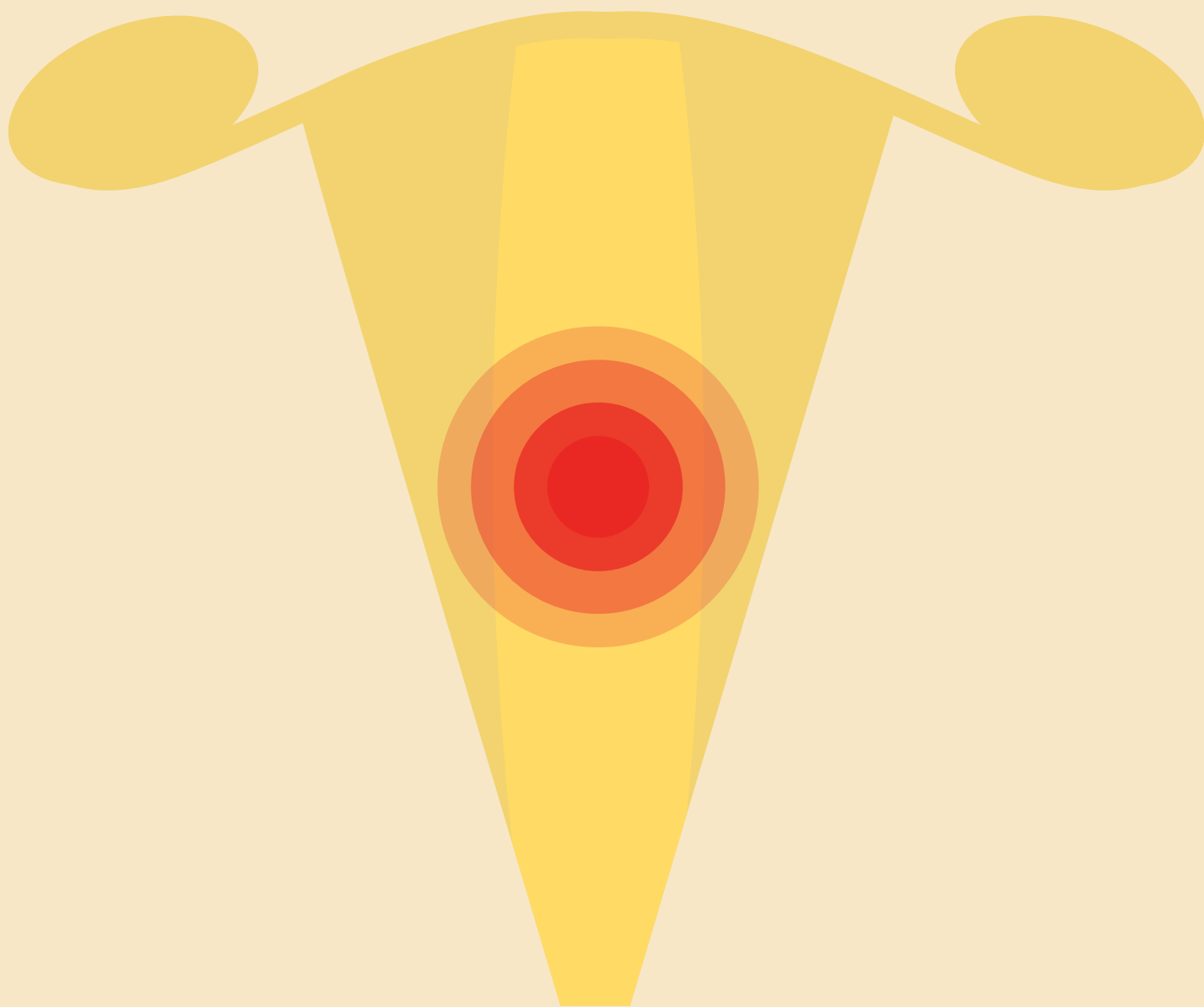


# Programa de detección precoz del cáncer de cuello de útero

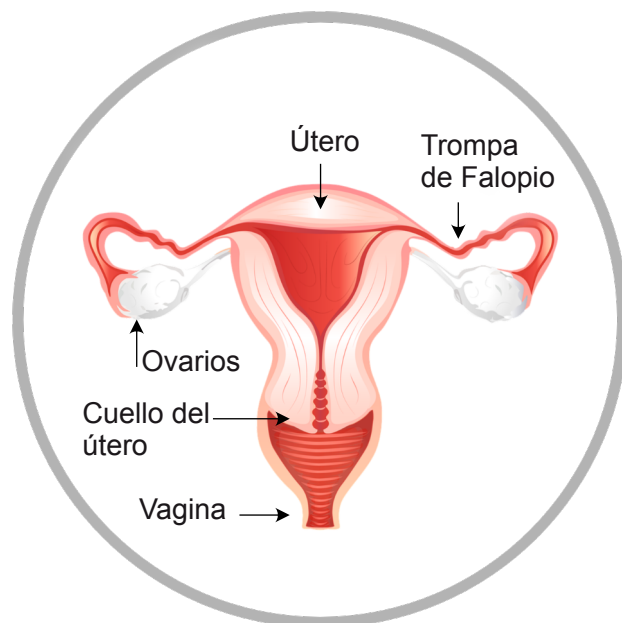


# ¿Qué es el cáncer de cuello de útero?

El cáncer de cuello de útero es un tumor que crece en el útero.

Este tumor crece despacio, y al principio no produce **síntomas**.

Cuanto antes se descubra el tumor es más fácil su tratamiento.



La infección por el Virus del Papiloma Humano, cuyas siglas son VPH, es la causa principal del cáncer de cuello de útero.

La infección por VPH es una **infección de transmisión sexual**, que normalmente no produce síntomas y puede desaparecer.

Pero si la infección no desaparece puedes tener un cáncer de cuello de útero.

## Detección precoz

Es descubrir una enfermedad antes de que tengas síntomas.

## Síntoma

Es un cambio del cuerpo que indica que tenemos una enfermedad.

## Enfermedad de transmisión sexual

es la que se transmite cuando tienes relaciones sexuales con una persona infectada.

# ¿Puede prevenirse el cáncer de cuello de útero?

La infección por VPH se contagia en las relaciones sexuales. Recomendaciones para disminuir el riesgo de sufrir cáncer de cuello de útero:

- Puedes usar el **preservativo**.
- Puedes ponerte la vacuna contra el VPH.
- Participa en el Programa de diagnóstico precoz.

Si participas en este Programa puedes hacerte solo una **citología** o hacerte una citología y una prueba para saber si tienes VPH. Con estas pruebas se pueden descubrir **lesiones precancerosas** y también cánceres antes de que crezcan demasiado.

## Preservativo

Es lo mismo que condón.



## Citología

Es una prueba en la que se examinan células del cuello del útero.

## Lesiones precancerosas

Son cambios en las células antes de que haya un cáncer.

# ¿Qué mujeres pueden participar en el programa?

Pueden participar en el Programa

las mujeres que cumplen todas estas condiciones:

- Tener entre 25 y 64 años.
- Vivir en Castilla y León.
- Haber tenido relaciones sexuales.

# ¿Qué mujeres NO pueden participar?

No pueden participar en el Programa las mujeres:

- Que nunca hayan tenido relaciones sexuales.
- Que no tienen útero ni cuello de útero.
- Que tienen molestias genitales (dolor, picor, escozor, sangrado, etc.).

Si tienes estas molestias debes ir a tu médico para que valore los síntomas.

Cuando estos síntomas desaparezcan podrás participar en el Programa.

## ¿Dónde te hacen las pruebas?

Las pruebas te las hacen en tu Centro de Salud.

En tu Centro de Salud te informarán

y te dirán cuándo y dónde te hacen las pruebas.

## ¿Qué resultados nos da el programa?

Los resultados de las pruebas pueden ser negativas o positivas.

- Cuando el resultado de las pruebas es negativo o dudoso puedes seguir en el Programa para repetirte las pruebas después de un tiempo cuando te diga tú médico.
- Cuando el resultado es positivo tienes que hacerte otras pruebas, para saber si tienes lesiones precancerosas o cáncer de cuello de útero.

# ¿Cómo debes ir para hacerte las pruebas?

Tienes que ir de 12 a 16 días después de empezar la regla.

No puedes:

- Ir con la regla.
- Usar cremas ni **óvulos vaginales** en los 5 días antes.
- Tener relaciones sexuales en las 24 horas anteriores.
- Introducir agua en la vagina esa mañana al lavarte.

Debes ir tranquila,

con ropa cómoda, fácil de quitar y poner.

## Óvulos vaginales

Son unos medicamentos con forma de bala que se meten en la vagina.