

MEMORIA DE GESTIÓN Y ACTIVIDAD

AÑO 2011

GERENCIA DE EMERGENCIAS SANITARIAS

GERENCIA DE EMERGENCIAS SANITARIAS
DE CASTILLA Y LEÓN - SACYL

ÍNDICE

POBLACIÓN DE REFERENCIA

1.- POBLACION DE REFERENCIA

- 1.1.- POBLACIÓN DE REFERENCIA ASIGNADA AL CENTRO COORDINADOR DE URGENCIAS (CCU - SACYL)
- 1.2.- POBLACIÓN DE REFERENCIA ASIGNADA A LAS UNIDADES MEDICALIZADAS DE EMERGENCIAS (UME)
- 1.3.- POBLACIÓN DE REFERENCIA ASIGNADA A LOS HELICÓPTEROS SANITARIOS (HS)
- 1.4.- POBLACIÓN DE REFERENCIA ASIGNADA A LAS UNIDADES DE SOPORTE VITAL BÁSICO (USVB)

RECURSOS Y CARTERA DE SERVICIOS

2.- COBERTURA GEOGRÁFICA DE LOS RECURSOS MÓVILES

3.- RECURSOS HUMANOS

- 3.1.- RECURSOS HUMANOS POR GRUPOS
- 3.2.- RECURSOS HUMANOS POR CATEGORÍAS PROFESIONALES
- 3.3.- PERSONAL DE EMPRESAS CONCERTADAS

4.- RECURSOS ASISTENCIALES

- 4.1.- CENTRO COORDINADOR DE URGENCIAS
- 4.2.- UNIDADES MEDICALIZADAS DE EMERGENCIAS
- 4.3.- UNIDADES DE SOPORTE VITAL BÁSICO Y AMBULANCIAS CONVENCIONALES DE URGENCIA
- 4.4.- HELICÓPTEROS SANITARIOS

5.- DISTRIBUCIÓN DE LOS RECURSOS

- 5.1.- RATIO DE RECURSOS MÓVILES
- 5.2.- ÁMBITO DE LOCALIZACIÓN DE LOS RECURSOS MÓVILES

6.- CARTERA DE SERVICIOS

- 6.1.- EN EL CENTRO COORDINADOR DE URGENCIAS
- 6.2.- EN LAS UNIDADES MEDICALIZADAS DE EMERGENCIAS Y HELICÓPTEROS SANITARIOS
- 6.3.- EN LAS UNIDADES DE SOPORTE VITAL BÁSICO
- 6.4.- RESPECTO DE LOS OTROS NIVELES ASISTENCIALES INTERVINIENTES EN LA ATENCIÓN URGENTE

ACTIVIDAD ASISTENCIAL

7.- ACTIVIDAD ASISTENCIAL

- 7.1.- LLAMADAS RECIBIDAS
- 7.2.- RECURSOS SANITARIOS EMPLEADOS
- 7.3.- PACIENTES ATENDIDOS
- 7.4.- UNIDADES MEDICALIZADAS DE EMERGENCIAS
- 7.5.- HELICÓPTEROS SANITARIOS
- 7.6.- UNIDADES DE SOPORTE VITAL BÁSICO
- 7.7.- ATENCIÓN PRIMARIA
- 7.8.- RESUMEN COMPARATIVO DE ACTIVIDAD
- 7.9.- GLOSARIO DE TÉRMINOS

FORMACION CONTINUADA

8.- FORMACIÓN CONTINUADA DE LOS PROFESIONALES

GESTIÓN ECONOMICA PRESUPUESTARIA

9.- RECURSOS FINANCIEROS E INVERSIONES

- 9.1.- GASTOS REALES POR PROGRAMAS
- 9.2.- INVERSIONES
- 9.3.- GASTO REAL
 - 9.3.1. - GASTO REAL EN CAPÍTULO II POR ARTÍCULOS
 - 9.3.2. - INCREMENTO RESPECTO A EJERCICIOS ANTERIORES
 - 9.3.3. - EVOLUCIÓN CAPÍTULO I
 - 9.3.4. - EVOLUCIÓN CAPÍTULO II
- 9.4. FACTURACIÓN A TERCEROS
 - 9.4.1. - INGRESOS POR FACTURACIÓN A TERCEROS
 - 9.4.2. - EVOLUCIÓN DE LA FACTURACIÓN A TERCEROS

POBLACIÓN DE REFERENCIA

1.- POBLACIÓN DE REFERENCIA

* Población T.I.S. en 2011

1.1.- POBLACIÓN DE REFERENCIA DEL CENTRO COORDINADOR DE URGENCIAS (CCU - SACYL)

2.439.136 habitantes	100% de la población TIS de Castilla y León
-----------------------------	--

1.2.- POBLACIÓN DE REFERENCIA DE LAS UNIDADES MEDICALIZADAS DE EMERGENCIA (UME)

UME	Población Total Área (TIS)	Población de Referencia	%
1) ARENAS DE SAN PEDRO (ÁVILA)	160.601	31.961	19,9%
2) ÁVILA		100.632	62,7%
3) ARANDA DE DUERO (BURGOS)	361.265	72.725	20,1%
4) BURGOS		227.335	62,9%
5) MEDINA DE POMAR (BURGOS)		22.076	6,1%
6) MIRANDA DE EBRO (BURGOS)		52.871	14,6%
7) ASTORGA-LA BANEZA (LEÓN)	328.598	83.517	25,4%
8) LEÓN		245.081	74,6%
9) PONFERRADA (LEÓN)		142.319	100,0%
10) CERVERA DE PISUERGA (PALENCIA)	163.287	34.421	21,1%
11) PALENCIA		128.866	78,9%
12) BÉJAR (SALAMANCA)	338.562	45.655	13,5%
13) CIUDAD RODRIGO (SALAMANCA)		25.627	7,6%
14) SALAMANCA		277.295	81,9%
15) SEGOVIA	149.736	140.420	93,8%
16) SORIA	91.235	86.809	95,1%
17) MEDINA DEL CAMPO (VALLADOLID)	524.351	74.424	14,2%
18) VALLADOLID I		167.638	32,0%
19) VALLADOLID II		149.049	28,4%
20) VALLADOLID III		151.233	28,8%
21) BENAVENTE (ZAMORA)	179.182	49.235	27,5%
22) PUEBLA DE SANABRIA (ZAMORA)		7.837	4,4%
23) ZAMORA		122.110	68,1%
TOTAL CASTILLA Y LEÓN	2.439.136	2.439.136	100,0%

1.3.- POBLACIÓN DE REFERENCIA DE LOS HELICÓPTEROS SANITARIOS (HS)

HS	Población Total Área (TIS)	Población de Referencia	%
1) BURGOS 2) ASTORGA (LEÓN) 3) SALAMANCA 4) VALLADOLID	2.439.136	2.439.136	100%

**1.4.- POBLACIÓN DE REFERENCIA DE LAS UNIDADES DE SOPORTE VITAL BÁSICO (USVB)
Y AMBULANCIAS CONVENCIONALES DE URGENCIAS (ACU)**

USVB Y ACU PROVINCIA DE ÁVILA	Población Total Área (TIS)	Población de Referencia	% del Total de la Provincia
USVB ARÉVALO	160.601	20.651	12,9%
USVB ARENAS DE SAN PEDRO		16.737	10,4%
USVB BARCO DE ÁVILA		5.585	3,5%
USVB BURGOHONDO		7.082	4,4%
USVB CEBREROS		9.449	5,9%
USVB LAS NAVAS DEL MARQUÉS - 14 H.		6.572	4,1%
USVB PIEDRAHITA - 14 H.		7.138	4,4%
USVB SOTILLO DE LA ADRADA		15.224	9,5%
ACU MADRIGAL DE LAS ALTAS TORRES		2.964	1,9%
ACU GREDOS- NAVARREDONDA		1.675	1,1%
USVB ÁVILA CAPITAL		68.282	42,5%
USVB ÁVILA CAPITAL - 14 H.		16.674	10,4%
TOTAL ÁVILA	160.601	178.033	111,0%

USVB Y ACU PROVINCIA DE BURGOS	Población Total Área (TIS)	Población de Referencia	% del Total de la Provincia
USVB ARANDA DE DUERO	361.265	43.856	12,1%
USVB BELORADO		4.647	1,3%
USVB BRIVIESCA		10.157	2,8%
USVB ESPINOSA DE LOS MONTEROS		8.102	2,2%
USVB LERMA		7.340	2,0%
USVB MELGAR DE FERNAMENTAL - 12 H.		5.667	1,6%
USVB MIRANDA DE EBRO		42.714	11,8%
USVB QUINTANAR DE LA SIERRA		3.902	1,1%
USVB ROA DE DUERO - 12 H.		6.165	1,7%
USVB SALAS DE LOS INFANTES		5.382	1,5%
USVB VILLADIEGO		3.658	1,0%
USVB VILLARCAYO		13.974	3,9%
ACU VALLE DE MENA		4.661	1,3%
ACU MEDINA DE POMAR		8.733	2,4%
USVB BURGOS CAPITAL		198.286	54,9%
USVB BURGOS CAPITAL			
USVB BURGOS CAPITAL - 14 H.			
TOTAL BURGOS	361.265	367.244	101,6%

Algunas Zonas Básicas de Salud están atendidas por más de una USVB

USVB Y ACU PROVINCIA DE LEÓN	Población Total Área (TIS)	Población de Referencia	% del Total de la Provincia
ÁREA DE LEON	Población Total Área (TIS)	Población de Referencia	% del Total de la Provincia
USVB ASTORGA	328.598	18.447	5,6%
USVB BOÑAR		3.702	1,1%
USVB CISTIerna		7.008	2,1%
USVB CUENCA DEL BERNESGA		10.387	3,2%
USVB LA BAÑEZA		33.993	10,3%
USVB LA CABRERA		1.311	0,4%
USVB LA MAGDALENA - 14 H.		4.272	1,3%
USVB MANSILLA DE LAS MULAS - 14 H.		7.875	2,4%
USVB RIAÑO		1.592	0,5%
USVB RIBERA DEL ÓRBIGO - 14 H.		15.490	4,7%
USVB SAHAGÚN		5.329	1,6%
USVB VALENCIA DE DON JUAN		14.276	4,3%
ACU CISTIerna		7.008	2,1%
USVB LEÓN CAPITAL		204.916	62,4%
USVB LÉON CAPITAL			
USVB LÉON CAPITAL - 12 H.			
TOTAL ÁREA LEÓN	328.598	335.606	102,1%
ÁREA DE PONFERRADA	Población Total Área (TIS)	Población de Referencia	% del Total de la Provincia
USVB BEMBIBRE	142.319	16.835	11,8%
USVB FABERO		12.688	8,9%
USVB PONFERRADA		77.621	54,5%
USVB PUENTE DOMINGO FLÓREZ - 14 H.		2.869	2,0%
USVB VILLAFRANCA		21.147	14,9%
USVB VILLABLINO		11.159	7,8%
TOTAL ÁREA PONFERRADA	142.319	142.319	100,0%
TOTAL PROVINCIA DE LEÓN	470.917	477.925	101,5%
USVB PROVINCIA DE PALENCIA	Población Total Área (TIS)	Población de Referencia	% del Total de la Provincia
USVB AGUILAR DE CAMPOO	163.287	13.100	8,0%
USVB CARRIÓN DE LOS CONDES		20.150	12,3%
USVB HERRERA DE PISUERGA		4.604	2,8%
USVB GUARDO		10.001	6,1%
USVB SALDAÑA		6.716	4,1%
USVB VENTA DE BAÑOS		20.814	12,7%
USVB PALENCIA CAPITAL		99.216	60,8%
USVB PALENCIA CAPITAL - 14 H.			
TOTAL PALENCIA	163.287	174.601	106,9%

Algunas Zonas Básicas de Salud están atendidas por más de una USVB

USVB Y ACU PROVINCIA DE SALAMANCA	Población Total Área (TIS)	Población de Referencia	% del Total de la Provincia
USVB ALBA DE TORMES - 14 H.	338.562	13.552	4,0%
USVB ALDEADÁVILA DE LA RIB -14 H.		3.192	0,9%
USVB BÉJAR		7.001	2,1%
USVB CIUDAD RODRIGO		22.892	6,8%
USVB GUIJUELO		12.931	3,8%
USVB LA ALBERCA		3.617	1,1%
USVB LA FUENTE DE SAN ESTEBAN - 14 H.		18.443	5,4%
USVB LUMBRALES		4.263	1,3%
USVB PEÑARANDA DE BRACAMONTE		18.462	5,5%
USVB VITIGUDINO		7.499	2,2%
ACU BÉJAR		18.443	5,6%
ACU CIUDAD RODRIGO		22.892	7,1%
USVB SALAMANCA CAPITAL		226.710	67,0%
USVB SALAMANCA CAPITAL			
USVB SALAMANCA CAPITAL - 14 H.			
TOTAL SALAMANCA	338.562	379.897	112,6%

USVB PROVINCIA DE SEGOVIA	Población Total Área (TIS)	Población de Referencia	% del Total de la Provincia
USVB CUÉLLAR	149.736	15.453	10,3%
USVB CARBONERO EL MAYOR - 14 H.		9.978	6,7%
USVB CANTALEJO		9.104	6,1%
USVB EL ESPINAR		12.372	8,3%
USVB LA SIERRA - 14 H.		2.536	1,7%
USVB NAVA DE LA ASUNCIÓN		9.833	6,6%
USVB RIAZA		4.957	3,3%
USVB SEPÚLVEDA - 14 H.		3.308	2,2%
USVB SEGOVIA CAPITAL		82.507	55,1%
USVB SEGOVIA CAPITAL			
TOTAL SEGOVIA	149.736	150.048	100,2%

USVB PROVINCIA DE SORIA	Población Total Área (TIS)	Población de Referencia	% del Total de la Provincia
USVB ÁGREDÁ	91.235	7.923	8,7%
USVB ALMAZÁN		8.603	9,4%
USVB ARCOS DE JALÓN		3.240	3,6%
USVB BURGO DE OSMA		7.870	8,6%
USVB PINARES - COVALEDA		3.958	4,3%
USVB SAN ESTEBAN DE GORMAZ		4.426	4,9%
USVB SAN LEONARDO DE YAGÜE		4.535	5,0%
USVB SORIA CAPITAL		50.680	55,5%
TOTAL SORIA	91.235	91.235	100,0%

Algunas Zonas Básicas de Salud están atendidas por más de una USVB

USVB Y ACU PROVINCIA DE VALLADOLID	Población Total Área (TIS)	Población de Referencia	% del Total de la Provincia
USVB CIGALES	524.351	16.457	3,1%
USVB ISCAR		16.259	3,1%
USVB LAGUNA DE DUERO		27.429	5,2%
USVB MAYORGA		6.055	1,2%
USVB MEDINA DEL CAMPO		34.649	6,6%
USVB MEDINA DE RIOSECO		9.595	1,8%
USVB PEÑAFIEL		10.120	1,9%
USVB TORDESILLAS		19.929	3,8%
USVB TUDELA DE DUERO		23.078	4,4%
USVB VALLADOLID CAPITAL		368.538	70,3%
USVB VALLADOLID CAPITAL			
USVB VALLADOLID CAPITAL - 12 H.			
USVB VALLADOLID CAPITAL - 12 H.			
ACU VALLADOLID CAPITAL - 8 H.			
TOTAL VALLADOLID	524.351	532.109	101,5%

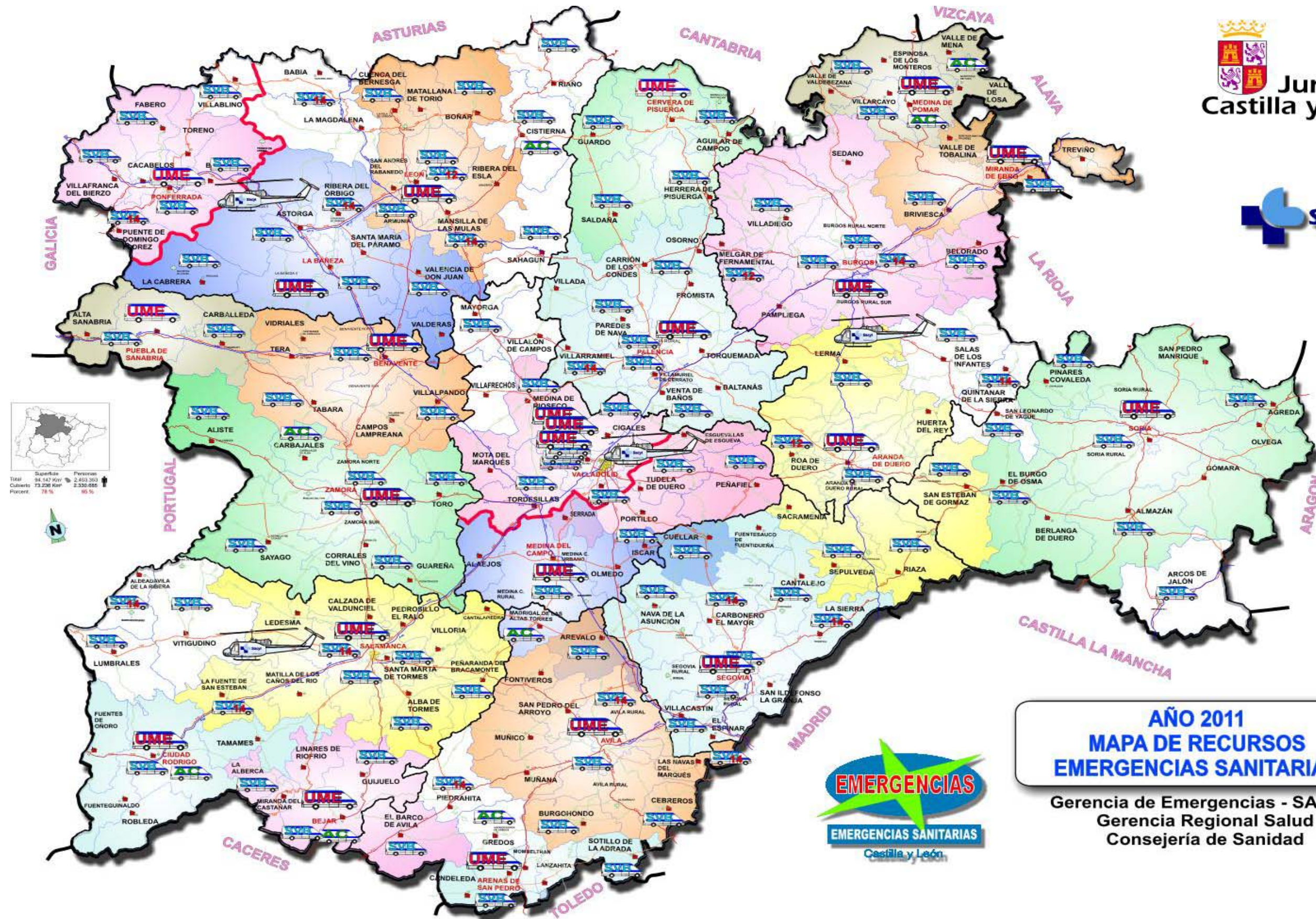
USVB PROVINCIA DE ZAMORA	Población Total Área (TIS)	Población de Referencia	% del Total de la Provincia
USVB ALISTE (ALCAÑICES)	179.182	7.421	4,1%
USVB BENAVENTE		30.159	16,8%
USVB BERMILLO DE SAYAGO		6.675	3,7%
USVB CARBALLEDA (MOMBUEY)		8.929	5,0%
USVB LA GUAREÑA (FUENTESAÚCO)		9.803	5,5%
USVB PUEBLA DE SANABRIA		5.326	3,0%
USVB TÁBARA		4.343	2,4%
USVB TORO		12.556	7,0%
USVB VILLALPANDO		8.315	4,6%
USVB ZAMORA CAPITAL		85.695	47,8%
USVB ZAMORA CAPITAL			
TOTAL ZAMORA	179.182	179.222	100,0%

TOTAL USVB CASTILLA Y LEÓN	2.439.136	2.530.314	103,7%
-----------------------------------	------------------	------------------	---------------

Algunas Zonas Básicas de Salud están atendidas por más de una USVB

RECURSOS Y CARTERA DE SERVICIOS

2.- COBERTURA GEOGRÁFICA DE LOS RECURSOS MÓVILES



	Superficie	Poblacion
Total	94.547 Km ²	2.493.393
Cobertura	73.236 Km ²	2.330.856
Porcentaje	78 %	95 %

AÑO 2011
MAPA DE RECURSOS
EMERGENCIAS SANITARIAS

Gerencia de Emergencias - SACYL
 Gerencia Regional Salud
 Consejería de Sanidad

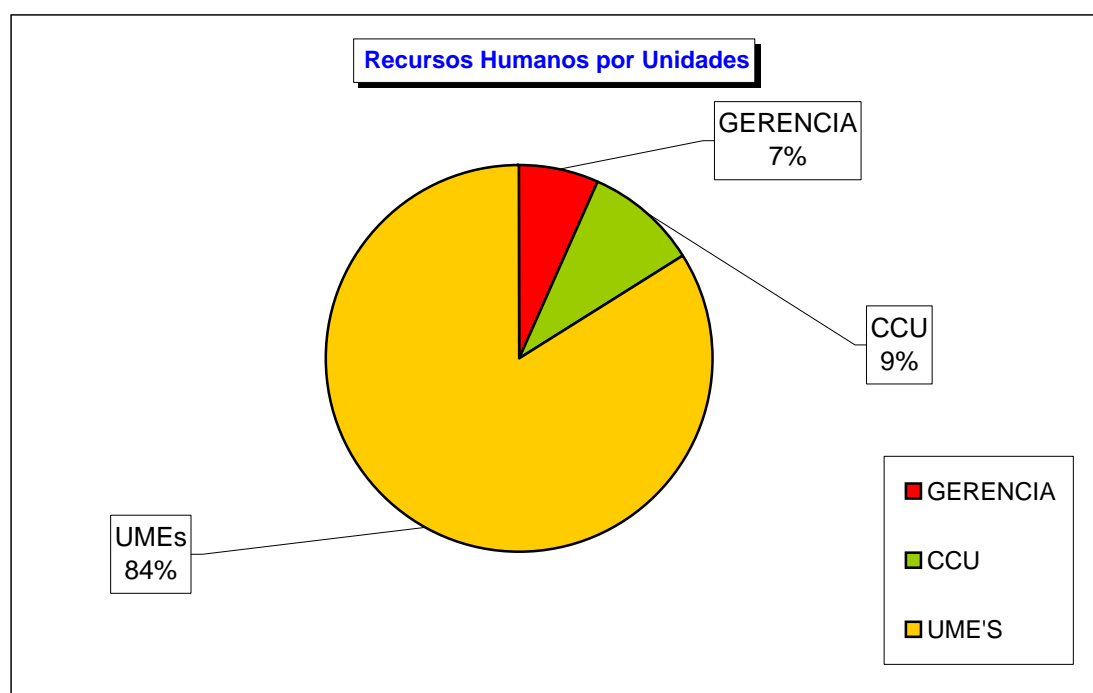


3.- RECURSOS HUMANOS

3.1. - RECURSOS HUMANOS POR GRUPOS

	GERENCIA	CCU-SACYL	UME	TOTAL
GRUPO A	5	21	136	162
GRUPO B	2	9	136	147
GRUPO C	1	0	0	1
GRUPO D	14	0	0	14
GRUPO E	0	0	0	0

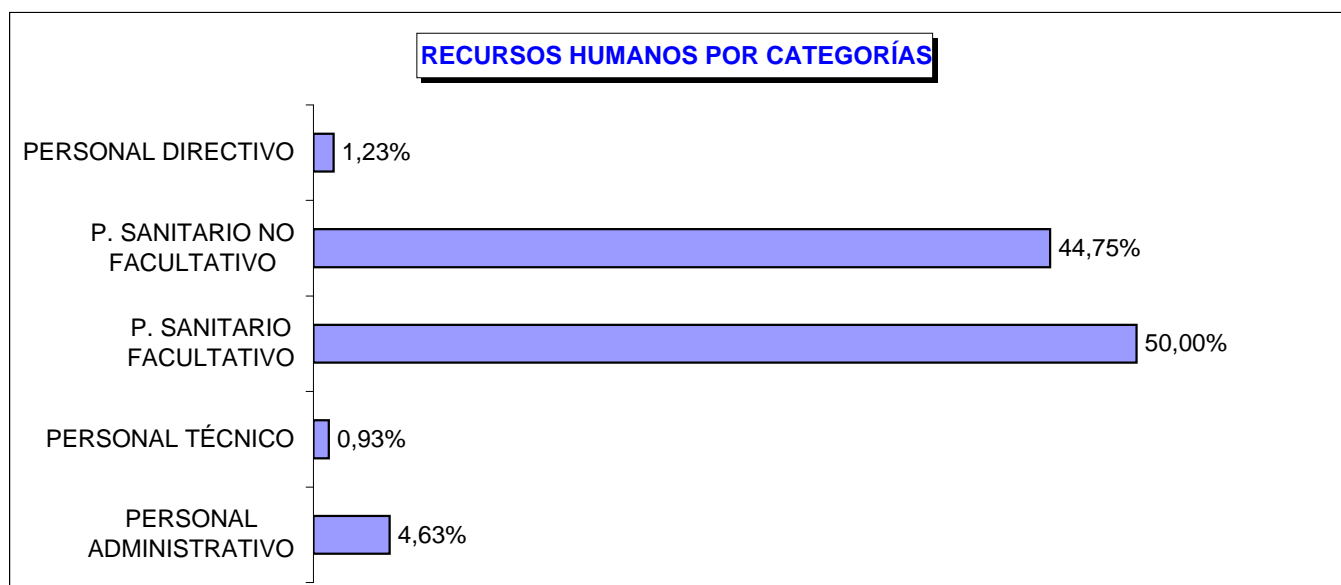
TOTAL	22	30	272	324
--------------	-----------	-----------	------------	------------



3.2. - RECURSOS HUMANOS POR CATEGORÍAS PROFESIONALES

	GERENCIA	CCU-SACYL	UMES	TOTAL
P. DIRECTIVO	4	0	0	4
P. TÉCNICO	3	0	0	3
P. SANITARIO FACULTATIVO	0	21	136	157
P. SANITARIO NO FACULTATIVO	0	9	136	145
P. ADMINISTRATIVO	15	0	0	15
TOTAL	22	30	272	324

MÉDICOS COORDINADORES UME	23
MÉDICO COORDINADOR CCU	1
MÉDICO COORDINADOR DE CALIDAD	1



3.3. - PERSONAL DE EMPRESAS CONCERTADAS

CENTRO COORDINADOR DE URGENCIAS (CCU - SACYL)	40	Gestores sanitarios
UMES, HELICÓPTEROS, USVBS y ACUS	1.004	Conductores, Pilotos y Técnicos de Transporte Sanitario (TTS)
PERSONAL SANITARIO DE HELICÓPTEROS	32	Médicos y Enfermeros
TOTAL	1.076	

TOTAL EQUIPO HUMANO	1.400
----------------------------	--------------

4 - RECURSOS ASISTENCIALES

4.1. - CENTRO COORDINADOR DE URGENCIAS (CCU-SACYL)

PLANTILLA: Médicos reguladores: 21
Enfermeros reguladores: 9
Gestores sanitarios: 40

ÁMBITO DE ACTUACIÓN: Castilla y León

LOCALIZACIÓN: Valladolid

DOTACIÓN MATERIAL

ESTRUCTURA FÍSICA		EQUIPAMIENTO
CCU-SACYL		CENTRO COORDINADOR DE URGENCIAS
LOCALIZACIÓN	Nº	PLATAFORMA INTEGRAL SENECA - SANITARIA
VALLADOLID	1	<u>Gestión de incidentes:</u> •Gestión Multiusuario de incidentes •Integración Cartográfica •Integración del módulo de localización de vehículos •Sistema de gestión administrativa por diferentes perfiles de usuarios •Acceso VPN a todos los puestos de la plataforma •Entorno de reproducción <u>Telefonía - Grabación:</u> •Central telefónica •Líneas telefónicas: 4 líneas primarias, 4 líneas RTB •Integración de voz y datos •Grabadora de voz
ÁMBITO: Toda la Comunidad Autónoma		

4.2. - UNIDADES MEDICALIZADAS DE EMERGENCIAS (UME)

PLANTILLA POR UNIDAD: Médico, enfermero, conductor y técnico de transporte sanitario

ÁMBITO DE ACTUACIÓN: Distribuidas por el territorio de la Comunidad según la tabla

DOTACIÓN MATERIAL

ESTRUCTURA FÍSICA		EQUIPAMIENTO
UME		UNIDADES MEDICALIZADAS DE EMERGENCIAS
PROVINCIA	Nº	
ÁVILA	2	•Monitor desfibrilador ECG de 12 derivaciones y marcapasos externo
BURGOS	4	•Respirador volumétrico
PALENCIA	2	•Bomba de perfusión
LEÓN	3	•Pulsioxímetro
SALAMANCA	3	•Capnógrafo
SEGOVIA	3	•Tensiómetro
SORIA	1	•Sistema de aspiración
VALLADOLID	1	•Sistema de aporte de oxígeno fijo y portátil
ZAMORA	4	•Balones resucitadores manuales: adulto - pediátrico
	3	•Equipos de intubación de adulto - pediátrico
		•Dispositivos alternativos para control de la vía aérea
		•Maletines de resucitación cardiopulmonar avanzada
		•Colchón de vacío
		•Corsé de extracción
		•Férula de tracción
		•Férulas para inmovilización de extremidades
		•Camilla de cuchara
		•Tabla espinal larga
		•Collarines cervicales
		•Inmovilizador de cabeza
		•Detector de monóxido de carbono
TOTAL UMES	23	•Sistemas de protección NBQ

4.3. - UNIDADES DE SOPORTE VITAL BÁSICO (USVB) Y AMBULANCIAS CONVENCIONALES DE URGENCIAS (ACU)

PLANTILLA POR UNIDAD: Conductor y Técnico de Transporte Sanitario
ÁMBITO DE ACTUACIÓN: Distribuidas por el territorio de la Comunidad según la tabla
DOTACIÓN MATERIAL

<i>ESTRUCTURA FÍSICA</i>		<i>EQUIPAMIENTO</i>
<i>USVB Y ACU</i>		<i>UNIDADES DE SOPORTE VITAL BÁSICO Y AMBULANCIAS CONVENCIONALES DE URGENCIAS</i>
<i>PROVINCIA</i>	<i>Nº</i>	
ÁVILA	12	•Desfibrilador Semiautomático (DESA) *
BURGOS	17	•Pulsioxímetro *
PALENCIA	21	•Tensiómetro
LEÓN	9	•Sistema de aspiración
SALAMANCA	15	•Sistema de aporte de oxígeno fijo y portátil
SEGOVIA	10	•Balones resucitadores manuales: adulto - pediátrico
SORIA	8	•Maletines de resucitación cardiopulmonar básica
VALLADOLID	14	•Colchón de vacío
ZAMORA	11	•Corsé de extracción
		•Férula de tracción
		•Férulas para inmovilización de extremidades
		•Camilla de cuchara
		•Tabla espinal larga
		•Collarines cervicales
		•Inmovilizador de cabeza
TOTAL USVB y ACU	117	•Detector de monóxido de carbono

* No disponible en ACUs

4.4. - HELICÓPTEROS SANITARIOS MEDICALIZADOS - HS

PLANTILLA POR UNIDAD: Médico, enfermero, comandante piloto y copiloto
ÁMBITO DE ACTUACIÓN: Distribuido por el territorio de la Comunidad según la tabla
DOTACIÓN MATERIAL

ESTRUCTURA FISICA		EQUIPAMIENTO
HS		HELICÓPTEROS SANITARIOS
PROVINCIA	Nº	
BURGOS	1	<ul style="list-style-type: none"> •Monitor desfibrilador ECG de 12 derivaciones y marcapasos externo •Respirador volumétrico •Bomba de perfusión •Pulsioxímetro •Capnógrafo •Tensiómetro •Sistema de aspiración •Sistema de aporte de oxígeno fijo y portátil •Balones resucitadores manuales: adulto - pediátrico •Equipos de intubación de adulto - pediátrico •Dispositivos alternativos para control de la vía aérea •Maletines de resucitación cardiopulmonar avanzada •Colchón de vacío •Corsé de extracción •Férula de tracción •Férulas para inmovilización de extremidades •Camilla de cuchara •Tabla espinal larga •Collarines cervicales •Inmovilizador de cabeza •Detector de monóxido de carbono •Incubadora de transporte
ASTORGA (LEÓN)	1	
SALAMANCA	1	
VALLADOLID	1	
TOTAL HS	4	

5. - DISTRIBUCIÓN DE LOS RECURSOS

5.1. - RATIO DE RECURSOS MÓVILES

	MEDIO RURAL *	MEDIO URBANO	TOTAL CASTILLA Y LEÓN
USVB	1 USVB / 9.860 Hab.	1 USVB / 65.751 Hab.	1 USVB / 20.847 Hab.
UME	1 UME / 77.239 Hab.	1 UME / 137.479 Hab.	1 UME / 106.049 Hab.
HELICÓPTEROS			1 HS / 609.784 Hab.

* Se considera medio rural las Zonas Básicas de Salud clasificadas como semiurbanas y rurales

5.2. - AMBITO DE LOCALIZACION DE LOS RECURSOS MÓVILES

	MEDIO RURAL		MEDIO URBANO		TOTAL CASTILLA Y LEÓN
	RECURSOS	%	RECURSOS	%	RECURSOS
USVB**	94	80%	23	20%	117
UME **	12	52%	11	48%	23
HS	4	100%			4
TOTAL RECURSOS	110	76%	34	24%	144

** Se consideran UME y USVB urbanas a las que se encuentran en capitales de provincia. Las UME y USVB rurales son las restantes.

6. - CARTERA DE SERVICIOS DE LA GERENCIA DE EMERGENCIAS SANITARIAS

6.1 - CENTRO COORDINADOR DE URGENCIAS - (CCU-SACYL)

Constituye el eje principal de un Servicio de Emergencias Médicas como es Emergencias Sanitarias. En estos momentos el CCU-Sacyl tiene dividida su actividad en dos áreas:

- **Responder a la demanda sanitaria urgente y emergente que se produce en el ámbito extrahospitalario.** El CCU-Sacyl actúa siguiendo el modelo de “Regulación de la Demanda” Es el encargado de proporcionar la respuesta más adecuada a la demanda de atención sanitaria de los ciudadanos, teniendo en cuenta el lugar y contexto en el que se produce y los recursos disponibles para satisfacer dicha demanda de un modo rápido, coordinado, efectivo, equitativo y eficiente. Sus funciones son:
 - Recepción, clasificación y evaluación de las llamadas de los usuarios.
 - Localización geográfica del lugar donde se produce el incidente.
 - Puesta en marcha de la respuesta sanitaria más apropiada con la activación de los recursos y del personal sanitario preciso.
 - Coordinación de los distintos medios asistenciales intervinientes, sirviendo de nexo y apoyo de los mismos.
 - Seguimiento del proceso de asistencia urgente hasta que el mismo finaliza.
 - Consulta médica telefónica de problemas urgentes.
 - Registro de las actuaciones y los historiales de los usuarios, así como emisión de informes y estadísticas.
 - Coordinación con otros Organismos y Servicios intervinientes en las situaciones de urgencia, emergencia y catástrofe.
- **Ofrecer información sanitaria en relación con tres Programas Especiales puestos en funcionamiento por la Gerencia Regional de Salud.** Estos programas son atendidos a través de la línea 900
 - Atención a la Gripe A.
 - Asistencia al peregrino del Camino de Santiago.
 - Información sobre niveles de concentración de polen para pacientes alérgicos.

Estos servicios ofrecen al ciudadano la posibilidad de consultar sobre dudas diagnósticas, terapéuticas o solicitar información sobre cualquier tema relacionado con su salud (alimentación, localización de centros de salud, medidas higiénico-dietéticas, etc.). El valor añadido a este servicio lo proporciona el hecho de que al ofrecer esta prestación al ciudadano se evita que la línea telefónica destinada a la atención urgente sea utilizada para consultar problemas que no revisten ningún tipo de gravedad o solicitar información sanitaria, retrasando así la atención de patología que sí requiere asistencia urgente.

Para ejercer estas funciones el CCU-Sacyl cuenta entre sus recursos humanos con Médicos y Personal de Enfermería Reguladores y además con Gestores Sanitarios. Estos profesionales tienen asignados perfiles operativos diferentes que les permite participar en distintos procesos y así gestionar de manera eficiente toda aquella emergencia sanitaria bajo su competencia

PERFILES OPERATIVOS DEL CCU – SACYL

Perfil Operativo	Procesos en los que actúa	Funciones
Jefes de Sala	Supervisión	<ul style="list-style-type: none"> - Revisión diaria del correcto funcionamiento del CCU - Registro de los problemas que se generen en el CCU - Revisión de los incidentes de especial seguimiento - Supervisión de la actividad que se está desarrollando en el CCU - Colaboración con la Coordinadora del CCU en la gestión de los Accidentes de Múltiples Víctimas
	Atención Especializada	<ul style="list-style-type: none"> - Tipificación de la patología del paciente - Asignación del recurso - Orientación al paciente - Coordinación y Soporte a los recursos movilizados - Apoyo a facultativos - Control del proceso asistencial
	Seguimiento del incidente	<ul style="list-style-type: none"> - Gestión recursos movilizados - Soporte sanitario al 112 / Atención Primaria - Soporte a los recursos movilizados

Perfil Operativo	Procesos en los que actúa	Funciones
Médico Regulador	Atención Especializada	<ul style="list-style-type: none"> - Tipificación de la patología del paciente - Asignación del recurso - Orientación al paciente - Coordinación y Soporte a los recursos movilizados - Apoyo a facultativos - Control del proceso asistencial
	Seguimiento del incidente	<ul style="list-style-type: none"> - Gestión recursos movilizados - Soporte sanitario al 112 / Atención Primaria - Soporte a los recursos movilizados

Perfil Operativo	Procesos en los que actúa	Funciones
P. Enfermería Regulador	Atención a los Programas Especiales	<ul style="list-style-type: none"> - Atender las llamadas que se producen desde el teléfono 900 - Valorar si sólo se solicita información o se trata de una demanda sanitaria - Proporcionar la información con la mayor exactitud posible. - Si la demanda es de atención sanitaria, se asigna el recurso más adecuado.
	Atención Especializada	<ul style="list-style-type: none"> - Atención y gestión de las solicitudes de transporte sanitario urgente realizadas por Atención Primaria - Orientación al paciente - Coordinación, seguimiento y soporte a los recursos movilizados - Control del proceso asistencial
	Seguimiento del incidente	<ul style="list-style-type: none"> - Gestión recursos movilizados - Soporte sanitario al 112 - Soporte a los recursos movilizados

Perfil Operativo	Procesos en los que actúa	Funciones
Gestores de demanda sanitaria	Atención a la demanda sanitaria	<ul style="list-style-type: none"> - Recepción de las llamadas de los ciudadanos - Clasificación de las llamadas - Toma de datos del paciente - Localización del incidente - Transferencia del incidente al personal sanitario regulador - Resolución de llamadas no asistenciales - Cierre de la llamada.

Perfil Operativo	Procesos en los que actúa	Funciones
Gestores de recursos	Gestión del incidente	<ul style="list-style-type: none"> - Movilización de recursos - Control y seguimiento de los recursos movilizados - Soporte sanitario al 112/ Atención Primaria
	Soporte a recursos	<ul style="list-style-type: none"> - Recepción de llamadas estatus - Recepción de llamadas coordinación recurso - Registro de estatus en sistema
	Recogida de información	<ul style="list-style-type: none"> - Llamadas a recursos - Solicitud / Registros de datos de la Historia Clínica del paciente

6.2 - UNIDADES MEDICALIZADAS DE EMERGENCIAS y HELICÓPTEROS SANITARIOS

Son vehículos sanitarios que cuentan con los recursos humanos y técnicos necesarios para realizar un diagnóstico de emergencia, estabilización de pacientes mediante técnicas de soporte vital avanzado y control de pacientes durante el traslado.

Funciones:

- Atención sanitaria a las urgencias y emergencias extrahospitalarias en el mismo lugar en el que se produce la enfermedad o accidente.
- Traslado de los pacientes que lo requieran en las adecuadas condiciones clínicas de soporte y mantenimiento hasta el Centro Sanitario.
- Gestionar y prestar asistencia sanitaria en los accidentes con múltiples víctimas.
- Formar parte de los equipos de alerta y prevención en los dispositivos de riesgo previsible.

6.3. – UNIDADES DE SOPORTE VITAL BÁSICO Y AMBULANCIAS CONVENCIONALES DE URGENCIAS

Son vehículos sanitarios que cuentan con los recursos humanos y técnicos necesarios para realizar el traslado urgente de pacientes y prestar soporte vital básico instrumentalizado.

Funciones:

- Atención sanitaria a las urgencias en el mismo lugar en el que se producen, prestando soporte vital básico instrumentalizado.
- Traslado de los pacientes que lo requieran en las adecuadas condiciones hasta el Centro Sanitario.

6.4. - OTROS NIVELES ASISTENCIALES INTERVINIENTES EN LA ATENCIÓN URGENTE

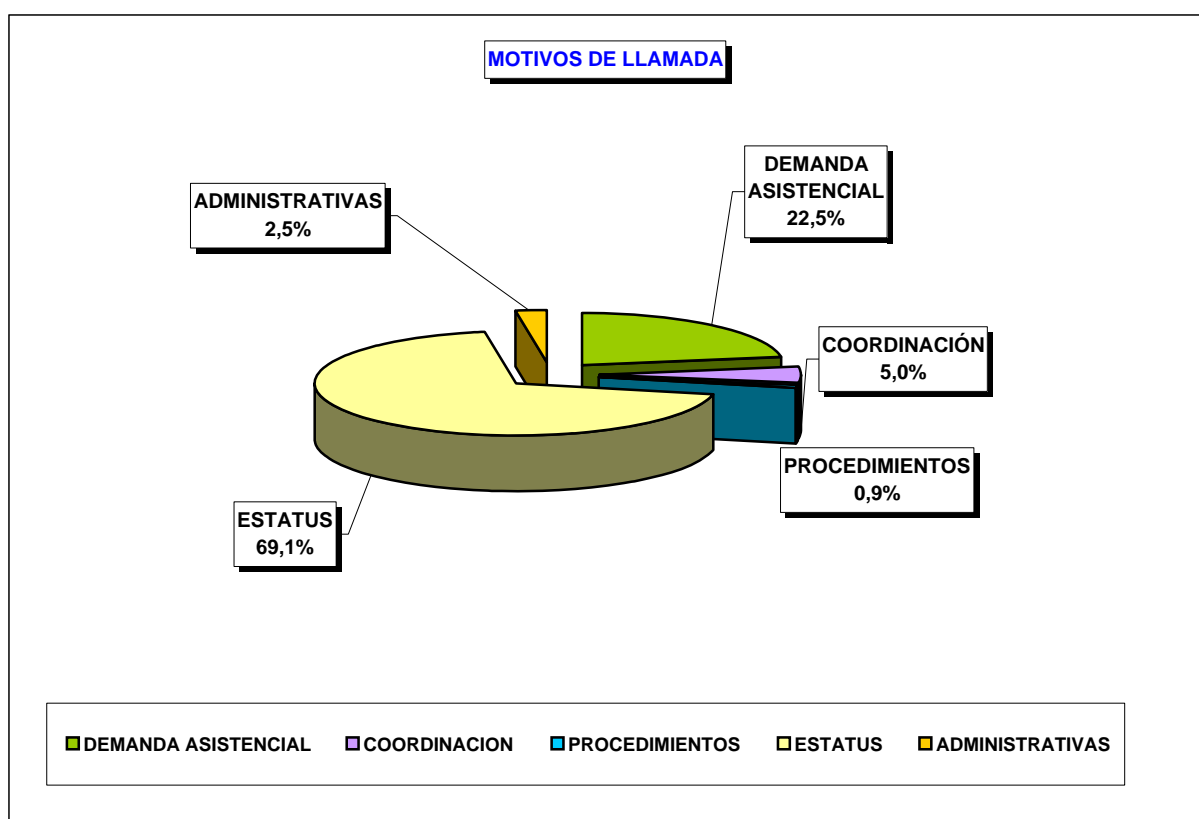
- Coordinación con los Servicios de Urgencia de Atención Primaria.
- Coordinación con los Servicios de Urgencia Hospitalarios.

ACTIVIDAD ASISTENCIAL

7 - INDICADORES DE ACTIVIDAD

7.1 - LLAMADAS RECIBIDAS EN EMERGENCIAS SANITARIAS

NUMERO TOTAL DE LLAMADAS A EMERGENCIAS SANITARIAS	949.823
MEDIA DIARIA DE LLAMADAS A EMERGENCIAS SANITARIAS	2.602
TIPOS DE LLAMADAS	
DEMANDA ASISTENCIAL	213.498
COORDINACIÓN	47.891
PROCEDIMIENTOS	8.430
ESTATUS	656.255
ADMINISTRATIVAS	23.749



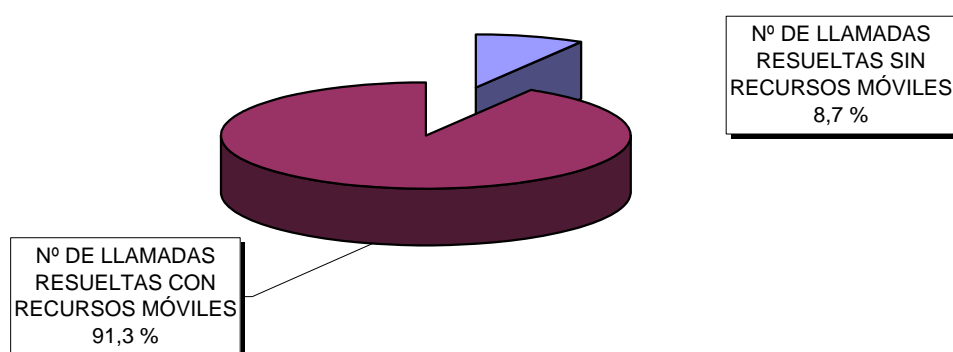
7.1.1. - LLAMADAS A EMERGENCIAS SANITARIAS POR PROVINCIAS

PROVINCIA	Llamadas a Emergencias Sanitarias - 2011	
ÁVILA	75.199	7,9%
BURGOS	140.053	14,7%
LEÓN	180.044	19,0%
PALENCIA	69.451	7,3%
SALAMANCA	124.345	13,1%
SEGOVIA	54.841	5,8%
SORIA	32.471	3,4%
VALLADOLID	195.392	20,6%
ZAMORA	78.027	8,2%
TOTAL CASTILLA Y LEÓN	949.823	100%

7.1.2. - RESOLUCIÓN DE LLAMADAS DE DEMANDA ASISTENCIAL

Nº TOTAL DE LLAMADAS DE DEMANDA ASISTENCIAL	213.498
Nº DE LLAMADAS RESUELTAS CON RECURSOS MÓVILES	194.849
% sobre total de llamadas de usuarios	91,3%
Nº DE LLAMADAS RESUELTAS SIN RECURSOS MÓVILES	18.649
% sobre total de llamadas de usuarios	8,7%

RESOLUCIÓN DE LLAMADAS DE DEMANDA ASISTENCIAL



7.1.2.1 LLAMADAS DE DEMANDA ASISTENCIAL POR PROVINCIAS

PROVINCIA	Llamadas a Emergencias Sanitarias - 2011	
ÁVILA	16.503	7,7%
BURGOS	32.346	15,2%
LEÓN	39.467	18,5%
PALENCIA	14.767	6,9%
SALAMANCA	28.852	13,5%
SEGOVIA	12.193	5,7%
SORIA	7.260	3,4%
VALLADOLID	44.649	20,9%
ZAMORA	17.461	8,2%
TOTAL CASTILLA Y LEÓN	213.498	100%

7.1.2.2 ALERTANTES

ALERTANTES	
ATENCIÓN PRIMARIA	29,8%
PACIENTE O FAMILIAR	20,4%
TESTIGO	35,8%
FUERZAS DE SEGURIDAD	2,7%
OTROS	11,3%

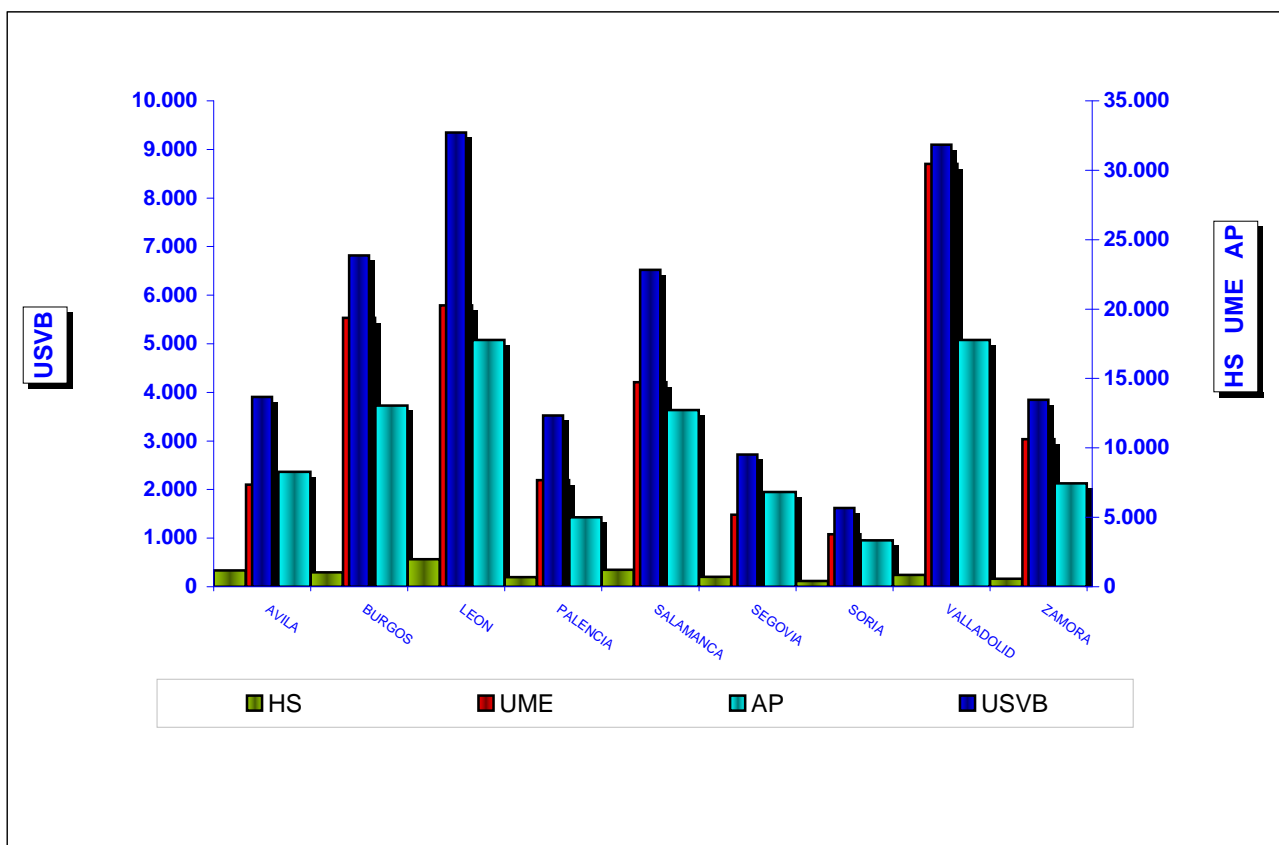
7.2 - RECURSOS SANITARIOS EMPLEADOS

7.2.1 - INTERVENCIONES DE RECURSOS DE EMERGENCIAS

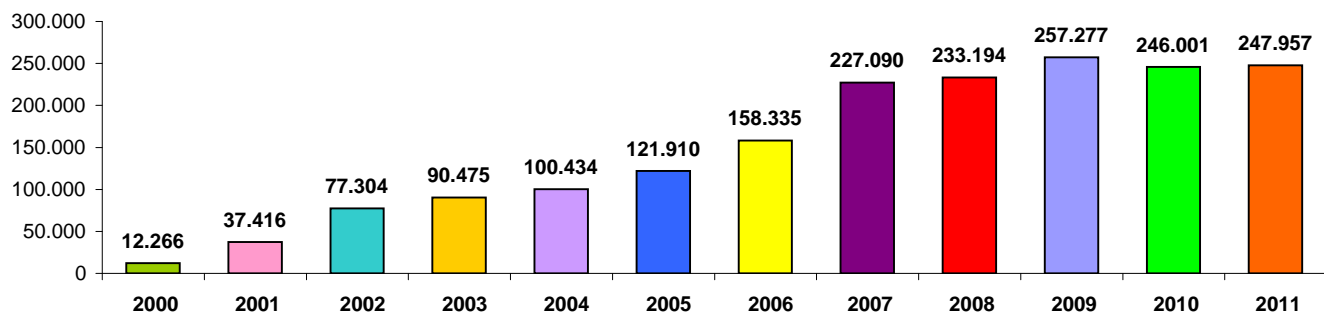
RECURSOS	NÚMERO	%
Médico Regulador	18.649	7,5%
UME	34.131	13,8%
Helicóptero	2.474	1,0%
USVB	165.917	66,9%
Otros	435	0,2%
Atención Primaria	26.351	10,6%
TOTAL	247.957	100%

7.2.2 - INTERVENCIONES DE RECURSOS MOVILES POR PROVINCIAS

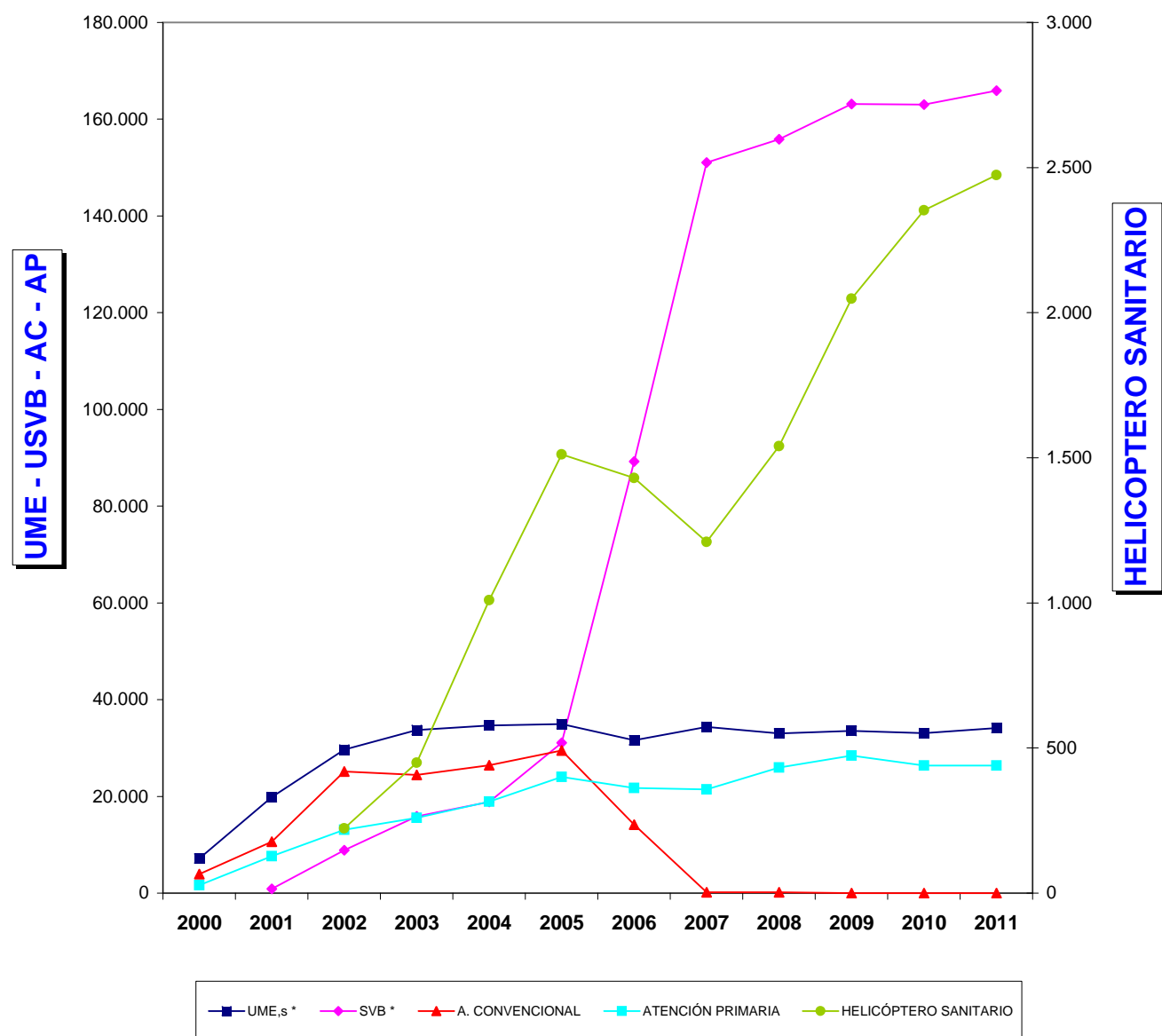
	UME	HS	USVB	AP	TOTAL
AVILA	2.099	333	13.665	2.367	18.464
BURGOS	5.531	294	23.867	3.730	33.422
LEON	5.788	568	32.720	5.079	44.155
PALENCIA	2.195	198	12.345	1.429	16.167
SALAMANCA	4.212	347	22.824	3.637	31.020
SEGOVIA	1.485	206	9.527	1.950	13.168
SORIA	1.083	119	5.666	955	7.823
VALLADOLID	8.702	242	31.835	5.079	45.858
ZAMORA	3.036	167	13.468	2.125	18.796
TOTAL	34.131	2.474	165.917	26.351	228.873



EVOLUCIÓN INTERVENCIONES DE RECURSOS



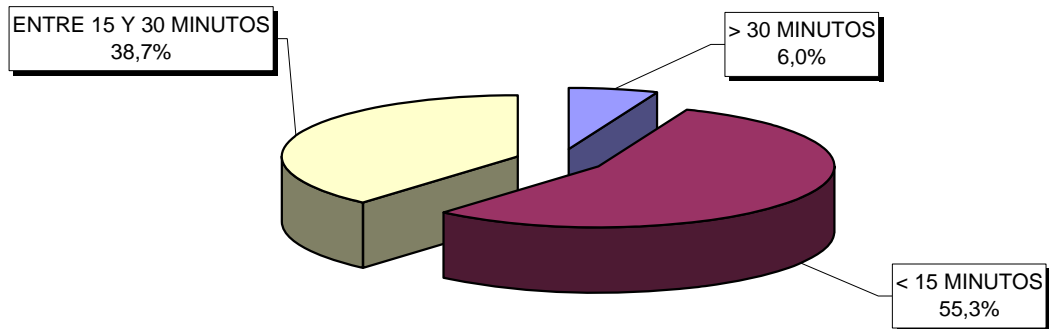
EVOLUCIÓN ANUAL SEGÚN TIPO DE RECURSO



7.2.3. TIEMPO DE RESPUESTA DE LOS EQUIPOS DE EMERGENCIAS

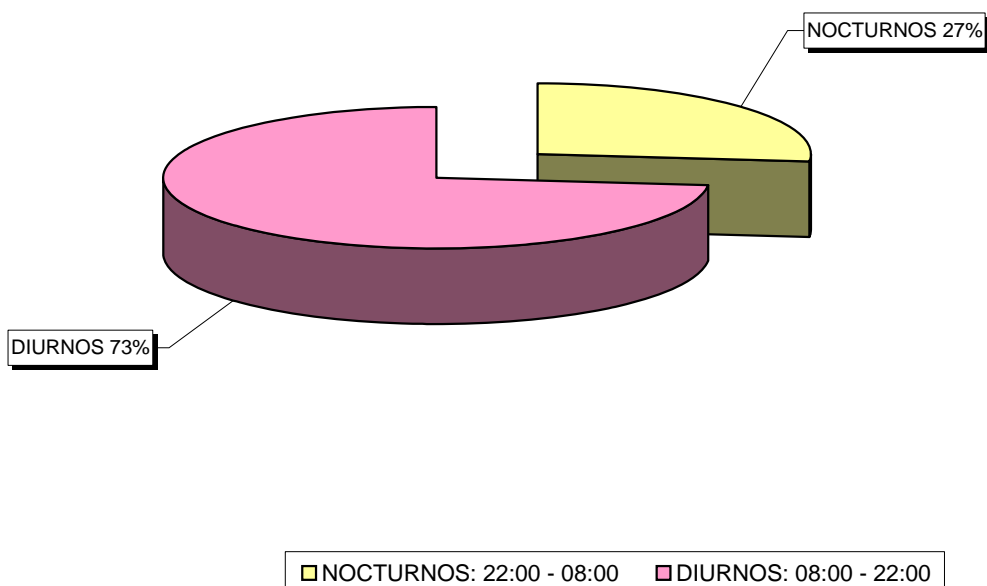
	AÑO 2011
UME	13:00
HS	34:22
USVB	16:28

TIEMPO DE RESPUESTA DE TODOS LOS EQUIPOS DE EMERGENCIAS



7.2.4. DISTRIBUCIÓN HORARIA DE LAS INTERVENCIONES

SERVICIOS DIURNOS - NOCTURNOS



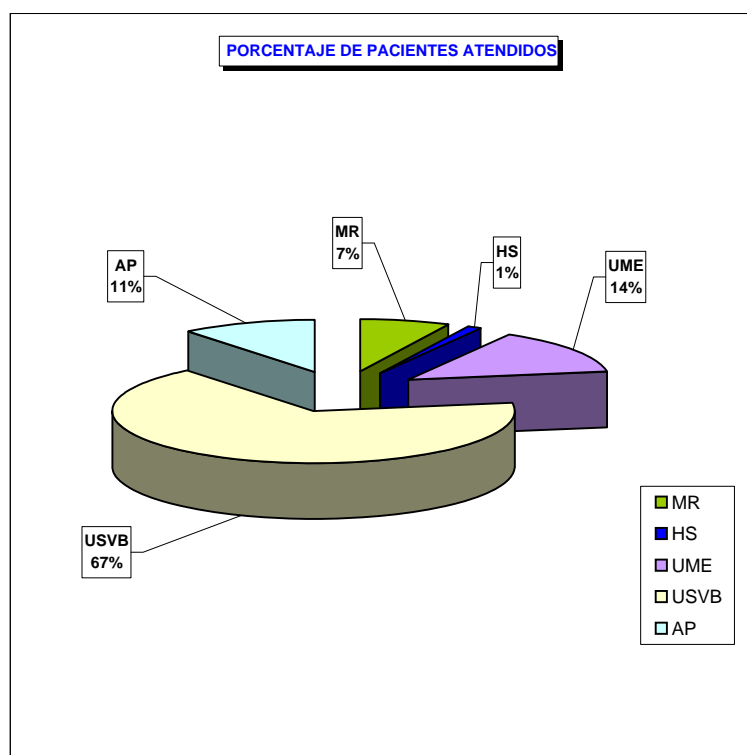
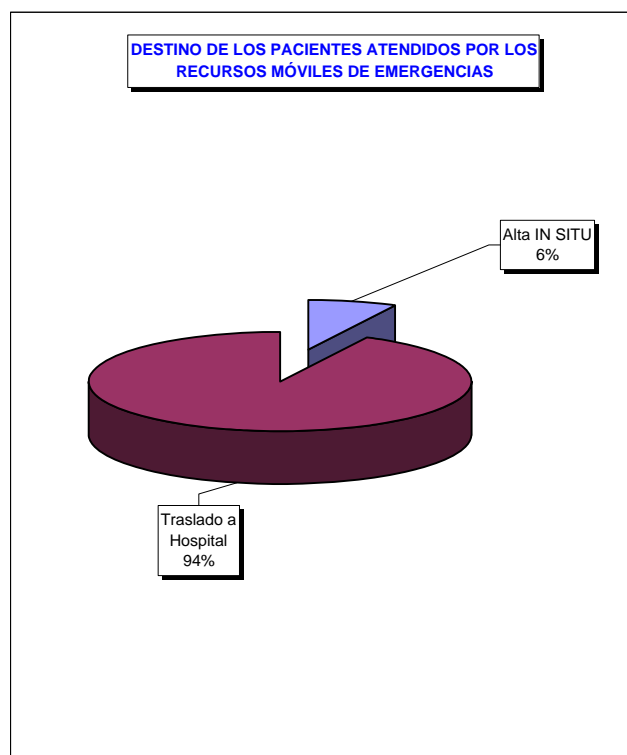
7.3. - PACIENTES ATENDIDOS

7.3.1 PACIENTES ATENDIDOS: 213.173

7.3.2 PACIENTES ATENDIDOS POR RECURSOS Y PROVINCIAS

*Un paciente puede precisar la intervención de más de un recurso asistencial

PROVINCIAS	TOTAL	MR	%	HS	%	UME	%	USVB	%	AP	%
AVILA	20.237	1.262	6,2%	359	1,8%	2.346	11,6%	13.793	68,2%	2.477	12,2%
BURGOS	37.555	3.023	8,0%	346	0,9%	5.734	15,3%	24.541	65,3%	3.911	10,4%
LEON	48.517	2.901	6,0%	576	1,2%	6.131	12,6%	33.604	69,3%	5.305	10,9%
PALENCIA	17.460	867	5,0%	223	1,3%	2.262	13,0%	12.578	72,0%	1.530	8,8%
SALAMANCA	34.113	2.422	7,1%	347	1,0%	4.311	12,6%	23.231	68,1%	3.802	11,1%
SEGOVIA	14.926	1.174	7,9%	232	1,6%	1.675	11,2%	9.760	65,4%	2.085	14,0%
SORIA	8.656	476	5,5%	143	1,7%	1.161	13,4%	5.834	67,4%	1.042	12,0%
VALLADOLID	51.824	5.331	10,3%	199	0,4%	8.887	17,1%	32.167	62,1%	5.240	10,1%
ZAMORA	20.173	1.190	5,9%	192	1,0%	3.055	15,1%	13.522	67,0%	2.214	11,0%
TOTAL CASTILLA Y LEÓN	253.461 *	18.646	7,4%	2.617	1,0%	35.562	14,0%	169.030	66,7%	27.606	10,9%



7.4. - UNIDADES MEDICALIZADAS DE EMERGENCIAS (UMES)

ACTIVIDAD UMES - TOTAL CASTILLA Y LEÓN						
	UMES - INTERVENCIONES			UMES - PACIENTES		
MES	TOTAL	MEDIA DIARIA SERVICIOS	PROMEDIO DIARIO POR UME	TOTAL	MEDIA DIARIA PACIENTES	PROMEDIO DIARIO POR UME
ENERO	3.101	100,0	4,3	3.194	103,0	4,5
FEBRERO	2.815	100,5	4,4	2.909	103,9	4,5
MARZO	2.983	96,2	4,2	3.044	98,2	4,3
ABRIL	2.865	95,5	4,2	2.989	99,6	4,3
MAYO	2.784	89,8	3,9	2.897	93,5	4,1
JUNIO	2.868	95,6	4,2	3.006	100,2	4,4
JULIO	2.863	92,4	4,0	3.025	97,6	4,2
AGOSTO	2.873	92,7	4,0	3.018	97,4	4,2
SEPTIEMBRE	2.658	88,6	3,9	2.786	92,9	4,0
OCTUBRE	2.852	92,0	4,0	2.957	95,4	4,1
NOVIEMBRE	2.730	91,0	4,0	2.870	95,7	4,2
DICIEMBRE	2.739	88,4	3,8	2.867	92,5	4,0
TOTAL	34.131	93,5	4,1	35.562	97,4	4,2

PROMEDIO DIARIO DE INTERVENCIONES POR UME EN CASTILLA Y LEÓN	4,1
---	------------

PROMEDIO DIARIO DE PACIENTES ATENDIDOS POR UME EN CASTILLA Y LEÓN	4,2
--	------------

INTERVENCIONES	UMES URBANAS *	UMES RURALES **
TOTAL	24.331	9.800
PROMEDIO/DIA	7,4	1,9

PACIENTES ATENDIDOS	UMES URBANAS *	UMES RURALES **
TOTAL	24.219	11.343
PROMEDIO/DIA	7,4	2,2

* UMES Urbanas: son las ubicadas en las nueve capitales

** UMES Rurales: son las restantes

UNIDADES MEDICALIZADAS DE EMERGENCIA - AÑO 2011

NUMERO TOTAL DE INTERVENCIONES UMES

MES	AVILA	ARENAS DE SAN PEDRO	BURGOS	ARANDA DE DUERO	MIRANDA DE EBRO	MEDINA DE POMAR	LEÓN	LA BANEZA	PONFERRADA	PALENCIA	CERVERA DE PISUERGA	SALAMANCA	CIUDAD RODRIGO	BEJAR	SEGOVIA	SORIA	VALLADOLID I	VALLADOLID II	VALLADOLID III	MEDINA DEL CAMPO	ZAMORA	BENAVENTE	PUEBLA DE SANABRIA	TOTAL
ENERO	126	56	256	103	110	52	257	85	155	167	41	262	62	56	128	104	281	208	238	91	158	87	18	3.101
FEBRERO	127	41	221	90	82	37	218	81	154	161	36	257	59	66	117	85	256	200	207	78	139	81	22	2.815
MARZO	115	50	220	85	81	54	245	83	156	162	40	265	69	75	120	99	252	223	250	75	167	77	20	2.983
ABRIL	130	67	203	87	97	53	242	86	177	137	40	223	60	52	121	82	223	205	230	95	144	84	27	2.865
MAYO	121	56	221	92	75	64	243	98	166	132	50	224	68	55	101	76	215	208	199	85	138	78	19	2.784
JUNIO	111	61	233	94	93	67	227	79	148	112	40	215	68	63	130	93	246	224	243	86	139	75	21	2.868
JULIO	114	57	217	106	98	62	221	112	166	153	49	185	76	69	136	97	207	174	215	66	160	84	39	2.863
AGOSTO	129	93	206	115	88	79	204	118	148	133	48	201	68	69	144	94	180	166	212	77	131	121	49	2.873
SEPTIEMBR	121	46	197	89	94	76	222	98	171	118	34	198	58	56	119	97	195	165	202	78	115	77	32	2.658
OCTUBRE	132	46	225	110	95	64	257	101	148	139	40	233	56	49	121	87	204	191	221	80	134	84	35	2.852
NOVIEMBRE	109	42	216	83	74	49	228	94	131	147	41	222	64	52	120	78	226	199	230	74	142	79	30	2.730
DICIEMBRE	109	40	214	77	89	38	235	78	156	134	41	236	58	63	128	91	214	192	232	84	122	84	24	2.739
TOTAL	1.444	655	2.629	1.131	1.076	695	2.799	1.113	1.876	1.695	500	2.721	766	725	1.485	1.083	2.699	2.355	2.679	969	1.689	1.011	336	34.131

UNIDADES MEDICALIZADAS DE EMERGENCIA - AÑO 2011

PROMEDIO DIARIO DE INTERVENCIONES POR UMES

MES	AVILA	ARENAS DE SAN PEDRO	BURGOS	ARANDA DE DUERO	MIRANDA DE EBRO	MEDINA DE POMAR	LEÓN	LA BAÑEZA	PONFERRADA	PALENCIA	CERVERA DE PISUERGA	SALAMANCA	CIUDAD RODRIGO	BÉJAR	SEGOVIA	SORIA	VALLADOLID I	VALLADOLID II	VALLADOLID III	MEDINA DEL CAMPO	ZAMORA	BENAVENTE	PUEBLA DE SANABRIA	TOTAL
ENERO	4,1	1,8	8,3	3,3	3,5	1,7	8,3	2,7	5,0	5,4	1,3	8,5	2,0	1,8	4,1	3,4	9,1	6,7	7,7	2,9	5,1	2,8	0,6	4,3
FEBRERO	4,5	1,5	7,9	3,2	2,9	1,3	7,8	2,9	5,5	5,8	1,3	9,2	2,1	2,4	4,2	3,0	9,1	7,1	7,4	2,8	5,0	2,9	0,8	4,4
MARZO	3,7	1,6	7,1	2,7	2,6	1,7	7,9	2,7	5,0	5,2	1,3	8,5	2,2	2,4	3,9	3,2	8,1	7,2	8,1	2,4	5,4	2,5	0,6	4,2
ABRIL	4,3	2,2	6,8	2,9	3,2	1,8	8,1	2,9	5,9	4,6	1,3	7,4	2,0	1,7	4,0	2,7	7,4	6,8	7,7	3,2	4,8	2,8	0,9	4,2
MAYO	3,9	1,8	7,1	3,0	2,4	2,1	7,8	3,2	5,4	4,3	1,6	7,2	2,2	1,8	3,3	2,5	6,9	6,7	6,4	2,7	4,5	2,5	0,6	3,9
JUNIO	3,7	2,0	7,8	3,1	3,1	2,2	7,6	2,6	4,9	3,7	1,3	7,2	2,3	2,1	4,3	3,1	8,2	7,5	8,1	2,9	4,6	2,5	0,7	4,2
JULIO	3,7	1,8	7,0	3,4	3,2	2,0	7,1	3,6	5,4	4,9	1,6	6,0	2,5	2,2	4,4	3,1	6,7	5,6	6,9	2,1	5,2	2,7	1,3	4,0
AGOSTO	4,2	3,0	6,6	3,7	2,8	2,5	6,6	3,8	4,8	4,3	1,5	6,5	2,2	2,2	4,6	3,0	5,8	5,4	6,8	2,5	4,2	3,9	1,6	4,0
SEPTIEMBRE	4,0	1,5	6,6	3,0	3,1	2,5	7,4	3,3	5,7	3,9	1,1	6,6	1,9	1,9	4,0	3,2	6,5	5,5	6,7	2,6	3,8	2,6	1,1	3,9
OCTUBRE	4,3	1,5	7,3	3,5	3,1	2,1	8,3	3,3	4,8	4,5	1,3	7,5	1,8	1,6	3,9	2,8	6,6	6,2	7,1	2,6	4,3	2,7	1,1	4,0
NOVIEMBRE	3,6	1,4	7,2	2,8	2,5	1,6	7,6	3,1	4,4	4,9	1,4	7,4	2,1	1,7	4,0	2,6	7,5	6,6	7,7	2,5	4,7	2,6	1,0	4,0
DICIEMBRE	3,5	1,3	6,9	2,5	2,9	1,2	7,6	2,5	5,0	4,3	1,3	7,6	1,9	2,0	4,1	2,9	6,9	6,2	7,5	2,7	3,9	2,7	0,8	3,8
TOTAL	4,0	1,8	7,2	3,1	2,9	1,9	7,7	3,0	5,1	4,6	1,4	7,5	2,1	2,0	4,1	3,0	7,4	6,5	7,3	2,7	4,6	2,8	0,9	4,1

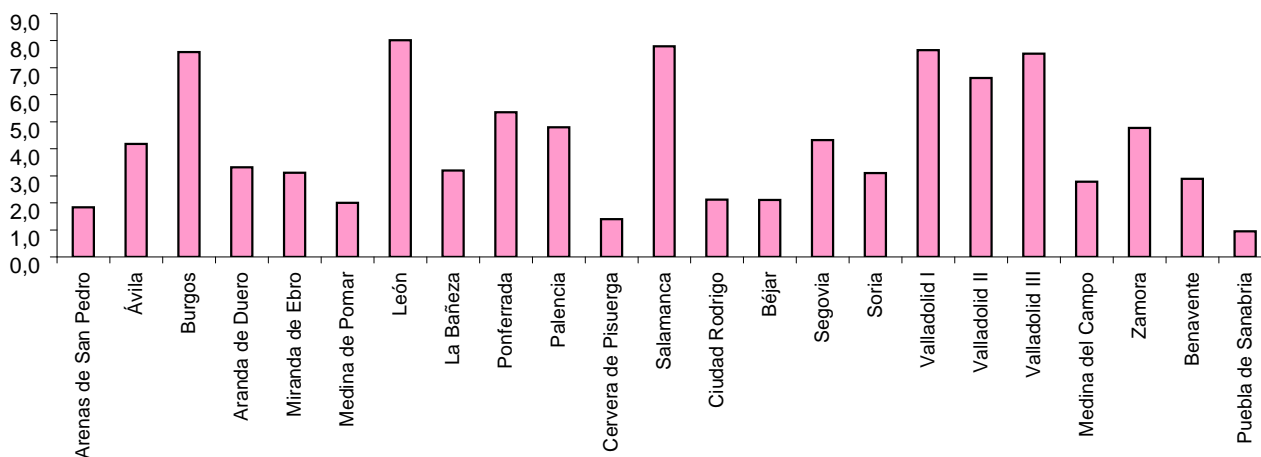
**PACIENTES ATENDIDOS POR LAS UMES
AÑO 2011**

UME	TOTAL PACIENTES ATENDIDOS	MEDIA DIARIA por UME
Arenas de San Pedro	669	1,8
Ávila	1.525	4,2
Burgos	2.766	7,6
Aranda de Duero	1.211	3,3
Miranda de Ebro	1.138	3,1
Medina de Pomar	730	2,0
León	2.927	8,0
La Bañeza	1.167	3,2
Ponferrada	1.954	5,4
Palencia	1.751	4,8
Cervera de Pisuerga	511	1,4
Salamanca	2.845	7,8
Ciudad Rodrigo	775	2,1
Béjar	771	2,1
Segovia	1.577	4,3
Soria	1.131	3,1
Valladolid I	2.793	7,7
Valladolid II	2.415	6,6
Valladolid III	2.745	7,5
Medina del Campo	1.014	2,8
Zamora	1.744	4,8
Benavente	1.056	2,9
Puebla de Sanabria	347	1,0
TOTAL CASTILLA Y LEÓN	35.562	4,2

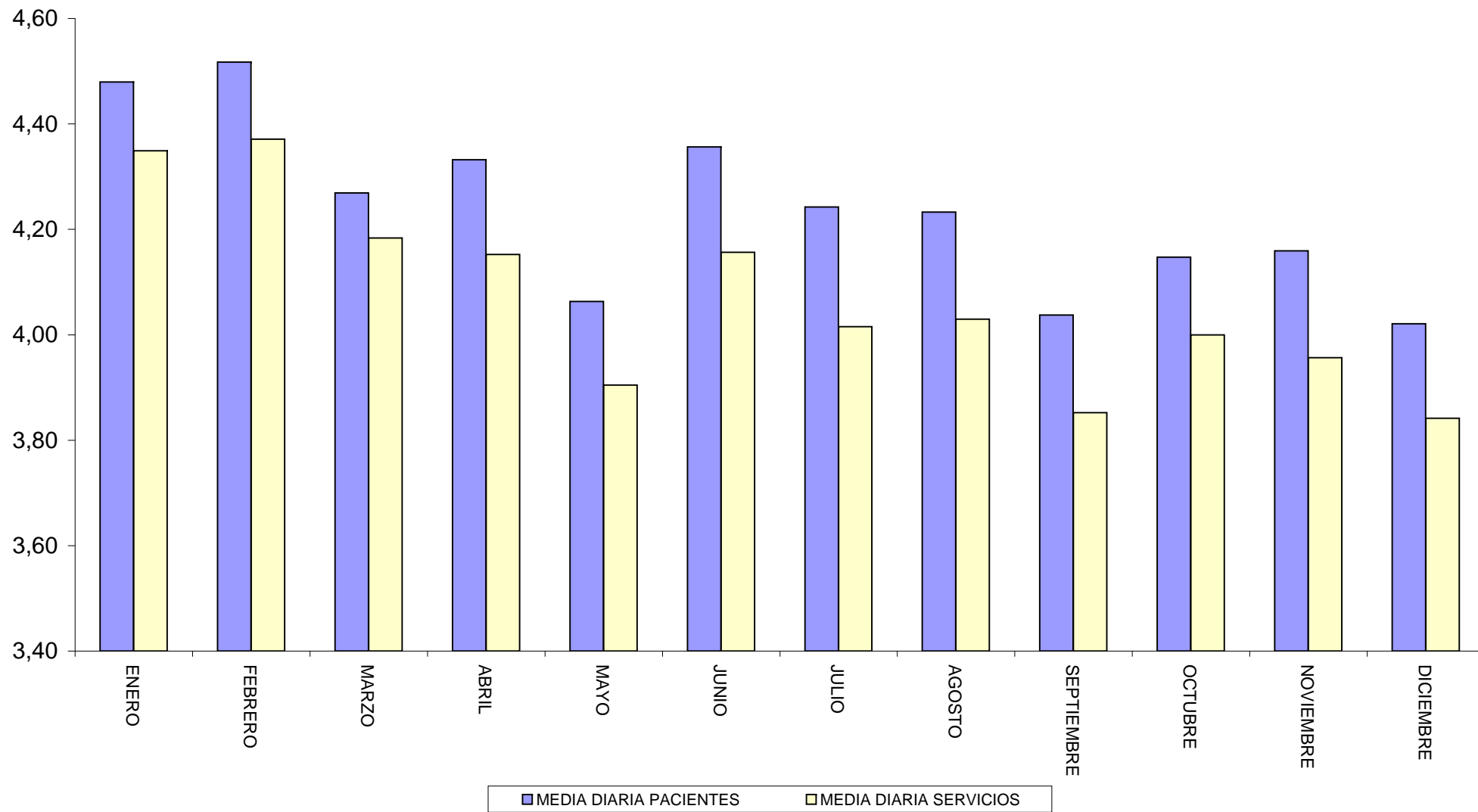
*UME Valladolid II: Funciona 16 horas al día. 4 Equipos de médico y enfermero

*Restantes UMES: 24 horas diarias de funcionamiento. 6 Equipos de médico y enfermero

PROMEDIO DIARIO DE PERSONAS ATENDIDAS POR LAS UMES

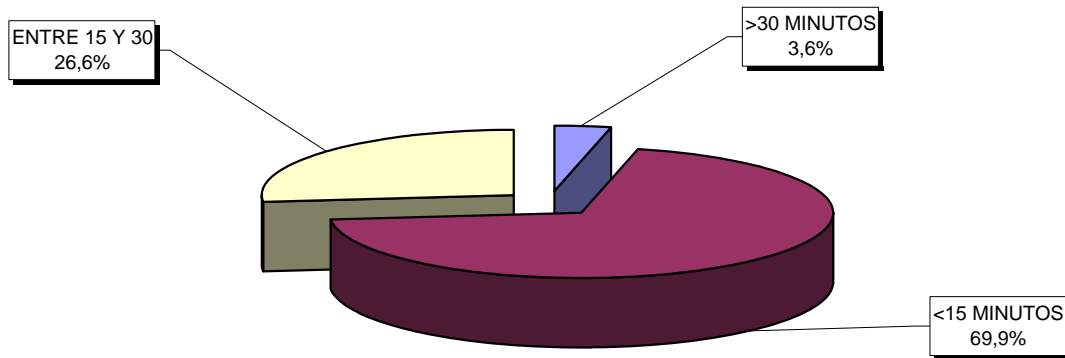


PROMEDIO DEL NÚMERO DE INTERVENCIONES Y PACIENTES DIARIOS ATENDIDOS CON UME

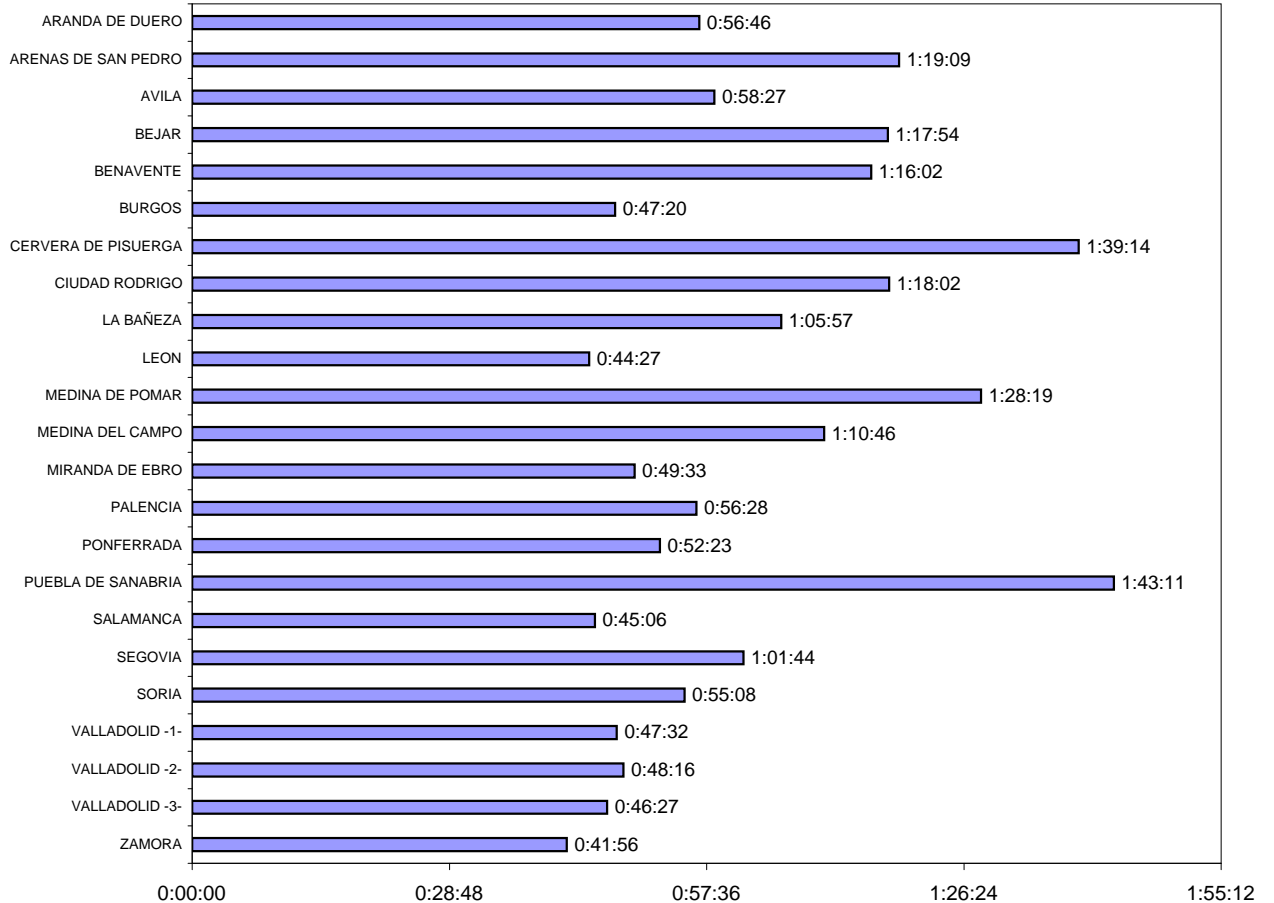


TIEMPOS MEDIOS EMPLEADOS POR LAS UMES

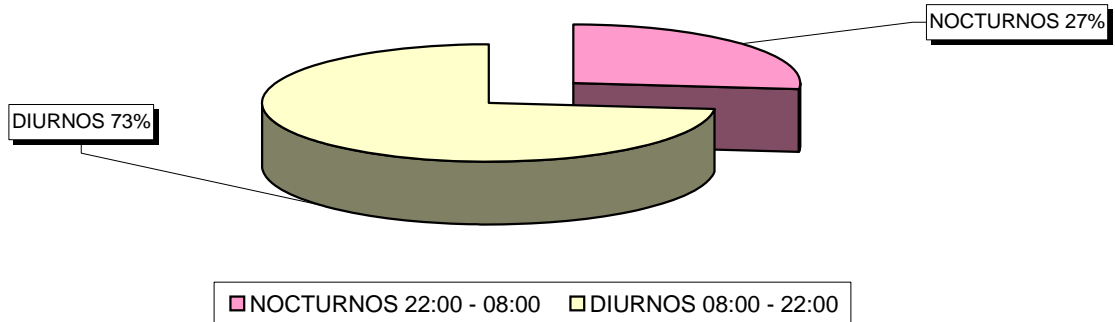
TIEMPO DE RESPUESTA UMES - Porcentaje



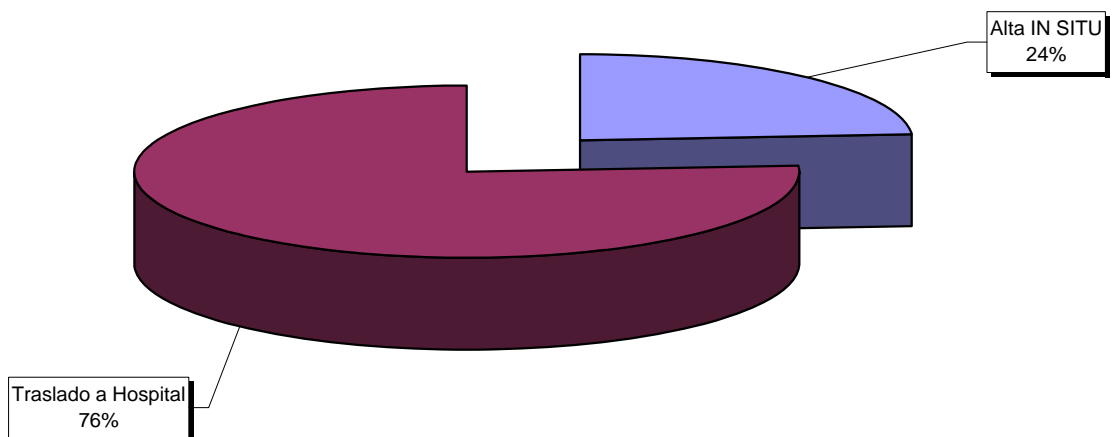
TIEMPO MEDIO DE OCUPACIÓN POR UME



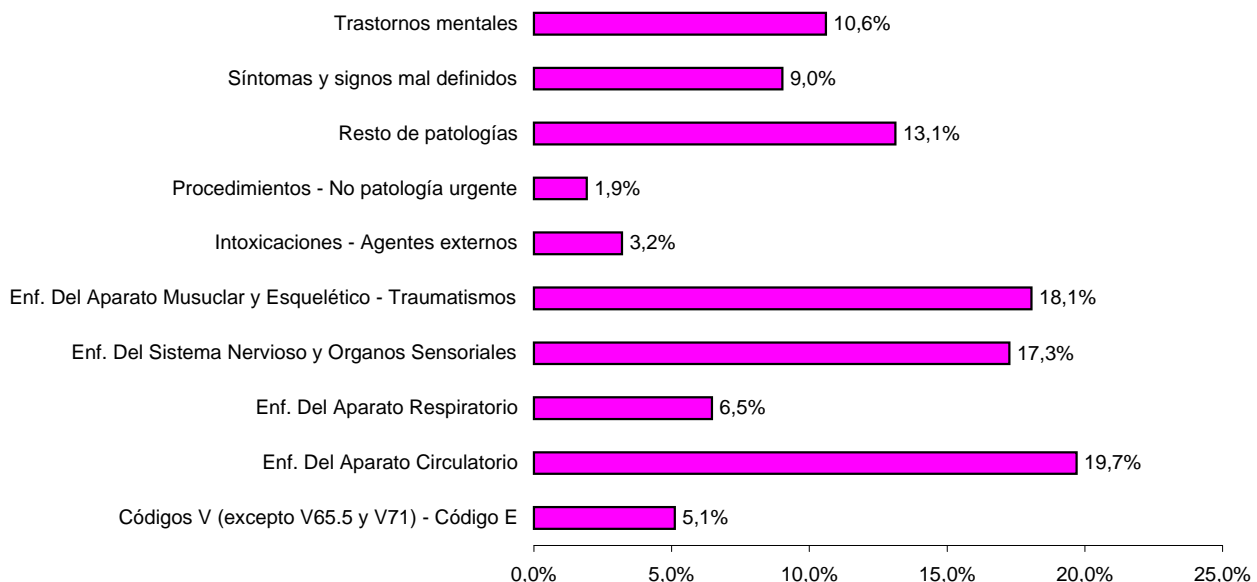
SERVICIOS DIURNOS - NOCTURNOS DE UMES



DESTINO DE LOS PACIENTES ATENDIDOS POR LAS UMES



TIPO DE PATOLOGÍAS ATENDIDAS POR LAS UMES



Nº ACCIDENTES DE TRÁFICO ATENDIDOS CON UMES

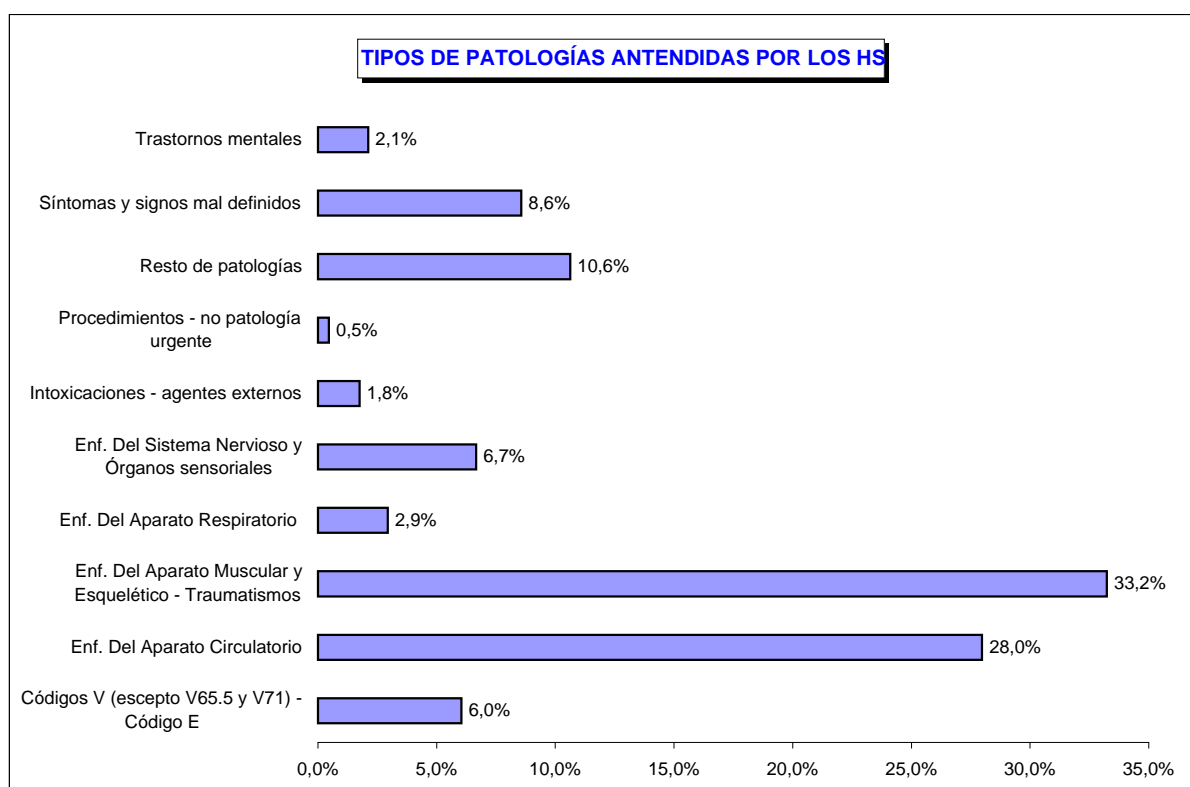
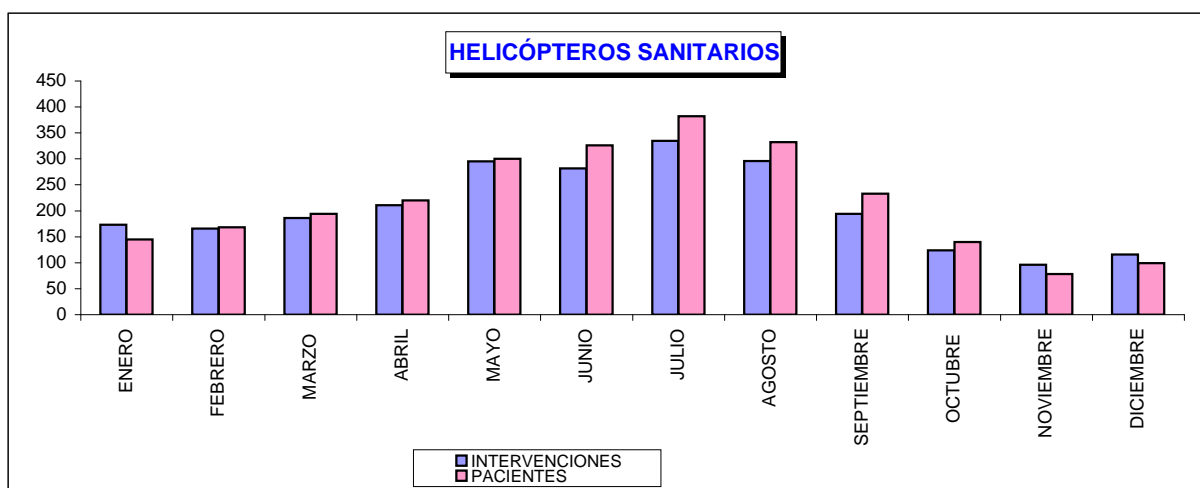
	AVILA	ARENAS DE SAN PEDRO	BURGOS	ARANDA DE DUERO	MIRANDA DE EBRO	MEDINA DE POMAR	LEÓN	LA BAÑEZA	PONFERRADA	PALENCIA	CERVERA DE PISUERGA	SALAMANCA	CIUDAD RODRIGO	BÉJAR	SEGOVIA	SORIA	VALLADOLID I	VALLADOLID II	VALLADOLID III	MEDINA DEL CAMPO	ZAMORA	BENAVENTE	PUEBLA DE SANABRIA
TOTAL	79	32	146	93	65	43	156	66	112	93	26	140	26	29	91	67	121	91	95	63	91	55	30
%	4,4%	1,8%	8,1%	5,1%	3,6%	2,4%	8,6%	3,6%	6,2%	5,1%	1,4%	7,7%	1,4%	1,6%	5,0%	3,7%	6,7%	5,0%	5,2%	3,5%	5,0%	3,0%	1,7%
CASTILLA Y LEÓN:	1.810																						

Nº ACCIDENTES DE TRÁFICO ATENDIDOS - 1.810



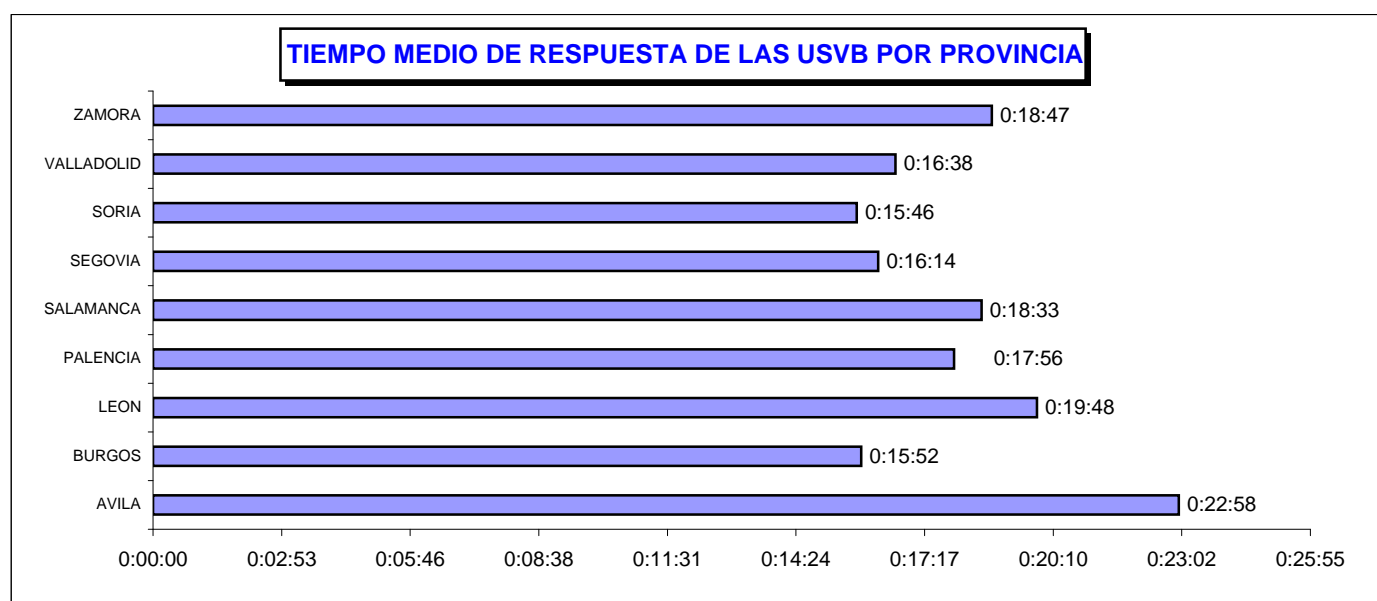
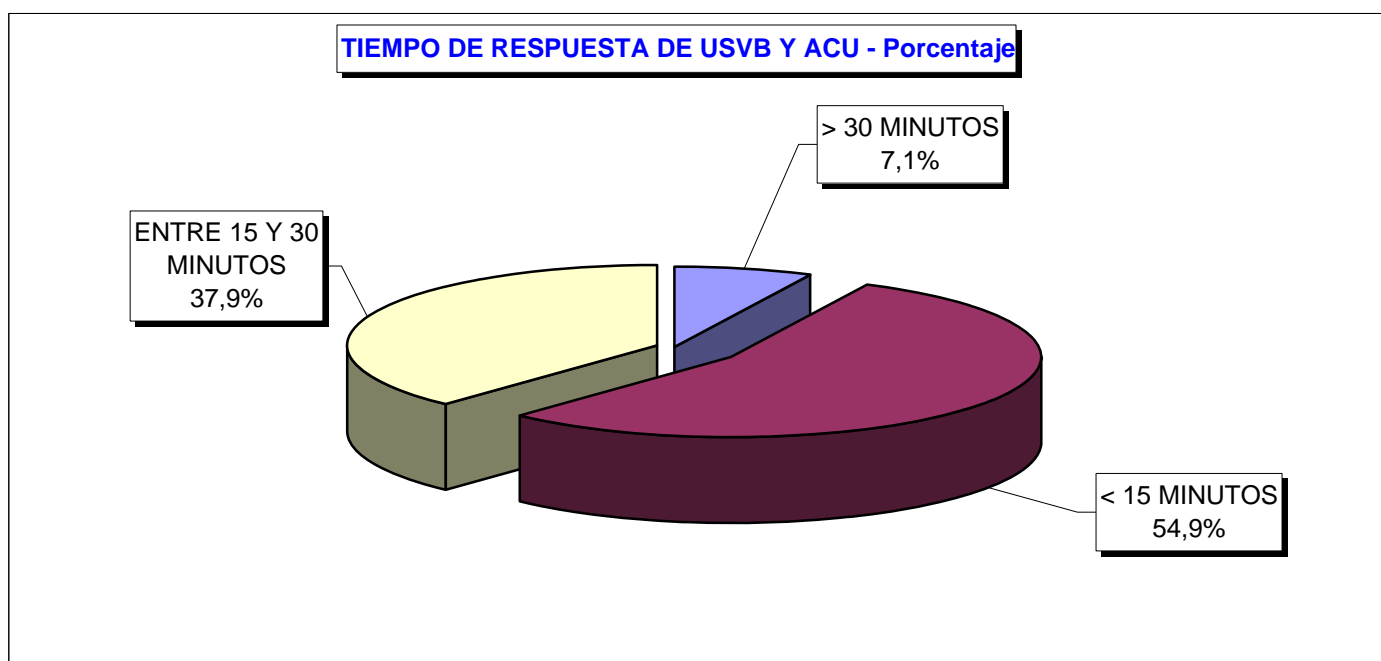
7.5. - HELICÓPTEROS SANITARIOS (HS)

	INTERVENCIONES		PACIENTES	
	TOTAL	PROMEDIO DIARIO	TOTAL	PROMEDIO DIARIO
HELICOPTERO ASTORGA	613	1,7	631	1,7
HELICOPTERO BURGOS	516	1,4	589	1,6
HELICOPTERO SALAMANCA	679	1,9	716	2,0
HELICOPTERO VALLADOLID	666	1,8	681	1,9
TOTAL	2.474	1,7	2.617	1,8



7.6 - UNIDADES DE SOPORTE VITAL BÁSICO (USVB) Y AMBULANCIAS CONVENCIONALES DE URGENCIA (ACU)

USVB Y ACU	TOTAL	PROMEDIO / DÍA	PROMEDIO USVB / ACU
INTERVENCIONES	165.917	454,6	3,9
PACIENTES	169.030	463,1	4,0



**UNIDADES DE SOPORTE VITAL BÁSICO Y AMBULANCIAS CONVENCIONALES DE URGENCIA
PROMEDIO DIARIO DE INTERVENCIONES**

ÁVILA

USVB	AÑO 2011	
	TOTAL	PROM
ACU MADRIGAL ALTAS TORRES	729	2,0
ACU NAVARREDONDA DE GREDOS	636	1,7
USVB ARENAS DE SAN PEDRO	1.564	4,3
USVB AREVALO	1.090	3,0
USVB AVILA RURAL 14 H.	1.328	3,6
USVB AVILA URBANO	2.969	8,1
USVB BARCO DE AVILA	751	2,1
USVB BURGOHONDO	1.091	3,0
USVB CEBREROS	1.225	3,4
USVB NAVAS DEL MARQUES 14 H.	571	1,6
USVB PIEDRAHITA 14 H.	542	1,5
USVB SOTILLO DE LA ADRADA	1.337	3,7
TOTAL ÁVILA	13.833	37,9

LEON

USVB	AÑO 2011	
	TOTAL	PROM
ACU CISTIENA	565	1,5
USVB ASTORGA	1.844	5,1
USVB BEMBIBRE	1.977	5,4
USVB BOÑAR	577	1,6
USVB CISTIENA	380	1,0
USVB CUENCA BERNESGA	903	2,5
USVB FABERO	917	2,5
USVB LA BAÑEZA	2.027	5,6
USVB CABRERA-TRUCHAS	254	0,7
USVB LA MAGDALENA 14 H.	431	1,2
USVB LEON ERAS	4.894	13,4
USVB LEON JOSE AGUADO	4.813	13,2
USVB MANSILLA MULAS 14 H.	1.075	2,9
USVB PONFERRADA	3.551	9,7
USVB PUENTE DOMINGO FLOREZ 14 H.	366	1,0
USVB RIAÑO	153	0,4
USVB RIBERA ORBIGO 14 H.	1.184	3,2
USVB SAHAGUN	835	2,3
USVB LEON S. ANDRES RABANEDO 12 H.	2.530	6,9
USVB VALENCIA DE DON JUAN	1.295	3,5
USVB VILLABLINO	785	2,2
USVB VILLAFRANCA BIERZO	1.305	3,6
TOTAL LEÓN	32.661	89,5

BURGOS

USVB	AÑO 2011	
	TOTAL	PROM
ACU MEDINA DE POMAR	917	2,5
ACU VILLASANA DE MENA	374	1,0
USVB ARANDA DE DUERO	2.685	7,4
USVB BELORADO	366	1,0
USVB BRIVIESCA	894	2,4
USVB BURGOS AVDA DEL CID	4.695	12,9
USVB BURGOS GAMONAL 14 H.	3.291	9,0
USVB BURGOS SAN AGUSTIN	3.815	10,5
USVB ESPINOSA DE LOS MONTEROS	442	1,2
USVB LERMA	701	1,9
USVB MELGAR DE FERNAMENTAL 12 H.	400	1,1
USVB MIRANDA DE EBRO	2.816	7,7
USVB QUINTANAR SIERRA	322	0,9
USVB ROA DE DUERO 12 H.	532	1,5
USVB SALAS DE LOS INFANTES	572	1,6
USVB VILLADIEGO	455	1,2
USVB VILLARCAYO	721	2,0
TOTAL BURGOS	23.998	65,7

PALENCIA

USVB	AÑO 2011	
	TOTAL	PROM
USVB AGUILAR DE CAMPOO	1.058	2,9
USVB CARRION DE LOS CONDES	1.191	3,3
USVB GUARDO	1.092	3,0
USVB HERRERA DE PISUERGA	785	2,2
USVB PALENCIA HTAL.SAN TELMO - 14 H.	2.287	6,3
USVB PALENCIA SALON	3.276	9,0
USVB SALDAÑA	924	2,5
USVB VENTA DE BAÑOS	1.448	4,0
TOTAL PALENCIA	12.061	33,0

**UNIDADES DE SOPORTE VITAL BÁSICO Y AMBULANCIAS CONVENCIONALES DE URGENCIA
PROMEDIO DIARIO DE INTERVENCIONES**

SALAMANCA

USVB	AÑO 2011	
	TOTAL	PROM
ACU BEJAR	1.175	3,2
ACU CIUDAD RODRIGO	1.029	2,8
USVB ALBA DE TORMES 14 H.	870	2,4
USVB ALDEADAVILA RIBERA 14 H.	428	1,2
USVB BEJAR	1.050	2,9
USVB CIUDAD RODRIGO	1.117	3,1
USVB GUIJUELO	875	2,4
USVB LA ALBERCA	530	1,5
USVB LA FUENTE DE SAN ESTEBAN 14 H.	505	1,4
USVB LUMBRALES	489	1,3
USVB PEÑARANDA BRACAMONTE	1.060	2,9
USVB SALAMANCA ALAMEDILLA 14 H.	3.374	9,2
USVB SALAMANCA GARRIDO	4.625	12,7
USVB SALAMANCA TEJARES	4.890	13,4
USVB VITIGUDINO	734	2,0
TOTAL SALAMANCA	22.751	62,3

VALLADOLID

USVB	2011	
	TOTAL	PROM
ACU VALLADOLID 8 H.	848	2,3
USVB CIGALES	1.436	3,9
USVB ISCAR	1.139	3,1
USVB LAGUNA DE DUERO	2.620	7,2
USVB MAYORGA DE CAMPOS	773	2,1
USVB MEDINA DE RIOSECO	879	2,4
USVB MEDINA DEL CAMPO	1.785	4,9
USVB PEÑAFIEL	1.013	2,8
USVB PILARICA - ESPECIALIDADES	5.819	15,9
USVB PLAZA EJERCITO 12 H.	3.594	9,8
USVB SARGENTO PROVISIONAL 12 H.	3.218	8,8
USVB TORDESILLAS	1.353	3,7
USVB TUDELA DE DUERO	1.585	4,3
USVB VICTORIA	5.776	15,8
TOTAL VALLADOLID	31.838	79,3

SEGOVIA

USVB	AÑO 2011	
	TOTAL	PROM
USVB CANTALEJO	703	1,9
USVB CARBONERO MAYOR 14 H.	620	1,7
USVB CUELLAR	947	2,6
USVB EL ESPINAR	831	2,3
USVB LA SIERRA NAVAFRIA 14 H.	240	0,7
USVB NAVA DE LA ASUNCION	743	2,0
USVB RIAZA	518	1,4
USVB SEGOVIA I SANTO TOMAS	2.669	7,3
USVB SEGOVIA II ALBUERA	1.869	5,1
USVB SEPULVEDA 14 H.	355	1,0
TOTAL SEGOVIA	9.495	26,0

SORIA

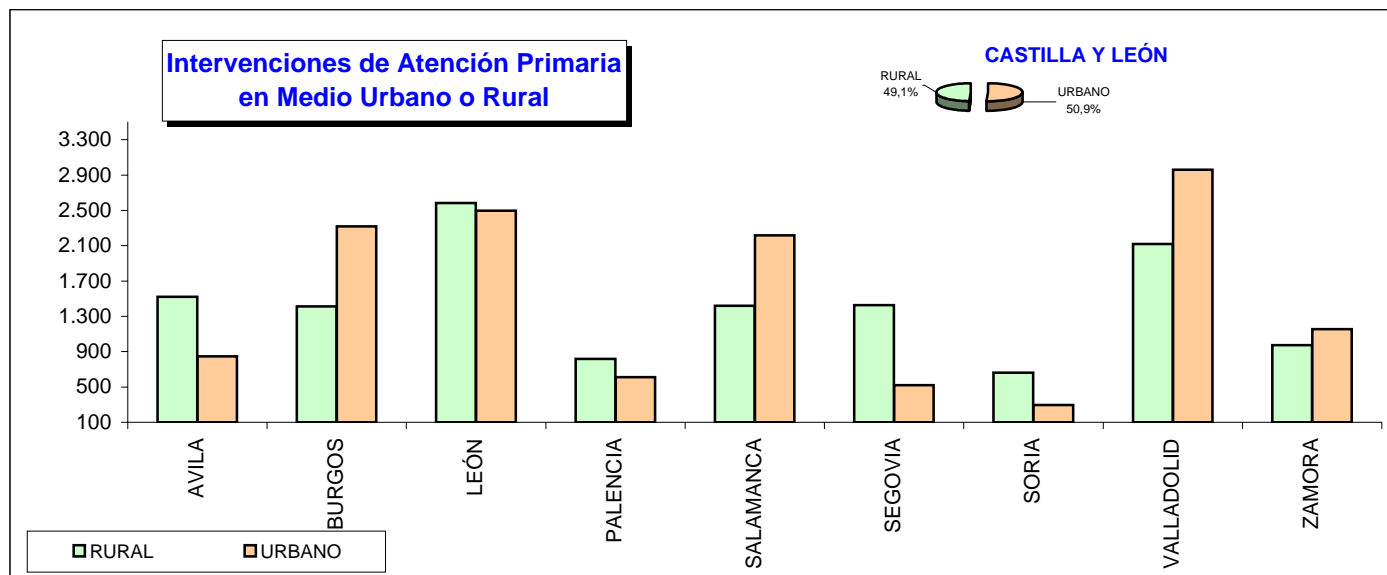
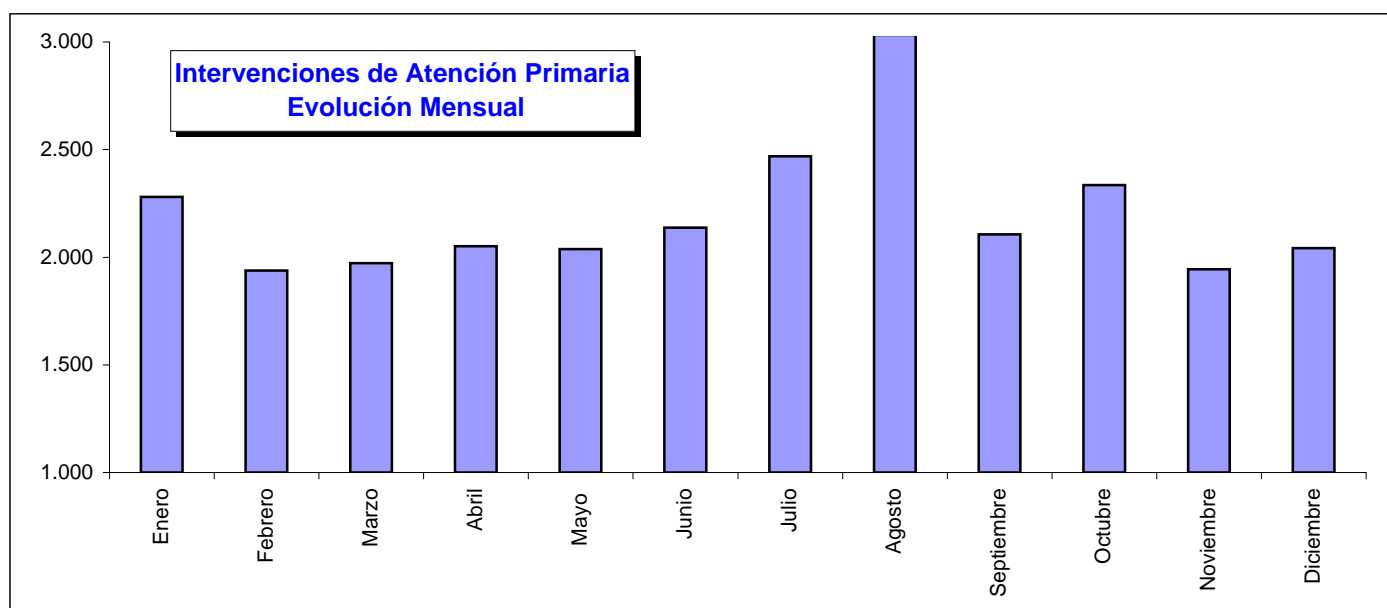
USVB	AÑO 2011	
	TOTAL	PROM
USVB AGREDA	405	1,1
USVB ALMAZAN	833	2,3
USVB ARCOS DE JALON	328	0,9
USVB BURGO DE OSMA	616	1,7
USVB PINARES-COVALEDA	324	0,9
USVB SAN ESTEBAN DE GORMAZ	422	1,2
USVB SAN LEONARDO DE YAGUE	385	1,1
USVB SORIA URBANO	2.353	6,4
TOTAL SORIA	5.666	15,5

ZAMORA

USVB	2011	
	TOTAL	PROM
ACU CARBAJALES	65	0,2
USVB ALISTE (ALCAÑICES)	623	1,7
USVB BENAVENTE	1.996	5,5
USVB BERMILLO DE SAYAGO	552	1,5
USVB CARBALLEDA MOMBUEY	931	2,6
USVB GUAREÑA, LA	628	1,7
USVB PUEBLA DE SANABRIA	681	1,9
USVB TABARA	689	1,9
USVB TORO	1.125	3,1
USVB VILLALPANDO	930	2,5
USVB ZAMORA CORESES	2.329	6,4
USVB ZAMORA SANTA ELENA	3.065	8,4
TOTAL ZAMORA	13.614	37,3

7.7 - ATENCIÓN PRIMARIA (AP)

	INTERVENCIONES DIARIAS					
	URBANO		RURAL		TOTAL	
	TOTAL	PROMEDIO	TOTAL	PROMEDIO	TOTAL	PROMEDIO
AVILA	846	2,3	1.521	4,2	2.367	6,5
BURGOS	2.319	6,4	1.411	3,9	3.730	10,2
LEÓN	2.495	6,8	2.584	7,1	5.079	13,9
PALENCIA	610	1,7	819	2,2	1.429	3,9
SALAMANCA	2.217	6,1	1.420	3,9	3.637	10,0
SEGOVIA	522	1,4	1.428	3,9	1.950	5,3
SORIA	294	0,8	661	1,8	955	2,6
VALLADOLID	2.961	8,1	2.118	5,8	5.079	13,9
ZAMORA	1.153	3,2	972	2,7	2.125	5,8
TOTAL	13.417	36,8	12.934	35,4	26.351	72,2

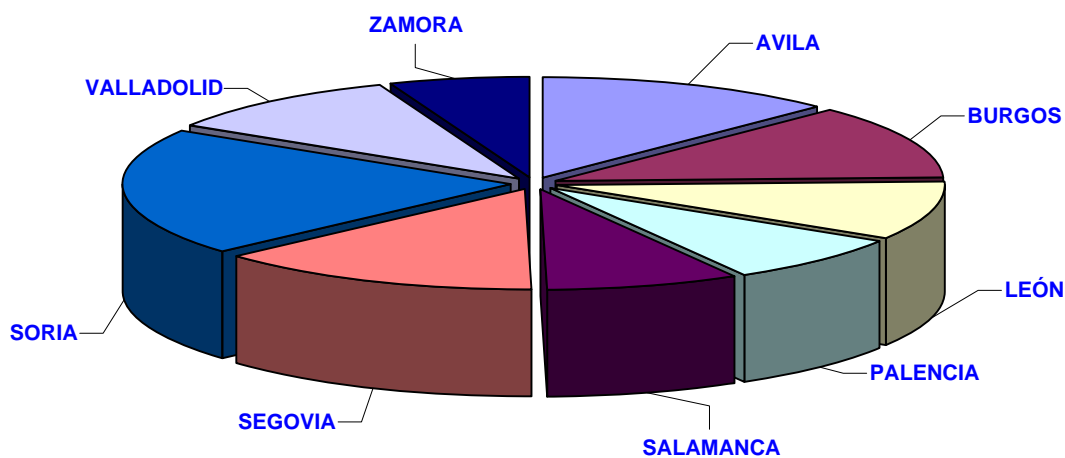


7.7.1. TRASLADOS REALIZADOS POR USVB CON ACOMPAÑAMIENTO DE PROFESIONALES DE ATENCIÓN PRIMARIA

TOTAL CASTILLA Y LEÓN: 2,3 % DEL TOTAL DE TRASLADOS EN USVB

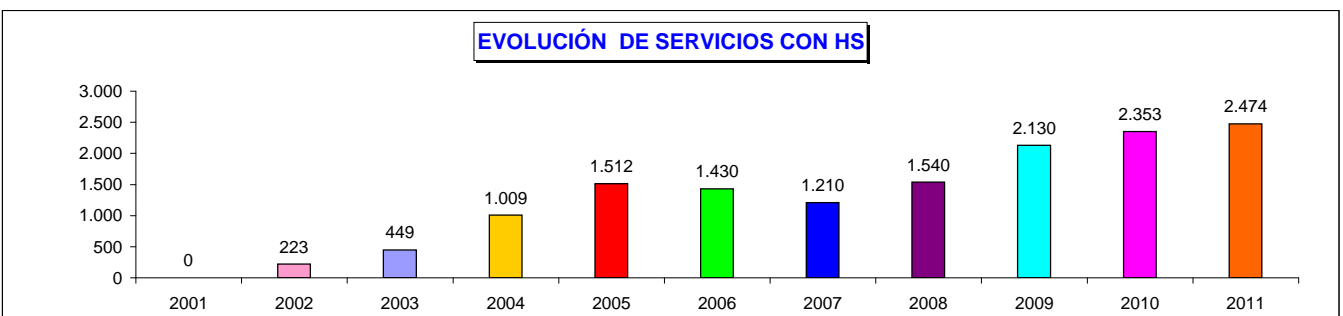
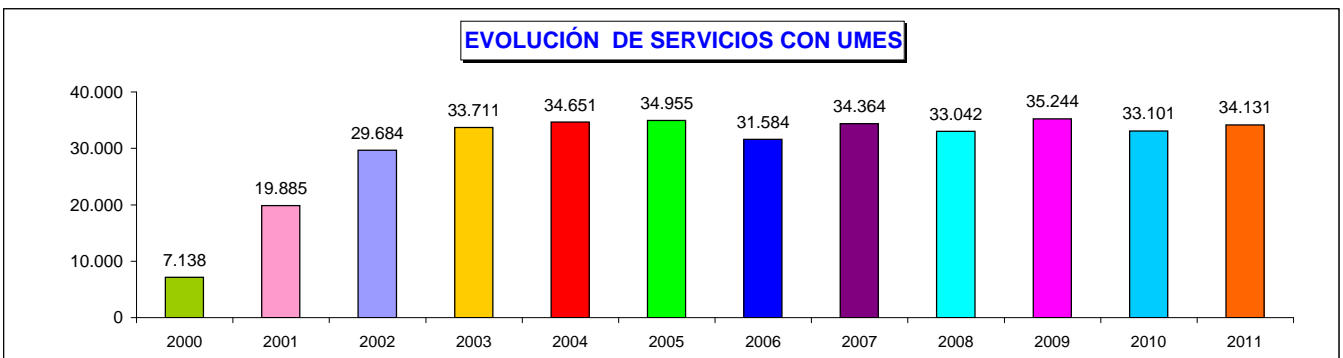
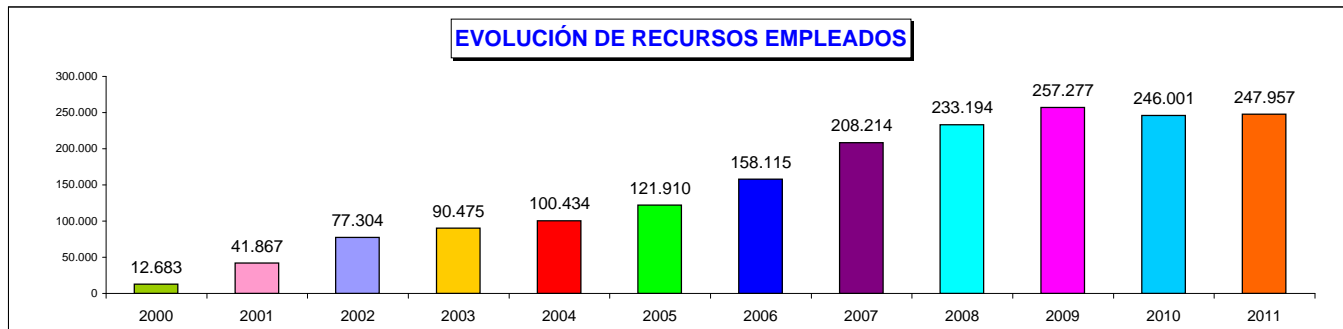
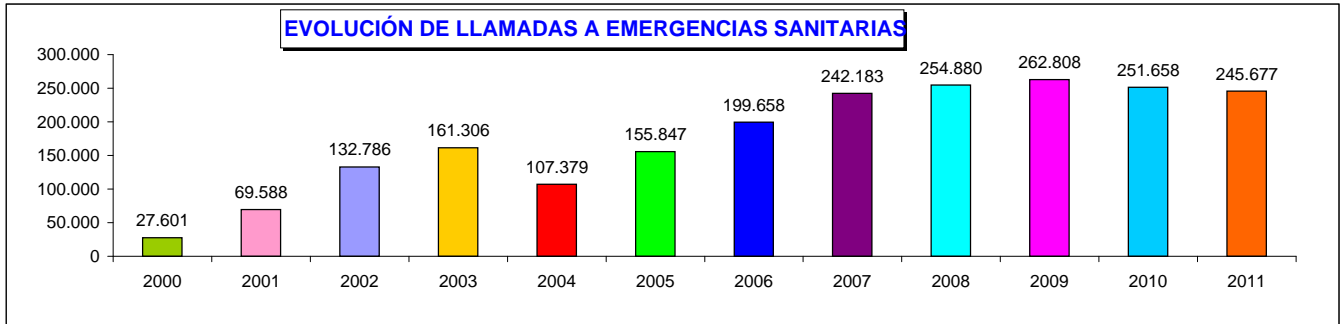
	URBANO		RURAL		TOTAL	
	TOTAL	PORCENTAJE	TOTAL	PORCENTAJE	TOTAL	PORCENTAJE
AVILA	846	2,0%	1.521	0,8%	2.367	2,8%
BURGOS	2.319	1,5%	1.411	1,1%	3.730	2,6%
LEÓN	2.495	0,8%	2.584	1,2%	5.079	2,1%
PALENCIA	610	0,9%	819	0,8%	1.429	1,7%
SALAMANCA	2.217	0,8%	1.420	1,0%	3.637	1,8%
SEGOVIA	522	0,4%	1.428	2,6%	1.950	3,0%
SORIA	294	0,4%	661	4,1%	955	4,5%
VALLADOLID	2.961	0,7%	2.118	1,6%	5.079	2,3%
ZAMORA	1.153	1,3%	972	0,6%	2.125	1,3%
TOTAL	13.417	2,3%	12.934	1,3%	26.351	2,3%

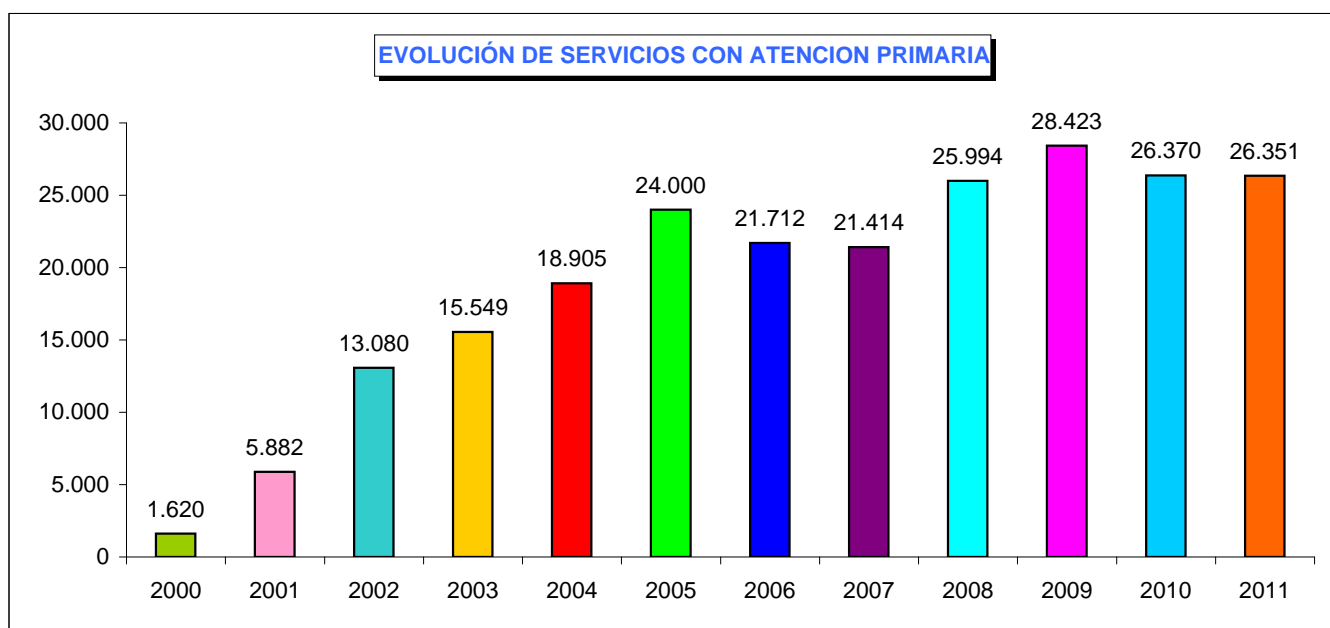
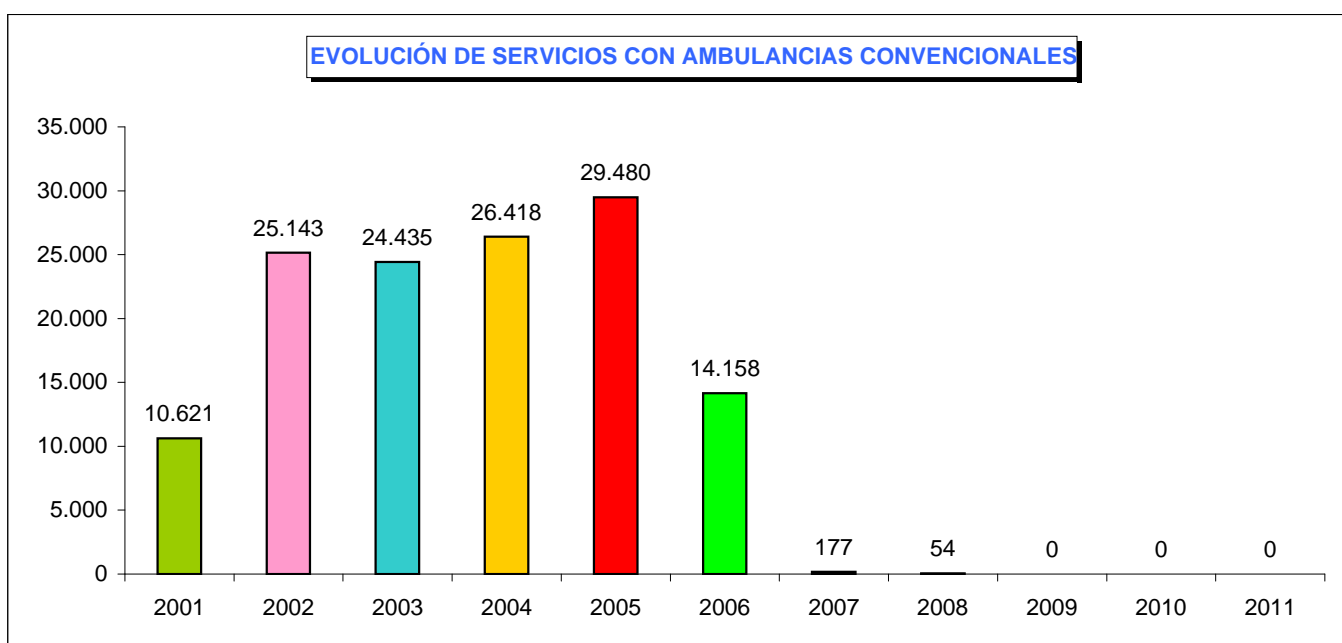
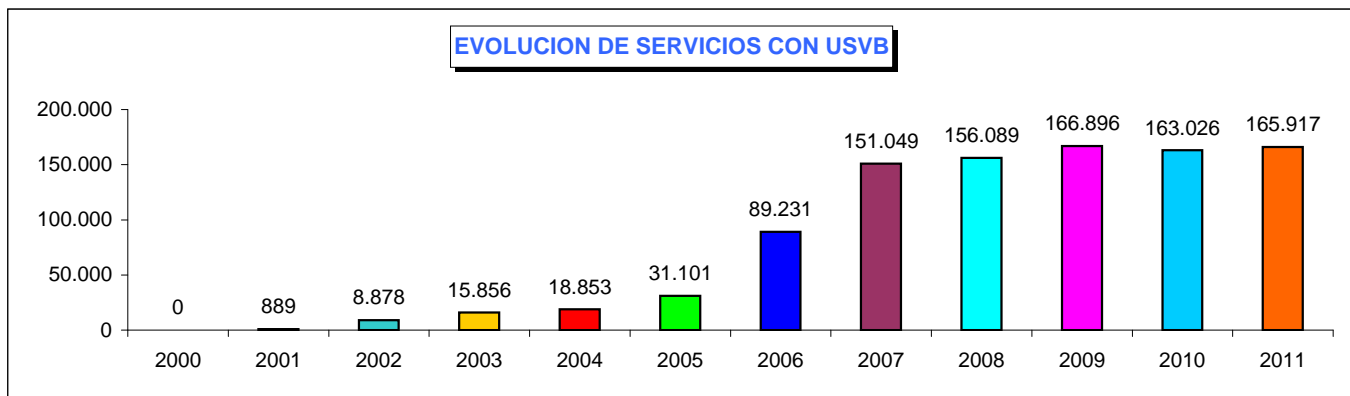
PORCENTAJE DE PACIENTES TRASLADADOS CON ACOMPAÑAMIENTO DE A.P.



■ AVILA ■ BURGOS ■ LEÓN ■ PALENCIA ■ SALAMANCA ■ SEGOVIA ■ SORIA ■ VALLADOLID ■ ZAMORA

7.8. - RESUMEN COMPARATIVO - ACTIVIDAD





7.9.- GLOSARIO DE TÉRMINOS

LLAMADAS RECIBIDAS EN EMERGENCIAS SANITARIAS

Incluye todo tipo de llamadas que hayan sido atendidas en el CCU-Sacyl y que por tanto, generan carga de trabajo para los médicos y personal de enfermería regulador y los gestores de recursos.

Se clasifican en:

- **Demanda Asistencial:** Es la primera llamada que se recibe en el CCU-Sacyl en la que se demanda atención sanitaria en relación con un problema de salud, independientemente de la solución que se proporcione al incidente.
- **Coordinación:** Llamadas que se atienden en relación con un incidente que ya está siendo regulado y que permiten entre otras cosas localizar mejor el incidente, aportar más información sobre el estado del paciente, informar sobre la existencia de riesgos en el escenario del incidente, etc.
- **Procedimientos:** Llamadas procedentes de los recursos de la Gerencia de Emergencias, no relacionadas directamente con su actividad asistencial, pero que afectan a esta, pues informan sobre incidencias del recurso o del personal.
- **Estatus:** Llamadas que se reciben en el CCU-Sacyl, procedentes de los recursos móviles propios (Unidades Medicalizadas de Emergencias, Helicópteros Sanitarias y Unidades de Soporte Vital Básico) informando de los diferentes estados: Llegada al lugar, inicio de traslado, llegada al centro sanitario y finalización del incidente.
- **Administrativas:** Llamadas en las que se atienden a pacientes pero que no generan ninguna demanda asistencial como pueden ser aquellas en las que solicita información sobre un paciente atendido, sobre objetos extraviados, reclamaciones, etc.

INTERVENCIONES DE RECURSOS MOVILES

Recoge el número de ocasiones en las que los recursos asistenciales han intervenido en incidentes.

PACIENTES ATENDIDOS

Recoge el total de pacientes atendido por cada uno de los recursos asistenciales independientemente de su destino (alta in situ y traslado del paciente)

TIEMPOS DE LOS EQUIPOS DE EMERGENCIAS

- **Tiempo de Respuesta del Equipo de Emergencias:** Tiempo transcurrido desde la hora de recepción de la llamada en el CCU-Sacyl hasta la llegada al lugar del suceso de un Equipo de Emergencias (UME, HS o USVB).
- **Tiempo de Ocupación del Recurso móvil:** Es el tiempo que transcurre desde que el recurso es activado hasta que este finaliza su intervención.

FORMACIÓN CONTINUADA

8. - FORMACIÓN CONTINUADA DE LOS PROFESIONALES

1. NUEVAS RECOMENDACIONES EN RCP 2010

Fecha: 10 de enero de 2011	Nº de participantes:	9
Dirigido a: Médicos y Enfermeros	Nº de ediciones:	1
	Nº de horas:	1 h. 30

2. COMO MANIPULAR LAS FISTULAS ARTERIO-VENOSAS EN URGENCIAS

Fecha: 18 de enero de 2011	Nº de participantes:	9
Dirigido a: Médicos y Enfermeros	Nº de ediciones:	1
	Nº de horas:	1 h. 30

3. APLICACIÓN DE LOS TIC EN EL AMBITO SANITARIO (1ª Edición)

Fecha: 17 de enero de 2011	Nº de participantes:	19
Dirigido a: Médicos, Enfermeros y TTS	Nº de ediciones:	2
	Nº de horas:	2

4. APLICACIÓN DE LOS TIC EN EL AMBITO SANITARIO (2ª Edición)

Fecha: 18 de enero de 2011	Nº de participantes:	8
Dirigido a: Médicos, Enfermeros y TTS	Nº de ediciones:	2
	Nº de horas:	2

5. MANEJO DE LA CPAP BOUSSIGNAC®

Fecha: 24 de enero de 2011	Nº de participantes:	8
Dirigido a: Médicos y Enfermeros	Nº de ediciones:	1
	Nº de horas:	1

6. ACTUALIZACION EN EL SINDROME CORONARIO AGUDO

Fecha: 18 de febrero de 2011	Nº de participantes:	11
Dirigido a: Médicos y Enfermeros	Nº de ediciones:	1
	Nº de horas:	2

7. PRESENTACIONES EFICACES POWER POINT

Fecha: 1 de marzo de 2011	Nº de participantes:	1
Dirigido a: Personal Función Administrativa	Nº de ediciones:	1
	Nº de horas:	30

8. LESIONES POR ELECTRICIDAD: ELECTROCUCION Y FULGURACION

Fecha: 3 de marzo de 2011	Nº de participantes:	7
Dirigido a: Médicos y Enfermeros	Nº de ediciones:	1
	Nº de horas:	2

9. GESTION DEL HABILITADO DE ANTICIPO DE CAJA FIJA EN EL SISTEMA DE SICAL

Fecha: 7 y 8 de marzo de 2011	Nº de participantes:	1
Dirigido a: Personal Función Administrativa	Nº de ediciones:	1
	Nº de horas:	15

10. MANEJO DE LA CPAP BOUSSIGNAC®

Fecha: 15 de marzo de 2011	Nº de participantes:	11
Dirigido a: Médicos y Enfermeros	Nº de ediciones:	1
	Nº de horas:	5

11. ACTUACION EN EMERGENCIAS. COORDINACION ENTRE G.E.S. Y A.P.

Fecha: 1 ^{ER} SEMESTRE	Nº de participantes:	156
Dirigido a: Médicos y Enfermeros	Nº de ediciones:	4
	Nº de horas:	1

12. NUEVAS RECOMENDACIONES EN RCP 2010

Fecha: 25 de marzo de 2011	Nº de participantes:	27
Dirigido a: Médicos, Enfermeros y TTS	Nº de ediciones:	1
	Nº de horas:	10

13. ACTUALIZACION EN EL MANEJO PREHOSPITALARIO DEL ICTUS

Fecha: 1 de abril de 2011	Nº de participantes:	12
Dirigido a: Médicos y Enfermeros	Nº de ediciones:	1
	Nº de horas:	2

14. GESTION DE TESORERIA

Fecha: 4 de abril de 2011	Nº de participantes:	12
Dirigido a: Personal Función Administrativa	Nº de ediciones:	1
	Nº de horas:	26

15. NUEVAS RECOMENDACIONES EN RCP 2010

Fecha: 4 de abril de 2011	Nº de participantes:	26
Dirigido a: Médicos, Enfermeros y TTS	Nº de ediciones:	1
	Nº de horas:	10

16. MANEJO DE LA FIBRILACION AURICULAR EN URGENCIAS

Fecha: 5 de abril de 2011	Nº de participantes:	4
Dirigido a: Médicos y Enfermeros	Nº de ediciones:	1
	Nº de horas:	2

17. SEGURIDAD SOCIAL

Fecha: 5 al 8 de abril de 2011	Nº de participantes:	1
Dirigido a: Personal Función Administrativa	Nº de ediciones:	1
	Nº de horas:	26

18. SINDROME CORONARIO AGUDO. PROYECTO RIAMCYL 1ª REUNION

Fecha: 13 de abril de 2011	Nº de participantes:	12
Dirigido a: Médicos y Enfermeros	Nº de ediciones:	1
	Nº de horas:	2

19. ACTUALIZACION EN EL MANEJO DEL SHOCK

Fecha: 15 de abril de 2011	Nº de participantes:	9
Dirigido a: Médicos y Enfermeros	Nº de ediciones:	1
	Nº de horas:	2

20. MANEJO AGUDO DE LAS INTOXICACIONES

Fecha: 15 de abril de 2011	Nº de participantes:	5
Dirigido a: Médicos y Enfermeros	Nº de ediciones:	1
	Nº de horas:	2

21. CALIDAD EN LOS SERVICIOS ASISTENCIALES. NIVEL AVANZADO

Fecha: 25 de abril al 9 de junio de 2011	Nº de participantes:	1
Dirigido a: Médicos y Enfermeros	Nº de ediciones:	1
	Nº de horas:	50

22. REGULACION SANITARIA (1ª Edición)

Fecha: 25 y 26 de abril de 2011	Nº de participantes:	20
Dirigido a: Reguladores Sanitarios	Nº de ediciones:	2
	Nº de horas:	20

23. JORNADA REGIONAL DE VIOLENCIA DE GENERO

Fecha: 29 y 30 de abril de 2011	Nº de participantes:	31
Dirigido a: Médicos y Enfermeros	Nº de ediciones:	1
	Nº de horas:	12

24. MANEJO DE LA CPAP BOUSSIGNAC ®

Fecha: 27 de abril de 2011	Nº de participantes:	3
Dirigido a: Médicos y Enfermeros	Nº de ediciones:	1
	Nº de horas:	4

25. SICAL-SISTEMA DE INFORMACION CONTABLE

Fecha: 2 de mayo al 5 de junio de 2011	Nº de participantes:	1
Dirigido a: Personal Función Administrativa	Nº de ediciones:	1
	Nº de horas:	26

26. PROCEDIMIENTO ADMINISTRATIVO

Fecha: 4 de mayo al 10 de junio de 2011	Nº de participantes:	4
Dirigido a: Personal Función Administrativa	Nº de ediciones:	1
	Nº de horas:	35

27. MANEJO SANITARIO DE ACCIDENTE DE MULTIPLES VICTIMAS

Fecha: 4 y 5 de mayo de 2011	Nº de participantes:	29
Dirigido a: Médicos, Enfermeros y TTS	Nº de ediciones:	1
	Nº de horas:	25

28. REGULACION SANITARIA (2ª Edición)

Fecha: 9 y 10 de mayo de 2011	Nº de participantes:	26
Dirigido a: Reguladores Sanitarios	Nº de ediciones:	2
	Nº de horas:	20

29. ROTACIONES HOSPITALARIAS

Fecha: 10 de mayo al 30 de noviembre de 2011	Nº de participantes:	32
Dirigido a: Médicos y Enfermeros	Nº de ediciones:	1
	Nº de horas:	35

30. NAVEGACION Y BUSQUEDA EFICAZ DE FORMACION EN INTERNET

Fecha: 10 de mayo al 10 de junio de 2011	Nº de participantes:	2
Dirigido a: Personal Función Administrativa	Nº de ediciones:	1
	Nº de horas:	30

31. NUEVAS RECOMENDACIONES EN RCP 2010

Fecha: 17 de mayo de 2011	Nº de participantes:	27
Dirigido a: Médicos, Enfermeros y TTS	Nº de ediciones:	1
	Nº de horas:	4

32. GESTION DEL CONOCIMIENTO

Fecha: 24 de mayo al 30 de junio de 2011	Nº de participantes:	1
Dirigido a: Médicos y Enfermeros	Nº de ediciones:	1
	Nº de horas:	30

33. SIMULACION EN URGENCIAS MEDICAS (1ª Edición)

Fecha: 24 de mayo de 2011	Nº de participantes:	6
Dirigido a: Médicos y Enfermeros	Nº de ediciones:	4
	Nº de horas:	8

34. COMO AFRONTAR LA GESTION DE UNA SITUACION DE ACCIDENTE DE MULTIPLES VICTIMAS

Fecha: 27 de mayo de 2011	Nº de participantes:	9
Dirigido a: Médicos y Enfermeros	Nº de ediciones:	1
	Nº de horas:	2

35. SIMULACION EN URGENCIAS MEDICAS (2ª Edición)

Fecha: 31 de mayo de 2011	Nº de participantes:	10
Dirigido a: Médicos y Enfermeros	Nº de ediciones:	4
	Nº de horas:	8

36. SIMULACION DE URGENCIAS MEDICAS (3ª Edición)

Fecha: 7 de junio de 2011	Nº de participantes:	15
Dirigido a: Médicos y Enfermeros	Nº de ediciones:	4
	Nº de horas:	8

37. GESTION DE PROCESOS

Fecha: 8 al 22 de junio de 2011	Nº de participantes:	1
Dirigido a: Coordinadora de Calidad Asistencial	Nº de ediciones:	1
	Nº de horas:	16

38. SIMULACION DE URGENCIAS MEDICAS (4ª Edición)

Fecha: 13 de junio de 2011	Nº de participantes:	15
Dirigido a: Médicos y Enfermeros	Nº de ediciones:	4
	Nº de horas:	8

39. SINDROME CORONARIO AGUDO. PROYECTO RIAMCYL 2ª REUNION

Fecha: 22 de junio de 2011	Nº de participantes:	12
Dirigido a: Médicos y Enfermeros	Nº de ediciones:	1
	Nº de horas:	2

40. ACTUALIZACION EN EPOC

Fecha: 9 de junio al 30 de julio de 2011	Nº de participantes:	13
Dirigido a: Médicos y Enfermeros	Nº de ediciones:	1
	Nº de horas:	32

41. SINDROME CORONARIO AGUDO. PROYECTO RIAMCYL 3ª REUNION

Fecha: 22 de septiembre de 2011	Nº de participantes:	12
Dirigido a: Médicos y Enfermeros	Nº de ediciones:	1
	Nº de horas:	2

42. ATENCION SOCIO SANITARIA ANTE LA VIOLENCIA CONTRA LA MUJER (ON LINE)

Fecha: 26 de septiembre al 24 de noviembre de 2011	Nº de participantes:	1
Dirigido a: Médicos y Enfermeros	Nº de ediciones:	1
	Nº de horas:	37

43. COORDINACION ENTRE EMERGENCIAS SANITARIAS Y ATENCION PRIMARIA. TRIAJE

Fecha: 30 de septiembre de 2011	Nº de participantes:	21
Dirigido a: Médicos y Enfermeros	Nº de ediciones:	1
	Nº de horas:	1

44. ASPECTOS MEDICOS LEGALES EN LA MEDICINA DE URGENCIAS (1ª Edición)

Fecha: 3 al 14 de octubre de 2011	Nº de participantes:	29
Dirigido a: Médicos y Enfermeros	Nº de ediciones:	2
	Nº de horas:	10

45. TRANSPORTE PEDIATRICO Y NEONATAL (1ª Edición)

Fecha: 6, 7 y 8 de octubre de 2011	Nº de participantes:	17
Dirigido a: Médicos y Enfermeros	Nº de ediciones:	3
	Nº de horas:	20

46. COOR. ENTRE EMERGENCIAS SANITARIAS Y ATENCION PRIMARIA: TRANSPLANTES (1ª Edición)

Fecha: 13 de octubre de 2011	Nº de participantes:	24
Dirigido a: Médicos y Enfermeros	Nº de ediciones:	2
	Nº de horas:	1

47. COOR. ENTRE EMERGENCIAS SANITARIAS Y ATENCION PRIMARIA: TRANSPLANTES (2ª Edición)

Fecha: 14 de octubre de 2011	Nº de participantes:	18
Dirigido a: Médicos y Enfermeros	Nº de ediciones:	2
	Nº de horas:	1

48. GESTION DE CORREO ELECTRONICO

Fecha: 17 al 28 de octubre	Nº de participantes:	28
Dirigido a: Coordinadores	Nº de ediciones:	1
	Nº de horas:	10

49. CAPNOGRAFIA EN EMERGENCIAS

Fecha: 19 de octubre de 2011	Nº de participantes:	10
Dirigido a: Médicos y Enfermeros	Nº de ediciones:	1
	Nº de horas:	2

50. TRANSPORTE PEDIATRICO Y NEONATAL (2ª Edición)

Fecha: 19, 20 y 21 de octubre de 2011	Nº de participantes:	20
Dirigido a: Médicos y Enfermeros	Nº de ediciones:	3
	Nº de horas:	20

51 TRANSPORTE PEDIATRICO Y NEONATAL (3ª Edición)

Fecha: 26, 27 y 28 de octubre de 2011	Nº de participantes:	20
Dirigido a: Médicos y Enfermeros	Nº de ediciones:	3
	Nº de horas:	20

52. ASPECTOS MEDICOS LEGALES EN LA MEDICINA DE URGENCIAS (2ª Edición)

Fecha: 31 de octubre al 11 de noviembre de 2011	Nº de participantes:	33
Dirigido a: Médicos y Enfermeros	Nº de ediciones:	2
	Nº de horas:	10

53. COOR. ENTRE EMERGENCIAS SANITARIAS Y AP: ATENCION A VICTIMAS DE INCENDIOS (1ª Edición)

Fecha: 11 de noviembre de 2011	Nº de participantes:	24
Dirigido a: Médicos y Enfermeros	Nº de ediciones:	2
	Nº de horas:	1

54. COOR. ENTRE EMERGENCIAS SANITARIAS Y AP: ATENCION A VICTIMAS DE INCENDIOS (2ª Edición)

Fecha: 17 de noviembre de 2011	Nº de participantes:	26
Dirigido a: Médicos y Enfermeros	Nº de ediciones:	2
	Nº de horas:	1

55. VIA INTRAOSEA: DISPOSITIVOS ACTUALES, INDICACIONES Y CONTRAINDICACIONES

Fecha: 18 de noviembre de 2011	Nº de participantes:	9
Dirigido a: Médicos y Enfermeros	Nº de ediciones:	1
	Nº de horas:	2

56. SINDROME CORONARIO AGUDO. PROYECTO RIAMCYL 4ª REUNION

Fecha: 23 de noviembre de 2011	Nº de participantes:	12
Dirigido a: Médicos y Enfermeros	Nº de ediciones:	1
	Nº de horas:	2

57. OXIGENOTERAPIA EN URGENCIAS

Fecha: 24 de noviembre de 2011	Nº de participantes:	13
Dirigido a: Médicos y Enfermeros	Nº de ediciones:	1
	Nº de horas:	5

58. ACCESO VASCULAR INTRAOSEO SISTEMA EZ.IO EN EL AMBITO EXTRAHOSPITALARIO

Fecha: 30 de noviembre de 2011	Nº de participantes:	12
Dirigido a: Médicos y Enfermeros	Nº de ediciones:	1
	Nº de horas:	4

TOTAL ACTIVIDADES FORMATIVAS	
Nº de actividades	48
Nº de ediciones	58
Nº de participantes	766
Nº de horas	669

RECURSOS FINANCIEROS E INVERSIONES

9- RECURSOS FINANCIEROS E INVERSIONES 2011

9.1 - GASTO REAL POR PROGRAMAS

*No contemplados los créditos

centralizados

ASISTENCIA	FORMACIÓN	TOTAL PROG 312 A04
48.969.557	23.498	48.993.055

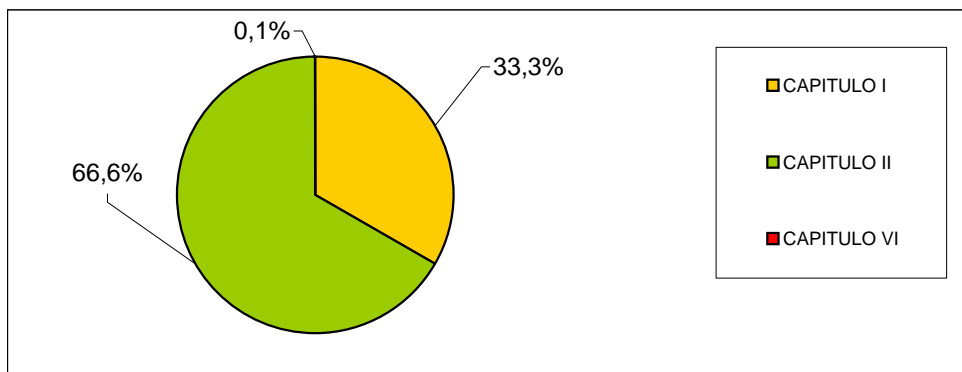
9.2 - INVERSIONES

	NUEVAS INVERSIONES
INVERSIÓN NUEVAS ACCIONES	9.992
PLAN NECESIDADES / REPOSICIÓN	8.846
INVESTIGACIÓN Y DESARROLLO	16.932
	35.770

9.3. GASTO REAL POR CAPÍTULO

CAPÍTULO I: GASTO DE PERSONAL	16.324.141
CAPÍTULO II: GASTOS CORRIENTES DE BIENES Y SERVICIOS	32.633.144
CAPÍTULO VI: INVERSIONES REALES	35.770
	48.993.055

* No están contemplados los créditos centralizados



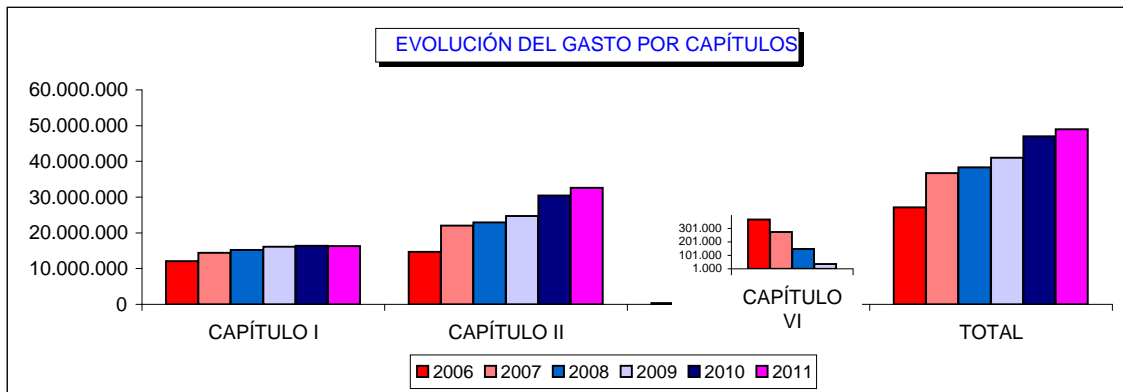
9.3.1. - GASTO REAL CAPÍTULO II POR ARTÍCULOS

	APLICACIÓN ECONÓMICA
ARRENDAMIENTOS	26.130
REPARACIONES Y MANTENIMIENTO	82.765
GASTOS CORRIENTES BIENES Y SERVICIOS	1.837.478
INDEMNIZACIONES POR RAZON DE SERVICIO	19.527
CONCIERTOS DE TRANSPORTE	30.667.244
	32.633.144

9.3.3. - INCREMENTO RESPECTO A EJERCICIOS ANTERIORES

	CAPÍTULO I	CAPÍTULO II	CAPÍTULO VI	TOTAL
2006	12.067.477	14.703.983	368.273	27.139.733
2007	14.449.716	22.014.951	276.204	36.740.871
2008	15.267.331	22.929.815	149.990	38.347.136
2009	16.139.235	24.700.799	187.506	41.027.540
2010	16.429.710	30.435.721	116.990	46.982.421
2011	16.324.141	32.633.144	35.770	48.993.055

Incremento 2006 sobre 2005	13,88%	96,53%	194,62%	49,09%
Incremento 2007 sobre 2006	19,74%	49,72%	-25,00%	35,38%
Incremento 2008 sobre 2007	5,66%	4,16%	-45,70%	4,37%
Incremento 2009 sobre 2008	5,71%	7,72%	25,01%	6,99%
Incremento 2010 sobre 2009	1,80%	23,22%	-37,61%	14,51%
Incremento 2011 sobre 2010	-0,64%	7,22%	-69,42%	4,28%



* En 2006 se implantan 2 UMEs y 73 USVBs

9.3.4.- EVOLUCIÓN CAPÍTULO I

CAPÍTULO I	2006	2007	2008	2009	2010	2011
Gastos de personal	12.067.477	14.449.716	15.267.331	16.139.235	16.429.710	16.324.141
TOTAL	12.067.477	14.449.716	15.267.331	16.139.235	16.429.710	16.324.141

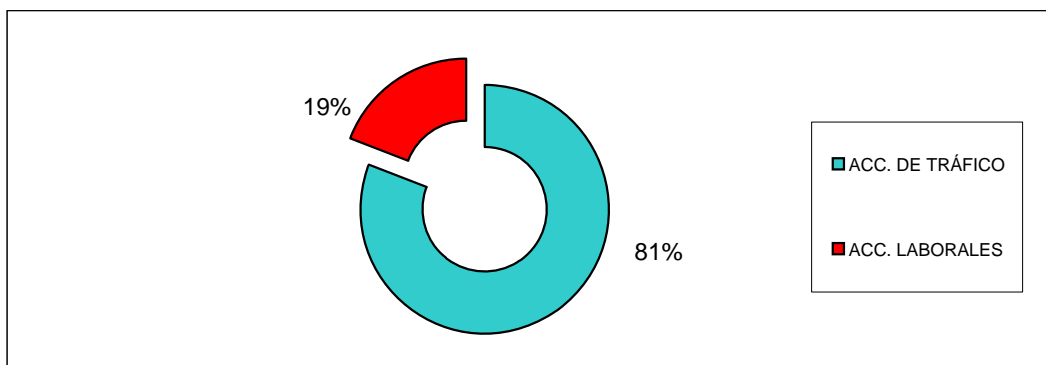
9.3.5.- EVOLUCIÓN CAPÍTULO II

CAPÍTULO II	2006	2007	2008	2009	2010	2011
Gasto corriente Bienes y Servicios	1.649.560	2.217.650	1.981.046	2.299.104	2.263.216	1.965.900
Conciertos Transporte Sanitario	13.054.423	19.797.301	20.948.769	22.401.695	28.172.505	30.667.244
TOTAL	14.703.983	22.014.951	22.929.815	24.700.799	30.435.721	32.633.144

9.4. FACTURACIÓN A TERCEROS

9.4.1. - INGRESOS POR FACTURACIÓN A TERCEROS

ACC. DE TRÁFICO	1.748.606
ACC. LABORALES	416.804
TOTAL	2.165.410



9.4.2. - EVOLUCIÓN DE LA FACTURACIÓN A TERCEROS

	ACC. DE TRÁFICO	ACC. LABORALES	TOTAL
2003	891.710	90.415	982.125
2004	631.233	100.130	731.363
2005	787.726	88.620	876.346
2006	634.786	74.442	709.228
2007	1.042.266	171.709	1.213.975
2008	1.272.825	170.486	1.443.311
2009	1.417.368	213.317	1.630.685
2010	1.637.879	342.244	1.980.123
2011	1.748.606	416.804	2.165.410

Incremento 2006 sobre 2005	-19%	-16%	-19%
Incremento 2007 sobre 2006	64%	131%	71%
Incremento 2008 sobre 2007	22%	-1%	19%
Incremento 2009 sobre 2008	11%	25%	13%
Incremento 2010 sobre 2009	16%	60%	21%
Incremento 2011 sobre 2010	7%	22%	9%

