

# MEMORIA DE GESTIÓN Y ACTIVIDAD

## AÑO 2013

GERENCIA DE EMERGENCIAS SANITARIAS DE CASTILLA Y LEÓN- SACYL

## ÍNDICE

### **POBLACIÓN DE REFERENCIA**

#### **1.- POBLACION DE REFERENCIA**

- 1.1.- POBLACIÓN DE REFERENCIA ASIGNADA AL CENTRO COORDINADOR DE URGENCIAS (CCU - SACYL)
- 1.2.- POBLACIÓN DE REFERENCIA ASIGNADA A LAS UNIDADES MEDICALIZADAS DE EMERGENCIAS (UME)
- 1.3.- POBLACIÓN DE REFERENCIA ASIGNADA A LOS HELICÓPTEROS SANITARIOS (HS)
- 1.4.- POBLACIÓN DE REFERENCIA ASIGNADA A LAS UNIDADES DE SOPORTE VITAL BÁSICO (USVB)

### **RECURSOS Y CARTERA DE SERVICIOS**

#### **2.- COBERTURA GEOGRÁFICA DE LOS RECURSOS MÓVILES**

#### **3.- RECURSOS HUMANOS**

- 3.1.- RECURSOS HUMANOS POR GRUPOS
- 3.2.- RECURSOS HUMANOS POR CATEGORÍAS PROFESIONALES
- 3.3.- PERSONAL DE EMPRESAS CONCERTADAS

#### **4.- RECURSOS ASISTENCIALES**

- 4.1.- CENTRO COORDINADOR DE URGENCIAS
- 4.2.- UNIDADES MEDICALIZADAS DE EMERGENCIAS
- 4.3.- UNIDADES DE SOPORTE VITAL BÁSICO
- 4.4.- HELICÓPTEROS SANITARIOS

#### **5.- DISTRIBUCIÓN DE LOS RECURSOS**

- 5.1.- RATIO DE RECURSOS MÓVILES
- 5.2.- ÁMBITO DE LOCALIZACIÓN DE LOS RECURSOS MÓVILES

#### **6.- CARTERA DE SERVICIOS**

- 6.1.- EN EL CENTRO COORDINADOR DE URGENCIAS
- 6.2.- EN LAS UNIDADES MEDICALIZADAS DE EMERGENCIAS Y HELICÓPTEROS SANITARIOS
- 6.3.- EN LAS UNIDADES DE SOPORTE VITAL BÁSICO
- 6.4.- RESPECTO DE LOS OTROS NIVELES ASISTENCIALES INTERVINIENTES EN LA ATENCIÓN URGENTE

### **ACTIVIDAD ASISTENCIAL**

#### **7.- ACTIVIDAD ASISTENCIAL**

- 7.1.- LLAMADAS RECIBIDAS
- 7.2.- RECURSOS SANITARIOS EMPLEADOS
- 7.3.- PACIENTES ATENDIDOS
- 7.4.- UNIDADES MEDICALIZADAS DE EMERGENCIAS
- 7.5.- HELICÓPTEROS SANITARIOS
- 7.6.- UNIDADES DE SOPORTE VITAL BÁSICO
- 7.7.- ATENCIÓN PRIMARIA
- 7.8.- RESUMEN COMPARATIVO DE ACTIVIDAD
- 7.9.- GLOSARIO DE TÉRMINOS

### **FORMACIÓN CONTINUADA**

#### **8.- FORMACIÓN CONTINUADA DE LOS PROFESIONALES**

### **GESTIÓN ECONOMICA PRESUPUESTARIA**

#### **9.- RECURSOS FINANCIEROS E INVERSIONES**

- 9.1.- GASTOS REALES POR PROGRAMAS
- 9.2.- INVERSIONES
- 9.3.- GASTO REAL
  - 9.3.1. - GASTO REAL EN CAPÍTULO II POR ARTÍCULOS
  - 9.3.2. - INCREMENTO RESPECTO A EJERCICIOS ANTERIORES
  - 9.3.3. - EVOLUCIÓN CAPÍTULO I
  - 9.3.4. - EVOLUCIÓN CAPÍTULO II
- 9.4. FACTURACIÓN A TERCEROS
  - 9.4.1. - INGRESOS POR FACTURACIÓN A TERCEROS
  - 9.4.2. - EVOLUCIÓN DE LA FACTURACIÓN A TERCEROS

# POBLACIÓN DE REFERENCIA

## 1.- POBLACIÓN DE REFERENCIA

\* Población T.I.S. en 2013

### 1.1.- POBLACIÓN DE REFERENCIA DEL CENTRO COORDINADOR DE URGENCIAS (CCU - SACYL)

<b>2.427.239 habitantes</b>	<b>100% de la población TIS de Castilla y León</b>
-----------------------------	--

### 1.2.- POBLACIÓN DE REFERENCIA DE LAS UNIDADES MEDICALIZADAS DE EMERGENCIA (UME)

UME	Población Total Área (TIS)	Población de Referencia	%
1) ARENAS DE SAN PEDRO (ÁVILA)	159.682	31.846	19,9%
2) ÁVILA		100.132	62,7%
3) ARANDA DE DUERO (BURGOS)	359.624	71.983	20,0%
4) BURGOS		226.790	63,1%
5) MEDINA DE POMAR (BURGOS)		22.119	6,2%
6) MIRANDA DE EBRO (BURGOS)		52.076	14,5%
7) ASTORGA-LA BAÑEZA (LEÓN)	326.903	82.563	25,3%
8) LEÓN		244.340	74,7%
9) PONFERRADA (LEÓN)		141.439	100,0%
10) CERVERA DE PISUERGA (PALENCIA)	161.905	34.026	21,0%
11) PALENCIA		127.879	79,0%
12) BÉJAR (SALAMANCA)	337.362	44.962	13,3%
13) CIUDAD RODRIGO (SALAMANCA)		25.275	7,5%
14) SALAMANCA		276.989	82,1%
15) SEGOVIA	148.076	139.027	93,9%
16) SORIA	90.376	86.081	95,2%
17) MEDINA DEL CAMPO (VALLADOLID)	523.621	73.712	14,1%
18) VALLADOLID I		167.913	32,1%
19) VALLADOLID II		147.223	28,1%
20) VALLADOLID III		152.613	29,1%
21) BENAVENTE (ZAMORA)	178.251	48.846	27,4%
22) PUEBLA DE SANABRIA (ZAMORA)		7.812	4,4%
23) ZAMORA		121.593	68,2%
<b>TOTAL CASTILLA Y LEÓN</b>	<b>2.427.239</b>	<b>2.427.239</b>	<b>100,0%</b>

### 1.3.- POBLACIÓN DE REFERENCIA DE LOS HELICÓPTEROS SANITARIOS (HS)

HEMS	Población Total Área (TIS)	Población de Referencia	%
1) BURGOS 2) ASTORGA (LEÓN) 3) SALAMANCA	<b>2.427.239</b>	<b>2.427.239</b>	<b>100%</b>

#### 1.4.- POBLACIÓN DE REFERENCIA DE LAS UNIDADES DE SOPORTE VITAL BÁSICO (USVB)

USVB PROVINCIA DE ÁVILA	Población Total Área (TIS)	Población de Referencia	% del Total de la Provincia
USVB ARÉVALO	159.682	20.438	12,8%
USVB ARENAS DE SAN PEDRO		16.655	10,4%
USVB BARCO DE ÁVILA		5.516	3,5%
USVB BURGOHONDO		7.003	4,4%
USVB CEBREROS		9.308	5,8%
USVB LAS NAVAS DEL MARQUÉS - 14 H.		6.455	4,0%
USVB PIEDRAHITA - 14 H.		7.048	4,4%
USVB SOTILLO DE LA ADRADA		15.191	9,5%
ACU MADRIGAL DE LAS ALTAS TORRES		2.896	1,8%
USVB GREDOS- NAVARREDONDA		1.643	1,0%
USVB ÁVILA CAPITAL		68.286	42,8%
USVB ÁVILA CAPITAL - 14 H.		16.451	10,3%
<b>TOTAL ÁVILA</b>		<b>159.682</b>	<b>176.890</b>

USVB PROVINCIA DE BURGOS	Población Total Área (TIS)	Población de Referencia	% del Total de la Provincia
USVB ARANDA DE DUERO	359.624	43.767	12,2%
USVB BELORADO		4.569	1,3%
USVB BRIVIESCA		9.957	2,8%
USVB ESPINOSA DE LOS MONTEROS		8.147	2,3%
USVB LERMA		7.170	2,0%
USVB MELGAR DE FERNAMENTAL - 12 H.		5.555	1,5%
USVB MIRANDA DE EBRO		42.119	11,7%
USVB QUINTANAR DE LA SIERRA		3.800	1,1%
USVB ROA DE DUERO - 12 H.		6.098	1,7%
USVB SALAS DE LOS INFANTES		5.301	1,5%
USVB VILLADIEGO		3.575	1,0%
USVB VILLARCAYO		13.972	3,9%
USVB VALLE DE MENA		3.836	1,1%
USVB MEDINA DE POMAR		7.319	2,0%
USVB BURGOS CAPITAL		197.559	54,9%
USVB BURGOS CAPITAL			
USVB BURGOS CAPITAL - 14 H.			
<b>TOTAL BURGOS</b>	<b>359.624</b>	<b>362.744</b>	<b>100,9%</b>

Algunas Zonas Básicas de Salud están atendidas por más de una USVB

USVB PROVINCIA DE LEÓN	Población Total Área (TIS)	Población de Referencia	% del Total de la Provincia
<b>ÁREA DE LEON</b>	<b>Población Total Área (TIS)</b>	<b>Población de Referencia</b>	<b>% del Total de la Provincia</b>
USVB ASTORGA	326.903	18.321	5,6%
USVB BOÑAR		3.646	1,1%
USVB CISTIerna		6.815	2,1%
USVB CUENCA DEL BERNESGA		10.144	3,1%
USVB LA BAÑEZA		33.552	10,3%
USVB LA CABRERA		1.312	0,4%
USVB LA MAGDALENA - 14 H.		4.173	1,3%
USVB MANSILLA DE LAS MULAS - 14 H.		7.707	2,4%
USVB RIAÑO		1.539	0,5%
USVB RIBERA DEL ÓRBIGO - 14 H.		15.262	4,7%
USVB SAHAGÚN		5.235	1,6%
USVB VALENCIA DE DON JUAN		14.116	4,3%
USVB CISTIerna		6.815	2,1%
USVB LEÓN CAPITAL		205.081	62,7%
USVB LÉON CAPITAL			
USVB LÉON CAPITAL - 12 H.			
<b>TOTAL ÁREA LEÓN</b>	<b>326.903</b>	<b>333.718</b>	<b>102,1%</b>
<b>ÁREA DE PONFERRADA</b>	<b>Población Total Área (TIS)</b>	<b>Población de Referencia</b>	<b>% del Total de la Provincia</b>
USVB BEMBIBRE	141.439	16.741	11,8%
USVB FABERO		12.471	8,8%
USVB PONFERRADA		77.432	54,7%
USVB PUENTE DOMINGO FLÓREZ - 14 H.		2.786	2,0%
USVB VILLAFRANCA		20.993	14,8%
USVB VILLABLINO		11.016	7,8%
<b>TOTAL ÁREA PONFERRADA</b>	<b>141.439</b>	<b>141.439</b>	<b>100,0%</b>
<b>TOTAL PROVINCIA DE LEÓN</b>	<b>468.342</b>	<b>475.157</b>	<b>101,5%</b>

USVB PROVINCIA DE PALENCIA	Población Total Área (TIS)	Población de Referencia	% del Total de la Provincia
USVB AGUILAR DE CAMPOO	161.905	12.920	8,0%
USVB CARRIÓN DE LOS CONDES		19.917	12,3%
USVB HERRERA DE PISUERGA		4.570	2,8%
USVB GUARDO		9.852	6,1%
USVB SALDAÑA		6.684	4,1%
USVB VENTA DE BAÑOS		20.703	12,8%
USVB PALENCIA CAPITAL		98.430	60,8%
USVB PALENCIA CAPITAL - 14 H.			
<b>TOTAL PALENCIA</b>	<b>161.905</b>	<b>173.076</b>	<b>106,9%</b>

Algunas Zonas Básicas de Salud están atendidas por más de una USVB

USVB PROVINCIA DE SALAMANCA	Población Total Área (TIS)	Población de Referencia	% del Total de la Provincia
USVB ALBA DE TORMES - 14 H.	337.362	13.315	3,9%
USVB ALDEADÁVILA DE LA RIB -14 H.		3.133	0,9%
USVB BÉJAR		6.888	2,0%
USVB CIUDAD RODRIGO		22.585	6,7%
USVB GUIJUELO		12.731	3,8%
USVB LA ALBERCA		3.637	1,1%
USVB LA FUENTE DE SAN ESTEBAN - 14 H.		18.169	5,4%
USVB LUMBRALES		4.185	1,2%
USVB PEÑARANDA DE BRACAMONTE		18.294	5,4%
USVB VITIGUDINO		7.358	2,2%
USVB BÉJAR		18.169	5,4%
USVB CIUDAD RODRIGO		22.585	6,7%
USVB SALAMANCA CAPITAL		227.067	67,3%
USVB SALAMANCA CAPITAL			
USVB SALAMANCA CAPITAL - 14 H.			
<b>TOTAL SALAMANCA</b>	<b>337.362</b>	<b>378.116</b>	<b>112,1%</b>

USVB PROVINCIA DE SEGOVIA	Población Total Área (TIS)	Población de Referencia	% del Total de la Provincia
USVB CUÉLLAR	148.076	15.237	10,3%
USVB CARBONERO EL MAYOR - 14 H.		9.852	6,7%
USVB CANTALEJO		8.974	6,1%
USVB EL ESPINAR		12.229	8,3%
USVB LA SIERRA - 14 H.		2.528	1,7%
USVB NAVA DE LA ASUNCIÓN		9.833	6,6%
USVB RIAZA		4.794	3,2%
USVB SEPÚLVEDA - 14 H.		3.220	2,2%
USVB SEGOVIA CAPITAL		81.848	55,3%
USVB SEGOVIA CAPITAL			
<b>TOTAL SEGOVIA</b>	<b>148.076</b>	<b>148.515</b>	<b>100,3%</b>

USVB PROVINCIA DE SORIA	Población Total Área (TIS)	Población de Referencia	% del Total de la Provincia
USVB ÁGREDA	90.376	7.871	8,7%
USVB ALMAZÁN		8.507	9,4%
USVB ARCOS DE JALÓN		3.168	3,5%
USVB BURGO DE OSMÁ		7.732	8,6%
USVB PINARES - COVALEDA		3.922	4,3%
USVB SAN ESTEBAN DE GORMAZ		4.295	4,8%
USVB SAN LEONARDO DE YAGÜE		4.469	4,9%
USVB SORIA CAPITAL		50.412	55,8%
<b>TOTAL SORIA</b>	<b>90.376</b>	<b>90.376</b>	<b>100,0%</b>

Algunas Zonas Básicas de Salud están atendidas por más de una USVB

USVB PROVINCIA DE VALLADOLID	Población Total Área (TIS)	Población de Referencia	% del Total de la Provincia
USVB CIGALES	523.621	16.663	3,2%
USVB ISCAR		16.021	3,1%
USVB LAGUNA DE DUERO		27.697	5,3%
USVB MAYORGA		5.931	1,1%
USVB MEDINA DEL CAMPO		34.295	6,5%
USVB MEDINA DE RIOSECO		9.554	1,8%
USVB PEÑAFIEL		9.938	1,9%
USVB TORDESILLAS		19.862	3,8%
USVB TUDELA DE DUERO		23.090	4,4%
USVB VALLADOLID CAPITAL		360.570	68,9%
USVB VALLADOLID CAPITAL			
USVB VALLADOLID CAPITAL - 12 H.			
USVB VALLADOLID CAPITAL - 12 H.			
USVB VALLADOLID CAPITAL - 12 H.			
<b>TOTAL VALLADOLID</b>	<b>523.621</b>	<b>523.621</b>	<b>100,0%</b>

USVB PROVINCIA DE ZAMORA	Población Total Área (TIS)	Población de Referencia	% del Total de la Provincia
USVB ALISTE (ALCAÑICES)	178.251	7.307	4,1%
USVB BENAVENTE		30.089	16,9%
USVB BERMILLO DE SAYAGO		6.552	3,7%
USVB CARBALLEDA (MOMBUEY)		8.719	4,9%
USVB LA GUAREÑA (FUENTESAUÇO)		9.737	5,5%
USVB PUEBLA DE SANABRIA		5.338	3,0%
USVB TÁBARA		4.292	2,4%
USVB TORO		12.448	7,0%
USVB VILLALPANDO		8.220	4,6%
USVB ZAMORA CAPITAL		85.549	48,0%
USVB ZAMORA CAPITAL			
<b>TOTAL ZAMORA</b>	<b>178.251</b>	<b>178.251</b>	<b>100,0%</b>

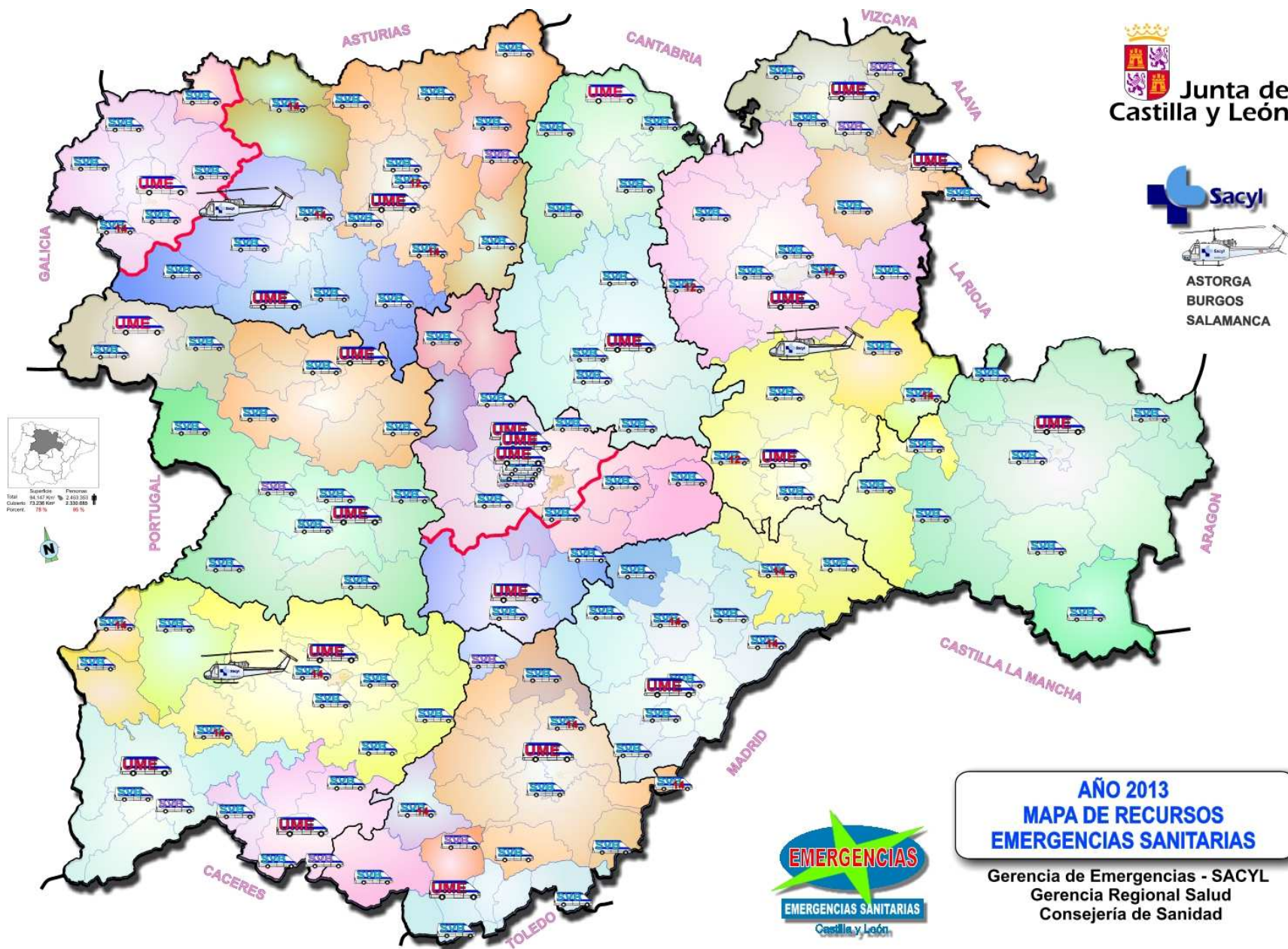
<b>TOTAL USVB CASTILLA Y LEÓN</b>	<b>2.427.239</b>	<b>2.506.746</b>	<b>103,3%</b>
-----------------------------------	------------------	------------------	---------------

Algunas Zonas Básicas de Salud están atendidas por más de una USVB



# RECURSOS Y CARTERA DE SERVICIOS

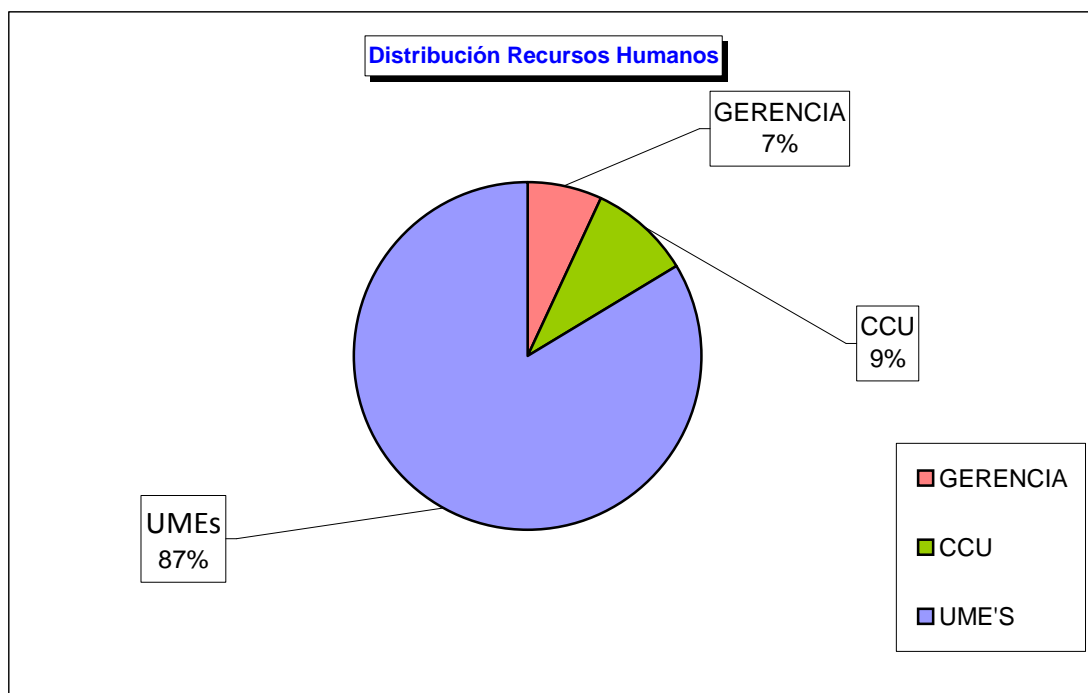
## 2.- COBERTURA GEOGRÁFICA DE LOS RECURSOS MÓVILES



### 3.- RECURSOS HUMANOS

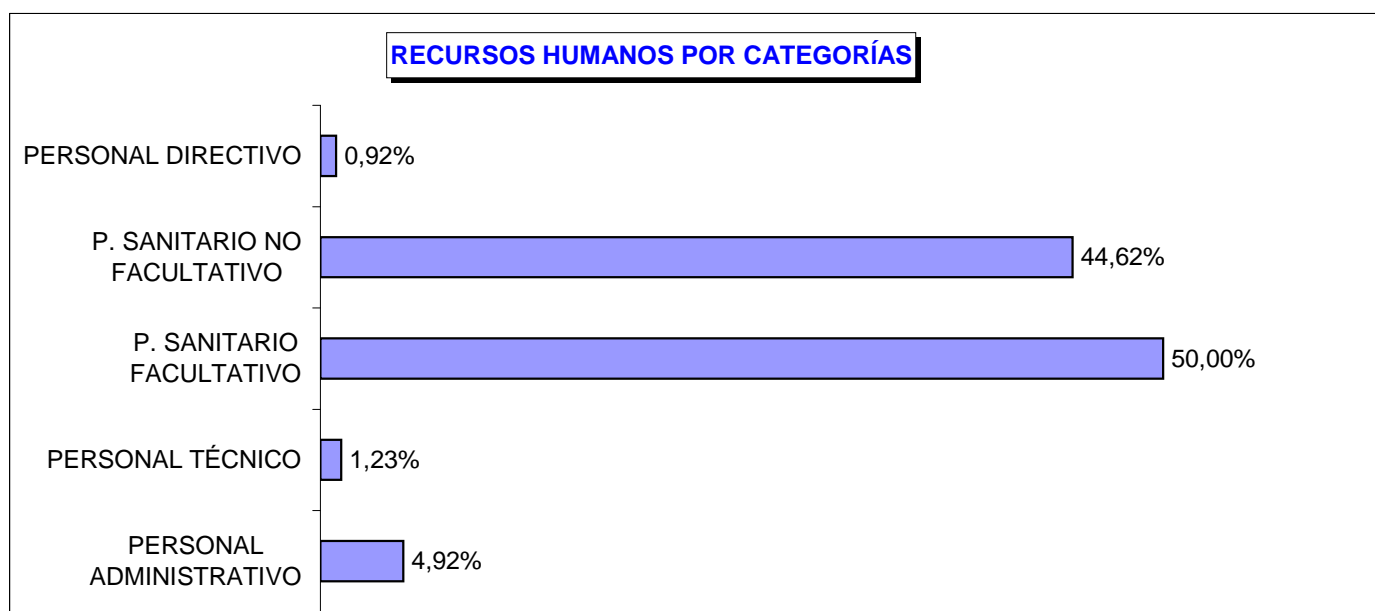
#### 3.1. - RECURSOS HUMANOS POR GRUPOS

	GERENCIA	CCU-SACYL	UMEs	TOTAL
GRUPO A1	5	21	136	162
GRUPOA2	2	9	136	147
GRUPO B1	1	0	0	1
GRUPO B2	15	0	0	15
GRUPO E	0	0	0	0
<b>TOTAL</b>	<b>23</b>	<b>30</b>	<b>272</b>	<b>325</b>



### 3.2. - RECURSOS HUMANOS POR CATEGORÍAS PROFESIONALES

	GERENCIA	CCU-SACYL	UMES	TOTAL
P. DIRECTIVO	3	0	0	3
P. TÉCNICO	4	0	0	4
P. SANITARIO FACULTATIVO	0	21	136	157
P. SANITARIO NO FACULTATIVO	0	9	136	145
P. ADMINISTRATIVO	16	0	0	16
<b>TOTAL</b>	<b>23</b>	<b>30</b>	<b>272</b>	<b>325</b>



### 3.3. - PERSONAL DE EMPRESAS CONCERTADAS

CENTRO COORDINADOR DE URGENCIAS (CCU - SACYL)	35	Gestores sanitarios
UMES, HELICÓPTEROS, USVBS y ACUS	1.004	Conductores, Pilotos y Técnicos de Transporte Sanitario (TTS)
PERSONAL SANITARIO DE HELICÓPTEROS	32	Médicos y Enfermeros

<b>TOTAL</b>	<b>1.071</b>
--------------	--------------

<b>TOTAL EQUIPO HUMANO</b>	<b>1.396</b>
----------------------------	--------------

## 4 - RECURSOS ASISTENCIALES

### 4.1. - CENTRO COORDINADOR DE URGENCIAS (CCU-SACYL)

<b>PLANTILLA:</b>	Médicos reguladores Enfermeros reguladores Gestores sanitarios
<b>ÁMBITO DE ACTUACIÓN:</b>	Castilla y León
<b>LOCALIZACIÓN:</b>	Valladolid
<b>DOTACIÓN MATERIAL</b>	

ESTRUCTURA FÍSICA		EQUIPAMIENTO
CCU-SACYL		CENTRO COORDINADOR DE URGENCIAS
LOCALIZACIÓN	Nº	PLATAFORMA INTEGRAL SENECA - SANITARIA
VALLADOLID	1	Gestión de incidentes: •16 puestos de operación interactivos •Integración Cartográfica •Integración del módulo de localización de vehículos •Sistema de gestión administrativa por diferentes perfiles de usuarios Telefonía - Grabación: •Central telefónica •Líneas telefónicas: 4 líneas primarias, 4 líneas RTB •Integración de voz y datos •Grabadora y reproductora de voz

### 4.2. - UNIDADES MEDICALIZADAS DE EMERGENCIAS (UME)

<b>PLANTILLA POR UNIDAD:</b>	Médico, enfermero, conductor y técnico de transporte sanitario
<b>ÁMBITO DE ACTUACIÓN:</b>	Distribuidas por el territorio de la Comunidad según la tabla
<b>DOTACIÓN MATERIAL</b>	

ESTRUCTURA FÍSICA		EQUIPAMIENTO
UME		UNIDADES MEDICALIZADAS DE EMERGENCIAS
PROVINCIA	Nº	
ÁVILA	2	•Monitor desfibrilador ECG de 12 derivaciones y marcapasos externo •Respirador volumétrico •Bomba de perfusión •Pulsioxímetro •Capnógrafo •Tensiómetro •Sistema de aspiración •Sistema de aporte de oxígeno fijo y portátil •Balones resucitadores manuales: adulto - pediátrico •Equipos de intubación de adulto - pediátrico •Dispositivos alternativos para control de la vía aérea •Maletines de resucitación cardiopulmonar avanzada •Colchón de vacío •Corsé de extracción •Férula de tracción •Férulas para inmovilización de extremidades •Camilla de cuchara •Tabla espinal larga •Collarines cervicales •Inmovilizador de cabeza •Cinturón pélvico •Detector de monóxido de carbono •Sistemas de protección NBQ
BURGOS	4	
PALENCIA	2	
LEÓN	3	
SALAMANCA	3	
SEGOVIA	1	
SORIA	1	
VALLADOLID	4	
ZAMORA	3	
<b>TOTAL UMES</b>	<b>23</b>	

#### 4.3. - UNIDADES DE SOPORTE VITAL BÁSICO (USVB)

**PLANTILLA POR UNIDAD:** Conductor y Técnico de Transporte Sanitario  
**ÁMBITO DE ACTUACIÓN:** Distribuidas por el territorio de la Comunidad según la tabla  
**DOTACIÓN MATERIAL**

ESTRUCTURA FÍSICA		EQUIPAMIENTO
USVB		UNIDADES DE SOPORTE VITAL BÁSICO
PROVINCIA	Nº	
ÁVILA	12	<ul style="list-style-type: none"> <li>•Desfibrilador Semiautomático (DESA)</li> <li>•Pulsioxímetro</li> <li>•Tensiómetro</li> <li>•Sistema de aspiración</li> <li>•Sistema de aporte de oxígeno fijo y portátil</li> <li>•Balones resucitadores manuales: adulto - pediátrico</li> <li>•Maletines de resucitación cardiopulmonar básica</li> <li>•Colchón de vacío</li> <li>•Corsé de extracción</li> <li>•Férula de tracción</li> <li>•Férulas para inmovilización de extremidades</li> <li>•Camilla de cuchara</li> <li>•Tabla espinal larga</li> <li>•Collarines cervicales</li> <li>•Inmovilizador de cabeza</li> <li>•Detector de monóxido de carbono</li> </ul>
BURGOS	17	
PALENCIA	8	
LEÓN	21	
SALAMANCA	15	
SEGOVIA	10	
SORIA	8	
VALLADOLID	14	
ZAMORA	11	
<b>TOTAL USVB</b>	<b>117</b>	

#### 4.4. - HELICÓPTEROS SANITARIOS MEDICALIZADOS - HS

**PLANTILLA POR UNIDAD:**

Médico, enfermero, comandante piloto y copiloto

**ÁMBITO DE ACTUACIÓN:**

Distribuido por el territorio de la Comunidad según la tabla

**DOTACIÓN MATERIAL**

ESTRUCTURA FÍSICA		EQUIPAMIENTO
HS		HELICÓPTEROS SANITARIOS
PROVINCIA	Nº	
BURGOS	1	<ul style="list-style-type: none"> <li>•Monitor desfibrilador ECG de 12 derivaciones y marcapasos externo</li> <li>•Respirador volumétrico</li> <li>•Bomba de perfusión</li> <li>•Pulsioxímetro</li> <li>•Capnógrafo</li> <li>•Tensiómetro</li> <li>•Sistema de aspiración</li> <li>•Sistema de aporte de oxígeno fijo y portátil</li> <li>•Balones resucitadores manuales: adulto - pediátrico</li> <li>•Equipos de intubación de adulto - pediátrico</li> <li>•Dispositivos alternativos para control de la vía aérea</li> <li>•Maletines de resucitación cardiopulmonar avanzada</li> <li>•Colchón de vacío</li> <li>•Corsé de extracción</li> <li>•Férula de tracción</li> <li>•Férulas para inmovilización de extremidades</li> <li>•Camilla de cuchara</li> <li>•Tabla espinal larga</li> <li>•Collarines cervicales</li> <li>•Inmovilizador de cabeza</li> <li>•Detector de monóxido de carbono</li> <li>•Incubadora de transporte</li> </ul>
ASTORGA (LEÓN)	1	
SALAMANCA	1	
<b>TOTAL HS</b>	<b>3</b>	

#### 5. - DISTRIBUCIÓN DE LOS RECURSOS

##### 5.1. - RATIO DE RECURSOS MÓVILES

	MEDIO RURAL *	MEDIO URBANO	TOTAL CASTILLA Y LEÓN
<b>USVB</b>	1 USVB / 11.532 Hab.	1 USVB / 58.402 Hab.	<b>1 USVB / 20.746 Hab.</b>
<b>UME</b>	1 UME / 90.333 Hab.	1 UME / 122.113 Hab.	<b>1 UME / 105532 Hab.</b>
<b>HELICÓPTEROS</b>			<b>1 HS / 809.079 Hab.</b>

\* Se considera medio rural las Zonas Básicas de Salud clasificadas como semiurbanas y rurales

##### 5.2. - AMBITO DE LOCALIZACION DE LOS RECURSOS MÓVILES

	MEDIO RURAL		MEDIO URBANO		TOTAL CASTILLA Y LEÓN
	RECURSOS	%	RECURSOS	%	RECURSOS
<b>USVB**</b>	94	80%	23	20%	117
<b>UME **</b>	12	52%	11	48%	23
<b>HS</b>	3	100%			3
<b>TOTAL RECURSOS</b>	<b>109</b>	<b>76%</b>	<b>34</b>	<b>24%</b>	<b>143</b>

\*\* Se consideran UME y USVB urbanas a las que se encuentran en capitales de provincia. Las UME y USVB rurales son las restantes.

## 6.- CARTERA DE SERVICIOS DE LA GERENCIA DE EMERGENCIAS SANITARIAS

### 6.1 - CENTRO COORDINADOR DE URGENCIAS - (CCU-SACYL)

Constituye el eje principal de un Servicio de Emergencias Sanitarias.

Su actividad se divide:

- **Responder a la demanda sanitaria urgente y emergente que se produce en el ámbito extrahospitalario.** El CCU-Sacyl actúa siguiendo el modelo de “Regulación de la Demanda”. Se encarga de proporcionar la respuesta más adecuada a la demanda de atención sanitaria de los ciudadanos, teniendo en cuenta el lugar y contexto en el que se produce y los recursos disponibles para satisfacer dicha demanda de un modo rápido, coordinado, efectivo, equitativo y eficiente. Sus funciones son:
  - Recepción, clasificación y evaluación de las llamadas de los ciudadanos
  - Localización geográfica del lugar donde se produce el incidente
  - Puesta en marcha de la respuesta sanitaria más apropiada con la activación de los recursos y del personal sanitario
  - Consulta médica telefónica de problemas urgentes
  - Registro de las actuaciones y los historiales de los usuarios, así como emisión de informes y estadísticas
  - Coordinación con otros Organismos y Servicios intervinientes en las situaciones de urgencia, emergencia y catástrofe

- **Ofrecer información sanitaria en relación con los Programas Especiales puestos en funcionamiento por la Gerencia Regional de Salud.**

Estos programas se atienden a través de la línea 900.

- Atención a la gripe estacional
- Asistencia al peregrino del Camino de Santiago
- Información del nivel de concentración de polen para pacientes alérgicos
- Consulta pediátrica

Estos servicios ofrecen al ciudadano la posibilidad de consultar sobre dudas diagnósticas, terapéuticas o solicitar información sobre cualquier tema relacionado con su salud (alimentación, localización de centros de salud, medidas higienico-dietéticas, etc.). El valor añadido a este servicio lo proporciona el hecho de que al ofrecer esta prestación al ciudadano, se evita que la línea telefónica destinada a la atención urgente sea utilizada para consultar problemas que no revisten gravedad, o para solicitar información sanitaria.

Para ejercer estas funciones el CCU-Sacyl cuenta entre sus recursos humanos con Médicos y Personal de Enfermería Reguladores, estos profesionales tienen asignados perfiles operativos diferentes que les permiten participar en distintos procesos y así gestionar de manera eficiente toda aquella emergencia sanitaria de su competencia.

- **Otros servicios**

- Gestión de los traslados secundarios o interhospitalarios
- Gestión de las alertas epidemiológicas
- Gestión de los traslados involuntarios
- Código Ictus
- Código Gran Quemado

Son servicios en relación con otros niveles asistenciales y de ámbito regional, coordinando el CCU los traslados de los pacientes.



PERFILES OPERATIVOS DEL CCU – SACYL

Perfil Operativo	Procesos en los que actúa	Funciones
Jefes de Sala	Supervisión	<ul style="list-style-type: none"> <li>- Revisión diaria del correcto funcionamiento del CCU</li> <li>- Registro de los problemas que se generen en el CCU</li> <li>- Revisión de los incidentes de especial seguimiento</li> <li>- Supervisión de la actividad que se está desarrollando en el CCU</li> <li>- Colaboración con la Coordinadora del CCU en la gestión de los Accidentes de Múltiples Víctimas</li> </ul>
	Atención Especializada	<ul style="list-style-type: none"> <li>- Tipificación de la patología del paciente</li> <li>- Asignación del recurso</li> <li>- Orientación al paciente</li> <li>- Coordinación y Soporte a los recursos movilizados</li> <li>- Apoyo a facultativos</li> <li>- Control del proceso asistencial</li> </ul>
	Seguimiento del incidente	<ul style="list-style-type: none"> <li>- Gestión recursos movilizados</li> <li>- Soporte sanitario al 112 / Atención Primaria</li> <li>- Soporte a los recursos movilizados</li> </ul>

Perfil Operativo	Procesos en los que actúa	Funciones
Médico Regulador	Atención Especializada	<ul style="list-style-type: none"> <li>- Tipificación de la patología del paciente</li> <li>- Asignación del recurso</li> <li>- Orientación al paciente</li> <li>- Coordinación y Soporte a los recursos movilizados</li> <li>- Apoyo a facultativos</li> <li>- Control del proceso asistencial</li> </ul>
	Seguimiento del incidente	<ul style="list-style-type: none"> <li>- Gestión recursos movilizados</li> <li>- Soporte sanitario al 112 / Atención Primaria</li> <li>- Soporte a los recursos movilizados</li> </ul>

Perfil Operativo	Procesos en los que actúa	Funciones
P. Enfermería Regulador	Atención a los Programas Especiales	<ul style="list-style-type: none"> <li>- Atender las llamadas que se producen desde el teléfono 900</li> <li>- Valorar si sólo se solicita información o se trata de una demanda sanitaria</li> <li>- Proporcionar la información con la mayor exactitud posible.</li> <li>- Si la demanda es de atención sanitaria, se asigna el recurso más adecuado.</li> </ul>
	Atención Especializada	<ul style="list-style-type: none"> <li>- Atención y gestión de las solicitudes de transporte sanitario urgente realizadas por Atención Primaria</li> <li>- Orientación al paciente</li> <li>- Coordinación, seguimiento y soporte a los recursos movilizados</li> <li>- Control del proceso asistencial</li> </ul>
	Seguimiento del incidente	<ul style="list-style-type: none"> <li>- Gestión recursos movilizados</li> <li>- Soporte sanitario al 112</li> <li>- Soporte a los recursos movilizados</li> </ul>

Perfil Operativo	Procesos en los que actúa	Funciones
Gestores de demanda sanitaria	Atención a la demanda sanitaria	<ul style="list-style-type: none"> <li>- Recepción de las llamadas de los ciudadanos</li> <li>- Clasificación de las llamadas</li> <li>- Toma de datos del paciente</li> <li>- Localización del incidente</li> <li>- Transferencia del incidente al personal sanitario regulador</li> <li>- Resolución de llamadas no asistenciales</li> <li>- Cierre de la llamada.</li> </ul>

Perfil Operativo	Procesos en los que actúa	Funciones
Gestores de recursos	Gestión del incidente	<ul style="list-style-type: none"> <li>- Movilización de recursos</li> <li>- Control y seguimiento de los recursos movilizados</li> <li>- Soporte sanitario al 112/ Atención Primaria</li> </ul>
	Soporte a recursos	<ul style="list-style-type: none"> <li>- Recepción de llamadas estatus</li> <li>- Recepción de llamadas coordinación recurso</li> <li>- Registro de estatus en sistema</li> </ul>
	Recogida de información	<ul style="list-style-type: none"> <li>- Llamadas a recursos</li> <li>- Solicitud / Registros de datos de la Historia Clínica del paciente</li> </ul>

## **6.2 - UNIDADES MEDICALIZADAS DE EMERGENCIAS y HELICÓPTEROS SANITARIOS**

Son vehículos sanitarios que cuentan con los recursos humanos y técnicos necesarios para realizar un diagnóstico de emergencia, estabilización de pacientes mediante técnicas de soporte vital avanzado y control de pacientes durante el traslado.

Funciones:

- Atención sanitaria a las urgencias y emergencias extrahospitalarias en el mismo lugar en el que se produce la enfermedad o accidente.
- Traslado de los pacientes que lo requieran en las adecuadas condiciones clínicas de soporte y mantenimiento hasta el Centro Sanitario.
- Gestionar y prestar asistencia sanitaria en los accidentes con múltiples víctimas.
- Formar parte de los equipos de alerta y prevención en los dispositivos de riesgo previsible.

## **6.3. – UNIDADES DE SOPORTE VITAL BÁSICO Y AMBULANCIAS CONVENCIONALES DE URGENCIAS**

Son vehículos sanitarios que cuentan con los recursos humanos y técnicos necesarios para realizar el traslado urgente de pacientes y prestar soporte vital básico instrumentalizado.

Funciones:

- Atención sanitaria a las urgencias en el mismo lugar en el que se producen, prestando soporte vital básico instrumentalizado.
- Traslado de los pacientes que lo requieran en las adecuadas condiciones hasta el Centro Sanitario.

## **6.4. - OTROS NIVELES ASISTENCIALES INTERVINIENTES EN LA ATENCIÓN URGENTE**

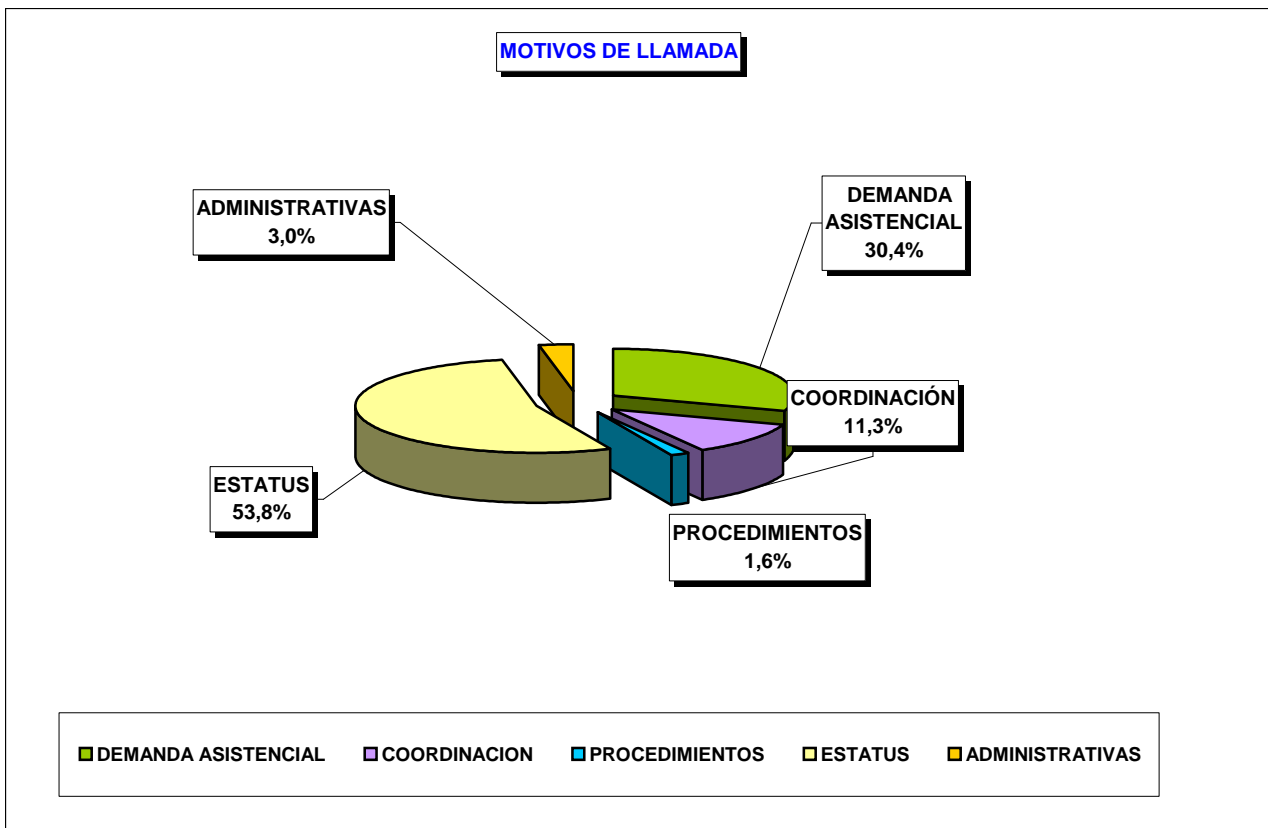
- Coordinación con los Servicios de Urgencia de Atención Primaria.
- Coordinación con los Servicios de Urgencia Hospitalarios.

# ACTIVIDAD ASISTENCIAL

## 7 - INDICADORES DE ACTIVIDAD

### 7.1 - LLAMADAS RECIBIDAS EN EMERGENCIAS SANITARIAS

<b>NUMERO TOTAL DE LLAMADAS A EMERGENCIAS SANITARIAS</b>	<b>374.467</b>
<b>MEDIA DIARIA DE LLAMADAS A EMERGENCIAS SANITARIAS</b>	<b>1.026</b>
<b>TIPOS DE LLAMADAS</b>	
DEMANDA ASISTENCIAL	205.897
COORDINACIÓN	131.193
PROCEDIMIENTOS	11.717
ESTATUS	6.709
ADMINISTRATIVAS	18.951



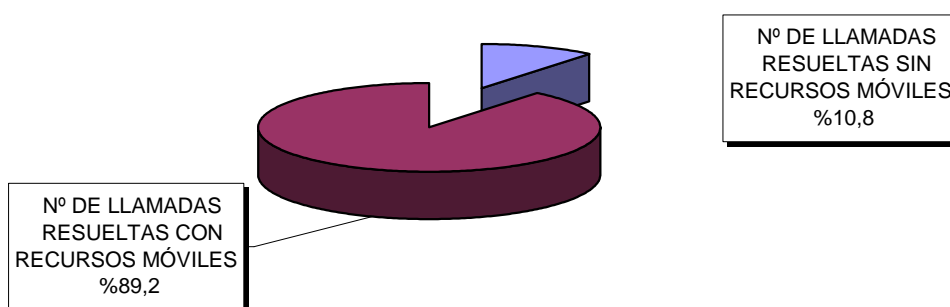
#### 7.1.1. - LLAMADAS A EMERGENCIAS SANITARIAS POR PROVINCIAS

PROVINCIA	Llamadas a Emergencias Sanitarias - 2013	
ÁVILA	28.162	7,5%
BURGOS	51.951	13,9%
LEÓN	62.523	16,7%
PALENCIA	27.350	7,3%
SALAMANCA	48.672	13,0%
SEGOVIA	22.377	6,0%
SORIA	12.961	3,5%
VALLADOLID	90.737	24,2%
ZAMORA	29.734	7,9%
<b>TOTAL CASTILLA Y LEÓN</b>	<b>374.467</b>	<b>100%</b>

### 7.1.2. - RESOLUCIÓN DE LLAMADAS DE DEMANDA ASISTENCIAL

<b>Nº TOTAL DE LLAMADAS DE DEMANDA ASISTENCIAL</b>	<b>205.897</b>
<b>Nº DE LLAMADAS RESUELTAS CON RECURSOS MÓVILES</b>	<b>183.745</b>
% sobre total de llamadas de usuarios	<b>89,2%</b>
<b>Nº DE LLAMADAS RESUELTAS SIN RECURSOS MÓVILES</b>	<b>22.152</b>
% sobre total de llamadas de usuarios	<b>10,8%</b>

#### RESOLUCIÓN DE LLAMADAS DE DEMANDA ASISTENCIAL



#### 7.1.2.1 LLAMADAS DE DEMANDA ASISTENCIAL POR PROVINCIAS

PROVINCIA	Llamadas a Emergencias Sanitarias - 2013	
ÁVILA	15.438	7,5%
BURGOS	29.649	14,4%
LEÓN	36.015	17,5%
PALENCIA	14.179	6,9%
SALAMANCA	26.584	12,9%
SEGOVIA	11.402	5,5%
SORIA	7.192	3,5%
VALLADOLID	48.898	23,7%
ZAMORA	16.540	8,0%
<b>TOTAL CASTILLA Y LEÓN</b>	<b>205.897</b>	<b>100%</b>

#### 7.1.2.2 ALERTANTES

ALERTANTES	
ATENCIÓN PRIMARIA	29,8%
PACIENTE O FAMILIAR	38,6%
TESTIGO	17,2%
FUERZAS DE SEGURIDAD	2,5%
OTROS	11,9%

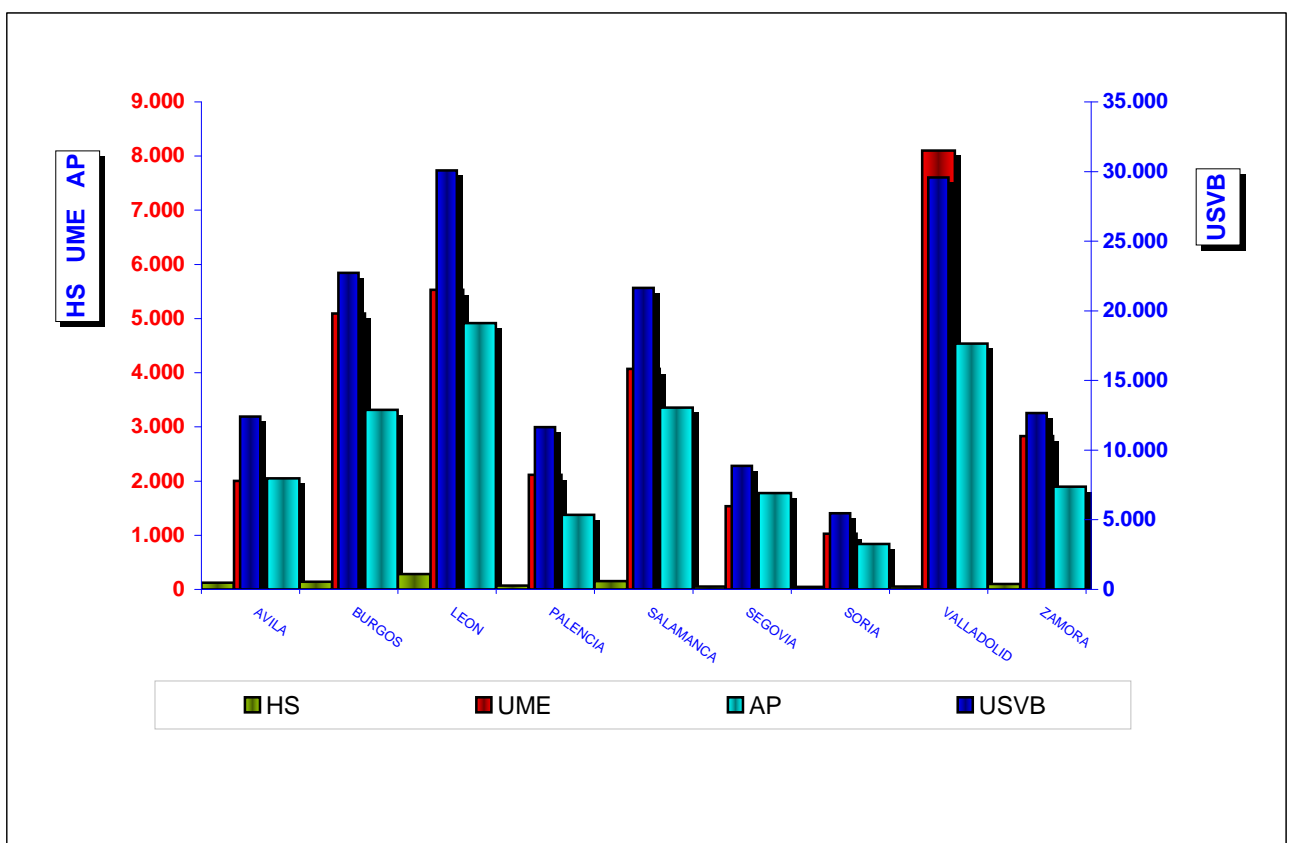
## 7.2 - RECURSOS SANITARIOS EMPLEADOS

### 7.2.1 - INTERVENCIONES DE RECURSOS DE EMERGENCIAS

RECURSOS	NÚMERO	%
Médico Regulador	22.152	9,4%
UME	32.310	13,8%
Helicóptero	1.028	0,4%
USVB	155.128	66,1%
Otros	106	0,0%
Atención Primaria	24.072	10,3%
TOTAL	234.796	100%

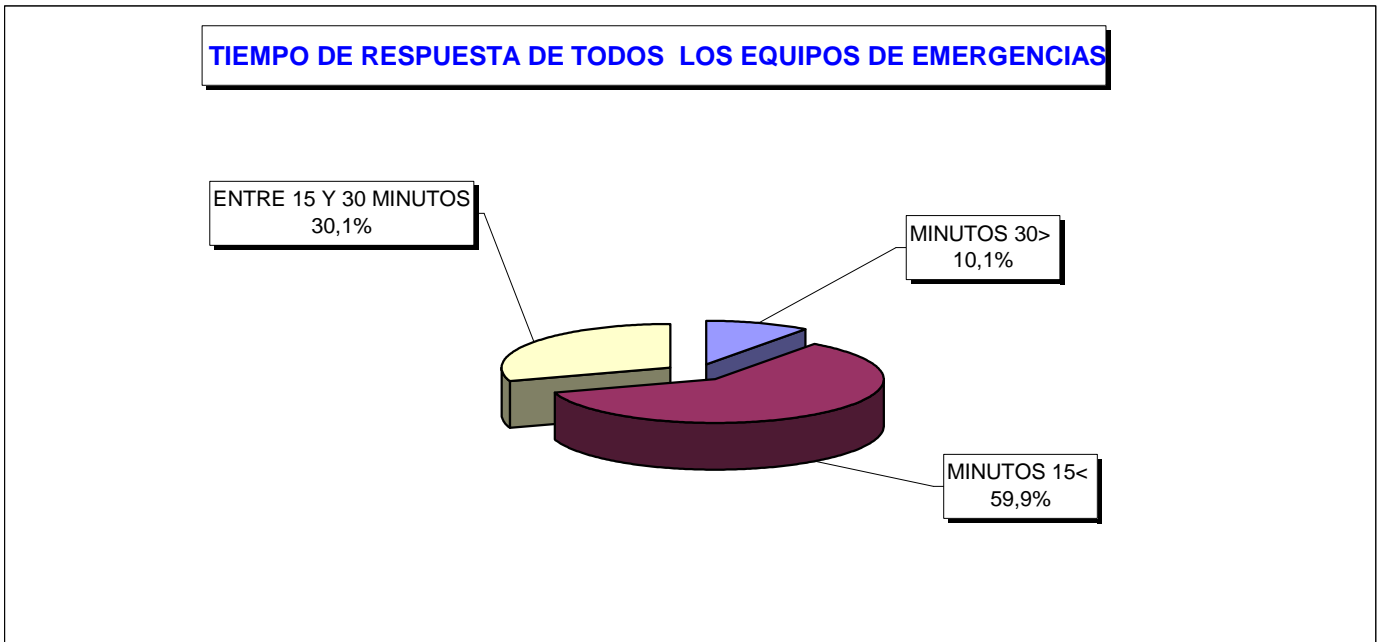
### 7.2.2 - INTERVENCIONES DE RECURSOS MOVILES POR PROVINCIAS

	UME	HS	USVB	AP	TOTAL
AVILA	2.003	125	12.413	2.049	16.590
BURGOS	5.093	142	22.727	3.318	31.280
LEON	5.532	286	30.075	4.919	40.812
PALENCIA	2.113	71	11.659	1.378	15.221
SALAMANCA	4.072	152	21.651	3.354	29.229
SEGOVIA	1.536	54	8.882	1.778	12.250
SORIA	1.028	46	5.469	840	7.383
VALLADOLID	8.104	52	29.587	4.537	42.280
ZAMORA	2.829	100	12.665	1.899	17.493
TOTAL	32.310	1.028	155.128	24.072	212.538

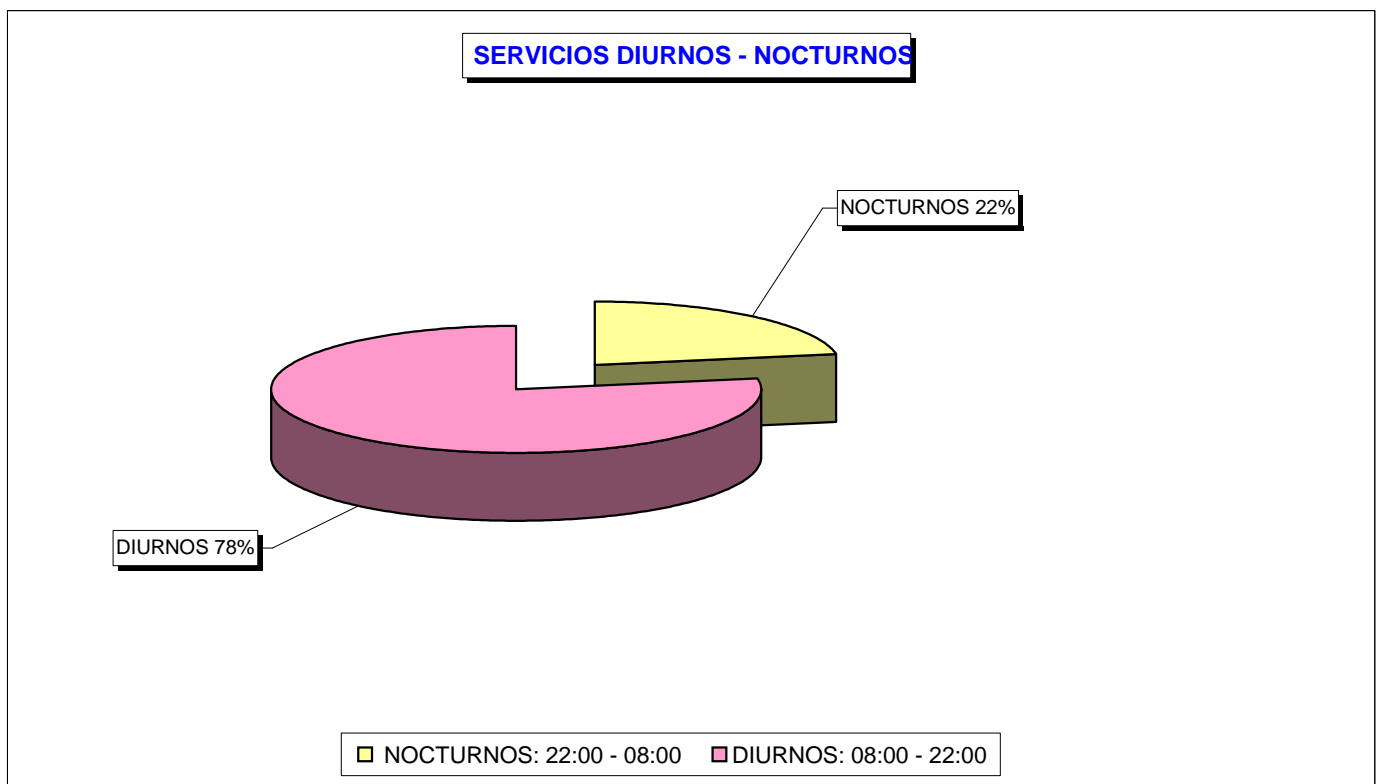


### 7.2.3. TIEMPO DE RESPUESTA DE LOS EQUIPOS DE EMERGENCIAS

AÑO 2013	
UME	11:22
HS	26:29
USVB	12:26



### 7.2.4. DISTRIBUCIÓN HORARIA DE LAS INTERVENCIONES





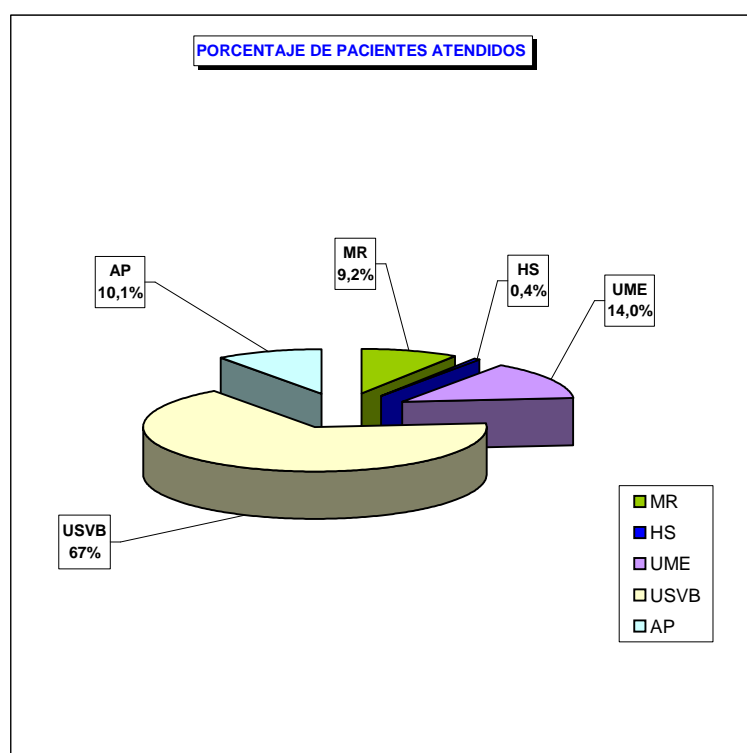
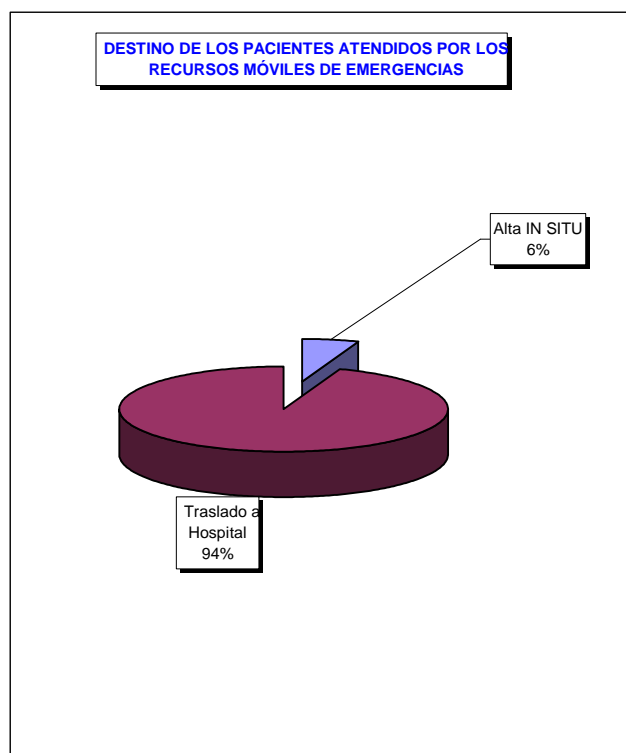
### 7.3. - PACIENTES ATENDIDOS

#### 7.3.1 PACIENTES ATENDIDOS: 207.529

#### 7.3.2 PACIENTES ATENDIDOS POR RECURSOS Y PROVINCIAS

\*Un paciente puede precisar la intervención de más de un recurso asistencial

PROVINCIAS	TOTAL	MR	%	HS	%	UME	%	USVB	%	AP	%
AVILA	18.063	1.151	6,4%	126	0,7%	2.085	11,5%	12.648	70,0%	2.053	11,4%
BURGOS	34.256	2.379	6,9%	145	0,4%	5.251	15,3%	23.160	67,6%	3.321	9,7%
LEON	44.144	2.474	5,6%	294	0,7%	5.713	12,9%	30.737	69,6%	4.926	11,2%
PALENCIA	16.345	824	5,0%	71	0,4%	2.193	13,4%	11.878	72,7%	1.379	8,4%
SALAMANCA	31.986	2.263	7,1%	156	0,5%	4.190	13,1%	22.024	68,9%	3.353	10,5%
SEGOVIA	13.450	921	6,8%	55	0,4%	1.608	12,0%	9.085	67,5%	1.781	13,2%
SORIA	7.948	464	5,8%	49	0,6%	1.044	13,1%	5.548	69,8%	843	10,6%
VALLADOLID	53.234	10.144	19,1%	52	0,1%	8.378	15,7%	30.108	56,6%	4.552	8,6%
ZAMORA	19.082	1.271	6,7%	103	0,5%	2.916	15,3%	12.894	67,6%	1.898	9,9%
<b>TOTAL CASTILLA Y LEÓN</b>	<b>238.508 *</b>	<b>21.891</b>	<b>9,2%</b>	<b>1.051</b>	<b>0,4%</b>	<b>33.378</b>	<b>14,0%</b>	<b>158.082</b>	<b>66,3%</b>	<b>24.106</b>	<b>10,1%</b>



#### 7.4. - UNIDADES MEDICALIZADAS DE EMERGENCIAS (UMES)

ACTIVIDAD UMES - TOTAL CASTILLA Y LEÓN						
	UMES - INTERVENCIONES			UMES - PACIENTES		
MES	TOTAL	MEDIA DIARIA SERVICIOS	PROMEDIO DIARIO POR UME	TOTAL	MEDIA DIARIA PACIENTES	PROMEDIO DIARIO POR UME
ENERO	2.756	88,9	3,9	2.817	90,9	4,0
FEBRERO	2.467	88,1	3,8	2.527	90,3	3,9
MARZO	2.928	94,5	4,1	3.036	97,9	4,3
ABRIL	2.572	85,7	3,7	2.653	88,4	3,8
MAYO	2.590	83,5	3,6	2.684	86,6	3,8
JUNIO	2.660	88,7	3,9	2.766	92,2	4,0
JULIO	2.867	92,5	4,0	2.986	96,3	4,2
AGOSTO	2.885	93,1	4,0	2.999	96,7	4,2
SEPTIEMBRE	2.503	83,4	3,6	2.576	85,9	3,7
OCTUBRE	2.661	85,8	3,7	2.743	88,5	3,8
NOVIEMBRE	2.497	83,2	3,6	2.564	85,5	3,7
DICIEMBRE	2.924	94,3	4,1	3.034	97,9	4,3
<b>TOTAL</b>	<b>32.310</b>	<b>88,5</b>	<b>3,8</b>	<b>33.385</b>	<b>91,5</b>	<b>4,0</b>

<b>PROMEDIO DIARIO DE INTERVENCIONES POR UME EN CASTILLA Y LEÓN</b>	<b>3,8</b>
---	------------

<b>PROMEDIO DIARIO DE PACIENTES ATENDIDOS POR UME EN CASTILLA Y LEÓN</b>	<b>4,0</b>
--	------------

INTERVENCIONES	UMES URBANAS *	UMES RURALES **
TOTAL	21.818	10.492
PROMEDIO/DIA	6,6	2,1

PACIENTES ATENDIDOS	UMES URBANAS *	UMES RURALES **
TOTAL	22.462	10.923
PROMEDIO/DIA	6,8	2,1

\* UMES Urbanas: son las ubicadas en las nueve capitales

\*\* UMES Rurales: son las restantes

**UNIDADES MEDICALIZADAS DE EMERGENCIA - AÑO 2013**

**NUMERO TOTAL DE INTERVENCIONES UMES**

MES	ÁVILA	ARENAS DE SAN PEDRO	BURGOS	ARANDA DE DUERO	MIRANDA DE EBRO	MEDINA DE POMAR	LEÓN	LA BANEZA	PONFERRADA	PALENCIA	CERVERA DE PISUERGA	SALAMANCA	CIUDAD RODRIGO	BEJAR	SEGOVIA	SORIA	VALLADOLID I	VALLADOLID II	VALLADOLID III	MEDINA DEL CAMPO	ZAMORA	BENAVENTE	PUERBLA DE SANABRIA	TOTAL
ENERO	114	50	224	88	87	36	232	79	159	146	43	230	63	49	116	85	207	192	226	80	154	74	22	<b>2.756</b>
FEBRERO	114	34	193	78	85	36	197	85	135	124	29	212	72	58	111	77	188	166	200	71	116	64	22	<b>2.467</b>
MARZO	111	60	221	98	90	57	240	89	155	150	40	241	77	67	140	79	235	206	240	83	136	86	27	<b>2.928</b>
ABRIL	106	41	201	62	56	60	212	79	150	133	35	214	75	56	129	75	217	168	214	56	138	70	25	<b>2.572</b>
MAYO	102	55	211	76	88	35	189	96	149	130	32	223	61	44	110	89	199	196	194	74	139	69	29	<b>2.590</b>
JUNIO	112	52	201	90	110	58	208	80	121	127	39	213	72	51	132	89	206	185	203	65	128	76	42	<b>2.660</b>
JULIO	105	61	207	109	87	77	213	113	156	137	47	225	59	64	130	96	228	193	216	71	149	77	47	<b>2.867</b>
AGOSTO	121	83	196	124	101	77	194	137	169	132	59	193	76	94	112	110	190	160	189	70	134	108	56	<b>2.885</b>
SEPTIEMBRE	83	36	189	84	81	54	183	90	147	134	54	172	70	70	106	79	185	182	194	86	110	73	41	<b>2.503</b>
OCTUBRE	100	46	218	79	82	48	215	74	155	134	37	231	61	60	117	67	195	203	230	73	127	70	39	<b>2.661</b>
NOVIEMBRE	97	40	179	92	77	46	213	88	140	130	39	198	61	60	95	73	203	173	212	56	136	63	26	<b>2.497</b>
DICEMBRE	105	59	234	100	82	49	267	96	145	140	46	231	71	67	119	92	239	192	252	87	138	76	37	<b>2.924</b>
<b>TOTAL</b>	<b>1.270</b>	<b>617</b>	<b>2.474</b>	<b>1.080</b>	<b>1.026</b>	<b>633</b>	<b>2.563</b>	<b>1.106</b>	<b>1.781</b>	<b>1.617</b>	<b>500</b>	<b>2.583</b>	<b>818</b>	<b>740</b>	<b>1.417</b>	<b>1.011</b>	<b>2.492</b>	<b>2.216</b>	<b>2.570</b>	<b>872</b>	<b>1.605</b>	<b>906</b>	<b>413</b>	<b>32.310</b>

## UNIDADES MEDICALIZADAS DE EMERGENCIA - AÑO 2013

### PROMEDIO DIARIO DE INTERVENCIONES POR UMES

MES	ÁVILA	ARENAS DE SAN PEDRO	BURGOS	ARANDA DE DUERO	MIRANDA DE EBRO	MEDINA DE POMAR	LEÓN	LA BANEZA	PONFERRADA	PALENCIA	GERVERA DE PISUERGA	SALAMANCA	CIUDAD RODRIGO	BÉJAR	SEGOVIA	SORIA	VALLADOLID I	VALLADOLID II	VALLADOLID III	MEDINA DEL CAMPO	ZAMORA	BENAVENTE	PUEBLA DE SANABRIA	TOTAL
ENERO	3,7	1,6	7,2	2,8	2,8	1,2	7,5	2,5	5,1	4,7	1,4	7,4	2,0	1,6	3,7	2,7	6,7	6,2	7,3	2,6	5,0	2,4	0,7	<b>3,9</b>
FEBRERO	4,1	1,2	6,9	2,8	3,0	1,3	7,0	3,0	4,8	4,4	1,0	7,6	2,6	2,1	4,0	2,8	6,7	5,9	7,1	2,5	4,1	2,3	0,8	<b>3,8</b>
MARZO	3,6	1,9	7,1	3,2	2,9	1,8	7,7	2,9	5,0	4,8	1,3	7,8	2,5	2,2	4,5	2,5	7,6	6,6	7,7	2,7	4,4	2,8	0,9	<b>4,1</b>
ABRIL	3,5	1,4	6,7	2,1	1,9	2,0	7,1	2,6	5,0	4,4	1,2	7,1	2,5	1,9	4,3	2,5	7,2	5,6	7,1	1,9	4,6	2,3	0,8	<b>3,7</b>
MAYO	3,3	1,8	6,8	2,5	2,8	1,1	6,1	3,1	4,8	4,2	1,0	7,2	2,0	1,4	3,5	2,9	6,4	6,3	6,3	2,4	4,5	2,2	0,9	<b>3,6</b>
JUNIO	3,7	1,7	6,7	3,0	3,7	1,9	6,9	2,7	4,0	4,2	1,3	7,1	2,4	1,7	4,4	3,0	6,9	6,2	6,8	2,2	4,3	2,5	1,4	<b>3,9</b>
JULIO	3,4	2,0	6,7	3,5	2,8	2,5	6,9	3,6	5,0	4,4	1,5	7,3	1,9	2,1	4,2	3,1	7,4	6,2	7,0	2,3	4,8	2,5	1,5	<b>4,0</b>
AGOSTO	3,9	2,7	6,3	4,0	3,3	2,5	6,3	4,4	5,5	4,3	1,9	6,2	2,5	3,0	3,6	3,5	6,1	5,2	6,1	2,3	4,3	3,5	1,8	<b>4,0</b>
SEPTIEMBRE	2,8	1,2	6,3	2,8	2,7	1,8	6,1	3,0	4,9	4,5	1,8	5,7	2,3	2,3	3,5	2,6	6,2	6,1	6,5	2,9	3,7	2,4	1,4	<b>3,6</b>
OCTUBRE	3,2	1,5	7,0	2,5	2,6	1,5	6,9	2,4	5,0	4,3	1,2	7,5	2,0	1,9	3,8	2,2	6,3	6,5	7,4	2,4	4,1	2,3	1,3	<b>3,7</b>
NOVIEMBRE	3,2	1,3	6,0	3,1	2,6	1,5	7,1	2,9	4,7	4,3	1,3	6,6	2,0	2,0	3,2	2,4	6,8	5,8	7,1	1,9	4,5	2,1	0,9	<b>3,6</b>
DICIEMBRE	3,4	1,9	7,5	3,2	2,6	1,6	8,6	3,1	4,7	4,5	1,5	7,5	2,3	2,2	3,8	3,0	7,7	6,2	8,1	2,8	4,5	2,5	1,2	<b>4,1</b>
<b>TOTAL</b>	<b>3,5</b>	<b>1,7</b>	<b>6,8</b>	<b>3,0</b>	<b>2,8</b>	<b>1,7</b>	<b>7,0</b>	<b>3,0</b>	<b>4,9</b>	<b>4,4</b>	<b>1,4</b>	<b>7,1</b>	<b>2,2</b>	<b>2,0</b>	<b>3,9</b>	<b>2,8</b>	<b>6,8</b>	<b>6,1</b>	<b>7,0</b>	<b>2,4</b>	<b>4,4</b>	<b>2,5</b>	<b>1,1</b>	<b>3,8</b>

**PACIENTES ATENDIDOS POR LAS UMES  
AÑO 2013**

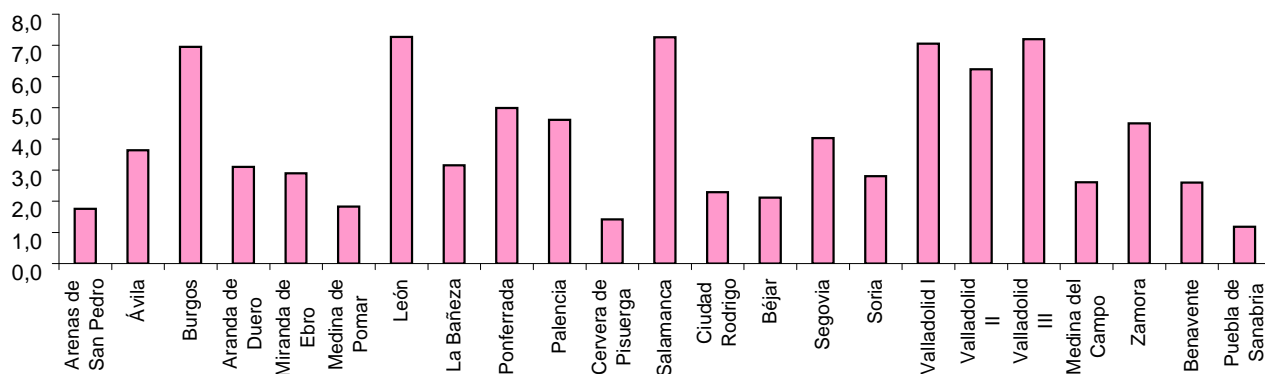
UME	TOTAL PACIENTES ATENDIDOS	MEDIA DIARIA por UME
Arenas de San Pedro	640	1,8
Ávila	1.326	3,6
Burgos	2.538	7,0
Aranda de Duero	1.131	3,1
Miranda de Ebro	1.056	2,9
Medina de Pomar	667	1,8
León	2.654	7,3
La Bañeza	1.149	3,1
Ponferrada	1.823	5,0
Palencia	1.683	4,6
Cervera de Pisuerga	519	1,4
Salamanca	2.651	7,3
Ciudad Rodrigo	836	2,3
Béjar	774	2,1
Segovia	1.471	4,0
Soria	1.025	2,8
Valladolid I	2.574	7,1
Valladolid II	2.274	6,2
Valladolid III	2.626	7,2
Medina del Campo	951	2,6
Zamora	1.640	4,5
Benavente	947	2,6
Puebla de Sanabria	430	1,2
<b>TOTAL CASTILLA Y LEÓN</b>	<b>33.385</b>	<b>4,0</b>

22.462

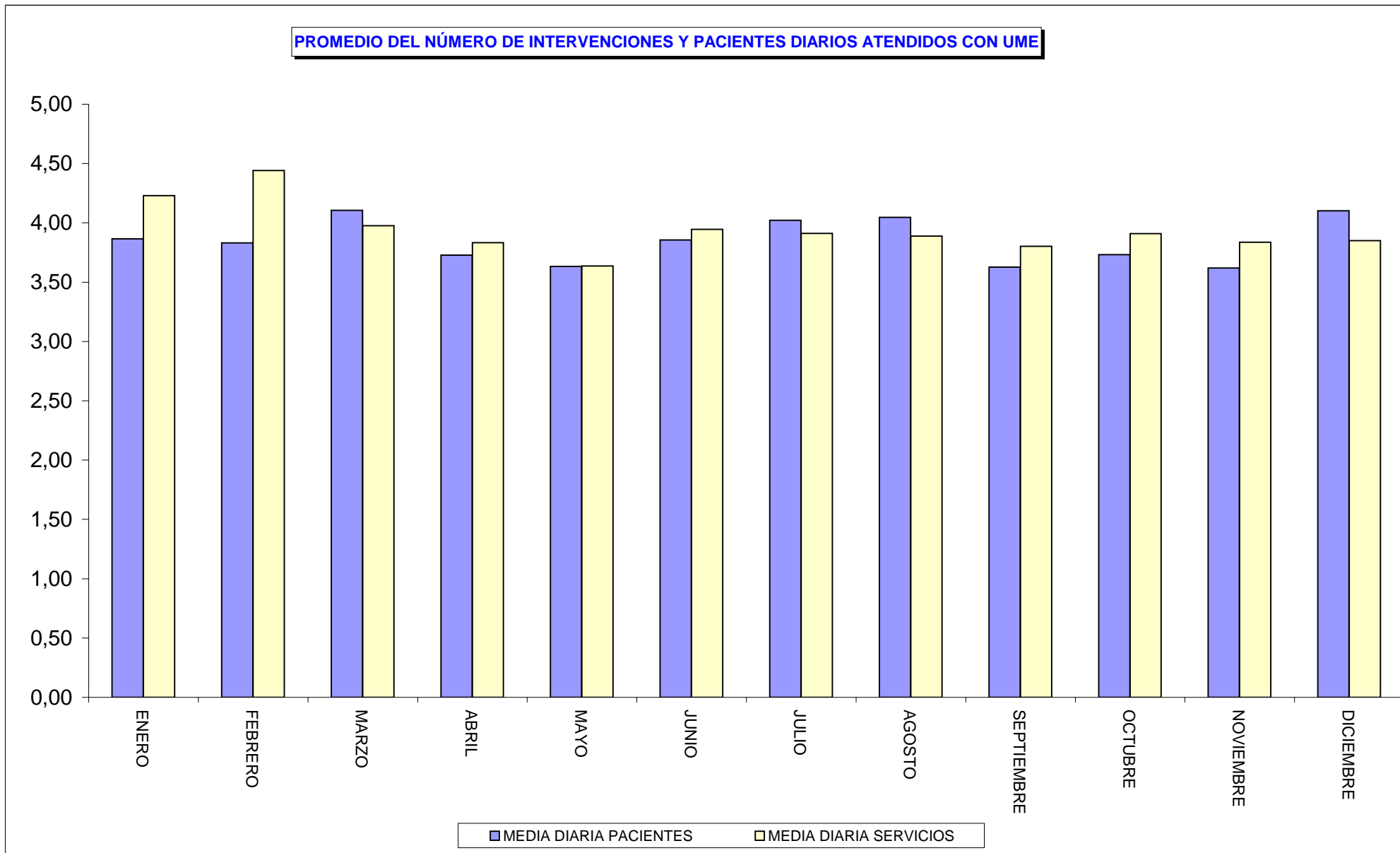
\*UME Valladolid II: Funciona 16 horas al día.

\*Restantes UMES: 24 horas diarias de funcionamiento.

**PROMEDIO DIARIO DE PERSONAS ATENDIDAS POR LAS UMES**

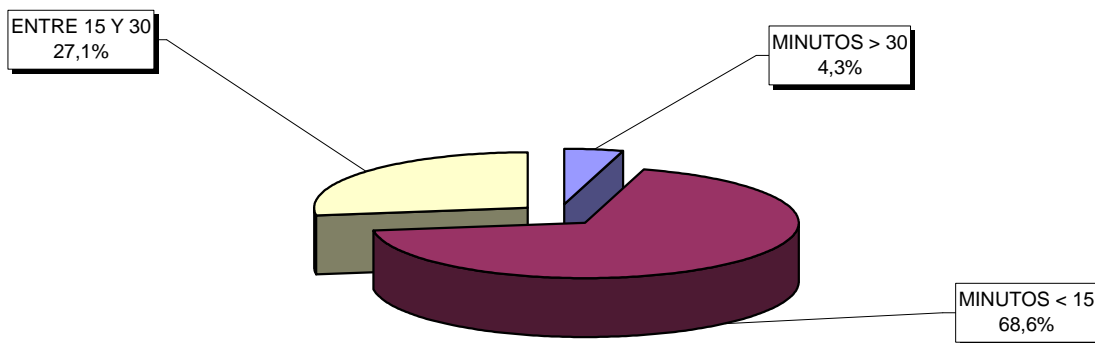


**PROMEDIO DEL NÚMERO DE INTERVENCIONES Y PACIENTES DIARIOS ATENDIDOS CON UME**

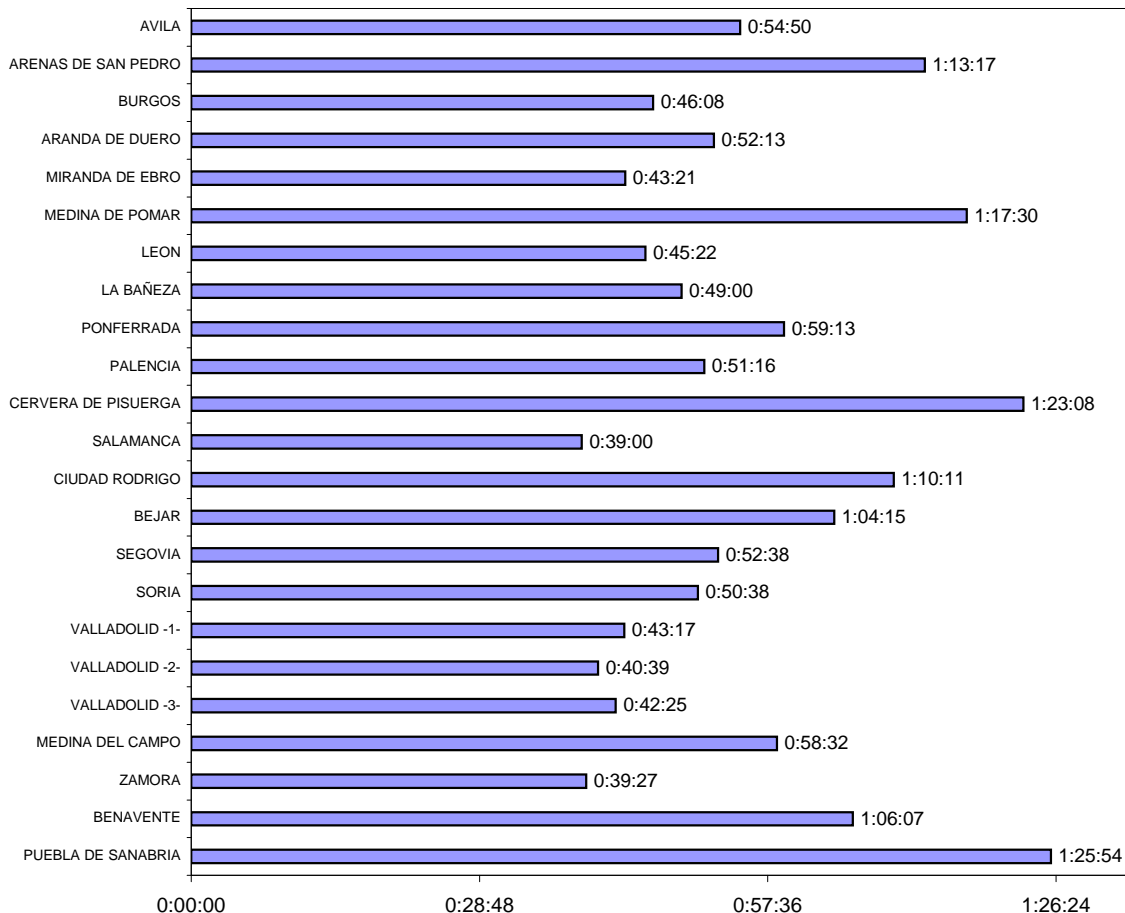


**TIEMPOS MEDIOS EMPLEADOS POR LAS UMES**

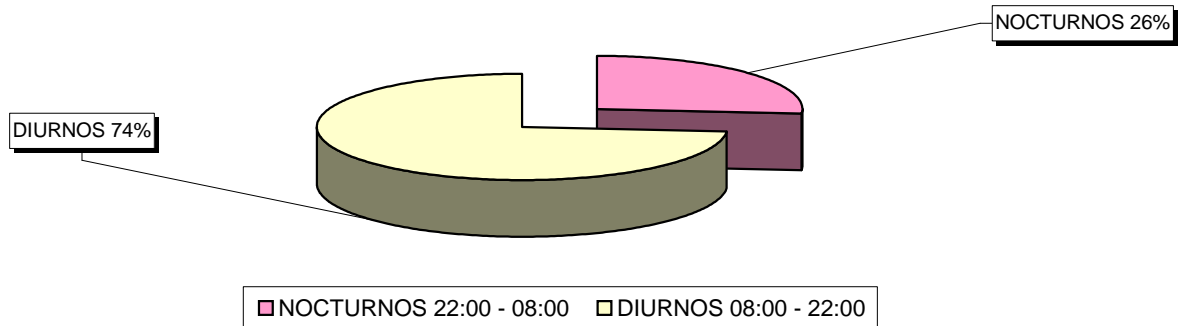
**TIEMPO DE RESPUESTA UMES - Porcentaje**



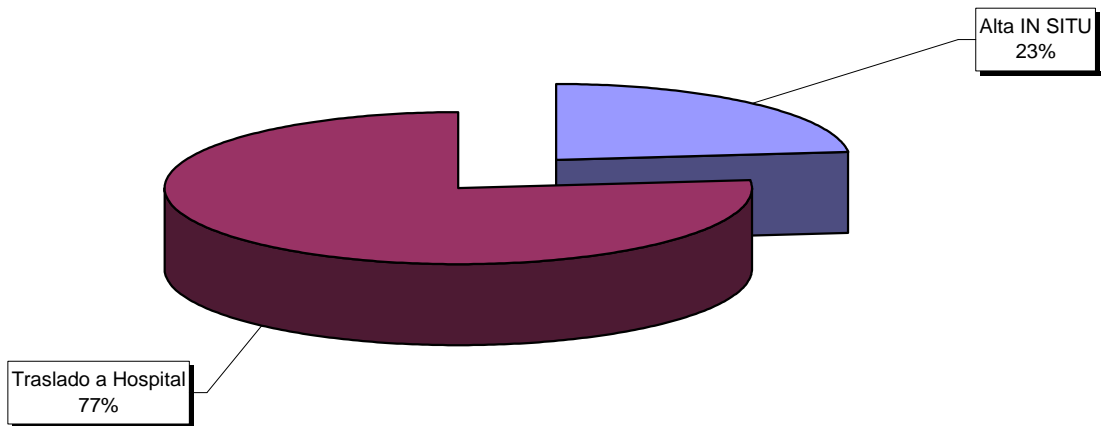
**TIEMPO MEDIO DE OCUPACIÓN POR UME**



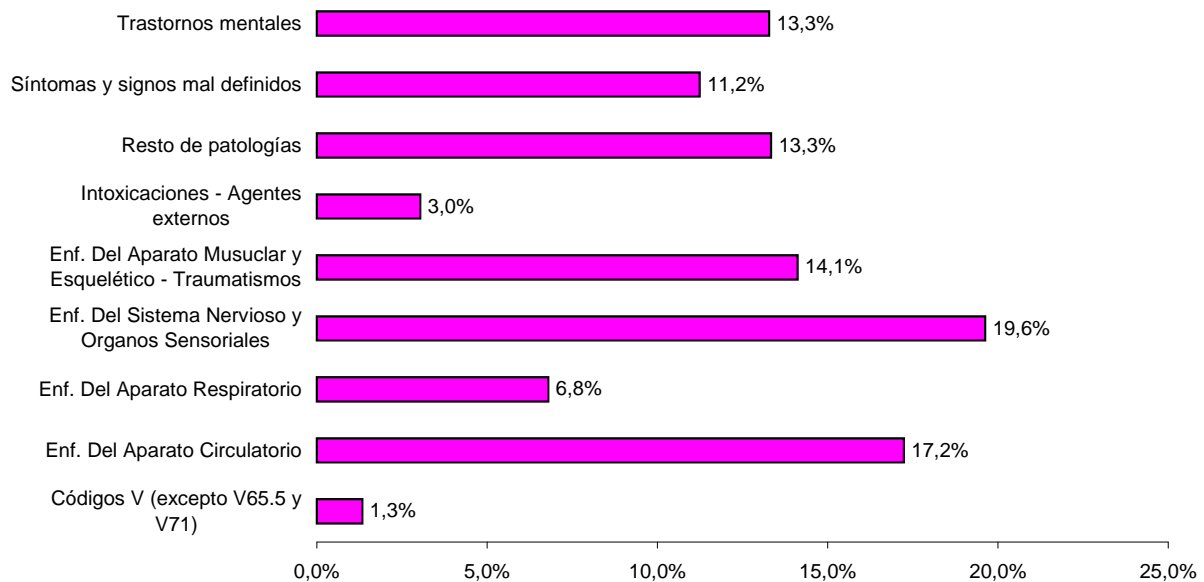
**INTERVENCIONES DIURNOS - NOCTURNOS DE UMES**



**DESTINO DE LOS PACIENTES ATENDIDOS POR LAS UMES**

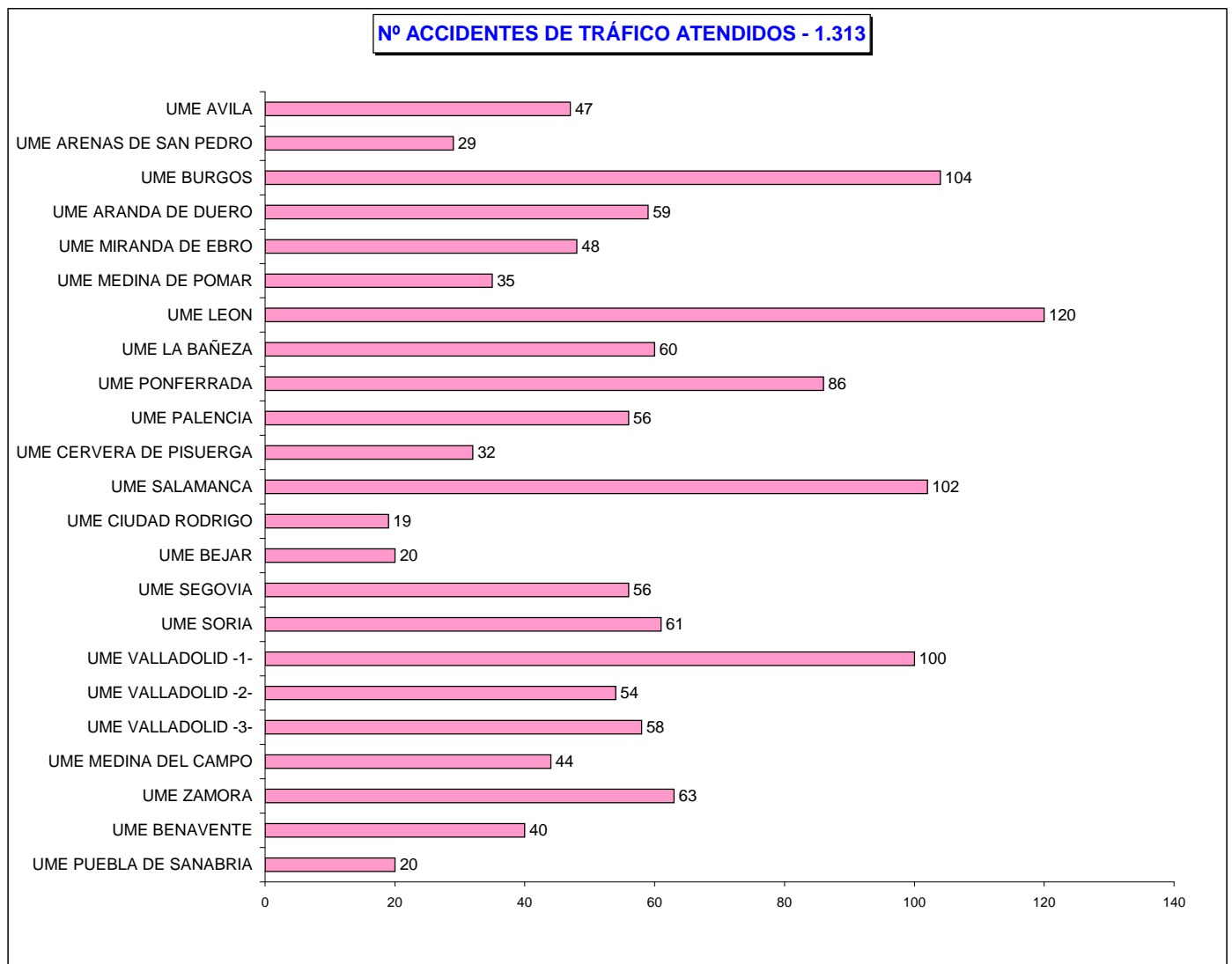


**TIPO DE PATOLOGÍAS ATENDIDAS POR LAS UMES**



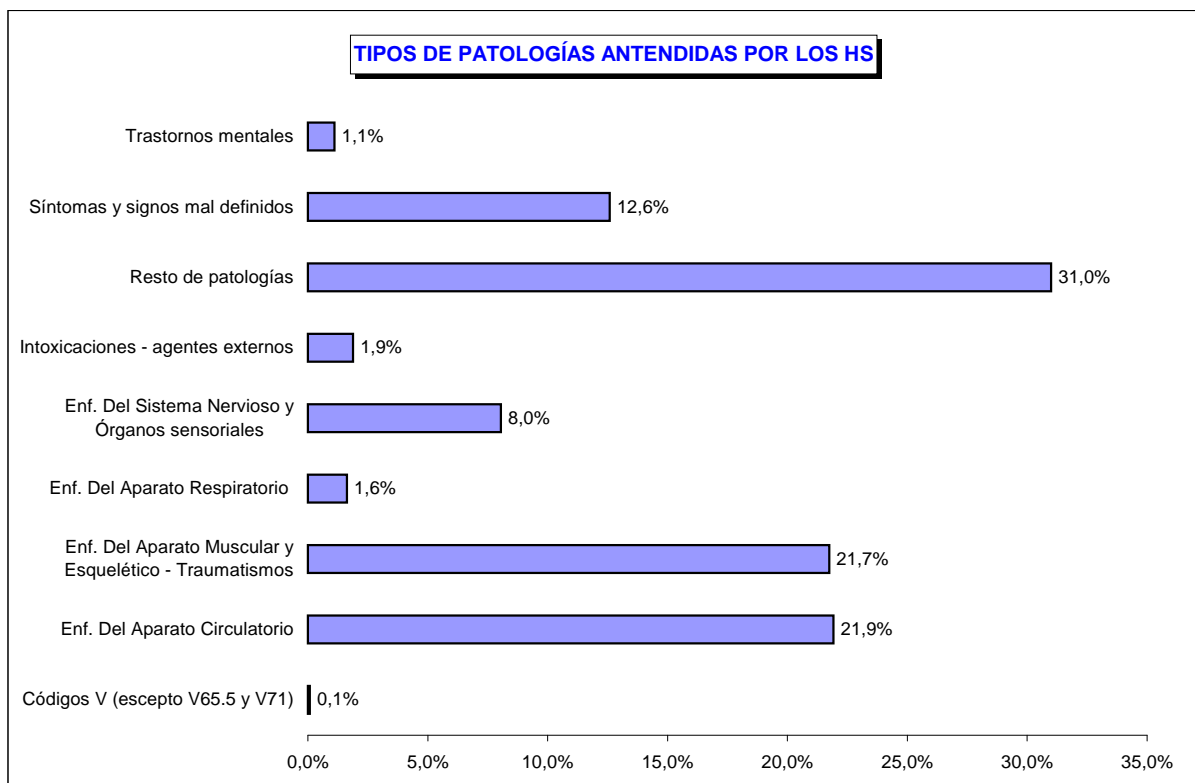
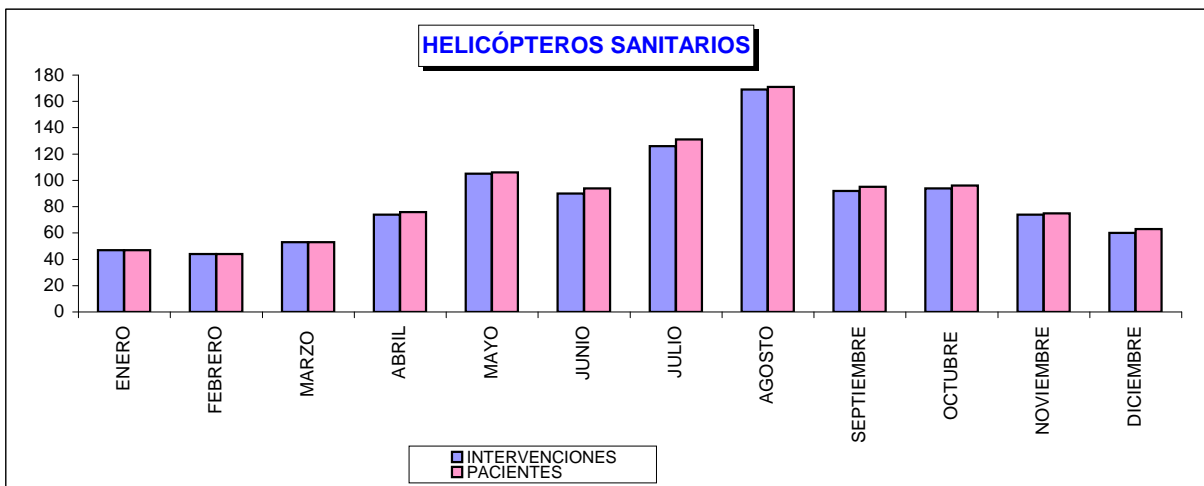


Nº ACCIDENTES DE TRÁFICO ATENDIDOS CON UMES																							
	AVILA	ARENAS DE SAN PEDRO	BURGOS	ARANDA DE DUERO	MIRANDA DE EBRO	MEDINA DE POMAR	LEÓN	LA BAÑEZA	PONFERRADA	PALENCIA	CERVERA DE PISUERGA	SALAMANCA	CIUDAD RODRIGO	BÉJAR	SEGOVIA	SORIA	VALLADOLID I	VALLADOLID II	VALLADOLID III	MEDINA DEL CAMPO	ZAMORA	BENAVENTE	PUEBLA DE SANABRIA
<b>TOTAL</b>	47	29	104	59	48	35	120	60	86	56	32	102	19	20	56	61	100	54	58	44	63	40	20
<b>%</b>	3,6%	2,2%	7,9%	4,5%	3,7%	2,7%	9,1%	4,6%	6,5%	4,3%	2,4%	7,8%	1,4%	1,5%	4,3%	4,6%	7,6%	4,1%	4,4%	3,4%	4,8%	3,0%	1,5%
<b>CASTILLA Y LEÓN:</b>							<b>1.313</b>																



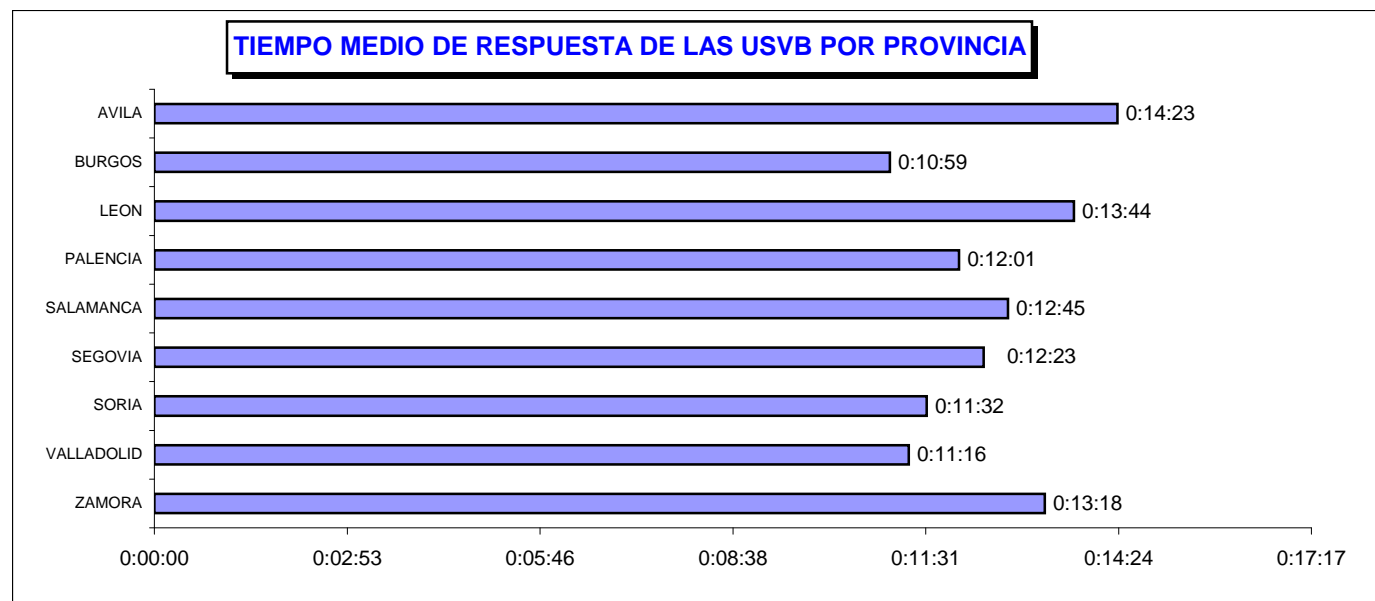
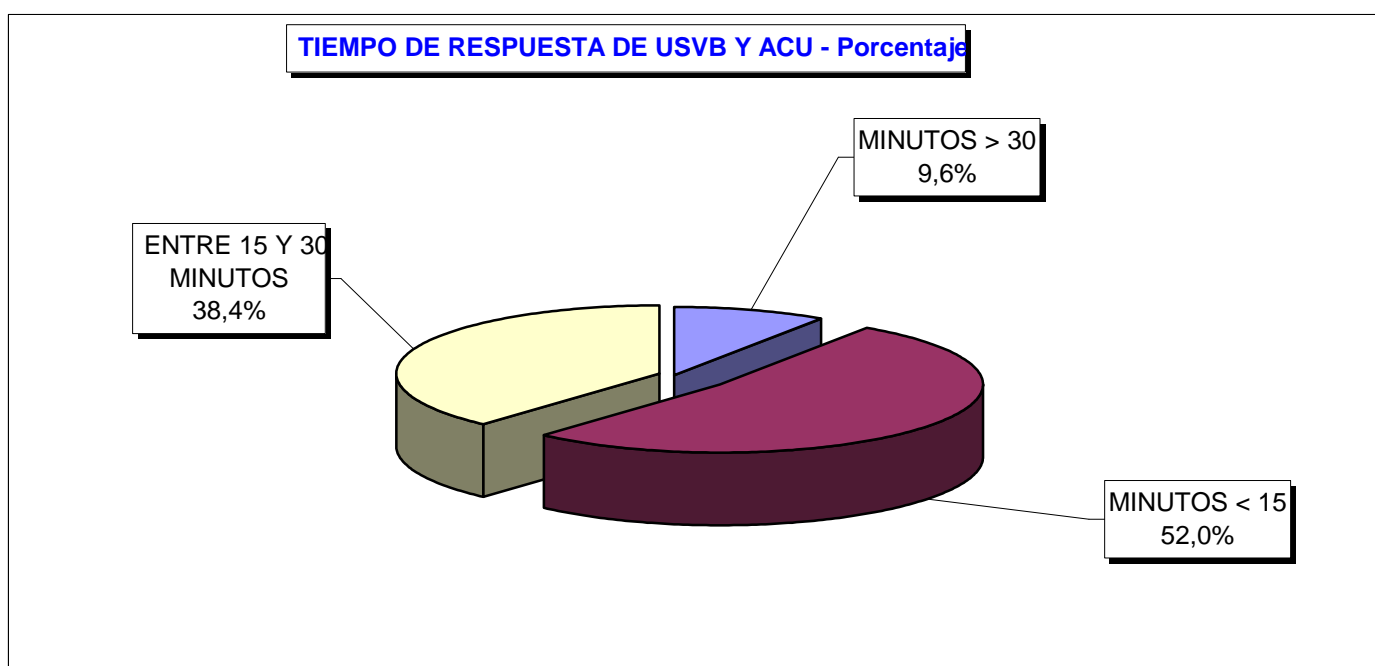
## 7.5. - HELICÓPTEROS SANITARIOS (HS)

	INTERVENCIONES		PACIENTES	
	TOTAL	PROMEDIO DIARIO	TOTAL	PROMEDIO DIARIO
HELICOPTERO ASTORGA	385	1,1	396	1,1
HELICOPTERO BURGOS	285	0,8	289	0,8
HELICOPTERO SALAMANCA	358	1,0	366	1,0
HELICOPTERO VALLADOLID	0	0,0	0	0,0
<b>TOTAL</b>	<b>1.028</b>	<b>0,7</b>	<b>1.051</b>	<b>0,7</b>



## 7.6 - UNIDADES DE SOPORTE VITAL BÁSICO (USVB)

USVB Y ACU	TOTAL	PROMEDIO / DÍA	PROMEDIO USVB
INTERVENCIONES	155.128	425,0	3,6
PACIENTES	158.096	433,1	3,7



**UNIDADES DE SOPORTE VITAL BÁSICO Y AMBULANCIAS CONVENCIONALES DE URGENCIA  
PROMEDIO DIARIO DE INTERVENCIONES**

**ÁVILA**

USVB	AÑO 2013	
	TOTAL	PROM
ACU MADRIGAL ALTAS TORRES	592	1,6
ACU NAVARREDONDA DE GREDOS	574	1,6
USVB ARENAS DE SAN PEDRO	1.298	3,5
USVB AREVALO	996	2,7
USVB AVILA RURAL 14 H.	1.142	3,1
USVB AVILA URBANO	2.689	7,3
USVB BARCO DE AVILA	752	2,1
USVB BURGOHONDO	884	2,4
USVB CEBREROS	1.288	3,5
USVB NAVAS DEL MARQUES 14 H.	524	1,4
USVB PIEDRAHITA 14 H.	502	1,4
USVB SOTILLO DE LA ADRADA	1.230	3,4
<b>TOTAL ÁVILA</b>	<b>12.471</b>	<b>34,1</b>

**LEÓN**

USVB	AÑO 2013	
	TOTAL	PROM
ACU CISTIENA	531	1,5
USVB ASTORGA	1.793	4,9
USVB BEMBIBRE	1.885	5,2
USVB BOÑAR	557	1,5
USVB CISTIENA	453	1,2
USVB CUENCA BERNESGA	742	2,0
USVB FABERO	807	2,2
USVB LA BAÑEZA	1.990	5,4
USVB CABRERA-TRUCHAS	265	0,7
USVB LA MAGDALENA 14 H.	338	0,9
USVB LEON ERAS	4.133	11,3
USVB LEON JOSE AGUADO	4.328	11,8
USVB MANSILLA MULAS 14 H.	964	2,6
USVB PONFERRADA	3.540	9,7
USVB PUENTE DOMINGO FLOREZ 14 H.	319	0,9
USVB RIAÑO	116	0,3
USVB RIBERA ORBIGO 14 H.	1.037	2,8
USVB SAHAGUN	723	2,0
USVB LEON S. ANDRES RABANEDO 12 H.	2.211	6,0
USVB VALENCIA DE DON JUAN	1.174	3,2
USVB VILLABLINO	770	2,1
USVB VILLAFRANCA BIERZO	1.398	3,8
<b>TOTAL LEÓN</b>	<b>30.074</b>	<b>82,2</b>

**BURGOS**

USVB	AÑO 2013	
	TOTAL	PROM
ACU MEDINA DE POMAR	856	2,3
ACU VILLASANA DE MENA	423	1,2
USVB ARANDA DE DUERO	2.380	6,5
USVB BELORADO	404	1,1
USVB BRIVIESCA	767	2,1
USVB BURGOS AVDA DEL CID	4.453	12,2
USVB BURGOS GAMONAL 14 H.	3.191	8,7
USVB BURGOS SAN AGUSTIN	3.889	10,6
USVB ESPINOSA DE LOS MONTEROS	416	1,1
USVB LERMA	648	1,8
USVB MELGAR DE FERNAMENTAL 12 H.	360	1,0
USVB MIRANDA DE EBRO	2.592	7,1
USVB QUINTANAR SIERRA	340	0,9
USVB ROA DE DUERO 12 H.	488	1,3
USVB SALAS DE LOS INFANTES	521	1,4
USVB VILLADIEGO	290	0,8
USVB VILLARCAYO	686	1,9
<b>TOTAL BURGOS</b>	<b>22.704</b>	<b>62,0</b>

**PALENCIA**

USVB	AÑO 2013	
	TOTAL	PROM
USVB AGUILAR DE CAMPOO	1.007	2,8
USVB CARRION DE LOS CONDES	1.209	3,3
USVB GUARDO	1.045	2,9
USVB HERRERA DE PISUERGA	757	2,1
USVB PALENCIA HTAL.SAN TELMO - 14 H.	1.957	5,3
USVB PALENCIA SALON	3.381	9,2
USVB SALDAÑA	900	2,5
USVB VENTA DE BAÑOS	1.292	3,5
<b>TOTAL PALENCIA</b>	<b>11.548</b>	<b>31,6</b>

**UNIDADES DE SOPORTE VITAL BÁSICO  
PROMEDIO DIARIO DE INTERVENCIONES**

**SALAMANCA**

USVB	AÑO 2013	
	TOTAL	PROM
ACU BEJAR	1.016	2,8
ACU CIUDAD RODRIGO	889	2,4
USVB ALBA DE TORMES 14 H.	683	1,9
USVB ALDEADAVILA RIBERA 14 H.	473	1,3
USVB BEJAR	1.172	3,2
USVB CIUDAD RODRIGO	1.158	3,2
USVB GUIJUELO	845	2,3
USVB LA ALBERCA	402	1,1
USVB LA FUENTE DE SAN ESTEBAN 14 H.	575	1,6
USVB LUMBRALES	528	1,4
USVB PEÑARANDA BRACAMONTE	1.044	2,9
USVB SALAMANCA ALAMEDILLA 14 H.	3.233	8,8
USVB SALAMANCA GARRIDO	4.419	12,1
USVB SALAMANCA TEJARES	4.570	12,5
USVB VITIGUDINO	696	1,9
<b>TOTAL SALAMANCA</b>	<b>21.703</b>	<b>59,3</b>

**VALLADOLID**

USVB	2013	
	TOTAL	PROM
ACU VALLADOLID 8 H.	1.733	4,7
USVB CIGALES	1.101	3,0
USVB ISCAR	1.110	3,0
USVB LAGUNA DE DUERO	2.237	6,1
USVB MAYORGA DE CAMPOS	740	2,0
USVB MEDINA DE RIOSECO	726	2,0
USVB MEDINA DEL CAMPO	1.828	5,0
USVB PEÑAFIEL	911	2,5
USVB PILARICA - ESPECIALIDADES	5.266	14,4
USVB PLAZA EJERCITO 12 H.	5.020	13,7
USVB SARGENTO PROVISIONAL 12 H.	2.985	8,2
USVB TORDESILLAS	1.322	3,6
USVB TUDELA DE DUERO	1.463	4,0
USVB VICTORIA	3.201	8,7
<b>TOTAL VALLADOLID</b>	<b>29.643</b>	<b>81,0</b>

**SEGOVIA**

USVB	AÑO 2013	
	TOTAL	PROM
USVB CANTALEJO	625	1,7
USVB CARBONERO MAYOR 14 H.	610	1,7
USVB CUELLAR	919	2,5
USVB EL ESPINAR	740	2,0
USVB LA SIERRA NAVAFRIA 14 H.	172	0,5
USVB NAVA DE LA ASUNCION	842	2,3
USVB RIAZA	475	1,3
USVB SEGOVIA I SANTO TOMAS	2.348	6,4
USVB SEGOVIA II ALBUERA	1.737	4,7
USVB SEPULVEDA 14 H.	272	0,7
<b>TOTAL SEGOVIA</b>	<b>8.740</b>	<b>23,9</b>

**SORIA**

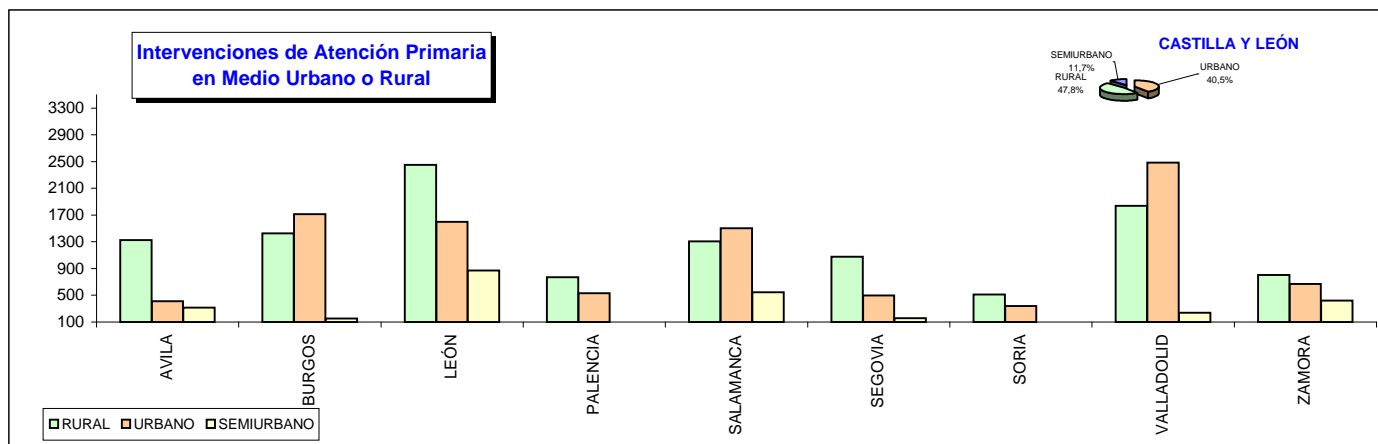
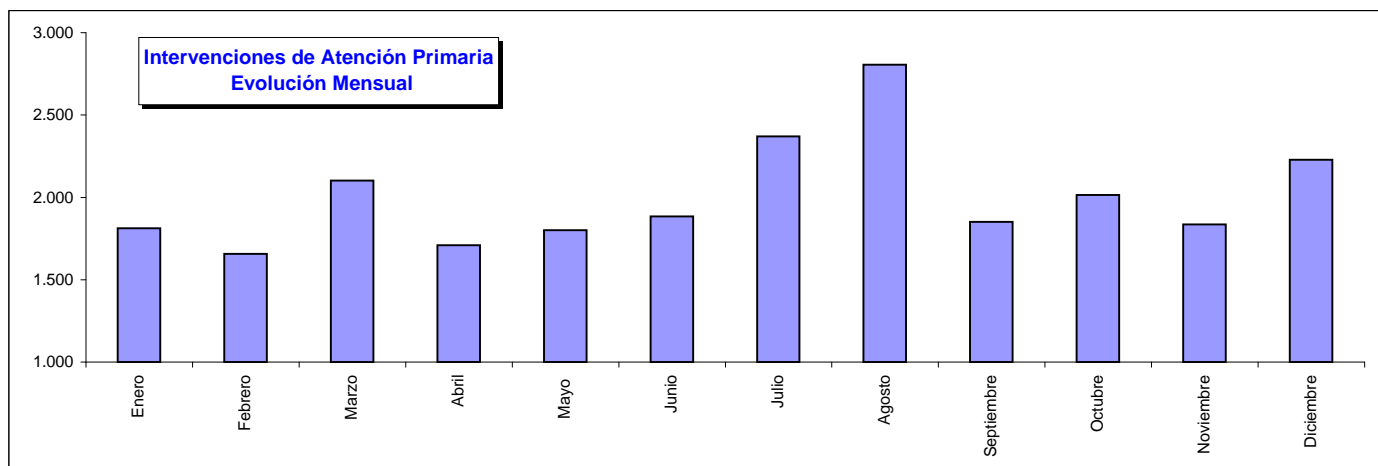
USVB	TOTAL	PROM
	USVB AGREDA	453
USVB ALMAZAN	673	1,8
USVB ARCOS DE JALON	346	0,9
USVB BURGO DE OSMA	625	1,7
USVB PINARES-COVALEDA	321	0,9
USVB SAN ESTEBAN DE GORMAZ	316	0,9
USVB SAN LEONARDO DE YAGUE	439	1,2
USVB SORIA URBANO	2.362	6,5
<b>TOTAL SORIA</b>	<b>5.535</b>	<b>15,1</b>

**ZAMORA**

USVB	2013	
	TOTAL	PROM
USVB ALISTE (ALCAÑICES)	577	1,6
USVB BENAVENTE	1.768	4,8
USVB BERMILLO DE SAYAGO	612	1,7
USVB CARBALLEDA MOMBUEY	825	2,3
USVB GUAREÑA, LA	531	1,5
USVB PUEBLA DE SANABRIA	635	1,7
USVB TABARA	608	1,7
USVB TORO	930	2,5
USVB VILLALPANDO	802	2,2
USVB ZAMORA CORESES	2.359	6,4
USVB ZAMORA SANTA ELENA	2.922	8,0
ACU CARBAJALES 14	54	0,1
REFUERZO PUEBLA DE SANABRIA	87	0,2
<b>TOTAL ZAMORA</b>	<b>12.710</b>	<b>34,7</b>

### 7.7 - ATENCIÓN PRIMARIA (AP)

	INTERVENCIONES DIARIAS							
	URBANO		SEMIURBANO		RURAL		TOTAL	
	TOTAL	PROMEDIO	TOTAL	PROMEDIO	TOTAL	PROMEDIO	TOTAL	PROMEDIO
AVILA	412	1,1	317	0,9	1.325	3,6	2.054	5,6
BURGOS	1.713	4,7	154	0,4	1.428	3,9	3.295	9,0
LEÓN	1.598	4,4	872	2,4	2.453	6,7	4.923	13,5
PALENCIA	529	1,4	100	0,3	772	2,1	1.401	3,8
SALAMANCA	1.505	4,1	544	1,5	1.305	3,6	3.354	9,2
SEGOVIA	499	1,4	159	0,4	1.079	3,0	1.737	4,8
SORIA	341	0,9	0	0,0	511	1,4	852	2,3
VALLADOLID	2.483	6,8	241	0,7	1.840	5,0	4.564	12,5
ZAMORA	669	1,8	419	1,1	804	2,2	1.892	5,2
<b>TOTAL</b>	<b>9.749</b>	<b>26,7</b>	<b>2.806</b>	<b>7,7</b>	<b>11.517</b>	<b>31,6</b>	<b>24.072</b>	<b>66,0</b>

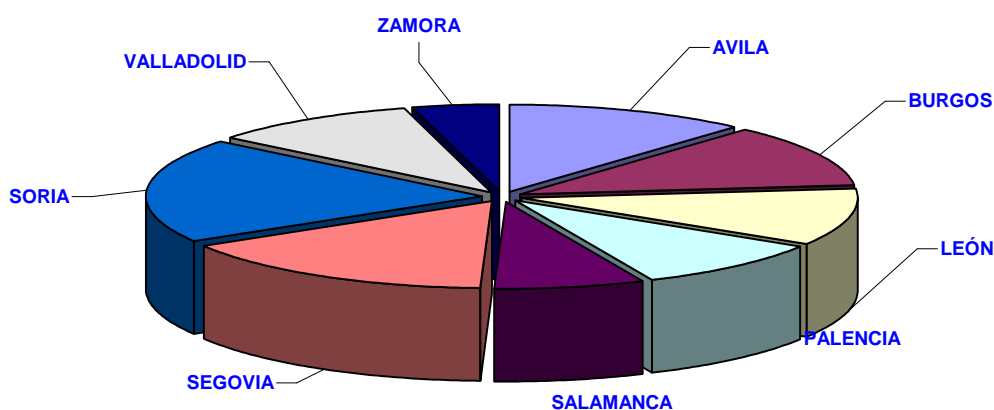


7.7.1. TRASLADOS REALIZADOS POR USVB CON ACOMPAÑAMIENTO DE PROFESIONALES DE ATENCIÓN PRIMARIA

TOTAL CASTILLA Y LEÓN: 2,2 % DEL TOTAL DE TRASLADOS EN USVB

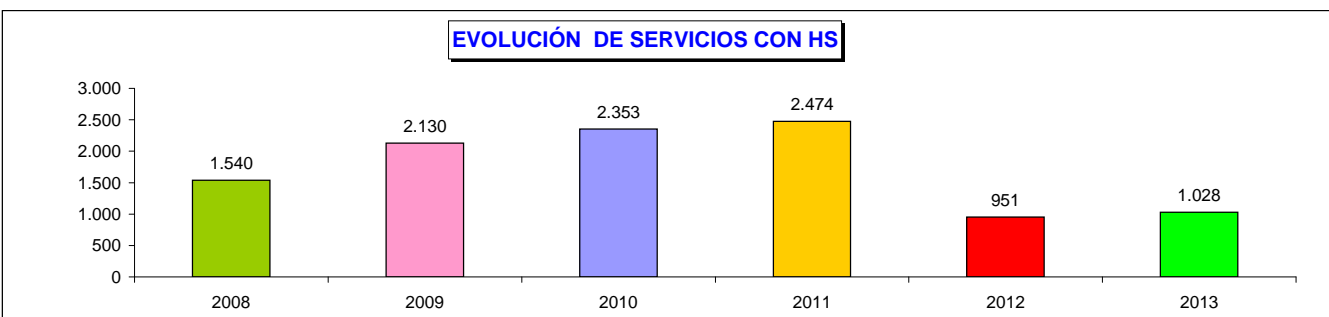
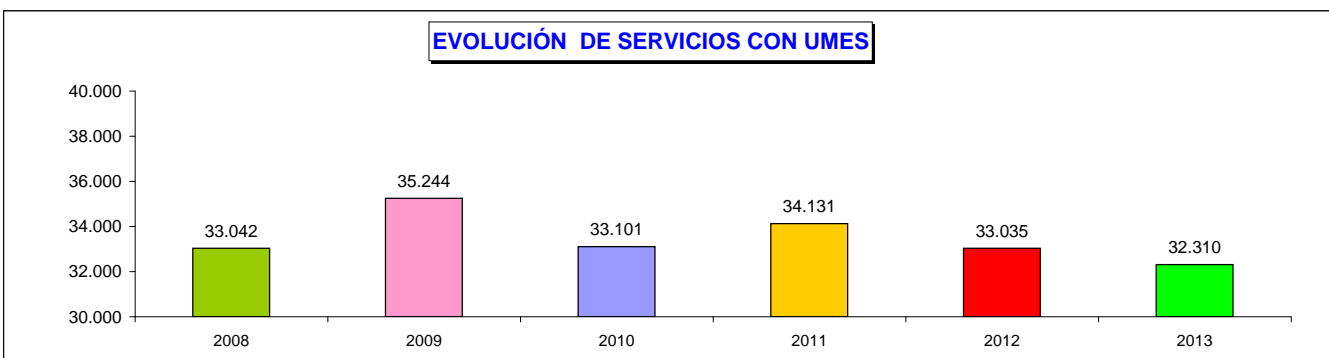
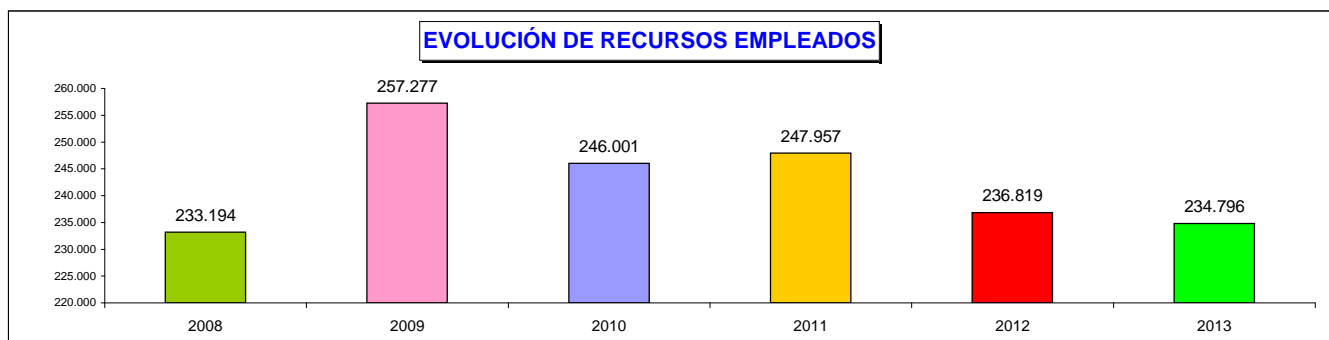
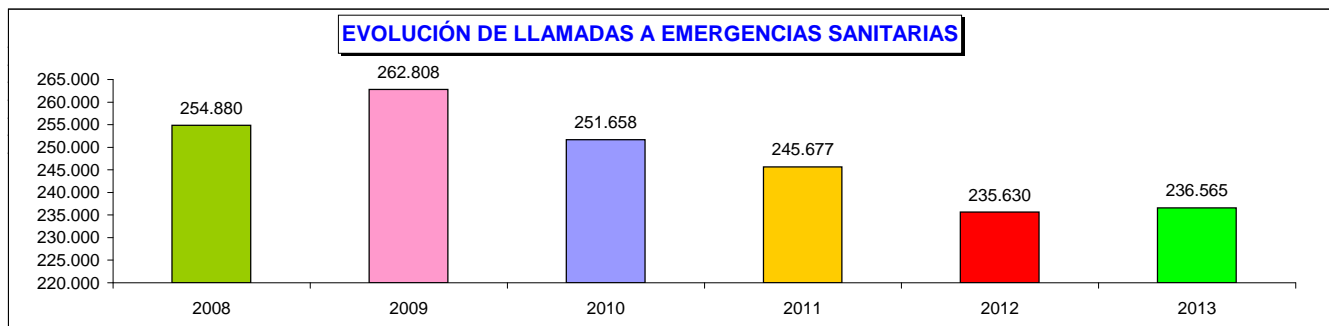
	URBANO		SEMIURBANO		RURAL		TOTAL	
	TOTAL	PORCENTAJE	TOTAL	PORCENTAJE	TOTAL	PORCENTAJE	TOTAL	PORCENTAJE
AVILA	412	0,2%	317	2,0%	1.325	0,9%	2.054	3,1%
BURGOS	1.713	1,1%	154	0,5%	1.428	1,5%	3.295	3,1%
LEÓN	1.598	0,7%	872	0,4%	2.453	1,8%	4.923	2,8%
PALENCIA	529	1,1%	100	0,2%	772	1,2%	1.401	2,5%
SALAMANCA	1.505	0,7%	544	0,2%	1.305	1,0%	3.354	1,9%
SEGOVIA	499	0,2%	159	0,4%	1.079	3,6%	1.737	4,2%
SORIA	341	0,6%	0	0,0%	511	4,6%	852	5,2%
VALLADOLID	2.483	0,1%	241	0,6%	1.840	1,9%	4.564	2,7%
ZAMORA	669	0,2%	419	0,4%	804	0,5%	1.892	1,1%
<b>TOTAL</b>	<b>9.749</b>	<b>0,6%</b>	<b>2.806</b>	<b>0,5%</b>	<b>11.517</b>	<b>1,7%</b>	<b>24.072</b>	<b>2,2%</b>

**PORCENTAJE DE PACIENTES TRASLADOS CON ACOMPAÑAMIENTO DE A.P**

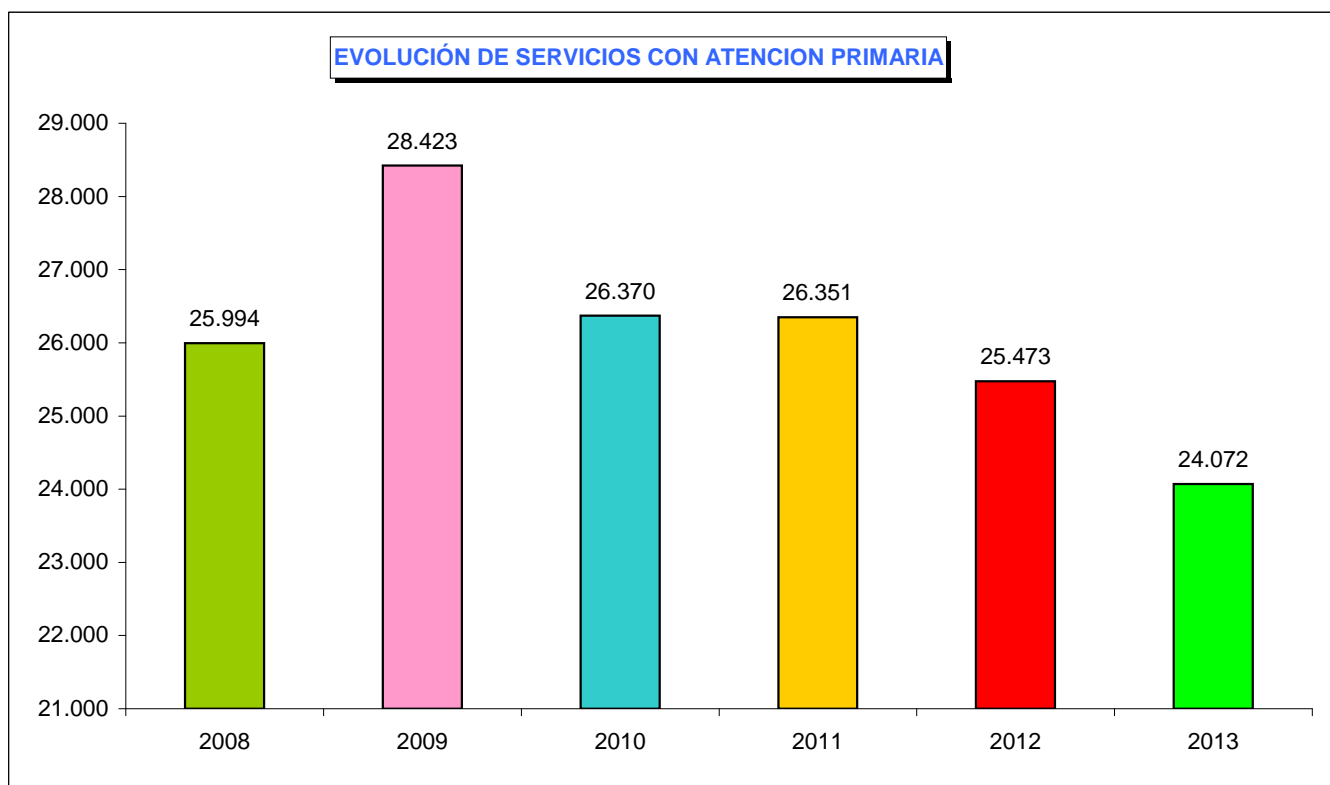
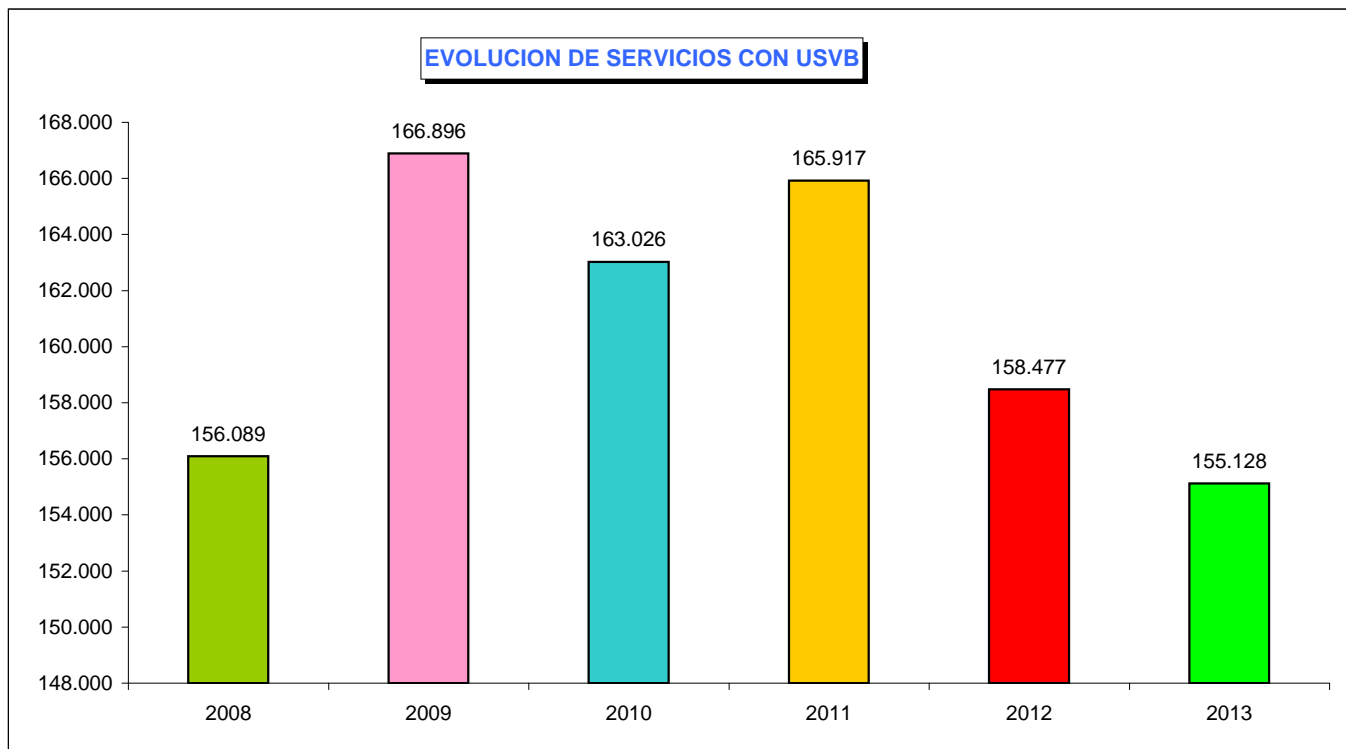


■ AVILA ■ BURGOS ■ LEÓN ■ PALENCIA ■ SALAMANCA ■ SEGOVIA ■ SORIA ■ VALLADOLID ■ ZAMORA

**7.8. - RESUMEN COMPARATIVO - ACTIVIDAD**







## **7.9.- GLOSARIO DE TÉRMINOS**

### **LLAMADAS RECIBIDAS EN EMERGENCIAS SANITARIAS**

Incluye todo tipo de llamadas que hayan sido atendidas en el CCU-Sacyl y que por tanto, generan carga de trabajo para los médicos y personal de enfermería regulador y los gestores de recursos.

Se clasifican en:

- **Demanda Asistencial:** Es la primera llamada que se recibe en el CCU-Sacyl en la que se demanda atención sanitaria en relación con un problema de salud, independientemente de la solución que se proporcione al incidente.
- **Coordinación:** Llamadas que se atienden en relación con un incidente que ya está siendo regulado y que permiten entre otras cosas localizar mejor el incidente, aportar más información sobre el estado del paciente, informar sobre la existencia de riesgos en el escenario del incidente, etc.
- **Procedimientos:** Llamadas procedentes de los recursos de la Gerencia de Emergencias, no relacionadas directamente con su actividad asistencial, pero que afectan a esta, pues informan sobre incidencias del recurso o del personal.
- **Estatus:** Llamadas que se reciben en el CCU-Sacyl, procedentes de los recursos móviles propios (Unidades Medicalizadas de Emergencias, Helicópteros Sanitarias y Unidades de Soporte Vital Básico) informando de los diferentes estados: Llegada al lugar, inicio de traslado, llegada al centro sanitario y finalización del incidente.
- **Administrativas:** Llamadas en las que se atienden a pacientes pero que no generan ninguna demanda asistencial como pueden ser aquellas en las que solicita información sobre un paciente atendido, sobre objetos extraviados, reclamaciones, etc.

### **INTERVENCIONES DE RECURSOS MOVILES**

Recoge el número de ocasiones en las que los recursos asistenciales han intervenido en incidentes.

### **PACIENTES ATENDIDOS**

Recoge el total de pacientes atendido por cada uno de los recursos asistenciales independientemente de su destino (alta in situ y traslado del paciente)

### **TIEMPOS DE LOS EQUIPOS DE EMERGENCIAS**

- **Tiempo de Respuesta del Equipo de Emergencias:** Tiempo transcurrido desde la hora de recepción de la llamada en el CCU-Sacyl hasta la llegada al lugar del suceso de un Equipo de Emergencias (UME, HS o USVB).
- **Tiempo de Ocupación del Recurso móvil:** Es el tiempo que transcurre desde que el recurso es activado hasta que este finaliza su intervención.

# FORMACIÓN CONTINUADA

## 10. - FORMACIÓN CONTINUADA DE LOS PROFESIONALES

### 1. Sesión Clínica: Casos de Regulación Sanitaria. Instrucciones Previas

Fecha: 16 de enero de 2013	Nº de participantes:	11
Dirigido a: Médicos y Enfermeros	Nº de ediciones:	1
	Nº de horas:	22

### 2. Jornada de Presentación de la Estrategia de Atención al Paciente Crónico en Castilla y León

Fecha: 29 de enero de 2013	Nº de participantes:	3
Dirigido a: Personal Directivo y Mandos Intermedios	Nº de ediciones:	1
	Nº de horas:	4

### 3. Sesión Clínica Transporte Interhospitalario.- 1ª Edición

Fecha: 6 de febrero de 2013	Nº de participantes:	28
Dirigido a: Médicos y Enfermeros	Nº de ediciones:	2
	Nº de horas:	2

### 4. Curso Atención a las Urgencias Pediátricas en un Centro Coordinador de Urgencias.- 1ª Edición

Fecha: 6 y 7 de febrero de 2013	Nº de participantes:	11
Dirigido a: Médicos y Enfermeros	Nº de ediciones:	2
	Nº de horas:	20

### 5. Sesión Clínica Transporte Interhospitalario.- 2ª Edición

Fecha: 12 de febrero de 2013	Nº de participantes:	25
Dirigido a: Médicos y Enfermeros	Nº de ediciones:	2
	Nº de horas:	2

### 6. Curso Atención a las Urgencias Pediátricas en un Centro Coordinador de Urgencias.- 2ª Edición

Fecha: 12 y 13 de febrero de 2013	Nº de participantes:	10
Dirigido a: Médicos y Enfermeros	Nº de ediciones:	2
	Nº de horas:	30

### 7. Sesión Clínica Marcapasos Transcutaneo

Fecha: 25 de febrero de 2013	Nº de participantes:	10
Dirigido a: Médicos y Enfermeros	Nº de ediciones:	1
	Nº de horas:	2

### 8. Jornada Actualización en el Manejo del Ictus

Fecha: 7 de marzo de 2013	Nº de participantes:	312
Dirigido a: Médicos y Enfermeros	Nº de ediciones:	1
	Nº de horas:	5

### 9. Sesión Clínica Casos de Regulación Sanitaria

Fecha: 7 de marzo de 2013	Nº de participantes:	24
Dirigido a: Médicos y Enfermeros	Nº de ediciones:	1
	Nº de horas:	2

### 10. Sesión Clínica Asistencia al Parto Extrahospitalario

Fecha: 7 de marzo de 2013	Nº de participantes:	16
Dirigido a: Médicos y Enfermeros	Nº de ediciones:	1
	Nº de horas:	3

### 11. Curso Atención a las Urgencias Pediátricas en un CCU. Rotaciones en Consulta Pediátrica.

Fecha: 6 al 28 de marzo de 2013	Nº de participantes:	9
Dirigido a: Enfermeros	Nº de ediciones:	1
	Nº de horas:	20

### 12. Taller Manejo Vía Aérea Dificil en el medio prehospitalario.- 1ª Edición

Fecha: 13 de marzo de 2013	Nº de participantes:	12
Dirigido a: Médicos y Enfermeros	Nº de ediciones:	11
	Nº de horas:	5

### 13. Sesión Clínica Seguridad del Paciente en Emergencias Sanitarias

Fecha: 13 de marzo de 2013	Nº de participantes:	11
Dirigido a: Médicos y Enfermeros	Nº de ediciones:	1
	Nº de horas:	2

### 14. Taller Manejo de Urgencias Paliativas\_ Reservorios e Infusiones

Fecha: 19 de marzo de 2013	Nº de participantes:	9
Dirigido a: Médicos y Enfermeros	Nº de ediciones:	1
	Nº de horas:	4

### 15. Taller Manejo Vía Aérea Dificil en el medio prehospitalario.- 2ª Edición

Fecha: 20 de marzo de 2013	Nº de participantes:	9
Dirigido a: Médicos y Enfermeros	Nº de ediciones:	11
	Nº de horas:	5

### 16. I Jornada sobre Unidades de Gestión Clínica del Cáncer en Castilla y León

Fecha: 20 de marzo de 2013	Nº de participantes:	1
Dirigido a: Personal Directivo	Nº de ediciones:	1
	Nº de horas:	4

### 17. Taller Actualización en RCP Básica y Avanzada

Fecha: 21 de marzo de 2013	Nº de participantes:	37
Dirigido a: Médicos y Enfermeros	Nº de ediciones:	1
	Nº de horas:	3

### 18. Taller Asistencia al Parto Extrahospitalario.- 1ª Edición

Fecha: 25 de marzo de 2013	Nº de participantes:	24
Dirigido a: Médicos y Enfermeros	Nº de ediciones:	10
	Nº de horas:	5

### 19. Taller Manejo Vía Aérea Dificil en el medio prehospitalario.- 3ª Edición

Fecha: 26 de marzo de 2013	Nº de participantes:	7
Dirigido a: Médicos y Enfermeros	Nº de ediciones:	11
	Nº de horas:	5

### 20. Taller Manejo Vía Aérea Díficil en el medio prehospitalario.- 4ª Edición

Fecha: 3 de abril de 2013	Nº de participantes:	14
Dirigido a: Médicos y Enfermeros	Nº de ediciones:	11
	Nº de horas:	5

### 21. Sesión Clínica Actualización en Politrauma de Adultos

Fecha: 4 de abril de 2013	Nº de participantes:	25
Dirigido a: Médicos y Enfermeros	Nº de ediciones:	1
	Nº de horas:	3

### 22. Sistema de Información de Atención Primaria Medora.

Fecha: 4 y 5 de abril de 2013	Nº de participantes:	15
Dirigido a: Médicos y Enfermeros	Nº de ediciones:	1
	Nº de horas:	2

### 23. Curso Manejo Extrahospitalario de SCACEST. Código Infarto

Fecha: 10 de abril de 2013	Nº de participantes:	100
Dirigido a: Médicos y Enfermeros	Nº de ediciones:	1
	Nº de horas:	6

### 24. Curso Simulación en Urgencias Médicas.- 1ª Edición

Fecha: 9 de abril de 2013	Nº de participantes:	8
Dirigido a: Médicos y Enfermeros	Nº de ediciones:	2
	Nº de horas:	8

### 25. Taller Manejo Vía Aérea Díficil en el medio prehospitalario.- 5ª Edición

Fecha: 11 de abril de 2013	Nº de participantes:	13
Dirigido a: Médicos y Enfermeros	Nº de ediciones:	11
	Nº de horas:	5

### 26. Sesión Clínica Técnicas de Comunicación en Equipo

Fecha: 12 de abril de 2013	Nº de participantes:	10
Dirigido a: Médicos y Enfermeros	Nº de ediciones:	1
	Nº de horas:	3

### 27. Curso Manejo del Programa para el Control del Consumo Farmacéutico en E. Sanitarias.- 1ª Ed.

Fecha: 15 de abril de 2013	Nº de participantes:	12
Dirigido a: Médicos, Enfermeros y Personal Función Adm	Nº de ediciones:	2
	Nº de horas:	30

### 28. Curso Simulación en Urgencias Médicas.- 2ª Edición

Fecha: 16 de abril de 2013	Nº de participantes:	12
Dirigido a: Médicos y Enfermeros	Nº de ediciones:	2
	Nº de horas:	8

### 29. Taller Manejo Vía Aérea Díficil en el medio prehospitalario.- 6ª Edición

Fecha: 18 de abril de 2013	Nº de participantes:	6
Dirigido a: Médicos y Enfermeros	Nº de ediciones:	11
	Nº de horas:	5

### 30. Sesión Clínica Actualización en Cardiopatías Isquémicas, Novedades SCACEST y SCASEST

Fecha: 18 de abril de 2013	Nº de participantes:	17
Dirigido a: Médicos y Enfermeros	Nº de ediciones:	1
	Nº de horas:	3

### 31. Taller Asistencia al Parto Extrahospitalario.- 2ª Edición

Fecha: 22 de abril de 2013	Nº de participantes:	11
Dirigido a: Médicos y Enfermeros	Nº de ediciones:	10
	Nº de horas:	5

### 32. Jornada Actualización en el Manejo del Trauma Grave

Fecha: 24 de abril de 2013	Nº de participantes:	32
Dirigido a: Médicos y Enfermeros	Nº de ediciones:	1
	Nº de horas:	5

### 33. Curso Manejo del Programa para el Control del Consumo Farmacéutico en E. Sanitarias.- 2ª Ed.

Fecha: 29 de abril de 2013	Nº de participantes:	11
Dirigido a: Médicos, Enfermeros y Personal Función Adm	Nº de ediciones:	2
	Nº de horas:	30

### 34. Taller Manejo Vía Aérea Difícil en el medio prehospitalario.- 7ª Edición

Fecha: 6 de mayo de 2013	Nº de participantes:	12
Dirigido a: Médicos y Enfermeros	Nº de ediciones:	11
	Nº de horas:	5

### 35. Taller Asistencia al Parto Extrahospitalario.- 3ª Edición

Fecha: 6 de mayo de 2013	Nº de participantes:	24
Dirigido a: Médicos y Enfermeros	Nº de ediciones:	10
	Nº de horas:	5

### 36. Sesión Clínica Accidentes de Múltiples Víctimas

Fecha: 6 de mayo de 2013	Nº de participantes:	22
Dirigido a: Médicos y Enfermeros	Nº de ediciones:	1
	Nº de horas:	3

### 37. Jornada Actualización en el Manejo Prehospitalario de la Insuficiencia Respiratoria Aguda

Fecha: 8 de mayo de 2013	Nº de participantes:	22
Dirigido a: Médicos y Enfermeros	Nº de ediciones:	1
	Nº de horas:	5

### 38. Taller Simulación Clínica en Atención Prehospitalaria.- 1ª Edición

Fecha: 9 de mayo de 2013	Nº de participantes:	8
Dirigido a: Médicos y Enfermeros	Nº de ediciones:	2
	Nº de horas:	4

### 39. Jornada Actualización en el Manejo Prehospitalario del Paciente con Shock

Fecha: 14 de mayo de 2013	Nº de participantes:	25
Dirigido a: Médicos y Enfermeros	Nº de ediciones:	1
	Nº de horas:	5

### 40. Taller Simulación Clínica en Atención Prehospitalaria.- 2ª Edición

<b>Fecha: 16 de mayo de 2013</b>	Nº de participantes:	8
<b>Dirigido a: Médicos y Enfermeros</b>	Nº de ediciones:	2
	Nº de horas:	4

#### 41. Taller Manejo Vía Aérea Díficil en el medio prehospitalario.- 8ª Edición

<b>Fecha: 20 de mayo de 2013</b>	Nº de participantes:	21
<b>Dirigido a: Médicos y Enfermeros</b>	Nº de ediciones:	11
	Nº de horas:	5

#### 42. Sesión Clínica Abordaje del Paciente Psiquiátrico

<b>Fecha: 21 de mayo de 2013</b>	Nº de participantes:	10
<b>Dirigido a: Médicos y Enfermeros</b>	Nº de ediciones:	1
	Nº de horas:	2

#### 43. II Jornadas de Primeros Intervinientes en Situaciones Especiales

<b>Fecha: 23 y 24 de mayo de 2013</b>	Nº de participantes:	43
<b>Dirigido a: Médicos, Enfermeros y Cuerpo de Bomberos</b>	Nº de ediciones:	1
	Nº de horas:	25

#### 44. Sesión Clínica Urgencias en el Paciente Endocrino

<b>Fecha: 23 de mayo de 2013</b>	Nº de participantes:	12
<b>Dirigido a: Médicos y Enfermeros</b>	Nº de ediciones:	1
	Nº de horas:	3

#### 45. Taller de Canalización de Vías Centrales en Urgencias y Emergencias Sanitarias

<b>Fecha: 27 de mayo de 2013</b>	Nº de participantes:	8
<b>Dirigido a: Médicos y Enfermeros</b>	Nº de ediciones:	1
	Nº de horas:	3

#### 46. Curso Intervención Inicial Sanitaria en Accidentes con Víctimas en Masa

<b>Fecha: 28 y 29 de mayo de 2013</b>	Nº de participantes:	28
<b>Dirigido a: Médicos, Enfermeros y TTS</b>	Nº de ediciones:	1
	Nº de horas:	20

#### 47. Taller Asistencia al Parto Extrahospitalario.- 4ª Edición

<b>Fecha: 29 de mayo de 2013</b>	Nº de participantes:	25
<b>Dirigido a: Médicos y Enfermeros</b>	Nº de ediciones:	10
	Nº de horas:	5

#### 48. Taller Asistencia al Parto Extrahospitalario.- 5ª Edición

<b>Fecha: 3 de junio de 2013</b>	Nº de participantes:	9
<b>Dirigido a: Médicos y Enfermeros</b>	Nº de ediciones:	10
	Nº de horas:	5

#### 49. Sesión Clínica Politrauma Infantil

<b>Fecha: 6 de junio de 2013</b>	Nº de participantes:	13
<b>Dirigido a: Médicos y Enfermeros</b>	Nº de ediciones:	1
	Nº de horas:	3

#### 50. Taller Manejo Vía Aérea Díficil en el medio prehospitalario.- 9ª Edición



<b>Fecha: 10 de junio de 2013</b>	Nº de participantes:	5
<b>Dirigido a: Médicos y Enfermeros</b>	Nº de ediciones:	11
	Nº de horas:	5

#### 51. Jornada de Contratación Pública Sanitaria

<b>Fecha: 13 de junio de 2013</b>	Nº de participantes:	2
<b>Dirigido a: P. Directivo y Personal Función Admon.</b>	Nº de ediciones:	1
	Nº de horas:	6

#### 52. Jornada sobre Gestión Clínica

<b>Fecha: 18 de junio de 2013</b>	Nº de participantes:	1
<b>Dirigido a: Personal Directivo</b>	Nº de ediciones:	1
	Nº de horas:	8

#### 53. Sesión Clínica Manejo de la Capnografía

<b>Fecha: 18 de junio de 2013</b>	Nº de participantes:	8
<b>Dirigido a: Médicos y Enfermeros</b>	Nº de ediciones:	1
	Nº de horas:	2

#### 54. Jornada Urgencias Pediátricas. Niño Crítico

<b>Fecha: 19 de junio de 2013</b>	Nº de participantes:	42
<b>Dirigido a: Médicos y Enfermeros</b>	Nº de ediciones:	1
	Nº de horas:	10

#### 55. Sesión Clínica La Urgencia en el Paciente anciano, indicaciones y límites de actuación

<b>Fecha: 20 de junio de 2013</b>	Nº de participantes:	15
<b>Dirigido a: Médicos y Enfermeros</b>	Nº de ediciones:	1
	Nº de horas:	3

#### 56. Taller Asistencia al Parto Extrahospitalario.- 6ª Edición

<b>Fecha: 21 de junio de 2013</b>	Nº de participantes:	13
<b>Dirigido a: Médicos y Enfermeros</b>	Nº de ediciones:	10
	Nº de horas:	5

#### 57. Sesión Clínica Simulación Médica en Emergencias

<b>Fecha: 15 de septiembre de 2013</b>	Nº de participantes:	6
<b>Dirigido a: Médicos y Enfermeros</b>	Nº de ediciones:	1
	Nº de horas:	2

#### 58. Taller Asistencia al Parto Extrahospitalario.- 7ª Edición

<b>Fecha: 20 de septiembre de 2013</b>	Nº de participantes:	11
<b>Dirigido a: Médicos y Enfermeros</b>	Nº de ediciones:	10
	Nº de horas:	5

#### 59. Sesión Clínica Administración de Fármacos en la Urgencia

<b>Fecha: 24 de septiembre de 2013</b>	Nº de participantes:	16
<b>Dirigido a: Médicos y Enfermeros</b>	Nº de ediciones:	1
	Nº de horas:	3

#### 60. Taller Elaboración de Planes de Cuidados de Enfermería en Emergencias

<b>Fecha: 30 de septiembre de 2013</b>	Nº de participantes:	16
<b>Dirigido a: Médicos y Enfermeros</b>	Nº de ediciones:	1
	Nº de horas:	10

#### 61. Sesión Clínica Actualización inicial en el Trauma Grave

<b>Fecha: 30 de septiembre de 2013</b>	Nº de participantes:	12
<b>Dirigido a: Médicos y Enfermeros</b>	Nº de ediciones:	1
	Nº de horas:	2

#### 62. Sesión Clínica Actualización en el Manejo del SCACEST

<b>Fecha: 1 de octubre de 2013</b>	Nº de participantes:	12
<b>Dirigido a: Médicos y Enfermeros</b>	Nº de ediciones:	1
	Nº de horas:	2

#### 63. Taller Asistencia al Parto Extrahospitalario.- 8ª Edición

<b>Fecha: 2 de octubre de 2013</b>	Nº de participantes:	10
<b>Dirigido a: Médicos y Enfermeros</b>	Nº de ediciones:	10
	Nº de horas:	5

#### 64. Taller Manejo Vía Aérea Difícil en el medio prehospitalario.- 10ª Edición

<b>Fecha: 8 de octubre de 2013</b>	Nº de participantes:	17
<b>Dirigido a: Médicos y Enfermeros</b>	Nº de ediciones:	11
	Nº de horas:	5

#### 65. Taller Asistencia al Parto Extrahospitalario.- 9ª Edición

<b>Fecha: 14 de octubre de 2013</b>	Nº de participantes:	25
<b>Dirigido a: Médicos y Enfermeros</b>	Nº de ediciones:	10
	Nº de horas:	5

#### 66. Taller Manejo Vía Aérea Difícil en el medio prehospitalario.- 11ª Edición

<b>Fecha: 15 de octubre de 2013</b>	Nº de participantes:	8
<b>Dirigido a: Médicos y Enfermeros</b>	Nº de ediciones:	11
	Nº de horas:	5

#### 67. Curso de Regulación Sanitaria.- 1ª Edición

<b>Fecha: 15 y 16 de octubre de 2013</b>	Nº de participantes:	17
<b>Dirigido a: Médicos y Enfermeros</b>	Nº de ediciones:	2
	Nº de horas:	10

#### 68. Sesión Clínica en el Manejo de la Epilepsia

<b>Fecha: 15 de octubre de 2013</b>	Nº de participantes:	11
<b>Dirigido a: Médicos y Enfermeros</b>	Nº de ediciones:	1
	Nº de horas:	2

#### 69. Sesión Clínica Hematoma Subdoral

Fecha: 17 de octubre de 2013	Nº de participantes:	10
Dirigido a: Médicos y Enfermeros	Nº de ediciones:	1
	Nº de horas:	3

#### 70. Sesión Clínica Arritmias

Fecha: 17 de octubre de 2013	Nº de participantes:	10
Dirigido a: Médicos y Enfermeros	Nº de ediciones:	1
	Nº de horas:	3

#### 71. Curso de Regulación Sanitaria.- 2ª Edición

Fecha: 17 y 18 de octubre de 2013	Nº de participantes:	14
Dirigido a: Médicos y Enfermeros	Nº de ediciones:	2
	Nº de horas:	10

#### 72. Sesión Clínica Síndrome Coronario Agudo

Fecha: 21 de octubre de 2013	Nº de participantes:	8
Dirigido a: Médicos y Enfermeros	Nº de ediciones:	1
	Nº de horas:	3

#### 73. Curso La Regulación de los Contratos del Sector Público. Incidencia en el Sector Sanitario

Fecha: 22 de octubre de 2013	Nº de participantes:	2
Dirigido a: Personal de la Función Administrativa	Nº de ediciones:	1
	Nº de horas:	6

#### 74. Curso Correo Electrónico Outlook

Fecha: 16 de octubre al 11 de noviembre de 2013	Nº de participantes:	1
Dirigido a: Personal de la Función Administrativa	Nº de ediciones:	1
	Nº de horas:	30

#### 75. Curso de Transporte Pediátrico y Neonatal.- 1ª Edición

Fecha: 22 u 23 de octubre de 2013	Nº de participantes:	20
Dirigido a: Médicos y Enfermeros	Nº de ediciones:	2
	Nº de horas:	20

#### 76. Jornada Calidad Asistencial

Fecha: 24 de octubre de 2013	Nº de participantes:	1
Dirigido a: Personal Directivo y Mandos Intermedios	Nº de ediciones:	1
	Nº de horas:	7

#### 77. Calidad y Mejora Continua de la Gestión Sanitaria

<b>Fecha: 24 de octubre de 2013</b>	Nº de participantes:	2
<b>Dirigido a: Personal Directivo y Mandos Intermedios</b>	Nº de ediciones:	1
	Nº de horas:	60

#### 78. Sesión Clínica Actualización en el SVA

<b>Fecha: 1 de noviembre de 2013</b>	Nº de participantes:	11
<b>Dirigido a: Médicos y Enfermeros</b>	Nº de ediciones:	1
	Nº de horas:	2

#### 79. Curso de Transporte Pediátrico y Neonatal.- 2ª Edición

<b>Fecha: 5 y 6 de noviembre de 2013</b>	Nº de participantes:	18
<b>Dirigido a: Médicos y Enfermeros</b>	Nº de ediciones:	2
	Nº de horas:	20

#### 80. Jornada Aspecto Médico Legales en Emergencias

<b>Fecha: 7 de noviembre de 2013</b>	Nº de participantes:	514
<b>Dirigido a: Médicos y Enfermeros</b>	Nº de ediciones:	1
	Nº de horas:	5

#### 81. Sesión Clínica Actualización en el Manejo de la Vía Aérea. Medicación

<b>Fecha: 7 de noviembre de 2013</b>	Nº de participantes:	24
<b>Dirigido a: Médicos y Enfermeros</b>	Nº de ediciones:	1
	Nº de horas:	3

#### 82. Curso PRL. Implantación Planes de Autoprotección y Medidas de Emergencias

<b>Fecha: 8 de noviembre de 2013</b>	Nº de participantes:	1
<b>Dirigido a: Mandos Intermedios</b>	Nº de ediciones:	1
	Nº de horas:	3

#### 83. Sesión Clínica Actualización en el Manejo de la Hemorragia Digestiva

<b>Fecha: 15 de noviembre de 2013</b>	Nº de participantes:	11
<b>Dirigido a: Médicos y Enfermeros</b>	Nº de ediciones:	1
	Nº de horas:	2

#### 84. Taller Asistencia al Parto Extrahospitalario.- 10ª Edición

<b>Fecha: 20 de noviembre de 2013</b>	Nº de participantes:	20
<b>Dirigido a: Médicos y Enfermeros</b>	Nº de ediciones:	10
	Nº de horas:	5

#### 85. Taller Electrocardiografía



<b>Fecha: 21 de noviembre de 2013</b>	Nº de participantes:	12
<b>Dirigido a: Médicos y Enfermeros</b>	Nº de ediciones:	1
	Nº de horas:	15

#### 86. Derivación de Responsabilidad en el Ámbito Tributario

<b>Fecha: 29 de noviembre de 2013</b>	Nº de participantes:	1
<b>Dirigido a: Personal de la Función Administrativa</b>	Nº de ediciones:	1
	Nº de horas:	8

#### 87. Jornada Modelos de Estratificación y su Aplicación en la Práctica Asistencial

<b>Fecha: 13 de diciembre de 2013</b>	Nº de participantes:	4
<b>Dirigido a: Médicos y Enfermeros</b>	Nº de ediciones:	1
	Nº de horas:	4

<b>NÚM. DE ACTIVIDADES</b>	<b>61</b>
<b>NÚM. DE EDICIONES</b>	<b>87</b>
<b>Nº de participantes:</b>	<b>2076</b>
<b>Nº de ediciones:</b>	<b>87</b>
<b>Nº de horas:</b>	<b>669</b>

# RECURSOS FINANCIEROS E INVERSIONES

## 10- RECURSOS FINANCIEROS E INVERSIONES 2013

### 10.1 - GASTO REAL POR PROGRAMAS

\*No contemplados los créditos

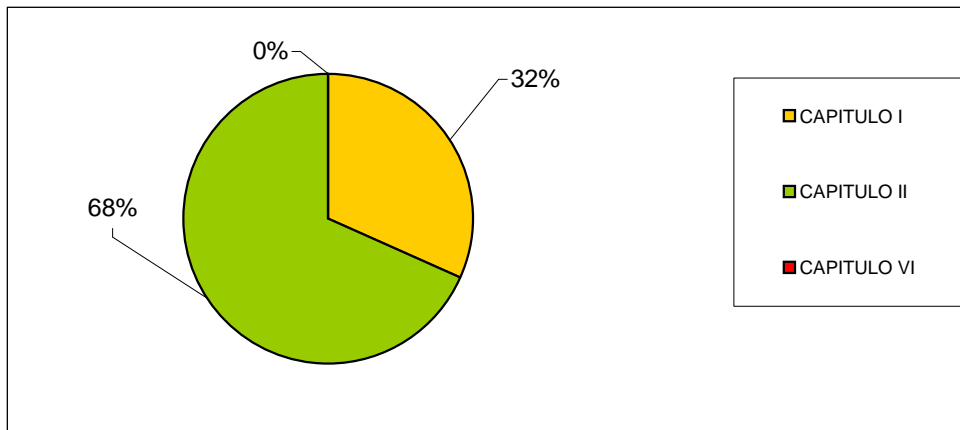
centralizados

ASISTENCIA	FORMACIÓN	TOTAL PROG 312 A04
47.907.039	41.133	47.948.172

### 10.2. GASTO REAL POR CAPÍTULOS

CAPÍTULO I: GASTO DE PERSONAL	15.218.399
CAPÍTULO II: GASTOS CORRIENTES DE BIENES Y SERVICIOS	32.729.773
CAPÍTULO VI: INVERSIONES REALES	0
	<b>47.948.172</b>

\* No están contemplados los créditos centralizados



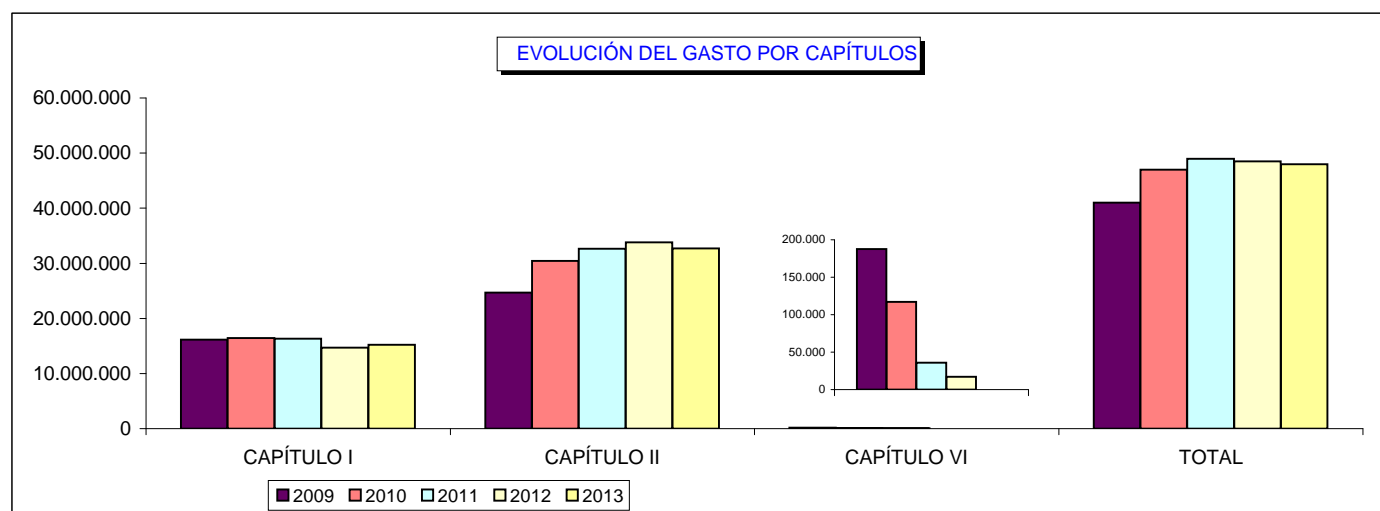
#### 10.2.1. - GASTO REAL CAPÍTULO II POR ARTÍCULOS

	APLICACIÓN ECONÓMICA
ARRENDAMIENTOS	31.853
REPARACIONES Y MANTENIMIENTO	93.312
GASTOS CORRIENTES BIENES Y SERVICIOS	1.389.125
INDEMNIZACIONES POR RAZON DE SERVICIO	17.583
CONCIERTOS DE TRANSPORTE	31.197.900
	<b>32.729.773</b>

### 10.3.3. - VARIACIONES RESPECTO A EJERCICIOS ANTERIORES

	CAPÍTULO I	CAPÍTULO II	CAPÍTULO VI	TOTAL
<b>2009</b>	16.139.235	24.700.799	187.506	41.027.540
<b>2010</b>	16.429.710	30.435.721	116.990	46.982.421
<b>2011</b>	16.324.141	32.633.144	35.770	48.993.055
<b>2012</b>	14.676.954	33.816.119	16.965	48.510.038
<b>2013</b>	15.218.399	32.729.773	0	47.948.172

<b>Incremento 2009 sobre 2008</b>	<b>5,71%</b>	<b>7,72%</b>	<b>25,01%</b>	<b>6,99%</b>
<b>Incremento 2010 sobre 2009</b>	<b>1,80%</b>	<b>23,22%</b>	<b>-37,61%</b>	<b>14,51%</b>
<b>Incremento 2011 sobre 2010</b>	<b>-0,64%</b>	<b>7,22%</b>	<b>-69,42%</b>	<b>4,28%</b>
<b>Incremento 2012 sobre 2011</b>	<b>-10,09%</b>	<b>3,63%</b>	<b>-85,50%</b>	<b>3,25%</b>
<b>Incremento 2013 sobre 2012</b>	<b>3,69%</b>	<b>-3,21%</b>		<b>-1,16%</b>



### 10.3.4.- EVOLUCIÓN CAPÍTULO I

CAPÍTULO I	2009	2010	2011	2012	2013
Gastos de personal	16.139.235	16.429.710	16.324.141	14.676.954	15.218.399
<b>TOTAL</b>	<b>16.139.235</b>	<b>16.429.710</b>	<b>16.324.141</b>	<b>14.676.954</b>	<b>15.218.399</b>

### 10.3.5.- EVOLUCIÓN CAPÍTULO II

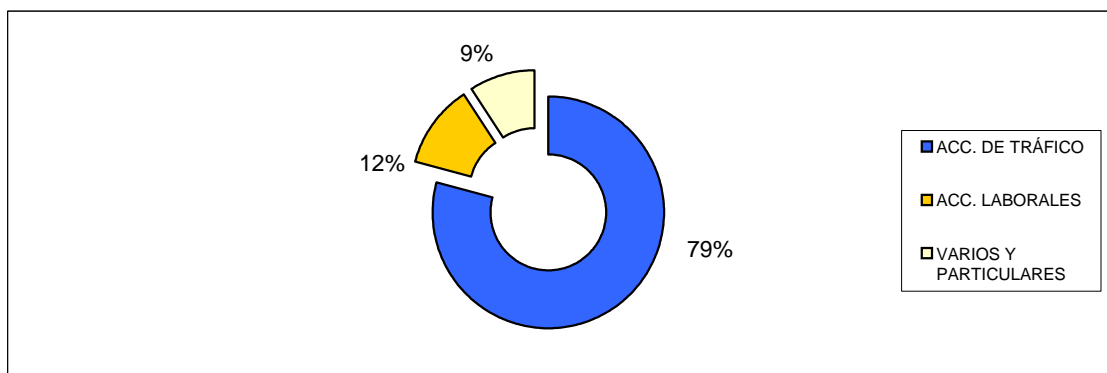
CAPÍTULO II	2009	2010	2011	2012	2013
Gasto corriente Bienes y Servicios	2.299.104	2.263.216	1.965.900	1.747.153	1.531.873
Conciertos Transporte Sanitario	22.401.695	28.172.505	30.667.244	32.068.966	31.197.900
<b>TOTAL</b>	<b>24.700.799</b>	<b>30.435.721</b>	<b>32.633.144</b>	<b>33.816.119</b>	<b>32.729.773</b>



#### 10.4. FACTURACIÓN A TERCEROS

##### 10.4.1. - INGRESOS POR FACTURACIÓN A TERCEROS

ACC. DE TRÁFICO	1.705.938
ACC. LABORALES	252.050
VARIOS Y PARTICULARES	196.691
<b>TOTAL</b>	<b>2.154.679</b>



##### 10.4.2. - EVOLUCIÓN DE LA FACTURACIÓN A TERCEROS

	ACC. DE TRÁFICO	ACC. LABORALES / VARIOS Y PARTIC.	TOTAL
2009	1.417.368	213.317	1.630.685
2010	1.637.879	342.244	1.980.123
2011	1.748.606	416.804	2.165.410
2012	2.406.915	337.078	2.743.992
2013	1.705.938	448.741	2.154.679

Incremento 2009 sobre 2008	11%	25%	13%
Incremento 2010 sobre 2009	16%	60%	21%
Incremento 2011 sobre 2010	7%	22%	9%
Incremento 2012 sobre 2011	38%	-19%	27%
Incremento 2013 sobre 2012	-29%	33%	-21%

