

INFORME ANUAL 2014

GERENCIA
DE
EMERGENCIAS SANITARIAS



ÍNDICE

POBLACIÓN DE REFERENCIA

1.- POBLACION DE REFERENCIA

- 1.1.- POBLACIÓN DE REFERENCIA ASIGNADA AL CENTRO COORDINADOR DE URGENCIAS (CCU - SACYL)
- 1.2.- POBLACIÓN DE REFERENCIA ASIGNADA A LAS UNIDADES MEDICALIZADAS DE EMERGENCIAS (UME)
- 1.3.- POBLACIÓN DE REFERENCIA ASIGNADA A LOS HELICÓPTEROS SANITARIOS (HS)
- 1.4.- POBLACIÓN DE REFERENCIA DE LAS UVIS MÓVILES DE TRANSPORTE SANITARIO INTERHOSPITALARIO (UVI-TIH)
- 1.5.- POBLACIÓN DE REFERENCIA ASIGNADA A LAS UNIDADES DE SOPORTE VITAL BÁSICO (USVB)

RECURSOS Y CARTERA DE SERVICIOS

2.- COBERTURA GEOGRÁFICA DE LOS RECURSOS MÓVILES

3.- RECURSOS HUMANOS

- 3.1.- RECURSOS HUMANOS POR GRUPOS
- 3.2.- RECURSOS HUMANOS POR CATEGORÍAS PROFESIONALES
- 3.3.- PERSONAL DE EMPRESAS CONCERTADAS

4.- RECURSOS ASISTENCIALES

- 4.1.- CENTRO COORDINADOR DE URGENCIAS
- 4.2.- UNIDADES MEDICALIZADAS DE EMERGENCIAS
- 4.3.- HELICOPTEROS SANITARIOS
- 4.4.- UNIDADES DE TRANSPORTE SANITARIO INTERHOSPITALARIO (UVI-TIH)
- 4.5.- UNIDADES DE SOPORTE VITAL BÁSICO

5.- DISTRIBUCIÓN DE LOS RECURSOS

- 5.1.- RATIO DE RECURSOS MÓVILES
- 5.2.- ÁMBITO DE LOCALIZACIÓN DE LOS RECURSOS MÓVILES

6.- CARTERA DE SERVICIOS

- 6.1.- EN EL CENTRO COORDINADOR DE URGENCIAS
- 6.2.- EN LAS UNIDADES MEDICALIZADAS DE EMERGENCIAS Y HELICÓPTEROS SANITARIOS
- 6.3.- UNIDADES DE TRANSPORTE SANITARIO INTERHOSPITALARIO (UVI-TIH)
- 6.4.- UNIDADES DE SOPORTE VITAL BASICO Y AMBULANCIAS CONVENCIONALES DE URGENCIAS
- 6.5.- RESPECTO DE LOS OTROS NIVELES ASISTENCIALES INTERVINIENTES EN LA ATENCIÓN URGENTE

ACTIVIDAD ASISTENCIAL

7.- ACTIVIDAD ASISTENCIAL

- 7.1.- LLAMADAS RECIBIDAS
- 7.2.- RECURSOS SANITARIOS EMPLEADOS
- 7.3.- PACIENTES ATENDIDOS
- 7.4.- UNIDADES MEDICALIZADAS DE EMERGENCIAS
- 7.5.- HELICÓPTEROS SANITARIOS
- 7.6.- UNIDADES DE TRANSPORTE SANITARIO INTERHOSPITALARIO (UVI-TIH)
- 7.7.- UNIDADES DE SOPORTE VITAL BÁSICO
- 7.8.- ATENCIÓN PRIMARIA
- 7.9.-RESUMEN COMPARATIVA DE ACTIVIDAD
- 7.10.-GLOSARIO DE TÉRMINOS

FORMACIÓN CONTINUADA

8.- FORMACIÓN CONTINUADA DE LOS PROFESIONALES

- 8.1.- DOCENCIA
- 8.2.- INVESTIGACIÓN

GESTIÓN ECONOMICA Y PRESUPUESTARIA

9.- RECURSOS FINANCIEROS E INVERSIONES

- 9.1.- GASTOS REALES POR PROGRAMAS
- 9.2.- GASTO REAL
 - 9.2.1. - GASTO REAL EN CAPÍTULO II POR ARTÍCULOS
 - 9.2.2. - INCREMENTO RESPECTO A EJERCICIOS ANTERIORES
 - 9.2.3. - EVOLUCIÓN CAPÍTULO I
 - 9.2.4. - EVOLUCIÓN CAPÍTULO II
- 9.3. FACTURACIÓN A TERCEROS
 - 9.3.1. - INGRESOS POR FACTURACIÓN A TERCEROS
 - 9.3.2. - EVOLUCIÓN DE LA FACTURACIÓN A TERCEROS

POBLACIÓN DE REFERENCIA

1.- POBLACIÓN DE REFERENCIA

* Población T.I.S. en 2014

1.1.- POBLACIÓN DE REFERENCIA DEL CENTRO COORDINADOR DE URGENCIAS (CCU - SACYL)

2.393.987 habitantes	100% de la población TIS de Castilla y León
-----------------------------	--

1.2.- POBLACIÓN DE REFERENCIA DE LAS UNIDADES MEDICALIZADAS DE EMERGENCIA (UME)

UME	Población Total Área (TIS)	Población de Referencia	%
1) ARENAS DE SAN PEDRO (ÁVILA)	156.029	30.745	19,7%
2) ÁVILA		98.583	63,2%
3) ARANDA DE DUERO (BURGOS)	357.825	71.472	20,0%
4) BURGOS		226.851	63,4%
5) MEDINA DE POMAR (BURGOS)		21.608	6,0%
6) MIRANDA DE EBRO (BURGOS)		50.973	14,2%
7) ASTORGA-LA BANEZA (LEÓN)	319.897	79.839	25,0%
8) LEÓN		240.058	75,0%
9) PONFERRADA (LEÓN)		137.685	100,0%
10) CERVERA DE PISUERGA (PALENCIA)	159.417	32.786	20,6%
11) PALENCIA		126.631	79,4%
12) BÉJAR (SALAMANCA)	332.345	43.430	13,1%
13) CIUDAD RODRIGO (SALAMANCA)		24.374	7,3%
14) SALAMANCA		273.836	82,4%
15) SEGOVIA	147.409	138.487	93,9%
16) SORIA	88.723	84.566	95,3%
17) MEDINA DEL CAMPO (VALLADOLID)	521.436	72.496	13,9%
18) VALLADOLID I		168.297	32,3%
19) VALLADOLID II		144.531	27,7%
20) VALLADOLID III		153.518	29,4%
21) BENAVENTE (ZAMORA)	173.221	46.837	27,0%
22) PUEBLA DE SANABRIA (ZAMORA)		7.549	4,4%
23) ZAMORA		118.835	68,6%
TOTAL CASTILLA Y LEÓN	2.393.987	2.393.987	100,0%

1.3.- POBLACIÓN DE REFERENCIA DE LOS HELICÓPTEROS SANITARIOS (HS)

HEMS	Población Total Área (TIS)	Población de Referencia	%
1) BURGOS 2) ASTORGA (LEÓN) 3) SALAMANCA	2.393.987	2.393.987	100%

1.4.- POBLACIÓN DE REFERENCIA DE LAS UVIS MOVILES DE TRANSPORTE SANITARIO INTERHOSPITALARIO (UVI-TIH)

UVI-TIH	Población Total Área (TIS)	Población de Referencia	%
UVI AVILA	156.029	156.029	100,0%
UVI BURGOS 1	357.825	272.586	76,2%
UVI BURGOS 2		43.967	12,3%
UVI ARANDA DE DUERO		41.272	11,5%
UVI MIRANDA DE EBRO			
UVI LEÓN	457.582	319.897	69,9%
UVI PONFERRADA		137.685	30,1%
UVI PALENCIA	159.417	159.417	100,0%
UVI PALENCIA 8H			
UVI SALAMANCA	332.345	332.345	100,0%
UVI SEGOVIA	147.409	147.409	100,0%
UVI SORIA	88.723	88.723	100,0%
UVI VALLADOLID	521.436	487.617	93,5%
UVI MEDINA DEL CAMPO		33.819	6,5%
UVI ZAMORA	173.221	144.020	83,1%
UVI ZAMORA 14H		29.201	0,0%
UVI BENAVENTE			16,9%
TOTAL CASTILLA Y LEÓN	2.393.987	2.393.987	100,0%

1.5.- POBLACIÓN DE REFERENCIA DE LAS UNIDADES DE SOPORTE VITAL BÁSICO (USVB)

USVB PROVINCIA DE ÁVILA	Población Total Área (TIS)	Población de Referencia	% del Total de la Provincia
USVB ARÉVALO	156.029	19.922	12,8%
USVB ARENAS DE SAN PEDRO		16.121	10,3%
USVB BARCO DE ÁVILA		5.192	3,3%
USVB BURGOHONDO		6.598	4,2%
USVB CEBREROS		9.146	5,9%
USVB LAS NAVAS DEL MARQUÉS - 14 H.		6.408	4,1%
USVB PIEDRAHITA - 14 H.		6.672	4,3%
USVB SOTILLO DE LA ADRADA		14.624	9,4%
ACU MADRIGAL DE LAS ALTAS TORRES		2.724	1,7%
USVB GREDOS- NAVARREDONDA		1.544	1,0%
USVB ÁVILA CAPITAL		67.827	43,5%
USVB ÁVILA CAPITAL - 14 H.		15.737	10,1%
TOTAL ÁVILA		156.029	172.515

USVB PROVINCIA DE BURGOS	Población Total Área (TIS)	Población de Referencia	% del Total de la Provincia
USVB ARANDA DE DUERO	357.825	43.967	12,3%
USVB BELORADO		4.414	1,2%
USVB BRIVIESCA		9.701	2,7%
USVB ESPINOSA DE LOS MONTEROS		7.837	2,2%
USVB LERMA		6.859	1,9%
USVB MELGAR DE FERNAMENTAL - 12 H.		5.379	1,5%
USVB MIRANDA DE EBRO		41.272	11,5%
USVB QUINTANAR DE LA SIERRA		3.667	1,0%
USVB ROA DE DUERO - 12 H.		6.015	1,7%
USVB SALAS DE LOS INFANTES		5.138	1,4%
USVB VILLADIEGO		3.385	0,9%
USVB VILLARCAYO		13.771	3,8%
USVB VALLE DE MENA		3.764	1,1%
USVB MEDINA DE POMAR		7.225	2,0%
USVB BURGOS CAPITAL		206.420	57,7%
USVB BURGOS CAPITAL - 14 H.			
TOTAL BURGOS	357.825	368.814	103,1%

Algunas Zonas Básicas de Salud están atendidas por más de una USVB

USVB PROVINCIA DE LEÓN	Población Total Área (TIS)	Población de Referencia	% del Total de la Provincia
ÁREA DE LEON	Población Total Área (TIS)	Población de Referencia	% del Total de la Provincia
USVB ASTORGA	319.897	17.903	5,6%
USVB BOÑAR		3.484	1,1%
USVB CISTIerna		6.490	2,0%
USVB CUENCA DEL BERNESGA		9.589	3,0%
USVB LA BAÑEZA		32.386	10,1%
USVB LA CABRERA		1.189	0,4%
USVB LA MAGDALENA - 14 H.		3.937	1,2%
USVB MANSILLA DE LAS MULAS - 14 H.		7.344	2,3%
USVB RIAÑO		1.408	0,4%
USVB RIBERA DEL ÓRBIGO - 14 H.		14.656	4,6%
USVB SAHAGÚN		4.986	1,6%
USVB VALENCIA DE DON JUAN		13.705	4,3%
USVB CISTIerna		6.490	2,0%
USVB LEÓN CAPITAL USVB LÉON CAPITAL USVB LÉON CAPITAL - 12 H.			202.820
TOTAL ÁREA LEÓN	319.897	326.387	102,0%
ÁREA DE PONFERRADA	Población Total Área (TIS)	Población de Referencia	% del Total de la Provincia
USVB BEMBIBRE	137.685	16.060	11,7%
USVB FABERO		12.054	8,8%
USVB PONFERRADA		76.252	55,4%
USVB PUENTE DOMINGO FLÓREZ - 14 H.		2.660	1,9%
USVB VILLAFRANCA		20.297	14,7%
USVB VILLABLINO		10.362	7,5%
TOTAL ÁREA PONFERRADA	137.685	137.685	100,0%
TOTAL PROVINCIA DE LEÓN	457.582	464.072	101,4%

USVB PROVINCIA DE PALENCIA	Población Total Área (TIS)	Población de Referencia	% del Total de la Provincia
USVB AGUILAR DE CAMPOO	159.417	12.643	7,9%
USVB CARRIÓN DE LOS CONDES		19.043	11,9%
USVB HERRERA DE PISUERGA		4.341	2,7%
USVB GUARDO		9.354	5,9%
USVB SALDAÑA		6.448	4,0%
USVB VENTA DE BAÑOS		20.427	12,8%
USVB PALENCIA CAPITAL USVB PALENCIA CAPITAL - 14 H.			97.894
TOTAL PALENCIA	159.417	170.150	106,7%

Algunas Zonas Básicas de Salud están atendidas por más de una USVB

USVB PROVINCIA DE SALAMANCA	Población Total Área (TIS)	Población de Referencia	% del Total de la Provincia
USVB ALBA DE TORMES - 14 H.	332.345	13.016	3,9%
USVB ALDEADÁVILA DE LA RIB -14 H.		2.932	0,9%
USVB BÉJAR		6.630	2,0%
USVB CIUDAD RODRIGO		21.812	6,6%
USVB GUIJUELO		12.395	3,7%
USVB LA ALBERCA		3.544	1,1%
USVB LA FUENTE DE SAN ESTEBAN - 14 H.		17.672	5,3%
USVB LUMBRALES		3.925	1,2%
USVB PEÑARANDA DE BRACAMONTE		17.709	5,3%
USVB VITIGUDINO		6.993	2,1%
USVB BÉJAR		17.672	5,3%
USVB CIUDAD RODRIGO		21.812	6,6%
USVB SALAMANCA CAPITAL		332.345	225.717
USVB SALAMANCA CAPITAL			
USVB SALAMANCA CAPITAL - 14 H.			
TOTAL SALAMANCA	332.345	371.829	111,9%

USVB PROVINCIA DE SEGOVIA	Población Total Área (TIS)	Población de Referencia	% del Total de la Provincia
USVB CUÉLLAR	147.409	15.137	10,3%
USVB CARBONERO EL MAYOR - 14 H.		9.785	6,6%
USVB CANTALEJO		8.946	6,1%
USVB EL ESPINAR		12.186	8,3%
USVB LA SIERRA - 14 H.		2.451	1,7%
USVB NAVA DE LA ASUNCIÓN		9.833	6,7%
USVB RIAZA		4.749	3,2%
USVB SEPÚLVEDA - 14 H.		3.203	2,2%
USVB SEGOVIA CAPITAL		147.409	81.809
USVB SEGOVIA CAPITAL			
TOTAL SEGOVIA	147.409	148.099	100,5%

USVB PROVINCIA DE SORIA	Población Total Área (TIS)	Población de Referencia	% del Total de la Provincia
USVB ÁGREDÁ	88.723	7.739	8,7%
USVB ALMAZÁN		8.293	9,3%
USVB ARCOS DE JALÓN		3.039	3,4%
USVB BURGO DE OSMÁ		7.420	8,4%
USVB PINARES - COVALEDA		3.774	4,3%
USVB SAN ESTEBAN DE GORMAZ		4.157	4,7%
USVB SAN LEONARDO DE YAGÜE		4.261	4,8%
USVB SORIA CAPITAL		50.040	56,4%
TOTAL SORIA	88.723	88.723	100,0%

Algunas Zonas Básicas de Salud están atendidas por más de una USVB

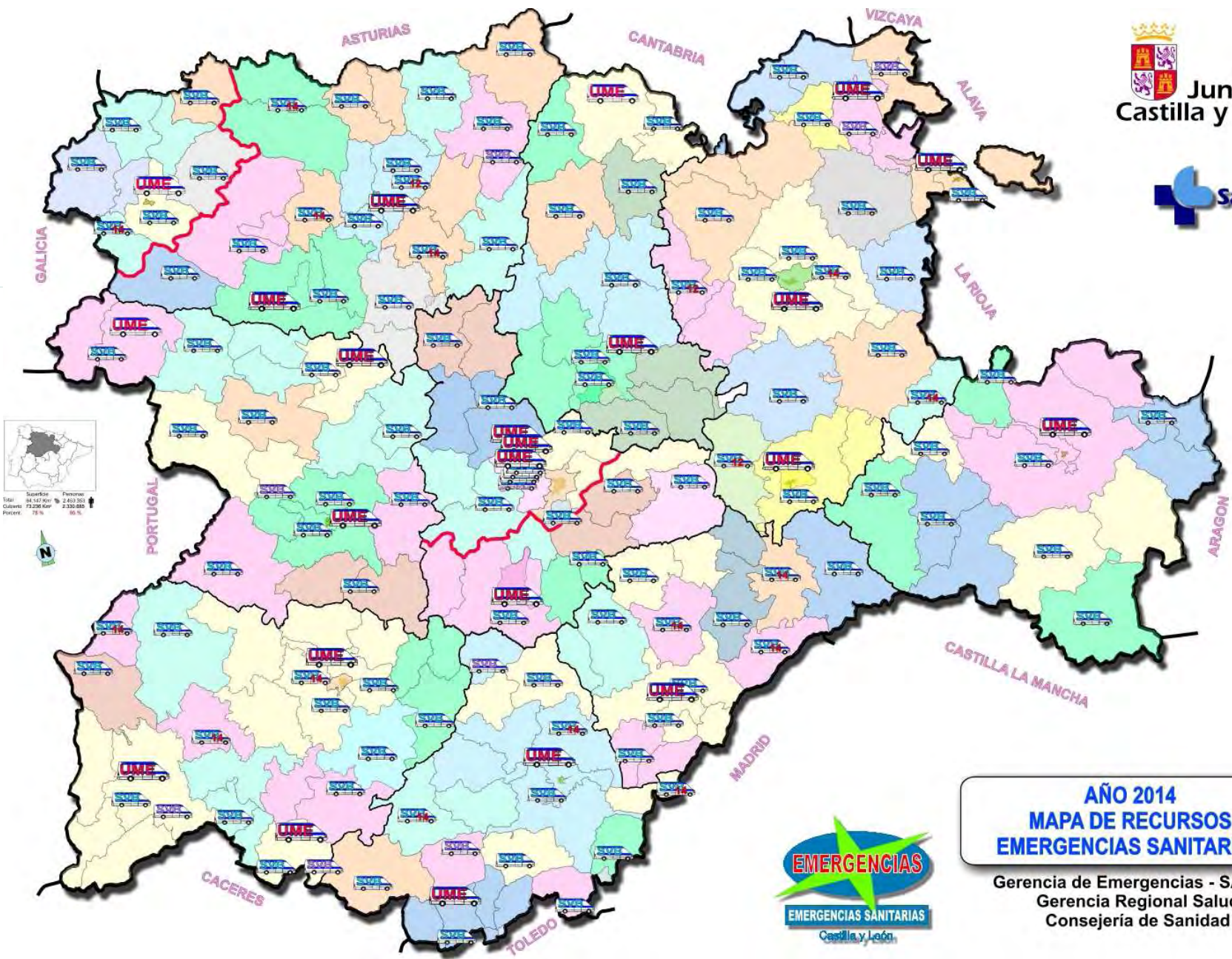
USVB PROVINCIA DE VALLADOLID	Población Total Área (TIS)	Población de Referencia	% del Total de la Provincia
USVB CIGALES	521.436	16.815	3,2%
USVB ISCAR		15.784	3,0%
USVB LAGUNA DE DUERO		27.882	5,3%
USVB MAYORGA		5.538	1,1%
USVB MEDINA DEL CAMPO		33.819	6,5%
USVB MEDINA DE RIOSECO		9.300	1,8%
USVB PEÑAFIEL		9.811	1,9%
USVB TORDESILLAS		19.405	3,7%
USVB TUDELA DE DUERO		22.984	4,4%
USVB VALLADOLID CAPITAL		360.098	69,1%
USVB VALLADOLID CAPITAL			
USVB VALLADOLID CAPITAL - 12 H.			
USVB VALLADOLID CAPITAL - 12 H.			
USVB VALLADOLID CAPITAL - 12 H.			
TOTAL VALLADOLID	521.436	521.436	100,0%

USVB PROVINCIA DE ZAMORA	Población Total Área (TIS)	Población de Referencia	% del Total de la Provincia
USVB ALISTE (ALCAÑICES)	173.221	6.857	4,0%
USVB BENAVENTE		29.201	16,9%
USVB BERMILLO DE SAYAGO		6.149	3,5%
USVB CARBALLEDA (MOMBUEY)		8.211	4,7%
USVB LA GUAREÑA (FUENTESAUÇO)		9.193	5,3%
USVB PUEBLA DE SANABRIA		5.193	3,0%
USVB TÁBARA		4.074	2,4%
USVB TORO		12.250	7,1%
USVB VILLALPANDO		7.707	4,4%
USVB ZAMORA CAPITAL		84.386	48,7%
USVB ZAMORA CAPITAL			
TOTAL ZAMORA	173.221	173.221	100,0%

TOTAL USVB CASTILLA Y LEÓN	2.393.987	2.478.859	103,5%
-----------------------------------	------------------	------------------	---------------

RECURSOS Y CARTERA DE SERVICIOS

2.1.- COBERTURA GEOGRÁFICA DE LOS RECURSOS UMES Y USVB



Superficie: 240.300 Km²
Total: 73.296 Km²
Porcentaje: 30,5%

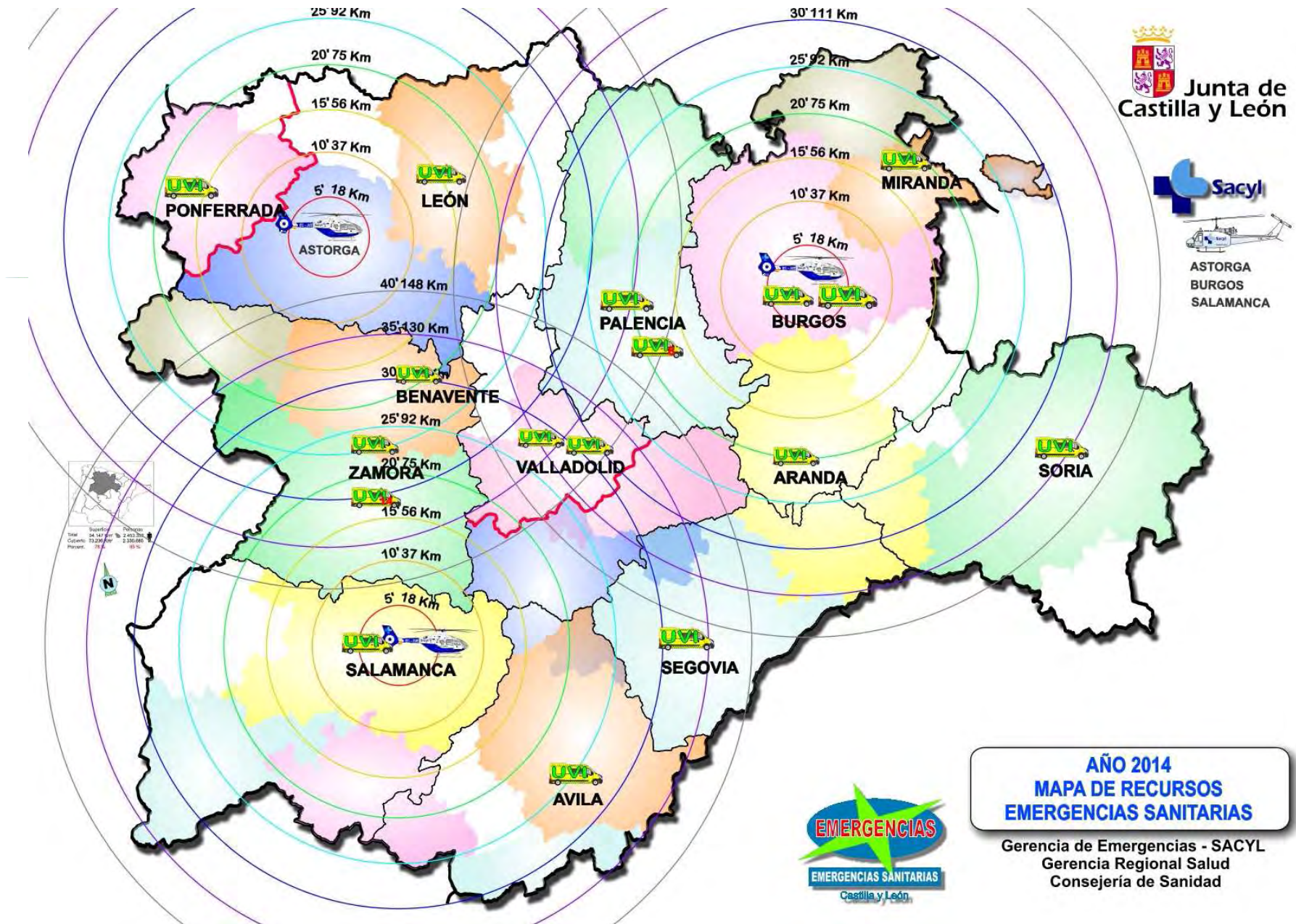
Personas: 2.400.000
Total: 2.330.000
Porcentaje: 97,1%

AÑO 2014
MAPA DE RECURSOS
EMERGENCIAS SANITARIAS



Gerencia de Emergencias - SACYL
Gerencia Regional Salud
Consejería de Sanidad

2.2. - COBERTURA GEOGRÁFICA DE LOS RECURSOS HELICOPTEROS Y UVI-TIH

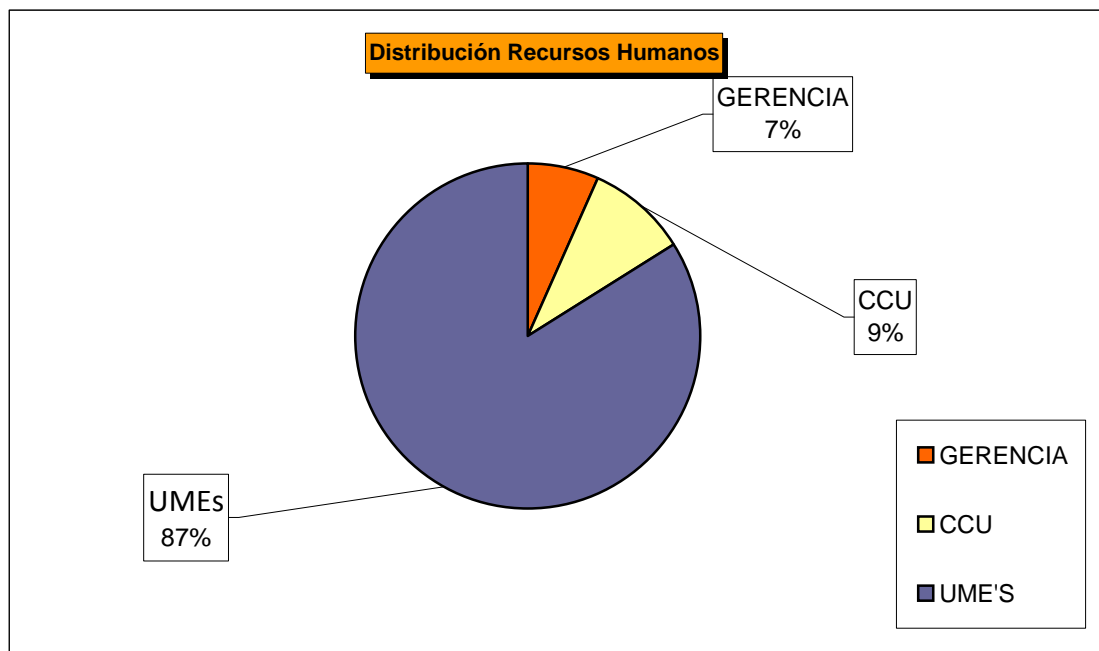


3.- RECURSOS HUMANOS

3.1. - RECURSOS HUMANOS POR GRUPOS

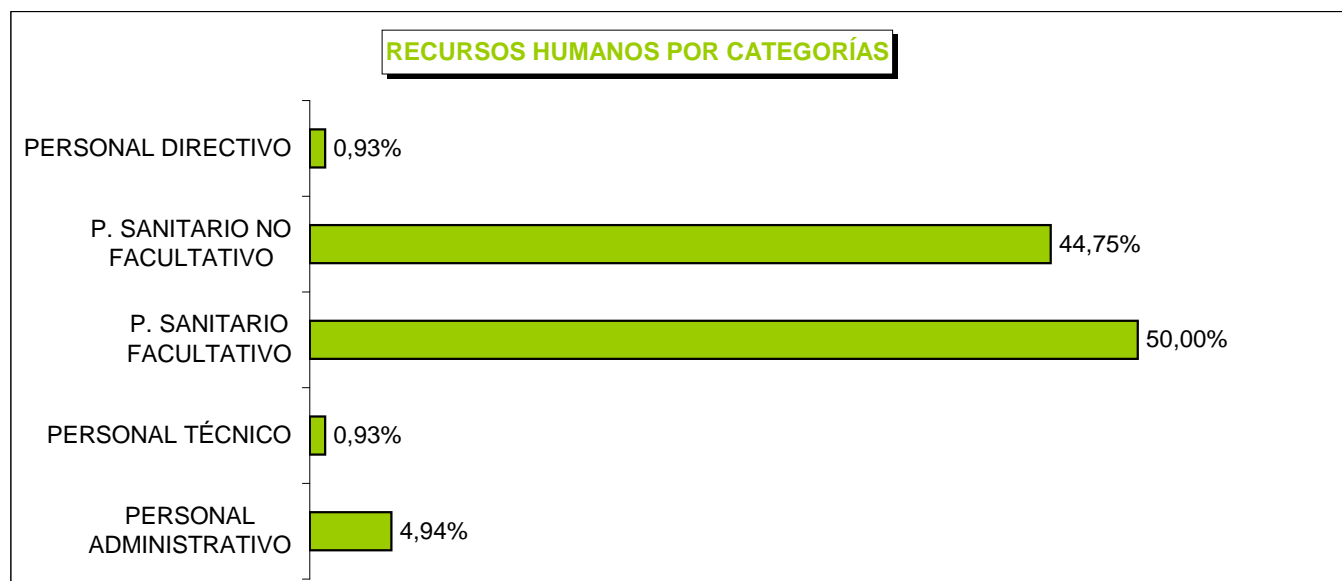
	GERENCIA	CCU-SACYL	UMEs	TOTAL
GRUPO A1	4	21	136	161
GRUPOA2	2	9	136	147
GRUPO B1	1	0	0	1
GRUPO B2	15	0	0	15
GRUPO E	0	0	0	0

TOTAL	22	30	272	324
--------------	-----------	-----------	------------	------------



3.2. - RECURSOS HUMANOS POR CATEGORÍAS PROFESIONALES

	GERENCIA	CCU-SACYL	UMES	TOTAL
P. DIRECTIVO	3	0	0	3
P. TÉCNICO	3	0	0	3
P. SANITARIO FACULTATIVO	0	21	136	157
P. SANITARIO NO FACULTATIVO	0	9	136	145
P. ADMINISTRATIVO	16	0	0	16
TOTAL	22	30	272	324



3.3. - PERSONAL DE EMPRESAS CONCERTADAS

CENTRO COORDINADOR DE URGENCIAS (CCU - SACYL)	20	Gestores sanitarios
UMES, HELICÓPTEROS, USVBS	1.117	Conductores, Pilotos y Técnicos de Transporte Sanitario (TTS)
PERSONAL SANITARIO DE HELICÓPTEROS Y UVI-TIH	146	Médicos y Enfermeros

TOTAL	1.283
--------------	--------------

TOTAL EQUIPO HUMANO	1.607
----------------------------	--------------

4 - RECURSOS ASISTENCIALES

4.1. - CENTRO COORDINADOR DE URGENCIAS (CCU-SACYL)

PLANTILLA:	Jefes de Sala Médicos reguladores Enfermeros reguladores Operadores de demanda Gestores sanitarios
ÁMBITO DE ACTUACIÓN:	Castilla y León
LOCALIZACIÓN:	Valladolid
DOTACIÓN MATERIAL	

ESTRUCTURA FÍSICA		EQUIPAMIENTO
CCU-SACYL		CENTRO COORDINADOR DE URGENCIAS
LOCALIZACIÓN	Nº	PLATAFORMA INTEGRAL SENECA - SANITARIA
VALLADOLID	1	Gestión de incidentes: •16 puestos de operación interactivos.gestión Integrada •Integración Cartográfica . GIS •Integración del módulo de localización de vehículos •Sistema de gestión administrativa por diferentes perfiles de usuarios Telefonía - Grabación: •Central telefónica. PABX.ACD.CTI •Líneas telefónicas: 4 líneas primarias, 4 líneas RTB •Integración de voz y datos •Grabadora y reproductora de voz •Sistema de explotación de la información •Salas de Respaldo

4.2. - UNIDADES MEDICALIZADAS DE EMERGENCIAS (UME)

PLANTILLA POR UNIDAD:	Médico, enfermero, conductor y técnico de transporte sanitario
ÁMBITO DE ACTUACIÓN:	Distribuidas por el territorio de la Comunidad según la tabla
DOTACIÓN MATERIAL	

ESTRUCTURA FÍSICA		EQUIPAMIENTO
UME		UNIDADES MEDICALIZADAS DE EMERGENCIAS
PROVINCIA	Nº	
ÁVILA	2	•Monitor desfibrilador ECG de 12/15 derivaciones y marcapasos externo •Respirador volumétrico •Bomba de perfusión •Pulsioxímetro •Capnógrafo •Tensiómetro •Sistema de aspiración •Sistema de aporte de oxígeno fijo y portátil •Balones resucitadores manuales: adulto - pediátrico •Equipos de intubación de adulto - pediátrico •Dispositivos alternativos para control de la vía aérea •Maletines de resucitación cardiopulmonar avanzada •Colchón de vacío •Corsé de extracción •Férula de tracción •Férulas para inmovilización de extremidades •Camilla de cuchara •Tabla espinal larga •Collarines cervicales •Inmovilizador de cabeza •Cinturón pélvico •Detector de monóxido de carbono •Sistemas de protección NBQ/EPIS (Equipos de Protección Individual)
BURGOS	4	
PALENCIA	2	
LEÓN	3	
SALAMANCA	3	
SEGOVIA	1	
SORIA	1	
VALLADOLID	4	
ZAMORA	3	
TOTAL UMES	23	

4.3. - HELICÓPTEROS SANITARIOS

PLANTILLA POR UNIDAD:
ÁMBITO DE ACTUACIÓN:
DOTACIÓN MATERIAL

Médico, enfermero, comandante piloto, copiloto y mecánico.
Distribuido por el territorio de la Comunidad según la tabla

ESTRUCTURA FÍSICA		EQUIPAMIENTO
HS		HELICÓPTEROS SANITARIOS
PROVINCIA	Nº	
BURGOS	1	<ul style="list-style-type: none"> •Monitor desfibrilador ECG de 12/15 derivaciones y marcapasos externo •Respirador volumétrico •Bomba de perfusión •Pulsioxímetro •Capnógrafo •Tensiómetro •Sistema de aspiración •Sistema de aporte de oxígeno fijo y portátil •Balones resucitadores manuales: adulto - pediátrico •Equipos de intubación de adulto - pediátrico •Dispositivos alternativos para control de la vía aérea •Maletines de resucitación cardiopulmonar avanzada •Colchón de vacío •Corsé de extracción •Férula de tracción •Férulas para inmovilización de extremidades •Camilla de cuchara •Tabla espinal larga •Collarines cervicales •Inmovilizador de cabeza •Detector de monóxido de carbono •Incubadora de transporte •IEPIS (Equipo de protección individual)
ASTORGA (LEÓN)	1	
SALAMANCA	1	
TOTAL HS	3	

4.4. - UNIDADES DE TRANSPORTE SANITARIO INTERHOSPITALARIO (UVI-TIH)

PLANTILLA POR UNIDAD:
ÁMBITO DE ACTUACIÓN:
DOTACION MATERIAL

Médico, enfermero, conductor y técnico de transporte sanitario
Distribuidas por el territorio de la Comunidad según la tabla

ESTRUCTURA FÍSICA		EQUIPAMIENTO
UVI		UNIDADES DE TRANSPORTE INTERHOSPITALARIO SECUNDARIO
PROVINCIA	Nº	
ÁVILA	1	<ul style="list-style-type: none"> •Monitor desfibrilador ECG de 12/15 derivaciones y marcapasos externo •Respirador volumétrico •Bomba de perfusión •Pulsioxímetro •Capnógrafo •Tensiómetro •Sistema de aspiración •Sistema de aporte de oxígeno fijo y portátil •Balones resucitadores manuales: adulto - pediátrico •Equipos de intubación de adulto - pediátrico •Dispositivos alternativos para control de la vía aérea •Maletines de resucitación cardiopulmonar avanzada •Colchón de vacío •Corsé de extracción •Férula de tracción •Férulas para inmovilización de extremidades •Camilla de cuchara •Tabla espinal larga •Collarines cervicales •Inmovilizador de cabeza •Cinturón pélvico •Detector de monóxido de carbono •Sistemas de protección NBQ •EPIS (Equipo de Portección Individual)
BURGOS	4	
LEÓN	2	
PALENCIA	2	
SALAMANCA	1	
SEGOVIA	1	
SORIA	1	
VALLADOLID	2	
ZAMORA	3	
TOTAL UVIS	17	

4.5. - UNIDADES DE SOPORTE VITAL BÁSICO (USVB)

PLANTILLA POR UNIDAD:
ÁMBITO DE ACTUACIÓN:
DOTACIÓN MATERIAL

Conductor y Técnico de Transporte Sanitario
Distribuidas por el territorio de la Comunidad según la tabla

ESTRUCTURA FÍSICA		EQUIPAMIENTO
USVB		UNIDADES DE SOPORTE VITAL BÁSICO
PROVINCIA	Nº	
ÁVILA	12	<ul style="list-style-type: none"> •Desfibrilador Semiautomático (DESA) •Pulsioxímetro •Tensiómetro •Sistema de aporte de oxígeno fijo y portátil •Sistema de aspiración •Balones resucitadores manuales: adulto - pediátrico •Maletines de resucitación cardiopulmonar básica •Colchón de vacío •Corsé de extracción •Férula de tracción •Férulas para inmovilización de extremidades •Camilla de cuchara •Tabla espinal larga •Collarines cervicales •Inmovilizador de cabeza •Detector de monóxido de carbono •EPIS (Equipo de Protección Individual)
BURGOS	17	
LEÓN	22	
PALENCIA	8	
SALAMANCA	15	
SEGOVIA	10	
SORIA	8	
VALLADOLID	14	
ZAMORA	11	
TOTAL USVB	117	

5. - DISTRIBUCIÓN DE LOS RECURSOS

5.1. - RATIO DE RECURSOS MÓVILES

	MEDIO RURAL *	MEDIO URBANO	TOTAL CASTILLA Y LEÓN
USVB	1 USVB / 11.532 Hab.	1 USVB / 58.402 Hab.	1 USVB / 20.746 Hab.
UME	1 UME / 90.333 Hab.	1 UME / 122.113 Hab.	1 UME / 105532 Hab.
HELICÓPTEROS			1 HS / 809.079 Hab.
UVI-TIH			1 UVI-TIH / 140,822 Hab.

* Se considera medio rural las Zonas Básicas de Salud clasificadas como semiurbanas y rurales

5.2. - AMBITO DE LOCALIZACION DE LOS RECURSOS MÓVILES

	MEDIO RURAL		MEDIO URBANO		TOTAL CASTILLA Y LEÓN
	RECURSOS	%	RECURSOS	%	RECURSOS
USVB**	94	80%	23	20%	117
UME **	12	52%	11	48%	23
UVI- TIH	5	30%	12	70%	17
HS	3	100%			3
TOTAL RECURSOS	114	71%	46	29%	160

** Se consideran UME, UVI-TIH y USVB urbanas a las que se encuentran en capitales de provincia. Las UME, UVI-TIH y USVB rurales son las restantes.

6. – CARTERA DE SERVICIOS DE LA GERENCIA DE EMERGENCIAS SANITARIAS

6.1- CENTRO COORDINADOR DE URGENCIAS- (CCU-SACYL)

Constituye el eje principal de un Servicio de Emergencias Sanitarias.

Su actividad se divide:

Responder a la demanda sanitaria urgente y emergente que se produce en el ámbito extrahospitalario. El CCU-Sacyl actúa siguiendo el modelo de “Regulación de la Demanda”. Se encarga de proporcionar la respuesta más adecuada a la demanda de la atención sanitaria de los ciudadanos, teniendo en cuenta el lugar y contexto en el que se produce y los recursos disponibles para satisfacer dicha demanda de un modo rápido, coordinado, efectivo, equitativo y eficiente. Sus funciones son:

- Recepción, clasificación y evaluación de las llamadas de los ciudadanos
- Localización geográfica del lugar donde se produce el incidente
- Puesta en marcha de la respuesta sanitaria más apropiada con la activación de los recursos y del personal sanitario.
- Consulta médica telefónica de problemas urgentes.
- Registro de las actuaciones y los historiales de los usuarios, así como emisión de informes y estadísticas.
- Coordinación con otros Organismos y Servicios intervinientes en las situaciones de urgencias, emergencia y catástrofe.

Ofrecer información sanitaria en relación con los Programas Especiales puestos en funcionamiento por la Gerencia Regional de Salud.

Estos programas se atienden a través de la línea 900

- Atención a la gripe estacional
- Asistencia al peregrino del Camino de Santiago
- Información del nivel de concentración de polen para pacientes alérgicos
- Consulta pediátrica

Estos servicios ofrecen al ciudadano la posibilidad de consultar sobre dudas diagnósticas, terapéuticas o solicitar información sobre cualquier tema relacionado con su salud (alimentación, localización de centros de salud, medidas higiénico-dietéticas, etc.). El valor añadido a este servicio lo proporciona el hecho de que al ofrecer esta prestación al ciudadano, se evita que la línea telefónica destinada a la atención urgente sea utilizada para consultar problemas que no revisten gravedad, o para solicitar información sanitaria.

Para ejercer estas funciones el CCU-Sacyl cuenta entre sus recursos humanos con Médicos y Personal de Enfermería Reguladores, estos profesionales tienen asignados perfiles operativos diferentes que les permiten participar en distintos procesos y así gestionar de manera eficiente toda aquella emergencia sanitaria de su competencia.

.Otros Servicios

- Gestión de los traslados secundarios o interhospitalarios.
- Gestión de las alertas epidemiológicas.
- Gestión de los traslados involuntarios.
- Código Ictus.
- Código Infarto.
- Código Gran Quemado

Son servicios en relación con otros niveles asistenciales y de ámbito regional, coordinando el CCU los traslados de los pacientes.

PERFILES OPERATIVOS DEL CCU – SACYL

Perfil Operativo	Procesos en los que actúa	Funciones
Jefes de Sala	Supervisión	<ul style="list-style-type: none"> - Revisión diaria del correcto funcionamiento del CCU - Registro de los problemas que se generen en el CCU - Revisión de los incidentes de especial seguimiento - Supervisión de la actividad que se está desarrollando en el CCU - Colaboración con la Coordinadora del CCU en la gestión de los Accidentes de Múltiples Víctimas
	Atención Especializada	<ul style="list-style-type: none"> - Tipificación de la patología del paciente - Asignación del recurso - Orientación al paciente - Coordinación y Soporte a los recursos movilizados - Apoyo a facultativos - Control del proceso asistencial
	Seguimiento del incidente	<ul style="list-style-type: none"> - Gestión recursos movilizados - Soporte sanitario al 112 / Atención Primaria - Soporte a los recursos movilizados

Perfil Operativo	Procesos en los que actúa	Funciones
Médico Regulador	Atención Especializada	<ul style="list-style-type: none"> - Tipificación de la patología del paciente - Asignación del recurso - Orientación al paciente - Coordinación y Soporte a los recursos movilizados - Apoyo a facultativos - Control del proceso asistencial
	Seguimiento del incidente	<ul style="list-style-type: none"> - Gestión recursos movilizados - Soporte sanitario al 112 / Atención Primaria - Soporte a los recursos movilizados

Perfil Operativo	Procesos en los que actúa	Funciones
P. Enfermería Regulator	Atención a los Programas Especiales: Telepediatría, Camino de Santiago, Gripe y Niveles de Polen CyL.	<ul style="list-style-type: none"> - Atender las llamadas que se producen desde el teléfono 900 222000 - Valorar si sólo se solicita información o se trata de una demanda sanitaria - Proporcionar la información con la mayor exactitud posible. - Asignar el recurso más adecuado.
	Atención Especializada	<ul style="list-style-type: none"> - Atención y gestión de las solicitudes de transporte sanitario urgente realizadas por Atención Primaria - Orientación al paciente - Coordinación, seguimiento y soporte a los recursos movilizados - Control del proceso asistencial
	Seguimiento del incidente	<ul style="list-style-type: none"> - Gestión recursos movilizados - Soporte sanitario al 112 - Soporte a los recursos movilizados

Perfil Operativo	Procesos en los que actúa	Funciones
Operadores de demanda sanitaria	Atención a la demanda sanitaria	<ul style="list-style-type: none"> - Recepción de las llamadas de los ciudadanos - Clasificación de las llamadas - Toma de datos del paciente - Localización del incidente - Tipifica el incidente y lo valida - Transferencia del incidente al personal sanitario regulador - Resolución de llamadas no asistenciales

Perfil Operativo	Procesos en los que actúa	Funciones
Gestores de recursos	Gestión del incidente	<ul style="list-style-type: none"> - Movilización de recursos - Control y seguimiento de los recursos movilizados - Soporte sanitario al 112/ Atención Primaria
	Soporte a recursos	<ul style="list-style-type: none"> - Recepción de llamadas estatus - Recepción de llamadas coordinación recurso - Registro de estatus en sistema
	Recogida de información	<ul style="list-style-type: none"> - Llamadas a recursos - Solicitud / Registros de datos de la Historia Clínica del paciente

6.2 - UNIDADES MEDICALIZADAS DE EMERGENCIAS y HELICÓPTEROS SANITARIOS

Son vehículos sanitarios que cuentan con los recursos humanos y técnicos necesarios para realizar un diagnóstico de emergencia, estabilización de pacientes mediante técnicas de soporte vital avanzado y control de pacientes durante el traslado.

Funciones:

- Atención sanitaria a las urgencias y emergencias extrahospitalarias en el mismo lugar en el que se produce la enfermedad o accidente.
- Traslado de los pacientes que lo requieran en las adecuadas condiciones clínicas de soporte y mantenimiento hasta el Centro Sanitario.
- Gestionar y prestar asistencia sanitaria en los accidentes con múltiples víctimas.
- Formar parte de los equipos de alerta y prevención en los dispositivos de riesgo previsible.

6.3. – UNIDADES DE TRANSPORTE SANITARIO INTERHOSPITALARIO I (UVI-TIH)

Son vehículos sanitarios cuyo servicio a prestar consiste en el traslado de pacientes desde un centro sanitario, generalmente hospitales, cualquiera que sea la categoría de estos y que precisen para ello una ambulancia clase C y acompañamiento por personal sanitario hasta el centro sanitario receptor.

Este personal sanitario será de la empresa adjudicataria.

La prescripción del transporte sanitario urgente secundario o interhospitalario se efectuará, salvo que resulte imposible por su naturaleza, en el documento normalizado que Sacyl establezca al respecto. Este documento podría tener soporte papel, electrónico o magnético y será transferido al CCU en el plazo, medio y forma que se establezca de común acuerdo, en función de la naturaleza y circunstancias de los servicios a realizar.

6.4. – UNIDADES DE SOPORTE VITAL BÁSICO Y AMBULANCIAS CONVENCIONALES DE URGENCIAS

Son vehículos sanitarios que cuentan con los recursos humanos y técnicos necesarios para realizar el traslado urgente de pacientes y prestar soporte vital básico instrumentalizado.

Funciones:

- Atención sanitaria a las urgencias en el mismo lugar en el que se producen, prestando soporte vital básico instrumentalizado.
- Traslado de los pacientes que lo requieran en las adecuadas condiciones hasta el Centro Sanitario.

6.5. – OTROS NIVELES ASISTENCIALES INTERVINIENTES EN LA ATENCIÓN URGENTE

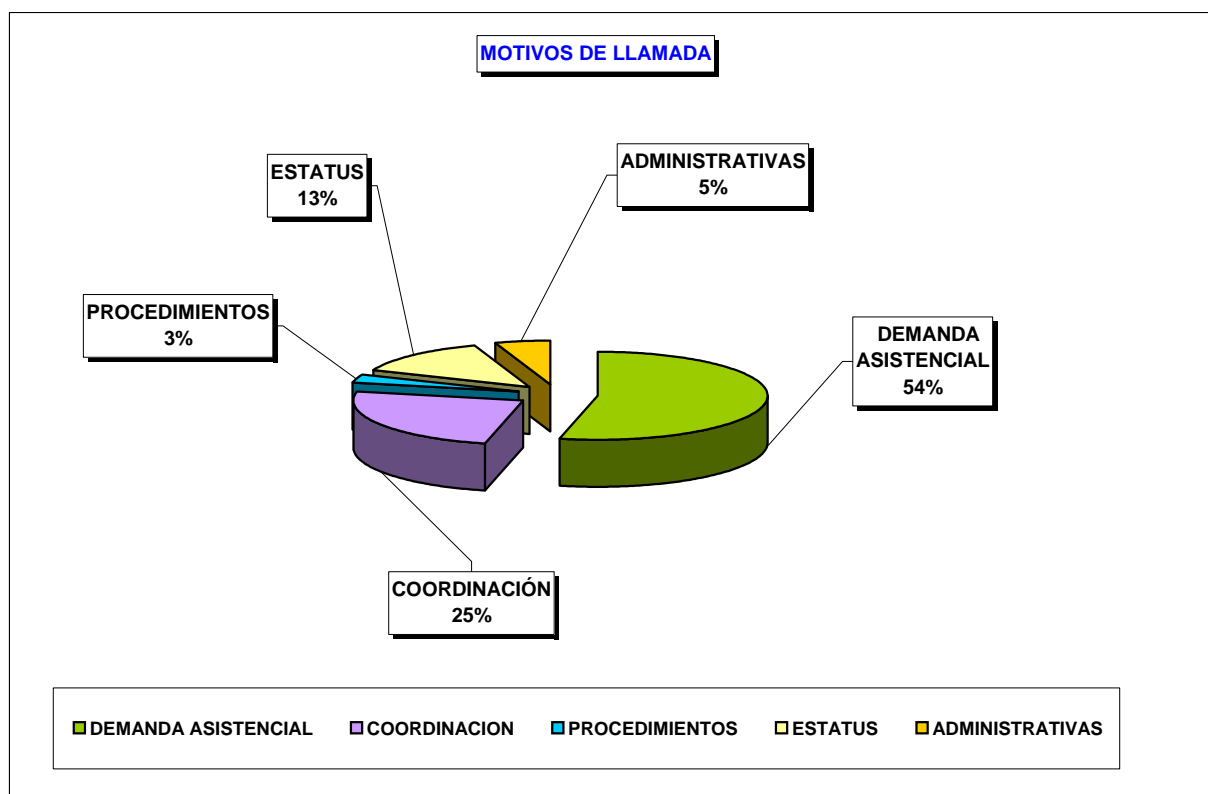
- Coordinación con los Servicios de Urgencia de Atención Primaria.
- Coordinación con los Servicios de Urgencia Hospitalarios.

ACTIVIDAD ASISTENCIAL

7 - INDICADORES DE ACTIVIDAD

7.1 - LLAMADAS RECIBIDAS EN EMERGENCIAS SANITARIAS

NÚMERO TOTAL DE LLAMADAS A EMERGENCIAS SANITARIAS	426.225
MEDIA DIARIA DE LLAMADAS A EMERGENCIAS SANITARIAS	1.168
TIPOS DE LLAMADAS	
DEMANDA ASISTENCIAL	228.744
COORDINACIÓN	105.566
PROCEDIMIENTOS	12.662
ESTATUS	57.297
ADMINISTRATIVAS	21.956



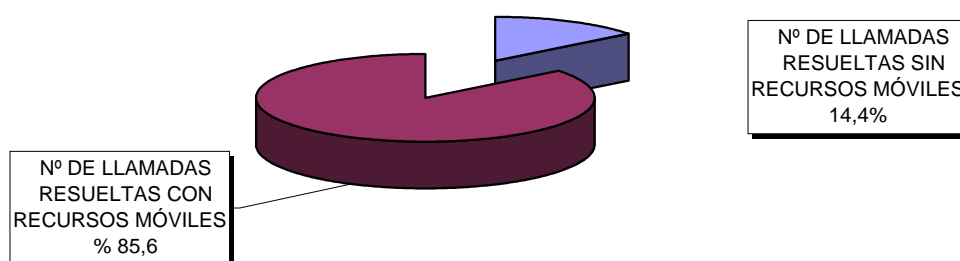
7.1.1. - LLAMADAS A EMERGENCIAS SANITARIAS POR PROVINCIAS

PROVINCIA	Llamadas a Emergencias Sanitarias - 2014	
ÁVILA	31.773	7,5%
BURGOS	58.238	13,7%
LEÓN	67.597	15,9%
PALENCIA	30.159	7,1%
SALAMANCA	51.577	12,1%
SEGOVIA	25.223	5,9%
SORIA	15.240	3,6%
VALLADOLID	113.643	26,7%
ZAMORA	32.775	7,7%
TOTAL CASTILLA Y LEÓN	426.225	100%

7.1.2. - RESOLUCIÓN DE LLAMADAS DE DEMANDA ASISTENCIAL

Nº TOTAL DE LLAMADAS DE DEMANDA ASISTENCIAL	228.744
Nº DE LLAMADAS RESUELTAS CON RECURSOS MÓVILES	195.714
% sobre total de llamadas de usuarios	85,6%
Nº DE LLAMADAS RESUELTAS SIN RECURSOS MÓVILES	33.030
% sobre total de llamadas de usuarios	14,4%

RESOLUCIÓN DE LLAMADAS DE DEMANDA ASISTENCIAL



7.1.2.1 LLAMADAS DE DEMANDA ASISTENCIAL POR PROVINCIAS

PROVINCIA	Llamadas a Emergencias Sanitarias - 2013	
ÁVILA	16.943	7,4%
BURGOS	33.650	14,7%
LEÓN	40.083	17,5%
PALENCIA	15.753	6,9%
SALAMANCA	30.475	13,3%
SEGOVIA	12.779	5,6%
SORIA	7.998	3,5%
VALLADOLID	53.357	23,3%
ZAMORA	17.706	7,7%
TOTAL CASTILLA Y LEÓN	228.744	100%

7.1.2.2 ALERTANTES

ALERTANTES	
ATENCIÓN PRIMARIA	17,5%
PACIENTE O FAMILIAR	67,4%
TESTIGO	5,7%
FUERZAS DE SEGURIDAD	0,8%
OTROS	8,6%

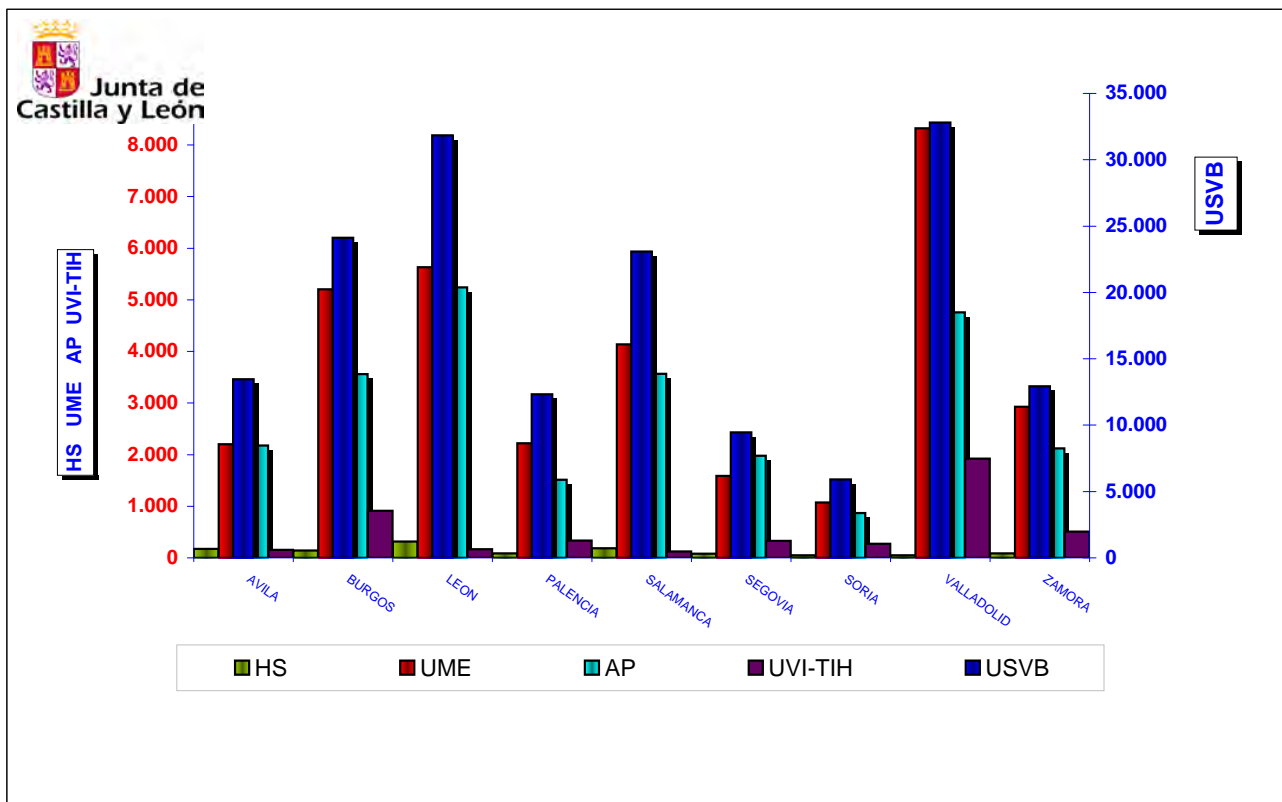
7.2 - RECURSOS SANITARIOS EMPLEADOS

7.2.1 - INTERVENCIONES DE RECURSOS DE EMERGENCIAS

RECURSOS	NÚMERO	%
Médico Regulador	33.030	12,5%
UME	33.309	12,6%
Helicóptero	1.178	0,4%
UVI-TIH	4.729	1,8%
USVB	165.929	62,8%
Otros	204	0,1%
Atención Primaria	25.777	9,8%
TOTAL	264.156	100%

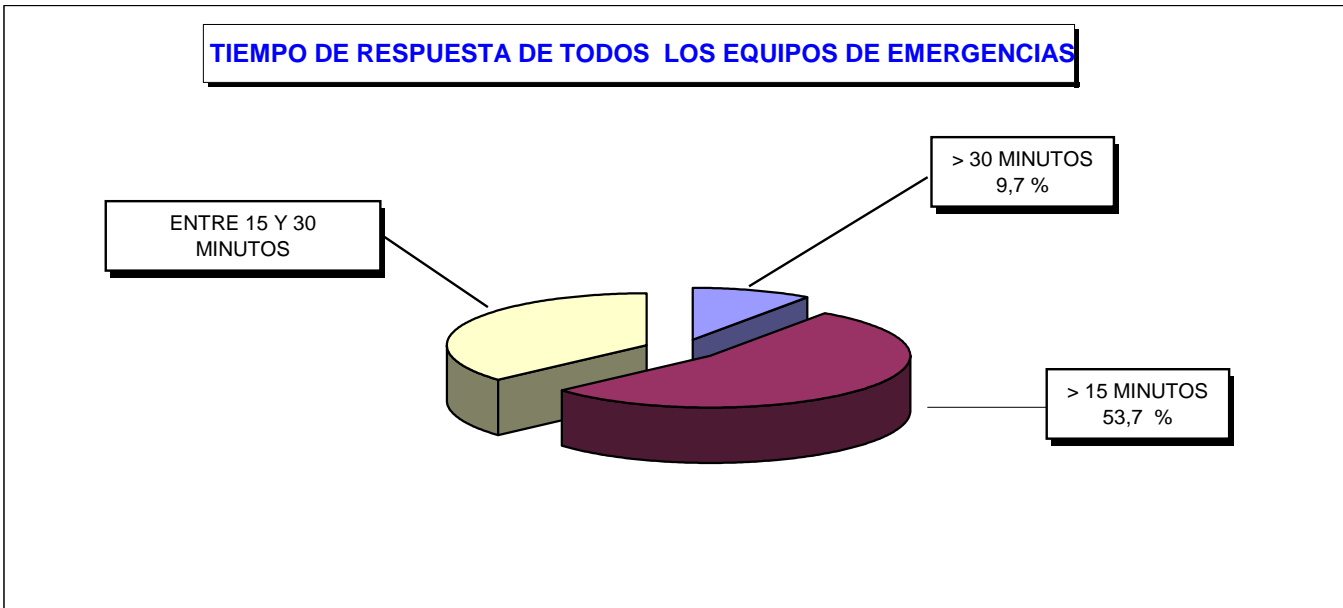
7.2.2 - INTERVENCIONES DE RECURSOS MOVILES POR PROVINCIAS

	UME	HS	UVI-TIH	USVB	AP	TOTAL
AVILA	2.199	173	154	13.462	2.177	18.165
BURGOS	5.205	145	914	24.115	3.561	33.940
LEON	5.631	315	168	31.848	5.239	43.201
PALENCIA	2.221	88	332	12.338	1.516	16.495
SALAMANCA	4.138	188	122	23.083	3.564	31.095
SEGOVIA	1.588	82	330	9.446	1.980	13.426
SORIA	1.074	49	276	5.918	866	8.183
VALLADOLID	8.323	51	1.922	32.798	4.755	47.849
ZAMORA	2.930	87	511	12.921	2.119	18.568
TOTAL	33.309	1.178	4.729	165.929	25.777	230.922

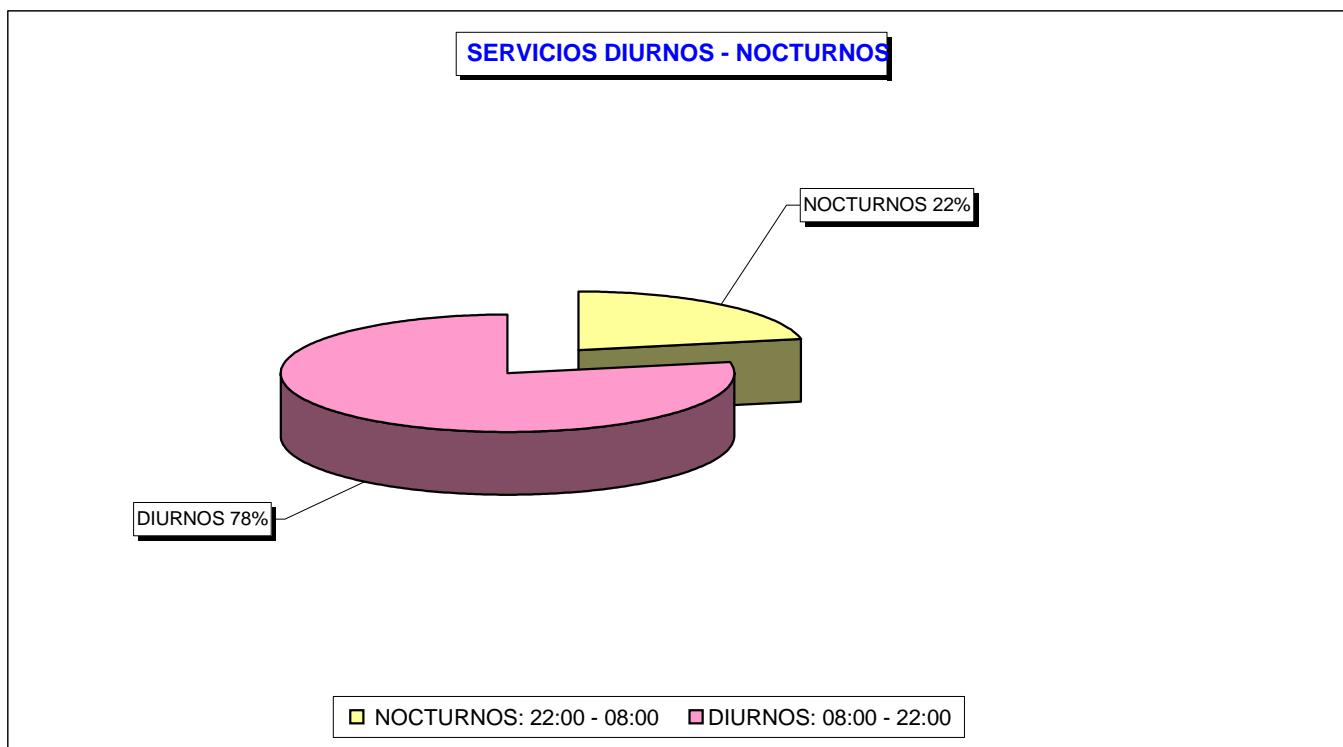


7.2.3. TIEMPO DE RESPUESTA DE LOS EQUIPOS DE EMERGENCIAS

AÑO 2014	
UME	11:17
HS	26:01
USVB	12:37



7.2.4. DISTRIBUCIÓN HORARIA DE LAS INTERVENCIONES



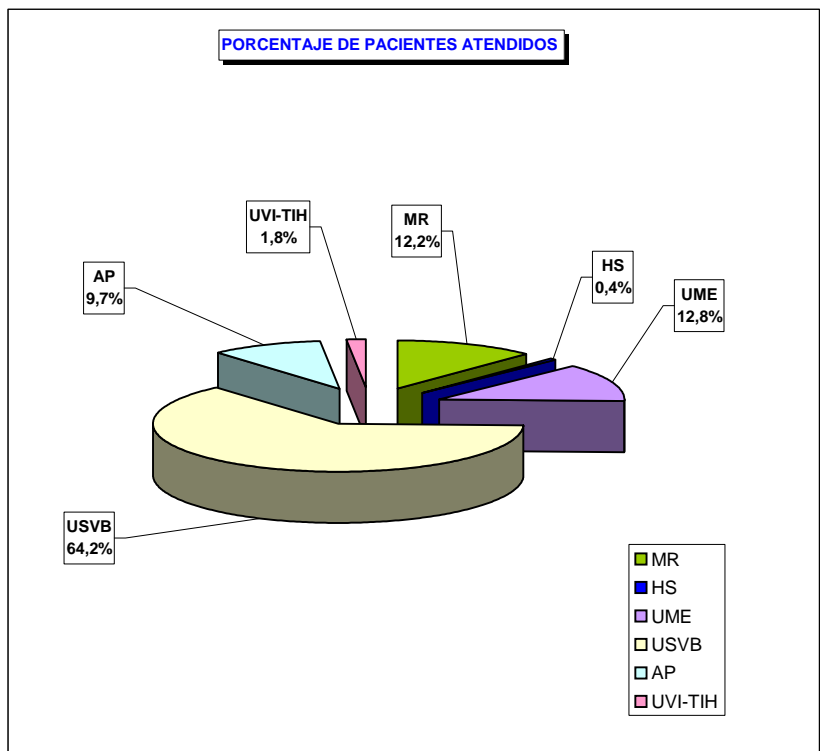
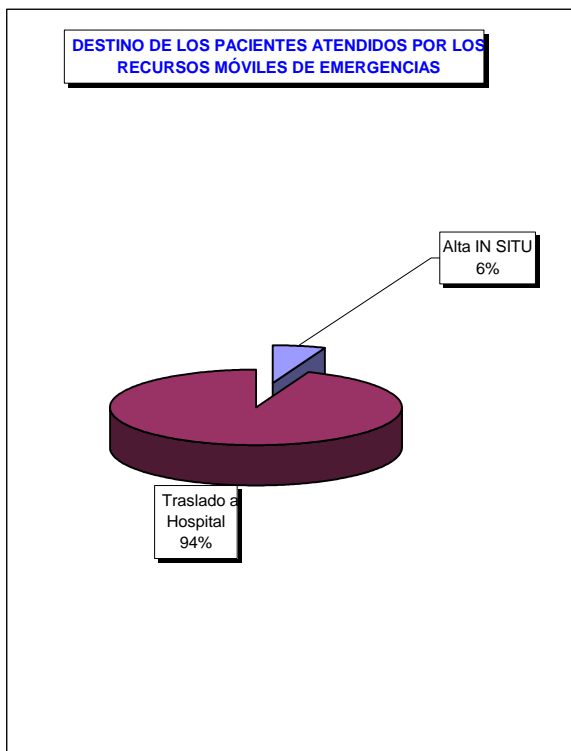
7.3. - PACIENTES ATENDIDOS

7.3.1 PACIENTES ATENDIDOS: 231.336

7.3.2 PACIENTES ATENDIDOS POR RECURSOS Y PROVINCIAS

*Un paciente puede precisar la intervención de más de un recurso asistencial

PROVINCIAS	TOTAL	MR	%	UME	%	HS	%	UVI-TIH	%	USVB	%	AP	%
ÁVILA	20.317	1.941	9,6%	2.258	11,1%	173	0,9%	154	0,8%	13.612	67,0%	2.179	10,7%
BURGOS	37.960	4.338	11,4%	5.328	14,0%	157	0,4%	914	2,4%	24.420	64,3%	3.563	9,4%
LEÓN	47.894	4.137	8,6%	5.750	12,0%	315	0,7%	168	0,4%	32.292	67,4%	5.246	11,0%
PALENCIA	18.073	1.545	8,5%	2.281	12,6%	89	0,5%	332	1,8%	12.487	69,1%	1.517	8,4%
SALAMANCA	35.798	4.320	12,1%	4.222	11,8%	191	0,5%	122	0,3%	23.342	65,2%	3.569	10,0%
SEGOVIA	15.177	1.734	11,4%	1.625	10,7%	82	0,5%	330	2,2%	9.600	63,3%	1.982	13,1%
SORIA	9.125	961	10,5%	1.086	11,9%	49	0,5%	276	3,0%	6.007	65,8%	868	9,5%
VALLADOLID	58.294	11.774	20,2%	8.450	14,5%	52	0,1%	1.922	3,3%	33.106	56,8%	4.758	8,2%
ZAMORA	20.225	1.780	8,8%	3.008	14,9%	89	0,4%	511	2,5%	13.073	64,6%	2.121	10,5%
TOTAL CASTILLA Y LEÓN	266.206 *	32.530	12,2%	34.008	12,8%	1.197	0,4%	4.729	1,8%	167.939	63,1%	25.803	9,7%



7.4. - UNIDADES MEDICALIZADAS DE EMERGENCIAS (UMES)

ACTIVIDAD UMES - TOTAL CASTILLA Y LEÓN						
	UMES - INTERVENCIONES			UMES - PACIENTES		
MES	TOTAL	MEDIA DIARIA SERVICIOS	PROMEDIO DIARIO POR UME	TOTAL	MEDIA DIARIA PACIENTES	PROMEDIO DIARIO POR UME
ENERO	2.843	91,7	4,0	2.903	93,6	4,1
FEBRERO	2.411	86,1	3,7	2.463	88,0	3,8
MARZO	2.809	90,6	3,9	2.858	92,2	4,0
ABRIL	2.792	93,1	4,0	2.845	94,8	4,1
MAYO	2.680	86,5	3,8	2.742	88,5	3,8
JUNIO	2.764	92,1	4,0	2.823	94,1	4,1
JULIO	2.906	93,7	4,1	2.974	95,9	4,2
AGOSTO	2.817	90,9	4,0	2.885	93,1	4,0
SEPTIEMBRE	2.759	92,0	4,0	2.816	93,9	4,1
OCTUBRE	2.858	92,2	4,0	2.921	94,2	4,1
NOVIEMBRE	2.768	92,3	4,0	2.815	93,8	4,1
DICIEMBRE	2.902	93,6	4,1	2.963	95,6	4,2
TOTAL	33.309	91,3	4,0	34.008	93,2	4,1

PROMEDIO DIARIO DE INTERVENCIONES POR UME EN CASTILLA Y LEÓN	4,0
---	------------

PROMEDIO DIARIO DE PACIENTES ATENDIDOS POR UME EN CASTILLA Y LEÓN	4,1
--	------------

INTERVENCIONES	UMES URBANAS *	UMES RURALES **
TOTAL	21.818	11.491
PROMEDIO/DIA	6,6	2,2

PACIENTES ATENDIDOS	UMES URBANAS *	UMES RURALES **
TOTAL	22.462	10.923
PROMEDIO/DIA	6,8	2,1

* UMES Urbanas: son las ubicadas en las nueve capitales

** UMES Rurales: son las restantes

UNIDADES MEDICALIZADAS DE EMERGENCIA - AÑO 2014

NUMERO TOTAL DE INTERVENCIONES UMES																								
MES	ÁVILA	ARENAS DE SAN PEDRO	BURGOS	ARANDA DE DUERO	MIRANDA DE EBRO	MEDINA DE POMAR	LEÓN	LA BANEZA	PONFERRADA	PALENCIA	CERVERA DE PISUERGA	SALAMANCA	CIUDAD RODRIGO	BÉJAR	SEGOVIA	SORIA	VALLADOLID I	VALLADOLID II	VALLADOLID III	MEDINA DEL CAMPO	ZAMORA	BENAVENTE	PUEBLA DE SANABRIA	TOTAL
ENERO	122	46	218	79	88	40	258	90	137	161	33	220	66	73	131	99	249	195	229	80	130	66	33	2.843
FEBRERO	87	51	195	86	69	53	201	76	129	140	35	175	50	49	99	83	202	164	194	63	130	61	19	2.411
MARZO	113	60	198	98	94	47	213	90	178	142	43	250	76	55	122	93	222	188	227	73	135	75	17	2.809
ABRIL	126	50	193	71	89	67	223	90	145	134	43	212	74	61	116	71	215	197	249	90	149	87	40	2.792
MAYO	105	60	200	90	84	48	200	107	144	143	42	207	62	66	120	90	207	189	238	62	115	65	37	2.681
JUNIO	123	58	208	76	87	63	223	77	149	145	38	215	67	59	125	100	200	167	234	77	149	82	43	2.765
JULIO	119	62	215	114	93	57	224	119	149	155	38	213	74	75	118	83	193	181	256	90	130	98	51	2.907
AGOSTO	113	89	192	115	93	86	204	131	160	137	57	191	98	65	135	83	167	149	199	85	131	75	62	2.817
SEPTIEMBRE	115	67	202	115	78	67	221	84	164	146	40	227	56	65	133	75	176	184	228	72	129	86	29	2.759
OCTUBRE	105	68	207	94	90	51	213	91	164	151	46	254	64	59	127	91	196	197	242	88	158	78	25	2.859
NOVIEMBRE	118	43	219	88	84	42	215	88	144	139	34	238	61	60	129	89	216	196	251	79	135	70	30	2.768
DICIEMBRE	111	66	244	84	99	41	234	102	134	145	38	235	75	47	118	95	230	181	270	79	161	75	34	2.898
TOTAL	1.357	720	2.491	1.110	1.048	662	2.629	1.145	1.797	1.738	487	2.637	823	734	1.473	1.052	2.473	2.188	2.817	938	1.652	918	420	33.309

UNIDADES MEDICALIZADAS DE EMERGENCIA - AÑO 2014

PROMEDIO DIARIO DE INTERVENCIONES POR UMES

MES	AVILA	ARENAS DE SAN PEDRO	BURGOS	ARANDA DE DUERO	MIRANDA DE EBRO	MEDINA DE POMAR	LEÓN	LA BANEZA	PONFERRADA	PALENCIA	CERVERA DE PISUERGA	SALAMANCA	CIUDAD RODRIGO	BÉJAR	SEGOVIA	SORIA	VALLADOLID I	VALLADOLID II	VALLADOLID III	MEDINA DEL CAMPO	ZAMORA	BENAVENTE	PUEBLA DE SANABRIA	TOTAL
ENERO	3,9	1,5	7,0	2,5	2,8	1,3	8,3	2,9	4,4	5,2	1,1	7,1	2,1	2,4	4,2	3,2	8,0	6,3	7,4	2,6	4,2	2,1	1,1	4,0
FEBRERO	3,1	1,8	7,0	3,1	2,5	1,9	7,2	2,7	4,6	5,0	1,3	6,3	1,8	1,8	3,5	3,0	7,2	5,9	6,9	2,3	4,6	2,2	0,7	3,7
MARZO	3,6	1,9	6,4	3,2	3,0	1,5	6,9	2,9	5,7	4,6	1,4	8,1	2,5	1,8	3,9	3,0	7,2	6,1	7,3	2,4	4,4	2,4	0,5	3,9
ABRIL	4,2	1,7	6,4	2,4	3,0	2,2	7,4	3,0	4,8	4,5	1,4	7,1	2,5	2,0	3,9	2,4	7,2	6,6	8,3	3,0	5,0	2,9	1,3	4,0
MAYO	3,4	1,9	6,5	2,9	2,7	1,5	6,5	3,5	4,6	4,6	1,4	6,7	2,0	2,1	3,9	2,9	6,7	6,1	7,7	2,0	3,7	2,1	1,2	3,8
JUNIO	4,1	1,9	6,9	2,5	2,9	2,1	7,4	2,6	5,0	4,8	1,3	7,2	2,2	2,0	4,2	3,3	6,7	5,6	7,8	2,6	5,0	2,7	1,4	4,0
JULIO	3,8	2,0	6,9	3,7	3,0	1,8	7,2	3,8	4,8	5,0	1,2	6,9	2,4	2,4	3,8	2,7	6,2	5,8	8,3	2,9	4,2	3,2	1,6	4,1
AGOSTO	3,6	2,9	6,2	3,7	3,0	2,8	6,6	4,2	5,2	4,4	1,8	6,2	3,2	2,1	4,4	2,7	5,4	4,8	6,4	2,7	4,2	2,4	2,0	4,0
SEPTIEMBRE	3,8	2,2	6,7	3,8	2,6	2,2	7,4	2,8	5,5	4,9	1,3	7,6	1,9	2,2	4,4	2,5	5,9	6,1	7,6	2,4	4,3	2,9	1,0	4,0
OCTUBRE	3,4	2,2	6,7	3,0	2,9	1,6	6,9	2,9	5,3	4,9	1,5	8,2	2,1	1,9	4,1	2,9	6,3	6,4	7,8	2,8	5,1	2,5	0,8	4,0
NOVIEMBRE	3,9	1,4	7,3	2,9	2,8	1,4	7,2	2,9	4,8	4,6	1,1	7,9	2,0	2,0	4,3	3,0	7,2	6,5	8,4	2,6	4,5	2,3	1,0	4,0
DICIEMBRE	3,6	2,1	7,9	2,7	3,2	1,3	7,5	3,3	4,3	4,7	1,2	7,6	2,4	1,5	3,8	3,1	7,4	5,8	8,7	2,5	5,2	2,4	1,1	4,1
TOTAL	3,7	2,0	6,8	3,0	2,9	1,8	7,2	3,1	4,9	4,8	1,3	7,2	2,3	2,0	4,0	2,9	6,8	6,0	7,7	2,6	4,5	2,5	1,2	4,0

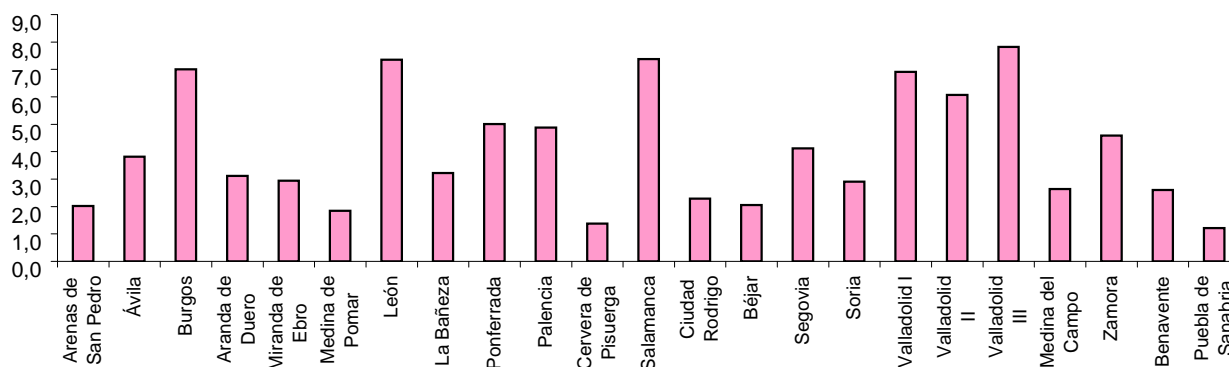
**PACIENTES ATENDIDOS POR LAS UMES
AÑO 2014**

UME	TOTAL PACIENTES ATENDIDOS	MEDIA DIARIA por UME
Arenas de San Pedro	737	2,0
Ávila	1.393	3,8
Burgos	2.555	7,0
Aranda de Duero	1.136	3,1
Miranda de Ebro	1.073	2,9
Medina de Pomar	672	1,8
León	2.686	7,4
La Bañeza	1.175	3,2
Ponferrada	1.827	5,0
Palencia	1.780	4,9
Cervera de Pisuerga	504	1,4
Salamanca	2.694	7,4
Ciudad Rodrigo	837	2,3
Béjar	748	2,0
Segovia	1.502	4,1
Soria	1.063	2,9
Valladolid I	2.523	6,9
Valladolid II	2.214	6,1
Valladolid III	2.855	7,8
Medina del Campo	965	2,6
Zamora	1.676	4,6
Benavente	949	2,6
Puebla de Sanabria	444	1,2
TOTAL CASTILLA Y LEÓN	34.008	4,1

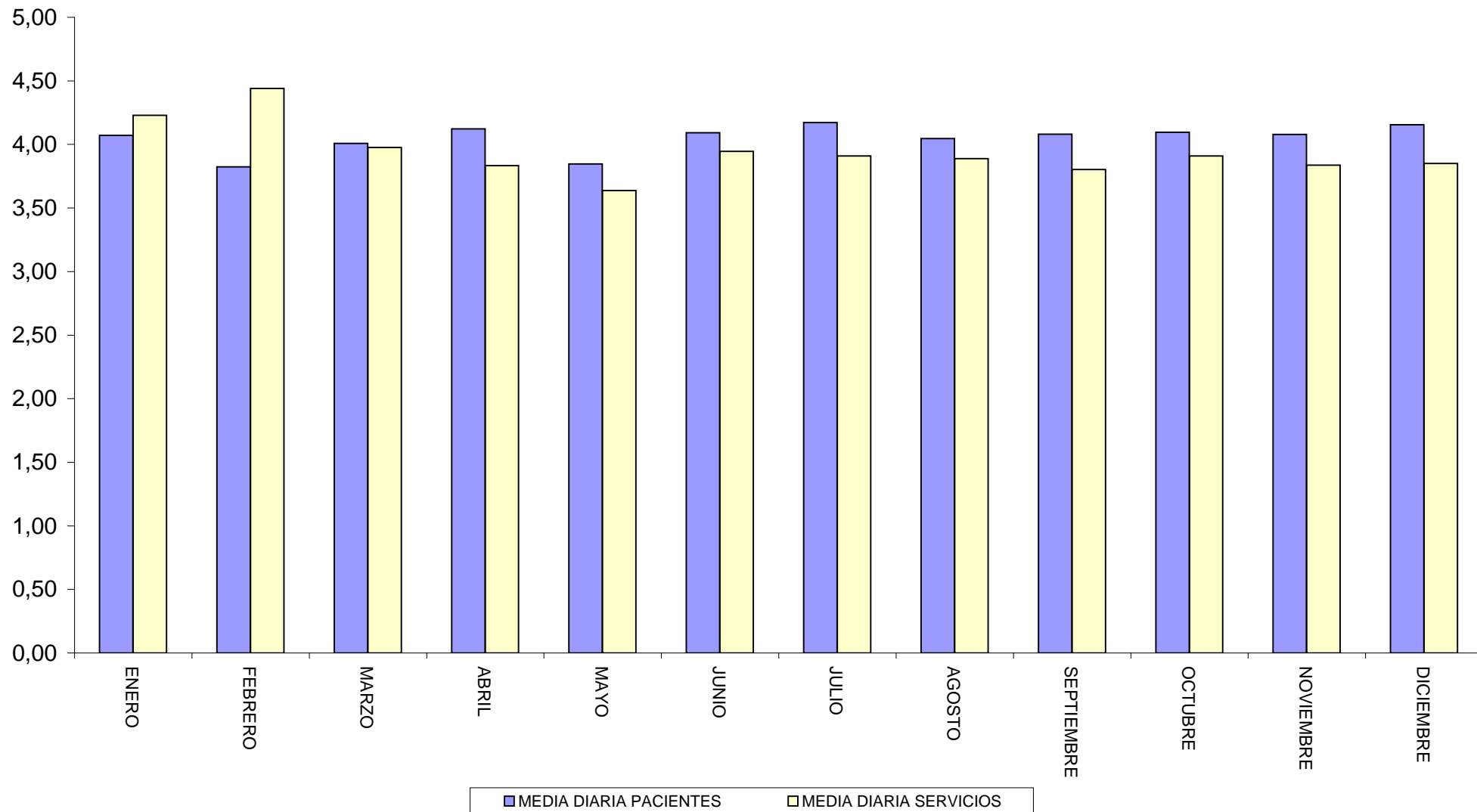
*UME Valladolid II: Funciona 16 horas al día.

*Restantes UMES: 24 horas diarias de funcionamiento.

PROMEDIO DIARIO DE PERSONAS ATENDIDAS POR LAS UMES

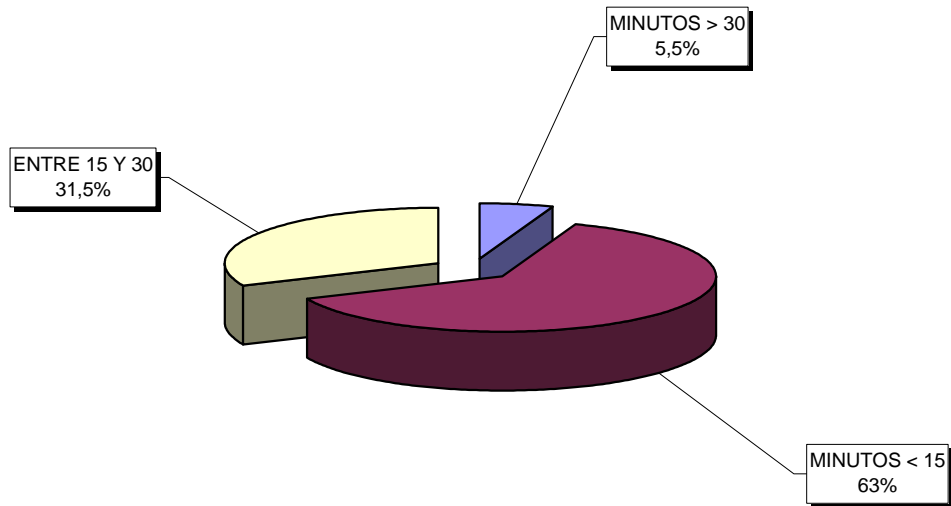


PROMEDIO DEL NÚMERO DE INTERVENCIONES Y PACIENTES DIARIOS ATENDIDOS CON UME

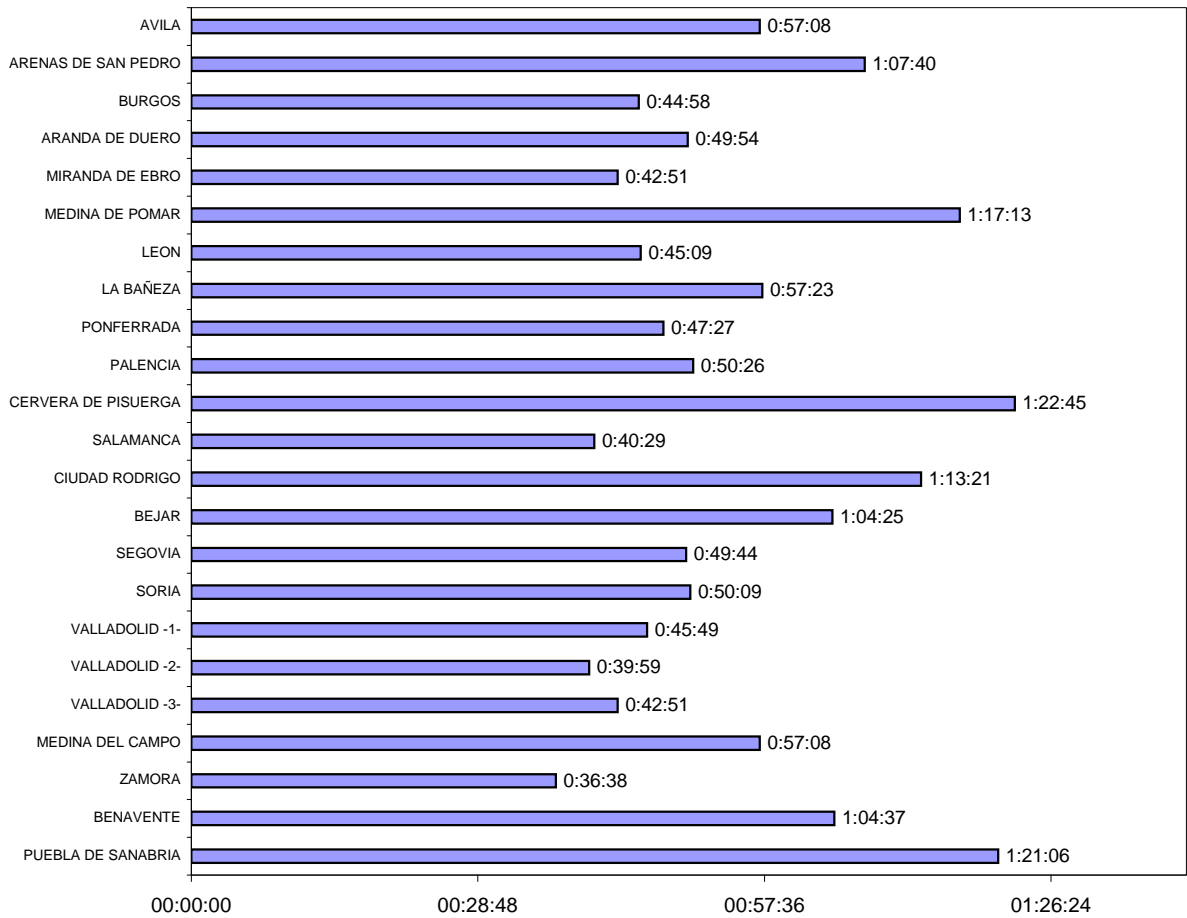


TIEMPOS MEDIOS EMPLEADOS POR LAS UMES

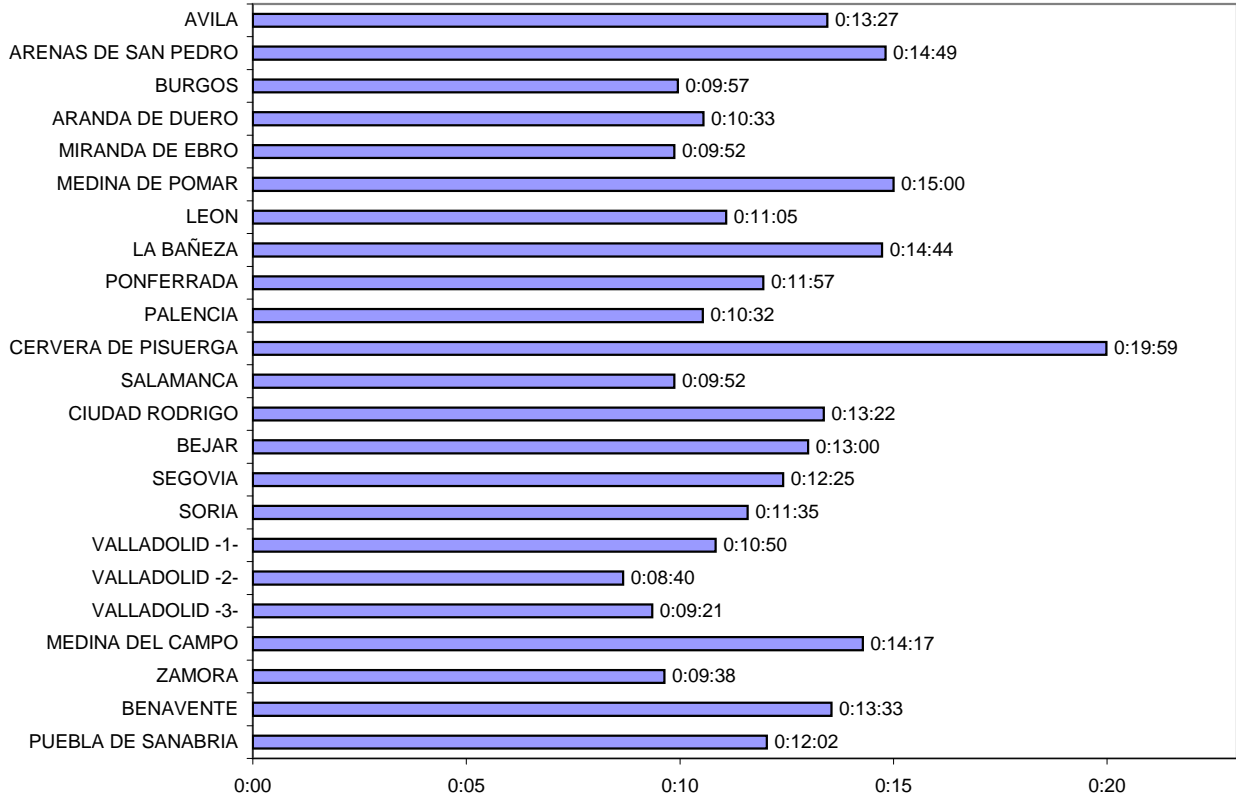
TIEMPO DE RESPUESTA UMES - Porcentaje



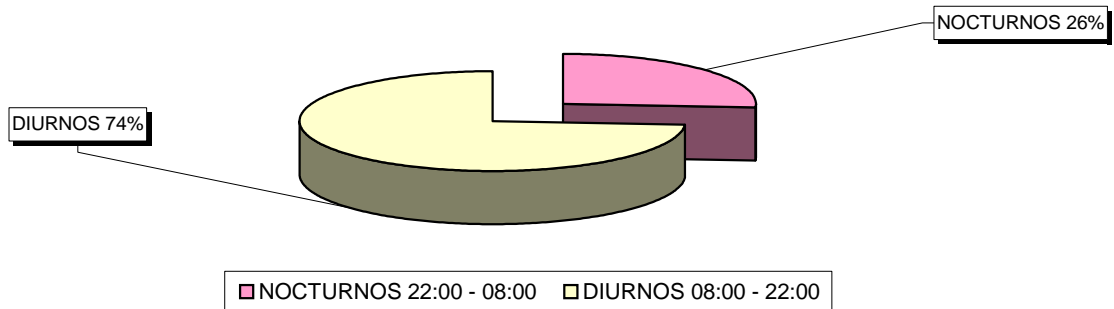
TIEMPO MEDIO DE OCUPACIÓN POR UME



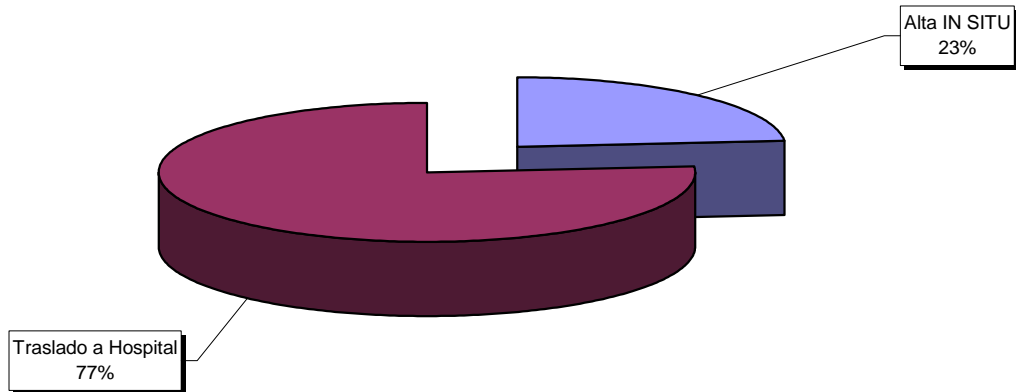
TIEMPO MEDIO DE ACCESO AL PACIENTE POR UME



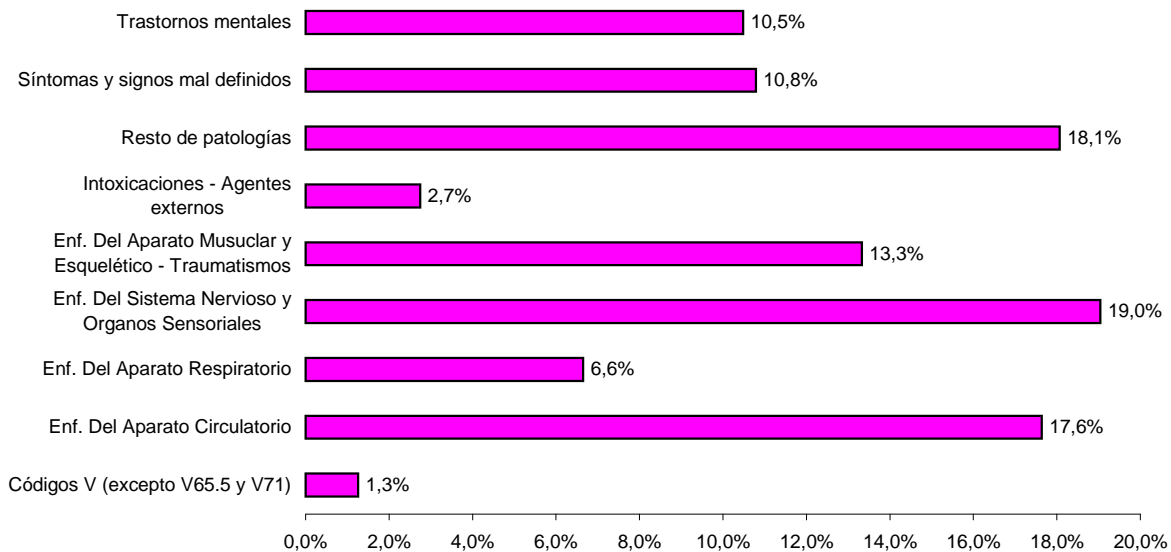
INTERVENCIONES DIURNOS - NOCTURNOS DE UMES



DESTINO DE LOS PACIENTES ATENDIDOS POR LAS UMES



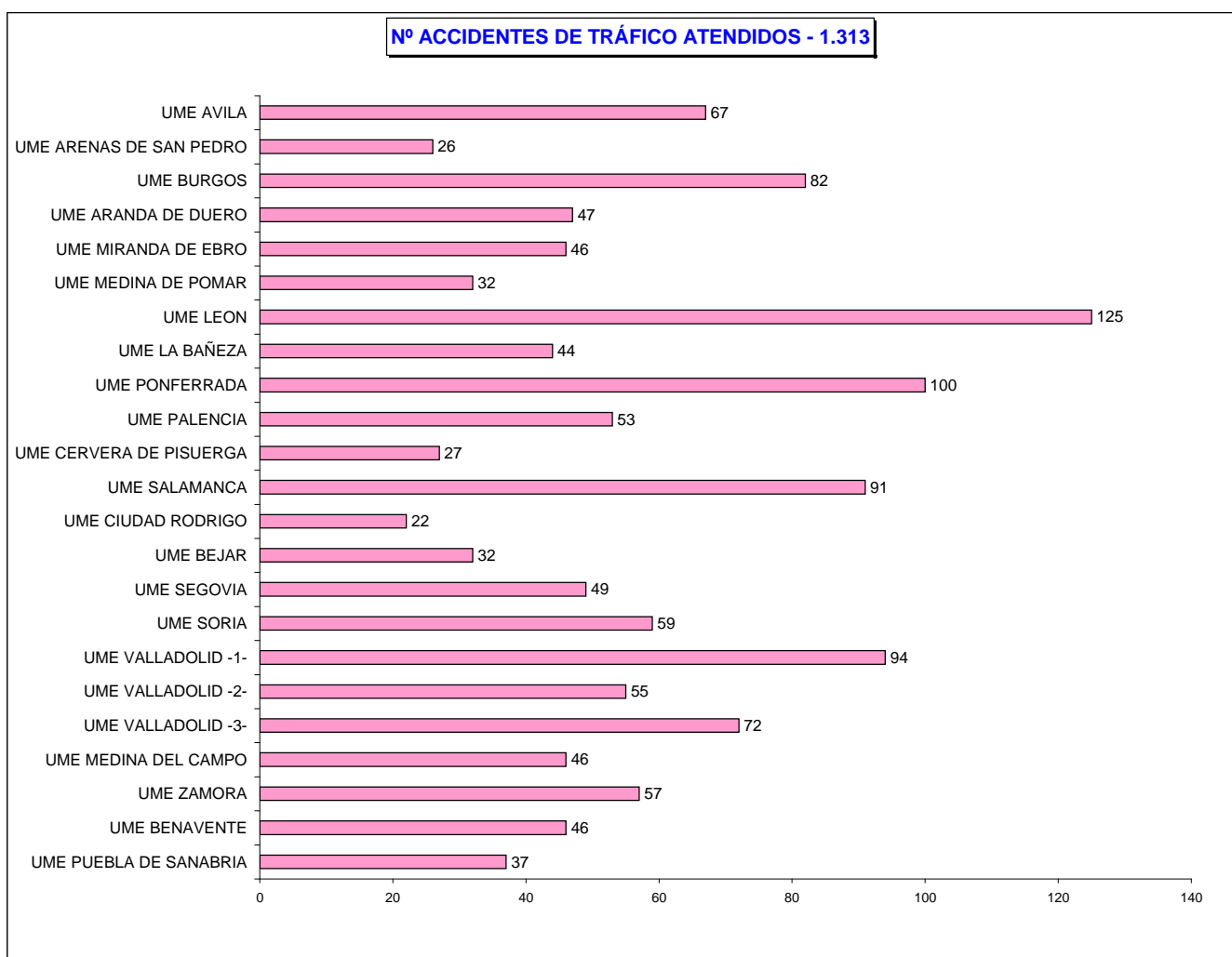
TIPO DE PATOLOGÍAS ATENDIDAS POR LAS UMES



Nº ACCIDENTES DE TRÁFICO ATENDIDOS CON UMES

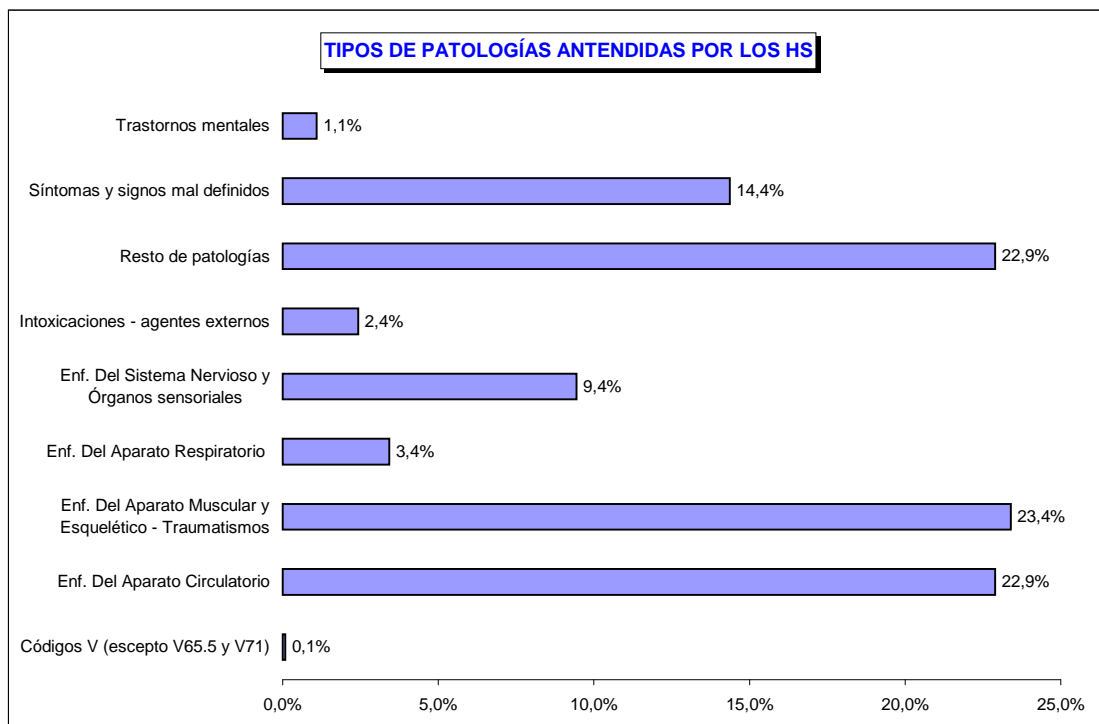
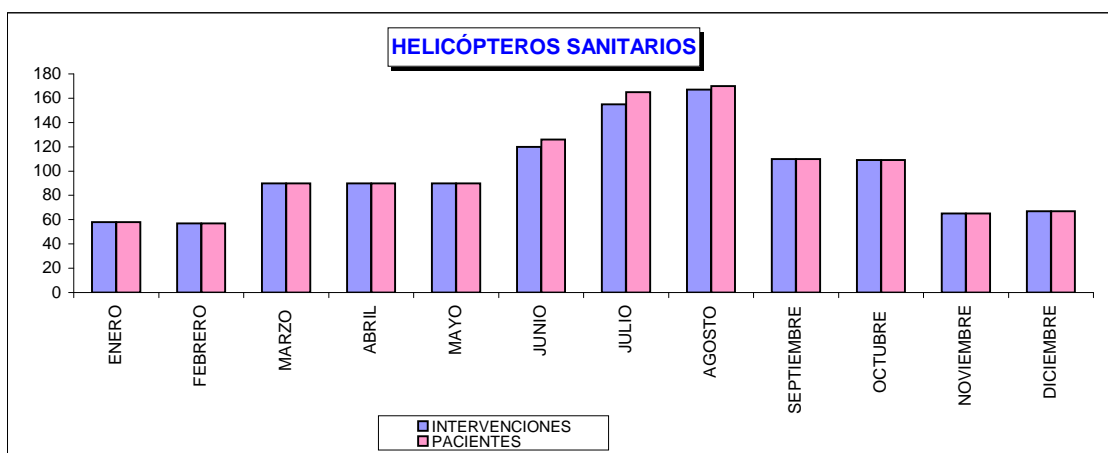
	AVILA	ARENAS DE SAN PEDRO	BURGOS	ARANDA DE DUERO	MIRANDA DE EBRO	MEDINA DE POMAR	LEÓN	LA BAÑEZA	PONFERRADA	PALENCIA	CERVERA DE PISUERGA	SALAMANCA	CIUDAD RODRIGO	BÉJAR	SEGOVIA	SORIA	VALLADOLID I	VALLADOLID II	VALLADOLID III	MEDINA DEL CAMPO	ZAMORA	BENAVENTE	PUEBLA DE SANABRIA	
TOTAL	67	26	82	47	46	32	125	44	100	53	27	91	22	32	49	59	94	55	72	46	57	46	37	
%	5,1%	2,0%	6,3%	3,6%	3,5%	2,4%	9,5%	3,4%	7,6%	4,0%	2,1%	7,0%	1,7%	2,4%	3,7%	4,5%	7,2%	4,2%	5,5%	3,5%	4,4%	3,5%	2,8%	
CASTILLA Y LEÓN:	1.309																							

Nº ACCIDENTES DE TRÁFICO ATENDIDOS - 1.313



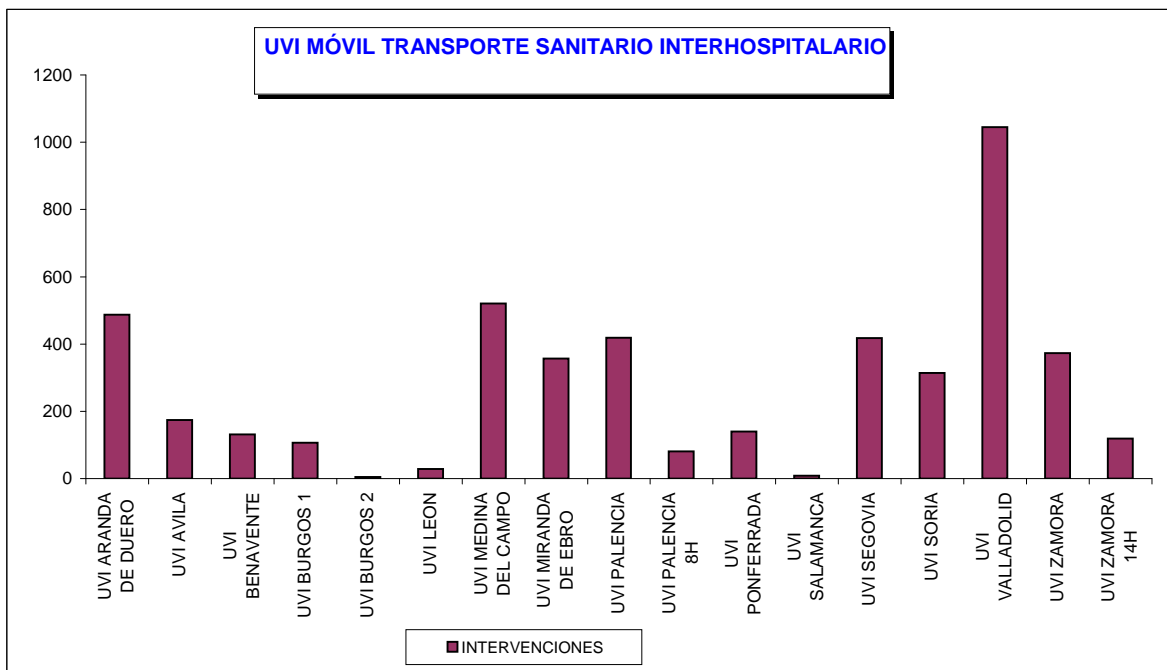
7.5. - HELICÓPTEROS SANITARIOS (HS)

	INTERVENCIONES		PACIENTES	
	TOTAL	PROMEDIO DIARIO	TOTAL	PROMEDIO DIARIO
HELICOPTERO ASTORGA	432	1,2	434	1,2
HELICOPTERO BURGOS	284	0,8	297	0,8
HELICOPTERO SALAMANCA	462	1,3	466	1,3
HELICOPTERO VALLADOLID	0	0,0	0	0,0
TOTAL	1.178	1,1	1.197	1,1



7.6. - UVI MÓVIL DE TRANSPORTE SANITARIO INTERHOSPITALARIO (UVI-TIH)

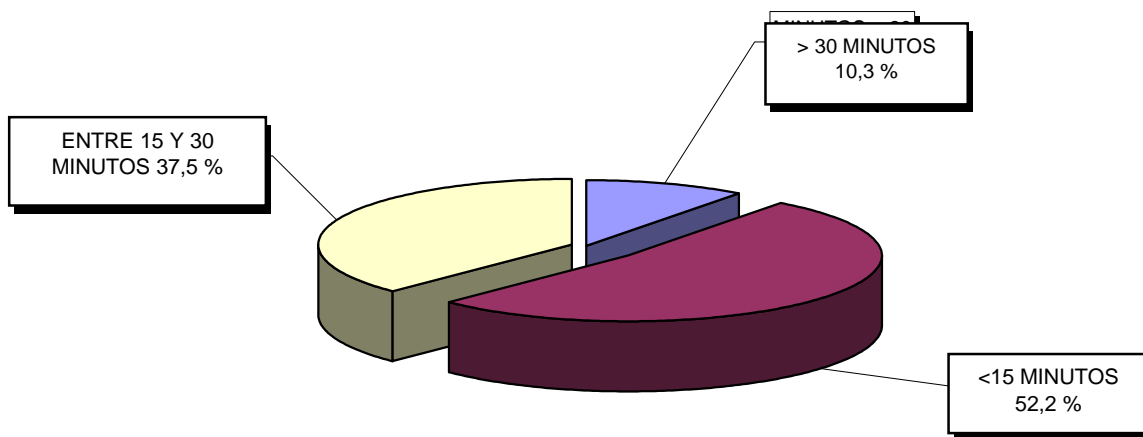
RECURSOS UVI-TIH	INTERVENCIONES	
	TOTAL	PROMEDIO DIARIO
UVI ARANDA DE DUERO	487	1,3
UVI AVILA	174	0,5
UVI BENAVENTE	131	0,4
UVI BURGOS 1	107	0,3
UVI BURGOS 2	5	0,0
UVI LEON	29	0,1
UVI MEDINA DEL CAMPO	521	1,4
UVI MIRANDA DE EBRO	357	1,0
UVI PALENCIA	419	1,1
UVI PALENCIA 8H	81	0,2
UVI PONFERRADA	140	0,4
UVI SALAMANCA	9	0,0
UVI SEGOVIA	418	1,1
UVI SORIA	314	0,9
UVI VALLADOLID	1045	2,9
UVI ZAMORA	373	1,0
UVI ZAMORA 14H	119	0,3
TOTAL	4729	13,0



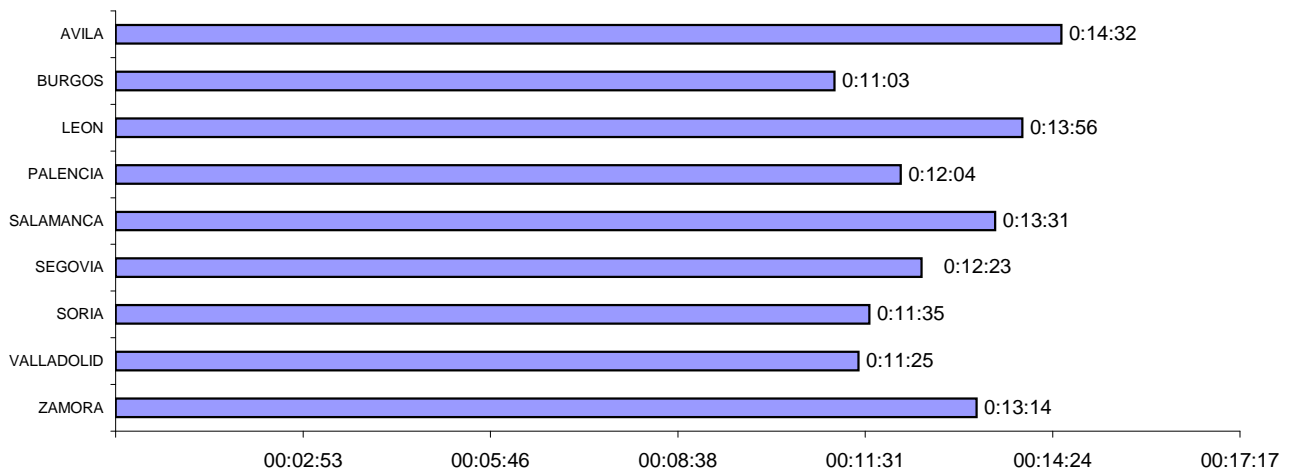
7.7 - UNIDADES DE SOPORTE VITAL BÁSICO (USVB)

USVB Y ACU	TOTAL	PROMEDIO / DÍA	PROMEDIO USVB
INTERVENCIONES	165.929	454,6	3,9
PACIENTES	167.939	460,1	3,9

TIEMPO DE RESPUESTA DE USVB Y ACU - Porcentaje



TIEMPO MEDIO DE RESPUESTA DE LAS USVB POR PROVINCIA



**UNIDADES DE SOPORTE VITAL BÁSICO Y AMBULANCIAS CONVENCIONALES DE URGENCIA
PROMEDIO DIARIO DE INTERVENCIONES**

ÁVILA

USVB	AÑO 2014	
	TOTAL	PROM
USVB ARENAS DE SAN PEDRO	679	1,9
USVB AREVALO	678	1,9
USVB AVILA RURAL 14 H.	1.404	3,8
USVB AVILA URBANO	1.061	2,9
USVB BARCO DE AVILA	1.585	4,3
USVB BURGOHONDO	2.750	7,5
USVB CEBREROS	810	2,2
USVB MADRIGAL ALTAS TORRES	920	2,5
USVB NAVARREDONDA DE GREDOS	1.317	3,6
USVB NAVAS DEL MARQUES 14 H.	548	1,5
USVB PIEDRAHITA 14 H.	565	1,5
USVB SOTILLO DE LA ADRADA	1.276	3,5
TOTAL ÁVILA	13.593	37,1

LEÓN

USVB	AÑO 2014	
	TOTAL	PROM
USVB ASTORGA	1.892	5,2
USVB BEMBIBRE	1.838	5,0
USVB BOÑAR	609	1,7
USVB CISTIENA 1	449	1,2
USVB CISTIENA 2	555	1,5
USVB CUENCA BERNESGA	754	2,1
USVB FABERO	907	2,5
USVB LA BAÑEZA	2.124	5,8
USVB LA CABRERA-TRUCHAS	242	0,7
USVB LA MAGDALENA 14 H.	432	1,2
USVB LEON ERAS	4.898	13,4
USVB LEON JOSE AGUADO	4.323	11,8
USVB LEON S. ANDRES RABANEDO 12 H.	2.355	6,4
USVB MANSILLA MULAS 14 H.	938	2,6
USVB PONFERRADA	3.672	10,0
USVB PUENTE DOMINGO FLOREZ 14 H.	343	0,9
USVB RIAÑO	134	0,4
USVB RIBERA ORBIGO 14 H.	1.168	3,2
USVB SAHAGUN	751	2,1
USVB VALENCIA DE DON JUAN	1.265	3,5
USVB VILLABLINO	764	2,1
USVB VILLAFRANCA BIERZO	1.416	3,9
TOTAL LEÓN	31.829	87,0

BURGOS

USVB	AÑO 2014	
	TOTAL	PROM
USVB ARANDA DE DUERO	2.642	7,2
USVB BELORADO	460	1,3
USVB BRIVIESCA	857	2,3
USVB BURGOS AVDA DEL CID	5.040	13,8
USVB BURGOS GAMONAL 14 H.	2.749	7,5
USVB BURGOS SAN AGUSTIN	4.380	12,0
USVB ESPINOSA DE LOS MONTEROS	439	1,2
USVB LERMA	627	1,7
USVB MEDINA DE POMAR	868	2,4
USVB MELGAR DE FERNAMENTAL 12 H.	370	1,0
USVB MIRANDA DE EBRO	2.720	7,4
USVB QUINTANAR SIERRA	349	1,0
USVB ROA DE DUERO 12 H.	479	1,3
USVB SALAS DE LOS INFANTES	549	1,5
USVB VILLADIEGO	358	1,0
USVB VILLARCAYO	782	2,1
USVB VILLASANA DE MENA	425	1,2
TOTAL BURGOS	24.094	65,8

PALENCIA

USVB	AÑO 2014	
	TOTAL	PROM
USVB AGUILAR DE CAMPOO	1.120	3,1
USVB CARRION DE LOS CONDES	1.211	3,3
USVB GUARDO	1.077	2,9
USVB HERRERA DE PISUERGA	677	1,8
USVB PALENCIA HTAL.SAN TELMO - 14 H.	2.158	5,9
USVB PALENCIA SALON	3.674	10,0
USVB SALDAÑA	952	2,6
USVB VENTA DE BAÑOS	1.319	3,6
TOTAL PALENCIA	12.188	33,3

**UNIDADES DE SOPORTE VITAL BÁSICO
PROMEDIO DIARIO DE INTERVENCIONES**

SALAMANCA

USVB	AÑO 2014	
	TOTAL	PROM
ACU BEJAR	768	2,1
ACU CIUDAD RODRIGO	489	1,3
USVB ALBA DE TORMES 14 H.	1.299	3,5
USVB ALDEADAVILA RIBERA 14 H.	1.050	2,9
USVB BEJAR	1.237	3,4
USVB CIUDAD RODRIGO	950	2,6
USVB GUIJUELO	846	2,3
USVB LA ALBERCA	440	1,2
USVB LA FUENTE DE SAN ESTEBAN 14 H.	595	1,6
USVB LUMBRALES	644	1,8
USVB PEÑARANDA BRACAMONTE	1.042	2,8
USVB SALAMANCA ALAMEDILLA 14 H.	3.118	8,5
USVB SALAMANCA GARRIDO	4.606	12,6
USVB SALAMANCA TEJARES	5.360	14,6
USVB VITIGUDINO	665	1,8
TOTAL SALAMANCA	23.109	63,1

VALLADOLID

USVB	AÑO 2014	
	TOTAL	PROM
USVB CIGALES	1.203	3,3
USVB ISCAR	1.240	3,4
USVB LAGUNA DE DUERO	2.377	6,5
USVB MAYORGA DE CAMPOS	791	2,2
USVB MEDINA DE RIOSECO	2.180	6,0
USVB MEDINA DEL CAMPO	855	2,3
USVB PEÑAFIEL	950	2,6
USVB PILARICA - ESPECIALIDADES	5.499	15,0
USVB PLAZA EJERCITO 12 H.	3.549	9,7
USVB SARGENTO PROVISIONAL 12 H.	2.857	7,8
USVB TORDESILLAS	1.477	4,0
USVB TUDELA DE DUERO	1.650	4,5
USVB VALLADOLID 8 H.	2.816	7,7
USVB VICTORIA	5.435	14,8
TOTAL VALLADOLID	32.879	89,8

SEGOVIA

USVB	AÑO 2014	
	TOTAL	PROM
USVB CANTALEJO	626	1,7
USVB CARBONERO MAYOR 14 H.	994	2,7
USVB CUELLAR	775	2,1
USVB EL ESPINAR	203	0,6
USVB LA SIERRA NAVAFRIA 14 H.	621	1,7
USVB NAVA DE LA ASUNCION	850	2,3
USVB RIAZA	487	1,3
USVB SEGOVIA I SANTO TOMAS	1.927	5,3
USVB SEGOVIA II ALBUERA	2.488	6,8
USVB SEPULVEDA 14 H.	323	0,9
TOTAL SEGOVIA	9.294	25,4

SORIA

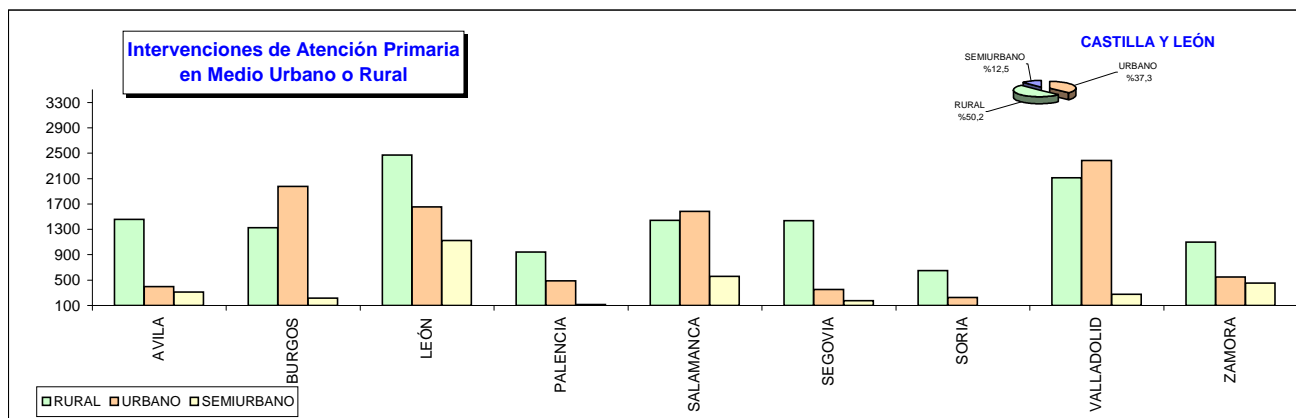
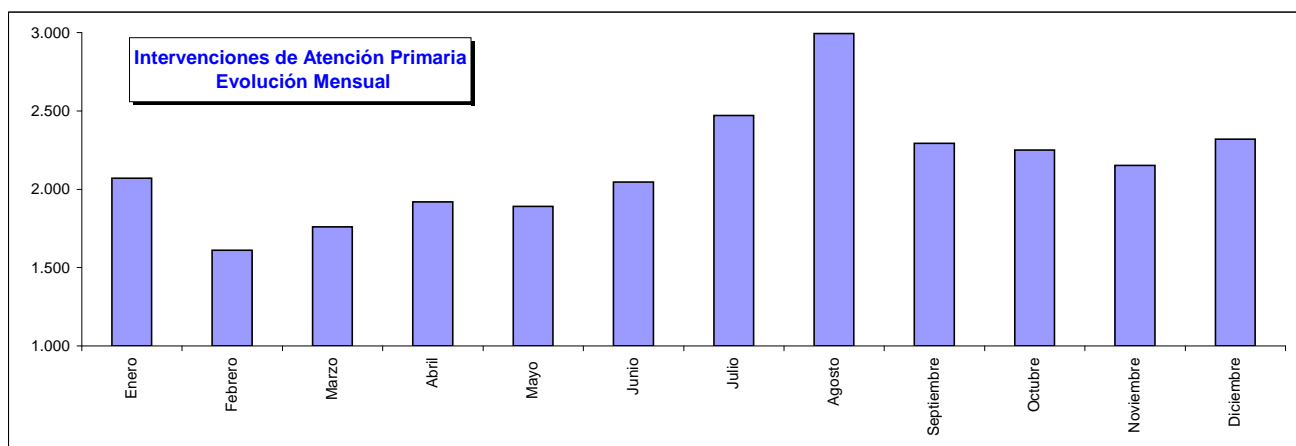
USVB	AÑO 2014	
	TOTAL	PROM
USVB AGREDA	519	1,4
USVB ALMAZAN	686	1,9
USVB ARCOS DE JALON	326	0,9
USVB BURGO DE OSMA	737	2,0
USVB PINARES-COVALEDA	384	1,0
USVB SAN ESTEBAN DE GORMAZ	426	1,2
USVB SAN LEONARDO DE YAGUE	452	1,2
USVB SORIA URBANO	2.474	6,8
TOTAL SORIA	6.004	16,4

ZAMORA

USVB	AÑO 2014	
	TOTAL	PROM
USVB ALISTE (ALCAÑICES)	551	1,5
USVB BENAVENTE	1.849	5,1
USVB BERMILLO DE SAYAGO	667	1,8
USVB CARBALLEDA MOMBUEY	831	2,3
USVB GUAREÑA, LA	524	1,4
USVB PUEBLA DE SANABRIA	646	1,8
USVB TABARA	653	1,8
USVB TORO	904	2,5
USVB VILLALPANDO	791	2,2
USVB ZAMORA CORESES	2.197	6,0
USVB ZAMORA SANTA ELENA	3.232	8,8
ACU CARBAJALES 14	56	0,2
REFUERZO PUEBLA DE SANABRIA	83	0,2
TOTAL ZAMORA	12.984	35,5

7.8 - ATENCIÓN PRIMARIA (AP)

	INTERVENCIONES DIARIAS							
	URBANO		SEMIURBANO		RURAL		TOTAL	
	TOTAL	PROMEDIO	TOTAL	PROMEDIO	TOTAL	PROMEDIO	TOTAL	PROMEDIO
AVILA	398	1,1	312	0,9	1.458	4,0	2.168	5,9
BURGOS	1.979	5,4	217	0,6	1.324	3,6	3.520	9,6
LEÓN	1.652	4,5	1.122	3,1	2.471	6,8	5.245	14,4
PALENCIA	487	1,3	116	0,3	940	2,6	1.543	4,2
SALAMANCA	1.583	4,3	559	1,5	1.444	4,0	3.586	9,8
SEGOVIA	354	1,0	175	0,5	1.438	3,9	1.967	5,4
SORIA	227	0,6	0	0,0	650	1,8	877	2,4
VALLADOLID	2.385	6,5	276	0,8	2.111	5,8	4.772	13,1
ZAMORA	547	1,5	454	1,2	1.098	3,0	2.099	5,8
TOTAL	9.612	26,3	3.231	8,9	12.934	35,4	25.777	70,6

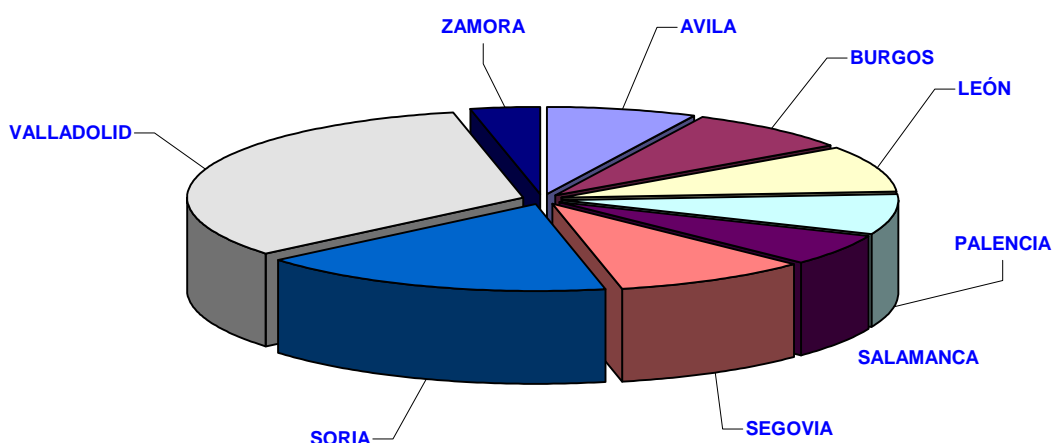


7.8.1. TRASLADOS REALIZADOS POR USVB CON ACOMPAÑAMIENTO DE PROFESIONALES DE ATENCIÓN PRIMARIA

TOTAL CASTILLA Y LEÓN: 4,9 % DEL TOTAL DE TRASLADOS EN USVB

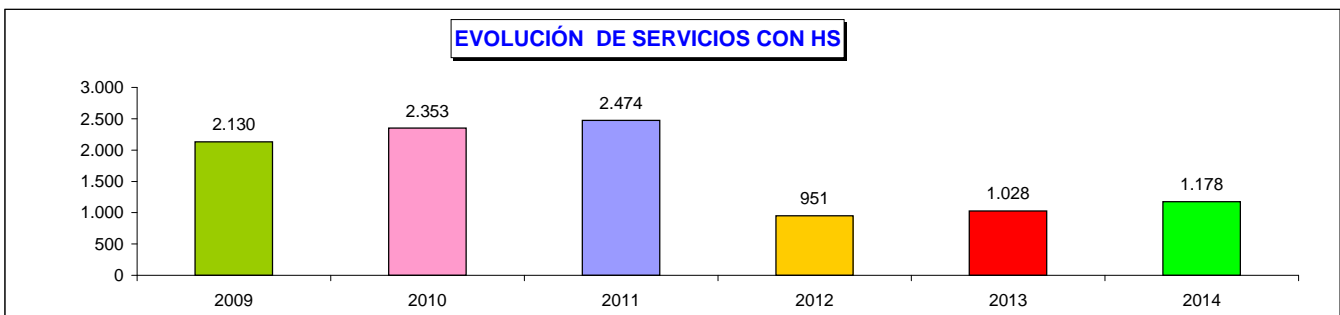
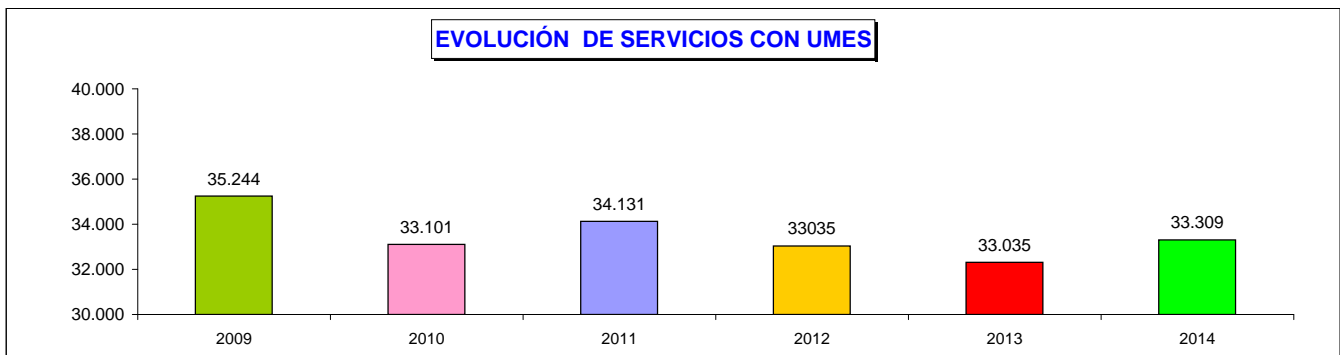
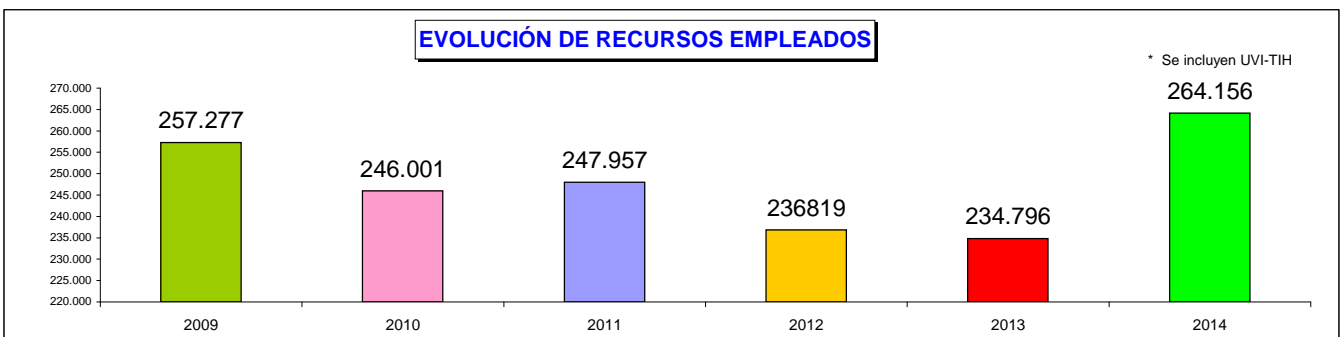
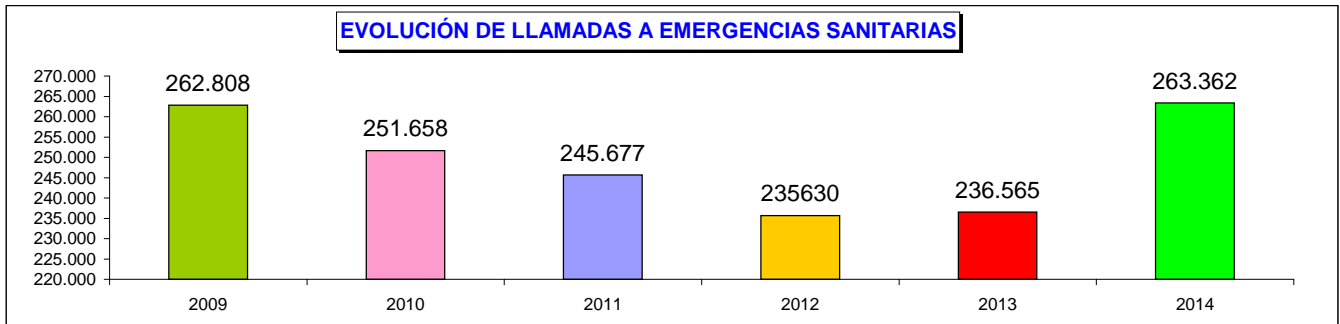
	URBANO		SEMIURBANO		RURAL		TOTAL	
	TOTAL	PORCENTAJE	TOTAL	PORCENTAJE	TOTAL	PORCENTAJE	TOTAL	PORCENTAJE
AVILA	77	0,6%	239	1,8%	158	1,2%	474	3,5%
BURGOS	366	1,5%	162	0,7%	394	1,6%	922	3,8%
LEÓN	318	1,0%	196	0,6%	777	2,4%	1.291	4,1%
PALENCIA	190	1,5%	35	0,3%	217	1,8%	442	3,6%
SALAMANCA	262	1,1%	93	0,4%	299	1,3%	654	2,8%
SEGOVIA	19	0,2%	44	0,5%	363	3,8%	426	4,5%
SORIA	39	0,7%	0	0,0%	447	7,6%	486	8,2%
VALLADOLID	964	2,9%	987	3,0%	3.222	9,8%	5.173	15,8%
ZAMORA	23	0,2%	107	0,8%	73	0,6%	203	1,6%
TOTAL	2.258	1,4%	1.863	1,1%	5.950	3,6%	10.071	6,1%

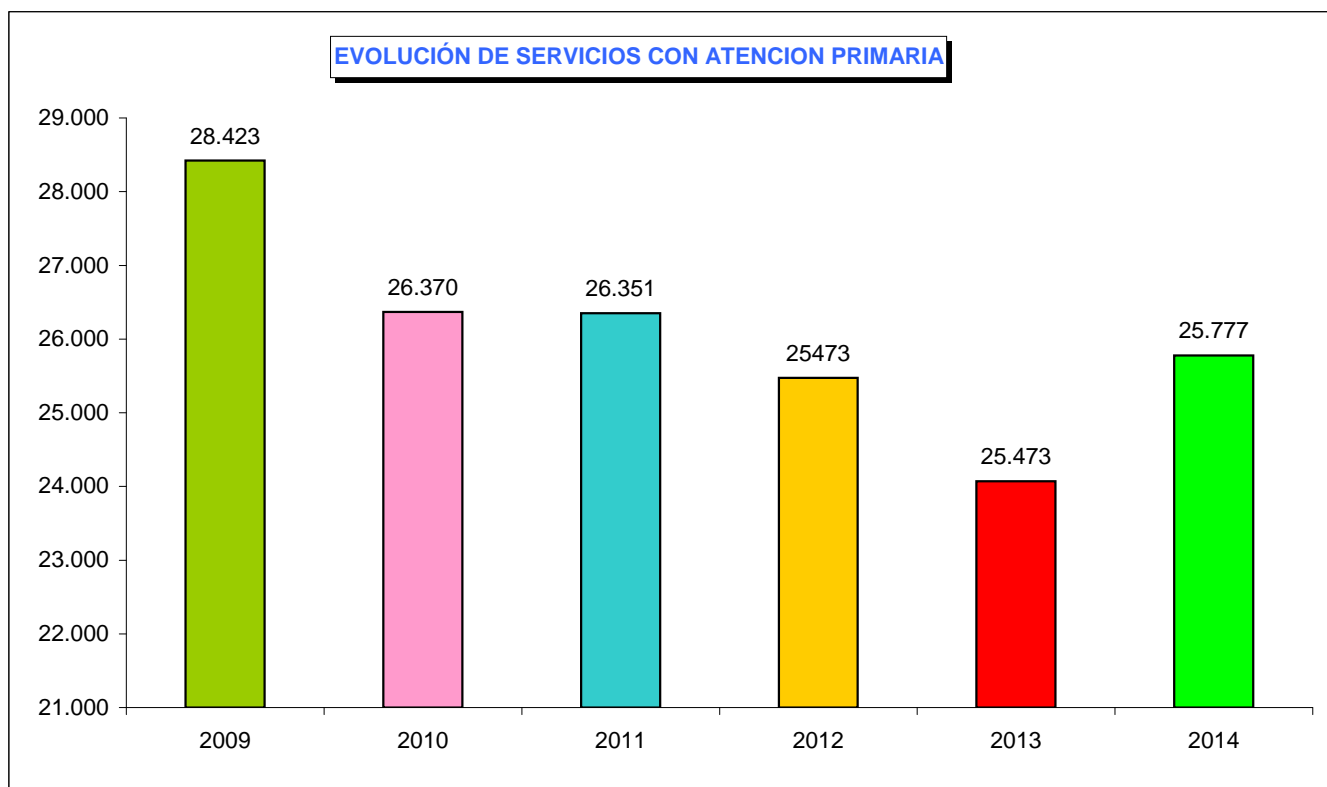
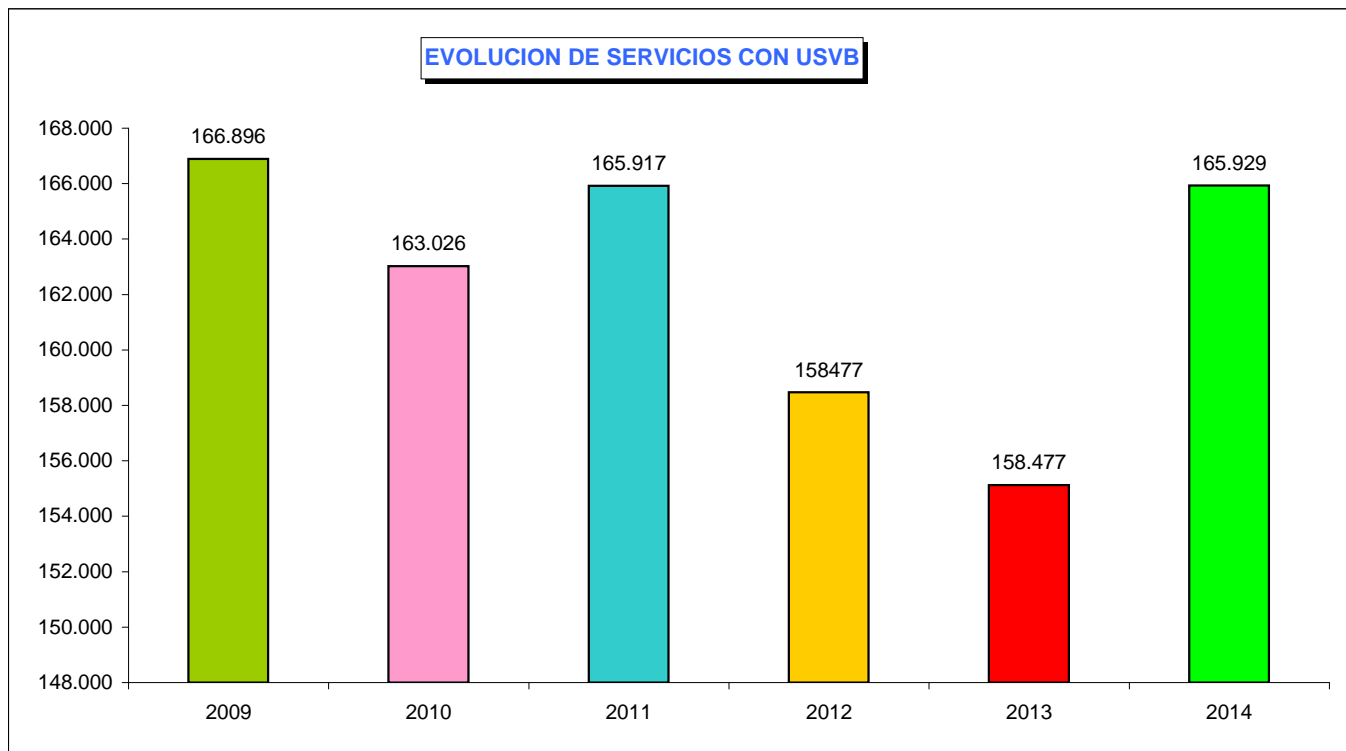
PORCENTAJE DE PACIENTES TRASLADOS CON ACOMPAÑAMIENTO DE A.P.



■ AVILA ■ BURGOS ■ LEÓN ■ PAENCIA ■ SALAMANCA ■ SEGOVIA ■ SORIA ■ VALLADOLID ■ ZAMORA

7.9. - RESUMEN COMPARATIVO - ACTIVIDAD





7.10.- GLOSARIO DE TÉRMINOS

LLAMADAS RECIBIDAS EN EMERGENCIAS SANITARIAS

Incluye todo tipo de llamadas que hayan sido atendidas en el CCU-Sacyl y que por tanto, generan carga de trabajo para los médicos y personal de enfermería regulador y los gestores de recursos.

Se clasifican en:

- **Demanda Asistencial:** Es la primera llamada que se recibe en el CCU-Sacyl en la que se demanda atención sanitaria en relación con un problema de salud, independientemente de la solución que se proporcione al incidente.
- **Coordinación:** Llamadas que se atienden en relación con un incidente que ya está siendo regulado y que permiten entre otras cosas localizar mejor el incidente, aportar más información sobre el estado del paciente, informar sobre la existencia de riesgos en el escenario del incidente, etc.
- **Procedimientos:** Llamadas procedentes de los recursos de la Gerencia de Emergencias, no relacionadas directamente con su actividad asistencial, pero que afectan a esta, pues informan sobre incidencias del recurso o del personal.
- **Estatus:** Llamadas que se reciben en el CCU-Sacyl, cuando no pueden realizarse a través del sistema IVR, procedentes de los recursos móviles propios (Unidades Medicalizadas de Emergencias, Helicópteros Sanitarias, Uvis de Transporte Interhospitalario y Unidades de Soporte Vital Básico) informando de los diferentes estados: Llegada al lugar, inicio de traslado, llegada al centro sanitario y finalización del incidente.
- **Administrativas:** No están relacionadas de forma directa con la gestión de incidentes, son llamadas en las que se atienden a pacientes pero que no generan ninguna demanda asistencial como pueden ser aquellas en las que solicita información sobre un paciente atendido, sobre objetos extraviados, reclamaciones, etc.

INTERVENCIONES DE RECURSOS MOVILES

Recoge el número de ocasiones en las que los recursos asistenciales han intervenido en incidentes.

PACIENTES ATENDIDOS

Recoge el total de pacientes atendido por cada uno de los recursos asistenciales independientemente de su destino (alta in situ y traslado del paciente)

TIEMPOS DE LOS EQUIPOS DE EMERGENCIAS

- **Tiempo de Respuesta del Equipo de Emergencias:** Tiempo transcurrido desde la hora de recepción de la llamada en el CCU-Sacyl hasta la llegada al lugar del suceso de un Equipo de Emergencias (UME, HS, UVI-TIH o USVB).
- **Tiempo de Ocupación del Recurso móvil:** Es el tiempo que transcurre desde que el recurso es activado hasta que este finaliza su intervención.

FORMACIÓN CONTINUADA

8. - FORMACIÓN CONTINUADA DE LOS PROFESIONALES

1. Sesión Clínica Terapia eléctrica: Marcapasos, Cardioversión, Desfibrilación

Fecha: 20 de enero de 2014	Nº de participantes:	5
Dirigido a: Médicos y Enfermeros	Nº de ediciones:	1
	Nº de horas:	3

2. Sesión Clínica Material y posicionamiento para la atención al parto en la ambulancia

Fecha: 13 de febrero de 2014	Nº de participantes:	10
Dirigido a: Médicos y Enfermeros	Nº de ediciones:	1
	Nº de horas:	3

3. Sesión Clínica Perfusión en Emergencias

Fecha: 15 de febrero de 2014	Nº de participantes:	12
Dirigido a: Médicos y Enfermeros	Nº de ediciones:	1
	Nº de horas:	3

4. Taller Material y preparación para la asistencia al parto extrahospitalario

Fecha: 20 de febrero de 2014	Nº de participantes:	9
Dirigido a: Médicos y Enfermeros	Nº de ediciones:	1
	Nº de horas:	3

5. Curso Elaboración de Planes de Cuidados de Enfermería en Emergencias

Fecha: 26 de febrero de 2014	Nº de participantes:	7
Dirigido a: Enfermeros	Nº de ediciones:	1
	Nº de horas:	10

6. Sesión Clínica Actualización en el paciente con EPOC

Fecha: 27 de febrero de 2014	Nº de participantes:	7
Dirigido a: Médicos y Enfermeros	Nº de ediciones:	1
	Nº de horas:	3

7. Curso Simulación en Urgencias Médicas

Fecha: 18 de marzo de 2015	Nº de participantes:	11
Dirigido a: Médicos y Enfermeros	Nº de ediciones:	1
	Nº de horas:	8

8. Taller Asistencia al Parto Extrahospitalario (1ª Edición)

Fecha: 26 de marzo de 2014	Nº de participantes:	19
Dirigido a: Médicos y Enfermeros	Nº de ediciones:	5
	Nº de horas:	5

9. Sesión Clínica Nuevos antiagregantes en el SCA

Fecha: 26 de marzo de 2014	Nº de participantes:	8
Dirigido a: Médicos y Enfermeros	Nº de ediciones:	1
	Nº de horas:	3

10. Taller Paciente psiquiátrico, inmovilización mecánica-farmacológica y s. de contención en psiquiatría

Fecha: 27 de marzo de 2014	Nº de participantes:	26
Dirigido a: Médicos, Enfermeros y TTS	Nº de ediciones:	1
	Nº de horas:	2

11. Sesión Clínica Diagnóstico diferencial de la Hemorragia Subaracnoidea

Fecha: 31 de marzo de 2014	Nº de participantes:	11
Dirigido a: Médicos y Enfermeros	Nº de ediciones:	1
	Nº de horas:	3

12. Curso Triage On-Line

Fecha: 1 de abril al 20 de junio de 2015	Nº de participantes:	77
Dirigido a: Médicos y Enfermeros	Nº de ediciones:	1
	Nº de horas:	25

13. Taller Asistencia al Parto Extrahospitalario (2ª Edición)

Fecha: 4 de abril de 2014	Nº de participantes:	22
Dirigido a: Médicos y Enfermeros	Nº de ediciones:	5
	Nº de horas:	5

14. Jornada Urgencias Pediátricas. Niño Crítico (1ª Edición)

Fecha: 8 de abril de 2014	Nº de participantes:	77
Dirigido a: Médicos y Enfermeros	Nº de ediciones:	2
	Nº de horas:	10

15. Curso Electrocardiografía Básica

Fecha: 9 de abril de 2014	Nº de participantes:	6
Dirigido a: Médicos y Enfermeros	Nº de ediciones:	1
	Nº de horas:	4

16. Sesión Clínica Antiagregantes en el Síndrome Coronario Agudo

Fecha: 10 de abril de 2014	Nº de participantes:	8
Dirigido a: Médicos y Enfermeros	Nº de ediciones:	1
	Nº de horas:	3

17. Sesión Clínica Tratamiento en urgencias y emergencias de fenómenos atmosféricos

Fecha: 10 de abril de 2014	Nº de participantes:	33
Dirigido a: Médicos y Enfermeros	Nº de ediciones:	1
	Nº de horas:	2

18. Jornada Urgencias Pediátricas. Niño Crítico (2ª Edición)

Fecha: 28 de abril de 2014	Nº de participantes:	72
Dirigido a: Médicos y Enfermeros	Nº de ediciones:	2
	Nº de horas:	10

19. Jornada Encuentro de Prevención de Riesgos Laborales Sacyl

Fecha: 28 de abril de 2014	Nº de participantes:	4
Dirigido a: Personal Directivo y Mandos Intermedios	Nº de ediciones:	1
	Nº de horas:	5

20. Relaciones Positivas con el Usuario

Fecha: 5 de mayo al 27 de junio de 2014	Nº de participantes:	4
Dirigido a: Personal Función Administrativa	Nº de ediciones:	1
	Nº de horas:	40

21. Taller Actualización en el Manejo Prehospitalario de la Insuficiencia Respiratoria Aguda (1ª Edic.)

Fecha: 6 de mayo de 2014	Nº de participantes:	14
Dirigido a: Médicos y Enfermeros	Nº de ediciones:	2
	Nº de horas:	5

22. Sesión Clínica Actuación ante sucesos con Múltiples Víctimas

Fecha: 6 de mayo de 2014	Nº de participantes:	7
Dirigido a: Médicos y Enfermeros	Nº de ediciones:	1
	Nº de horas:	3

23. Jornada Gestion del Cambio: Habilidades de Innovación aplicadas a una organización sanitaria

Fecha: 7 de mayo de 2014	Nº de participantes:	1
Dirigido a: Personal Directivo y Mandos Intermedios	Nº de ediciones:	1
	Nº de horas:	6

24. Taller de vías intravenosas e intraóseas

Fecha: 8 de mayo de 2014	Nº de participantes:	24
Dirigido a: Médicos y Enfermeros	Nº de ediciones:	1
	Nº de horas:	2

25. Taller Actualización en el Manejo Prehospitalario de la Insuficiencia Respiratoria Aguda (2ª Edic.)

Fecha: 20 de mayo de 2014	Nº de participantes:	9
Dirigido a: Médicos y Enfermeros	Nº de ediciones:	2
	Nº de horas:	5

26. Taller Asistencia al Parto Extrahospitalario (3ª Edición)

Fecha: 28 de mayo de 2014	Nº de participantes:	17
Dirigido a: Médicos y Enfermeros	Nº de ediciones:	5
	Nº de horas:	5

27. Curso Intervención Sanitaria con Víctimas en Masa

Fecha: 29 y 30 de mayo de 2014	Nº de participantes:	35
Dirigido a: Médicos, Enfermeros y TTS	Nº de ediciones:	1
	Nº de horas:	20

28. Taller Manejo del instrumental de la Unidad Medicalizada de Emergencias

Fecha: 3 de junio de 2014	Nº de participantes:	5
Dirigido a: Médicos y Enfermeros	Nº de ediciones:	1
	Nº de horas:	3

29. Sesión Clínica Manejo de reservorios subcutáneos en Emergencias

Fecha: 4 de junio de 2014	Nº de participantes:	10
Dirigido a: Médicos, Enfermeros y Personal Función Admor	Nº de ediciones:	1
	Nº de horas:	3

30. Jornada de Primeros Intervinientes en Medio Industrial

Fecha: 4 y 5 de junio de 2014	Nº de participantes:	28
Dirigido a: Médicos, Enfermeros y TTS	Nº de ediciones:	1
	Nº de horas:	25

31. Curso Regulación Sanitaria (1ª Edición)

Fecha: 9 y 10 de junio de 2014	Nº de participantes:	11
Dirigido a: Médicos y Enfermeros	Nº de ediciones:	2
	Nº de horas:	10

32. VII Jornadas Nacionales de Responsables de Formación

Fecha: 10 de junio de 2013	Nº de participantes:	2
Dirigido a: Personal Directivo	Nº de ediciones:	1
	Nº de horas:	7

33. Curso Regulación Sanitaria (2ª Edición)

Fecha: 11 y 12 de junio de 2014	Nº de participantes:	11
Dirigido a: Médicos y Enfermeros	Nº de ediciones:	2
	Nº de horas:	10

34. Sesión Clínica Atención al Parto en Extrahospitalaria

Fecha: 16 de junio de 2014	Nº de participantes:	10
Dirigido a: Médicos y Enfermeros	Nº de ediciones:	1
	Nº de horas:	3

35. Taller Asistencia al Parto Extrahospitalario (4ª Edición)

Fecha: 16 de junio de 2014	Nº de participantes:	11
Dirigido a: Médicos y Enfermeros	Nº de ediciones:	5
	Nº de horas:	5

36. Curso Urgencias Cardiovasculares. Código Infarto (1ª Edición)

Fecha: 20 de junio de 2014	Nº de participantes:	6
Dirigido a: Médicos y Enfermeros	Nº de ediciones:	6
	Nº de horas:	5

37. Curso Urgencias Cardiovasculares. Código Infarto (2ª Edición)

Fecha: 24 de junio de 2014	Nº de participantes:	52
Dirigido a: Médicos y Enfermeros	Nº de ediciones:	6
	Nº de horas:	5

38. Curso Urgencias Cardiovasculares. Código Infarto (3ª Edición)

Fecha: 25 de junio de 2015	Nº de participantes:	5
Dirigido a: Médicos y Enfermeros	Nº de ediciones:	6
	Nº de horas:	5

39. Sesión Clínica Síndrome Coronario Agudo

Fecha: 25 de junio de 2014	Nº de participantes:	10
Dirigido a: Médicos y Enfermeros	Nº de ediciones:	1
	Nº de horas:	3

40. Curso Urgencias Cardiovasculares. Código Infarto (4ª Edición)

Fecha: 26 de junio de 2014	Nº de participantes:	51
Dirigido a: Médicos y Enfermeros	Nº de ediciones:	6
	Nº de horas:	5

41. Curso Urgencias Cardiovasculares. Código Infarto (5ª Edición)

Fecha: 30 de junio de 2014	Nº de participantes:	13
Dirigido a: Médicos y Enfermeros	Nº de ediciones:	6
	Nº de horas:	5

42. Curso Urgencias Cardiovasculares. Código Infarto (6ª Edición)

Fecha: 30 de junio de 2014	Nº de participantes:	52
Dirigido a: Médicos y Enfermeros	Nº de ediciones:	6
	Nº de horas:	5

43. Curso Contratación Pública. Convenios.

Fecha: 8 de julio de 2014	Nº de participantes:	1
Dirigido a: Directivos, Personal de Gestión y Servicios	Nº de ediciones:	1
	Nº de horas:	4

44. Manejo de Power -Point (On line) (1ª Edición)

Fecha: 22 de septiembre de 2014	Nº de participantes:	7
Dirigido a: Coordinadores y Aux. Función Administrativa	Nº de ediciones:	2
	Nº de horas:	30

45. Sesión Clínica Planes de Cuidados de Enfermería

Fecha: 25 de septiembre de 2014	Nº de participantes:	9
Dirigido a: Médicos y Enfermeros	Nº de ediciones:	1
	Nº de horas:	3

46. Curso Accidente de Múltiples Víctimas

Fecha: 25 de septiembre al 16 de octubre de 2014	Nº de participantes:	12
Dirigido a: Médicos, Enfermeros y TTS	Nº de ediciones:	1
	Nº de horas:	8

47. Manejo de Power-Point (On-Line) (2ª Edición)

Fecha: 29 de septiembre de 2014	Nº de participantes:	15
Dirigido a: Coordinadores y Aux. Función Administrativa	Nº de ediciones:	2
	Nº de horas:	30

48. Transporte Pediátrico y Neonatal (1ª Edición)

Fecha: 1 y 2 de octubre de 2014	Nº de participantes:	18
Dirigido a: Médicos y Enfermeros	Nº de ediciones:	2
	Nº de horas:	20

49. Transporte Pediátrico y Neonatal (2ª Edición)

Fecha: 7 y 8 de octubre de 2014	Nº de participantes:	22
Dirigido a: Médicos y Enfermeros	Nº de ediciones:	2
	Nº de horas:	20

50. Taller Asistencia al Parto Extrahospitalario (5ª Edición)

Fecha: 20 de octubre de 2014	Nº de participantes:	19
Dirigido a: Médicos, Enfermeros y TTS	Nº de ediciones:	5
	Nº de horas:	5

51. Taller Interpretación de Electrocardiografía Clínica, aplicada a casos clínicos

Fecha: 23 de octubre de 2014	Nº de participantes:	19
Dirigido a: Médicos y Enfermeros	Nº de ediciones:	1
	Nº de horas:	2

52. Jornada Aspectos Médico-Forenses en Emergencias

Fecha: 30 de octubre de 2014	Nº de participantes:	17
Dirigido a: Médicos y Enfermeros	Nº de ediciones:	1
	Nº de horas:	5

53. Taller Ventilación Mecánica Invasiva

Fecha: 6 de noviembre de 2014	Nº de participantes:	18
Dirigido a: Médicos y Enfermeros	Nº de ediciones:	1
	Nº de horas:	4

54. Sesión Clínica Secuencia de intubación rápida y vía aérea difícil

Fecha: 6 de noviembre de 2014	Nº de participantes:	12
Dirigido a: Médicos y Enfermeros	Nº de ediciones:	1
	Nº de horas:	3

55. Sesión Clínica Soporte Vital Avanzado en Situaciones Especiales

Fecha: 6 de noviembre de 2014	Nº de participantes:	33
Dirigido a: Médicos y Enfermeros	Nº de ediciones:	1
	Nº de horas:	2

56. Jornada Crecimiento bajo el estímulo del Modelo EFQM

Fecha: 10 de noviembre de 2014	Nº de participantes:	5
Dirigido a: Médicos y Enfermeros	Nº de ediciones:	1
	Nº de horas:	3

57. Taller de RCP Avanzado y Vía Aérea

Fecha: 20 de noviembre de 2014	Nº de participantes:	21
Dirigido a: Médicos y Enfermeros	Nº de ediciones:	1
	Nº de horas:	3

58. Sesión Clínica de Pediatría

Fecha: 20 de noviembre de 2014	Nº de participantes:	11
Dirigido a: Médicos y Enfermeros	Nº de ediciones:	1
	Nº de horas:	3

59. Sesión Clínica Actualización de las Guías Europeas en el manejo de la fibrilación auricular

Fecha: 26 de noviembre de 2014	Nº de participantes:	9
Dirigido a: Médicos y Enfermeros	Nº de ediciones:	1
	Nº de horas:	3

60. Sesión Clínica Estudio ATLANTIC administración prehospitalaria de TICAGRELOR en SCACEST

Fecha: 26 de noviembre de 2014	Nº de participantes:	10
Dirigido a: Médicos y Enfermeros	Nº de ediciones:	1
	Nº de horas:	3

61. Taller Formación y Adiestramiento en Protección para Manejo y Traslado de pacientes EVE (1ªEd)

Fecha: 1 de diciembre de 2014	Nº de participantes:	14
Dirigido a: Médicos y Enfermeros	Nº de ediciones:	2
	Nº de horas:	12

62. Sesión Clínica de asistencia al paciente psiquiátrico

Fecha: 2 de diciembre de 2014	Nº de participantes:	12
-------------------------------	----------------------	----

Dirigido a: Médicos y Enfermeros	Nº de ediciones:	1
	Nº de horas:	3

63. Taller Formación y Adiestramiento en Protección para Manejo y Traslado de pacientes EVE (2ªEd)

Fecha: 3 de diciembre de 2014	Nº de participantes:	13
Dirigido a: TTS	Nº de ediciones:	2
	Nº de horas:	12

64. Curso Gestión Clínica

Fecha: 15 de diciembre de 2015	Nº de participantes:	22
Dirigido a: Personal Directivo, Médicos y Enfermeros	Nº de ediciones:	1
	Nº de horas:	20

NÚM. DE ACTIVIDADES	49
NÚM. DE EDICIONES	64
Nº de participantes:	1131
Nº de ediciones:	64
Nº de horas:	493

8.1. - DOCENCIA

1. UNIDAD DOCENTE DE MEDICINA FAMILIAR Y COMUNITARIA DE AVILA

Fecha: 2014	HORAS DOCENCIA
R3	60
R4	89
EIR	0

2. UNIDAD DOCENTE DE MEDICINA FAMILIAR Y COMUNITARIA DE BURGOS

Fecha: 2014	HORAS DOCENCIA
R3	0
R4	2718
EIR	497

3. UNIDAD DOCENTE DE MEDICINA FAMILIAR Y COMUNITARIA DE LEON

Fecha: 2014	HORAS DOCENCIA
R2	101
R3	155
R4	3469
EIR	936

4. UNIDAD DOCENTE DE MEDICINA FAMILIAR Y COMUNITARIA EL BIERZO

Fecha: 2014	HORAS DOCENCIA
R3	720
R4	480
EIR	0

5. UNIDAD DOCENTE DE MEDICINA FAMILIAR Y COMUNITARIA DE PALENCIA

Fecha: 2014	HORAS DOCENCIA
Médico de Equipo de Atención Primaria	66
R3	0
R4	752
EIR	312

6. UNIDAD DOCENTE DE MEDICINA FAMILIAR Y COMUNITARIA DE SALAMANCA

Fecha: 2014	HORAS DOCENCIA
R3	14
R4	343
EIR	343

7. UNIDAD DOCENTE DE MEDICINA FAMILIAR Y COMUNITARIA DE SEGOVIA

Fecha: 2014	HORAS DOCENCIA
R3	0
R4	972
EIR	96

8. UNIDAD DOCENTE DE MEDICINA FAMILIAR Y COMUNITARIA DE SORIA

Fecha: 2014	HORAS DOCENCIA
R3	655
R4	1392
EIR	312

9. UNIDAD DOCENTE DE MEDICINA FAMILIAR Y COMUNITARIA DE VALLADOLID ESTE

Fecha: 2014	HORAS DOCENCIA
Médico de Equipo de Atención Primaria	103
R3	350
R4	375
EIR	458

10. UNIDAD DOCENTE DE MEDICINA FAMILIAR Y COMUNITARIA DE VALLADOLID OESTE

Fecha: 2014	HORAS DOCENCIA
R3	192
R4	468
EIR	360

11. UNIDAD DOCENTE DE MEDICINA FAMILIAR Y COMUNITARIA DE ZAMORA

Fecha: 2014	HORAS DOCENCIA
R3	0
R4	240
EIR	119

12. UNIDAD DOCENTE HOSPITAL UNIVERSITARIO RIO HORTEGA (Servicio Anestesia y Reanimación)

Fecha: 2014	HORAS DOCENCIA
R2	176

13. ESCUELA DE ENFERMERIA DE AVILA (ADSCRITA A LA UNIVERSIDAD DE SALAMANCA)

Fecha: 2014	HORAS DOCENCIA
Alumnos de Enfermería	3357

14. UNIVERSIDAD PONTIFICIA DE SALAMANCA. ESCUELA UNIVERSITARIA DE ENFERMERIA

Fecha: 2014	HORAS DOCENCIA
Alumnos de Enfermería	2582

15. ESCUELA UNIVERSITARIA DE ENFERMERIA "DR. SALA DE PABLO" DE SORIA

Fecha: 2014	HORAS DOCENCIA
Alumnos de Enfermería	996

16. FACULTAD DE ENFERMERIA DE VALLADOLID

Fecha: 2014	HORAS DOCENCIA
Alumnos de Enfermería	2976

17. RECICLAJES Y/O FORMACION PERSONAL DE NUEVO INGRESO

Fecha: 2014	HORAS DOCENCIA
Reciclajes Médicos de Emergencias	305
Enfermeros Personal de Nuevo Ingreso	819

18. OTROS

Fecha: 2014	HORAS DOCENCIA
Alumnos de Instituto de Enseñanza Secundaria (IES)	60
TTS	24

RESUMEN ACTIVIDAD DOCENTE

UNIDADES DE EMERGENCIAS SANITARIAS COLABORADORAS DOCENTES	
CCU	1.916
ARANDA DE DUERO	516
ARENAS DE SAN PEDRO	1.284
AVILA	1.529
BEJAR	588
BENAVENTE	12
BURGOS	2.177
CERVERA DE PISUERGA	0
CIUDAD RODRIGO	528
LA BAÑEZA	1.200
LEON	3.912
MEDINA DEL CAMPO	504
MEDINA DE POMAR	24
MIRANDA DE EBRO	534
PALENCIA	1.158
PONFERRADA	809
PUEBLA DE SANABRIA	0
SALAMANCA	1.022
SEGOVIA	1.152
SORIA	3.355
VALLADOLID 1	2.550
VALLADOLID 2	1.644
VALLADOLID 3	1.248
ZAMORA	780
TOTAL HORAS DOCENCIA REALIZADAS	28.442

HORAS REALIZADAS POR PROFESIONALES DE UDMFYC/OTROS	
UDMFYC DE CASTILLA Y LEON	17.147
UNIDAD DOCENTE HOSPITAL RIO HORTEGA	176
UNIVERSIDADES	9.911
RECICLAJES/P.NUEVO INGRESO	1.124
INSTITUTO DE ENSEÑANZA SECUNDARIA (IES)	60
OTROS (TTS)	24
TOTAL HORAS DOCENCIA REALIZADAS	28.442

8.2. - INVESTIGACIÓN

TITULO: ASPECTOS EPIDEMIOLOGICOS, VARIABILIDAD Y SUPERVIVENCIA EN LA ATENCIÓN A LA PARADA CARDIACA EXTRAHOSPITALARIA POR SERVICIOS DE EMERGENCIAS EN ESPAÑA

Fecha: 2013-2015

Proyecto Coordinado en los SEM

OBJETIVO GENERAL:

ESTUDIO DE LA SUPERVIVENCIA AL ALTA HOSPITALARIA CON BUEN ESTADO NEUROLÓGICO (CPC1-2) DE LOS PACIENTES ATENDIDOS POR SERVICIOS DE EMERGENCIAS EXTRAHOSPITALARIAS TRAS SUFRIR UNA PARADA CARDIACA.

ESPECIFICOS:

INCIDENCIA DE LA PCR ATENDIDA POR SERVICIOS DE EMERGENCIAS POR 100.000 HABITANTES.

PORCENTAJES DE PACIENTES QUE INGRESAN VIVOS EN HOSPITAL; VARIABILIDAD ENTRE SERVICIOS DE EMERGENCIAS EN LA ATENCIÓN A LA PCR. PACIENTES INCLUIDOS: 720; PACIENTES VIVOS AL HOSPITAL: 247(34,3%); CPC1-2 (Vida normal-moderada discapacidad): 77 (10,69%)

GESTIÓN ECONOMICA Y PRESUPUESTARIA

9- RECURSOS FINANCIEROS E INVERSIONES 2014

9.1 - GASTO REAL POR PROGRAMAS

*No contemplados los créditos

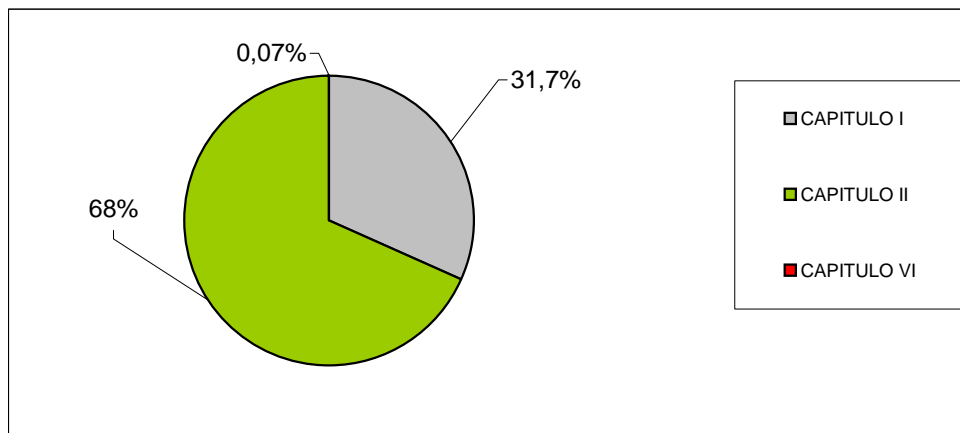
centralizados

ASISTENCIA	FORMACIÓN	TOTAL PROG 312 A04
49.324.232	36.221	49.360.453

9.2. GASTO REAL POR CAPÍTULOOS

CAPÍTULO I: GASTO DE PERSONAL	15.684.566
CAPÍTULO II: GASTOS CORRIENTES DE BIENES Y SERVICIOS	33.641.321
CAPÍTULO VI: INVERSIONES REALES	34.566
	49.360.453

* No están contemplados los créditos centralizados



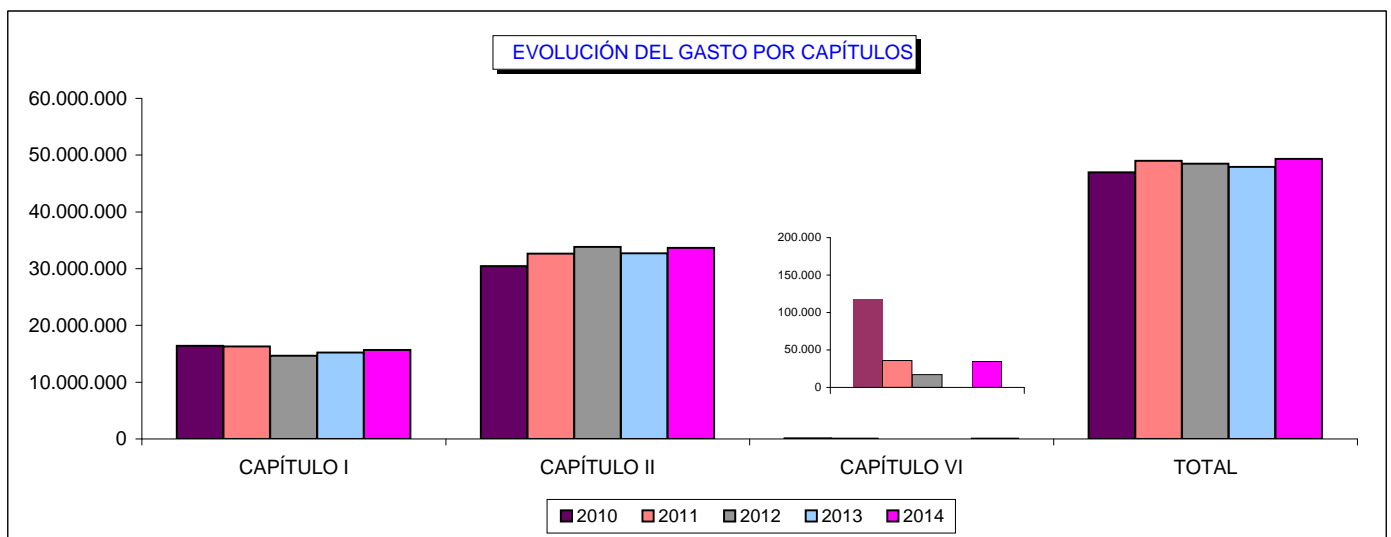
9.2.1. - GASTO REAL CAPÍTULO II POR ARTÍCULOS

	APLICACIÓN ECONÓMICA
ARRENDAMIENTOS	29.263
REPARACIONES Y MANTENIMIENTO	94.700
GASTOS CORRIENTES BIENES Y SERVICIOS	565.776
INDEMNIZACIONES POR RAZON DE SERVICIO	22.297
CONCIERTOS DE TRANSPORTE	32.929.285
	33.641.321

9.2.2. - INCREMENTO RESPECTO A EJERCICIOS ANTERIORES

	CAPÍTULO I	CAPÍTULO II	CAPÍTULO VI	TOTAL
2010	16.429.710	30.435.721	116.990	46.982.421
2011	16.324.141	32.633.144	35.770	48.993.055
2012	14.676.954	33.816.119	16.965	48.510.038
2013	15.218.399	32.729.773	0	47.948.172
2014	15.684.566	33.641.321	34.566	49.360.453

Incremento 2010 sobre 2009	1,80%	23,22%	-37,61%	14,51%
Incremento 2011 sobre 2010	-0,64%	7,22%	-69,42%	4,28%
Incremento 2012 sobre 2011	-10,09%	3,63%	-85,50%	3,25%
Incremento 2013 sobre 2012	3,69%	-3,21%		-1,16%
Incremento 2014 sobre 2013	3,06%	2,79%		2,95%



9.2.3.- EVOLUCIÓN CAPÍTULO I

CAPÍTULO I	2010	2011	2012	2013	2014
Gastos de personal	16.429.710	16.324.141	14.676.954	15.218.399	15.684.566
TOTAL	16.429.710	16.324.141	14.676.954	15.218.399	15.684.566

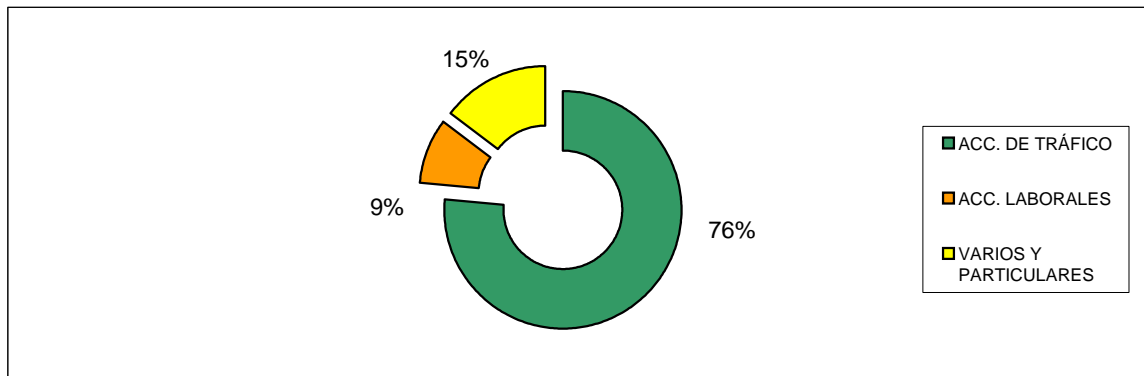
9.2.4.- EVOLUCIÓN CAPÍTULO II

CAPÍTULO II	2010	2011	2012	2013	2014
Gasto corriente Bienes y Servicios	2.263.216	1.965.900	1.747.153	1.531.873	712.036
Conciertos Transporte Sanitario	28.172.505	30.667.244	32.068.966	31.197.900	32.929.285
TOTAL	30.435.721	32.633.144	33.816.119	32.729.773	33.641.321

9.3. FACTURACIÓN A TERCEROS

9.3.1. - INGRESOS POR FACTURACIÓN A TERCEROS

ACC. DE TRÁFICO	1.679.073
ACC. LABORALES	192.120
VARIOS Y PARTICULARES	325.549
TOTAL	2.196.742



9.3.2. - EVOLUCIÓN DE LA FACTURACIÓN A TERCEROS

	ACC. DE TRÁFICO	ACC. LABORALES / VARIOS Y PARTIC.	TOTAL
2009	1.417.368	213.317	1.630.685
2010	1.637.879	342.244	1.980.123
2011	1.748.606	416.804	2.165.410
2012	2.406.915	337.078	2.743.992
2013	1.705.938	448.741	2.154.679
2014	1.679.073	517.669	2.196.742

Incremento 2010 sobre 2009	16%	60%	21%
Incremento 2011 sobre 2010	7%	22%	9%
Incremento 2012 sobre 2011	38%	-19%	27%
Incremento 2013 sobre 2012	-29%	33%	-21%
Incremento 2014 sobre 2013	-2%	15%	2%

