



**GERENCIA
DE
EMERGENCIAS SANITARIAS**



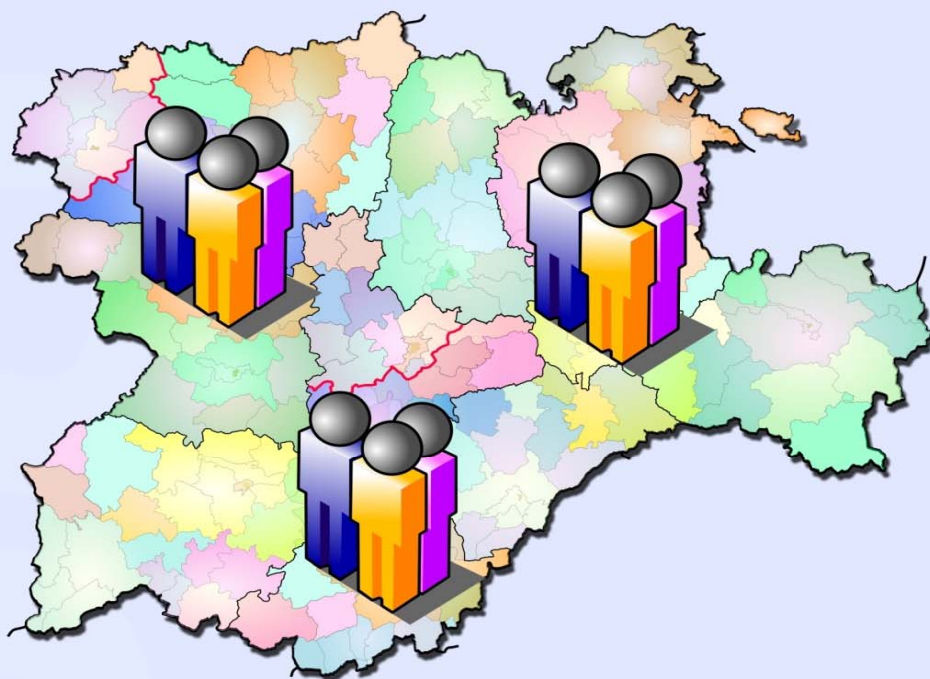
**MEMORIA
ANUAL
2017**



ÍNDICE

	Pág
POBLACIÓN DE REFERENCIA	3
1.- POBLACION DE REFERENCIA	
1.1.- POBLACIÓN DE REFERENCIA ASIGNADA AL CENTRO COORDINADOR DE URGENCIAS (CCU - SACYL)	
1.2.- POBLACIÓN DE REFERENCIA ASIGNADA A LAS UNIDADES MEDICALIZADAS DE EMERGENCIAS (UME)	
1.3.- POBLACIÓN DE REFERENCIA ASIGNADA A LOS HELICÓPTEROS SANITARIOS (HS)	
1.4.- POBLACIÓN DE REFERENCIA DE UVIS MÓVILES DE TPTE SANIT. INTERHOSPITALARIO (UVI-TIH)	
1.5.- POBLACIÓN DE REFERENCIA ASIGNADA A LAS UNIDADES DE SOPORTE VITAL BÁSICO (USVB)	
RECURSOS Y CARTERA DE SERVICIOS	10
2.- COBERTURA GEOGRÁFICA DE LOS RECURSOS MÓVILES	
3.- RECURSOS HUMANOS	
3.1.- RECURSOS HUMANOS POR GRUPOS	
3.2.- RECURSOS HUMANOS POR CATEGORÍAS PROFESIONALES	
3.3.- PERSONAL DE EMPRESAS CONCERTADAS	
4.- RECURSOS ASISTENCIALES	
4.1.- CENTRO COORDINADOR DE URGENCIAS	
4.2.- UNIDADES MEDICALIZADAS DE EMERGENCIAS	
4.3.- HELICOPTEROS SANITARIOS	
4.4.- UNIDADES DE TRANSPORTE SANITARIO INTERHOSPITALARIO (UVI-TIH)	
4.5.- UNIDADES DE SOPORTE VITAL BÁSICO	
5.- DISTRIBUCIÓN DE LOS RECURSOS	
5.1.- RATIO DE RECURSOS MÓVILES	
5.2.- ÁMBITO DE LOCALIZACIÓN DE LOS RECURSOS MÓVILES	
6.- CARTERA DE SERVICIOS	
6.1.- CENTRO COORDINADOR DE URGENCIAS	
6.2.- UNIDADES MEDICALIZADAS DE EMERGENCIAS Y HELICÓPTEROS SANITARIOS	
6.3.- UNIDADES DE TRANSPORTE SANITARIO INTERHOSPITALARIO (UVI-TIH)	
6.4.- UNIDADES DE SOPORTE VITAL BASICO	
6.5.- OTROS NIVELES ASISTENCIALES INTERVINIENTES EN LA ATENCIÓN URGENTE	
ACTIVIDAD ASISTENCIAL	22
7.- ACTIVIDAD ASISTENCIAL	
7.1.- LLAMADAS RECIBIDAS	
7.2.- RECURSOS SANITARIOS EMPLEADOS	
7.3.- PACIENTES ATENDIDOS	
7.4.- UNIDADES MEDICALIZADAS DE EMERGENCIAS	
7.5.- HELICÓPTEROS SANITARIOS	
7.6.- UNIDADES DE TRANSPORTE SANITARIO INTERHOSPITALARIO (UVI-TIH)	
7.7.- UNIDADES DE SOPORTE VITAL BÁSICO	
7.8.- ATENCIÓN PRIMARIA	
7.9.-RESUMEN COMPARATIVA DE ACTIVIDAD	
7.10.-GLOSARIO DE TÉRMINOS	
ACTIVIDAD DOCENTE - INVESTIGADORA - PLAN ANUAL DE GESTIÓN	46
8.- FORMACIÓN CONTINUADA DE LOS PROFESIONALES	
8.1.- DOCENCIA	
8.2.- INVESTIGACIÓN	
9.- PLAN ANUAL DE GESTIÓN	
10.- RECLAMACIONES / FELICITACIONES / AGRESIONES	
GESTIÓN ECONOMICA Y PRESUPUESTARIA	61
11.- RECURSOS FINANCIEROS E INVERSIONES	
11.1.- GASTOS REALES POR PROGRAMAS	
11.2.- GASTO REAL	
11.2.1. - GASTO REAL EN CAPÍTULO II POR ARTÍCULOS	
11.2.2. - INCREMENTO RESPECTO A EJERCICIOS ANTERIORES	
11.2.3. - EVOLUCIÓN CAPÍTULO I	
11.2.4. - EVOLUCIÓN CAPÍTULO II	
11.3. FACTURACIÓN A TERCEROS	
11.3.1. - INGRESOS POR FACTURACIÓN A TERCEROS	
11.3.2. - EVOLUCIÓN DE LA FACTURACIÓN A TERCEROS	
ACRÓNIMOS UTILIZADOS	65

POBLACION DE REFERENCIA



1. POBLACIÓN DE REFERENCIA

* Población T.I.S. en 2017

1.1. POBLACIÓN DE REFERENCIA DEL CENTRO COORDINADOR DE URGENCIAS (CCU - SACYL)

2.354.547 habitantes

100% de la población TIS de Castilla y León

1.2. POBLACIÓN DE REFERENCIA DE LAS UNIDADES MEDICALIZADAS DE EMERGENCIA (UME)

UME	Población Total Área (TIS)	Población de Referencia	%
1) ARENAS DE SAN PEDRO (ÁVILA)	151.421	29.499	19,5 %
2) ÁVILA		96.485	63,7 %
3) ARANDA DE DUERO (BURGOS)	356.047	70.552	19,8 %
4) BURGOS		226.975	63,7 %
5) MEDINA DE POMAR (BURGOS)		20.976	5,9 %
6) MIRANDA DE EBRO (BURGOS)		50.054	14,1 %
7) ASTORGA-LA BAÑEZA (LEÓN)	309.886	75.732	24,4 %
8) LEÓN		234.154	75,6 %
9) PONFERRADA (LEÓN)	133.121	133.121	100,0 %
10) CERVERA DE PISUERGA (PALENCIA)	156.112	31.034	19,9 %
11) PALENCIA		125.078	80,1 %
12) BÉJAR (SALAMANCA)	326.654	41.267	12,6 %
13) CIUDAD RODRIGO (SALAMANCA)		23.275	7,1 %
14) SALAMANCA		270.803	82,9 %
15) SEGOVIA	145.953	137.506	94,2 %
16) SORIA	87.424	83.361	95,4 %
17) MEDINA DEL CAMPO (VALLADOLID)	523.308	70.712	13,5 %
18) VALLADOLID I		169.971	32,5 %
19) VALLADOLID II		142.858	27,3 %
20) VALLADOLID III		156.513	29,9 %
21) BENAVENTE (ZAMORA)	164.621	44.003	26,7 %
22) PUEBLA DE SANABRIA (ZAMORA)		6.887	4,2 %
23) ZAMORA		113.731	69,1 %
TOTAL CASTILLA Y LEÓN	2.354.547	2.354.547	100,0%

1.3. POBLACIÓN DE REFERENCIA DE LOS HELICÓPTEROS SANITARIOS (HS)

HEMS	Población Total Área (TIS)	Población de Referencia	%
1) BURGOS	2.354.547	2.354.547	100,0 %
2) ASTORGA (LEÓN)			
3) SALAMANCA			

1.4. POBLACIÓN DE REFERENCIA DE LAS UVIS MOVILES DE

TRANSPORTE SANITARIO INTERHOSPITALARIO (UVI-TIH)

UVI-TIH	Población Total Área (TIS)	Población de Referencia	%
1) UVI ÁVILA	151.421	151.421	100,0 %
2) UVI BURGOS 1	356.047	226.975	63,7 %
3) UVI BURGOS 2			
4) UVI ARANDA DE DUERO		70.552	19,8 %
5) UVI MIRANDA DE EBRO		58.520	16,4 %
6) UVI LEON	443.007	309.886	70,0 %
7) UVI PONFERRADA		133.121	30,0 %
8) UVI PALENCIA	156.112	156.112	100,0 %
9) UVI PALENCIA 8H			
10) UVI SALAMANCA	326.654	326.654	100,0 %
11) UVI SEGOVIA	145.953	145.953	100,0 %
12) UVI SORIA	87.424	87.424	100,0 %
13) UVI VALLADOLID	523.308	452.596	86,5 %
14) UVI MEDINA DEL CAMPO		70.712	13,5 %
15) UVI ZAMORA	164.621	120.618	73,3 %
16) UVI ZAMORA 14H			
17) UVI BENAVENTE		44.003	26,7 %
TOTAL CASTILLA Y LEÓN	2.354.547	2.354.547	100,0%

1.5. POBLACIÓN DE REFERENCIA DE LAS UNIDADES DE SOPORTE VITAL BÁSICO (USVB)

USVB PROVINCIA DE ÁVILA	Población Total Área (TIS)	Población de Referencia	%	
USVB AREVALO	151.421	19.092	12,6%	
USVB ARENAS DE SAN PEDRO		15.532	10,3%	
USVB BARCO DE AVILA		4.877	3,2%	
USVB BURGOHONDO		6.268	4,1%	
USVB CEBREROS		8.691	5,7%	
USVB NAVAS DEL MARQUES 14H		6.054	4,0%	
USVB PIEDRAHITA 14H (*)		6.107	4,0%	
USVB SOTILLO DE LA ADRADA		13.967	9,2%	
USVB MADRIGAL DE LAS ALTAS TORRES		2.509	1,7%	
USVB NAVARREDONDA DE GREDOS		1.465	1,0%	
USVB AVI URBANO		82.252	54,3%	
USVB AVI RURAL 14H				
TOTAL ÁVILA		151.421	166.814	110,2%

USVB PROVINCIA DE BURGOS	Población Total Área (TIS)	Población de Referencia	% del Total de la Provincia	
USVB ARANDA DE DUERO	356.047	44.242	12,4%	
USVB BELORADO		4.099	1,2%	
USVB BRIVIESCA		9.292	2,6%	
USVB ESPINOSA DE LOS MONTEROS		2.834	0,8%	
USVB LERMA		6.430	1,8%	
USVB MELGAR DE FERNAMENTAL - 12H		4.954	1,4%	
USVB MIRANDA DE EBRO		40.762	11,4%	
USVB QUINTANAR DE LA SIERRA		3.408	1,0%	
USVB ROA DE DUERO - 12H		5.926	1,7%	
USVB SALAS DE LOS INFANTES		4.851	1,4%	
USVB VILLADIEGO		2.626	0,7%	
USVB VILLARCAYO		4.697	1,3%	
USVB VALLE DE MENA		3.751	1,1%	
USVB MEDINA DE POMAR		7.119	2,0%	
USVB BURGOS CAPITAL		207.987	58,4%	
USVB BURGOS CAPITAL - 14H				
TOTAL BURGOS		356.047	352.978	99,1%

Algunas Zonas Básicas de Salud están atendidas por más de una USVB

(*) Empieza turno de 24 horas el 1 de Julio de 2017

USVB PROVINCIA DE LEÓN	Población Total Área (TIS)	Población de Referencia	% del Total
ÁREA DE LEON			
USVB ASTORGA	309.886	17.053	5,5%
USVB BOÑAR		3.344	1,1%
USVB CISTIerna		6.119	2,0%
USVB CUENCA DEL BERNESGA		8.785	2,8%
USVB LA BAÑEZA		30.684	9,9%
USVB LA CABRERA		1.058	0,3%
USVB LA MAGDALENA - 14 H		3.634	1,2%
USVB MANSILLA DE LAS MULAS - 14 H		6.837	2,2%
USVB RIAÑO		1.286	0,4%
USVB RIBERA DEL ÓRBIGO - 14 H		13.780	4,4%
USVB SAHAGÚN		4.700	1,5%
USVB VALENCIA DE DON JUAN		13.157	4,2%
USVB CISTIerna		6.119	2,0%
USVB LEÓN CAPITAL		199.449	64,4%
USVB LÉON CAPITAL			
USVB LÉON CAPITAL - 12 H			
TOTAL ÁREA LEÓN	309.886	316.005	102,0%
ÁREA DE PONFERRADA			
USVB BEMBIBRE	133.121	15.370	11,5%
USVB FABERO		11.369	8,5%
USVB PONFERRADA		74.800	56,2%
USVB PUENTE DOMINGO FLÓREZ - 14 H		2.538	1,9%
USVB VILLAFRANCA		19.452	14,6%
USVB VILLABLINO		9.592	7,2%
TOTAL ÁREA PONFERRADA	133.121	133.121	100,0%
TOTAL PROVINCIA DE LEÓN	443.007	449.126	101,4%

USVB PROVINCIA DE PALENCIA	Población Total Área (TIS)	Población de Referencia	% del Total de la Provincia
USVB AGUILAR DE CAMPOO	156.112	12.146	7,8%
USVB CARRIÓN DE LOS CONDES		17.830	11,4%
USVB HERRERA DE PISUERGA		4.141	2,7%
USVB GUARDO		8.671	5,6%
USVB SALDAÑA		6.076	3,9%
USVB VENTA DE BAÑOS		20.227	13,0%
USVB PALENCIA CAPITAL		97.136	62,2%
USVB PALENCIA CAPITAL - 14 H (*)			
TOTAL PALENCIA	156.112	166.227	106,5%

Algunas Zonas Básicas de Salud están atendidas por más de una USVB
 (*) Empieza turno de 24 horas el 1 de Julio de 2017

USVB PROVINCIA DE SALAMANCA	Población Total Área (TIS)	Población de Referencia	% del Total de la Provincia
USVB ALBA DE TORMES - 14 H	326.654	12.661	3,9%
USVB ALDEADÁVILA DE LA RIBERA		2.733	0,8%
USVB BÉJAR		16.748	5,1%
USVB CIUDAD RODRIGO		20.888	6,4%
USVB GUIJUELO		12.052	3,7%
USVB LA ALBERCA		6.163	1,9%
USVB LA FUENTE DE SAN ESTEBAN - 14 H		3.365	1,0%
USVB LUMBRALES		3.613	1,1%
USVB PEÑARANDA DE BRACAMONTE		16.756	5,1%
USVB VITIGUDINO		6.540	2,0%
USVB BÉJAR		16.748	5,1%
USVB CIUDAD RODRIGO		20.888	6,4%
USVB SALAMANCA CAPITAL		225.135	68,9%
USVB SALAMANCA CAPITAL			
USVB SALAMANCA CAPITAL - 14 H			
TOTAL SALAMANCA	326.654	364.290	111,5%

USVB PROVINCIA DE SEGOVIA	Población Total Área (TIS)	Población de Referencia	% del Total de la Provincia
USVB CUÉLLAR	145.953	15.312	10,5%
USVB CARBONERO EL MAYOR - 14 H		9.499	6,5%
USVB CANTALEJO		8.520	5,8%
USVB EL ESPINAR		11.871	8,1%
USVB LA SIERRA - 14 H		2.300	1,6%
USVB NAVA DE LA ASUNCIÓN		8.813	6,0%
USVB RIAZA		4.557	3,1%
USVB SEPÚLVEDA - 14 H		3.017	2,1%
USVB SEGOVIA CAPITAL		82.064	56,2%
USVB SEGOVIA CAPITAL			
TOTAL SEGOVIA	145.953	145.953	100,0%

USVB PROVINCIA DE SORIA	Población Total Área (TIS)	Población de Referencia	% del Total de la Provincia
USVB ÁGREDA	87.424	7.614	8,7%
USVB ALMAZÁN		7.974	9,1%
USVB ARCOS DE JALÓN		2.817	3,2%
USVB BURGO DE OSMA		7.104	8,1%
USVB PINARES - COVALEDA		3.558	4,1%
USVB SAN ESTEBAN DE GORMAZ		4.063	4,6%
USVB SAN LEONARDO DE YAGÜE		4.045	4,6%
USVB SORIA CAPITAL		50.249	57,5%
TOTAL SORIA	87.424	87.424	100,0%

Algunas Zonas Básicas de Salud están atendidas por más de una USVB

USVB PROVINCIA DE VALLADOLID	Población Total Área (TIS)	Población de Referencia	% del Total de la Provincia
USVB CIGALES	523.308	17.194	3,3%
USVB ISCAR		15.559	3,0%
USVB LAGUNA DE DUERO		28.489	5,4%
USVB MAYORGA		5.247	1,0%
USVB MEDINA DEL CAMPO		32.954	6,3%
USVB MEDINA DE RIOSECO		8.992	1,7%
USVB PEÑAFIEL		9.618	1,8%
USVB TORDESILLAS		19.130	3,7%
USVB TUDELA DE DUERO		23.150	4,4%
USVB VALLADOLID CAPITAL		362.975	69,4%
USVB VALLADOLID CAPITAL			
USVB VALLADOLID CAPITAL - 12 H			
USVB VALLADOLID CAPITAL - 12 H			
TOTAL VALLADOLID		523.308	523.308

USVB PROVINCIA DE ZAMORA	Población Total Área (TIS)	Población de Referencia	% del Total de la Provincia
USVB ALISTE (ALCAÑICES)	164.621	6.172	3,7%
USVB BENAVENTE		27.867	16,9%
USVB BERMILLO DE SAYAGO		5.604	3,4%
USVB CARBALLEDA (MOMBUEY)		7.440	4,5%
USVB LA GUAREÑA (FUENTESAÚCO)		8.568	5,2%
USVB PUEBLA DE SANABRIA		4.787	2,9%
USVB TÁBARA		3.709	2,3%
USVB TORO		11.627	7,1%
USVB VILLALPANDO		7.087	4,3%
USVB ZAMORA CAPITAL		81.760	49,7%
USVB ZAMORA CAPITAL			
TOTAL ZAMORA		164.621	164.621

TOTAL USVB CASTILLA Y LEÓN	2.354.547	2.420.741	102,8%
-----------------------------------	------------------	------------------	---------------

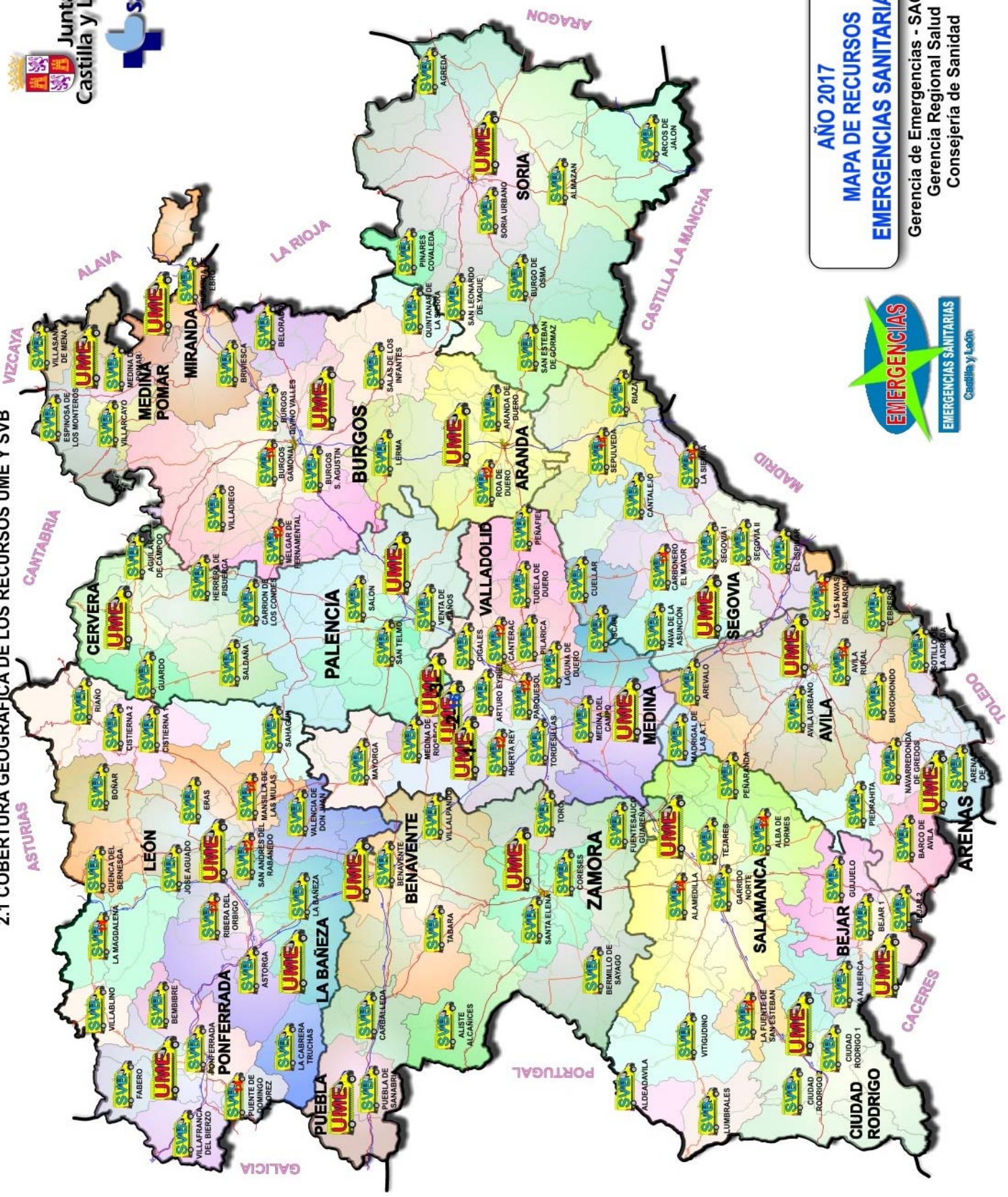
Algunas Zonas Básicas de Salud están atendidas por más de una USVB



RECURSOS Y CARTERA DE SERVICIOS



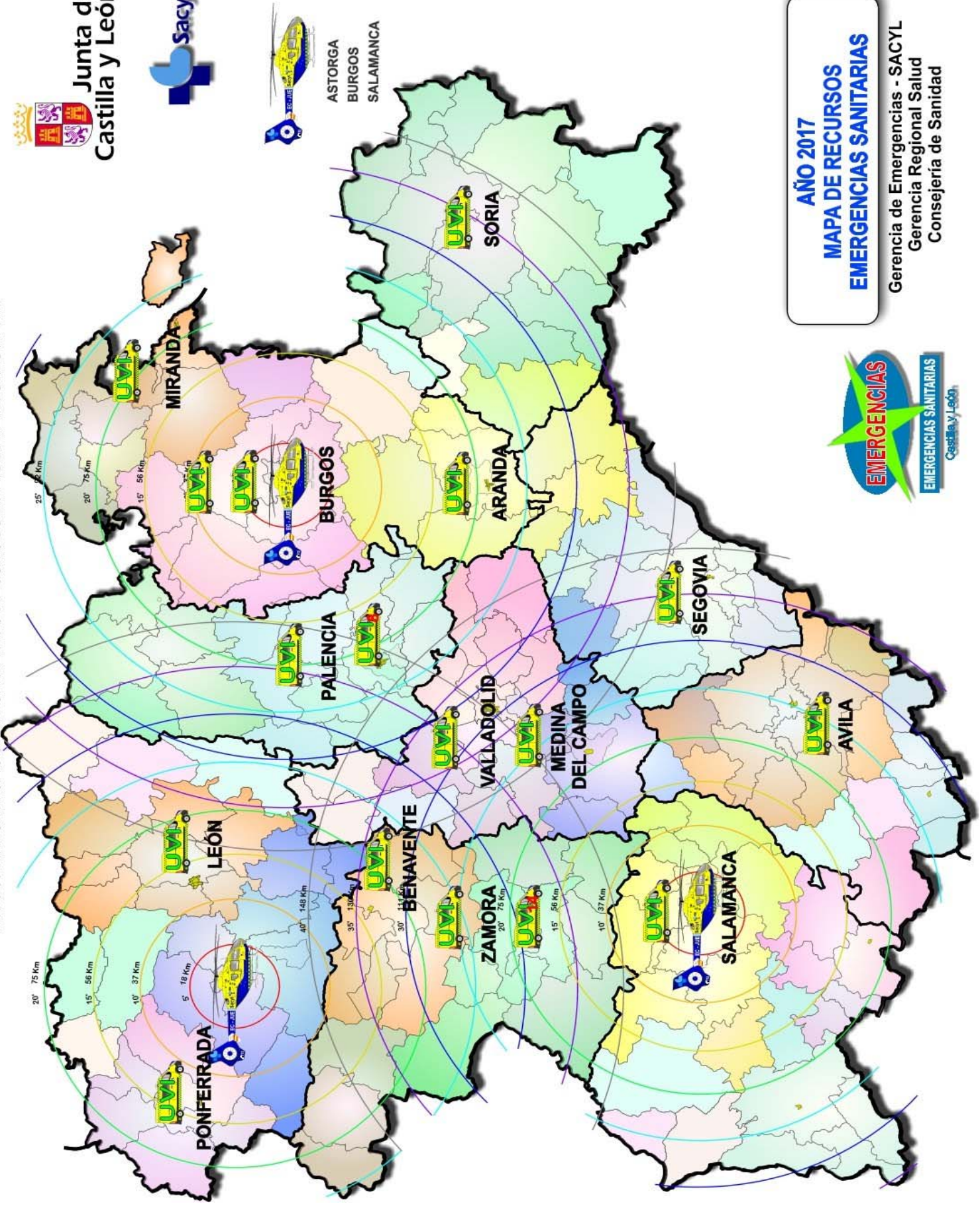
2.1 COBERTURA GEOGRÁFICA DE LOS RECURSOS UME Y SVB



AÑO 2017
MAPA DE RECURSOS
EMERGENCIAS SANITARIAS
Gerencia de Emergencias - SACYL
Gerencia Regional Salud
Consejería de Sanidad



2.2 COBERTURA GEOGRÁFICA DE LOS RECURSOS HELICÓPTEROS Y UVI-TIH



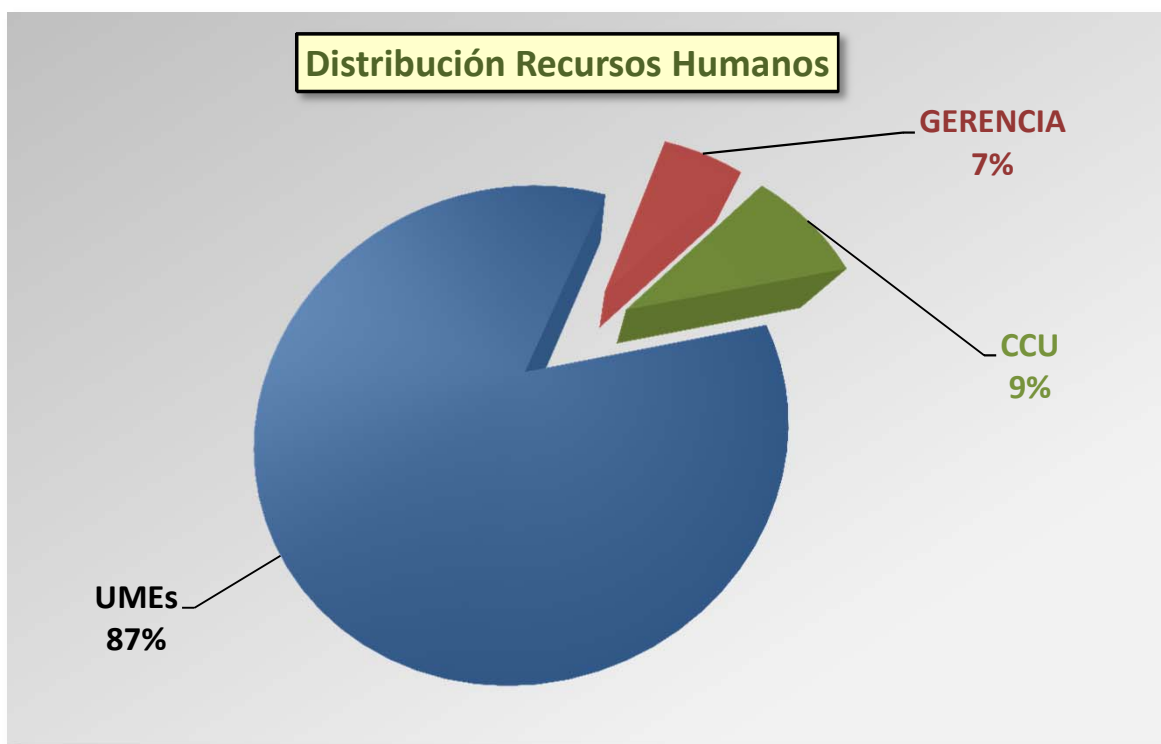
AÑO 2017
MAPA DE RECURSOS
EMERGENCIAS SANITARIAS

Gerencia de Emergencias - SACYL
Gerencia Regional Salud
Consejería de Sanidad

3. RECURSOS HUMANOS

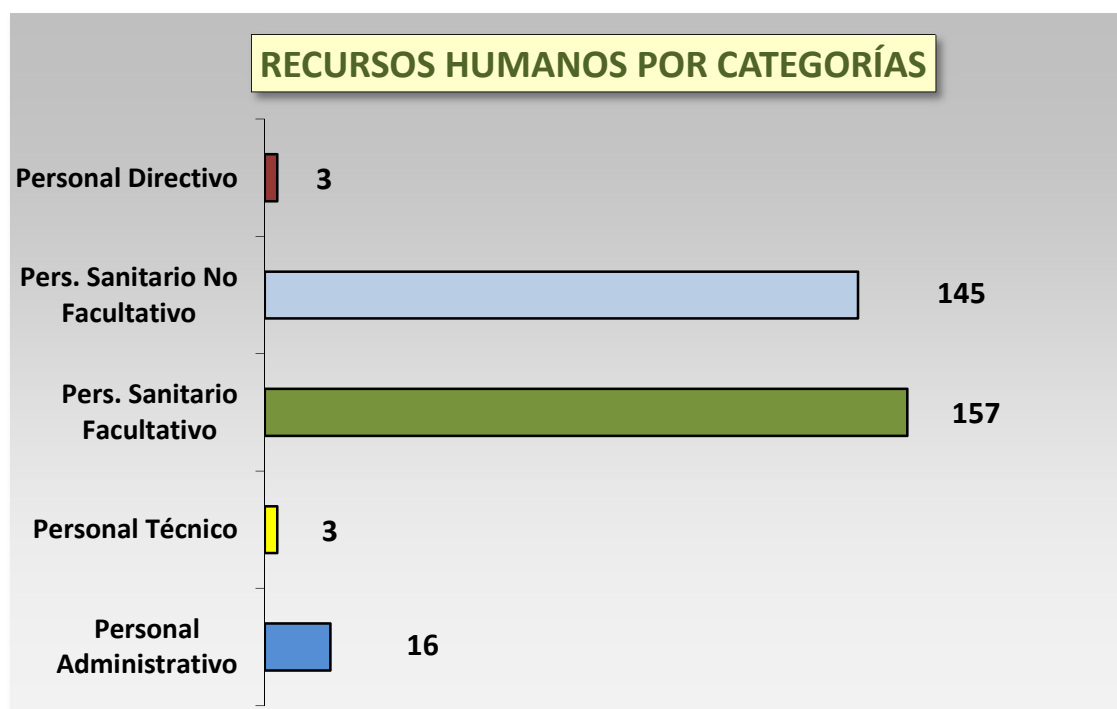
3.1. RECURSOS HUMANOS POR GRUPOS

	GERENCIA	CCU-SACYL	UMEs	TOTAL
GRUPO A1	4	21	136	161
GRUPOA2	2	9	136	147
GRUPO B1	1	-	-	1
GRUPO B2	15	-	-	15
GRUPO E	-	-	-	-
TOTAL	22	30	272	324



3.2. RECURSOS HUMANOS POR CATEGORÍAS PROFESIONALES

	GERENCIA	CCU-SACYL	UMEs	TOTAL
P. DIRECTIVO	3	-	-	3
P. TÉCNICO	3	-	-	3
P. SANITARIO FACULTATIVO	-	21	136	157
P. SANITARIO NO FACULTATIVO	-	9	136	145
P. ADMINISTRATIVO	16	-	-	16
TOTAL	22	30	272	324



3.3. PERSONAL DE EMPRESAS CONCERTADAS

CENTRO COORDINADOR DE URGENCIAS (CCU - SACYL) Gestores sanitarios	20
UMES, HELICÓPTEROS, USVBS Conductores, Pilotos y Técnicos de Transporte Sanitario (TTS)	1.117
PERSONAL SANITARIO DE HELICÓPTEROS Y UVI-TIH Médicos y Enfermeros	146

Total	1.283
--------------	--------------

TOTAL EQUIPO HUMANO	1.607
----------------------------	--------------

4. RECURSOS ASISTENCIALES

4.1. CENTRO COORDINADOR DE URGENCIAS (CCU-SACYL)

PLANTILLA POR UNIDAD: Jefes de Sala Operadores de demanda
Médicos reguladores Gestores sanitarios
Enfermeros reguladores

ÁMBITO DE ACTUACIÓN: Castilla y León

LOCALIZACIÓN: Valladolid

ESTRUCTURA FÍSICA		EQUIPAMIENTO
CCU-SACYL		CENTRO COORDINADOR DE URGENCIAS
Localización	Nº	PLATAFORMA INTEGRAL SÉNECA - SANITARIA
VALLADOLID	1	Gestión de incidentes: <ul style="list-style-type: none"> • 16 puestos de operación interactivos.gestión Integrada • Integración Cartográfica . GIS • Integración del módulo de localización de vehículos • Sistema de gestión administrativa por diferentes perfiles de usuarios Telefonía - Grabación: <ul style="list-style-type: none"> • Central telefónica. PABX.ACD.CTI • Líneas telefónicas: 4 líneas primarias, 4 líneas RTB • Integración de voz y datos • Grabadora y reproductora de voz • Sistema de explotación de la información • Salas de Respaldo
Total	1	

4.2. UNIDADES MEDICALIZADAS DE EMERGENCIAS (UME)

PLANTILLA POR UNIDAD: Médico, enfermero, conductor y técnico de transporte sanitario

ÁMBITO DE ACTUACIÓN: Distribuidas por el territorio de la Comunidad según la tabla

ESTRUCTURA FÍSICA		EQUIPAMIENTO
UME		UNIDADES MEDICALIZADAS DE EMERGENCIAS
Provincia	Nº	
ÁVILA	2	<ul style="list-style-type: none"> • Monitor desfibrilador ECG de 12/15 derivaciones y marcapasos ext. • Respirador volumétrico • Bomba de perfusión • Pulsioxímetro • Capnógrafo • Tensiómetro • Acceso venoso intraóseo • Sistema de aspiración • Sistema de aporte de oxígeno fijo y portátil • Balones resucitadores manuales: adulto - pediátrico • Equipos de intubación de adulto - pediátrico • Dispositivos alternativos para control de la vía aérea • Maletines de resucitación cardiopulmonar avanzada • Colchón de vacío • Corsé de extracción • Férula de tracción • Férulas para inmovilización de extremidades • Camilla de cuchara • Tabla espinal larga • Collarines cervicales • Inmovilizador de cabeza • Cinturón pélvico • Detector de monóxido de carbono • Sistemas de protección NBQ/EPIS (Equipos de Protección Individual)
BURGOS	4	
PALENCIA	2	
LEÓN	3	
SALAMANCA	3	
SEGOVIA	1	
SORIA	1	
VALLADOLID	4	
ZAMORA	3	
Total UMES	23	

4.3. HELICÓPTEROS SANITARIOS

PLANTILLA POR UNIDAD: Médico, enfermero, comandante piloto, copiloto y mecánico.

ÁMBITO DE ACTUACIÓN: Distribuido por el territorio de la Comunidad según la tabla

ESTRUCTURA FÍSICA		EQUIPAMIENTO
HEMS		HELICÓPTEROS SANITARIOS
Provincia	Nº	
BURGOS	1	<ul style="list-style-type: none"> • Monitor desfibrilador ECG de 12/15 derivaciones y marcapasos ext. • Respirador volumétrico • Bomba de perfusión • Pulsioxímetro • Capnógrafo • Tensiómetro • Sistema de aspiración • Sistema de aporte de oxígeno fijo y portátil • Balones resucitadores manuales: adulto - pediátrico • Equipos de intubación de adulto - pediátrico • Dispositivos alternativos para control de la vía aérea • Maletines de resucitación cardiopulmonar avanzada • Colchón de vacío. • Corsé de extracción • Férula de tracción. • Férulas para inmovilización de extremidades • Collarines cervicales. • Inmovilizador de cabeza • Detector de monóxido de carbono • Incubadora de transporte • EPIS (Equipo de protección individual)
ASTORGA (LEÓN)	1	
SALAMANCA	1	
Total HEMS	3	

4.4. UNIDADES DE TRANSPORTE SANITARIO INTERHOSPITALARIO (UVI-TIH)

PLANTILLA POR UNIDAD: Médico, enfermero, conductor y técnico de transporte sanitario

ÁMBITO DE ACTUACIÓN: Distribuido por el territorio de la Comunidad según la tabla

ESTRUCTURA FÍSICA		EQUIPAMIENTO
UVI		UNIDADES DE TRANSPORTE INTERHOSPITALARIO SECUNDARIO
Provincia	Nº	
ÁVILA	1	<ul style="list-style-type: none"> • Monitor desfibrilador ECG de 12/15 derivaciones y marcapasos ext. • Respirador volumétrico • Bomba de perfusión • Pulsioxímetro • Capnógrafo • Tensiómetro • Sistema de aspiración • Sistema de aporte de oxígeno fijo y portátil • Balones resucitadores manuales: adulto - pediátrico • Equipos de intubación de adulto - pediátrico • Dispositivos alternativos para control de la vía aérea • Maletines de resucitación cardiopulmonar avanzada • Colchón de vacío. • Corsé de extracción • Férula de tracción. • Férulas para inmovilización de extremidades • Camilla de cuchara. • Tabla espinal larga • Collarines cervicales. • Inmovilizador de cabeza • Cinturón pélvico • Detector de monóxido de carbono. • Sistemas de protección NBQ • EPIS (Equipo de Protección Individual)
BURGOS	4	
LEÓN	2	
PALENCIA	2	
SALAMANCA	1	
SEGOVIA	1	
SORIA	1	
VALLADOLID	2	
ZAMORA	3	
Total UVIS	17	

4.5. UNIDADES DE SOPORTE VITAL BÁSICO (USVB)

PLANTILLA POR UNIDAD: Conductor y Técnico de Transporte Sanitario
AMBITO DE ACTUACION: Distribuidas por el territorio de la Comunidad según la tabla

ESTRUCTURA FÍSICA		EQUIPAMIENTO
USVB		UNIDADES DE SOPORTE VITAL BÁSICO
Provincia	Nº	
ÁVILA	12	• Desfibrilador Semiautomático (DESA)
BURGOS	17	• Pulsioxímetro
LEÓN	22	• Tensiómetro
PALENCIA	8	• Sistema de aporte de oxígeno fijo y portátil
SALAMANCA	15	• Sistema de aspiración
SEGOVIA	10	• Balones resucitadores manuales: adulto - pediátrico
SORIA	8	• Maletines de resucitación cardiopulmonar básica
VALLADOLID	14	• Colchón de vacío
ZAMORA	11	• Corsé de extracción
		• Férula de tracción
		• Férulas para inmovilización de extremidades
		• Camilla de cuchara
		• Tabla espinal larga
		• Collarines cervicales
		• Inmovilizador de cabeza
		• Detector de monóxido de carbono
Total USVBs	117	• EPIS (Equipo de protección individual)

5. DISTRIBUCIÓN DE LOS RECURSOS

5.1. RATIO DE RECURSOS MÓVILES

	MEDIO RURAL *	MEDIO URBANO	TOTAL C y L
USVB	1 USVB / 10.670 Hab.	1 USVB / 58.761 Hab.	1 USVB / 20.124 Hab.
UME	1 UME / 83.585 Hab.	1 UME / 122.865 Hab.	1 UME / 102.371 Hab.
HELICÓPTEROS			1 HS / 784.849 Hab.
UVI-TIH			1 UVI-TIH / 168.181 Hab.

* Se considera medio rural las Zonas Básicas de Salud clasificadas como semiurbanas y rurales

5.2. AMBITO DE LOCALIZACION DE LOS RECURSOS MÓVILES

	MEDIO RURAL		MEDIO URBANO		TOTAL CASTILLA Y LEÓN
	Recursos	%	Recursos	%	RECURSOS
USVB**	94	80%	23	20%	117
UME **	12	52%	11	48%	23
UVI- TIH	5	30%	12	70%	17
HS	3	100%			3
TOTAL RECURSOS	114	71%	46	29%	160

** Son Urbanas las que se encuentran en capitales de provincia. El resto son rurales.

6. CARTERA DE SERVICIOS DE LA GERENCIA DE EMERGENCIAS SANITARIAS

6.1. CENTRO COORDINADOR DE URGENCIAS-(CCU-SACYL)

Constituye el eje principal de un Servicio de Emergencias Sanitarias.
Su actividad se divide:

Responder a la demanda sanitaria urgente y emergente que se produce en el ámbito extrahospitalario. El CCU-Sacyl actúa siguiendo el modelo de "Regulación de la Demanda". Se encarga de proporcionar la respuesta más adecuada a la demanda de la atención sanitaria de los ciudadanos, teniendo en cuenta el lugar y contexto en el que se produce y los recursos disponibles para satisfacer dicha demanda de un modo rápido, coordinado, efectivo, equitativo y eficiente. Sus funciones son:

- Recepción, clasificación y evaluación de las llamadas de los ciudadanos
- Localización geográfica del lugar donde se produce el incidente
- Puesta en marcha de la respuesta sanitaria más apropiada con la activación de los recursos y del personal sanitario.
- Consulta médica telefónica de problemas urgentes.
- Registro de las actuaciones y los historiales de los usuarios, así como emisión de informes y estadísticas.
- Coordinación con otros Organismos y Servicios intervinientes en las situaciones de urgencias, emergencia y catástrofe.

Ofrecer información sanitaria en relación con los Programas Especiales puestos en funcionamiento por la Gerencia Regional de Salud.

Estos programas se atienden a través de la línea 900

- Atención a la gripe estacional
- Asistencia al peregrino del Camino de Santiago
- Información del nivel de concentración de polen para pacientes alérgicos
- Consulta pediátrica

Estos servicios ofrecen al ciudadano la posibilidad de consultar sobre dudas diagnósticas, terapéuticas o solicitar información sobre cualquier tema relacionado con su salud (alimentación, localización de centros de salud, medidas higiénico-dietéticas, etc.). El valor añadido a este servicio lo proporciona el hecho de que al ofrecer esta prestación al ciudadano, se evita que la línea telefónica destinada a la atención urgente sea utilizada para consultar problemas que no revisten gravedad, o para solicitar información sanitaria.

Para ejercer estas funciones el CCU-Sacyl cuenta entre sus recursos humanos con Médicos y Personal de Enfermería Reguladores, estos profesionales tienen asignados perfiles operativos diferentes que les permiten participar en distintos procesos y así gestionar de manera eficiente toda aquella emergencia sanitaria de su competencia .

Otros Servicios

- Gestión de los traslados secundarios o interhospitalarios.
- Gestión de las alertas epidemiológicas.
- Gestión de los traslados involuntarios.
- Código Ictus.
- Código Infarto.
- Código Gran Quemado

Son servicios en relación con otros niveles asistenciales y de ámbito regional, coordinando el CCU los traslados de los pacientes.

PERFILES OPERATIVOS DEL CCU - SACYL

Perfil Operativo	Procesos en los que actúa	Funciones
Jefe de Sala	Supervisión	- Revisión diaria del correcto funcionamiento del CCU
		- Registro de los problemas que se generen en el CCU
		- Revisión de los incidentes de especial seguimiento
		- Supervisión de la actividad que se está desarrollando en el CCU
		- Colaboración con la Coordinadora del CCU en la gestión de los Accidentes de Múltiples Víctimas
	Atención Especializada	- Tipificación de la patología del paciente
		- Asignación del recurso
		- Orientación al paciente
		- Coordinación y Soporte a los recursos movilizados
		- Apoyo a facultativos
	Seguimiento del incidente	- Control del proceso asistencial
		- Gestión de recursos movilizados
- Soporte sanitario al 112 / Atención Primaria		
		- Soporte a los recursos movilizados

Perfil Operativo	Procesos en los que actúa	Funciones
Médico regulador	Atención Especializada	- Tipificación de la patología del paciente
		- Asignación del recurso
		- Orientación al paciente
		- Coordinación y Soporte a los recursos movilizados
		- Apoyo a facultativos
		- Control del proceso asistencial
	Seguimiento del incidente	- Gestión de recursos movilizados
		- Soporte sanitario al 112 / Atención Primaria
		- Soporte a los recursos movilizados

PERFILES OPERATIVOS DEL CCU - SACYL

Perfil Operativo	Procesos en los que actúa	Funciones
P. Enfermería Regulador	Atención a los programas Especiales: Telepediatría, Camino de Santiago, Gripe y Niveles de Polen	<ul style="list-style-type: none"> - Atender las llamadas que se realizan al teléfono 900222000 - Valorar si sólo se solicita información o se trata de una demanda sanitaria - Proporcionar la información con la mayor exactitud posible - Asignan el recurso más adecuado
	Atención Especializada	<ul style="list-style-type: none"> - Atención y gestión de las solicitudes de transporte sanitario urgente realizadas por Atención Primaria - Orientación al paciente - Orientación al paciente - Coordinación y Soporte a los recursos movilizados - Control del proceso asistencial
	Seguimiento del incidente	<ul style="list-style-type: none"> - Gestión de recursos movilizados - Soporte sanitario al 112 / Atención Primaria - Soporte a los recursos movilizados

Perfil Operativo	Procesos en los que actúa	Funciones
Operadores de Demanda Sanitaria	Atención a la Demanda Sanitaria	<ul style="list-style-type: none"> - Recepción de las llamadas de los ciudadanos - Clasificación de llamadas - Toma de datos del paciente - Localización del cincidentemovilizados - Tipificación del incidente y Validación - Transferencia del incidente al personal sanitario regulador - Resolución de llamadas no asistenciales

Perfil Operativo	Procesos en los que actúa	Funciones
Gestores de Recursos	Gestión del incidente	<ul style="list-style-type: none"> - Movilización de Recursos - Control y seguimiento de los recursos movilizados - Soporte sanitario al 112 / Atención Primaria - Asignan el recurso más adecuado
	Soporte a Recursos	<ul style="list-style-type: none"> - Recepción de llamadas de estatus - Recepción de llamadas de coordinación de recurso - Registro de estatus en el sistema
	Recogida de Información	<ul style="list-style-type: none"> - Llamadas a recursos - Solicitud / Registros de datos de la Historia Clínica del paciente

6.2. UNIDADES MEDICALIZADAS DE EMERGENCIAS Y HELICÓPTEROS SANITARIOS

Son vehículos sanitarios que cuentan con los recursos humanos y técnicos necesarios para realizar un diagnóstico de emergencia, estabilización de pacientes mediante técnicas de soporte vital avanzado y control de pacientes durante el traslado.

El personal sanitario de los helicópteros no pertenece a Sacyl

Funciones:

- Atención sanitaria a las urgencias y emergencias extrahospitalarias en el mismo lugar en el que se produce la enfermedad o accidente.
- Traslado de los pacientes que lo requieran en las adecuadas condiciones clínicas de soporte y mantenimiento hasta el Centro Sanitario.
- Gestionar y prestar asistencia sanitaria en los accidentes con múltiples víctimas.
- Formar parte de los equipos de alerta y prevención en los dispositivos de riesgo previsible.

6.3. UNIDADES DE TRANSPORTE SANITARIO INTERHOSPITALARIO (UVI-TIH)

Son vehículos sanitarios cuyo servicio a prestar consiste en el traslado de pacientes desde un centro sanitario, generalmente hospitales cualquiera que sea la categoría de estos y que precisen para ello una ambulancia clase C y acompañamiento por personal sanitario hasta el centro sanitario receptor.

Este personal sanitario será de la empresa adjudicataria.

La prescripción del transporte sanitario urgente secundario o interhospitalario se efectuará, salvo que resulte imposible por su naturaleza, en el documento normalizado que Sacyl establezca al respecto. Este documento podría tener soporte papel, electrónico o magnético y será transferido al CCU en el plazo, medio y forma que se establezca de común acuerdo, en función de la naturaleza y circunstancias de los Servicios a realizar.

6.4. UNIDADES DE SOPORTE VITAL BASICO

Son vehículos sanitarios que cuentan con los recursos humanos y técnicos necesarios para realizar el traslado urgente de pacientes y prestar soporte vital básico instrumentalizado.

Los técnicos corresponden a la empresa adjudicataria.

Podrán medicalizarse con personal sanitario, sobre todo de Atención Primaria.

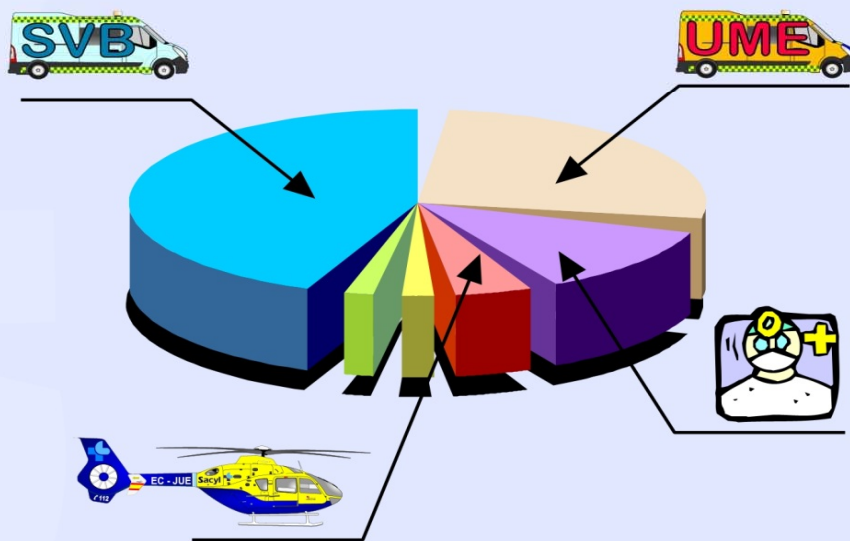
Funciones:

- Atención sanitaria a las urgencias en el mismo lugar en el que se producen, prestando soporte vital básico instrumentalizado.
- Traslado de los pacientes que lo requieran en las adecuadas condiciones hasta el Centro

6.5. OTROS NIVELES ASISTENCIALES INTERVINIENTES EN LA ATENCION URGENTE

- Coordinación con los Servicios de Urgencia de Atención Primaria.
- Coordinación con los Servicios de Urgencia Hospitalarios.

ACTIVIDAD ASISTENCIAL

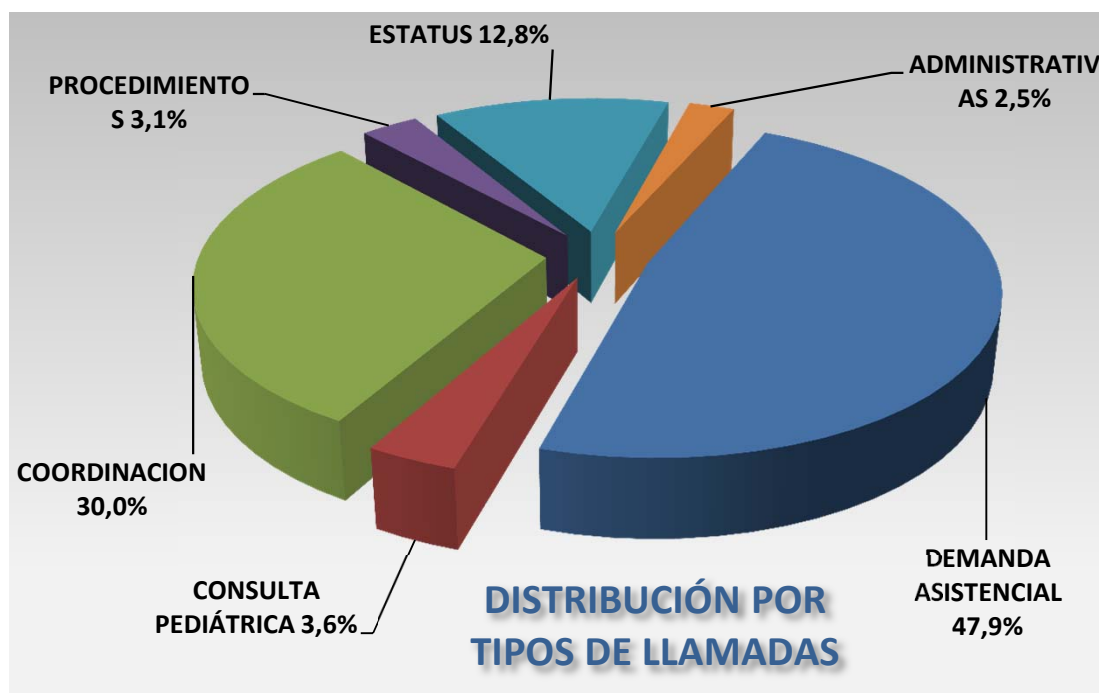


7. INDICADORES DE ACTIVIDAD

7.1. LLAMADAS RECIBIDAS EN EMERGENCIAS SANITARIAS

NÚMERO TOTAL DE LLAMADAS A EMERGENCIAS SANITARIAS	500.442
MEDIA DIARIA DE LLAMADAS A EMERGENCIAS SANITARIAS	1.371

TIPOS DE LLAMADAS	
DEMANDA ASISTENCIAL	239.797
CONSULTA PEDIÁTRICA	18.088
COORDINACIÓN	150.168
PROCEDIMIENTOS	15.738
ESTATUS	64.226
ADMINISTRATIVAS	12.425

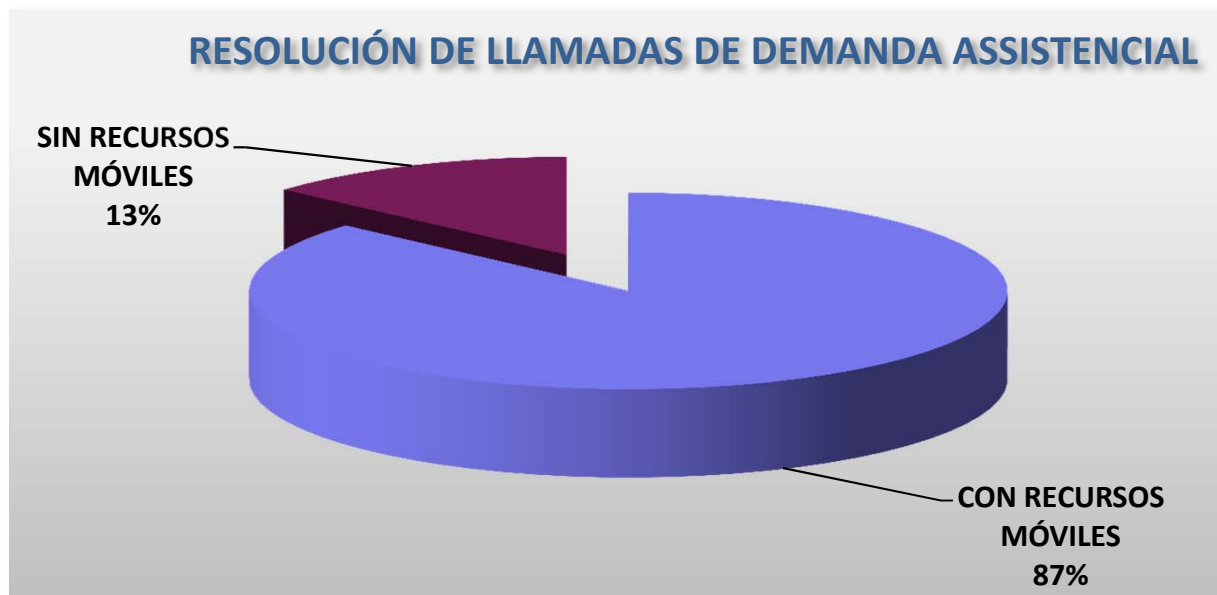


7.1.1. LLAMADAS A EMERGENCIAS SANITARIAS POR PROVINCIAS

PROVINCIA	Número de Llamadas	
ÁVILA	36.425	7,3%
BURGOS	70.181	14,0%
LEÓN	83.433	16,7%
PALENCIA	34.619	6,9%
SALAMANCA	65.586	13,1%
SEGOVIA	28.309	5,7%
SORIA	16.052	3,2%
VALLADOLID	124.899	25,0%
ZAMORA	40.938	8,2%
TOTAL C. Y L.	500.442	100%

7.1.2. RESOLUCIÓN DE LLAMADAS DE DEMANDA ASISTENCIAL

Nº TOTAL LLAMADAS DE DEMANDA ASISTENCIAL+PEDIATRIA	257.885
Nº DE LLAMADAS RESUELTAS CON RECURSOS MÓVILES	223.331
% sobre total de llamadas de usuarios	86,6%
Nº DE LLAMADAS RESUELTAS SIN RECURSOS MÓVILES	34.554
% sobre total de llamadas de usuarios	13,4%



7.1.2.1. LLAMADAS DE DEMANDA ASISTENCIAL Y CONS. PEDIÁTRICAS POR PROVINCIAS

PROVINCIA	Número de Llamadas	
ÁVILA	18.599	7,2%
BURGOS	38.560	15,0%
LEÓN	46.762	18,1%
PALENCIA	17.166	6,7%
SALAMANCA	35.693	13,8%
SEGOVIA	14.339	5,6%
SORIA	8.208	3,2%
VALLADOLID	58.613	22,7%
ZAMORA	19.945	7,7%
TOTAL CASTILLA Y LEÓN	257.885	100%

7.1.2.2. ALERTANTES

ALERTANTES	
ATENCIÓN PRIMARIA	25,26%
PACIENTE O FAMILIAR	9,43%
TESTIGO	49,64%
FUERZAS DE SEGURIDAD	1,06%
OTROS	14,61%

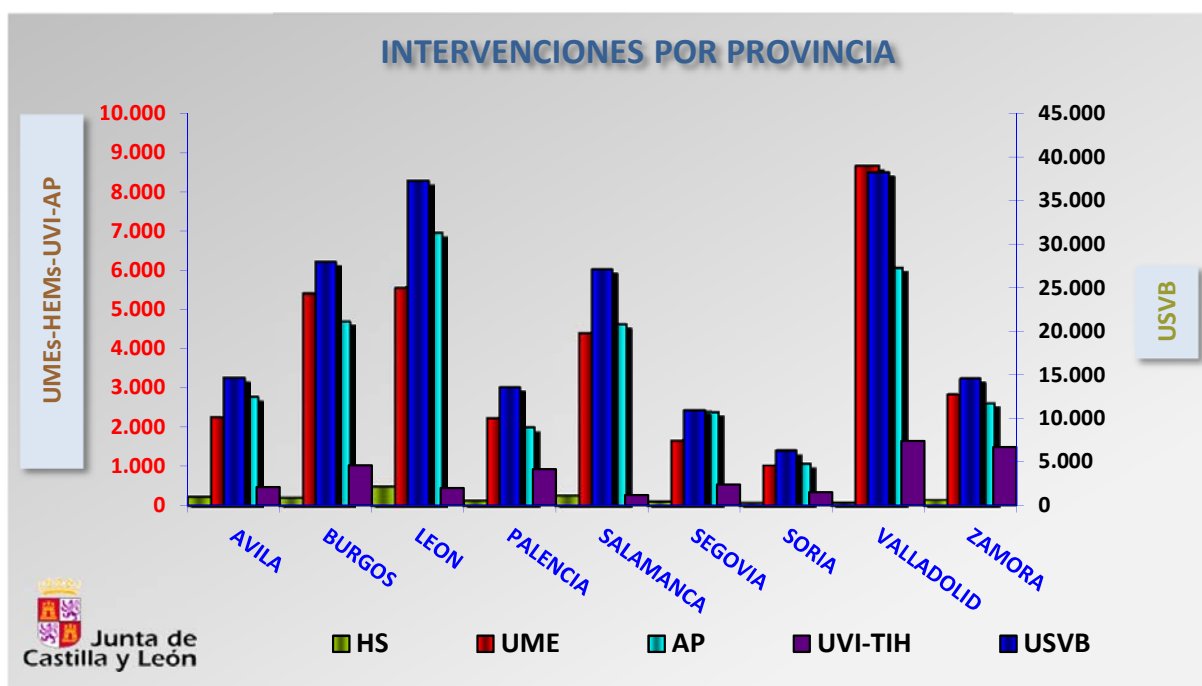
7.2. RECURSOS SANITARIOS EMPLEADOS

7.2.1. INTERVENCIONES DE RECURSOS DE EMERGENCIAS

RECURSOS	NÚMERO	%
Médico	16.466	5,5%
Enfermero/a	18.088	6,0%
UME	34.040	11,3%
Helicóptero	1.814	0,6%
UVI-TIH	7.077	2,3%
USVB	190.390	63,2%
Atención Primaria	33.185	11,0%
Otros	189	0,1%
TOTAL	301.249	100%

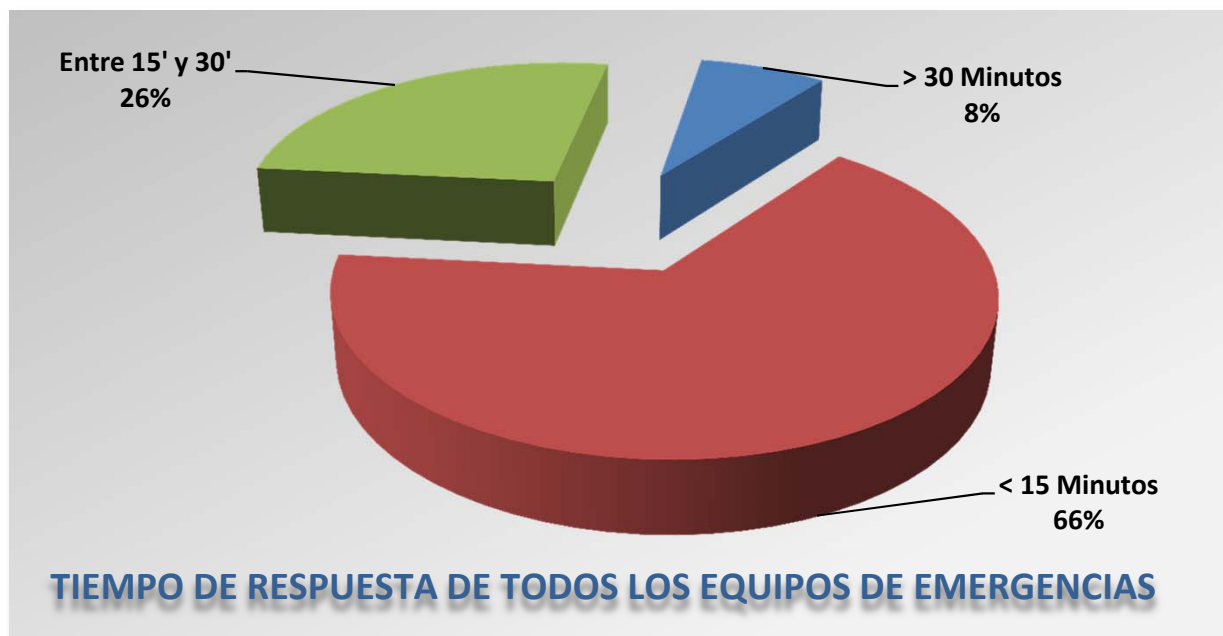
7.2.2. INTERVENCIONES DE RECURSOS MOVILES POR PROVINCIAS

	UME	HS	UVI-TIH	USVB	AP	TOTAL
AVILA	2.248	228	462	14.648	2.759	20.345
BURGOS	5.418	215	1.021	28.011	4.707	39.372
LEON	5.554	498	436	37.237	6.968	50.693
PALENCIA	2.223	149	918	13.497	1.989	18.776
SALAMANCA	4.403	277	257	27.052	4.625	36.614
SEGOVIA	1.656	113	529	10.848	2.375	15.521
SORIA	1.039	76	329	6.302	1.076	8.822
VALLADOLID	8.675	93	1.640	38.210	6.076	54.694
ZAMORA	2.824	165	1.485	14.585	2.610	21.669
TOTAL	34.040	1.814	7.077	190.390	33.185	266.506

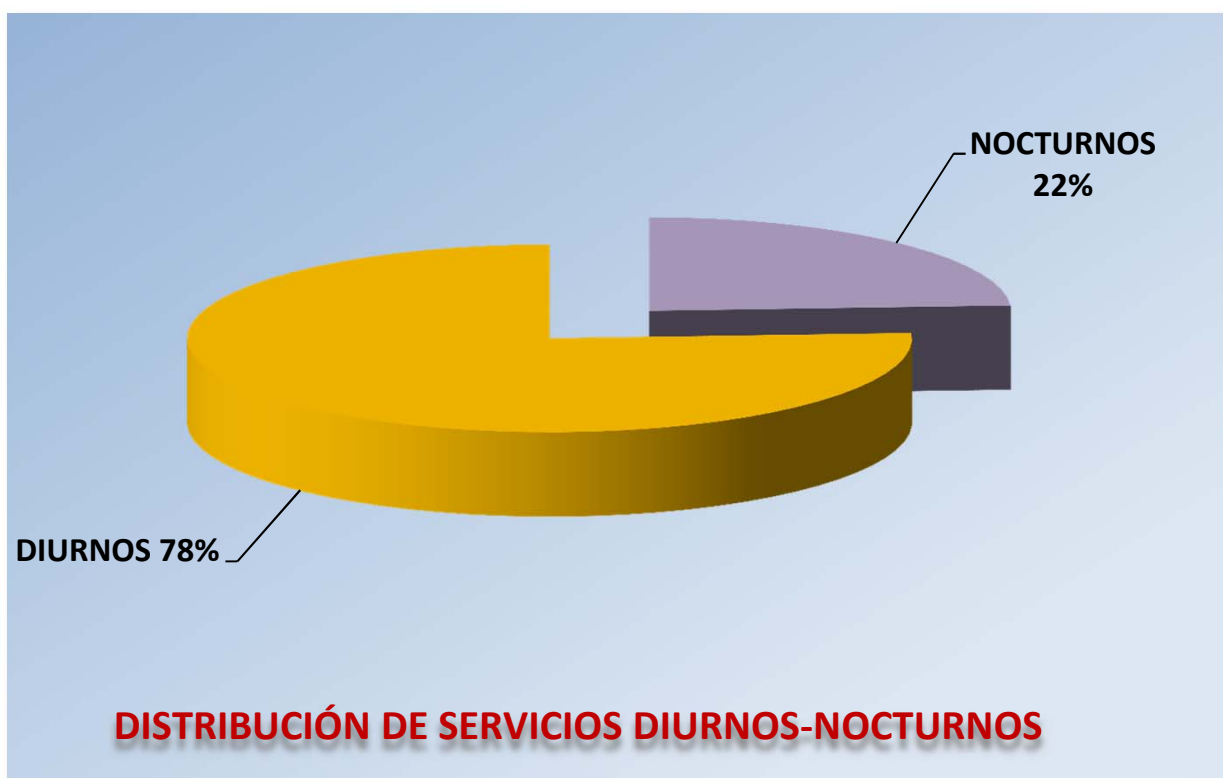


7.2.3. TIEMPO DE RESPUESTA DE LOS EQUIPOS DE EMERGENCIAS

AÑO 2017	
UME	13:29
HS	32:32
USVB	17:25



7.2.4. DISTRIBUCIÓN HORARIA DE LAS INTERVENCIONES



7.3. PACIENTES ATENDIDOS

7.3.1. PACIENTES ATENDIDOS

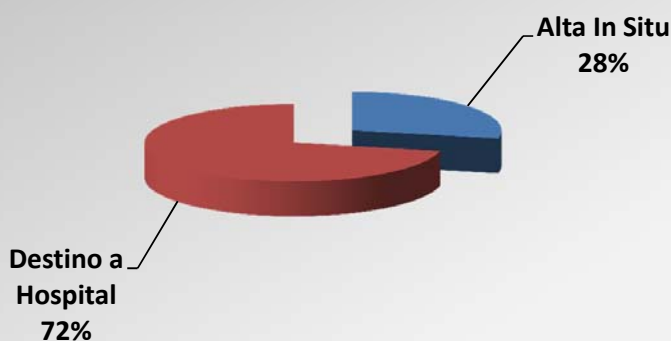
269.885

7.3.2. PACIENTES ATENDIDOS POR RECURSOS Y PROVINCIAS

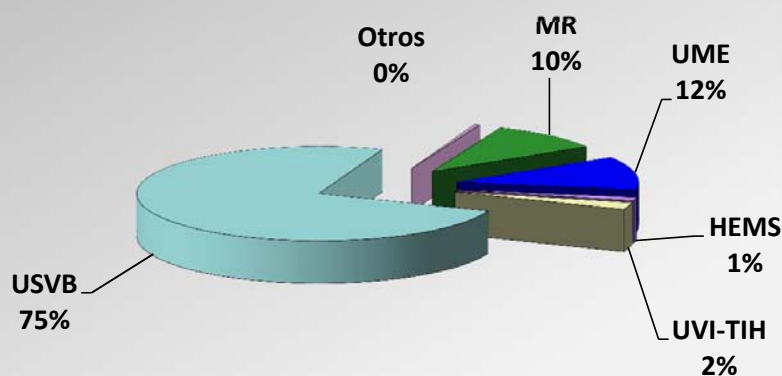
*Un paciente puede precisar la intervención de más de un recurso asistencial

PROVINCIAS	TOTAL	MR	%	UME	%	HEMS	%	UVI-TIH	%	USVB	%	Otros	%
ÁVILA	19.866	1.988	10,0%	2.281	11,5%	230	1,2%	462	2,3%	14.814	74,6%	91	0,46%
BURGOS	40.075	4.948	12,3%	5.524	13,8%	220	0,5%	1.021	2,5%	28.345	70,7%	17	0,04%
LEÓN	49.209	4.820	9,8%	5.698	11,6%	505	1,0%	436	0,9%	37.737	76,7%	13	0,03%
PALENCIA	18.612	1.595	8,6%	2.261	12,1%	149	0,8%	918	4,9%	13.685	73,5%	4	0,02%
SALAMANCA	37.347	5.002	13,4%	4.473	12,0%	282	0,8%	257	0,7%	27.302	73,1%	31	0,08%
SEGOVIA	15.080	1.742	11,6%	1.704	11,3%	114	0,8%	529	3,5%	10.982	72,8%	9	0,06%
SORIA	8.594	730	8,5%	1.058	12,3%	76	0,9%	329	3,8%	6.370	74,1%	31	0,36%
VALLADOLID	59.974	10.861	18,1%	8.802	14,7%	99	0,2%	1.640	2,7%	38.552	64,3%	20	0,03%
ZAMORA	21.128	1.784	8,4%	2.913	13,8%	172	0,8%	1.485	7,0%	14.765	69,9%	9	0,04%
TOTAL CASTILLA Y LEÓN	269.885	33.470	12,4%	34.714	12,9%	1.847	0,7%	7.077	2,6%	192.552	71,3%	225	0,1%

DESTINO DE LOS PACIENTES ATENDIDOS POR LOS RECURSOS MÓVILES DE EMERGENCIAS



PORCENTAJE DE PACIENTES ATENDIDOS



7.4. UNIDADES MEDICALIZADAS DE EMERGENCIAS (UMES)

ACTIVIDAD UMES - TOTAL CASTILLA Y LEÓN						
LLAMADAS ASISTENCIALES CON MOVILIZACIÓN DE	UMES - Intervenciones			UMES - Pacientes		
Mes	Total	Med. Diaria Servicios	Prom. Diario x UME	Total	Med. Diaria Pacientes	Prom. Diario x UME
ENERO	2.964	95,6	4,2	3.015	97,3	4,2
FEBRERO	2.406	85,9	3,7	2.443	87,3	3,8
MARZO	2.690	86,8	3,8	2.749	88,7	3,9
ABRIL	2.679	89,3	3,9	2.726	90,9	4,0
MAYO	2.823	91,1	4,0	2.871	92,6	4,0
JUNIO	2.806	93,5	4,1	2.895	96,5	4,2
JULIO	2.957	95,4	4,1	3.033	97,8	4,3
AGOSTO	2.918	94,1	4,1	2.975	96,0	4,2
SEPTIEMBRE	2.869	95,6	4,2	2.912	97,1	4,2
OCTUBRE	2.776	89,5	3,9	2.825	91,1	4,0
NOVIEMBRE	2.815	93,8	4,1	2.865	95,5	4,2
DICIEMBRE	3.337	107,6	4,7	3.405	109,8	4,8
TOTAL	34.040	93,3	4,1	34.714	95,1	4,1

PROMEDIO DIARIO DE INTERVENCIONES POR UME EN CASTILLA Y LEÓN	4,1
--	-----

PROMEDIO DIARIO DE PACIENTES ATENDIDOS POR UME EN CASTILLA Y LEÓN	4,1
---	-----

INTERVENCIONES	UMES URBANAS *	UMES RURALES **
TOTAL	23.148	10.892
PROMEDIO/DIA	7,0	2,1

PACIENTES ATENDIDOS	UMES URBANAS *	UMES RURALES **
TOTAL	23.541	11.173
PROMEDIO/DIA	7,2	2,2

* UMES Urbanas: son las ubicadas en las nueve capitales

** UMES Rurales: son las restantes

UNIDADES MEDICALIZADAS DE EMERGENCIA

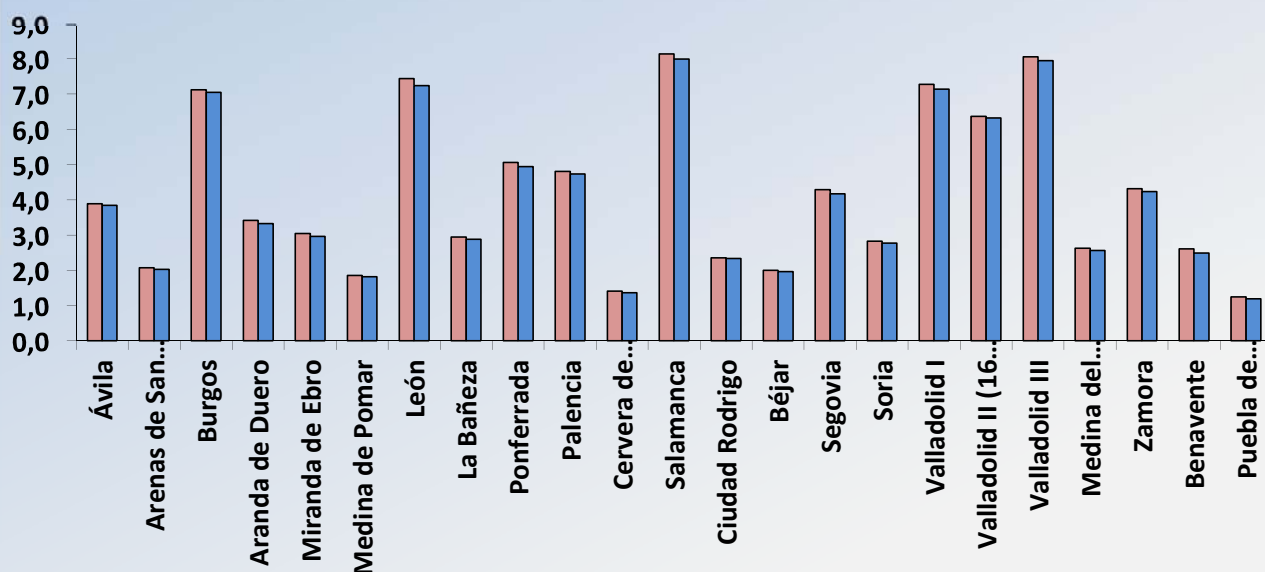
Unidades	NÚMERO TOTAL DE INTERVENCIONES UME												
	Ene	Feb	Mar	Abr	May	Jun	Jul	Ago	Sep	Oct	Nov	Dic	Total
ÁVILA	110	105	126	111	97	120	116	119	125	122	120	130	1.401
ARENAS DE SAN PEDRO	43	49	53	60	74	61	74	93	64	58	55	57	741
BURGOS	223	175	202	209	212	219	199	214	210	216	224	268	2.571
ARANDA DE DUERO	104	97	87	89	82	90	129	105	107	100	97	126	1.213
MIRANDA DE EBRO	95	69	82	89	103	84	100	86	98	85	82	108	1.081
MEDINA DE POMAR	46	45	38	45	45	47	67	80	64	63	62	60	662
LEÓN	229	189	214	209	242	226	214	202	206	217	214	278	2.640
LA BAÑEZA	90	69	73	82	89	92	105	115	90	73	63	111	1.052
PONFERRADA	154	134	140	150	161	136	159	159	155	132	142	180	1.802
PALENCIA	168	121	150	151	142	142	135	141	137	135	145	161	1.728
CERVERA DE PISUERGA	26	25	38	37	44	48	59	61	37	35	41	45	496
SALAMANCA	274	212	232	242	236	231	222	220	253	253	264	279	2.918
CIUDAD RODRIGO	76	63	57	55	73	67	83	92	69	59	65	92	851
BEJAR	64	39	67	60	56	57	64	73	68	50	55	63	716
SEGOVIA	139	120	116	121	111	120	139	151	116	123	125	141	1.522
SORIA	97	70	73	82	91	83	89	79	70	95	79	103	1.011
VALLADOLID I	226	199	220	205	218	243	205	173	212	217	224	263	2.605
VALLADOLID II	197	178	182	174	191	195	202	170	192	201	199	226	2.307
VALLADOLID III	257	211	248	229	243	243	226	217	256	238	246	285	2.899
MEDINA DEL CAMPO	80	55	78	70	92	74	83	74	93	68	76	91	934
ZAMORA	143	96	135	127	113	116	146	136	120	131	139	144	1.546
BENAVENTE	87	61	54	60	78	75	82	91	83	78	66	95	910
PUEBLA DE SANABRIA	36	24	25	22	30	37	59	67	44	27	32	31	434
Total	2.964	2.406	2.690	2.679	2.823	2.806	2.957	2.918	2.869	2.776	2.815	3.337	34.040

Unidades	NÚMERO MEDIO DE INTERVENCIONES POR DIA												
	Ene	Feb	Mar	Abr	May	Jun	Jul	Ago	Sep	Oct	Nov	Dic	Total
ÁVILA	3,5	3,6	4,1	3,7	3,1	4,0	3,7	3,8	4,2	3,9	4,0	4,2	3,8
ARENAS DE SAN PEDRO	1,4	1,7	1,7	2,0	2,4	2,0	2,4	3,0	2,1	1,9	1,8	1,8	2,0
BURGOS	7,2	6,0	6,5	7,0	6,8	7,3	6,4	6,9	7,0	7,0	7,5	8,6	7,0
ARANDA DE DUERO	3,4	3,3	2,8	3,0	2,6	3,0	4,2	3,4	3,6	3,2	3,2	4,1	3,3
MIRANDA DE EBRO	3,1	2,4	2,6	3,0	3,3	2,8	3,2	2,8	3,3	2,7	2,7	3,5	3,0
MEDINA DE POMAR	1,5	1,6	1,2	1,5	1,5	1,6	2,2	2,6	2,1	2,0	2,1	1,9	1,8
LEÓN	7,4	6,5	6,9	7,0	7,8	7,5	6,9	6,5	6,9	7,0	7,1	9,0	7,2
LA BAÑEZA	2,9	2,4	2,4	2,7	2,9	3,1	3,4	3,7	3,0	2,4	2,1	3,6	2,9
PONFERRADA	5,0	4,6	4,5	5,0	5,2	4,5	5,1	5,1	5,2	4,3	4,7	5,8	4,9
PALENCIA	5,4	4,2	4,8	5,0	4,6	4,7	4,4	4,5	4,6	4,4	4,8	5,2	4,7
CERVERA DE PISUERGA	0,8	0,9	1,2	1,2	1,4	1,6	1,9	2,0	1,2	1,1	1,4	1,5	1,4
SALAMANCA	8,8	7,3	7,5	8,1	7,6	7,7	7,2	7,1	8,4	8,2	8,8	9,0	8,0
CIUDAD RODRIGO	2,5	2,2	1,8	1,8	2,4	2,2	2,7	3,0	2,3	1,9	2,2	3,0	2,3
BEJAR	2,1	1,3	2,2	2,0	1,8	1,9	2,1	2,4	2,3	1,6	1,8	2,0	2,0
SEGOVIA	4,5	4,1	3,7	4,0	3,6	4,0	4,5	4,9	3,9	4,0	4,2	4,5	4,2
SORIA	3,1	2,4	2,4	2,7	2,9	2,8	2,9	2,5	2,3	3,1	2,6	3,3	2,8
VALLADOLID I	7,3	6,9	7,1	6,8	7,0	8,1	6,6	5,6	7,1	7,0	7,5	8,5	7,1
VALLADOLID II	6,4	6,1	5,9	5,8	6,2	6,5	6,5	5,5	6,4	6,5	6,6	7,3	6,3
VALLADOLID III	8,3	7,3	8,0	7,6	7,8	8,1	7,3	7,0	8,5	7,7	8,2	9,2	7,9
MEDINA DEL CAMPO	2,6	1,9	2,5	2,3	3,0	2,5	2,7	2,4	3,1	2,2	2,5	2,9	2,6
ZAMORA	4,6	3,3	4,4	4,2	3,6	3,9	4,7	4,4	4,0	4,2	4,6	4,6	4,2
BENAVENTE	2,8	2,1	1,7	2,0	2,5	2,5	2,6	2,9	2,8	2,5	2,2	3,1	2,5
PUEBLA DE SANABRIA	1,2	0,8	0,8	0,7	1,0	1,2	1,9	2,2	1,5	0,9	1,1	1,0	1,2
Total	4,2	3,6	3,8	3,9	4,0	4,1	4,1	4,1	4,2	3,9	4,1	4,7	4,1

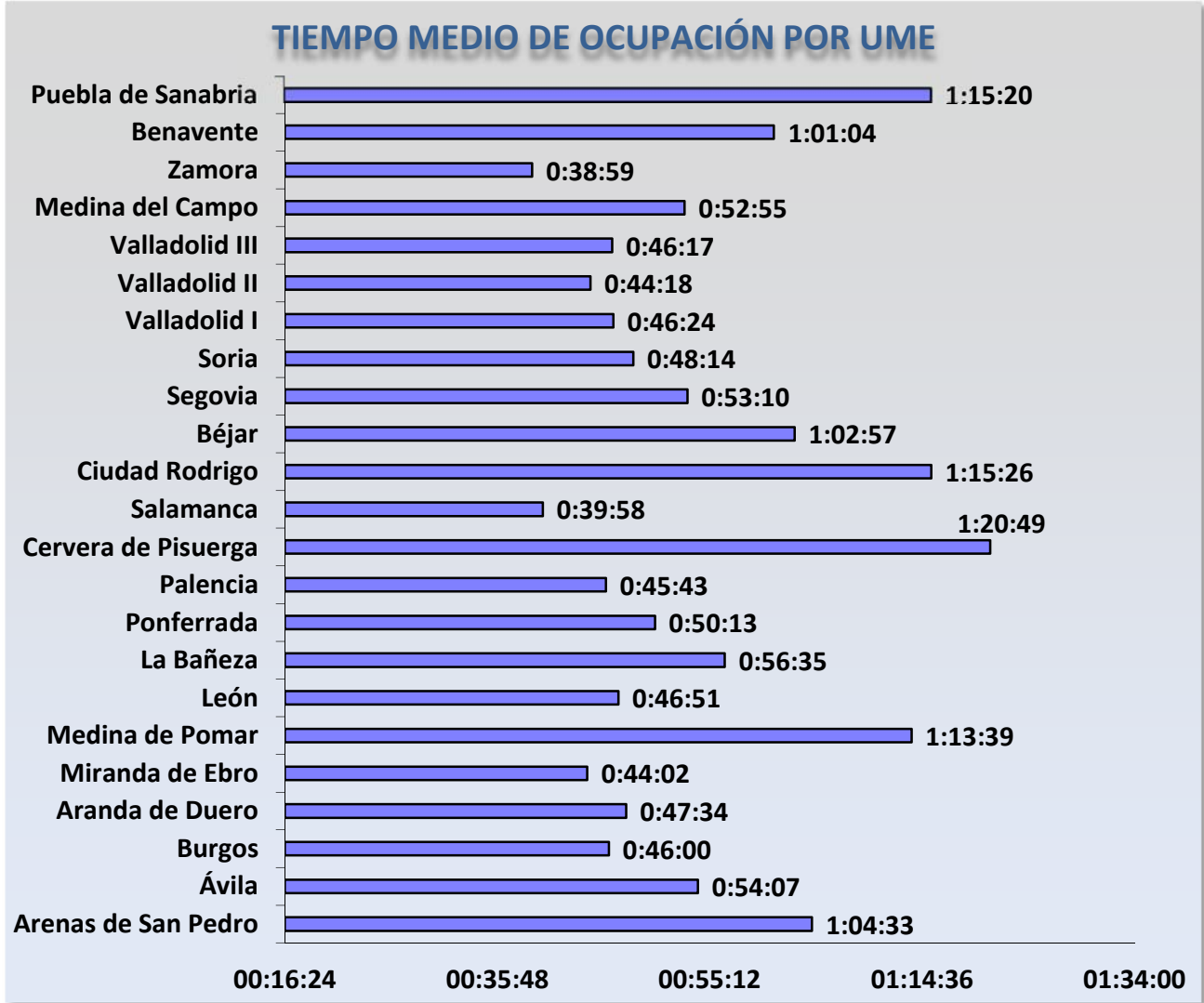
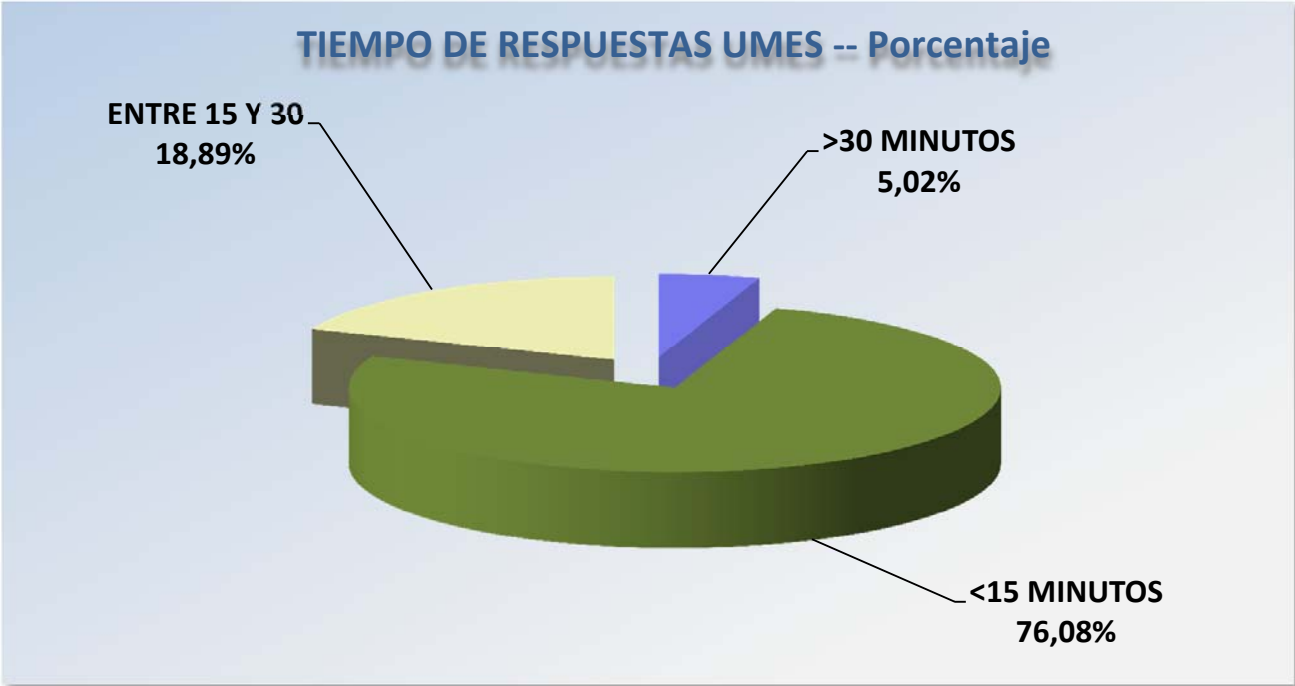
PACIENTES ATENDIDOS POR LAS UMES 2017		
Unidades	Nº Pacientes	Media/Día
Ávila	1.418	3,9
Arenas de San Pedro	755	2,1
Burgos	2.600	7,1
Aranda de Duero	1.246	3,4
Miranda de Ebro	1.111	3,0
Medina de Pomar	675	1,8
León	2.716	7,4
La Bañeza	1.074	2,9
Ponferrada	1.845	5,1
Palencia	1.752	4,8
Cervera de Pisuerga	515	1,4
Salamanca	2.969	8,1
Ciudad Rodrigo	859	2,4
Béjar	730	2,0
Segovia	1.566	4,3
Soria	1.030	2,8
Valladolid I	2.654	7,3
Valladolid II (16 Horas)	2.323	6,4
Valladolid III	2.939	8,1
Medina del Campo	957	2,6
Zamora	1.574	4,3
Benavente	952	2,6
Puebla de Sanabria	454	1,2
TOTAL CASTILLA Y LEÓN	34.714	4,1

*Turnos 24 horas excepto Valladolid II 16 horas.

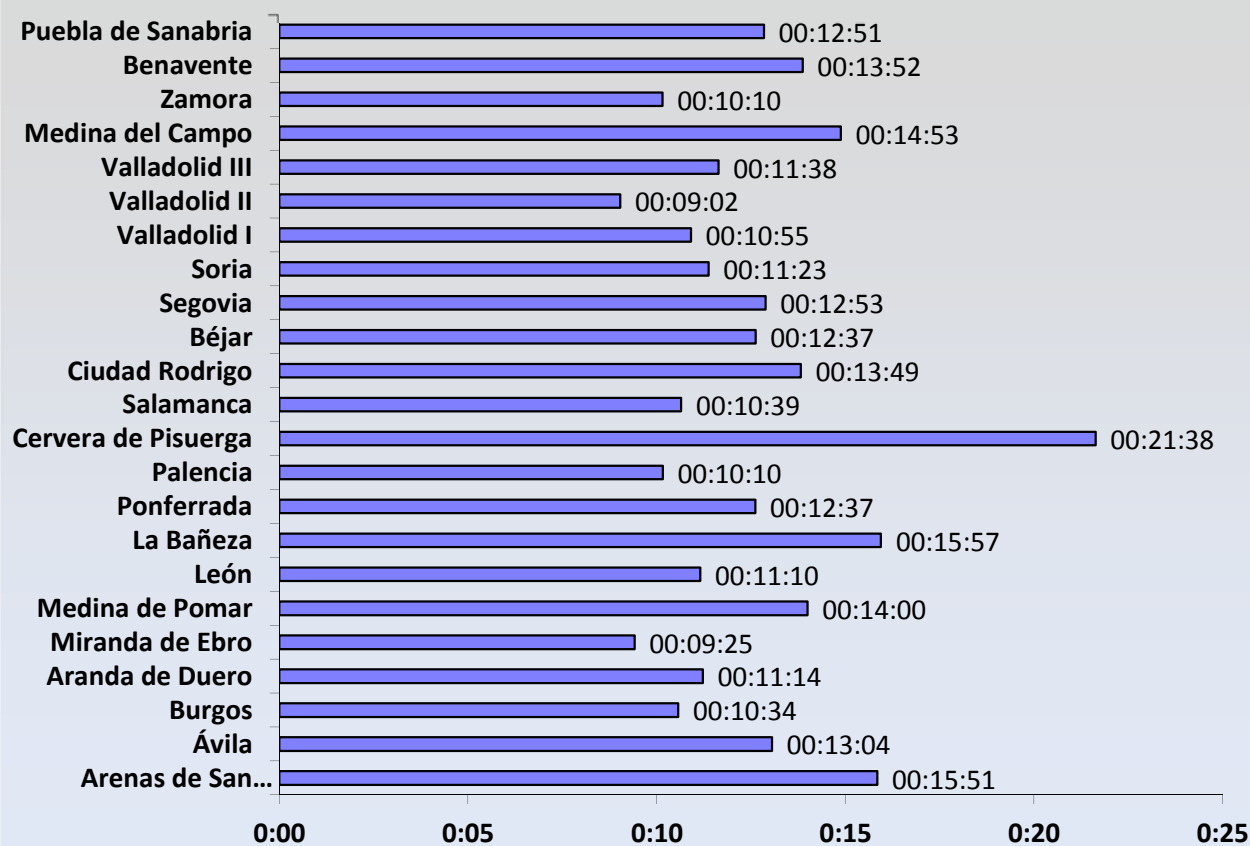
PROMEDIO DIARIO DE INTERVENCIONES Y PERSONAS ATENDIDAS POR LAS UMES



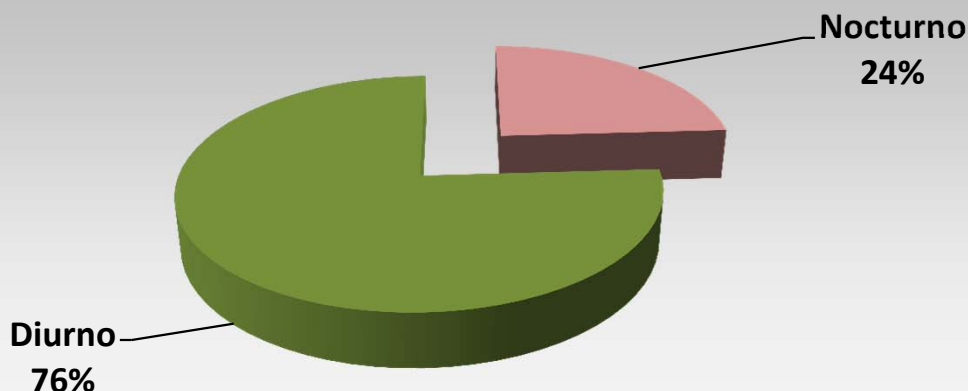
TIEMPOS MEDIOS EMPLEADOS POR LAS UMES



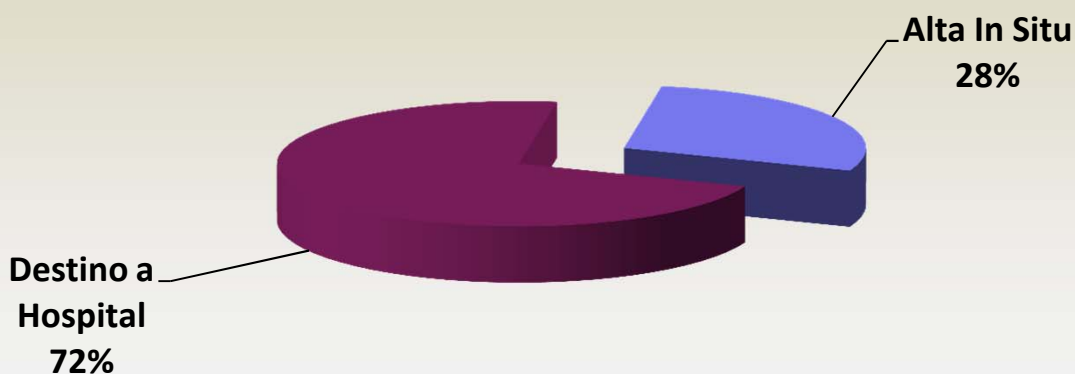
TIEMPO MEDIO DE ACCESO AL PACIENTE POR UME



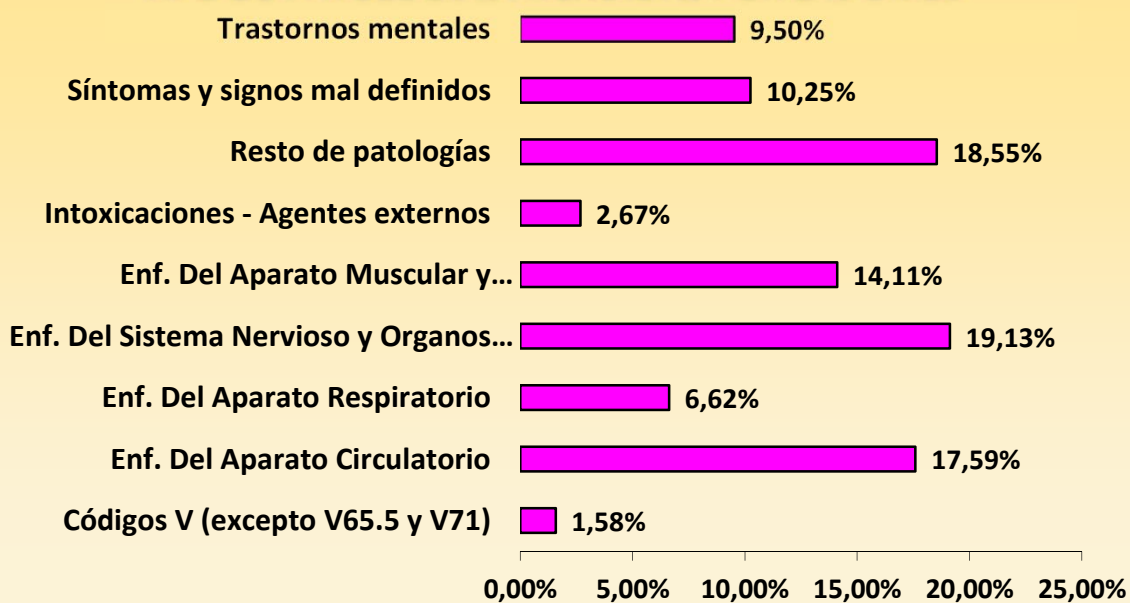
DISTRIBUCIÓN DE DE PACIENTES POR DIURNO-NOCTURNO



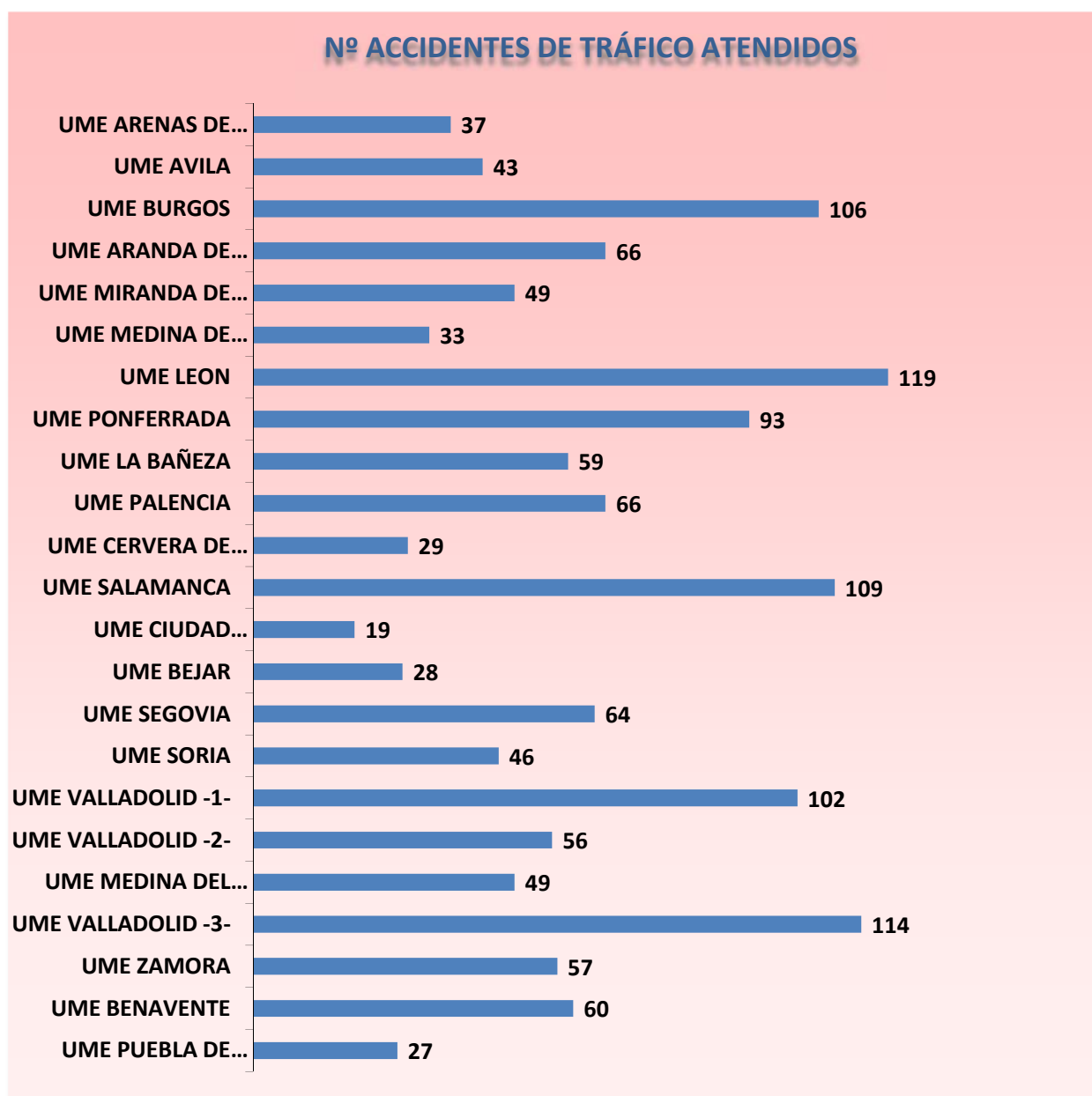
DESTINO DE LOS PACIENTES ATENDIDOS POR LAS UMES



TIPO DE PATOLOGÍAS ATENDIDAS POR LAS UMES

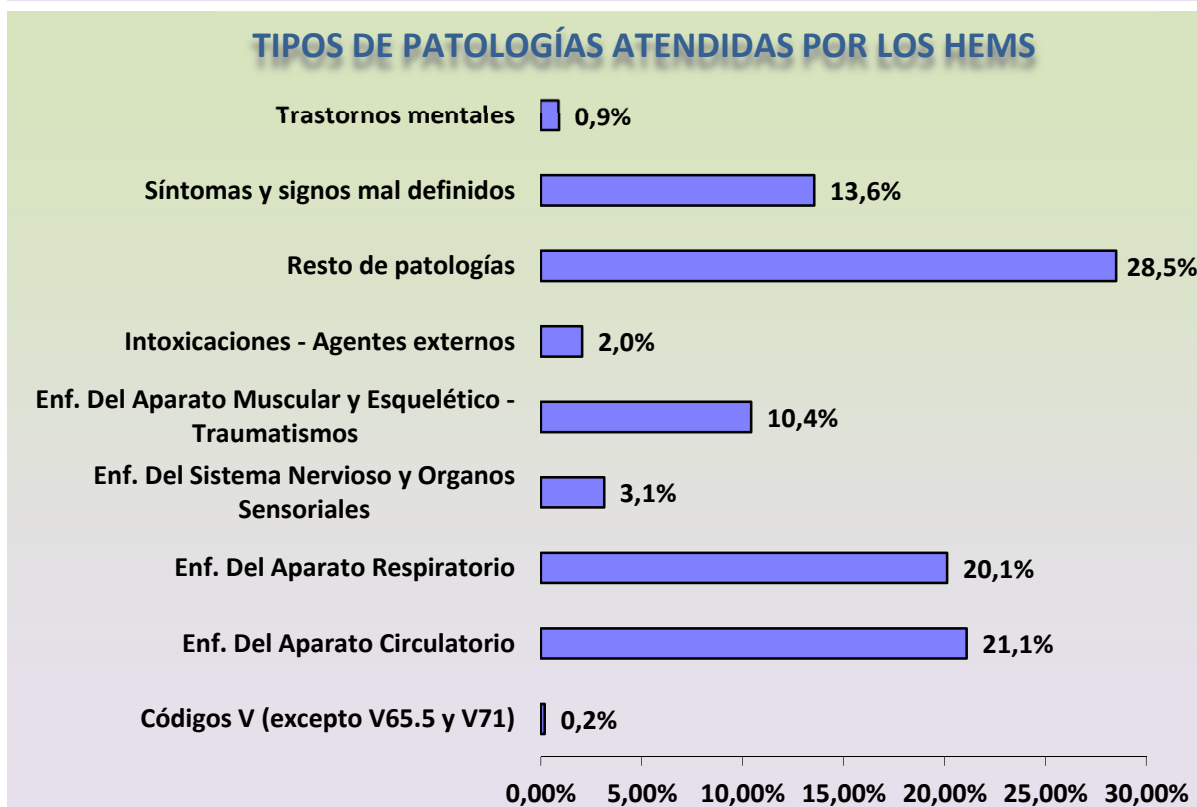
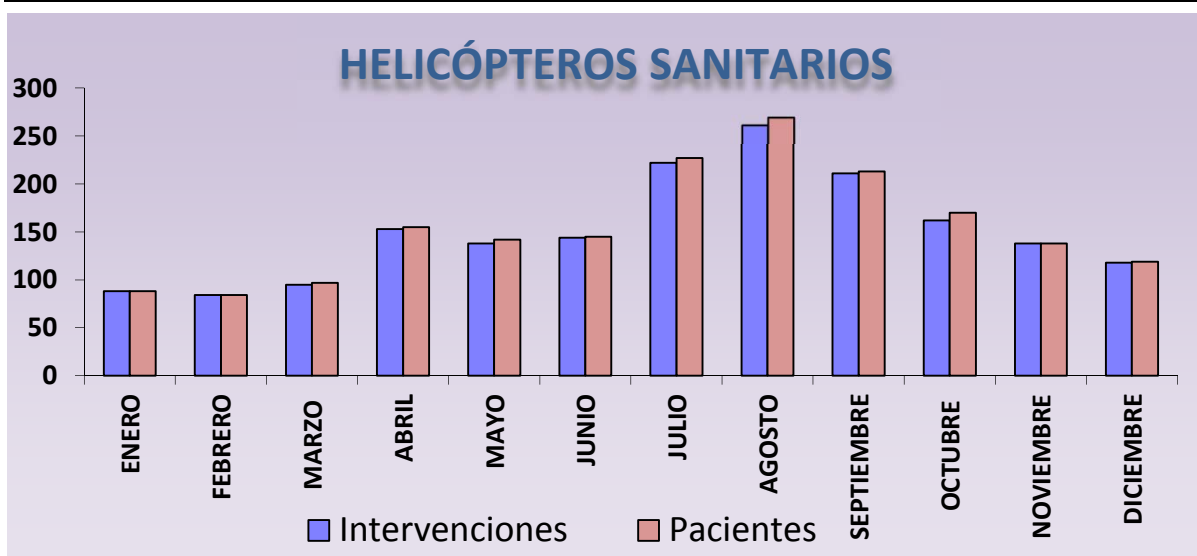


Nº ACCIDENTES DE TRÁFICO ATENDIDOS CON UMES																			
	ARENAS DE SAN PEDRO	AVILA	BURGOS	ARANDA DE DUERO	MIRANDA DE EBRO	MEDINA DE POMAR	LEÓN	LA BAÑEZA	PONFERRADA	PALENCIA	CERVERA DE PISUERGA	SALAMANCA	CIUDAD RODRIGO	VALLADOLID II	VALLADOLID III	MEDINA DEL CAMPO	ZAMORA	BENAVENTE	PUEBLA DE SANABRIA
Total	37	43	106	66	49	33	119	93	59	66	29	109	19	56	49	114	57	60	27
%	2,6%	3,0%	7,4%	4,6%	3,4%	2,3%	8,3%	6,5%	4,1%	4,6%	2,0%	7,6%	1,3%	3,9%	3,4%	8,0%	4,0%	4,2%	1,9%
CASTILLA Y LEÓN:							1.191												

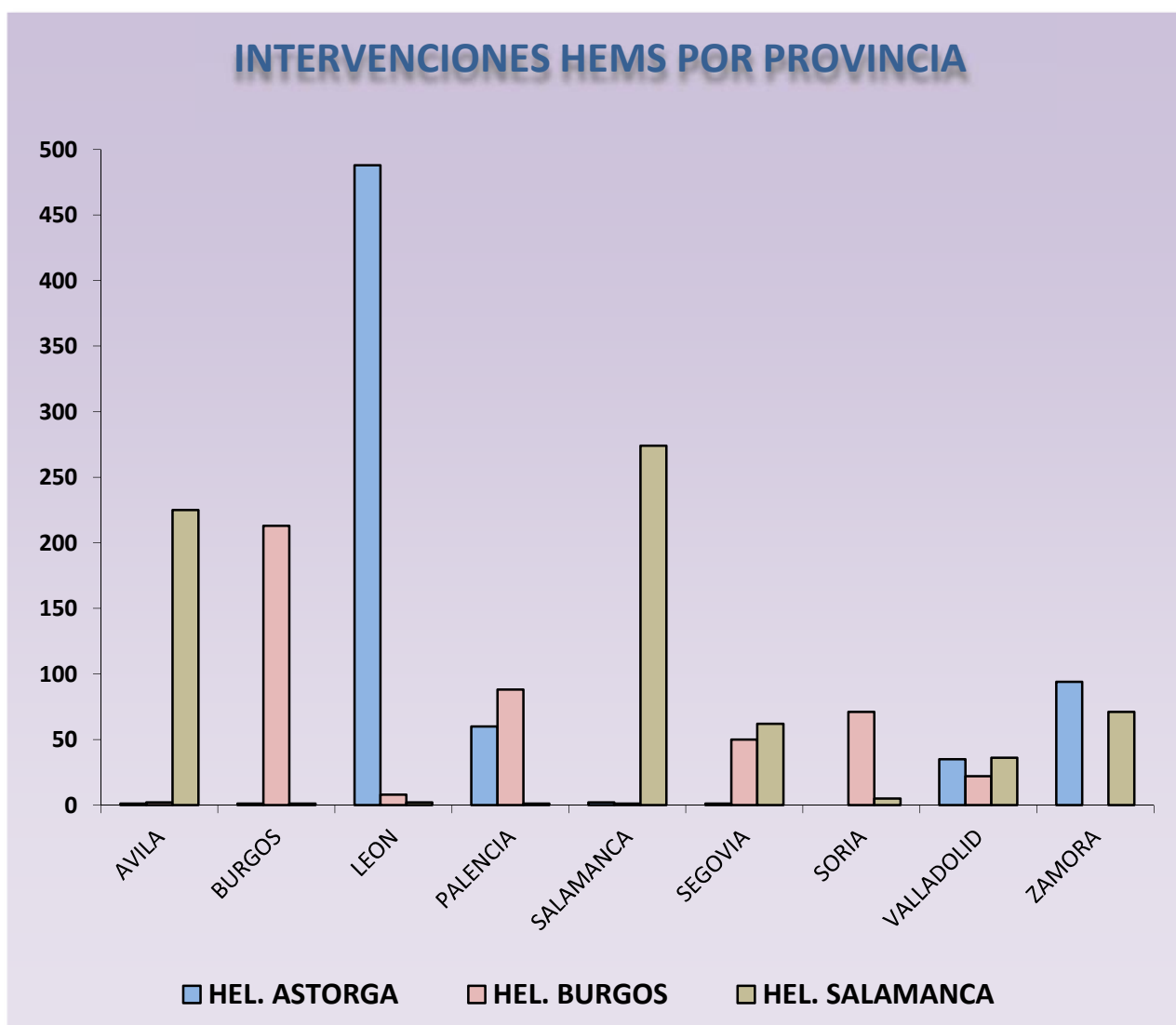


7.5. HELICÓPTEROS SANITARIOS (HEMS)

	INTERVENCIONES		PACIENTES	
	TOTAL	Promedio Diario	TOTAL	Promedio Diario
HELICOPTERO ASTORGA	682	1,9	694	1,9
HELICOPTERO BURGOS	455	1,2	461	1,3
HELICOPTERO SALAMANCA	677	1,9	692	1,9
TOTAL	1.814	1,7	1.847	1,7

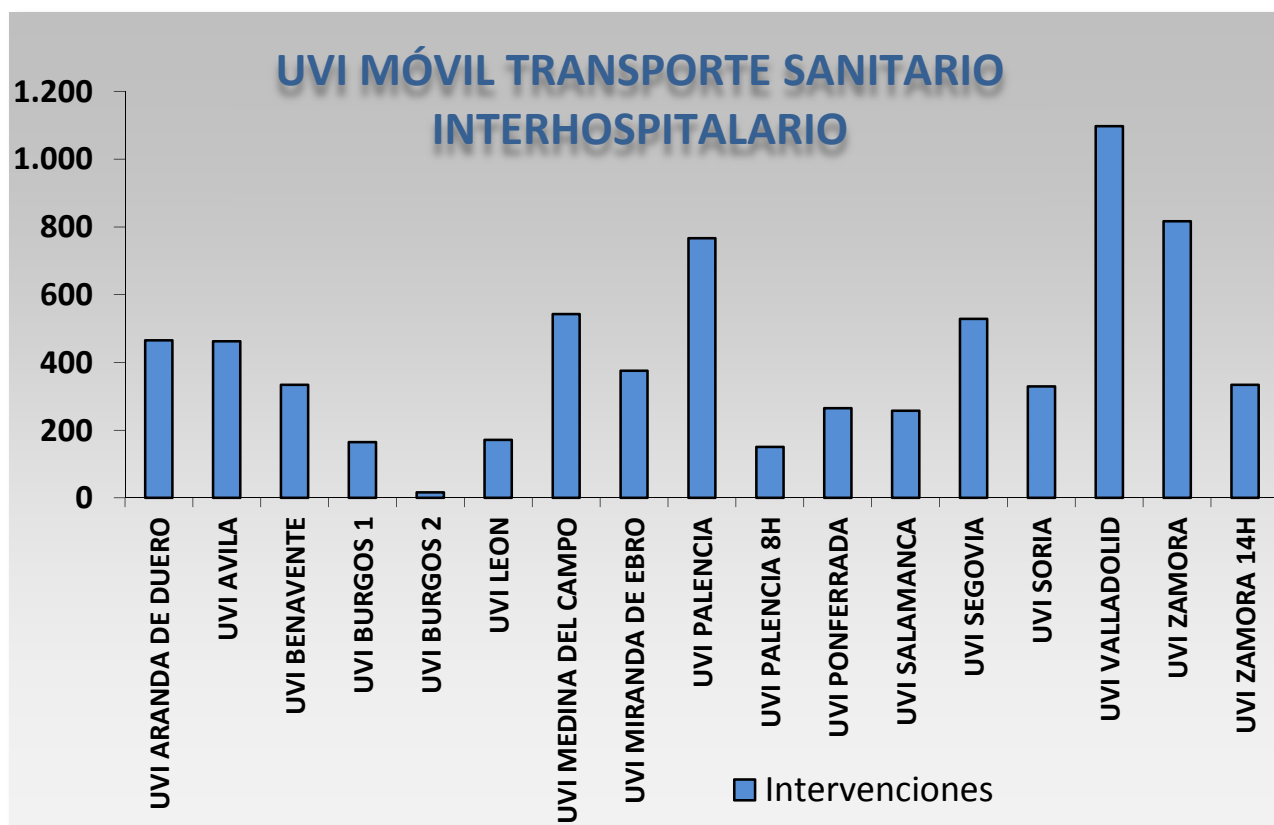


HELICOPTEROS - INTERVENCIONES POR PROVINCIA			
Provincia	HEL. ASTORGA	HEL. BURGOS	HEL. SALAMANCA
AVILA	1	2	225
BURGOS	1	213	1
LEON	488	8	2
PALENCIA	60	88	1
SALAMANCA	2	1	274
SEGOVIA	1	50	62
SORIA	0	71	5
VALLADOLID	35	22	36
ZAMORA	94	0	71
TOTAL	682	455	677



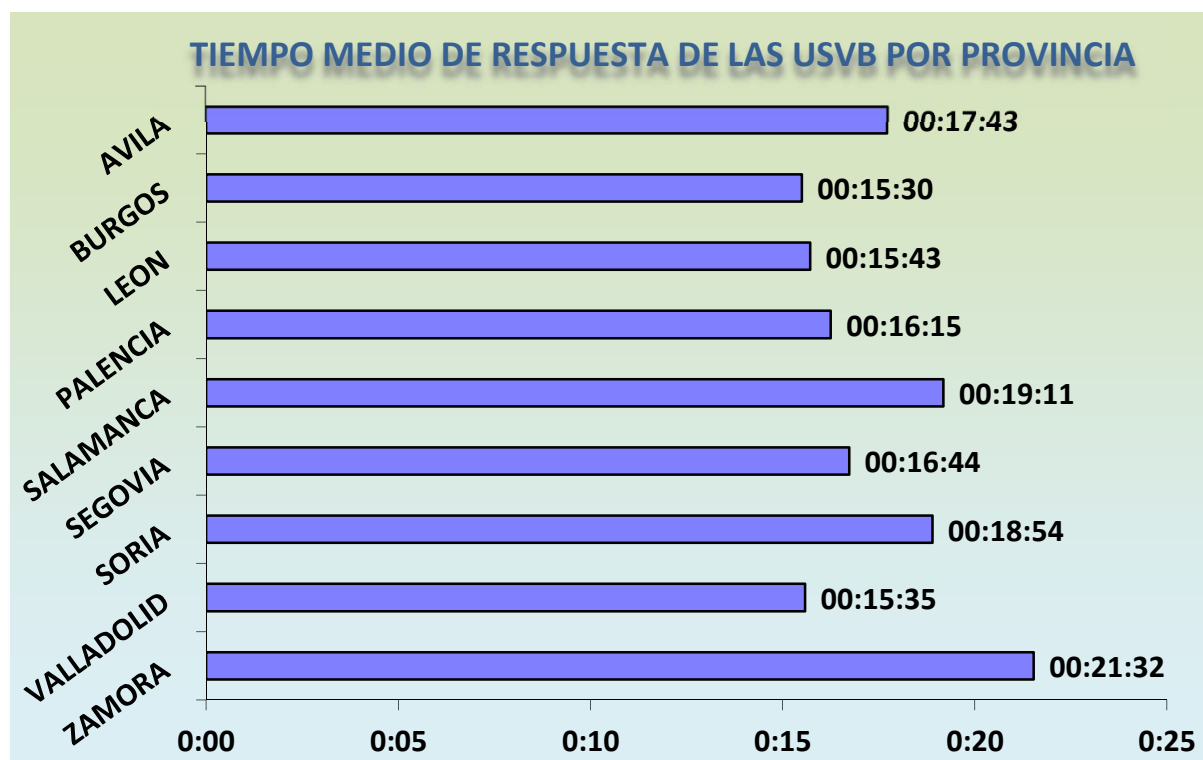
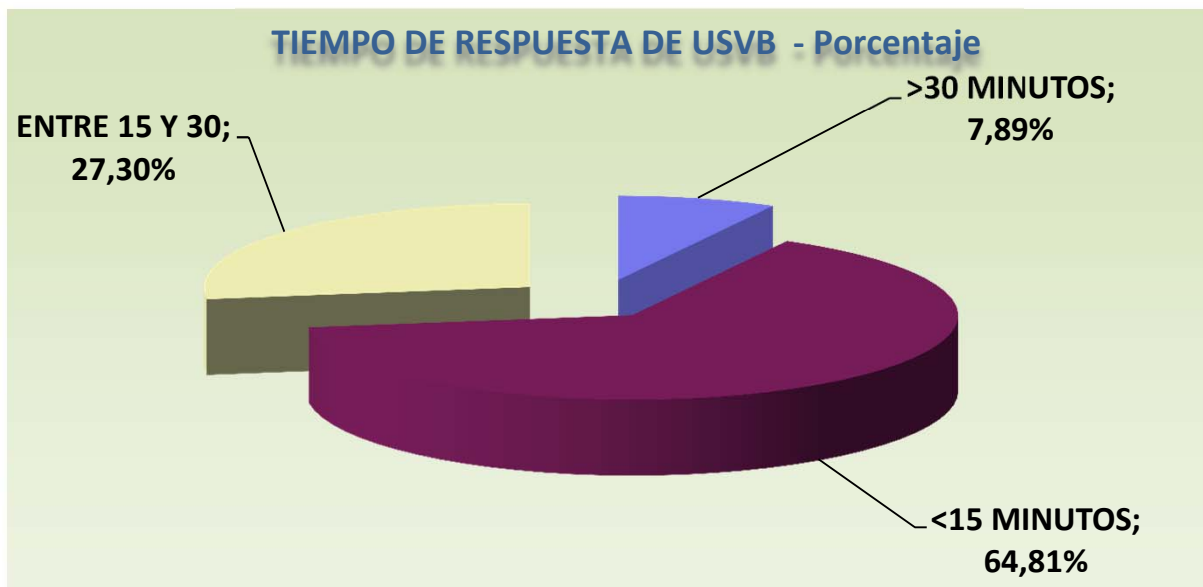
7.6. UVI MÓVIL DE TRANSPORTE SANITARIO INTERHOSPITALARIO (UVI-TIH)

RECURSOS UVI-TIH	INTERVENCIONES	
	TOTAL	Promedio Diario
UVI ARANDA DE DUERO	465	1,3
UVI AVILA	462	1,3
UVI BENAVENTE	334	0,9
UVI BURGOS 1	165	0,5
UVI BURGOS 2	16	0,0
UVI LEON	171	0,5
UVI MEDINA DEL CAMPO	543	1,5
UVI MIRANDA DE EBRO	375	1,0
UVI PALENCIA	767	2,1
UVI PALENCIA 8H	151	0,4
UVI PONFERRADA	265	0,7
UVI SALAMANCA	257	0,7
UVI SEGOVIA	529	1,4
UVI SORIA	329	0,9
UVI VALLADOLID	1.097	3,0
UVI ZAMORA	817	2,2
UVI ZAMORA 14H	334	0,9
TOTAL	7.077	19,4



7.7 UNIDADES DE SOPORTE VITAL BÁSICO (USVB)

USVB	TOTAL	PROMEDIO / DÍA	PROMEDIO USVB
INTERVENCIONES	190.390	521,6	4,46
PACIENTES	192.552	527,5	4,51



**UNIDADES DE SOPORTE VITAL BÁSICO
PROMEDIO DIARIO DE INTERVENCIONES**

ÁVILA

USVB	AÑO 2017	
	Total	Prom
SVB ARENAS DE SAN PEDRO	1.516	4,2
SVB AREVALO	1.109	3,0
SVB AVI RURAL 14H	1.897	5,2
SVB AVI URBANO	2.910	8,0
SVB BARCO DE AVILA	799	2,2
SVB BURGONHONDO	958	2,6
SVB CEBREROS	1.324	3,6
SVB MADRIGAL DE LAS ALTAS TORRES	795	2,2
SVB NAVARREDONDA DE GREDOS	712	2,0
SVB NAVAS DEL MARQUES 14H	719	2,0
SVB PIEDRAHITA 14H (*)	723	2,0
SVB SOTILLO DE LA ADRADA	1.477	4,0
TOTAL ÁVILA	14.939	40,9

(*) Empieza turno de 24 horas el 1 de Julio de 2017

BURGOS

USVB	AÑO 2017	
	Total	Prom
SVB ARANDA DE DUERO	3.140	8,6
SVB BELORADO	511	1,4
SVB BRIVIESCA	947	2,6
SVB BUR DIVINO VALLES	5.625	15,4
SVB BUR GAMONAL 14H	3.388	9,3
SVB BUR SAN AGUSTIN	5.037	13,8
SVB ESPINOSA DE LOS MONTEROS	501	1,4
SVB LERMA	739	2,0
SVB MEDINA DE POMAR	918	2,5
SVB MELGAR DE FERNAMENTAL 12H	491	1,3
SVB MIRANDA DE EBRO	3.058	8,4
SVB QUINTANAR DE LA SIERRA 14H	420	1,1
SVB ROA DE DUERO 12H	752	2,1
SVB SALAS DE LOS INFANTES	594	1,6
SVB VILLADIEGO	495	1,4
SVB VILLARCAYO	850	2,3
SVB VILLASANA DE MENA	549	1,5
BURGOS	28.015	76,5
TOTAL BURGOS	752	2,1

LEON

USVB	AÑO 2017	
	Total	Prom
SVB ASTORGA	2.161	5,9
SVB BEMBIBRE	2.222	6,1
SVB BOÑAR 12+12H	851	2,3
SVB CISTIerna 1	483	1,3
SVB CISTIerna 2	805	2,2
SVB CUENCA DEL BERNESGA POLA	927	2,5
SVB FABERO	1.149	3,1
SVB LA BAÑEZA	2.278	6,2
SVB LA CABRERA-TRUCHAS 14+10H	248	0,7
SVB LA MAGDALENA 14H	522	1,4
SVB LEO ERAS (PERIURBANA)	5.459	15,0
SVB LEO JOSE AGUADO	4.973	13,6
SVB LEO SAN ANDRES DE RABANEDO 12H	2.926	8,0
SVB MANSILLA DE LAS MULAS 14H	1.372	3,8
SVB PONFERRADA	3.965	10,9
SVB PUENTE DE DOMINGO FLOREZ 14H	370	1,0
SVB RIAÑO 12+12H	183	0,5
SVB RIBERA DEL ORBIGO BENAVIDES 14H	1.319	3,6
SVB SAHAGUN	837	2,3
SVB VALENCIA DE DON JUAN	1.540	4,2
SVB VILLABLINO	808	2,2
SVB VILAFRANCA DEL BIERZO	1.787	4,9
TOTAL LEÓN	37.185	101,9

PALENCIA

USVB	AÑO 2017	
	Total	Prom
SVB AGUILAR DE CAMPOO	1.152	3,1
SVB CARRION DE LOS CONDES	1.430	3,9
SVB GUARDO	936	2,6
SVB HERRERA DE PISUERGA	884	2,4
SVB PAL HOSP SAN TELMO (*)	2.679	7,3
SVB PAL SALON	3.637	9,9
SVB SALDAÑA	952	2,6
SVB VENTA DE BAÑOS	1.649	4,5
TOTAL PALENCIA	13.319	36,5

(*) Empieza turno de 24 horas el 1 de Julio de 2017

**UNIDADES DE SOPORTE VITAL BÁSICO
PROMEDIO DIARIO DE INTERVENCIONES**

SALAMANCA

USVB	AÑO 2017	
	Total	Prom
SVB ALBA DE TORMES 14H	1.256	3,4
SVB ALDEADAVILA DE LA RIBERA	533	1,5
SVB BEJAR 1	1.515	4,2
SVB BEJAR 2	1.264	3,5
SVB CIUDAD RODRIGO 1	1.394	3,8
SVB CIUDAD RODRIGO 2	1.186	3,2
SVB GUIJUELO	1.137	3,1
SVB LA ALBERCA	417	1,1
SVB LA FUENTE DE SAN ESTEBAN 14H	746	2,0
SVB LUMBRALES	566	1,6
SVB PEÑARANDA DE BRACAMONTE	1.289	3,5
SVB SAL ALAMEDILLA 14H	3.729	10,2
SVB SAL GARRIDO NORTE	5.315	14,6
SVB SAL TEJARES	5.783	15,8
SVB VITIGUDINO	845	2,3
TOTAL SALAMANCA	26.975	73,9

VALLADOLID

USVB	AÑO 2017	
	Total	Prom
SVB CIGALES	2.065	5,7
SVB ISCAR	1.584	4,3
SVB LAGUNA DE DUERO	3.172	8,7
SVB MAYORGA DE CAMPOS	843	2,3
SVB MEDINA DEL CAMPO	2.533	6,9
SVB MEDINA DE RIOSECO	865	2,4
SVB PEÑAFIEL	1.034	2,8
SVB TORDESILLAS	1.571	4,3
SVB TUDELA DE DUERO	1.870	5,1
SVB VAL ARTURO EYRIES	5.891	16,1
SVB VAL CANTERAC 12H	3.729	10,2
SVB VAL HUERTA DEL REY 12H	3.422	9,4
SVB VAL PARQUESOL 12H	3.257	8,9
SVB VAL PILARICA - ESPECIALIDADES	6.344	17,4
TOTAL VALLADOLID	38.180	104,6

SEGOVIA

USVB	AÑO 2017	
	Total	Prom
SVB CANTALEJO	827	2,3
SVB CARBONERO EL MAYOR 14H	824	2,3
SVB CUELLAR	1.072	2,9
SVB EL ESPINAR	828	2,3
SVB LA SIERRA NAVAFRIA 14H	229	0,6
SVB NAVA DE LA ASUNCION	889	2,4
SVB RIAZA	544	1,5
SVB SEG II ALBUERA	2.280	6,2
SVB SEG I SANTO TOMAS	2.761	7,6
SVB SEPULVEDA 14H	394	1,1
TOTAL SEGOVIA	10.648	29,2

SORIA

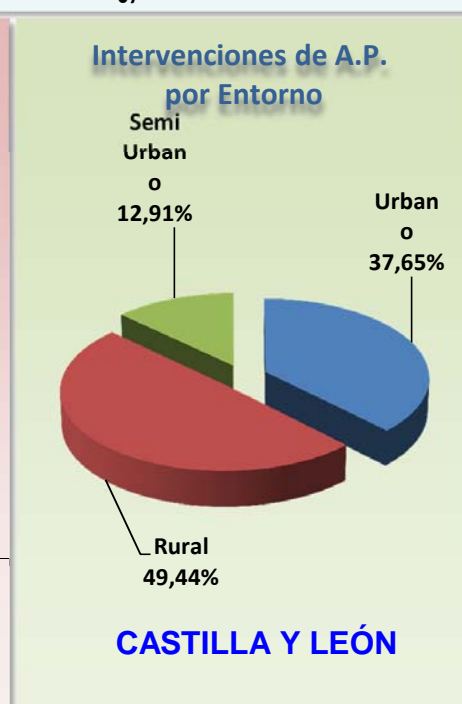
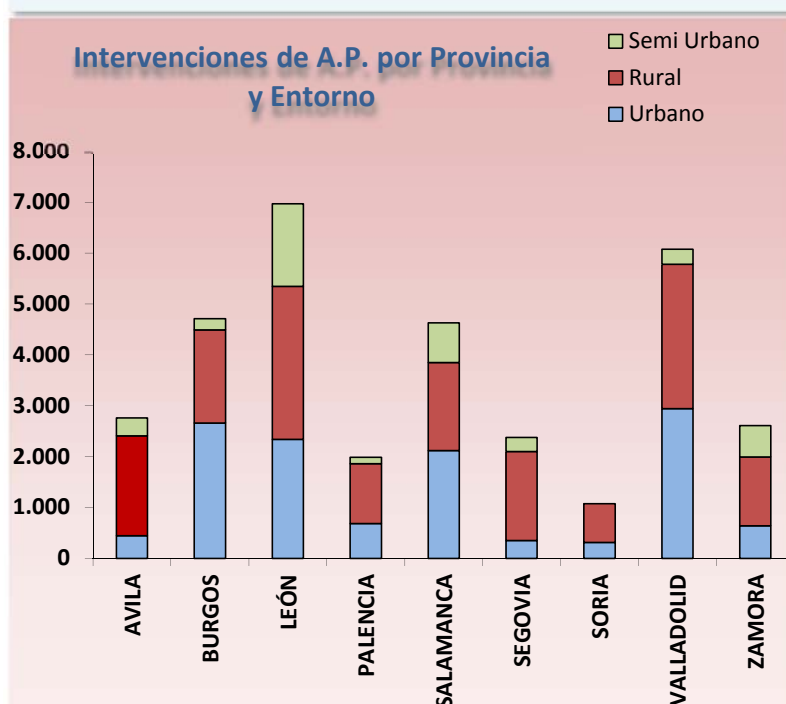
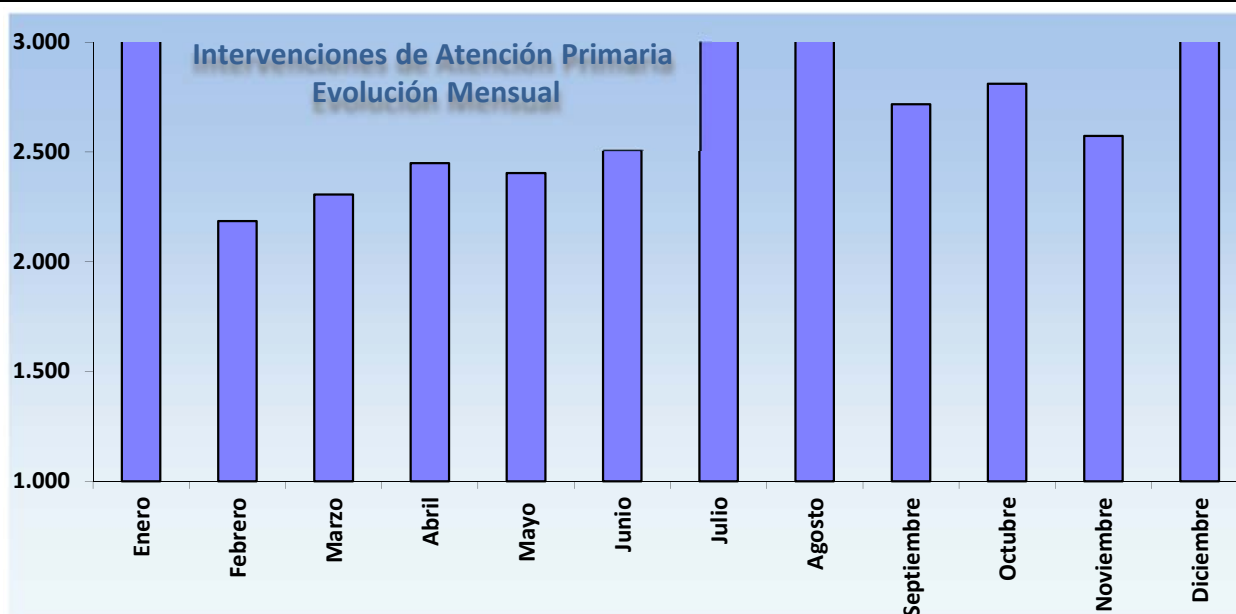
USVB	AÑO MUÑICIO	
	Total	Prom
SVB AGREDA	547	1,5
SVB ALMAZAN	786	2,2
SVB ARCOS DE JALON	353	1,0
SVB BURGO DE OSMA	682	1,9
SVB PINARES - COVALEDA	395	1,1
SVB SAN ESTEBAN DE GORMAZ	467	1,3
SVB SAN LEONARDO DE YAGUE	493	1,4
SVB SOR URBANO	2.662	7,3
TOTAL SEGOVIA	6.852	18,8

ZAMORA

USVB	AÑO ARANDA S	
	Total	Prom
SVB ALISTE (ALCAÑICES)	741	2,0
SVB BENAVENTE	1.870	5,1
SVB BERMILLO DE SAYAGO	797	2,2
SVB CARBALLEDA MOMBUEY	883	2,4
SVB GUAREÑA, LA 14+10H	826	2,3
SVB PUEBLA DE SANABRIA	675	1,8
SVB TABARA 24H	815	2,2
SVB TORO	1.119	3,1
SVB VILLALPANDO	953	2,6
SVB ZAM CORESES	2.483	6,8
SVB ZAM SANTA ELENA	3.458	9,5
ACU CARBAJALES 14H	72	0,2
REFUERZO PUEBLA DE SANABRIA	62	0,2
TOTAL SEGOVIA	11.346	31,1

7.8. ATENCIÓN PRIMARIA (AP)

	INTERVENCIONES DIARIAS							
	URBANO		SEMIURBANO		RURAL		TOTAL	
	Total	Promedio	Total	Promedio	Total	Promedio	Total	Promedio
AVILA	446	1,2	351	1,0	1.962	5,4	2.759	7,6
BURGOS	2.660	7,3	220	0,6	1.827	5,0	4.707	12,9
LEÓN	2.340	6,4	1.621	4,4	3.007	8,2	6.968	19,1
PALENCIA	686	1,9	128	0,4	1.175	3,2	1.989	5,4
SALAMANCA	2.120	5,8	776	2,1	1.729	4,7	4.625	12,7
SEGOVIA	349	1,0	278	0,8	1.748	4,8	2.375	6,5
SORIA	311	0,9	0	0,0	765	2,1	1.076	2,9
VALLADOLID	2.944	8,1	296	0,8	2.836	7,8	6.076	16,6
ZAMORA	637	1,7	615	1,7	1.358	3,7	2.610	7,2
TOTAL	12.493	34,2	4.285	11,7	16.407	45,0	33.185	90,9

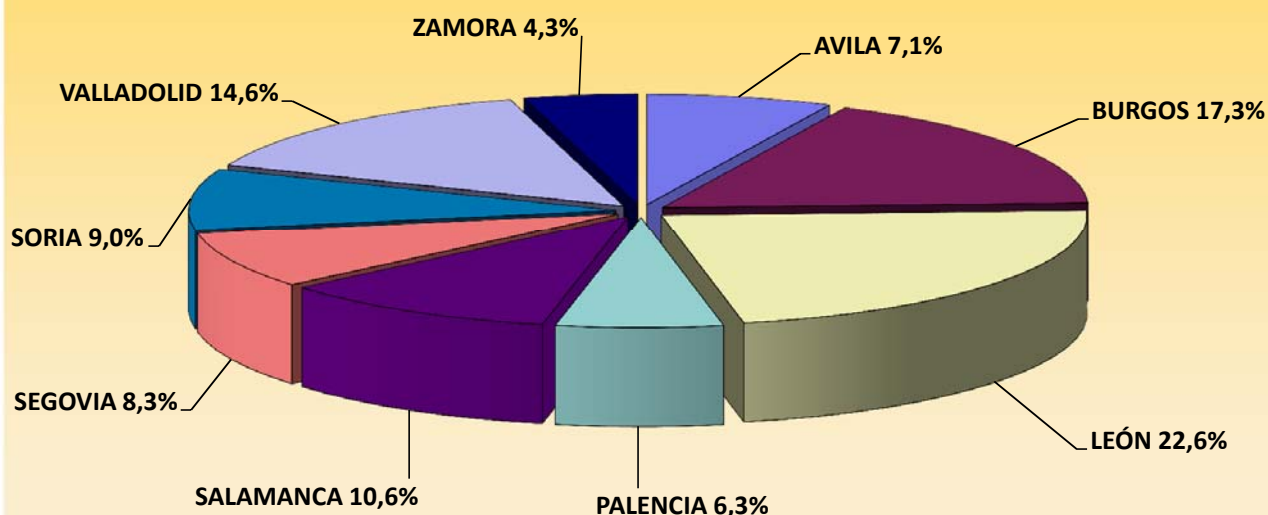


7.8.1. TRASLADOS REALIZADOS POR USVB CON ACOMPAÑAMIENTO DE PROFESIONALES DE A.P.

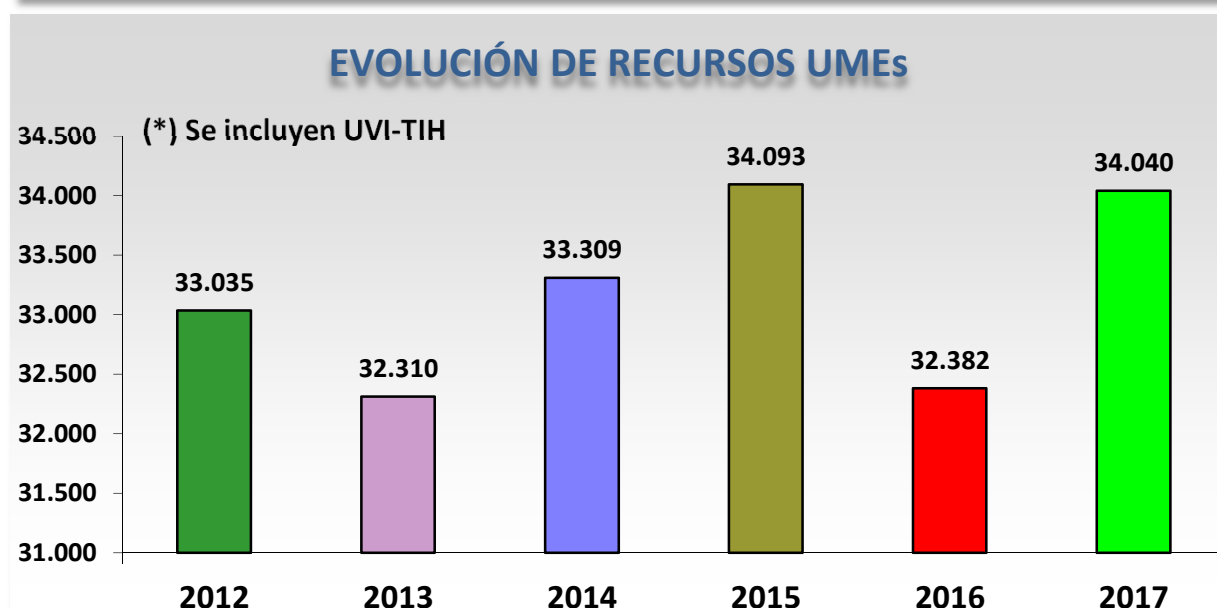
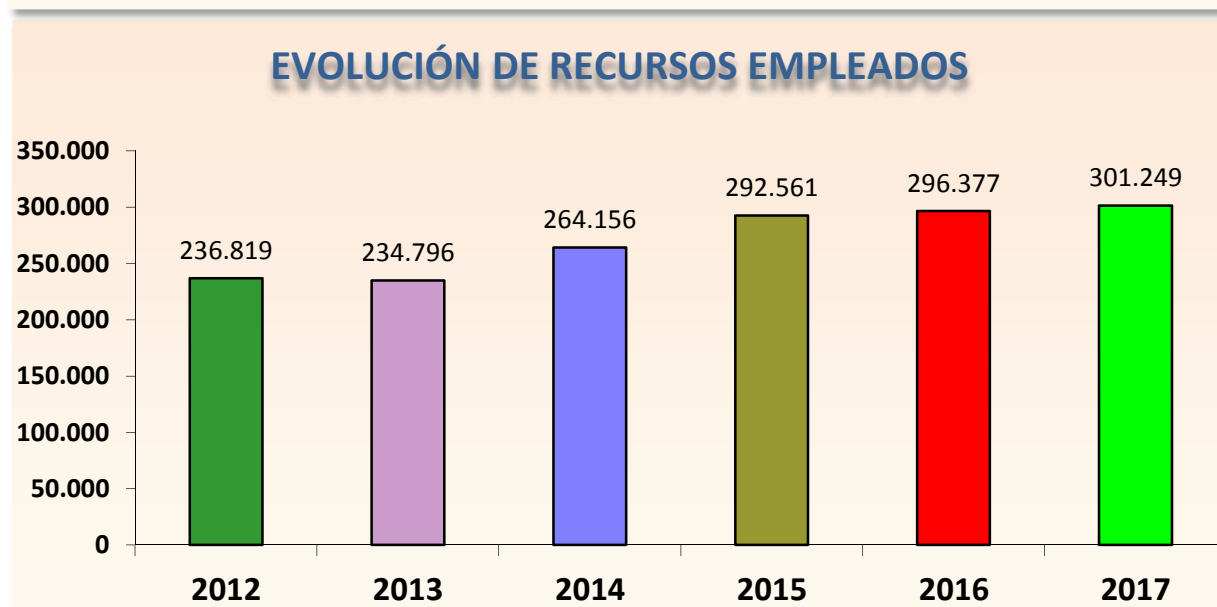
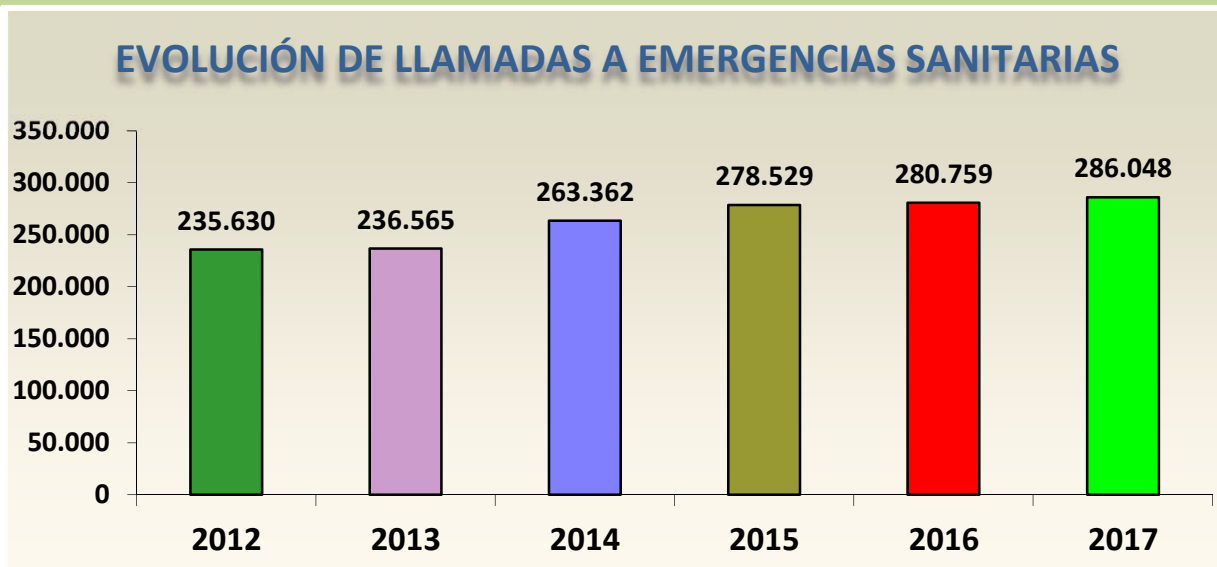
TOTAL CASTILLA Y LEÓN: 4,9 % DEL TOTAL DE TRASLADOS EN USVB

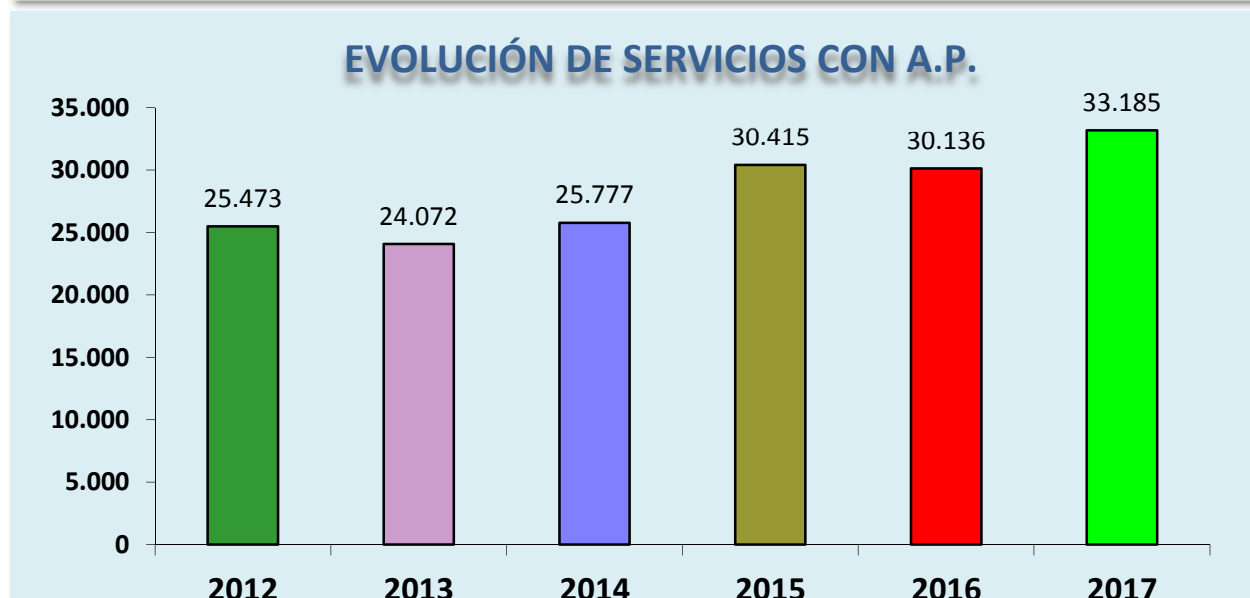
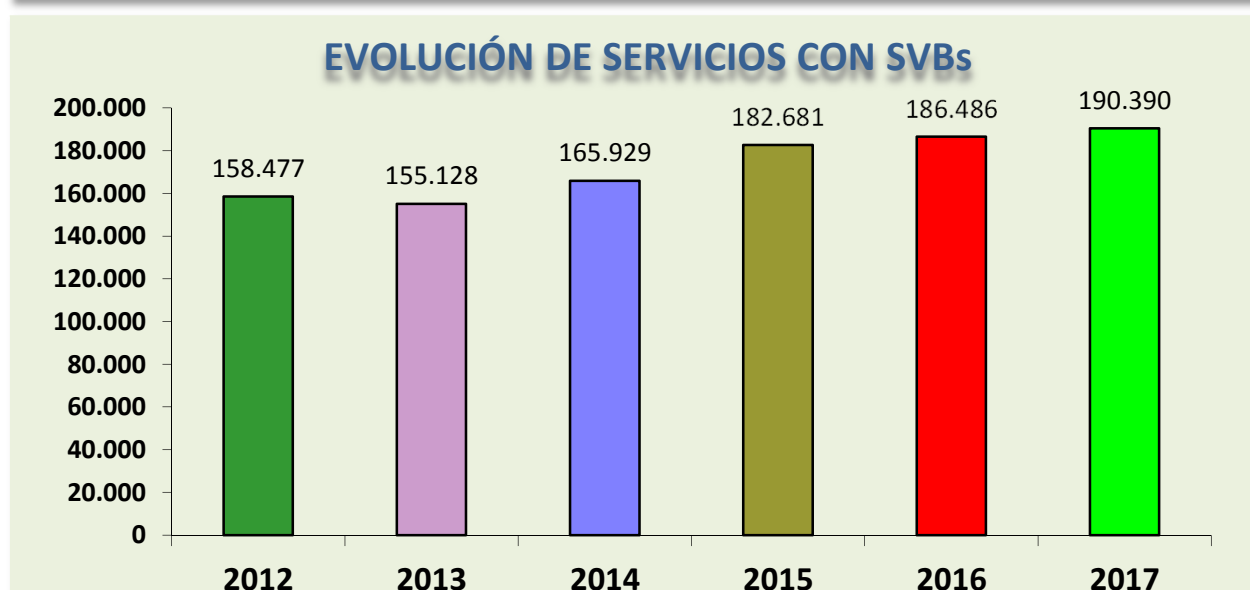
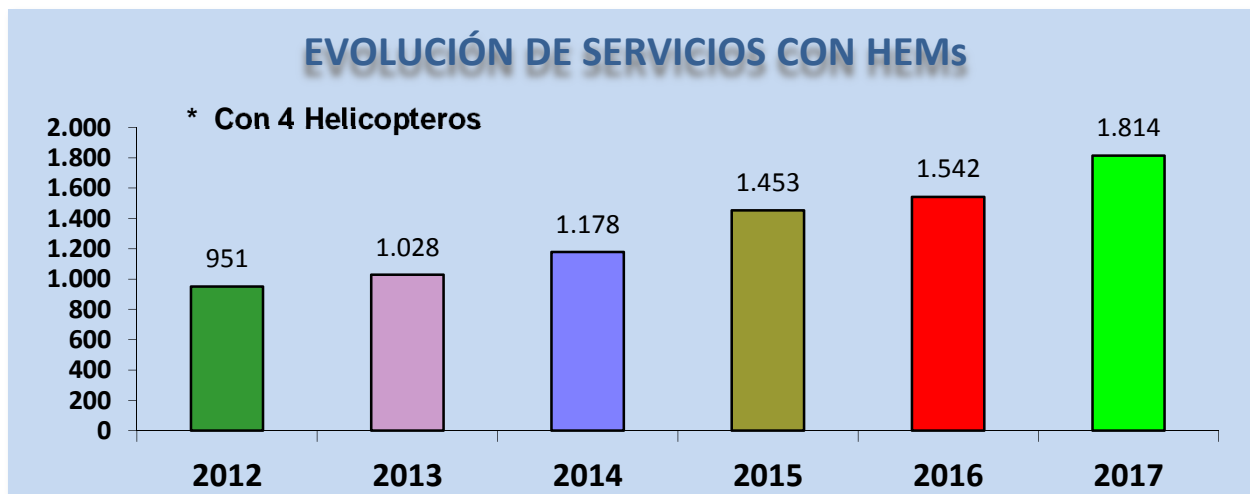
	URBANO		SEMIURBANO		RURAL		TOTAL	
	TOTAL	Porc.	TOTAL	Porc.	TOTAL	Porc.	TOTAL	Porc.
AVILA	51	3,7%	131	4,2%	196	23,7%	378	7,1%
BURGOS	394	28,5%	402	12,8%	130	15,7%	926	17,3%
LEÓN	333	24,1%	736	23,4%	141	17,0%	1.210	22,6%
PALENCIA	125	9,1%	173	5,5%	40	4,8%	338	6,3%
SALAMANCA	285	20,6%	211	6,7%	72	8,7%	568	10,6%
SEGOVIA	23	1,7%	349	11,1%	74	8,9%	446	8,3%
SORIA	48	3,5%	432	13,7%	0	0,0%	480	9,0%
VALLADOLID	95	6,9%	618	19,6%	71	8,6%	784	14,6%
ZAMORA	27	2,0%	99	3,1%	104	12,6%	230	4,3%
TOTAL	1.381	100,0%	3.151	100,0%	828	100,0%	5.360	100,0%

PORCENTAJE DE PACIENTES TRASLADADOS CON ACOMPAÑAMIENTO DE A.P.



7.9. RESUMEN COMPARATIVO - ACTIVIDAD





7.10. GLOSARIO DE TERMINOS

LLAMADAS RECIBIDAS EN EMERGENCIAS SANITARIAS

Incluye todo tipo de llamadas que hayan sido atendidas en el CCU-Sacyl y que por tanto, generan carga de trabajo para los médicos y personal de enfermería regulador y los gestores de recursos.

Se clasifican en:

- Demanda Asistencial: Es la primera llamada que se recibe en el CCUSacyl en la que se demanda atención sanitaria en relación con un problema de salud, independientemente de la solución que se proporcione al incidente.
- Coordinación: Llamadas que se atienden en relación con un incidente que ya está siendo regulado y que permiten entre otras cosas localizar mejor el incidente, aportar más información sobre el estado del paciente, informar sobre la existencia de riesgos en el escenario del incidente, etc.
- Procedimientos: Llamadas procedentes de los recursos de la Gerencia de Emergencias, no relacionadas directamente con su actividad asistencial, pero que afectan a ésta, pues informan sobre incidencias del recurso o del personal.
- Estatus: Llamadas que se reciben en el CCUSacyl, cuando no pueden realizarse a través del sistema IVR, procedentes de los recursos móviles propios (Unidades Medicalizadas de Emergencias, Helicópteros Sanitarias, Uvis de Transporte Interhospitalario y Unidades de Soporte Vital Básico) informando de los diferentes estados: Llegada al lugar, inicio de traslado, llegada al centro sanitario y finalización del incidente.
- Administrativas: No están relacionadas de forma directa con la gestión de incidentes, son llamadas en las que se atienden a pacientes pero que no generan ninguna demanda asistencial como pueden ser aquellas en las que solicita información sobre un paciente atendido, sobre objetos extraviados, reclamaciones, etc.

INTERVENCIONES DE RECURSOS MOVILES

Recoge el número de ocasiones en las que los recursos asistenciales han intervenido en incidentes.

PACIENTES ATENDIDOS

Recoge el total de pacientes atendido por cada uno de los recursos asistenciales independientemente de su destino (alta in situ y traslado del paciente)

TIEMPOS DE LOS EQUIPOS DE EMERGENCIAS

- Tiempo de Respuesta del Equipo de Emergencias: Tiempo transcurrido desde la hora de recepción de la llamada en el CCU-Sacyl hasta la llegada al lugar del suceso de un Equipo de Emergencias (UME, HS, UVI-TIH o USVB)
- Tiempo de Ocupación del Recurso móvil: Es el tiempo que transcurre desde que el recurso es activado hasta que este finaliza su intervención.

FORMACIÓN CONTINUADA



10. FORMACIÓN CONTINUADA DE LOS PROFESIONALES

ACTIVIDADES PROGRAMADAS (PFC 2017)

1. Elaboración e Implantación de Cuidados de Enfermería I

Fecha: 21 de febrero de 2017	Nº de participantes:	30
Dirigido a: Médicos y Enfermeros	Nº de ediciones:	1
	Nº de horas:	6

2. Accidente de Múltiples Víctimas.- 1ª Edición

Fecha: 9 de marzo de 2017	Nº de participantes:	24
Dirigido a: Médicos, Enfermeros y TTS	Nº de ediciones:	1
	Nº de horas:	5

3. Capnografía. Monitorización del paciente crítico

Fecha: 10 de marzo de 2017	Nº de participantes:	50
Dirigido a: Médicos y Enfermeros	Nº de ediciones:	2
	Nº de horas:	10

4. Regulación Sanitaria

Fecha: 20 de marzo al 21 de marzo de 2017	Nº de participantes:	20
Dirigido a: Médicos, Enfermeros y TTS	Nº de ediciones:	2
	Nº de horas:	10

5. Accidente de Múltiples Víctimas 2ª Edición

Fecha: 22 de marzo de 2017	Nº de participantes:	24
Dirigido a: Médicos y Enfermeros	Nº de ediciones:	1
	Nº de horas:	5

6. Farmacología en Urgencias y Emergencias Extrahospitalarias 1ª Edición

Fecha: 24 de marzo de 2017	Nº de participantes:	30
Dirigido a: Médicos y Enfermeros	Nº de ediciones:	3
	Nº de horas:	10

7. Regulación Sanitaria

Fecha: 29 de marzo al 30 de marzo de 2017	Nº de participantes:	20
Dirigido a: Médicos, Enfermeros y TTS	Nº de ediciones:	3
	Nº de horas:	10

8.- Accidente de Múltiples Víctimas

Fecha: 19 de abril de 2017	Nº de participantes:	24
Dirigido a: Médicos y Enfermeros	Nº de ediciones:	2
	Nº de horas:	5

9. Manejo Integral del Paciente Politraumatizado

Fecha: 25 de abril de 2017	Nº de participantes:	30
Dirigido a: Médicos y Enfermeros	Nº de ediciones:	1
	Nº de horas:	10

10. Investigación En SACYL

Fecha: 27 de abril de 2017	Nº de participantes:	30
Dirigido a: Médicos, Enfermeros y TTS	Nº de ediciones:	4
	Nº de horas:	10

11. Manejo Vía Aérea/ Ventilación Mecánica./CPAP-BIPAP

Fecha: 8 de mayo de 2017	Nº de participantes:	24
Dirigido a: Médicos y Enfermeros	Nº de ediciones:	4
	Nº de horas:	5

12. Capnografía. Monitorización del Paciente Crítico

Fecha: 12 de mayo de 2017	Nº de participantes:	50
Dirigido a: Médicos, Enfermeros y TTS	Nº de ediciones:	5
	Nº de horas:	10

13. Gestión de Archivos Informáticos y Documentación

Fecha: 22 de mayo al 16 de junio de 2017	Nº de participantes:	24
Dirigido a: Médicos y Enfermeros	Nº de ediciones:	5
	Nº de horas:	20

14. Manejo Vía Aérea/Ventilación Mecánica/CPAP-BIPAP

Fecha: 30 de mayo de 2017	Nº de participantes:	24
Dirigido a: Médicos, Enfermeros y TTS	Nº de ediciones:	6
	Nº de horas:	5

15. Elaboración e Implantación de Cuidados de Enfermería II

Fecha: 31 de mayo de 2017	Nº de participantes:	30
Dirigido a: Médicos, Enfermeros y TTS	Nº de ediciones:	7
	Nº de horas:	6

16. Urgencias Psiquiátricas. Manejo del Paciente Agitado. Protocolos en ECYL

Fecha: 8 de junio de 2017	Nº de participantes:	30
Dirigido a: Médicos, Enfermeros y TTS	Nº de ediciones:	8
	Nº de horas:	5

17. Gestión Clínica y de Recursos Humanos

Fecha: 9 de junio de 2017	Nº de participantes:	50
Dirigido a: Médicos y Enfermeros	Nº de ediciones:	6
	Nº de horas:	10

18. Telepediatría

Fecha: 22 de junio de 2017	Nº de participantes:	30
Dirigido a: Médicos y Enfermeros	Nº de ediciones:	1
	Nº de horas:	6

19. Identificación y Manejo de Arritmias

Fecha: 27 de junio de 2017	Nº de participantes:	30
Dirigido a: Médicos y Enfermeros	Nº de ediciones:	2
	Nº de horas:	10

20. Almacenamiento en la Nube en el Ambito Sanitario

Fecha: 25 de septiembre al 25 de octubre de 2017	Nº de participantes:	30
Dirigido a: Coordinadores y Personal de Gestión	Nº de ediciones:	3
	Nº de horas:	15

21.- Actualización en el Manejo de Violencia de Género en el Contexto de Urg. y Emergencias

Fecha: 29 de septiembre de 2017	Nº de participantes:	14
Dirigido a: Médicos y Enfermeros	Nº de ediciones:	1
	Nº de horas:	4

22. Manejo Vía Aérea/Ventilación Mecánica/CPAP-BIPAP

Fecha: 5 de octubre de 2017	Nº de participantes:	24
Dirigido a: Médicos y Enfermeros	Nº de ediciones:	4
	Nº de horas:	5

23. Identificación y Manejo de Arritmias

Fecha: 10 de octubre de 2017	Nº de participantes:	30
Dirigido a: Médicos y Enfermeros	Nº de ediciones:	5
	Nº de horas:	10

24. Manejo Vía Aérea/Ventilación Mecánica/CPAP-BIPAP

Fecha: 17 de octubre de 2017	Nº de participantes:	24
Dirigido a: Médicos, Enfermeros y TTS	Nº de ediciones:	9
	Nº de horas:	5

25. Reanimación Cardiopulmonar del Niño

Fecha: 9 de noviembre de 2017	Nº de participantes:	24
Dirigido a: Médicos y Enfermeros	Nº de ediciones:	7
	Nº de horas:	5

26. Manejo Integral del Paciente Politraumatizado

Fecha: 20 de noviembre de 2017	Nº de participantes:	30
Dirigido a: Médicos y Enfermeros	Nº de ediciones:	8
	Nº de horas:	10

27 .Reciclaje Soporte Vital Avanzado para Atención Especializada y Emergencias

Fecha: 23 de noviembre de 2017	Nº de participantes:	24
Dirigido a: Médicos y Enfermeros	Nº de ediciones:	1
	Nº de horas:	10

28. Reanimación Cardiopulmonar del Niño

Fecha: 30 de noviembre de 2017	Nº de participantes:	24
Dirigido a: Médicos y Enfermeros	Nº de ediciones:	9
	Nº de horas:	5

29. Reciclaje Soporte Vital Avanzado para Atención Especializada y Emergencias

Fecha: 4 de diciembre de 2017	Nº de participantes:	24
Dirigido a: Médicos y Enfermeros	Nº de ediciones:	2
	Nº de horas:	10

ACTIVIDADES NO PROGRAMADAS (PFC 2017)

30. Sesiones Clínicas sobre Patologías en Urg. y Emergencias Sanitarias en Miranda de Ebro

Fecha: 25 de enero al 19 de mayo de 2017	Nº de participantes:	15
Dirigido a: Médicos y Enfermeros	Nº de ediciones:	1
	Nº de horas:	30

31. Puesta al día en Antigregación en Síndrome Coronario Agudo

Fecha: 6 de febrero de 2017	Nº de participantes:	18
Dirigido a: Médicos y Enfermeros	Nº de ediciones:	1
	Nº de horas:	4

32. Sesiones Clínicas de Actualización Clínico Terapéutica en la UME de Medina del Campo

Fecha: 9 de febrero al 22 de noviembre de 2017	Nº de participantes:	20
Dirigido a: Médicos y Enfermeros	Nº de ediciones:	1
	Nº de horas:	10

33. Movilización e Inmovilización en Politraumatizados

Fecha: 15 de febrero de 2017	Nº de participantes:	50
Dirigido a: Médicos y Enfermeros	Nº de ediciones:	1
	Nº de horas:	5

34. Actualización en Patologías mas frecuentes tratadas en los servicios de Emergencias

Fecha: 20 de febrero al 26 de abril de 2017	Nº de participantes:	15
Dirigido a: Médicos y Enfermeros	Nº de ediciones:	1
	Nº de horas:	14

35. Actualización en vías de Administración de Fármacos en Emergencias

Fecha: 22 de febrero de 2017	Nº de participantes:	30
Dirigido a: Médicos y Enfermeros	Nº de ediciones:	1
	Nº de horas:	4

36. Sesiones clínicas del Centro Coordinador de Urgencias

Fecha: 23 de febrero al 23 de noviembre de 2017	Nº de participantes:	30
Dirigido a: Médicos y Enfermeros	Nº de ediciones:	1
	Nº de horas:	15

37. Técnica y aplicaciones del analizador Gasométrico. Técnicas en Hemorragias Traumáticas Externas

Fecha: 27 de febrero de 2017	Nº de participantes:	20
Dirigido a: Médicos y Enfermeros	Nº de ediciones:	1
	Nº de horas:	10

38. Sesiones Clínicas sobre Patologías en Urgencias y Emergencias Sanitarias.

Fecha: 2 de marzo al 29 de marzo de 2017	Nº de participantes:	15
Dirigido a: Médicos y Enfermeros	Nº de ediciones:	1
	Nº de horas:	4

39. Contención en el Paciente Agitado

Fecha: 7 de marzo de 2017	Nº de participantes:	18
Dirigido a: Médicos y Enfermeros	Nº de ediciones:	1
	Nº de horas:	4

40. Sesiones Clínicas en La Merindades sobre atención a las Urgencias y Emergencias Sanitarias

Fecha: 20 de marzo al 23 de noviembre de 2017	Nº de participantes:	30
Dirigido a: Médicos y Enfermeros	Nº de ediciones:	1
	Nº de horas:	18

41. Actualización en Emergencias y Catástrofes: Accidentes de Múltiples Víctimas

Fecha: 22 de marzo de 2017	Nº de participantes:	24
Dirigido a: Médicos y Enfermeros	Nº de ediciones:	1
	Nº de horas:	6

42. Intervención en Urgencias en Menores y Jóvenes por consumo de Alcohol

Fecha: 23 de marzo al 24 de marzo de 2017	Nº de participantes:	12
Dirigido a: Médicos y Enfermeros	Nº de ediciones:	1
	Nº de horas:	2

43. Actualización en Patologías mas frecuentes tratadas en los Servicios de Emergencias Palencia

Fecha: 29 de marzo al 15 de mayo de 2017	Nº de participantes:	12
Dirigido a: Médicos y Enfermeros	Nº de ediciones:	1
	Nº de horas:	12

44. Intervención en Urgencias en Menores y Jóvenes por Consumo de Alcohol

Fecha: 3 de abril al 4 de abril de 2017	Nº de participantes:	12
Dirigido a: Médicos y Enfermeros	Nº de ediciones:	1
	Nº de horas:	2

45. Sesiones Clínicas en Emergencias Sanitarias de Avila

Fecha: 4 de abril al 29 de mayo de 2017	Nº de participantes:	12
Dirigido a: Médicos y Enfermeros	Nº de ediciones:	1
	Nº de horas:	4

46. Soporte Vital Inmediato con Dea y Movilización de Heridos

Fecha: 17 de abril de 2017	Nº de participantes:	25
Dirigido a: Médicos y Enfermeros	Nº de ediciones:	1
	Nº de horas:	6

47. Actualización en Patologías mas frecuentes tratadas en los Servicios de Emergencias Palencia

Fecha: 29 de marzo al 15 de mayo de 2017	Nº de participantes:	12
Dirigido a: Médicos y Enfermeros	Nº de ediciones:	1
	Nº de horas:	12

48. Sesiones Clínicas sobre Patologías en Urgencias y Emergencias Sanitarias UME VALLADOLID 2

Fecha: 18 de abril de 2017	Nº de participantes:	20
Dirigido a: Médicos y Enfermeros	Nº de ediciones:	1
	Nº de horas:	8

49. Soporte Vital Inmediato con Dea y Movilización de Heridos

Fecha: 18 de abril de 2017	Nº de participantes:	25
Dirigido a: Médicos y Enfermeros	Nº de ediciones:	8
	Nº de horas:	6

50. Sesiones Clínicas sobre Patologías en Urgencias y Emergencias en Soria

Fecha: 18 de abril al 3 de mayo de 2017	Nº de participantes:	12
Dirigido a: Médicos y Enfermeros	Nº de ediciones:	1
	Nº de horas:	6

51. Mordeduras de Perro, Gato y Humanos. Mordeduras de Serpiente

Fecha: 22 de mayo de 2017	Nº de participantes:	18
Dirigido a: Médicos y Enfermeros	Nº de ediciones:	1
	Nº de horas:	4

52. Manejo de las Catecolaminas en Urgencias y Emergencias

Fecha: 2 de junio de 2017	Nº de participantes:	20
Dirigido a: Médicos y Enfermeros	Nº de ediciones:	1
	Nº de horas:	2

53. Diagnóstico Precoz y Manejo de la Conducta Suicida

Fecha: 20 de junio de 2017	Nº de participantes:	18
Dirigido a: Médicos y Enfermeros	Nº de ediciones:	1
	Nº de horas:	4

54. Simulacro Accidente de Múltiples Víctimas

Fecha: 20 de junio de 2017	Nº de participantes:	35
Dirigido a: Médicos y Enfermeros	Nº de ediciones:	1
	Nº de horas:	4

55. Sesiones y Talleres sobre Patologías más Frecuentes Tratadas en los Servicios de Emergencias

Fecha: 9 de septiembre al 18 de octubre de 2017	Nº de participantes:	20
Dirigido a: Médicos y Enfermeros	Nº de ediciones:	1
	Nº de horas:	8

56. Actualización en el Manejo de Violencia de Género en el Contexto de Urgencias y Emergencias

Fecha: 29 de septiembre de 2017	Nº de participantes:	14
Dirigido a: Médicos y Enfermeros	Nº de ediciones:	1
	Nº de horas:	4

57. V Jornada sobre Técnicas de Rescate, Inmovilización del Paciente Politraumatizado

Fecha: 9 de octubre de 2017	Nº de participantes:	44
Dirigido a: Médicos, Enfermeros y TTS	Nº de ediciones:	1
	Nº de horas:	10

58. Reciclaje en el Manejo del Respirador Medumat Transport y Monitor desfibrilador CORPULS3

Fecha: 17 de octubre de 2017	Nº de participantes:	25
Dirigido a: Médicos y Enfermeros	Nº de ediciones:	1
	Nº de horas:	5

59. Actualización de Conocimientos en Protocolos de Emergencias

Fecha: 15 de noviembre de 2017	Nº de participantes:	12
Dirigido a: Médicos. Enfermeros y TTS	Nº de ediciones:	1
	Nº de horas:	6

60. III Jornada Científica-S Coronario Agudo-Código Infarto Castilla y León

Fecha: 30 de noviembre de 2017	Nº de participantes:	100
Dirigido a: Médicos. Enfermeros y TTS	Nº de ediciones:	1
	Nº de horas:	7

NÚM. DE ACTIVIDADES	60
NÚM. DE EDICIONES	151
Nº de participantes:	1555
Nº de horas:	473

8.1. DOCENCIA

RESUMEN ACTIVIDAD DOCENTE

UNIDADES DE EMERGENCIAS SANITARIAS COLABORADORAS DOCENTES	
CCU	696
ARANDA DE DUERO	90
ARENAS DE SAN PEDRO	1.656
AVILA	1.872
BEJAR	996
BENAVENTE	0
BURGOS	1.512
CERVERA DE PISUERGA	0
CIUDAD RODRIGO	984
LA BAÑEZA	648
LEON	1.932
MEDINA DEL CAMPO	312
MEDINA DE POMAR	0
MIRANDA DE EBRO	336
PALENCIA	1.135
PONFERRADA	1.376
PUEBLA DE SANABRIA	12
SALAMANCA	2.359
SEGOVIA	720
SORIA	2.422
VALLADOLID 1	3.371
VALLADOLID 2	1.847
VALLADOLID 3	2.082
ZAMORA	1.357
TOTAL HORAS DOCENCIA REALIZADAS	27.715

HORAS REALIZADAS POR PROFESIONALES DE UDMFYC/OTROS	
UDMFYC DE CASTILLA Y LEON	13.774
UNIVERSIDADES	12.908
RECICLAJES/P.NUEVO INGRESO	951
OTROS (TTS)	82
TOTAL HORAS DOCENCIA REALIZADAS	27.715

8.2. INVESTIGACIÓN

TITULO: ASPECTOS EPIDEMIOLOGICOS, VARIABILIDAD Y SUPERVIVENCIA EN LA ATENCIÓN A LA PARADA CARDIACA EXTRAHOSPITALARIA POR SERVICIOS DE EMERGENCIAS EN ESPAÑA

1. Proyecto OHSCAR (Out of Hospital Spanish Cardiac Arrest Registry-Ohscar)

EuReKa Two

Fecha: 2016-2017

OBJETIVO GENERAL:

ESTUDIO DE LA SUPERVIVENCIA AL ALTA HOSPITALARIA CON BUEN ESTADO NEUROLÓGICO (CPC1-2) DE LOS PACIENTES ATENDIDOS POR SERVICIOS DE EMERGENCIAS EXTRAHOSPITALARIAS TRAS SUFRIR UNA PARADA CARDIACA. ESPECIFICOS: INCIDENCIA DE LA PCR ATENDIDA POR SERVICIOS DE EMERGENCIAS POR 100.000 HABITANTES.

PORCENTAJES DE PACIENTES QUE INGRESAN VIVOS EN HOSPITAL

VARIABILIDAD ENTRE SERVICIOS DE EMERGENCIAS EN LA ATENCIÓN A LA PCR.

PERIDO DE INCLUSIÓN

ABRIL 2016-MARZO 2017

IP: Jesús Abia González, Carmen del Pozo Pérez, Nuria Lopez Cabeza, Ana Isabel Miranda Riaño, Marta de la Cruz Martínez, margarita Baez del Pozo, Lourdes Cordovilla González, Juan Ramón Fernández, Magaz, Paz Matellán Hernández, Cruz Bañuelos Ramón, Maria Jesús de la Viuda Ramón

2.- PREVENCIÓN DE CONSUMO DE ALCOHOL EN MENORES DE 21 AÑOS ATENDIDOS EN LOS SERVICIOS PÚBLICOS DE URGENCIAS HOSPITALARIAS Y/O DE EMERGENCIAS SANITARIAS DE LA PROVINCIA DE VALLADOLID POR INTOXICACIÓN ALCOHÓLICA

Fecha: 2016-2017 ...

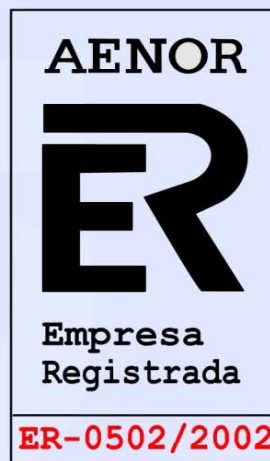
IP: Carlos Imaz Roncero. Grupo Trabajo de Investigación: Jesús Abia González, Julián Martínez Bausela, Rafael Rodríguez Calzada y Rafael Martín Sánchez

9. PLAN ANUAL DE GESTIÓN

OBJETIVOS Y LINEAS ESTRATEGICAS (LE)

1- OBJETIVO CLAVE- CUMPLIMIENTO DEL GASTO PÚBLICO FIJADO PARA EL CENTRO DE GASTO
2- OBJETIVOS DE EFICIENCIA Y CALIDAD EN RESULTADOS CLAVE
ADECUACIÓN DE RECURSOS ASIGNADOS POR EL CCU
CONCORDANCIA DIAGNOSTICA ENTRE EL MÉDICO REGULADOR Y EL MÉDICO ASISTENCIAL
COORDINACIÓN Y ACTUACIÓN EN EL CÓDIGO INFARTO
3- OBJETIVOS E INDICADORES POR LINEAS ESTRATÉGICAS
LE 1- PROTAGONISMO E IMPLICACIÓN DE LOS PROFESIONALES CON EL SISTEMA SANITARIO
DESARROLLAR PLANES DE FORMACIÓN CONTINUADA ANUALES.
DISMINUIR LA SINIESTRALIDAD LABORAL POR ACCIDENTES DE TRABAJO
LE 2- INNOVACIÓN ORGANIZATIVA Y MEJORA DE LAS PRESTACIONES
PROMOVER LA CONTINUIDAD ASISTENCIAL E INTEGRACION ENTRE EMERGENCIAS SANITARIAS Y ES RESTO DE LOS NIVELES ASISTENCIALES
MEJORAR LA EFECTIVIDAD DEL SISTEMA SANITARIO
GESTIÓN EFICIENTE DE LOS RECURSOS PRESUPUESTARIOS Y MATERIALES
LE 4- INVESTIGACIÓN E INNOVACIÓN
PROMOVER LA INVESTIGACIÓN TRASLACIONAL
DESARROLLAR Y MEJORAR LOS SISTEMAS DE INFORMACIÓN SANITARIA
LE 5- NUEVA RELACIÓN CON PACIENTES Y CIUDADANOS
MEJORAR LA ACCESIBILIDAD DE LOS USUARIOS AL SISTEMA SANITARIO
4- PLAN DE MEJORA
DURANTE EL AÑO 2017, UNA VEZ REALIZADA LA EVALUACIÓN, Y POR TANTO LA DETECCIÓN DE LAS ÁREAS DE MEJORA, SE DEBERÁ ELABORAR UN PLAN EN EL QUE SE DETERMINEN AQUELLAS QUE SEAN PRIORITARIAS, ASÍ COMO LOS PROYECTOS A DESARROLLAR, ÁMBITO DONDE SE VAN A PONER EN MARCHA ESOS PROYECTOS, RESPONSABLES DE CADA UNO DE ELLOS, OBJETIVOS A CONSEGUIR, INDICADORES, PERIODICIDAD DE SEGUIMIENTO Y CRONOGRAMA DE ACTUACIÓN.
SERVICIOS DE ESPECIAL SEGUIMIENTO (SES)
PARADA CARDIO RESPIRATORIA. REGISTRO DE LA HORA ESTIMADA DE PCR, RITMIO INICIAL Y FINAL Y TRATAMIENTO.
ICTUS. REGISTRO DE LA HORA DE INICIO DE SINTOMAS, REGISTRO DE TA, FC, SATURACIÓN O2 Y GLUCEMIA
TCE. AISLAMIENTO DE VIA AEREA.
ETG. TRATAMIENTO ANALGÉSICO INTRAVENOSO.
CRITERIOS DE CALIDAD DE LA HOJA CLINICO ASISTENCIAL DE LAS UMES
IDENTIFICACIÓN DEL PACIENTE/INCIDENTE /AVISO, ANTECEDENTES, ENFERMEDAD ACTUAL, JUICIO CLINICO, TRATAMIENTO Y TÉCNICAS, DERIVACIÓN Y DESTINO E IDENTIFICACIÓN DEL PERSONAL SANITARIO.

CALIDAD



ACTUACIÓN ANUAL

EN EL AÑO 2017 SE HA REALIZADO UNA AUDITORÍA DE SEGUIMIENTO PARA LA **RECERTIFICACIÓN DE CALIDAD** DE LA GERENCIA DE EMERGENCIAS SANITARIAS

UNIDADES AUDITADAS:

GERENCIA
UNIDAD DE FORMACIÓN
CENTRO COORDINADOR DE URGENCIAS
BASE DE MEDINA DEL CAMPO
BASE DE PALENCIA
BASE DE SORIA

AENOR

GERENCIA DE EMERGENCIAS SANITARIAS. SACYL

Informe de Auditoría

Nº SUBEXPEDIENTE: 2001/1028/ER/01	Nº INFORME: 16	TIPO DE AUDITORÍA: 2ª Seguimiento
NORMA DE APLICACIÓN: UNE-EN ISO 9001:2008	Requiere envío de PAC a AENOR INTERNACIONAL S.A.U.: SI <input checked="" type="checkbox"/> NO <input type="checkbox"/>	

Fecha de realización de la Auditoría: **2017-10-26, 27 y 30**



CERTIFICATE

IQNet and
AENOR
hereby certify that the organization

GERENCIA DE EMERGENCIAS SANITARIAS. SACYL

SEE ADDRESSES SPECIFIED IN ANNEX

for the following field of activities

The design and provision of services of coordination, the care and assistance in medical emergencies for Emergency sanitary Units.

has implemented and maintains a

Quality Management System

which fulfills the requirements of the following standard

ISO 9001:2008

First issued on: 2002-04-25

Last issued: 2017-12-03

Validity date: 2018-07-08

Registration Number: **ES-0502/2002**




Michael Drechsel
President of IQNet


Rafael GARCÍA MEIRO
Chief Executive Officer

AENOR

IQNet Partners*:
AENOR Spain AFNOR Certification France AIB-Vincotte International Belgium ANCE Mexico APCER Portugal CCC Cyprus
CISQ Italy CQC China CQM China CQS Czech Republic Cro Cert Croatia DQS Holding GmbH Germany
FCAV Brazil FONDONORMA Venezuela ICONTEC Colombia IMNC Mexico Inspecta Certification Finland IRAM Argentina
JQA Japan KFQ Korea MIRTEC Greece MSZT Hungary Nemko AS Norway NSAI Ireland PCBC Poland
Quality Austria Austria RR Russia SII Israel SIQ Slovenia SIRIM QAS International Malaysia
SQS Switzerland SRAC Romania TEST St Petersburg Russia TSE Turkey YUQS Serbia
IQNet is represented in the USA by: AFNOR Certification, CISQ, DQS Holding GmbH and NSAI Inc.

* The list of IQNet partners is valid at the time of issue of this certificate. Updated information is available under www.iqnet-certification.com

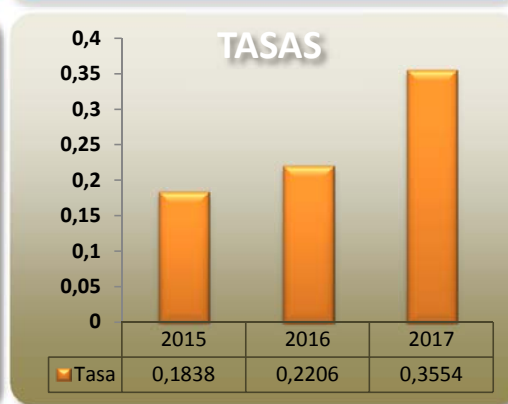
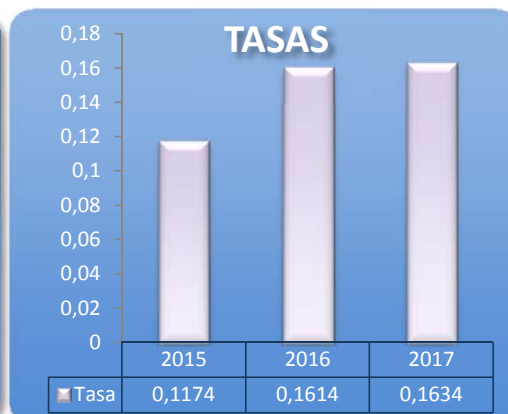
10. RECLAMACIONES / FELICITACIONES / AGRESIONES

RECLAMACIONES-COMPARATIVA			
	2015	2016	2017
CCU	13	9	18
CCU/UMES/SVB	0	1	0
UMES	4	6	6
SVB	8	10	14
CCU/UMES	0	1	1
CCU/SVB	1	7	2
CCU/HS	0	0	0
NO HAY UNIDAD IMPLICADA	0	1	2
CCU/UVI	1	0	0
INTERHOSPITALARIA	1	0	0
UME/SVB	0	1	1
GERENCIA	1	2	0
TOTAL	28	38	44
TASAS	0,1174	0,1614	0,1634

FELICITACIONES-COMPARATIVA			
	2015	2016	2017
CCU	36	36	40
UMES	16	26	23
CENTRAL DE AMBULANCIAS	11	27	19
HELICOPTEROS	2	5	2
ATENCION PRIMARIA	6	9	3
SUMA 112 MADRID	1	0	0
TOTAL	72	103	87

TASAS	0,1838	0,2206	0,3554
--------------	---------------	---------------	---------------

AGRESIONES A PROFESIONALES	
	2017
UMES	1



GESTIÓN ECONÓMICA Y PRESUPUESTARIA



11. RECURSOS FINANCIEROS E INVERSIONES 2017

11.1. GASTO REAL POR PROGRAMAS

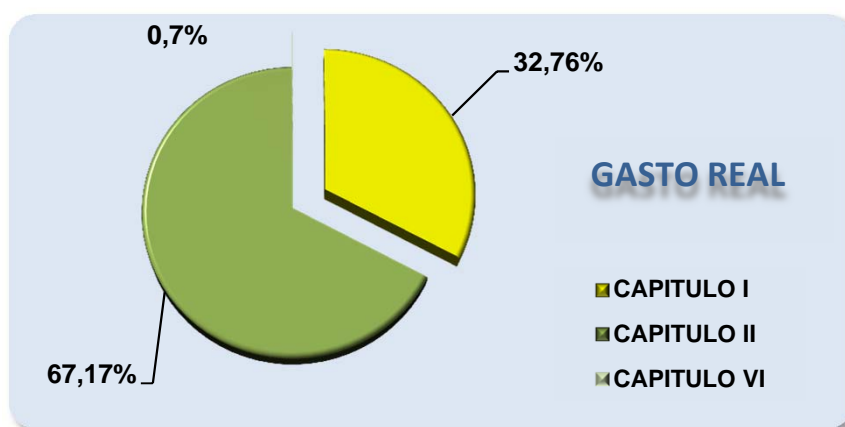
*No contemplados los créditos centralizados

ASISTENCIA	FORMACIÓN
51.024.596	24.554

11.2. GASTO REAL POR CAPÍTULO

CAPÍTULO I: GASTO DE PERSONAL	16.721.560
CAPÍTULO II: GASTOS CORRIENTES DE BIENES Y SERVICIOS	34.289.244
CAPÍTULO VI: INVERSIONES REALES	38.346
	51.049.150

* No están contemplados los créditos centralizados



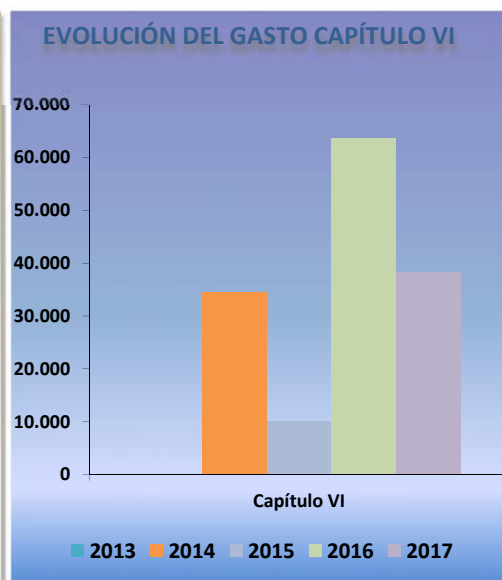
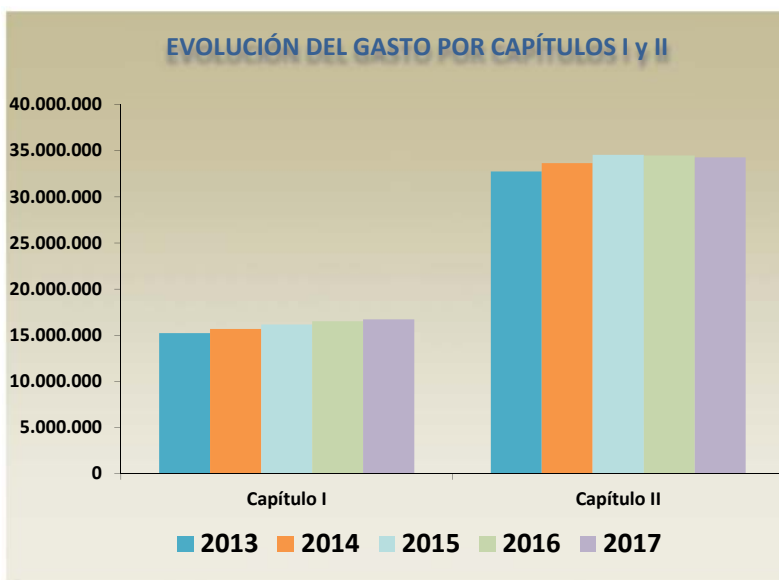
11.2.1. - GASTO REAL CAPÍTULO II POR ARTÍCULOS

	APLICACIÓN ECONÓMICA
ARRENDAMIENTOS	14.252
REPARACIONES Y MANTENIMIENTO	66.580
GASTOS CORRIENTES BIENES Y SERVICIOS	615.837
INDEMNIZACIONES POR RAZON DE SERVICIO	16.638
CONCIERTOS DE TRANSPORTE	33.575.937
	34.289.244

11.2.2. INCREMENTO RESPECTO A EJERCICIOS ANTERIORES

	Capítulo I	Capítulo II	Capítulo VI	TOTAL
2013	15.218.399	32.729.773	0	47.948.172
2014	15.684.566	33.641.321	34.566	49.360.453
2015	16.159.303	34.549.545	10.030	50.718.878
2016	16.503.720	34.470.997	63.595	51.038.312
2017	16.721.560	34.289.244	38.346	51.049.150

Incremento 2014 sobre 2013	3,06%	2,79%		2,95%
Incremento 2015 sobre 2014	3,03%	2,70%	-70,98%	2,75%
Incremento 2016 sobre 2015	2,13%	-0,23%	534,05%	0,63%
Incremento 2017 sobre 2016	1,32%	-0,53%	-39,70%	0,02%



11.2.3.- EVOLUCIÓN CAPÍTULO I

CAPÍTULO I	2013	2014	2015	2016	2017
Gastos de personal	15.218.399	15.684.566	16.159.303	16.503.720	16.721.560
TOTAL	15.218.399	15.684.566	16.159.303	16.503.720	16.721.560

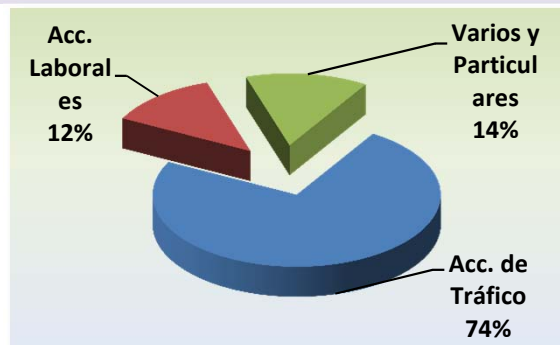
11.2.4.- EVOLUCIÓN CAPÍTULO II

CAPÍTULO II	2013	2014	2015	2016	2017
Gasto corriente Bienes y Servicios	1.531.873	712.036	684.889	624.432	713.307
Conciertos Transporte Sanitario	31.197.900	32.929.285	33.864.565	33.846.565	33.575.937
TOTAL	32.729.773	33.641.321	34.549.454	34.470.997	34.289.244

11.3. FACTURACIÓN A TERCEROS

11.3.1. INGRESOS POR FACTURACIÓN A TERCEROS - 2017

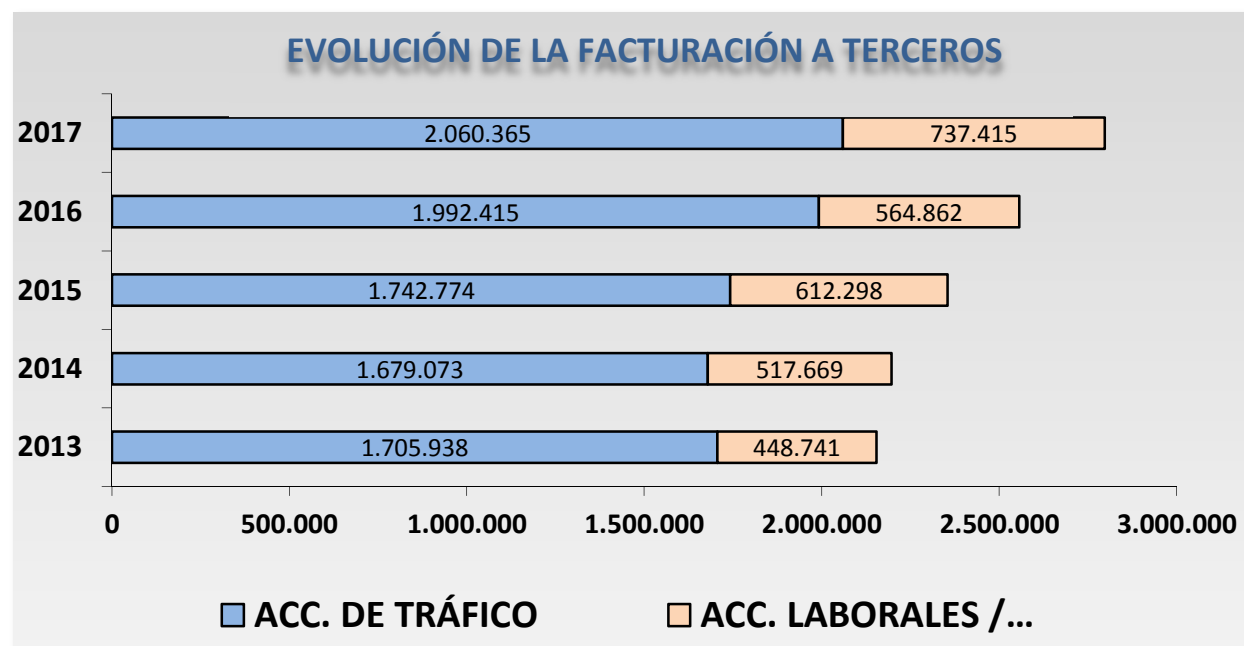
Acc. de Tráfico	2.060.365
Acc. Laborales	351.356
Varios y Particulares	386.059
TOTAL	2.797.780



11.3.2. EVOLUCIÓN DE LA FACTURACIÓN A TERCEROS

	ACC. DE TRÁFICO	ACC. LABORALES / VARIOS Y PARTIC.	TOTAL
2013	1.705.938	448.741	2.154.679
2014	1.679.073	517.669	2.196.742
2015	1.742.774	612.298	2.355.072
2016	1.992.415	564.862	2.557.277
2017	2.060.365	737.415	2.797.780

Incremento 2013 sobre 2012	-29%	33%	-21%
Incremento 2014 sobre 2013	-2%	15%	2%
Incremento 2015 sobre 2014	4%	18%	7%
Incremento 2016 sobre 2015	14%	-8%	9%
Incremento 2017 sobre 2016	3%	31%	9%



ACRÓNIMOS UTILIZADOS

- **AP** Atención Primaria
- **CCU** Centro Coordinador de Urgencias de Castilla y León
- **ERC** European Research Council
“Recomendación Europea de RCP”
- **IO** Intra Ósea
- **ITLS** International Trauma Life Support
“Entrenamiento Soporte Vital Avanzado en Trauma”
- **IP** Investigador Principal
- **LE** Línea Estratégica
- **MR** Médico Regulador
- **PFC** Plan de Formación Continuada
- **OVACE** Obstrucción Vía Aérea Cuerpo Extraño
- **RCP** Reanimación Cardiopulmonar
- **SES** Servicio Especial de Seguimiento
- **SC** Síndrome Coronario
- **SPSS** Statistical Package for the Social Sciences
“Paquete Estadístico para las Ciencias Sociales”
- **TEP** Tromboembolismo Pulmonar
- **TTS** Técnico de Transporte Sanitario
- **UDMFYC** Unidad Docente de Medicina Familiar y Comunitaria
- **UME** Unidad Medicalizada de Emergencias
- **UVI-TIH** Unidad de transporte Interhospitalario
- **HEMS** Helicópteros de Emergencias Medicalizados Sanit.
- **VMNI** Ventilación Mecánica no invasiva



ad. 1. non enim in manu ad.
1