



Plan Estadístico de Castilla y León 2022-2025

(Decreto pendiente de publicación en el Boletín Oficial de Castilla y León)

Operación estadística nº 11017

Indicadores de Prestaciones Farmacéuticas

Castilla y León 2022



estadistica.sanidad@jcy.l.es



Índice

	<i>Página</i>
Presentación	3
1.- Consumo farmacéutico	4
1.1. Número de envases totales por mes	4
1.2. Número de envases totales por provincia	5
1.3. Número de envases por persona protegida y mes.....	6
1.4. Número de envases por persona protegida y mes según provincia.....	7
2.- Distribución del consumo de medicamentos	9
2.1. Distribución del consumo farmacéutico por grupo terapéutico	9
2.2. Importe por envase.....	12
3.- Gasto farmacéutico	13
3.1. Gasto total por mes	13
3.2. Gasto total por provincia	14
3.3. Gasto por persona protegida y mes.....	15
3.4. Gasto por persona protegida y mes según provincia	16
3.5. Gasto medio por envase	18
3.6. Gasto medio por envase y provincia.....	19
3.7. Gasto por grupo terapéutico	20
3.8. Gasto hospitalario.....	23
4.- Aportación.....	24
4.1. Aportación por mes	24
4.2. Aportación por provincia	25
4.3. Aportación por Código de aportación (TSI)	26
5.- Anexos	27
5.1.- Índice de tablas.....	27
5.2.- Índice de gráficos.....	27

Presentación

El objetivo de este informe es dar a conocer el consumo y la utilización de los medicamentos, así como el gasto farmacéutico y las aportaciones realizadas por los usuarios en el ámbito de la prestación farmacéutica en la Gerencia Regional de Salud.

Cualquier estudio de este tipo requiere disponer de unos datos comparables, lo que nos lleva a calcular indicadores. Se analiza los datos sobre el consumo, gasto y aportación por persona protegida. Para estudiar la utilización de medicamentos, además de dividir por población protegida, analizaremos su distribución en función de la Clasificación Anatómica-Terapéutica-Química (ATC) que divide los medicamentos en 14 grupos principales según las patologías del órgano o sistema para el que actúan.

En 2019 el Ministerio de Sanidad cambió la metodología del envío de datos por parte de las Comunidades Autónomas, y se ha dejado de contabilizar el *número de recetas* sustituyéndolo por el *número de envases*. Igualmente indicó que se incluyera en el Gasto Farmacéutico el *Reintegro de Gasto por Aportación* a los usuarios con límite de aportación que lo hubiesen superado. Otros años Castilla y León incluía este gasto en el concepto de gasto sin receta.

Estos cambios, suponen una ruptura en la serie debido a las diferencias metodológicas. Se han recalculado con la nueva metodología los datos del 2018, transformando las *recetas* en *envases* y actualizando el gasto con el *Reintegro de Gasto por Aportación*, para poder mostrar el porcentaje de variación real de este primer año con nueva metodología¹.

¹ Para acceder a los informes de años anteriores o para descarga de datos, pulse [aquí](#).

1.- Consumo farmacéutico

1.1. Número de envases totales por mes

El número total de envases² en Castilla y León durante el año 2022 fue de 60.372.789, (supone un incremento del 5,7% respecto al año anterior). El promedio mensual de envases facturados en Castilla y León durante el año 2022 se situó en 5.031.066 envases (± 254.835).

En la evolución mensual, el número de envases recetados más alto fue durante el mes de agosto, con casi 5,5 millones, mientras que en febrero fue el menor, no superando los 4,5 millones de envases.

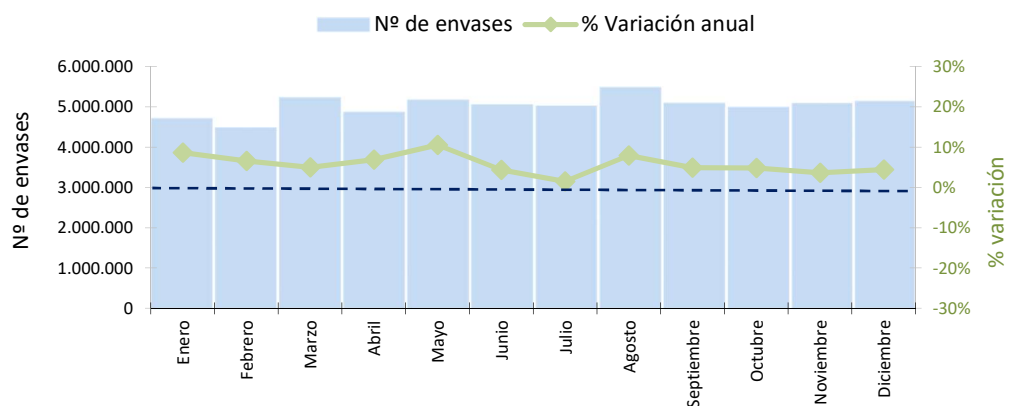
Respecto al año anterior, el número de envases recetados creció en todos los meses, destacando el incremento de más del 10% en el mes de mayo.

Tabla 1. Distribución mensual y acumulada del número de envases totales y porcentaje de variación anual. Año 2022.

	Nº de envases		Nº acumulado de envases	
	2022	% Variación anual	2022	% Variación anual
Enero	4.715.060	8,68%	4.715.060	8,68%
Febrero	4.485.097	6,59%	9.200.157	7,65%
Marzo	5.232.913	4,98%	14.433.070	6,67%
Abril	4.870.866	6,91%	19.303.936	6,73%
Mayo	5.180.394	10,57%	24.484.330	7,52%
Junio	5.059.850	4,33%	29.544.180	6,96%
Julio	5.022.396	1,50%	34.566.576	6,13%
Agosto	5.483.431	7,90%	40.050.007	6,37%
Septiembre	5.098.572	4,95%	45.148.579	6,21%
Octubre	4.990.908	4,83%	50.139.487	6,07%
Noviembre	5.090.710	3,67%	55.230.197	5,84%
Diciembre	5.142.592	4,42%	60.372.789	5,72%

Fuente: Consejería de Sanidad de la Junta de Castilla y León.

Gráfico 1. Evolución mensual del número de envases totales y porcentaje de variación anual. Año 2022.

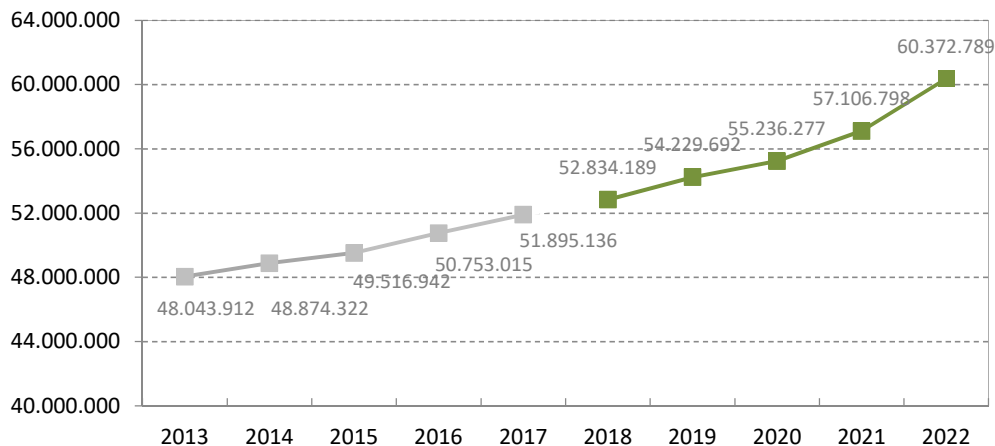


Fuente: Consejería de Sanidad de la Junta de Castilla y León.

² Envase (de productos farmacéuticos) es la unidad mínima que corresponde a un producto farmacéutico, está autorizado y se puede adquirir de manera indivisible. Incluye el medicamento o producto sanitario, el acondicionamiento primario, la información al paciente y el embalaje.

En los últimos años, el número de recetas acumuladas a diciembre estuvo en torno a los 50 millones, incrementándose cada año, llegando al año 2022 superaron los 60 millones. Desde 2018, el número de envases facturados ha crecido un 14,3%.

Gráfico 2. Evolución del número de envases totales acumulados a diciembre. Castilla y León. Años 2013–2022



Nota: hasta 2017 se contabiliza el número de recetas. A partir de 2018 son número de envases.
Fuente: Consejería de Sanidad de la Junta de Castilla y León.

1.2. Número de envases totales por provincia

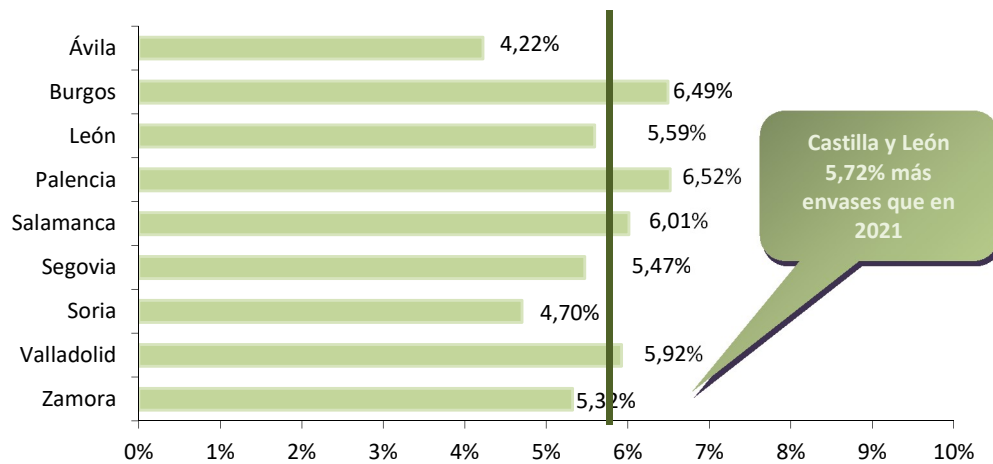
Por provincia, el mayor número de envases en el año 2022 se recetaron en León, Valladolid y Salamanca, con el 20,9%, 19,0% y 14,4% del total de envases en cada una. Respecto al año anterior, el número de envases se incrementó un 5,72%. Los mayores aumentos se produjeron en las provincias de Palencia, Burgos y Salamanca, superando el 6% respecto al año anterior, no existiendo descensos en ninguna provincia.

Tabla 2. Distribución del número de envases totales, acumulado a diciembre y porcentaje de variación anual por provincia. Año 2022.

	Nº de envases (acumulado a diciembre)		
	2022	Porcentaje envases	% Variación anual
Ávila	4.997.794	8,3%	4,22%
Burgos	7.943.408	13,2%	6,49%
León	12.607.971	20,9%	5,59%
Palencia	4.142.648	6,9%	6,52%
Salamanca	8.694.696	14,4%	6,01%
Segovia	3.477.216	5,8%	5,47%
Soria	2.031.821	3,4%	4,70%
Valladolid	11.470.951	19,0%	5,92%
Zamora	5.006.284	8,3%	5,32%
Castilla y León	60.372.789	100,0%	5,72%

Fuente: Consejería de Sanidad de la Junta de Castilla y León.

Gráfico 3. Porcentaje de variación anual del número de envases totales, por provincia. Variación 2019 -2022.



Fuente: Consejería de Sanidad de la Junta de Castilla y León.

1.3. Número de envases por persona protegida y mes

Durante el año 2022, se consumieron en Castilla y León 2,15 envases por persona protegida y mes, es decir, un 5,91% más que durante el año anterior.

Por meses, destaca el incremento de envases por persona protegida y mes producido en mayo, con un 10,4%. No se produjeron descensos en ninguno de los meses.

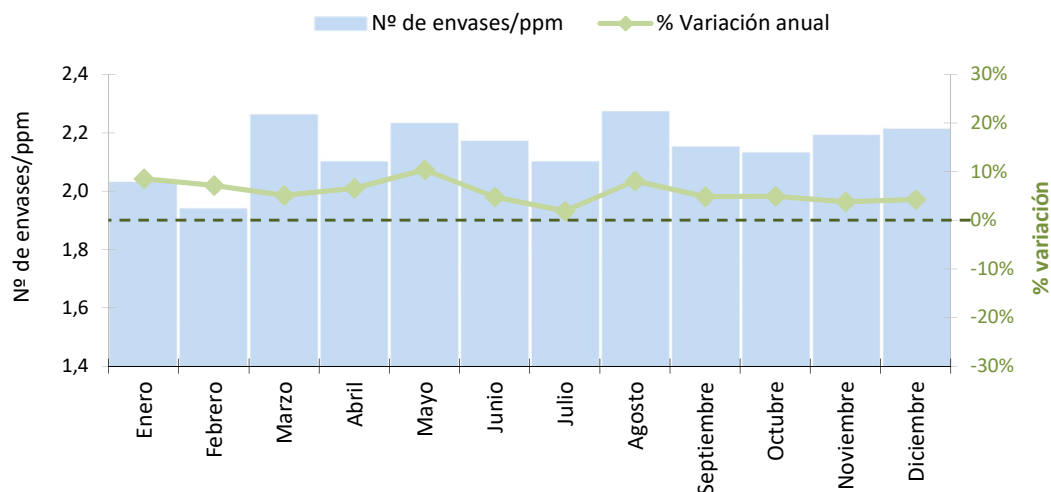
El número de envases totales por persona protegida y año asciende a 25,78.

Tabla 3. Distribución mensual y acumulada del número de envases totales por persona protegida al mes y porcentaje de variación anual. Año 2022.

	Nº de envases por persona protegida y mes (mensual)		Nº de envases por persona protegida y mes (acumulado)	
	2022	% Variación anual	2022	% Variación anual
Enero	2,03	8,56%	2,03	8,56%
Febrero	1,94	7,18%	1,99	8,15%
Marzo	2,26	5,12%	2,08	7,22%
Abril	2,10	6,60%	2,08	6,67%
Mayo	2,23	10,40%	2,11	7,65%
Junio	2,17	4,83%	2,12	7,07%
Julio	2,10	1,94%	2,12	6,53%
Agosto	2,27	8,10%	2,14	6,47%
Septiembre	2,15	4,88%	2,14	6,47%
Octubre	2,13	4,93%	2,14	6,47%
Noviembre	2,19	3,79%	2,14	5,94%
Diciembre	2,21	4,25%	2,15	5,91%

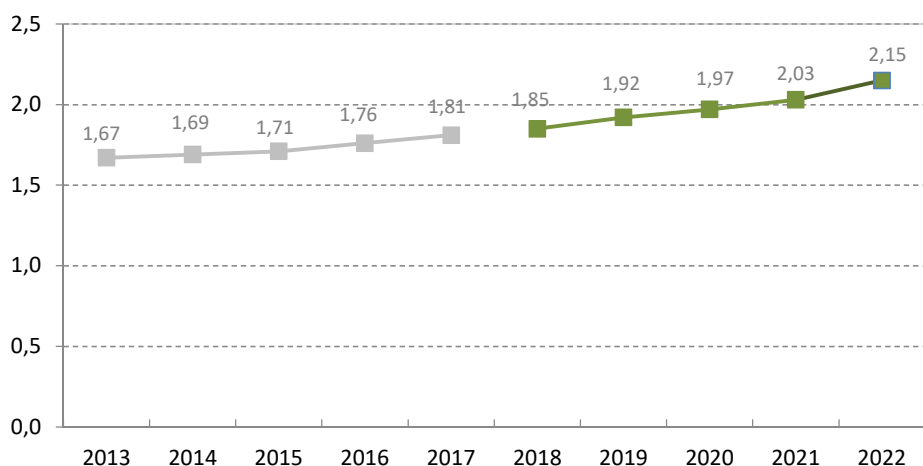
Fuente: Consejería de Sanidad de la Junta de Castilla y León.

Gráfico 4. Evolución mensual del número de envases totales por persona protegida y mes (ppm) y variación anual. Año 2022.



Fuente: Consejería de Sanidad de la Junta de Castilla y León.

Gráfico 5. Evolución del número de envases por persona protegida y mes, acumulado a diciembre. Castilla y León. Años 2013 - 2022



Nota: hasta 2017 se contabiliza el número de recetas. A partir de 2018 son número de envases.
Fuente: Consejería de Sanidad de la Junta de Castilla y León.

1.4. Número de envases por persona protegida y mes según provincia

Por provincia, destacan, Ávila, Zamora y León por ser donde se consumen más envases por persona protegida y mes (2,65, 2,62 y 2,42 respectivamente), mientras que en Burgos y Valladolid se utilizan una media de 1,88 y 1,84 envases por persona protegida y mes. Hay que considerar que una parte del volumen de recetas corresponde a pacientes de otras comunidades que acceden a su medicación habitual en farmacias de Castilla y León a través de la interoperabilidad de la receta electrónica. Esto puede tener un impacto importante en este indicador en provincias con mucha afluencia de ciudadanos de otras Comunidades Autónomas, como ocurre en Ávila, ya que el indicador tiene en cuenta todos los envases consumidos en la provincia, pero solo la población con tarjeta sanitaria en dicha provincia.

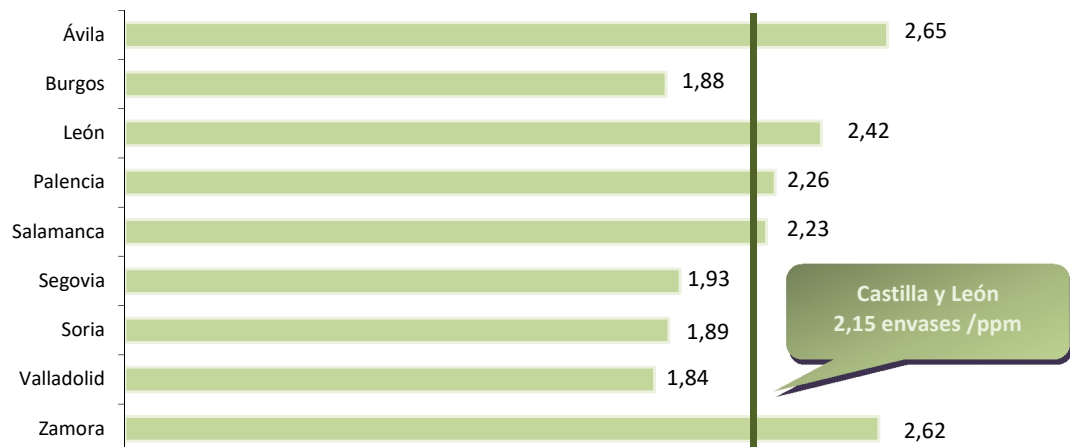
Con respecto al año anterior, todas las provincias han tenido una variación positiva.

Tabla 4. Distribución del número de envases totales por persona protegida y mes, acumulado a diciembre y porcentaje de variación anual, por provincia. Año 2022.

	Nº de envases por persona protegida y mes (acumulado a diciembre)	
	2022	% Variación anual
Ávila	2,65	4,74%
Burgos	1,88	6,82%
León	2,42	6,14%
Palencia	2,26	7,11%
Salamanca	2,23	6,19%
Segovia	1,93	5,46%
Soria	1,89	5,00%
Valladolid	1,84	5,14%
Zamora	2,62	6,07%
Castilla y León	2,15	5,91%

Fuente: Consejería de Sanidad de la Junta de Castilla y León.

Gráfico 6. Número de envases totales por persona protegida y mes (envases/ppm) por provincia. Año 2022



Fuente: Consejería de Sanidad de la Junta de Castilla y León.

2.- Distribución del consumo de medicamentos

Un análisis más detallado del consumo de medicamentos lleva a estudiar no sólo la cantidad de medicamentos consumidos sino a identificar los más consumidos y las patologías a las que se destinan.

2.1. Distribución del consumo farmacéutico por grupo terapéutico

El análisis de medicamentos por grupos terapéuticos aporta, la relación de este consumo con la población consumidora, caracterizada por tramos de edad y sexo.

Como en los últimos años, la distribución porcentual por edad del grupo terapéutico para el que se utilizan los medicamentos muestra que excepto para el grupo P: *Productos antiparasitarios, insecticidas y repelentes*, son las personas de 75 o más años las que consumen más medicamentos en el resto de los grupos. El consumo de medicamentos del grupo J: *Antiinfecciosos para uso sistémico*, es mayoritario en los grupos de edad 15 a 44 años y 75 o más años.

Tabla 5. Distribución porcentual de los envases de medicamentos prescritos, por grupo de edad y grupo terapéutico. Año 2022.

Grupo terapéutico ²	Edad ¹ (años)						
	Menores de 5	5 a 14	15 a 44	45 a 54	55 a 64	65 a 74	75 o más
A: Tracto alimentario y metabolismo	0,45%	0,36%	5,86%	8,87%	18,34%	25,12%	41,00%
B: Sangre y órganos hematopoyéticos	0,15%	0,35%	8,28%	6,26%	11,69%	20,66%	52,61%
C: Sistema cardiovascular	0,01%	0,07%	1,98%	6,98%	18,43%	26,74%	45,78%
D: Dermatológicos	2,80%	4,47%	19,35%	11,05%	14,92%	18,57%	28,85%
G: Sistema genitourinario y hormonas sexuales	0,01%	0,13%	19,45%	6,07%	11,05%	21,54%	41,76%
H: Preparados hormonales sistémicos, excluyendo hormonas sexuales e insulinas	3,00%	3,03%	13,63%	12,90%	18,53%	19,45%	29,47%
J: Antiinfecciosos para uso sistémico	5,65%	6,31%	24,26%	11,47%	13,80%	14,19%	24,32%
L: Agentes antineoplásicos e inmunomoduladores	0,13%	1,23%	9,45%	14,34%	23,23%	22,67%	28,95%
M: Sistema musculoesquelético	1,57%	3,46%	18,38%	16,66%	20,71%	19,18%	20,05%
N: Sistema nervioso	0,59%	1,29%	10,90%	12,36%	17,15%	18,95%	38,75%
P: Productos antiparasitarios, insecticidas y repelentes	1,61%	4,92%	27,81%	17,83%	19,99%	14,60%	13,25%
R: Sistema respiratorio	2,60%	5,64%	19,51%	12,29%	15,47%	17,67%	26,82%
S: Órganos de los sentidos	2,81%	3,97%	9,56%	7,14%	12,63%	20,57%	43,31%
V: Varios	0,32%	3,11%	9,48%	6,52%	16,66%	21,56%	42,35%
Total	0,82%	1,40%	9,40%	10,02%	17,14%	21,96%	39,27%

 Grupo de edad que consume un porcentaje mayor de medicamentos

¹ Se estudian solo las recetas con identificación de sexo y edad del paciente.

² Clasificación ATC (Anatómica-Terapéutica-Química) actualizada periódicamente por el Centro de Metodología y Estadística de Utilización de medicamentos de la OMS.

Fuente: Consejería de Sanidad de la Junta de Castilla y León.

A continuación, se estudia más detalladamente la distribución de los envases de medicamentos consumidos en cada grupo terapéutico, según el sexo y la edad del paciente.

Los porcentajes más altos de consumo se dan en mujeres de 75 o más años para todos los grupos; excepto en: G: *Sistema genitourinario y hormonas sexuales*, más utilizado por hombres de 75 o más años (36,4%) y mujeres de entre 15 y 44 años (18,5%), J: *Antiinfecciosos para uso sistémico* y P: *Productos antiparasitarios, insecticidas y repelentes*, donde el grupo más frecuente de consumidores mujeres de 15 a 44 años (15,3% y 19,1% respectivamente) y V: *Varios*, donde el consumidor mayoritario son hombres de 75 o más años (26,8%).

Gráfico 7. Distribución porcentual de los envases de medicamentos consumidos por tramos de edad y sexo, en cada grupo terapéutico. Año 2022 (continúa).



Fuente: Consejería de Sanidad. Junta de Castilla y León

Gráfico 7. Distribución porcentual de los envases de medicamentos consumidos por tramos de edad y sexo, en cada grupo terapéutico. Año 2022 (conclusión).



Fuente: Consejería de Sanidad de la Junta de Castilla y León.

2.2. Importe por envase

Para finalizar el análisis, calculamos el importe medio de los envases consumidos de cada grupo terapéutico, según el sexo del paciente.

El grupo terapéutico que ha tenido un mayor importe medio por envase consumido de medicamentos han sido el de V: *Varios* y L: *Agentes antineoplásicos e inmunomoduladores*, con 112,61€ y 71,94€ respectivamente.

Como en años anteriores, al desagregar por sexo, se observa que los hombres han tenido un mayor importe en todos los grupos terapéuticos, salvo en el M: *Sistema musculoesquelético* y P: *Productos antiparasitarios, insecticidas y repelentes*.

Tabla 6. Importe medio por envase consumido de medicamentos en cada grupo terapéutico, por sexo. Año 2022.

Grupo terapéutico ¹	Importe por envase (€)		
	Hombres	Mujeres	Total
A: Tracto alimentario y metabolismo	21,54	16,39	18,65
B: Sangre y órganos hematopoyéticos	22,91	20,91	21,88
C: Sistema cardiovascular	10,40	8,13	9,26
D: Dermatológicos	11,58	9,73	10,55
G: Sistema genitourinario y hormonas sexuales	21,26	19,46	20,65
H: Preparados hormonales sistémicos, excluyendo hormonas sexuales e insulinas	14,59	12,12	12,89
J: Antiinfecciosos para uso sistémico	9,16	8,57	8,82
L: Agentes antineoplásicos e inmunomoduladores	85,50	62,63	71,94
M: Sistema musculoesquelético	5,47	8,77	7,47
N: Sistema nervioso	13,21	9,73	10,93
P: Productos antiparasitarios, insecticidas y repelentes	9,78	9,94	9,89
R: Sistema respiratorio	22,27	17,50	19,73
S: Órganos de los sentidos	9,27	8,94	9,08
V: Varios	119,38	100,16	112,61
Total	15,27	12,02	13,43

¹ Clasificación ATC (Anatómica-Terapéutica-Química) actualizada periódicamente por el Centro de Metodología y Estadística de Utilización de medicamentos de la OMS.

Nota: Se estudian solo las recetas de medicamentos (Clasificación ATC) con identificación de sexo y edad del paciente.

Fuente: Consejería de Sanidad de la Junta de Castilla y León.

3.- Gasto farmacéutico

El gasto farmacéutico por envase representa la cuantía que se financia en relación con todos los medicamentos prescritos y dispensados en receta de Sacyl. Corresponde con el importe de los medicamentos, al que se detraen la aportación, los descuentos y las deducciones de la oficina de farmacia, según se establece en la normativa vigente. En 2019, se incorpora a este gasto, el **Reintegro de Gasto por Aportación**.

3.1. Gasto total por mes

Durante el año 2022 el gasto farmacéutico fue de 720.545.310,07€, un 4,83% más que durante el año anterior. Se ha incrementado el gasto acumulado durante todos los meses del año, superando el 9% en enero.

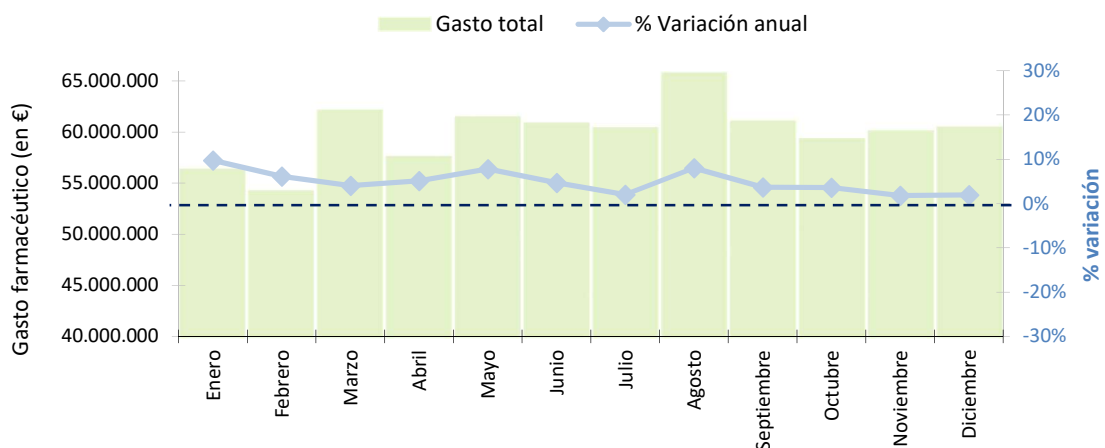
Por meses, en agosto se superaron los 65 millones de euros en gasto farmacéutico. La variación interanual ha sido positiva durante todos los meses, destacando los incrementos de enero (9,76%) y agosto (8,06%).

Tabla 7. Distribución mensual y acumulada del gasto farmacéutico total y porcentaje de variación anual. Año 2022.

	Gasto total (€)		Gasto total acumulado (€)	
	2022	% Variación anual	2022	% Variación anual
Enero	56.459.916,37	9,76%	56.459.916,37	9,76%
Febrero	54.356.088,49	6,15%	110.816.004,86	7,96%
Marzo	62.188.649,76	4,07%	173.004.654,62	6,53%
Abril	57.675.229,98	5,14%	230.679.884,60	6,17%
Mayo	61.506.864,62	7,78%	292.186.749,22	6,51%
Junio	60.919.613,96	4,72%	353.106.363,18	6,20%
Julio	60.452.143,86	2,02%	413.558.507,04	5,56%
Agosto	65.793.122,46	8,06%	479.351.629,50	5,90%
Septiembre	61.109.274,79	3,73%	540.460.904,29	5,65%
Octubre	59.392.908,87	3,65%	599.853.813,16	5,45%
Noviembre	60.156.386,88	1,78%	660.010.200,04	5,10%
Diciembre	60.535.110,03	1,93%	720.545.310,07	4,83%

Fuente: Consejería de Sanidad de la Junta de Castilla y León.

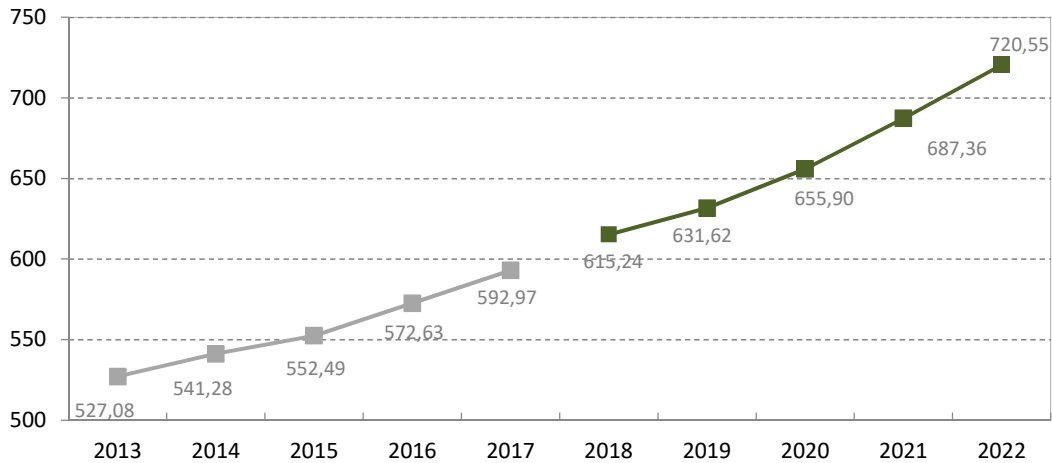
Gráfico 8. Evolución mensual del gasto farmacéutico total y variación anual. Año 2022.



Fuente: Consejería de Sanidad de la Junta de Castilla y León.

En el último año el gasto farmacéutico se ha incrementado un 4,83%, superando los 720 millones de euros.

Gráfico 9. Evolución del gasto farmacéutico (en millones de euros), acumulado a diciembre. Castilla y León. Años 2013 - 2022



Nota: datos de 2018 y 2019 con el Reintegro de Gasto por Aportación incorporado.
Fuente: Consejería de Sanidad de la Junta de Castilla y León.

3.2. Gasto total por provincia

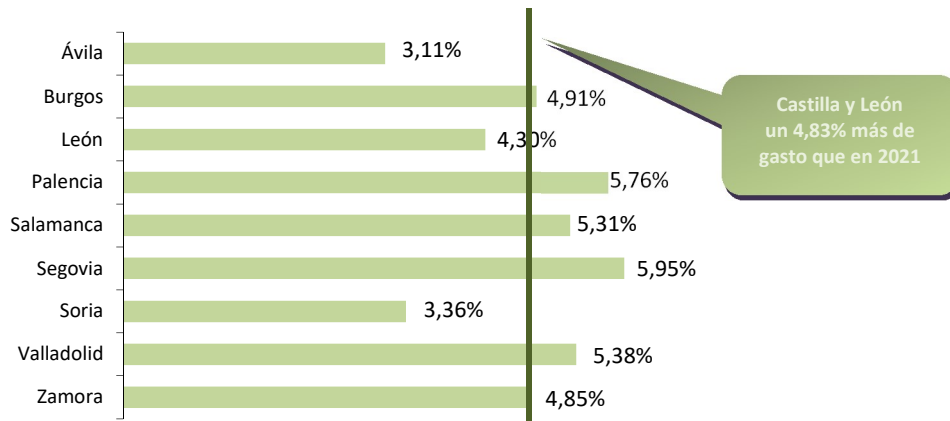
El 68% del gasto total farmacéutico se produce en las provincias de León, Valladolid, Salamanca y Burgos, sumando entre las cuatro el 68% del gasto total de la Comunidad.

Tabla 8. Distribución del gasto farmacéutico total, acumulado a diciembre y porcentaje de variación anual, por provincia. Año 2022.

	Gasto total (€)		
	2022	% de gasto	% Variación anual
Ávila	56.898.803,03	7,9%	3,11%
Burgos	99.667.120,14	13,8%	4,91%
León	155.349.857,92	21,6%	4,30%
Palencia	49.095.354,02	6,8%	5,76%
Salamanca	105.122.299,88	14,6%	5,31%
Segovia	38.624.970,79	5,4%	5,95%
Soria	24.867.706,04	3,5%	3,36%
Valladolid	130.525.100,25	18,1%	5,38%
Zamora	60.394.098,00	8,4%	4,85%
Castilla y León	720.545.310,07	100,0%	4,83%

Fuente: Consejería de Sanidad de la Junta de Castilla y León.

Gráfico 10. Porcentaje de variación anual del gasto farmacéutico total, por provincia. Variación 2021 -2022.



Fuente: Consejería de Sanidad de la Junta de Castilla y León.

3.3. Gasto por persona protegida y mes

El gasto acumulado a diciembre de 2022, en Castilla y León, fue de 25,66€ por persona protegida y mes.³

El gasto por persona protegida y mes se incrementó durante todos los meses, destaca el incremento interanual del mes de enero que fue del 9,98%.

El gasto farmacéutico por persona protegida y año asciende a 307,90€.

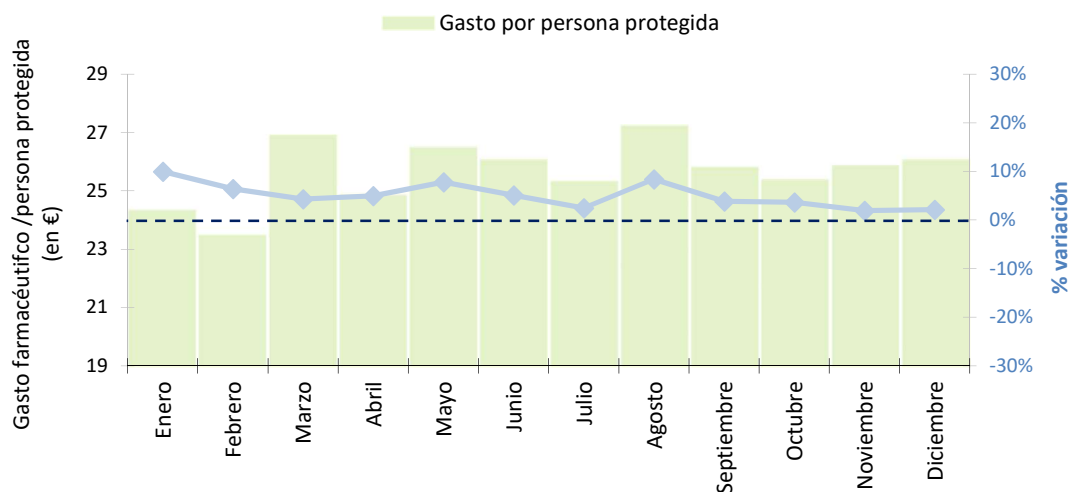
Tabla 9. Distribución mensual y acumulada del gasto farmacéutico por persona protegida y mes y porcentaje de variación anual. Año 2022.

	Gasto por persona protegida y mes (mensual) (€)		Gasto por persona protegida y mes (acumulado) (€)	
	2022	% Variación anual	2022	% Variación anual
Enero	24,36	9,98%	24,36	9,98%
Febrero	23,50	6,43%	23,93	8,18%
Marzo	26,90	4,34%	24,92	6,77%
Abril	24,86	4,94%	24,90	6,32%
Mayo	26,50	7,81%	25,22	6,59%
Junio	26,07	5,12%	25,37	6,37%
Julio	25,33	2,47%	25,36	5,75%
Agosto	27,23	8,36%	25,60	6,09%
Septiembre	25,82	3,82%	25,63	5,87%
Octubre	25,39	3,67%	25,60	5,61%
Noviembre	25,87	1,93%	25,63	5,30%
Diciembre	26,07	2,16%	25,66	4,99%

Fuente: Consejería de Sanidad de la Junta de Castilla y León.

³ Incluido el Reintegro de gasto por Aportación.

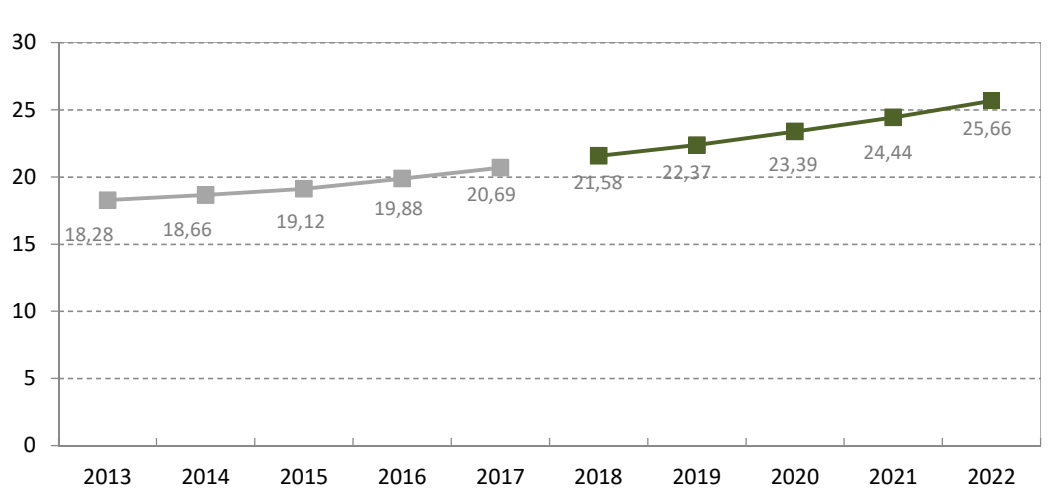
Gráfico 11. Evolución mensual del gasto farmacéutico por persona protegida y mes y variación anual. Año 2022.



Fuente: Consejería de Sanidad de la Junta de Castilla y León.

El gasto farmacéutico por persona protegida se ha incrementado un 4,99% respecto al año 2021.

Gráfico 12. Evolución del gasto farmacéutico (en euros) por persona protegida y mes, acumulado a diciembre. Castilla y León. Años 2013 - 2022



Nota: datos desde 2018 con el Reintegro de Gasto por Aportación incorporado.
Fuente: Consejería de Sanidad de la Junta de Castilla y León.

3.4. Gasto por persona protegida y mes según provincia

Las provincias de Zamora y Ávila son las que generan un mayor gasto farmacéutico por persona protegida, superando en el año 2022 los 30€ por persona protegida y mes, mientras que Valladolid fue la que tuvo menor gasto, con 21€ por persona protegida y mes.

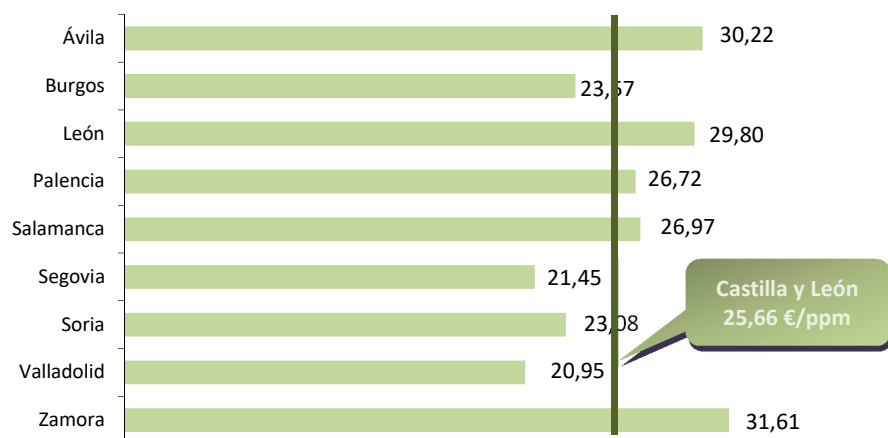
Respecto al año anterior, se ha incrementado el gasto por persona protegida en todas las provincias, con incrementos que varían entre el 3,31% de Soria y el 6,24% de Palencia.

Tabla 10. Distribución del gasto farmacéutico por persona protegida y mes, por provincia. Año 2022.

	Gasto por persona protegida y mes (acumulado a diciembre) (€)	
	2022	% Variación anual
Ávila	30,22	3,71%
Burgos	23,57	4,90%
León	29,80	4,86%
Palencia	26,72	6,24%
Salamanca	26,97	5,60%
Segovia	21,45	5,98%
Soria	23,08	3,31%
Valladolid	20,95	4,96%
Zamora	31,61	5,65%
Castilla y León	25,66	4,99%

Fuente: Consejería de Sanidad de la Junta de Castilla y León.

Gráfico 13. Gasto farmacéutico por persona protegida y mes según provincia (€/ppm). Año 2022.



Fuente: Consejería de Sanidad de la Junta de Castilla y León.

Durante este año, fueron mujeres las que consumieron el 50,9% del gasto farmacéutico por persona protegida.

3.5. Gasto medio por envase

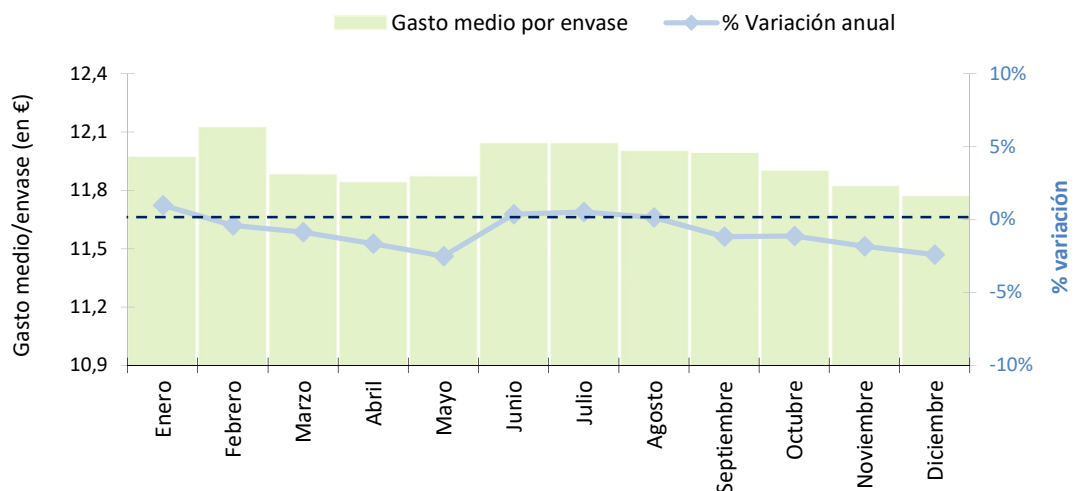
Durante 2022 el gasto medio por envase en Castilla y León fue de 11,93€, un 0,84% inferior al del año anterior. El gasto medio por envase oscila entre los 11,77€ por envase en diciembre y los 12,12€ de febrero. Durante este año en la mayoría de los meses se produjo un descenso del gasto medio respecto al mismo periodo del año anterior. El mayor decremento fue en diciembre, con un 2,39% menos. En los meses en los que se produjo incremento, éste no superó el 1%.

Tabla 11. Distribución mensual y acumulada del gasto farmacéutico medio por envase y porcentaje de variación anual. Año 2022.

	Gasto medio por envase (mensual) (€)		Gasto medio por envase (acumulado) (€)	
	2022	% Variación anual	2022	% Variación anual
Enero	11,97	0,99%	11,97	0,99%
Febrero	12,12	-0,41%	12,05	0,29%
Marzo	11,88	-0,87%	11,99	-0,13%
Abril	11,84	-1,66%	11,95	-0,52%
Mayo	11,87	-2,52%	11,93	-0,94%
Junio	12,04	0,37%	11,95	-0,71%
Julio	12,04	0,51%	11,96	-0,53%
Agosto	12,00	0,15%	11,97	-0,44%
Septiembre	11,99	-1,16%	11,97	-0,52%
Octubre	11,90	-1,13%	11,96	-0,58%
Noviembre	11,82	-1,82%	11,95	-0,70%
Diciembre	11,77	-2,39%	11,93	-0,84%

Fuente: Consejería de Sanidad de la Junta de Castilla y León.

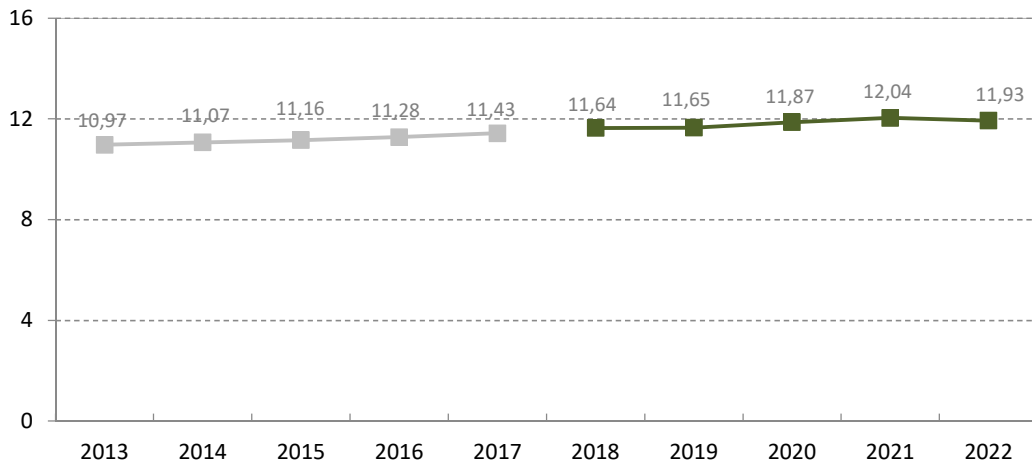
Gráfico 14. Evolución mensual del gasto farmacéutico medio por envase y variación anual. Año 2022.



Fuente: Consejería de Sanidad de la Junta de Castilla y León.

Respecto al año anterior, el gasto medio por envase descendió un 0,91%.

Gráfico 15. Evolución del gasto farmacéutico medio por envase, acumulado a diciembre. Castilla y León. Años 2013– 2022



Nota: hasta 2017 se contabiliza el gasto medio por receta. A partir de 2018 es gasto medio por envase con inclusión del Reintegro de gasto por Aportación.

Fuente: Consejería de Sanidad de la Junta de Castilla y León.

3.6. Gasto medio por envase y provincia

Por provincia, el gasto medio por envase más elevado se produjo en Burgos (12,55 €/envase), León (12,32 €/envase) y Soria (12,24 €/envase). Segovia presentó el menor gasto medio por envase de la Comunidad (11,11 €/envase).

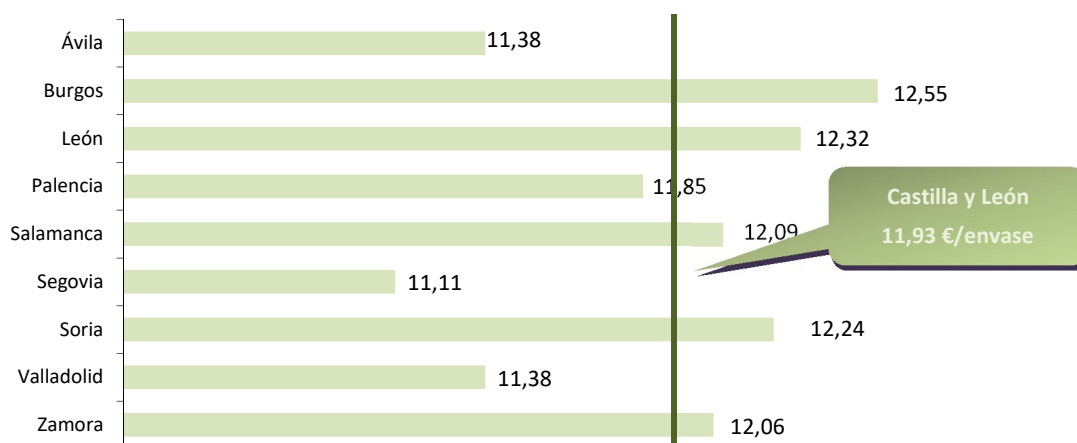
Tabla 12. Distribución del gasto farmacéutico medio por envase y porcentaje de variación anual, por provincia. Año 2022.

	Gasto medio por envase (acumulado a diciembre) (€)	
	2022	% Variación anual
Ávila	11,38	-1,06%
Burgos	12,55	-1,48%
León	12,32	-1,23%
Palencia	11,85	-0,71%
Salamanca	12,09	-0,66%
Segovia	11,11	0,46%
Soria	12,24	-1,28%
Valladolid	11,38	-0,51%
Zamora	12,06	-0,45%
Castilla y León	11,93	-0,84%

Fuente: Consejería de Sanidad de la Junta de Castilla y León.

El gasto medio por envase respecto al año 2022 se descendió en todas las provincias excepto en Segovia.

Gráfico 16. Gasto farmacéutico medio por envase según provincia (€/envase). Año 2022.



Fuente: Consejería de Sanidad de la Junta de Castilla y León.

3.7. Gasto por grupo terapéutico

Los grupos terapéuticos que han supuesto mayor gasto en medicamentos en 2022, al igual que años anteriores, han sido los del N: Sistema nervioso (23,04%), A: Tracto alimentario y metabolismo (21,89%) y C: Sistema cardiovascular (17,64%), superando entre los tres el 60% del gasto.

Tabla 13. Distribución del gasto en medicamentos por grupo terapéutico. Años 2021-2022.

Grupo terapéutico*	% importe sobre total	
	2021	2022
A: Tracto alimentario y metabolismo	21,28%	21,89%
B: Sangre y órganos hematopoyéticos	10,39%	10,39%
C: Sistema cardiovascular	17,80%	17,64%
D: Dermatológicos	1,32%	1,32%
G: Sistema genitourinario y hormonas sexuales	4,37%	4,41%
H: Preparados hormonales sistémicos, excluyendo hormonas sexuales e insulinas	1,82%	1,83%
J: Antiinfecciosos para uso sistémico	1,69%	1,95%
L: Agentes antineoplásicos e inmunomoduladores	4,61%	4,56%
M: Sistema musculoesquelético	3,45%	3,54%
N: Sistema nervioso	23,89%	23,04%
P: Productos antiparasitarios, insecticidas y repelentes	0,14%	0,16%
R: Sistema respiratorio	7,23%	7,31%
S: Órganos de los sentidos	1,49%	1,42%
V: Varios	0,54%	0,54%
Total	100,00%	100,00%

*Clasificación ATC (Anatómica-Terapéutica-Química) actualizada periódicamente por el Centro de Metodología y Estadística de Utilización de medicamentos de la OMS.

Fuente: Consejería de Sanidad de la Junta de Castilla y León.

A continuación, se incluye información desagregada por grupo anatómico para el grupo N: Sistema nervioso porque existe un programas o estrategias institucionales de seguimiento del consumo.

En el grupo N: Sistema Nervioso, el 28,1% del gasto son para medicamentos Psicoanalépticos, el 25,6% para Psicolépticos y el 22,2% para Analgésicos. Por sexo, el 58,2% del gasto farmacéutico del total del grupo N: *Sistema nervioso* es realizado por mujeres esto se da en todos los grupos excepto en N04/*Antiparkinsonianos*.

Tabla 14. Distribución del gasto en medicamentos del grupo N: Sistema nervioso por sexo según subgrupo. Año 2022.

N: Sistema Nervioso	% de gasto farmacéutico sobre total grupo N		
	Hombres	Mujeres	Total
N01 / Anestésicos	0,35%	0,62%	0,97%
N02 / Analgésicos	7,26%	14,93%	22,19%
N03 / Antiepilepticos	7,68%	8,39%	16,07%
N04 / Antiparkinsonianos	3,26%	2,66%	5,92%
N05 / Psicolépticos	13,94%	11,66%	25,60%
N06 / Psicoanalépticos	8,90%	19,16%	28,05%
N07 / Otros Fármacos que actúan sobre el Sistema Nervioso	0,44%	0,75%	1,19%
N: Sistema Nervioso	41,84%	58,16%	100,00%

Fuente: Consejería de Sanidad de la Junta de Castilla y León.

Gráfico 17. Distribución porcentual del gasto en medicamentos por sexo y edad del grupo N: Sistema nervioso. Año 2022 (continúa)

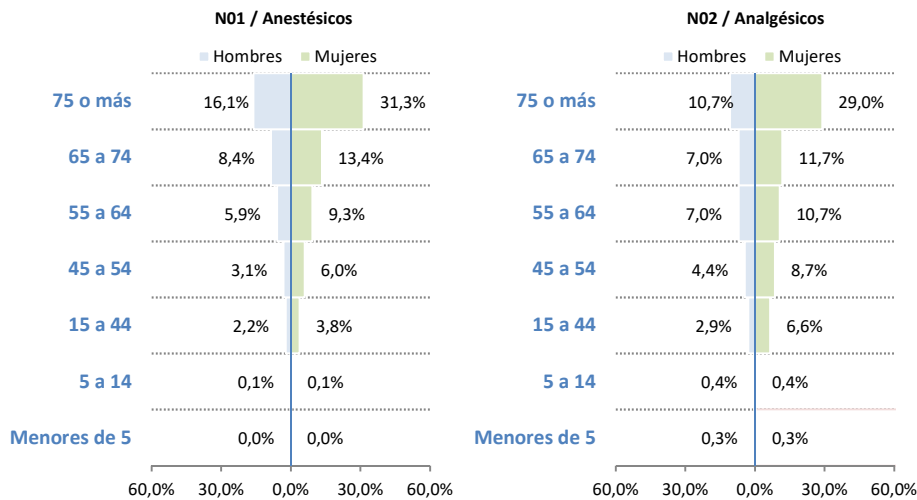
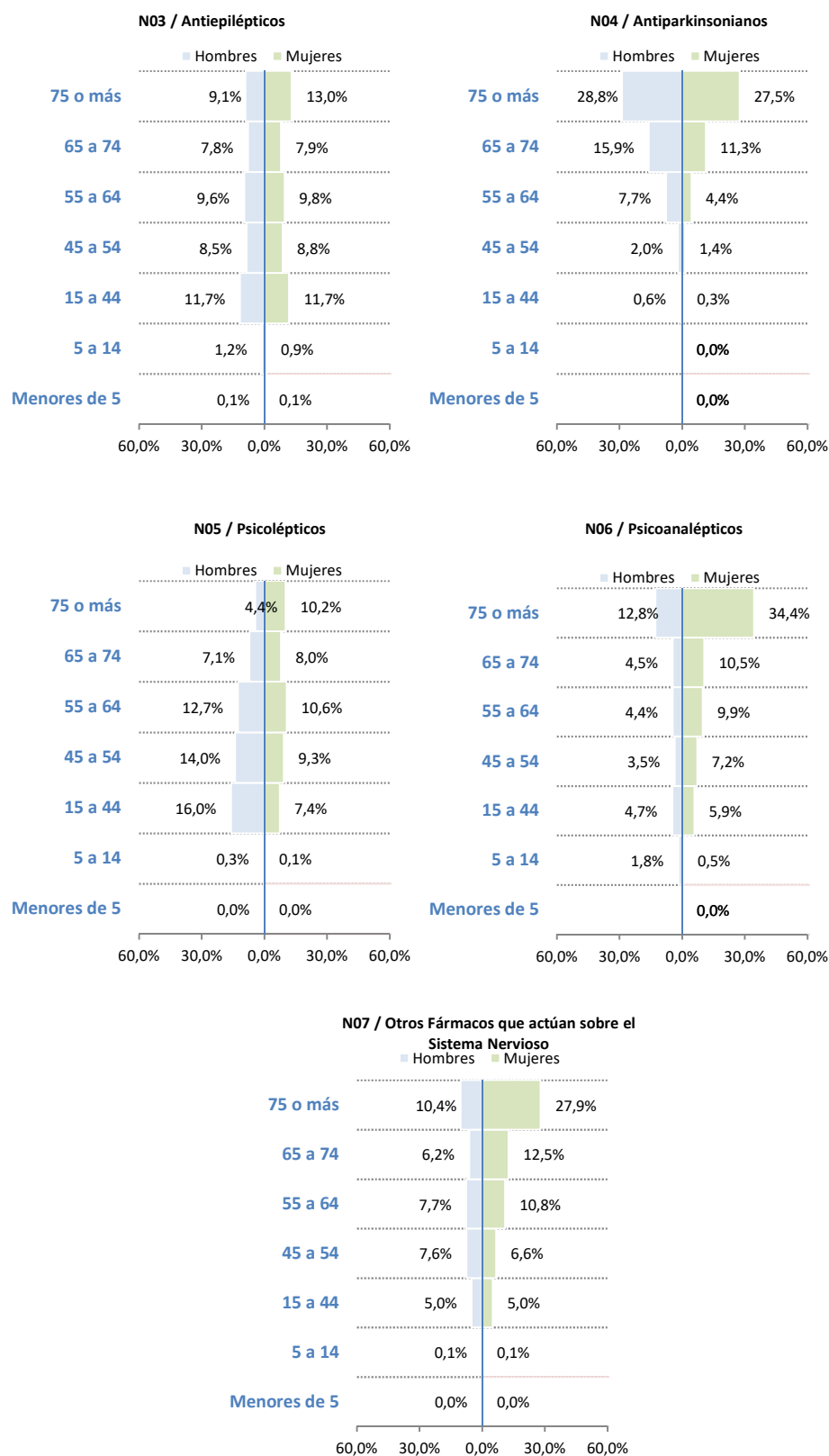


Gráfico 17. Distribución porcentual del gasto en medicamentos por sexo y edad del grupo N: Sistema nervioso. Año 2022 (conclusión)



Fuente: Consejería de Sanidad. Junta de Castilla y León

3.8. Gasto hospitalario

El gasto farmacéutico hospitalario por Gerencia de Atención Especializada y Gerencia de Atención Sanitaria fue de 464.883.043€.

Tabla 15. Distribución del gasto farmacéutico hospitalario por GAE/GAS. Año 2022

GAE/GAS	Importe total a Precio neto (en €)
Complejo Asistencial de Ávila	24.972.672
Hospital Santiago Apóstol	5.261.304
Hospital Santos Reyes	5.193.029
Complejo Asistencial Universitario de Burgos	59.096.404
Complejo Asistencial Universitario de León	65.633.470
Hospital El Bierzo	25.440.588
Complejo Asistencial Universitario de Palencia	28.517.884
Complejo Asistencial Universitario de Salamanca	77.101.702
Complejo Asistencial de Segovia	26.855.626
Complejo Asistencial de Soria	13.108.638
Hospital Universitario Río Hortega	52.227.798
Hospital Medina del Campo	4.642.357
Hospital Clínico Universitario de Valladolid	51.570.195
Complejo Asistencial de Zamora	25.261.375
Total Sacyl	464.883.043

NOTA: Los datos pueden ser provisionales a la espera de la consolidación tras las liquidaciones que procedan en las correspondientes Comisiones de Seguimiento.

GAE: Gerencia de Atención Especializada. GAS: Gerencia de Atención Sanitaria.

Fuente: Consejería de Sanidad de la Junta de Castilla y León.

4.- Aportación

Se entiende por *aportación*⁴ a la cuantía que abona el usuario al adquirir los medicamentos en la oficina de farmacia.

4.1. Aportación por mes

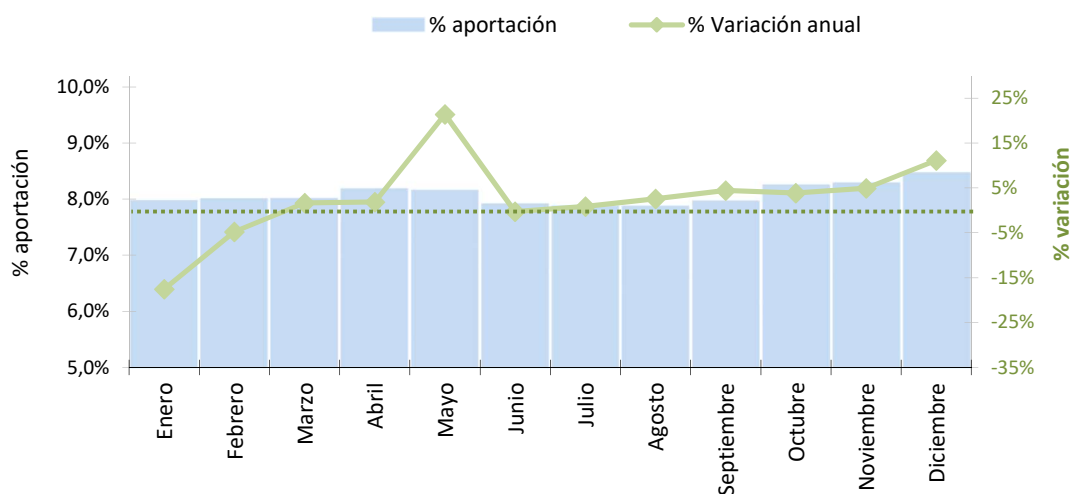
El porcentaje de aportación del precio del medicamento a lo largo del año oscila entre el 7,88% en julio y agosto y el 8,47% de diciembre. Excepto en los meses de enero y febrero, la variación interanual en las aportaciones ha crecido en todos los meses, excepto en enero, febrero y junio. El mes con mayor incremento interanual fue mayo (21,43%).

Tabla 16. Distribución mensual y acumulada del porcentaje de aportación y porcentaje de variación anual. Año 2022

	% de aportación (mensual)		% de aportación (acumulado)	
	2022	% Variación anual	2022	% Variación anual
Enero	7,98%	-17,56%	7,98%	-17,56%
Febrero	8,01%	-4,76%	7,99%	-11,71%
Marzo	8,02%	1,65%	8,00%	-7,30%
Abril	8,19%	1,87%	8,05%	-5,07%
Mayo	8,16%	21,43%	8,07%	-0,62%
Junio	7,92%	-0,25%	8,05%	-0,49%
Julio	7,88%	0,90%	8,02%	-0,25%
Agosto	7,88%	2,60%	8,00%	0,00%
Septiembre	7,97%	4,46%	8,00%	0,63%
Octubre	8,26%	3,90%	8,03%	1,01%
Noviembre	8,29%	4,94%	8,05%	1,26%
Diciembre	8,47%	11,15%	8,09%	2,15%

Fuente: Consejería de Sanidad de la Junta de Castilla y León.

Gráfico 18. Evolución mensual del porcentaje de aportación y variación anual. Año 2022.

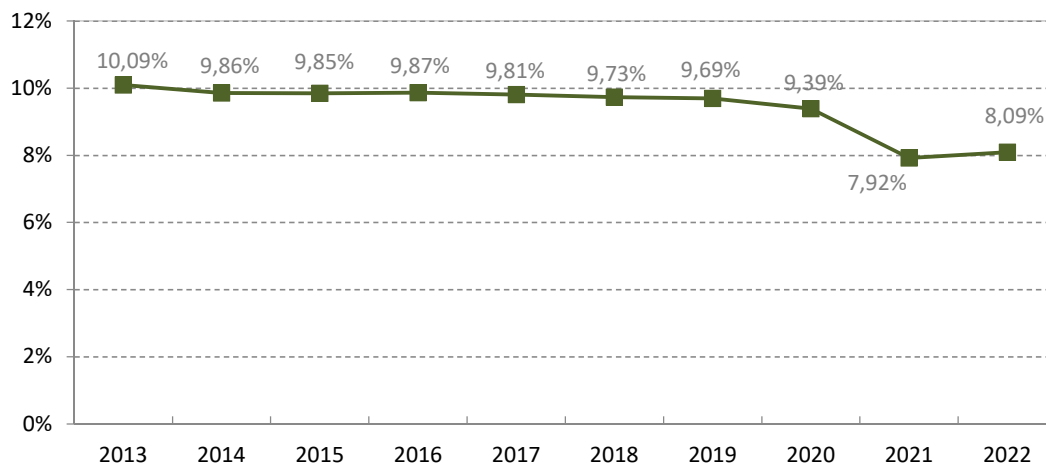


Fuente: Consejería de Sanidad de la Junta de Castilla y León.

⁴ Desde el 1 de julio de 2012 la aportación se calcula según los criterios establecidos en el Real Decreto-Ley 16/2012, de 20 de abril, por el que se modifican las condiciones de la prestación farmacéutica.

En 2022 se mantuvo un porcentaje de aportación similar al de 2021.

Gráfico 19. Evolución del porcentaje de aportación del usuario, acumulado a diciembre. Castilla y León. Años 2013 - 2022



Nota: En 2021 se incluyeron nuevos grupos de usuarios con derecho a la exención de aportación en prestación farmacéutica (TSI001) disminuyendo la aportación global.

Fuente: Consejería de Sanidad de la Junta de Castilla y León.

4.2. Aportación por provincia

El porcentaje de aportación, acumulado a diciembre de 2022, ha sido del 8,09% en Castilla y León. Por provincia, Burgos, Segovia, Valladolid y Soria han tenido un porcentaje de aportación mayor al del resto de provincias, siendo 8,89%, 8,84%, 8,74 y 8,52% respectivamente.

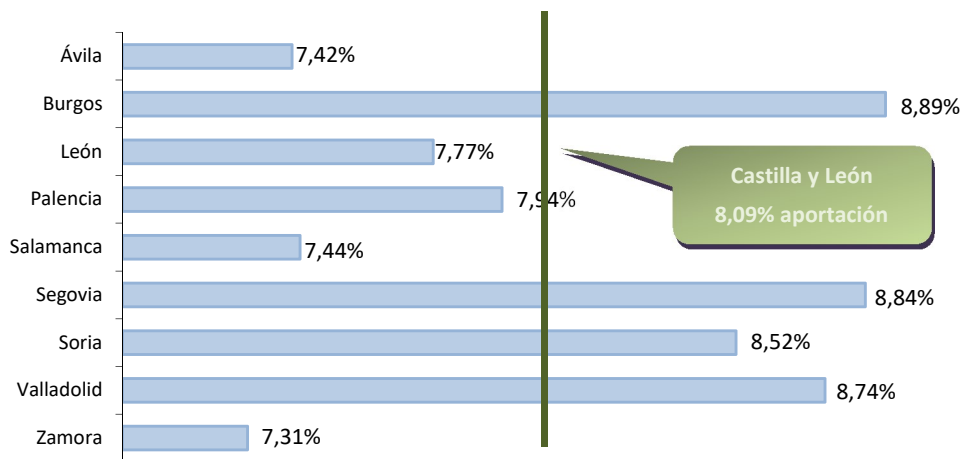
La variación interanual en la Comunidad respecto al año anterior se ha incrementado un 2,15%. Se ha incrementado en todas las provincias, siendo el mayor incremento en Ávila (3,49%).

Tabla 17. Porcentaje de aportación acumulado a diciembre y porcentaje de variación anual, por provincia. Año 2022.

	% de aportación (acumulado a diciembre)	
	2022	% Variación anual
Ávila	7,42%	3,49%
Burgos	8,89%	2,42%
León	7,77%	2,64%
Palencia	7,94%	1,53%
Salamanca	7,44%	1,22%
Segovia	8,84%	1,38%
Soria	8,52%	2,90%
Valladolid	8,74%	1,63%
Zamora	7,31%	2,09%
Castilla y León	8,09%	2,15%

Fuente: Consejería de Sanidad de la Junta de Castilla y León.

Gráfico 20. Porcentaje de aportación acumulado a diciembre, por provincia. Año 2022.



Fuente: Consejería de Sanidad de la Junta de Castilla y León.

4.3. Aportación por Código de aportación (TSI)

El porcentaje de aportación dependerá de diferentes situaciones, pacientes activos y pensionistas. Existe una tabla de aportación donde se establece el porcentaje en cada caso (puede consultarla aquí: [Tabla de aportación](#)).

La situación en el año 2022 se indica en la siguiente tabla:

Tabla 18. Distribución de consumo en importe, aportación y % aportación por Código de aportación (TSI). Año 2022.

	Año 2022 (acumulado a diciembre)		
	Importe	Aportación	% Aportación
TSI001: Usuarios exentos de aportación	287.111.349,12	0,00	0,00%
TSI002: Usuarios con aportación de 10%	359.476.530,34	22.967.226,93	6,39%
TSI003: Usuarios con aportación de 40%	125.052.911,30	27.319.506,20	21,85%
TSI004: Usuarios con aportación de 50%	59.757.719,09	16.366.790,84	27,39%
TSI005: Usuarios con aportación de 60%	3.056.902,58	853.918,90	27,93%
Total	834.455.412,43	67.507.442,87	8,09%

Fuente: Consejería de Sanidad de la Junta de Castilla y León.

5.- Anexos

5.1.- Índice de tablas

Tabla 1. Distribución mensual y acumulada del número de envases totales y porcentaje de variación anual. Año 2022.	4
Tabla 2. Distribución del número de envases totales, acumulado a diciembre y porcentaje de variación anual por provincia. Año 2022.	5
Tabla 3. Distribución mensual y acumulada del número de envases totales por persona protegida al mes y porcentaje de variación anual. Año 2022.	6
Tabla 4. Distribución del número de envases totales por persona protegida y mes, acumulado a diciembre y porcentaje de variación anual, por provincia. Año 2022.	8
Tabla 5. Distribución porcentual de los envases de medicamentos prescritos, por grupo de edad y grupo terapéutico. Año 2022.	9
Tabla 6. Importe medio por envase consumido de medicamentos en cada grupo terapéutico, por sexo. Año 2022.	12
Tabla 7. Distribución mensual y acumulada del gasto farmacéutico total y porcentaje de variación anual. Año 2022. ...	13
Tabla 8. Distribución del gasto farmacéutico total, acumulado a diciembre y porcentaje de variación anual, por provincia. Año 2022.	14
Tabla 9. Distribución mensual y acumulada del gasto farmacéutico por persona protegida y mes y porcentaje de variación anual. Año 2022.	15
Tabla 10. Distribución del gasto farmacéutico por persona protegida y mes, por provincia. Año 2022.	17
Tabla 11. Distribución mensual y acumulada del gasto farmacéutico medio por envase y porcentaje de variación anual. Año 2022.	18
Tabla 12. Distribución del gasto farmacéutico medio por envase y porcentaje de variación anual, por provincia. Año 2022.	19
Tabla 13. Distribución del gasto en medicamentos por grupo terapéutico. Años 2021-2022.	20
Tabla 14. Distribución del gasto en medicamentos del grupo N: Sistema nervioso por sexo según subgrupo. Año 2022.	21
Tabla 15. Distribución del gasto farmacéutico hospitalario por GAE/GAS. Año 2022.	23
Tabla 16. Distribución mensual y acumulada del porcentaje de aportación y porcentaje de variación anual. Año 2022.	24
Tabla 17. Porcentaje de aportación acumulado a diciembre y porcentaje de variación anual, por provincia. Año 2022.	25
Tabla 18. Distribución de consumo en importe, aportación y % aportación por Código de aportación (TSI). Año 2022.	26

5.2.- Índice de gráficos

Gráfico 1. Evolución mensual del número de envases totales y porcentaje de variación anual. Año 2022.	4
Gráfico 2. Evolución del número de envases totales acumulados a diciembre. Castilla y León. Años 2013–2022.	5
Gráfico 3. Porcentaje de variación anual del número de envases totales, por provincia. Variación 2019 -2022.	6
Gráfico 4. Evolución mensual del número de envases totales por persona protegida y mes (ppm) y variación anual. Año 2022.	7
Gráfico 5. Evolución del número de envases por persona protegida y mes, acumulado a diciembre. Castilla y León. Años 2013 - 2022.	7
Gráfico 6. Número de envases totales por persona protegida y mes (envases/ppm) por provincia. Año 2022.	8
Gráfico 7. Distribución porcentual de los envases de medicamentos consumidos por tramos de edad y sexo, en cada grupo terapéutico. Año 2022 (continúa).	10
Gráfico 7. Distribución porcentual de los envases de medicamentos consumidos por tramos de edad y sexo, en cada grupo terapéutico. Año 2022 (conclusión).	11
Gráfico 8. Evolución mensual del gasto farmacéutico total y variación anual. Año 2022.	13
Gráfico 9. Evolución del gasto farmacéutico (en millones de euros), acumulado a diciembre. Castilla y León. Años 2013 - 2022.	14
Gráfico 10. Porcentaje de variación anual del gasto farmacéutico total, por provincia. Variación 2021 -2022.	15
Gráfico 11. Evolución mensual del gasto farmacéutico por persona protegida y mes y variación anual. Año 2022.	16
Gráfico 12. Evolución del gasto farmacéutico (en euros) por persona protegida y mes, acumulado a diciembre. Castilla y León. Años 2013 - 2022.	16
Gráfico 13. Gasto farmacéutico por persona protegida y mes según provincia (€/ppm). Año 2022.	17
Gráfico 14. Evolución mensual del gasto farmacéutico medio por envase y variación anual. Año 2022.	18
Gráfico 15. Evolución del gasto farmacéutico medio por envase, acumulado a diciembre. Castilla y León. Años 2013– 2022.	19
Gráfico 16. Gasto farmacéutico medio por envase según provincia (€/envase). Año 2022.	20

Gráfico 17. Distribución porcentual del gasto en medicamentos por sexo y edad del grupo N: Sistema nervioso.
Año 2022 (continúa) 21

Gráfico 17. Distribución porcentual del gasto en medicamentos por sexo y edad del grupo N: Sistema nervioso. Año 2022
(conclusión) 22

Gráfico 18. Evolución mensual del porcentaje de aportación y variación anual. Año 2022..... 24

Gráfico 19. Evolución del porcentaje de aportación del usuario, acumulado a diciembre. Castilla y León.
Años 2013 - 2022..... 25

Gráfico 20. Porcentaje de aportación acumulado a diciembre, por provincia. Año 2022. 26