



**Junta de  
Castilla y León**

Consejería de Sanidad

# Indicadores de prestaciones farmacéuticas

**Castilla y León 2014**

**Plan Estadístico de Castilla y León 2014-2017**

*(Decreto 79/2013, de 26 de diciembre, por el que se aprueba el Plan Estadístico de Castilla y León 2014-2017)*

Operación estadística nº 11018

# Índice

	<i>Página</i>
<b>Presentación .....</b>	<b>3</b>
<b>1.- Consumo farmacéutico .....</b>	<b>4</b>
1.1. Número de recetas totales por mes .....	4
1.2. Número de recetas totales por provincia .....	5
1.3. Número de recetas por persona protegida y mes .....	6
1.4. Número de recetas por persona protegida y mes según provincia.....	7
<b>2.- Distribución del consumo de medicamentos .....</b>	<b>8</b>
2.1. Distribución del consumo farmacéutico por grupo terapéutico .....	8
2.2. Importe por envase.....	11
<b>3.- Gasto farmacéutico .....</b>	<b>12</b>
3.1. Gasto total por mes .....	12
3.2. Gasto total por provincia .....	13
3.3. Gasto por persona protegida y mes.....	14
3.4. Gasto por persona protegida y mes según provincia .....	15
3.5. Gasto medio por receta .....	16
3.6. Gasto medio por receta y provincia.....	17
3.7. Gasto por grupo terapéutico .....	18
<b>4.- Aportación.....</b>	<b>19</b>
4.1. Aportación por mes .....	19
4.2. Aportación por provincia .....	20
<b>5.- Anexos .....</b>	<b>21</b>
5.1.- Índice de tablas.....	21
5.2.- Índice de gráficos.....	21

## **Presentación**

*Indicadores de prestaciones farmacéuticas* es una de las operaciones incluidas en el Plan Estadístico de Castilla y León 2014-2017 (aprobado mediante Decreto 79/2013, de 26 de diciembre).

El objetivo de este informe es dar a conocer el consumo y la utilización de los medicamentos, así como el gasto farmacéutico y las aportaciones realizadas por los usuarios en el ámbito de la prestación farmacéutica a través de receta en la Gerencia Regional de Salud.

Cualquier estudio de este tipo requiere disponer de unos datos comparables, lo que nos lleva a calcular indicadores. Se analiza los datos sobre el consumo, gasto y aportación por persona protegida. Para estudiar la utilización de medicamentos, además de dividir por población protegida, analizaremos su distribución en función de la Clasificación Anatómica-Terapéutica-Química (ATC) que divide los medicamentos en 14 grupos principales según las patologías del órgano o sistema para el que actúan.

## 1.- Consumo farmacéutico

### 1.1. Número de recetas totales por mes

El número total de recetas en Castilla y León durante el año 2014 fue de 48.874.322, incrementándose un 1,73% respecto al año 2013. El promedio mensual de recetas facturadas en Castilla y León durante el año 2014 se situó en 4.072.860 recetas ( $\pm 161.334$ ).

En la evolución mensual, vemos que durante los meses de julio y octubre se generó mayor número de recetas, 4.276.364 y 4.253.811, respectivamente. Por el contrario, fue en febrero y noviembre, cuando hubo un menor número de recetas (3.767.912 y 3.867.466 respectivamente).

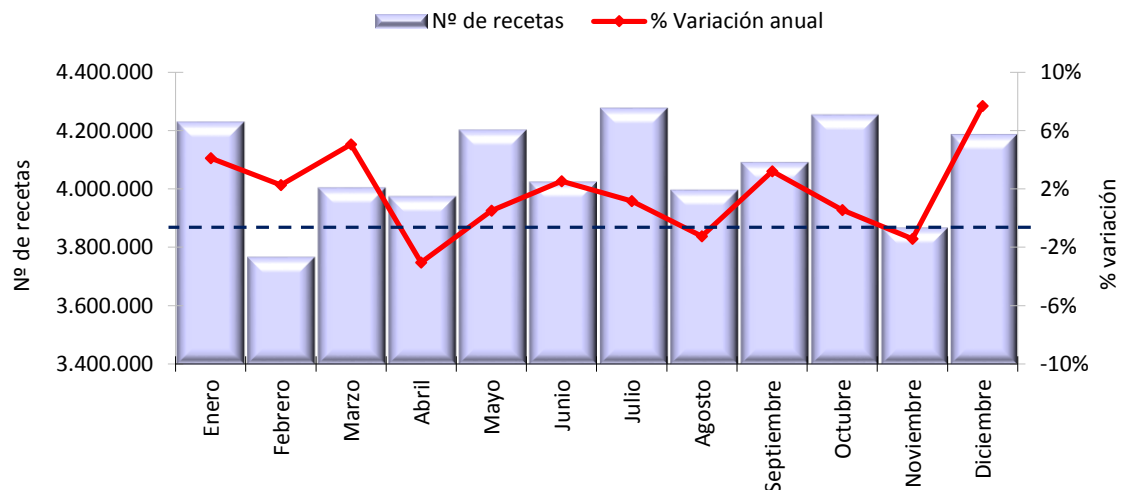
Respecto al año anterior, el número de recetas ha aumentado todos los meses, excepto en abril, noviembre y agosto, cuando se han producidos descensos de 3,05%, 1,42% y 1,25% respectivamente.

**Tabla 1.** Distribución mensual y acumulada del número de recetas totales y porcentaje de variación anual. Año 2014.

	Nº de recetas		Nº acumulado de recetas	
	2014	% Variación anual	2014	% Variación anual
Enero	4.229.267	4,11%	4.229.267	4,11%
Febrero	3.767.912	2,27%	7.997.179	3,24%
Marzo	4.004.162	5,05%	12.001.341	3,83%
Abril	3.974.506	-3,05%	15.975.847	2,03%
Mayo	4.202.294	0,52%	20.178.141	1,71%
Junio	4.024.266	2,52%	24.202.407	1,85%
Julio	4.276.364	1,16%	28.478.771	1,74%
Agosto	3.996.897	-1,25%	32.475.668	1,36%
Septiembre	4.090.888	3,21%	36.566.556	1,57%
Octubre	4.253.811	0,55%	40.820.367	1,46%
Noviembre	3.867.466	-1,42%	44.687.833	1,20%
Diciembre	4.186.489	7,68%	48.874.322	1,73%

Fuente: Consejería de Sanidad de la Junta de Castilla y León.

**Gráfico 1.** Evolución mensual del número de recetas totales y porcentaje de variación anual. Año 2014.



Fuente: Consejería de Sanidad de la Junta de Castilla y León.

## 1.2. Número de recetas totales por provincia

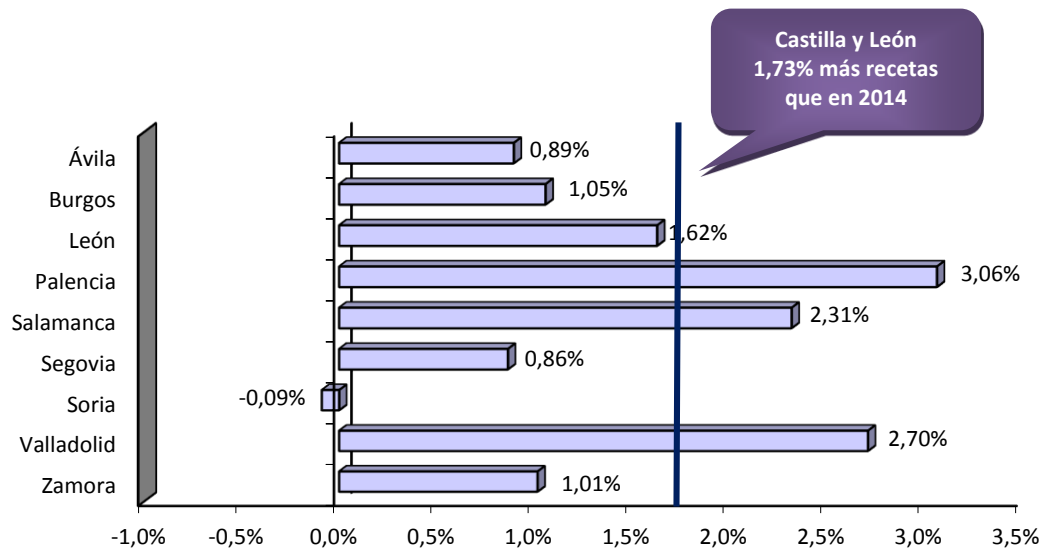
Por provincia, el mayor número de recetas en el año 2014 se generó en León y Valladolid, como ocurrió en años anteriores, con el 21,35% y 18,79% del total de recetas respectivamente. Respecto al año anterior, el número de recetas se incrementó el 3,06% en Palencia y sólo disminuyó en Soria el 0,09%.

**Tabla 2.** Distribución provincial del número de recetas totales, acumulado a diciembre y porcentaje de variación anual. Año 2014.

	Nº de recetas (acumulado a diciembre)		
	2014	Porcentaje recetas	% Variación anual
Ávila	4.021.027	8,23%	0,89%
Burgos	6.400.214	13,10%	1,05%
León	10.434.078	21,35%	1,62%
Palencia	3.265.661	6,68%	3,06%
Salamanca	7.084.846	14,50%	2,31%
Segovia	2.704.106	5,53%	0,86%
Soria	1.688.977	3,46%	-0,09%
Valladolid	9.185.412	18,79%	2,70%
Zamora	4.090.001	8,37%	1,01%
<b>Castilla y León</b>	<b>48.874.322</b>	<b>100,00%</b>	<b>1,73%</b>

Fuente: Consejería de Sanidad de la Junta de Castilla y León.

**Gráfico 2.** Porcentaje de variación anual del número de recetas totales, por provincia. Año 2014.



Fuente: Consejería de Sanidad de la Junta de Castilla y León.

### 1.3. Número de recetas por persona protegida y mes

Durante el año 2014, se consumieron en Castilla y León 1,69 recetas por persona protegida y mes, es decir, un 1,13% más que durante el año 2013.

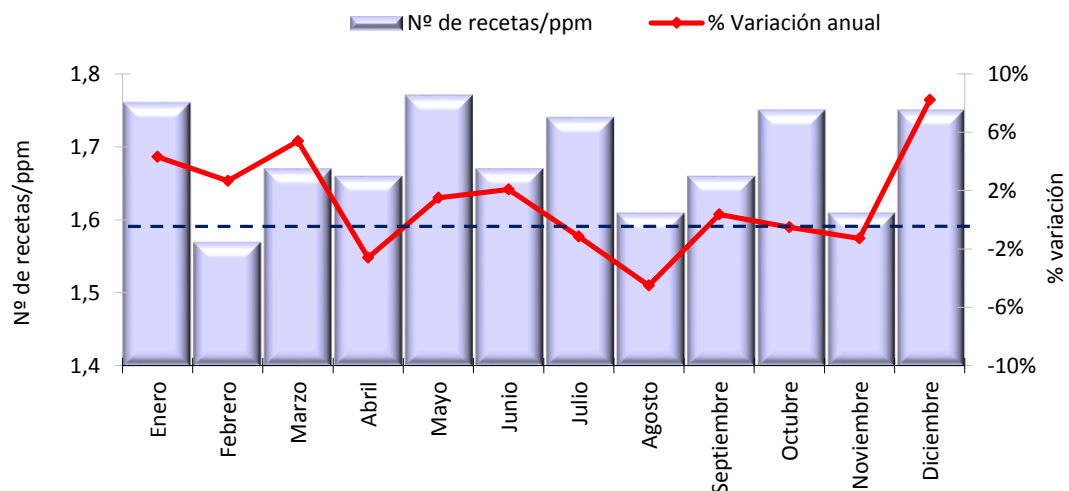
Por meses, destaca el incremento de recetas por persona protegida y mes producido en diciembre y marzo, con un 8,21% y 5,40% respectivamente, y por otro lado, destacan los descensos de agosto (4,51%) y abril (2,60%).

**Tabla 3.** Distribución mensual y acumulada del número de recetas totales por persona protegida al mes y porcentaje de variación anual. Año 2014.

	Nº de recetas por persona protegida y mes (mensual)		Nº de recetas por persona protegida y mes (acumulado)	
	2014	% Variación anual	2014	% Variación anual
Enero	1,76	4,32%	1,76	4,32%
Febrero	1,57	2,66%	1,67	3,54%
Marzo	1,67	5,40%	1,67	4,15%
Abril	1,66	-2,60%	1,67	2,38%
Mayo	1,77	1,50%	1,69	2,19%
Junio	1,67	2,08%	1,68	2,17%
Julio	1,74	-1,15%	1,69	1,68%
Agosto	1,61	-4,51%	1,68	0,88%
Septiembre	1,66	0,37%	1,68	0,82%
Octubre	1,75	-0,51%	1,69	0,68%
Noviembre	1,61	-1,28%	1,68	0,51%
Diciembre	1,75	8,21%	1,69	1,13%

Fuente: Consejería de Sanidad de la Junta de Castilla y León.

**Gráfico 3.** Evolución mensual del número de recetas totales por persona protegida y mes (ppm) y variación anual. Año 2014.



Fuente: Consejería de Sanidad de la Junta de Castilla y León.

## 1.4. Número de recetas por persona protegida y mes según provincia

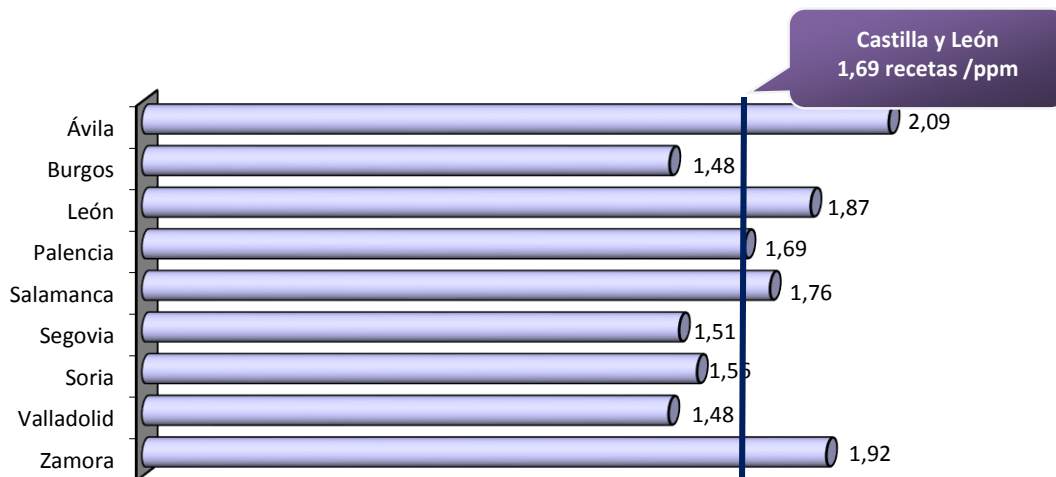
Por provincia, destacan, como el año anterior, Ávila y Zamora por ser donde se consumen más recetas por persona protegida y mes (2,09 y 1,92 respectivamente), mientras que en Burgos y Valladolid se utilizan 1,48 recetas por persona protegida y mes.

**Tabla 4.** Distribución provincial del número de recetas totales por persona protegida, acumulado a diciembre y porcentaje de variación anual. Año 2014.

	Nº de recetas por persona protegida y mes (acumulado a diciembre)	
	2014	% Variación anual
Ávila	2,09	-0,24%
Burgos	1,48	-0,11%
León	1,87	1,61%
Palencia	1,69	2,79%
Salamanca	1,76	1,84%
Segovia	1,51	-1,23%
Soria	1,56	-1,54%
Valladolid	1,48	2,76%
Zamora	1,92	-0,20%
<b>Castilla y León</b>	<b>1,69</b>	<b>1,13%</b>

Fuente: Consejería de Sanidad de la Junta de Castilla y León.

**Gráfico 4.** Número de recetas totales por persona protegida y mes (recetas/ppm) según provincia. Año 2014.



Fuente: Consejería de Sanidad de la Junta de Castilla y León.

## 2.- Distribución del consumo de medicamentos

Un análisis más detallado del consumo de medicamentos lleva a estudiar no sólo la cantidad de medicamentos consumidos sino a identificar los más consumidos y las patologías a las que se destinan dichos medicamentos.

### 2.1. Distribución del consumo farmacéutico por grupo terapéutico

El análisis de medicamentos por grupos terapéuticos aporta, como novedad importante, la relación de este consumo con la población consumidora, caracterizada por tramos de edad y sexo.

Como en los últimos años, la distribución porcentual por edad del grupo terapéutico para el que se utilizan los medicamentos muestra que excepto para el grupo *J: Antiinfecciosos de uso sistémico* y *P: Antiparasitarios, insecticidas y repelentes*, son las personas de 75 o más años las que consumen más medicamentos en el resto de grupos.

**Tabla 5.** Distribución porcentual de los envases de medicamentos prescritos, por grupo de edad y grupo terapéutico. Año 2014.

Grupo terapéutico <sup>2</sup>	Edad <sup>1</sup> (años)						
	Menores de 5	5 a 14	15 a 44	45 a 54	55 a 64	65 a 74	75 o más
A: Aparato digestivo y metabolismo	0,88%	0,36%	6,29%	9,12%	16,27%	24,26%	42,82%
B: Sangre y órganos hematopoyéticos	0,21%	0,28%	8,33%	6,18%	11,18%	20,43%	53,38%
C: Aparato cardiovascular	0,01%	0,03%	2,29%	7,75%	17,10%	26,01%	46,81%
D: Dermatológicos	3,57%	4,53%	21,97%	11,82%	13,51%	16,67%	27,93%
G: Aparato genito-urinario y h. sexuales	0,02%	0,14%	17,68%	5,70%	10,53%	22,74%	43,19%
H: Hormonas sistémicas, excl. h. sexuales	3,40%	2,75%	14,97%	13,83%	17,15%	18,73%	29,16%
J: Antiinfecciosos de uso sistémico	7,85%	7,40%	25,29%	11,42%	12,24%	13,16%	22,64%
L: Antineoplásicos e inmunomoduladores	0,14%	1,23%	12,47%	15,81%	19,88%	19,85%	30,61%
M: Sistema musculoesquelético	1,55%	3,14%	15,63%	14,04%	17,72%	20,98%	26,94%
N: Sistema nervioso	0,54%	1,15%	12,19%	12,33%	14,52%	18,44%	40,82%
P: Antiparasitarios, insecticidas y repelentes	2,14%	5,50%	29,20%	19,23%	16,77%	13,46%	13,68%
R: Sistema respiratorio	3,44%	5,58%	19,03%	10,24%	12,75%	17,49%	31,48%
S: Órganos de los sentidos	2,63%	3,22%	9,89%	7,67%	11,85%	20,97%	43,77%
V: Varios	0,72%	2,48%	13,36%	9,78%	13,44%	20,41%	39,81%

 Grupo de edad que consume un porcentaje mayor de medicamentos

<sup>1</sup> Se estudian solo las recetas con identificación de sexo y edad del paciente.

<sup>2</sup> Clasificación ATC (Anatómica-Terapéutica-Química) actualizada periódicamente por el Centro de Metodología y Estadística de Utilización de medicamentos de la OMS.

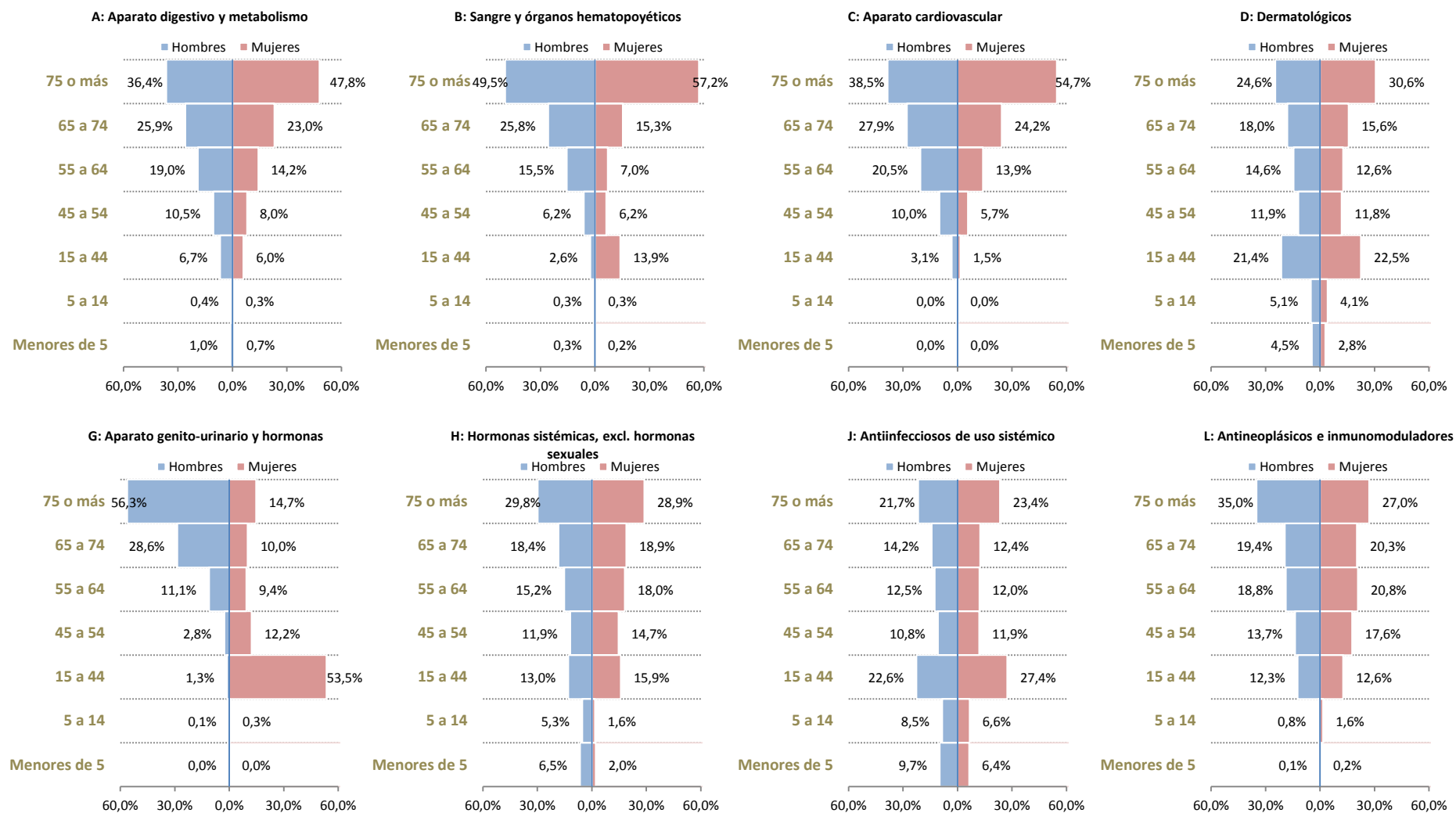
Fuente: Consejería de Sanidad de la Junta de Castilla y León.

A continuación, se estudia más detalladamente la distribución de los envases de medicamentos consumidos en cada grupo terapéutico, según el sexo y la edad del paciente.

En general, hombres y mujeres siguen el mismo patrón de consumo en función de su edad; excepto en el grupo *G: Aparato genitourinario y hormonas*, más utilizado por las mujeres de entre 15 y 44 años y por los hombres a partir de los 65 años. El grupo *B: Sangre y órganos hematopoyéticos* es más consumido por los hombres al aumentar la edad, sin embargo el 13,8% de las mujeres que consumen medicamentos de este tipo tienen entre 15 y 44 años, porcentaje que desciende para volver a subir a partir de los 65 años.

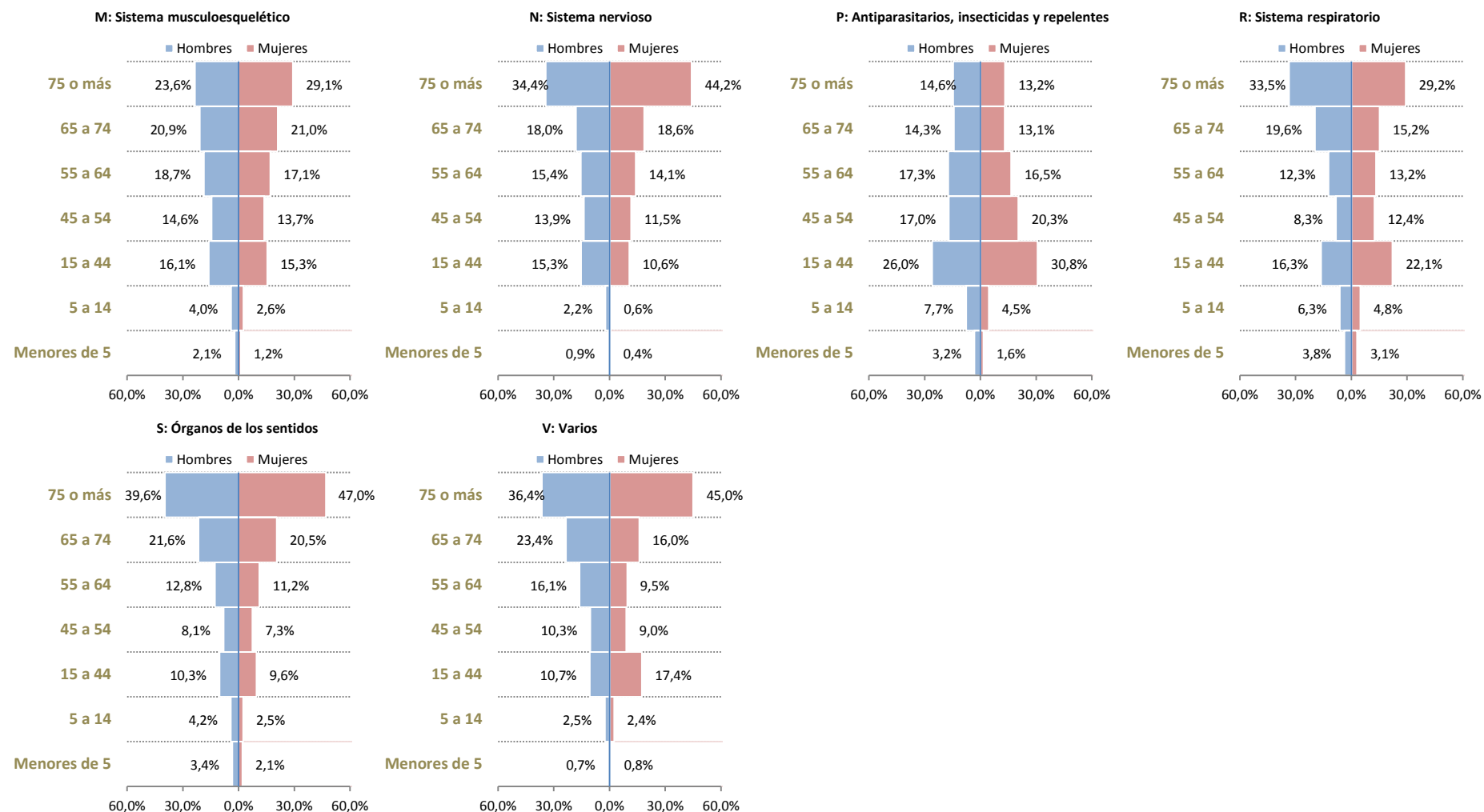


Gráfico 5. Distribución porcentual de los envases de medicamentos consumidos por tramos de edad y sexo, en cada grupo terapéutico. Año 2014 (continúa).



Fuente: Consejería de Sanidad. Junta de Castilla y León

Gráfico 5. Distribución porcentual de los envases de medicamentos consumidos por tramos de edad y sexo, en cada grupo terapéutico. Año 2014 (conclusión).



Fuente: Consejería de Sanidad de la Junta de Castilla y León.

## 2.2. Importe por envase

Para finalizar el análisis, calculamos el importe medio de los envases consumidos de cada grupo terapéutico, según el sexo del paciente.

**Tabla 6.** Importe medio por envase consumido de medicamentos en cada grupo terapéutico, por sexo. Año 2014.

Grupo terapéutico <sup>1</sup>	Importe por envase (€)		
	Hombres	Mujeres	Total
A: Aparato digestivo y metabolismo	14,22	11,9	<b>12,92</b>
B: Sangre y órganos hematopoyéticos	10,89	10,93	<b>10,91</b>
C: Aparato cardiovascular	10,35	9,33	<b>9,82</b>
D: Dermatológicos	11,34	9,65	<b>10,41</b>
G: Aparato genito-urinario y hormonas sexuales	23,05	24,82	<b>23,61</b>
H: Hormonas sistémicas, excl. hormonas sexuales	17,56	14,15	<b>15,19</b>
J: Antiinfecciosos de uso sistémico	8,78	8,42	<b>8,58</b>
L: Antineoplásicos e inmunomoduladores	77,83	52,84	<b>64,15</b>
M: Sistema musculoesquelético	6,64	10,56	<b>9,03</b>
N: Sistema nervioso	17,01	12,03	<b>13,74</b>
P: Antiparasitarios, insecticidas y repelentes	10,7	9,49	<b>9,88</b>
R: Sistema respiratorio	29,28	22,21	<b>25,96</b>
S: Órganos de los sentidos	9,68	9,41	<b>9,53</b>
V: Varios	125,02	103,63	<b>116,47</b>

<sup>1</sup> Clasificación ATC (Anatómica-Terapéutica-Química) actualizada periódicamente por el Centro de Metodología y Estadística de Utilización de medicamentos de la OMS.

*Nota:* Se estudian solo las recetas con identificación de sexo y edad del paciente.

*Fuente:* Consejería de Sanidad de la Junta de Castilla y León.

El grupo terapéutico que ha tenido un mayor importe medio por envase consumido de medicamentos han sido el de **V: Varios** y **L: Antineoplásicos e inmunomoduladores**, con 116,47€ y 64,15€ respectivamente.

Por sexo, se observa que los hombres han tenido un mayor importe en todos los grupos terapéuticos, salvo en el **G: Aparato genito-urinario y hormonas sexuales** y el **M: Sistema musculoesquelético**.

### 3.- Gasto farmacéutico

El gasto farmacéutico en receta representa la cuantía que se financia en relación a todos los medicamentos prescritos y dispensados en receta de Sacyl. Corresponde con el importe de los medicamentos, al que se detraen la aportación, los descuentos y las deducciones de la oficina de farmacia, según se establece en la normativa vigente.

#### 3.1. Gasto total por mes

Durante el año 2014 el gasto farmacéutico fue de 541.280.631,65€, un 2,69% más que durante el año anterior. En todos los meses hubo incremento del gasto acumulado, siendo los mayores durante los meses de enero (4,19%) y marzo (4,62%).

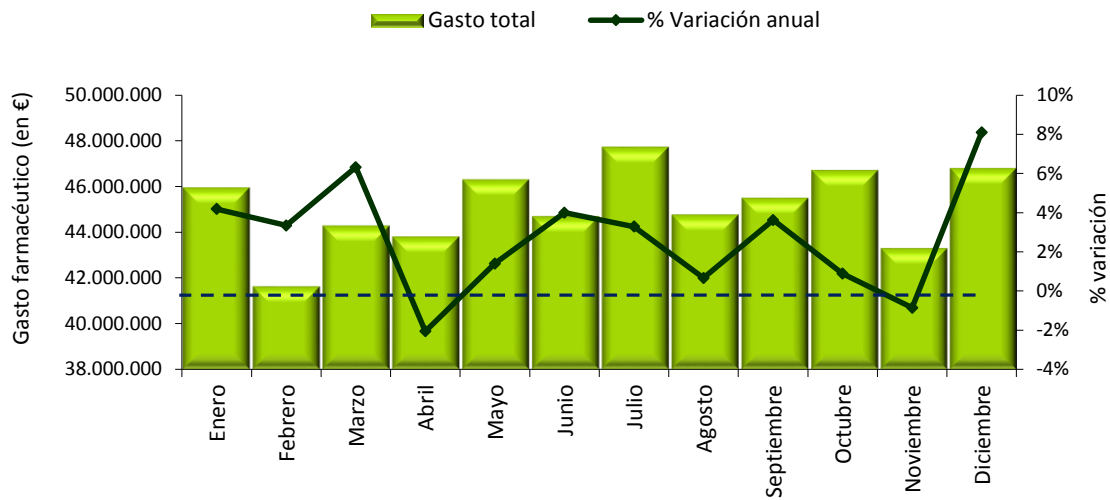
Por meses, en julio, diciembre, mayo y octubre se superaron los 46 millones de euros en gasto farmacéutico. La variación interanual ha sido positiva todos los meses excepto en abril y noviembre, con descensos de 2,06% y 0,86%, respectivamente.

**Tabla 7.** Distribución mensual y acumulada del gasto farmacéutico total y porcentaje de variación anual. Año 2014.

	Gasto total (€)		Gasto total acumulado (€)	
	2014	% Variación anual	2014	% Variación anual
Enero	45.929.865,96	4,19%	45.929.865,96	4,19%
Febrero	41.621.146,32	3,34%	87.551.012,28	3,78%
Marzo	44.277.207,99	6,32%	131.828.220,27	4,62%
Abril	43.794.179,30	-2,06%	175.622.399,57	2,87%
Mayo	46.276.256,21	1,40%	221.898.655,78	2,56%
Junio	44.682.424,48	3,99%	266.581.080,26	2,80%
Julio	47.698.675,53	3,29%	314.279.755,79	2,87%
Agosto	44.760.196,70	0,67%	359.039.952,49	2,59%
Septiembre	45.481.848,16	3,62%	404.521.800,65	2,71%
Octubre	46.693.760,64	0,88%	451.215.561,29	2,51%
Noviembre	43.290.840,34	-0,86%	494.506.401,63	2,21%
Diciembre	46.774.229,02	8,10%	541.280.630,65	2,69%

Fuente: Consejería de Sanidad de la Junta de Castilla y León.

**Gráfico 6.** Evolución mensual del gasto farmacéutico total y variación anual. Año 2014.



Fuente: Consejería de Sanidad de la Junta de Castilla y León.

### 3.2. Gasto total por provincia

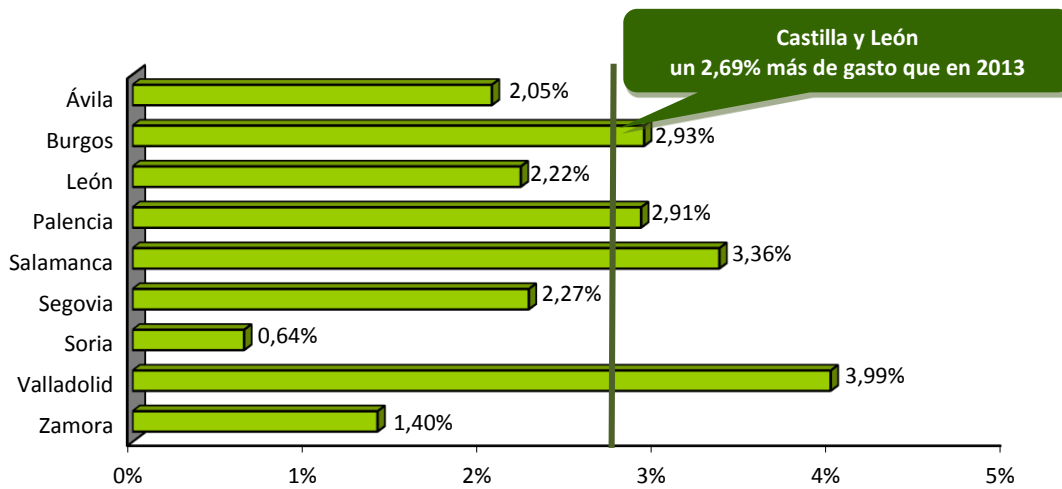
La distribución provincial es similar a la de los últimos años: la mayor parte del gasto total farmacéutico se produce en las provincias de León, Valladolid, Salamanca y Burgos, sumando entre las cuatro casi el 70% del gasto total de la Comunidad.

**Tabla 8.** Distribución provincial del gasto farmacéutico total, acumulado a diciembre y porcentaje de variación anual. Año 2014.

	Gasto total (€)		
	2014	% de gasto	% Variación anual
Ávila	44.482.600,92	8,22%	2,05%
Burgos	75.757.581,30	14,00%	2,93%
León	121.769.443,82	22,50%	2,22%
Palencia	35.932.647,73	6,64%	2,91%
Salamanca	77.754.272,84	14,36%	3,36%
Segovia	26.910.046,80	4,97%	2,27%
Soria	19.188.825,89	3,55%	0,64%
Valladolid	94.354.683,46	17,43%	3,99%
Zamora	45.130.527,89	8,34%	1,40%
<b>Castilla y León</b>	<b>541.280.630,65</b>	<b>100,00%</b>	<b>2,69%</b>

Fuente: Consejería de Sanidad de la Junta de Castilla y León.

**Gráfico 7.** Porcentaje de variación anual del gasto farmacéutico total, por provincia. Año 2014.



Fuente: Consejería de Sanidad de la Junta de Castilla y León.

### 3.3. Gasto por persona protegida y mes

El gasto acumulado a diciembre de 2014, en Castilla y León, fue de 18,66€ por persona protegida y mes, un 2,09% más que en el año 2013.

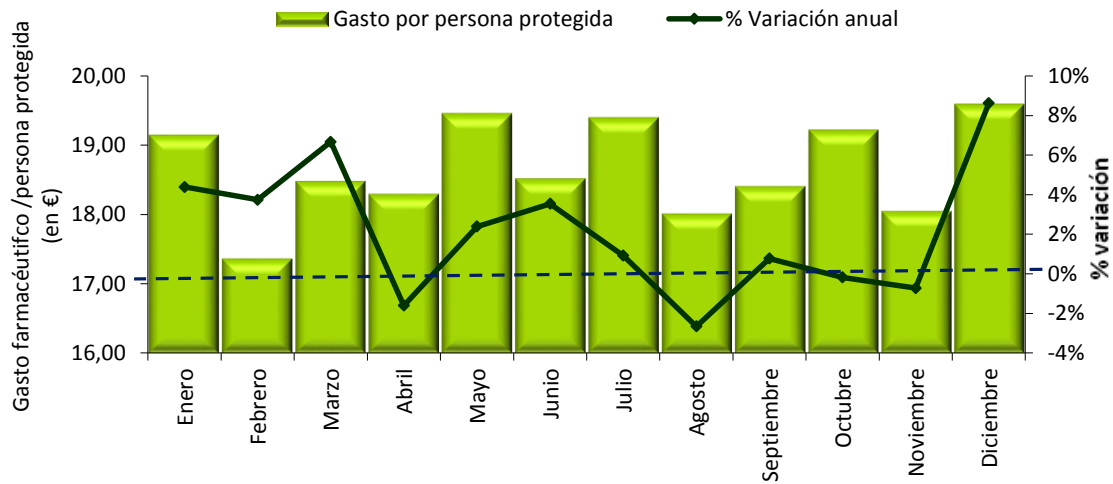
Respecto al gasto por persona protegida y mes, solo se produjeron descensos en los meses de agosto (2,66%), abril (1,61%), noviembre (0,72%) y octubre (0,18%). Durante diciembre y el primer trimestre de 2014 se produjeron los mayores incrementos interanuales en el gasto por persona protegida.

**Tabla 9.** Distribución mensual y acumulada del gasto farmacéutico por persona protegida y porcentaje de variación anual. Año 2014.

	Gasto por persona protegida y mes (mensual) (€)		Gasto por persona protegida y mes (acumulado) (€)	
	2014	% Variación anual	2014	% Variación anual
Enero	19,15	4,39%	19,15	4,39%
Febrero	17,37	3,74%	18,26	4,08%
Marzo	18,48	6,67%	18,33	4,94%
Abril	18,30	-1,61%	18,32	3,23%
Mayo	19,45	2,39%	18,55	3,04%
Junio	18,52	3,54%	18,54	3,13%
Julio	19,39	0,92%	18,67	2,81%
Agosto	18,02	-2,66%	18,58	2,10%
Septiembre	18,41	0,77%	18,56	1,95%
Octubre	19,22	-0,18%	18,63	1,73%
Noviembre	18,06	-0,72%	18,58	1,51%
Diciembre	19,59	8,63%	18,66	2,09%

Fuente: Consejería de Sanidad de la Junta de Castilla y León.

**Gráfico 8.** Evolución mensual del gasto farmacéutico por persona protegida y mes y variación anual. Año 2014.



Fuente: Consejería de Sanidad de la Junta de Castilla y León.

### 3.4. Gasto por persona protegida y mes según provincia

En Ávila, León y Zamora, durante el año 2014 se produjo un gasto superior a 20€ por persona protegida y mes, mientras que Segovia fue la provincia con menor gasto, 14,99€ por persona protegida y mes.

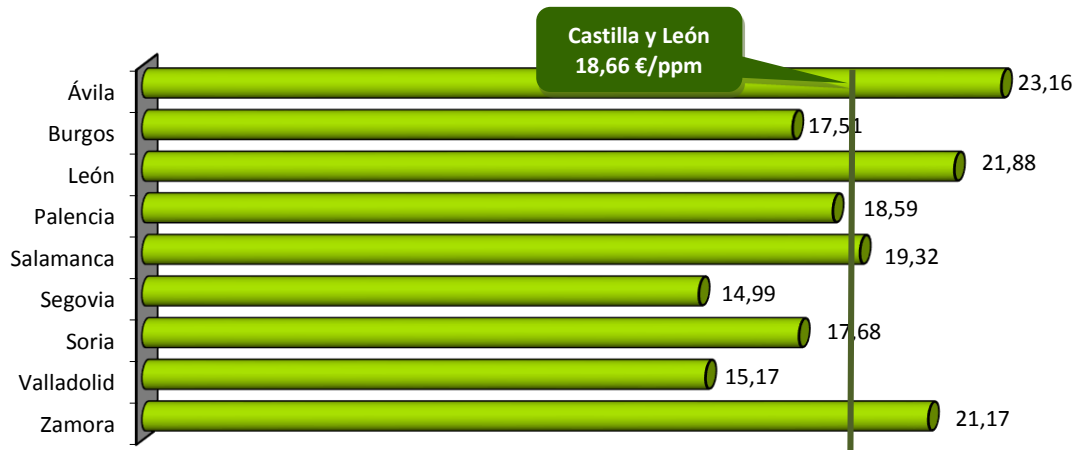
Respecto al año anterior, se ha incrementado el gasto por persona protegida en todas las provincias excepto en Soria, donde ha descendido un 0,82%.

**Tabla 10.** Distribución provincial del gasto farmacéutico por persona protegida y mes. Año 2014.

	Gasto por persona protegida y mes (acumulado a diciembre) (€)	
	2014	% Variación anual
Ávila	23,16	0,91%
Burgos	17,51	1,74%
León	21,88	2,21%
Palencia	18,59	2,64%
Salamanca	19,32	2,88%
Segovia	14,99	0,15%
Soria	17,68	-0,82%
Valladolid	15,17	4,05%
Zamora	21,17	0,18%
<b>Castilla y León</b>	<b>18,66</b>	<b>2,09%</b>

Fuente: Consejería de Sanidad de la Junta de Castilla y León.

**Gráfico 9.** Gasto farmacéutico por persona protegida y mes según provincia (€/ppm). Año 2014.



Fuente: Consejería de Sanidad de la Junta de Castilla y León.

### 3.5. Gasto medio por receta

Durante 2014 el gasto medio por receta en Castilla y León fue de 11,07€, un 0,95% menos que en el año 2013. El gasto medio por receta se ha incrementado en todos los meses del año.

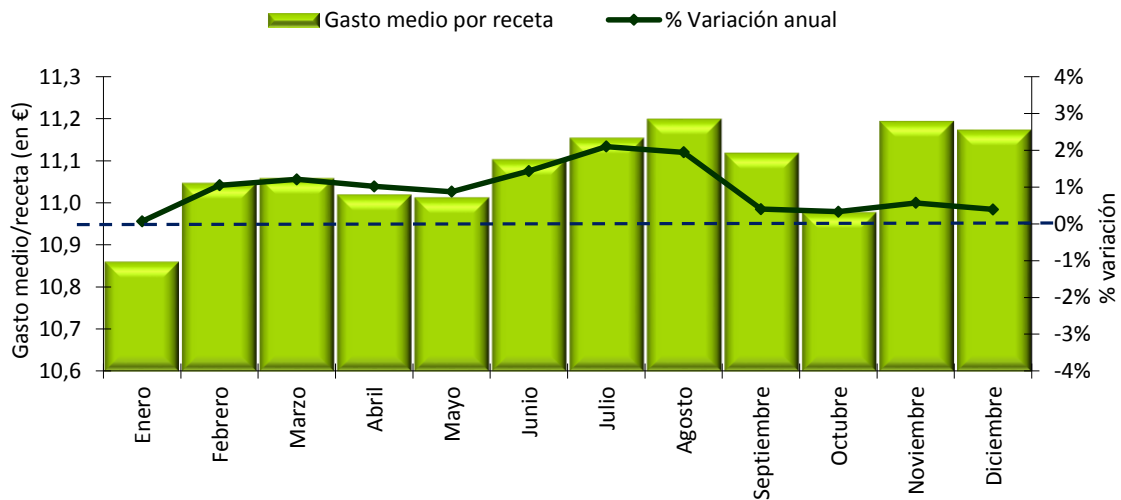
**Tabla 11.** Distribución mensual y acumulada del gasto farmacéutico medio por receta y porcentaje de variación anual. Año 2014.

	Gasto medio por receta (mensual) (€)		Gasto medio por receta (acumulado) (€)	
	2014	% Variación anual	2014	% Variación anual
Enero	10,86	0,07%	10,86	0,07%
Febrero	11,05	1,05%	10,95	0,53%
Marzo	11,06	1,21%	10,98	0,76%
Abril	11,02	1,02%	10,99	0,82%
Mayo	11,01	0,88%	11,00	0,83%
Junio	11,10	1,43%	11,01	0,93%
Julio	11,15	2,10%	11,04	1,11%
Agosto	11,20	1,94%	11,06	1,21%
Septiembre	11,12	0,40%	11,06	1,12%
Octubre	10,98	0,33%	11,05	1,04%
Noviembre	11,19	0,57%	11,07	0,99%
Diciembre	11,17	0,39%	11,07	0,95%

Fuente: Consejería de Sanidad de la Junta de Castilla y León.



**Gráfico 10.** Evolución mensual del gasto farmacéutico medio por receta y variación anual. Año 2014.



Fuente: Consejería de Sanidad de la Junta de Castilla y León.

### 3.6. Gasto medio por receta y provincia

Por provincia, el gasto medio por receta más elevado se produjo en Burgos (11,84 €/receta) y en León (11,67 €/receta). Segovia y Valladolid presentaron los menores gastos medios de la Comunidad, (9,95 y 10,27 €/receta, respectivamente).

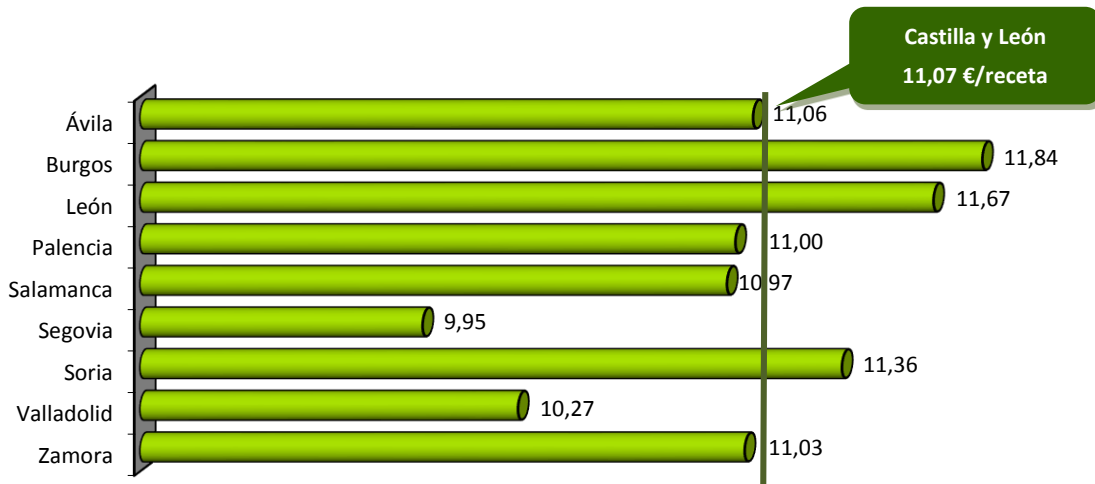
**Tabla 12.** Distribución provincial del gasto farmacéutico medio por receta y porcentaje de variación anual. Año 2014.

	Gasto medio por receta (acumulado a diciembre) (€)	
	2014	% Variación anual
Ávila	11,06	1,15%
Burgos	11,84	1,85%
León	11,67	0,59%
Palencia	11,00	-0,15%
Salamanca	10,97	1,02%
Segovia	9,95	1,39%
Soria	11,36	0,73%
Valladolid	10,27	1,26%
Zamora	11,03	0,38%
<b>Castilla y León</b>	<b>11,07</b>	<b>0,95%</b>

Fuente: Consejería de Sanidad de la Junta de Castilla y León.

El gasto medio por receta respecto al año 2013 aumentó en todas las provincias, excepto en Palencia, donde disminuyó un 0,15%. El mayor incremento fue en Burgos, donde se incrementó el gasto un 1,85% respecto al año anterior.

**Gráfico 11.** Gasto farmacéutico medio por receta según provincia (€/receta). Año 2014.



Fuente: Consejería de Sanidad de la Junta de Castilla y León.

### 3.7. Gasto por grupo terapéutico

**Tabla 13.** Distribución del gasto en medicamentos por grupo terapéutico. Años 2013-2014.

Grupo terapéutico*	% importe sobre total	
	2013	2014
A: Aparato digestivo y metabolismo	14,80%	15,64%
B: Sangre y órganos hematopoyéticos	5,27%	5,68%
C: Aparato cardiovascular	21,08%	20,26%
D: Dermatológicos	1,32%	1,35%
G: Aparato genito-urinario y hormonas sexuales	4,85%	4,87%
H: Hormonas sistémicas, excl. hormonas sexuales	1,99%	2,07%
J: Antiinfecciosos de uso sistémico	2,68%	2,76%
L: Antineoplásicos e inmunomoduladores	5,22%	5,12%
M: Sistema musculoesquelético	5,14%	4,74%
N: Sistema nervioso	26,18%	26,20%
P: Antiparasitarios, insecticidas y repelentes	0,12%	0,11%
R: Sistema respiratorio	9,23%	9,06%
S: Órganos de los sentidos	1,59%	1,60%
V: Varios	0,53%	0,54%
<b>Total</b>	<b>100,00%</b>	<b>100,00%</b>

\*Clasificación ATC (Anatómica-Terapéutica-Química) actualizada periódicamente por el Centro de Metodología y Estadística de Utilización de medicamentos de la OMS.

Fuente: Consejería de Sanidad de la Junta de Castilla y León.

Los grupos terapéuticos que han supuesto mayor gasto en medicamentos en 2014, al igual que años anteriores, han sido los del **N: Sistema nervioso (26,20%)**, **C: Aparato cardiovascular (21,26%)** y **A: Aparato digestivo y metabolismo (15,64%)**.

## 4.- Aportación

Se entiende por **aportación** a la cuantía que abona el usuario al adquirir los medicamentos en la oficina de farmacia.

### 4.1. Aportación por mes

**Tabla 14.** Distribución mensual y acumulada del porcentaje de aportación y porcentaje de variación anual. Año 2014.

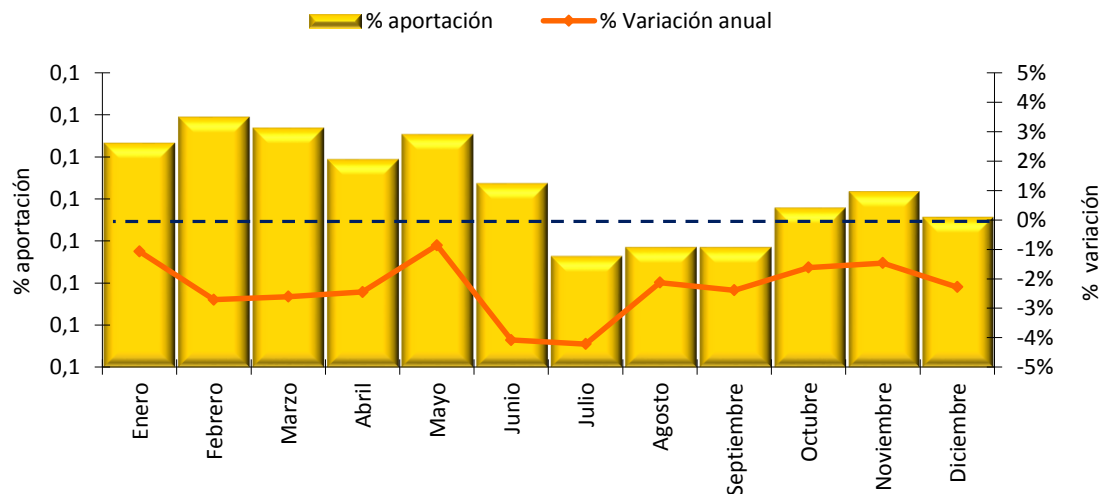
	% de aportación (mensual)		% de aportación (acumulada)	
	2014	% Variación anual	2014	% Variación anual
Enero	10,07%	-1,07%	10,07%	-1,07%
Febrero	10,19%	-2,71%	10,12%	-1,87%
Marzo	10,14%	-2,61%	10,13%	-2,11%
Abril	9,99%	-2,45%	10,09%	-2,18%
Mayo	10,11%	-0,86%	10,10%	-1,91%
Junio	9,87%	-4,08%	10,06%	-2,27%
Julio	9,53%	-4,22%	9,98%	-2,56%
Agosto	9,57%	-2,13%	9,93%	-2,50%
Septiembre	9,57%	-2,39%	9,89%	-2,49%
Octubre	9,76%	-1,61%	9,87%	-2,40%
Noviembre	9,83%	-1,46%	9,87%	-2,31%
Diciembre	9,71%	-2,28%	9,86%	-2,32%

Fuente: Consejería de Sanidad de la Junta de Castilla y León.

El porcentaje de aportación en todos los meses del año oscila en torno al 10% del precio de los medicamentos. La variación interanual en las aportaciones ha descendido en todos los meses del año 2014.

La aprobación del *Real Decreto-Ley 16/2012, de 20 de abril*, modificó las condiciones de la prestación farmacéutica vigentes hasta el momento. De esta forma se creó un nuevo modelo de aportación farmacéutica, que establece nuevos tramos para la aportación del usuario. El nuevo modelo se está aplicando desde el 1 de julio de 2012.

**Gráfico 12.** Evolución mensual del porcentaje de aportación y variación anual. Año 2014.



Fuente: Consejería de Sanidad de la Junta de Castilla y León.

## 4.2. Aportación por provincia

**Tabla 15.** Porcentaje de aportación acumulado a diciembre y porcentaje de variación anual, por provincia. Año 2014.

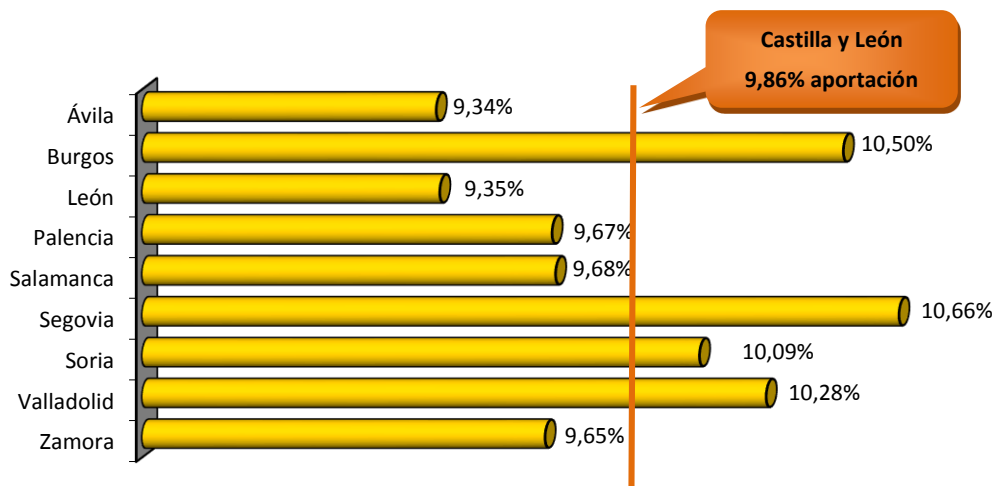
	% de aportación (acumulado a diciembre)	
	2014	% Variación anual
Ávila	9,34%	-2,43%
Burgos	10,50%	-2,42%
León	9,35%	-2,64%
Palencia	9,67%	-1,46%
Salamanca	9,68%	-2,34%
Segovia	10,66%	-1,86%
Soria	10,09%	-0,75%
Valladolid	10,28%	-3,15%
Zamora	9,65%	-1,26%
<b>Castilla y León</b>	<b>9,86%</b>	<b>-2,32%</b>

Fuente: Consejería de Sanidad de la Junta de Castilla y León.

El porcentaje de aportación, acumulado a diciembre de 2014, ha sido del 9,86% en Castilla y León. Por provincia, Burgos, Segovia, Soria y Valladolid han tenido un porcentaje de aportación superior al 10%.

La variación interanual en la Comunidad respecto al año 2013 ha descendido un 2,32%. La provincia donde esta disminución ha sido mayor es Valladolid (3,15%).

**Gráfico 13.** Porcentaje de aportación acumulado a diciembre, por provincia. Año 2014.



Fuente: Consejería de Sanidad de la Junta de Castilla y León.

## 5.- Anexos

### 5.1.- Índice de tablas

Tabla 1. Distribución mensual y acumulada del número de recetas totales y porcentaje de variación anual. Año 2014.....	4
Tabla 2. Distribución provincial del número de recetas totales, acumulado a diciembre y porcentaje de variación anual. Año 2014. ....	5
Tabla 3. Distribución mensual y acumulada del número de recetas totales por persona protegida al mes y porcentaje de variación anual. Año 2014. ....	6
Tabla 4. Distribución provincial del número de recetas totales por persona protegida, acumulado a diciembre y porcentaje de variación anual. Año 2014. ....	7
Tabla 5. Distribución porcentual de los envases de medicamentos prescritos, por grupo de edad y grupo terapéutico. Año 2014. ....	8
Tabla 6. Importe medio por envase consumido de medicamentos en cada grupo terapéutico, por sexo. Año 2014.....	11
Tabla 7. Distribución mensual y acumulada del gasto farmacéutico total y porcentaje de variación anual. Año 2014.....	12
Tabla 8. Distribución provincial del gasto farmacéutico total, acumulado a diciembre y porcentaje de variación anual. Año 2014.....	13
Tabla 9. Distribución mensual y acumulada del gasto farmacéutico por persona protegida y porcentaje de variación anual. Año 2014. ....	14
Tabla 10. Distribución provincial del gasto farmacéutico por persona protegida y mes. Año 2014. ....	15
Tabla 11. Distribución mensual y acumulada del gasto farmacéutico medio por receta y porcentaje de variación anual. Año 2014. ....	16
Tabla 12. Distribución provincial del gasto farmacéutico medio por receta y porcentaje de variación anual. Año 2014.....	17
Tabla 13. Distribución del gasto en medicamentos por grupo terapéutico. Años 2013-2014.....	18
Tabla 14. Distribución mensual y acumulada del porcentaje de aportación y porcentaje de variación anual. Año 2014.....	19
Tabla 15. Porcentaje de aportación acumulado a diciembre y porcentaje de variación anual, por provincia. Año 2014.....	20

### 5.2.- Índice de gráficos

Gráfico 1. Evolución mensual del número de recetas totales y porcentaje de variación anual. Año 2014.....	4
Gráfico 2. Porcentaje de variación anual del número de recetas totales, por provincia. Año 2014. ....	5
Gráfico 3. Evolución mensual del número de recetas totales por persona protegida y mes (ppm) y variación anual. Año 2014.....	6
Gráfico 4. Número de recetas totales por persona protegida y mes (recetas/ppm) según provincia. Año 2014.....	7
Gráfico 5. Distribución porcentual de los envases de medicamentos consumidos por tramos de edad y sexo, en cada grupo terapéutico. Año 2014 (continúa). ....	9
Gráfico 6. Evolución mensual del gasto farmacéutico total y variación anual. Año 2014.....	13
Gráfico 7. Porcentaje de variación anual del gasto farmacéutico total, por provincia. Año 2014. ....	14
Gráfico 8. Evolución mensual del gasto farmacéutico por persona protegida y mes y variación anual. Año 2014.....	15
Gráfico 9. Gasto farmacéutico por persona protegida y mes según provincia (€/ppm). Año 2014. ....	16
Gráfico 10. Evolución mensual del gasto farmacéutico medio por receta y variación anual. Año 2014. ....	17
Gráfico 11. Gasto farmacéutico medio por receta según provincia (€/receta). Año 2014. ....	18
Gráfico 12. Evolución mensual del porcentaje de aportación y variación anual. Año 2014. ....	19
Gráfico 13. Porcentaje de aportación acumulado a diciembre, por provincia. Año 2014. ....	20