



**Junta de
Castilla y León**

Consejería de Sanidad

Indicadores de prestaciones farmacéuticas

Castilla y León 2013

Plan Estadístico de Castilla y León 2014-2017

(Decreto 79/2013, de 26 de diciembre, por el que se aprueba el Plan Estadístico de Castilla y León 2014-2017)

Operación estadística nº 11018

Índice

	<i>Página</i>
Presentación	3
1.- Consumo farmacéutico	4
1.1. Número de recetas totales por mes	4
1.2. Número de recetas totales por provincia	5
1.3. Número de recetas por persona protegida y mes	6
1.4. Número de recetas por persona protegida y mes según provincia.....	7
2.- Distribución del consumo de medicamentos.....	8
2.1. Distribución del consumo farmacéutico por grupo terapéutico	8
2.2. Importe por envase.....	11
3.- Gasto farmacéutico.....	12
3.1. Gasto total por mes	12
3.2. Gasto total por provincia	13
3.3. Gasto por persona protegida y mes.....	14
3.4. Gasto por persona protegida y mes según provincia	15
3.5. Gasto medio por receta	16
3.6. Gasto medio por receta y provincia.....	17
3.7. Gasto por grupo terapéutico	18
4.- Aportación	19
4.1. Aportación por mes	19
4.2. Aportación por provincia	20
5.- Anexo.....	21
5.1.- Índice de tablas.....	21
5.2.- Índice de gráficos.....	21

Presentación

Indicadores de prestaciones farmacéuticas es una de las operaciones incluidas en el Plan Estadístico de Castilla y León 2014-2017 (aprobado mediante Decreto 79/2013, de 26 de diciembre), responsabilidad de la Consejería de Sanidad.

El objetivo de este informe es dar a conocer el consumo y la utilización de los medicamentos, así como el gasto farmacéutico y las aportaciones realizadas por los usuarios en el ámbito de la prestación farmacéutica a través de receta en la Gerencia Regional de Salud.

Cualquier estudio de este tipo requiere disponer de unos datos comparables, lo que nos lleva a calcular indicadores. Para el consumo, gasto y aportación estandarizamos por persona protegida. Para estudiar la utilización de medicamentos, además de dividir por población protegida, analizaremos su distribución en función de la Clasificación Anatómica-Terapéutica-Química (ATC) que divide los medicamentos en 14 grupos principales según las patologías del órgano o sistema para el que actúan.

1.- Consumo farmacéutico

1.1. Número de recetas totales por mes

El número total de recetas en Castilla y León durante el año 2013 fue de 48.043.912, disminuyendo un 4,55% respecto al año 2012. El promedio mensual de recetas facturadas en Castilla y León durante el año 2013 se situó en 4.003.659 recetas.

En la evolución mensual, vemos que durante los meses de octubre y julio se generó mayor número de recetas, 4.230.624 y 4.227.152, respectivamente. Por el contrario, fue en febrero y marzo, cuando hubo un menor número de recetas (3.684.356 y 3.811.733 respectivamente).

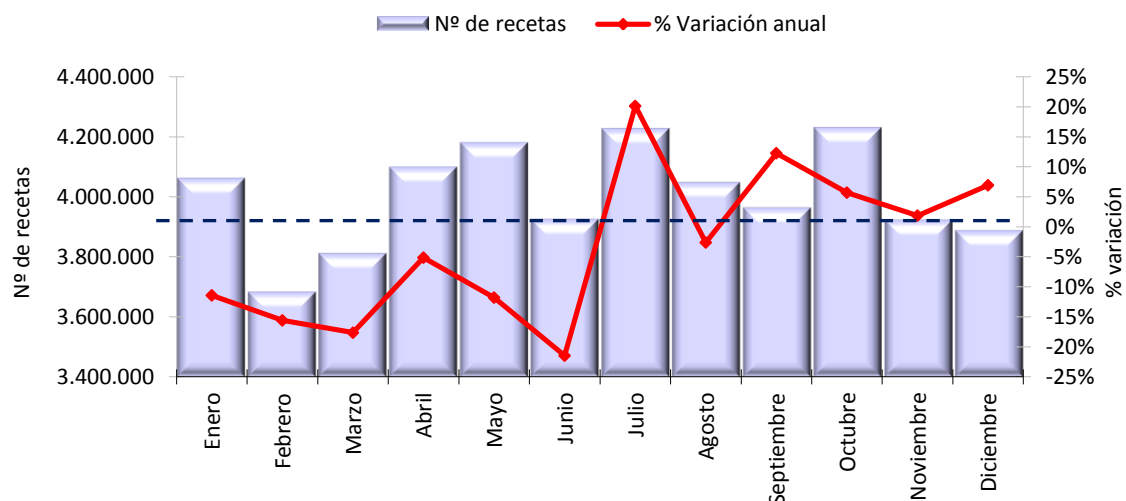
Respecto al año anterior, destaca el descenso en el número de recetas desde enero a junio, especialmente este último mes (-21,47%) y marzo (-17,64%). Durante la segunda mitad del año, se produjeron incrementos en el número de recetas generadas, salvo el mes de agosto con un ligero descenso. El mayor aumento se produjo en el mes de julio (20,13%).

Tabla 1. Distribución mensual y acumulada del número de recetas totales y porcentaje de variación anual. Año 2013.

	Nº de recetas		Nº acumulado de recetas	
	2013	% Variación anual	2013	% Variación anual
Enero	4.062.156	-11,42%	49.809.640	-7,50%
Febrero	3.684.356	-15,59%	49.128.997	-8,77%
Marzo	3.811.733	-17,64%	48.312.620	-10,38%
Abril	4.099.436	-5,13%	48.090.961	-10,78%
Mayo	4.180.685	-11,79%	47.531.956	-12,06%
Junio	3.925.202	-21,47%	46.458.719	-14,79%
Julio	4.227.152	20,13%	47.167.042	-12,03%
Agosto	4.047.689	-2,61%	47.058.405	-11,33%
Septiembre	3.963.796	12,27%	47.491.758	-8,89%
Octubre	4.230.624	5,70%	47.720.058	-7,30%
Noviembre	3.923.236	1,87%	47.792.086	-6,32%
Diciembre	3.887.847	6,93%	48.043.912	-4,55%

Fuente: Consejería de Sanidad de la Junta de Castilla y León.

Gráfico 1. Evolución mensual del número de recetas totales y porcentaje de variación anual. Año 2013.



Fuente: Consejería de Sanidad de la Junta de Castilla y León.

1.2. Número de recetas totales por provincia

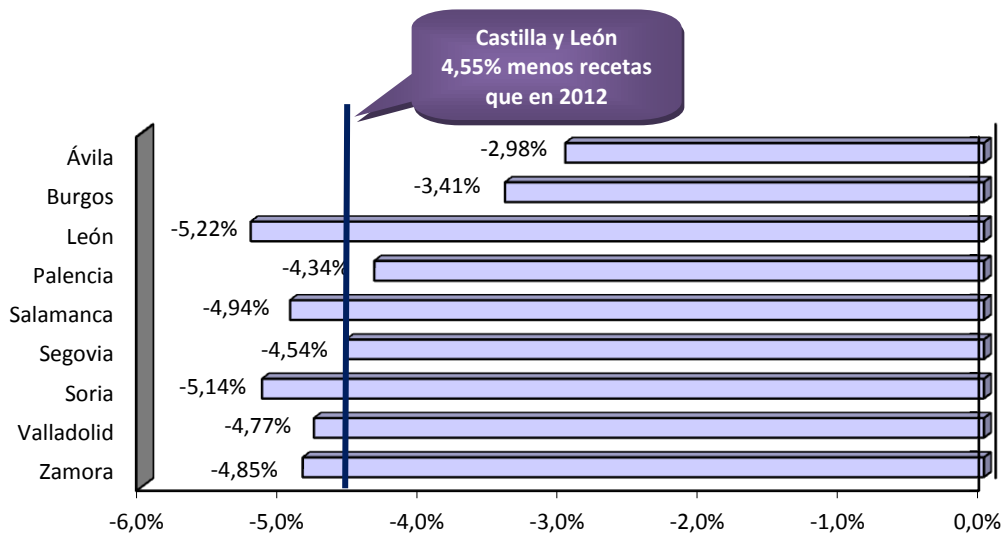
Por provincia, el mayor número de recetas en el año 2013 se generó en León y Valladolid, como ocurrió en años anteriores, con el 21,4% y 18,6% del total de recetas respectivamente. Respecto al año anterior, el número de recetas disminuyó en todas las provincias, oscilando esta disminución desde el 2,98% de Ávila hasta el 5,22% de León.

Tabla 2. Distribución provincial del número de recetas totales, acumulado a diciembre y porcentaje de variación anual. Año 2013.

	Nº de recetas (acumulado a diciembre)		
	2013	Porcentaje recetas	% Variación anual
Ávila	3.985.475	8,3%	-2,98%
Burgos	6.333.429	13,2%	-3,41%
León	10.267.307	21,4%	-5,22%
Palencia	3.168.698	6,6%	-4,34%
Salamanca	6.924.796	14,4%	-4,94%
Segovia	2.680.998	5,6%	-4,54%
Soria	1.690.474	3,5%	-5,14%
Valladolid	8.943.766	18,6%	-4,77%
Zamora	4.048.969	8,4%	-4,85%
Castilla y León	48.043.912	100,0%	-4,55%

Fuente: Consejería de Sanidad de la Junta de Castilla y León.

Gráfico 2. Porcentaje de variación anual del número de recetas totales, por provincia. Año 2013.



Fuente: Consejería de Sanidad de la Junta de Castilla y León.

1.3. Número de recetas por persona protegida y mes

Durante el año 2013, se consumieron en Castilla y León 1,67 recetas por persona protegida y mes, es decir, un 4,37% menos que durante el año 2012.

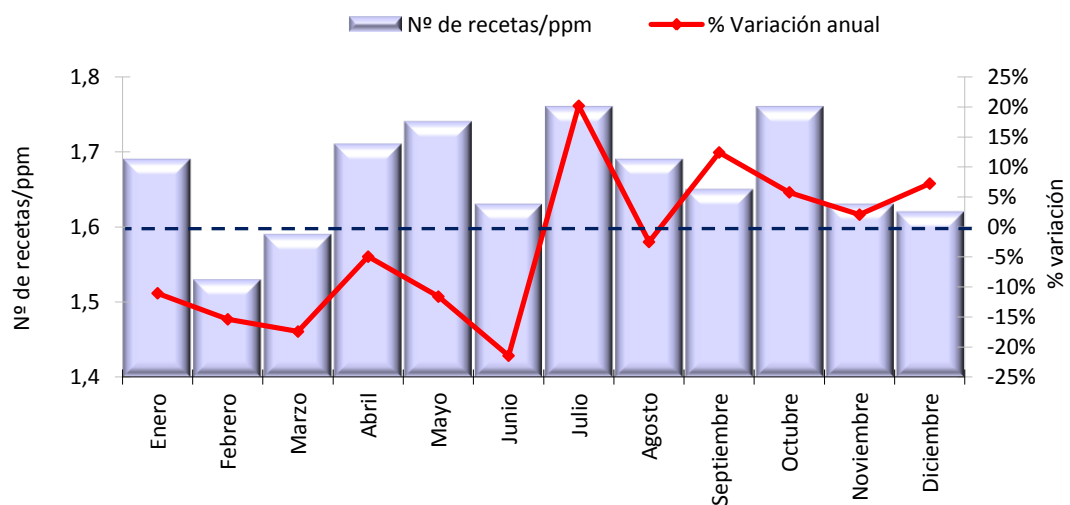
Por meses, destaca el incremento producido en julio, con un 20,19% más de recetas por persona protegida y mes, así como los descensos del primer semestre, especialmente en el mes de junio (-21,45%) y marzo (-17,42%).

Tabla 3. Distribución mensual y acumulada del número de recetas totales por persona protegida al mes y porcentaje de variación anual. Año 2013.

	Nº de recetas por persona protegida y mes (mensual)		Nº de recetas por persona protegida y mes (acumulado)	
	2013	% Variación anual	2013	% Variación anual
Enero	1,69	-11,04%	1,69	-11,04%
Febrero	1,53	-15,38%	1,61	-13,16%
Marzo	1,59	-17,42%	1,60	-14,61%
Abril	1,71	-4,94%	1,63	-12,27%
Mayo	1,74	-11,60%	1,65	-12,13%
Junio	1,63	-21,45%	1,65	-13,82%
Julio	1,76	20,19%	1,66	-9,98%
Agosto	1,69	-2,49%	1,67	-9,09%
Septiembre	1,65	12,42%	1,66	-7,14%
Octubre	1,76	5,77%	1,67	-5,93%
Noviembre	1,63	2,05%	1,67	-5,27%
Diciembre	1,62	7,24%	1,67	-4,37%

Fuente: Consejería de Sanidad de la Junta de Castilla y León.

Gráfico 3. Evolución mensual del número de recetas totales por persona protegida y mes (ppm) y variación anual. Año 2013.



Fuente: Consejería de Sanidad de la Junta de Castilla y León.

1.4. Número de recetas por persona protegida y mes según provincia

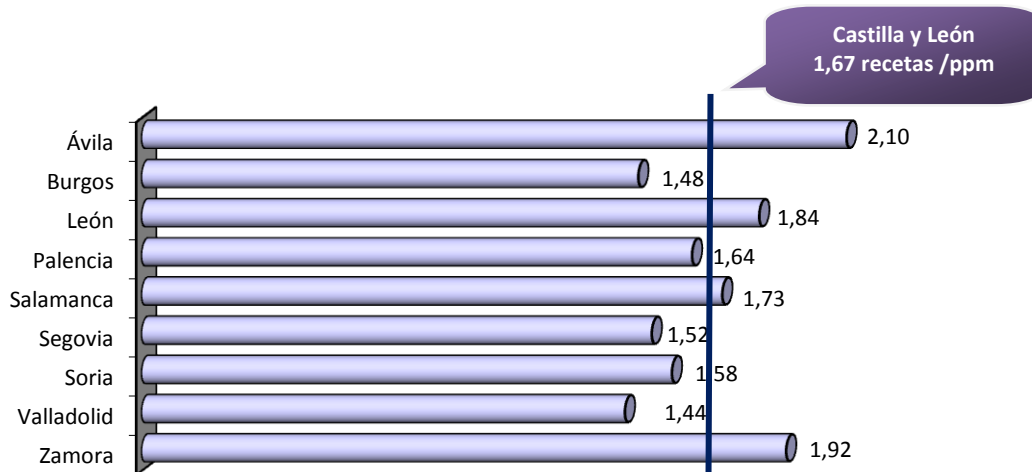
Por provincia, destacan Ávila y Zamora por ser donde se consumen más recetas por persona protegida y mes (2,10 y 1,92 respectivamente), mientras que en Valladolid se utilizan 1,44 recetas por persona protegida y mes.

Tabla 4. Distribución provincial del número de recetas totales por persona protegida, acumulado a diciembre y porcentaje de variación anual. Año 2013.

	Nº de recetas por persona protegida y mes (acumulado a diciembre)	
	2013	% Variación anual
Ávila	2,10	-3,06%
Burgos	1,48	-3,30%
León	1,84	-4,82%
Palencia	1,64	-3,83%
Salamanca	1,73	-4,92%
Segovia	1,52	-4,46%
Soria	1,58	-4,82%
Valladolid	1,44	-4,79%
Zamora	1,92	-4,33%
Castilla y León	1,67	-4,37%

Fuente: Consejería de Sanidad de la Junta de Castilla y León.

Gráfico 4. Número de recetas totales por persona protegida y mes (recetas/ppm) según provincia. Año 2013.



Fuente: Consejería de Sanidad de la Junta de Castilla y León.

2.- Distribución del consumo de medicamentos

Un análisis más detallado del consumo de medicamentos lleva a estudiar no sólo la cantidad de medicamentos consumidos sino a identificar los más consumidos y las patologías a las que se destinan dichos medicamentos.

2.1. Distribución del consumo farmacéutico por grupo terapéutico

El análisis de medicamentos por grupos terapéuticos aporta, como novedad importante, la relación de este consumo con la población consumidora, caracterizada por tramos de edad y sexo.

La distribución porcentual por edad del grupo terapéutico para el que se utilizan los medicamentos muestra que excepto para el grupo *J: Antiinfecciosos de uso sistémico* y *P: Antiparasitarios, insecticidas y repelentes*, son las personas de 75 o más años las que consumen más medicamentos en el resto de grupos.

Tabla 5. Distribución porcentual de los envases de medicamentos prescritos, por grupo de edad y grupo terapéutico. Año 2013.

Grupo terapéutico ²	Edad ¹ (años)						
	Menores de 5	5 a 14	15 a 44	45 a 54	55 a 64	65 a 74	75 o más
A: Aparato digestivo y metabolismo	0,97%	0,35%	6,45%	9,24%	16,43%	23,72%	42,86%
B: Sangre y órganos hematopoyéticos	0,20%	0,25%	8,36%	6,30%	11,39%	19,99%	53,52%
C: Aparato cardiovascular	0,01%	0,03%	2,40%	7,95%	17,22%	25,34%	47,05%
D: Dermatológicos	3,72%	4,39%	22,70%	12,00%	13,45%	15,98%	27,77%
G: Aparato genito-urinario y h. sexuales	0,03%	0,15%	19,72%	5,76%	10,82%	21,83%	41,70%
H: Hormonas sistémicas, excl. h. sexuales	3,70%	2,63%	15,55%	14,42%	17,41%	18,16%	28,13%
J: Antiinfecciosos de uso sistémico	8,44%	7,32%	25,81%	11,37%	12,06%	12,65%	22,35%
L: Antineoplásicos e inmunomoduladores	0,12%	1,09%	12,64%	15,91%	19,33%	19,45%	31,45%
M: Sistema musculoesquelético	1,59%	3,12%	15,54%	13,70%	17,62%	20,71%	27,73%
N: Sistema nervioso	0,61%	1,19%	12,66%	12,38%	14,45%	18,02%	40,69%
P: Antiparasitarios, insecticidas y repelentes	2,35%	5,86%	30,33%	19,12%	15,77%	13,06%	13,50%
R: Sistema respiratorio	3,74%	5,46%	19,06%	10,03%	12,49%	17,14%	32,08%
S: Órganos de los sentidos	2,97%	3,29%	10,41%	7,71%	11,73%	20,50%	43,39%
V: Varios	0,59%	1,80%	14,39%	10,89%	12,89%	18,93%	40,51%

 Grupo de edad que consume un porcentaje mayor de medicamentos

¹ Se estudian solo las recetas con identificación de sexo y edad del paciente.

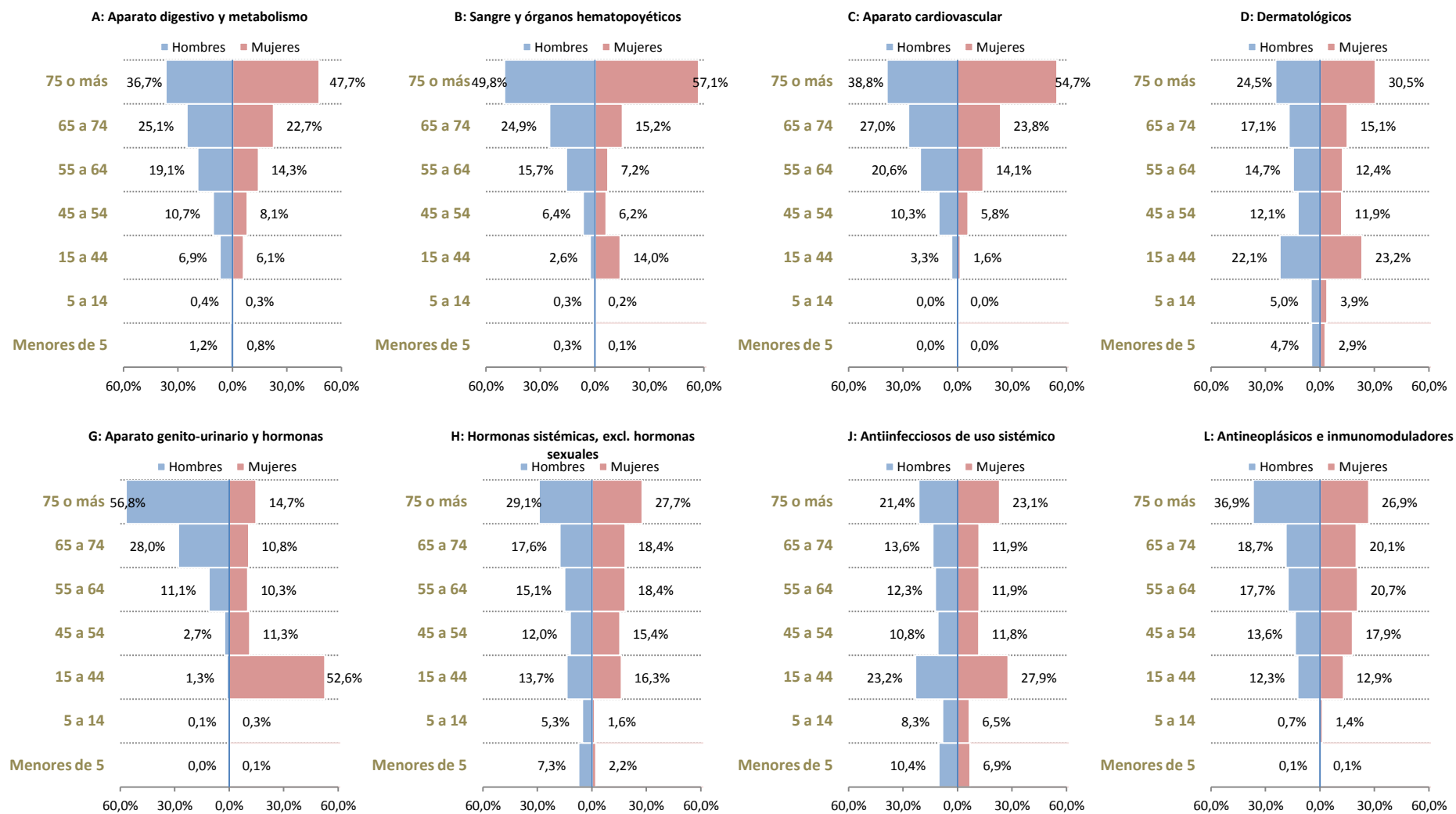
² Clasificación ATC (Anatómica-Terapéutica-Química) actualizada periódicamente por el Centro de Metodología y Estadística de Utilización de medicamentos de la OMS.

Fuente: Consejería de Sanidad de la Junta de Castilla y León.

A continuación, se estudia más detalladamente la distribución de los envases de medicamentos consumidos en cada grupo terapéutico, según el sexo y la edad del paciente.

En general, hombres y mujeres siguen el mismo patrón de consumo en función de su edad; excepto en el grupo *G: Aparato genitourinario y hormonas*, más utilizado por las mujeres de entre 15 y 44 años y por los hombres a partir de los 65 años.

Gráfico 5. Distribución porcentual de los envases de medicamentos consumidos por tramos de edad y sexo, en cada grupo terapéutico. Año 2013 (continúa).



Fuente: Consejería de Sanidad. Junta de Castilla y León

Gráfico 5. Distribución porcentual de los envases de medicamentos consumidos por tramos de edad y sexo, en cada grupo terapéutico. Año 2013 (conclusión).



Fuente: Consejería de Sanidad de la Junta de Castilla y León.

2.2. Importe por envase

Para finalizar el análisis, calculamos el importe medio de los envases consumidos de cada grupo terapéutico, según el sexo del paciente.

Tabla 6. Importe medio por envase consumido de medicamentos en cada grupo terapéutico, por sexo. Año 2013.

Grupo terapéutico ¹	Importe por envase (€)		
	Hombres	Mujeres	Total
A: Aparato digestivo y metabolismo	13,23	11,22	12,10
B: Sangre y órganos hematopoyéticos	10,29	10,11	10,20
C: Aparato cardiovascular	10,72	9,81	10,25
D: Dermatológicos	11,09	9,57	10,25
G: Aparato genito-urinario y hormonas sexuales	22,06	22,63	22,27
H: Hormonas sistémicas, excl. hormonas sexuales	16,43	12,81	13,87
J: Antiinfecciosos de uso sistémico	8,15	7,85	7,98
L: Antineoplásicos e inmunomoduladores	81,86	54,31	66,91
M: Sistema musculoesquelético	6,80	10,81	9,29
N: Sistema nervioso	17,34	12,37	14,07
P: Antiparasitarios, insecticidas y repelentes	13,35	10,69	11,56
R: Sistema respiratorio	29,90	22,29	26,35
S: Órganos de los sentidos	9,35	9,09	9,20
V: Varios	125,97	94,86	113,06

¹ Clasificación ATC (Anatómica-Terapéutica-Química) actualizada periódicamente por el Centro de Metodología y Estadística de Utilización de medicamentos de la OMS.

Nota: Se estudian solo las recetas con identificación de sexo y edad del paciente.

Fuente: Consejería de Sanidad de la Junta de Castilla y León.

El grupo terapéutico que ha tenido un mayor importe medio por envase consumido de medicamentos han sido el de **V: Varios** y **L: Antineoplásicos e inmunomoduladores**, con 113,06€ y 66,91€ respectivamente.

Por sexo, se observa que los hombres han tenido un mayor importe en todos los grupos terapéuticos, salvo en el **G: Aparato genito-urinario y hormonas sexuales** y el **M: Sistema musculoesquelético**.

3.- Gasto farmacéutico

El gasto farmacéutico en receta representa la cuantía que se financia en relación a todos los medicamentos prescritos y dispensados en receta de Sacyl. Corresponde con el importe de los medicamentos, al que se detraen la aportación, los descuentos y las deducciones de la oficina de farmacia, según se establece en la normativa vigente.

3.1. Gasto total por mes

Durante el año 2013 el gasto farmacéutico fue de 527.084.122,57€, un 6,19% menos que durante el año anterior. En todos los meses hubo descenso del gasto acumulado, siendo en el primer semestre los descensos mayores que en el segundo.

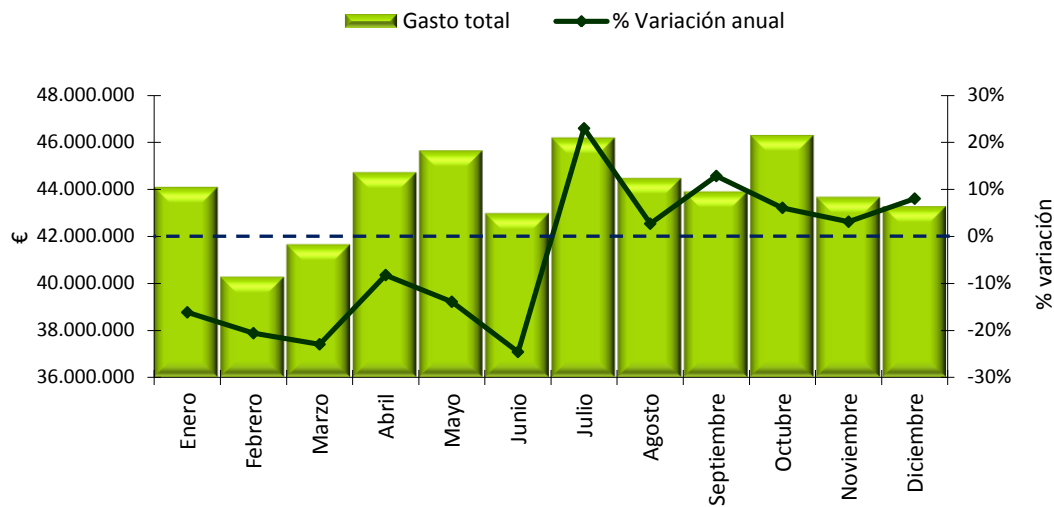
Por meses, en mayo, julio y octubre se superaron los 45 millones de euros en gasto farmacéutico. La variación interanual ha sido negativa en el primer semestre y positiva en el segundo.

Tabla 7. Distribución mensual y acumulada del gasto farmacéutico total y porcentaje de variación anual. Año 2013.

	Gasto total (€)		Gasto total acumulado (€)	
	2013	% Variación anual	2013	% Variación anual
Enero	44.084.826,69	-16,16%	44.084.826,69	-16,16%
Febrero	40.275.014,84	-20,60%	84.359.841,53	-18,34%
Marzo	41.645.937,73	-22,97%	126.005.779,26	-19,93%
Abril	44.715.085,97	-8,23%	170.720.865,23	-17,16%
Mayo	45.638.206,95	-13,92%	216.359.072,18	-16,50%
Junio	42.966.203,20	-24,59%	259.325.275,38	-17,96%
Julio	46.179.673,75	23,00%	305.504.949,13	-13,61%
Agosto	44.464.403,38	2,70%	349.969.352,51	-11,83%
Septiembre	43.893.535,95	12,86%	393.862.888,46	-9,63%
Octubre	46.286.244,66	6,08%	440.149.133,12	-8,20%
Noviembre	43.666.883,05	3,12%	483.816.016,17	-7,28%
Diciembre	43.268.106,40	8,03%	527.084.122,57	-6,19%

Fuente: Consejería de Sanidad de la Junta de Castilla y León.

Gráfico 6. Evolución mensual del gasto farmacéutico total y variación anual. Año 2013.



Fuente: Consejería de Sanidad de la Junta de Castilla y León.

3.2. Gasto total por provincia

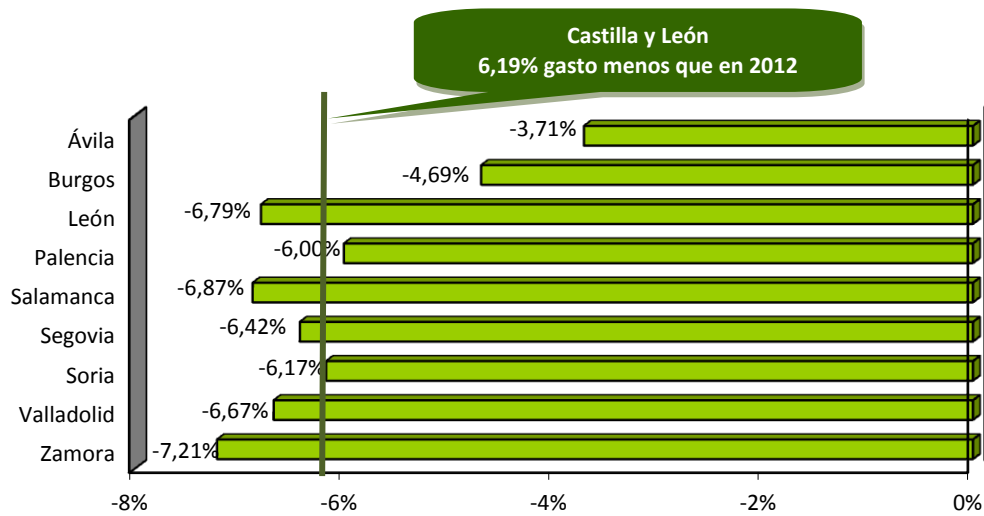
La distribución provincial es similar al del año anterior: la mayor parte del gasto total farmacéutico se produce en las provincias de León, Valladolid, Salamanca y Burgos, sumando entre las cuatro casi el 70% del gasto total de la Comunidad.

Tabla 8. Distribución provincial del gasto farmacéutico total, acumulado a diciembre y porcentaje de variación anual. Año 2013.

	Gasto total (€)		
	2013	% de gasto	% Variación anual
Ávila	43.587.022,30	8,27%	-3,71%
Burgos	73.604.623,34	13,96%	-4,69%
León	119.124.716,24	22,60%	-6,79%
Palencia	34.917.274,36	6,62%	-6,00%
Salamanca	75.229.759,71	14,27%	-6,87%
Segovia	26.313.778,26	4,99%	-6,42%
Soria	19.067.106,77	3,62%	-6,17%
Valladolid	90.732.843,14	17,21%	-6,67%
Zamora	44.506.998,45	8,44%	-7,21%
Castilla y León	527.084.122,57	100,00%	-6,19%

Fuente: Consejería de Sanidad de la Junta de Castilla y León.

Gráfico 7. Porcentaje de variación anual del gasto farmacéutico total, por provincia. Año 2013.



Fuente: Consejería de Sanidad de la Junta de Castilla y León.

3.3. Gasto por persona protegida y mes

El gasto acumulado a diciembre de 2013, en Castilla y León, fue de 18,28€ por persona protegida y mes, un 6,01% menos que en el año 2012.

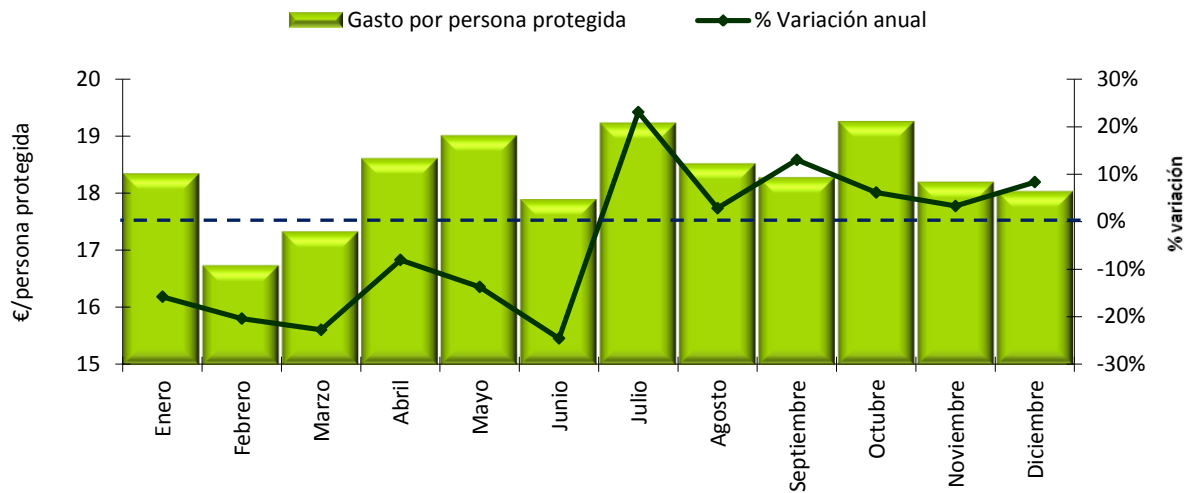
Durante el primer semestre de 2013 se produjeron descensos interanuales en el gasto por persona protegida, mientras que en el segundo semestre el gasto aumentó en todos los meses respecto al año anterior. El mayor descenso se produjo en el mes de junio, cuando el gasto por persona protegida y mes fue un 24,57% menor que en el año 2012. El mayor aumento ocurrió en julio, con un incremento del 23,07%.

Tabla 9. Distribución mensual y acumulada del gasto farmacéutico por persona protegida y porcentaje de variación anual. Año 2013.

	Gasto por persona protegida y mes (mensual) (€)		Gasto por persona protegida y mes (acumulado) (€)	
	2013	% Variación anual	2013	% Variación anual
Enero	18,34	-15,80%	18,34	-15,80%
Febrero	16,74	-20,40%	17,54	-18,06%
Marzo	17,33	-22,77%	17,47	-19,68%
Abril	18,60	-8,04%	17,75	-16,93%
Mayo	19,00	-13,73%	18,00	-16,27%
Junio	17,89	-24,57%	17,98	-17,77%
Julio	19,22	23,07%	18,16	-13,43%
Agosto	18,51	2,83%	18,20	-11,66%
Septiembre	18,27	13,01%	18,21	-9,46%
Octubre	19,25	6,14%	18,31	-8,04%
Noviembre	18,19	3,30%	18,30	-7,12%
Diciembre	18,03	8,34%	18,28	-6,01%

Fuente: Consejería de Sanidad de la Junta de Castilla y León.

Gráfico 8. Evolución mensual del gasto farmacéutico por persona protegida y mes y variación anual. Año 2013.



Fuente: Consejería de Sanidad de la Junta de Castilla y León.

3.4. Gasto por persona protegida y mes según provincia

En Ávila, durante el año 2013 se produjo un gasto de 22,95€ por persona protegida y mes, el más alto de todas las provincias de la Comunidad, mientras que en Segovia y Valladolid fue inferior a 15€ por persona protegida y mes.

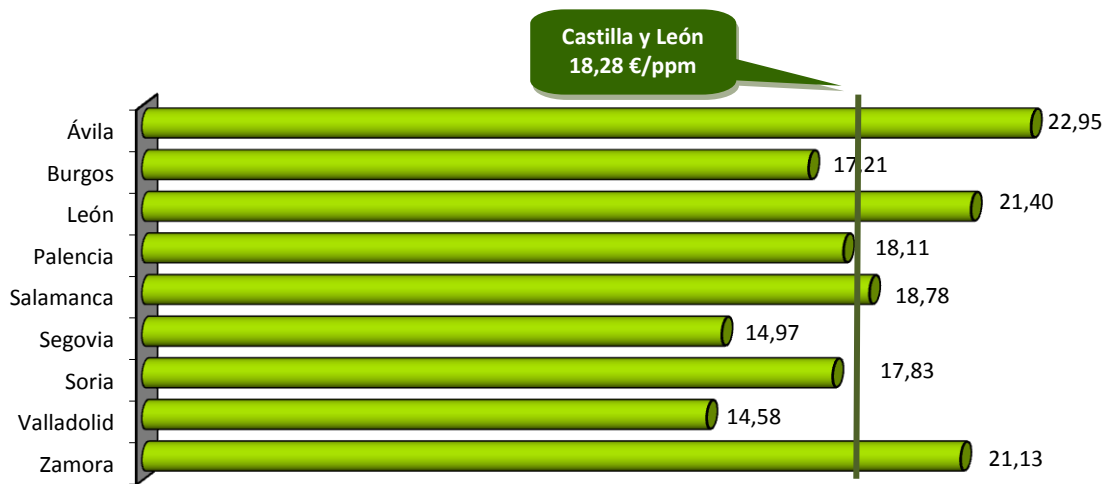
La variación interanual ha sido negativa en todas las provincias.

Tabla 10. Distribución provincial del gasto farmacéutico por persona protegida y mes. Año 2013.

	Gasto por persona protegida y mes (acumulado a diciembre) (€)	
	2013	% Variación anual
Ávila	22,95	-3,79%
Burgos	17,21	-4,59%
León	21,40	-6,40%
Palencia	18,11	-5,49%
Salamanca	18,78	-6,84%
Segovia	14,97	-6,34%
Soria	17,83	-5,85%
Valladolid	14,58	-6,69%
Zamora	21,13	-6,71%
Castilla y León	18,28	-6,01%

Fuente: Consejería de Sanidad de la Junta de Castilla y León.

Gráfico 9. Gasto farmacéutico por persona protegida y mes según provincia (€/ppm). Año 2013.



Fuente: Consejería de Sanidad de la Junta de Castilla y León.

3.5. Gasto medio por receta

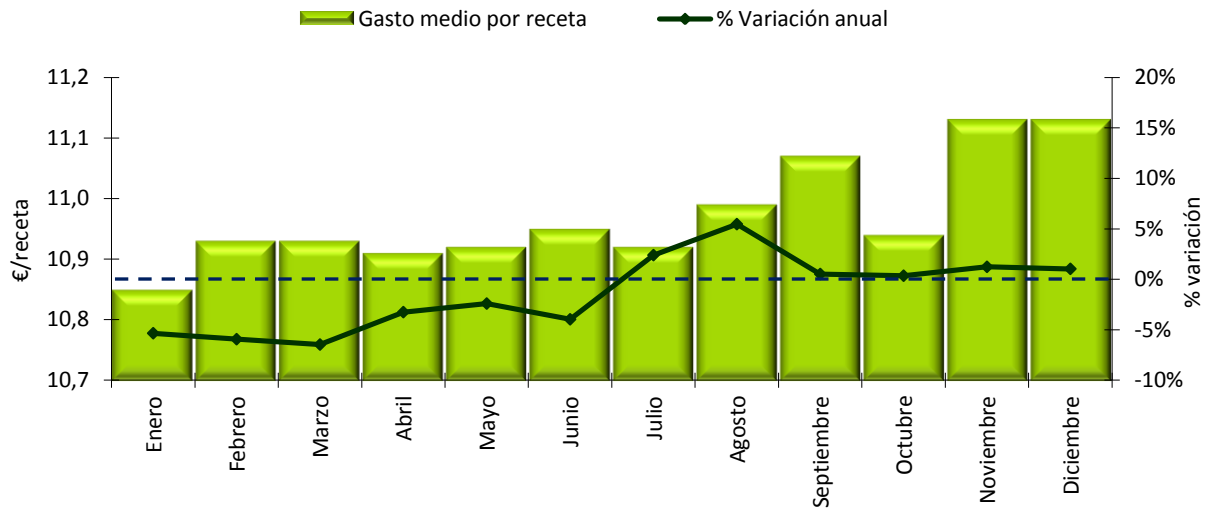
Durante 2013 el gasto medio por receta en Castilla y León fue de 10,97€, un 1,72% menos que en el año 2012. Disminuyó en el primer semestre del año, mientras que en el segundo semestre aumentó.

Tabla 11. Distribución mensual y acumulada del gasto farmacéutico medio por receta y porcentaje de variación anual. Año 2013.

	Gasto medio por receta (mensual) (€)		Gasto medio por receta (acumulado) (€)	
	2013	% Variación anual	2013	% Variación anual
Enero	10,85	-5,35%	10,85	-5,35%
Febrero	10,93	-5,94%	10,89	-5,65%
Marzo	10,93	-6,47%	10,90	-5,93%
Abril	10,91	-3,26%	10,90	-5,30%
Mayo	10,92	-2,41%	10,91	-4,71%
Junio	10,95	-3,97%	10,91	-4,58%
Julio	10,92	2,39%	10,91	-3,84%
Agosto	10,99	5,46%	10,92	-2,82%
Septiembre	11,07	0,52%	10,94	-2,49%
Octubre	10,94	0,35%	10,94	-2,24%
Noviembre	11,13	1,23%	10,96	-1,94%
Diciembre	11,13	1,03%	10,97	-1,72%

Fuente: Consejería de Sanidad de la Junta de Castilla y León.

Gráfico 10. Evolución mensual del gasto farmacéutico medio por receta y variación anual. Año 2013.



Fuente: Consejería de Sanidad de la Junta de Castilla y León.

3.6. Gasto medio por receta y provincia

Por provincia, el gasto medio por receta más elevado se produjo en Burgos (11,62 €/receta) y en León (11,60 €/receta). Segovia y Valladolid presentaron los menores gastos medios de la Comunidad, (9,81 y 10,14 €/receta, respectivamente).

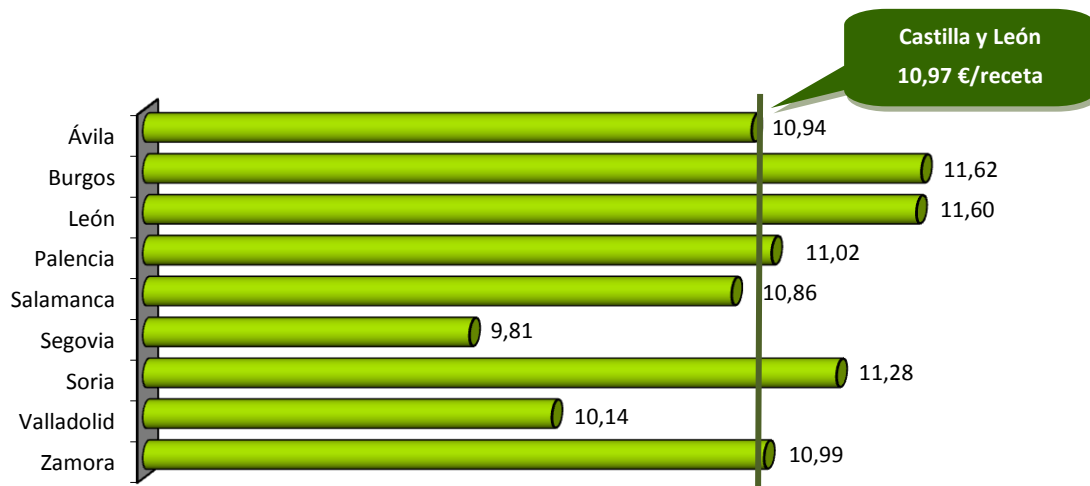
Tabla 12. Distribución provincial del gasto farmacéutico medio por receta y porcentaje de variación anual. Año 2013.

	Gasto medio por receta (acumulado a diciembre) (€)	
	2013	% Variación anual
Ávila	10,94	-0,75%
Burgos	11,62	-1,33%
León	11,60	-1,66%
Palencia	11,02	-1,73%
Salamanca	10,86	-2,02%
Segovia	9,81	-1,97%
Soria	11,28	-1,09%
Valladolid	10,14	-2,00%
Zamora	10,99	-2,48%
Castilla y León	10,97	-1,72%

Fuente: Consejería de Sanidad de la Junta de Castilla y León.

Los descensos del gasto medio por receta respecto al año 2012 se produjeron en todas las provincias. El menor descenso fue en Ávila, donde disminuyó un 0,75% y el mayor en Zamora, donde se redujo el precio un 2,48% respecto al año anterior.

Gráfico 11. Gasto farmacéutico medio por receta según provincia (€/receta). Año 2013.



Fuente: Consejería de Sanidad de la Junta de Castilla y León.

3.7. Gasto por grupo terapéutico

Tabla 13. Distribución del gasto en medicamentos por grupo terapéutico. Años 2012-2013.

Grupo terapéutico *	% importe sobre total	
	2012	2013
A: Aparato digestivo y metabolismo	14,16%	14,80%
B: Sangre y órganos hematopoyéticos	4,69%	5,27%
C: Aparato cardiovascular	21,02%	21,08%
D: Dermatológicos	1,51%	1,32%
G: Aparato genito-urinario y hormonas sexuales	4,54%	4,85%
H: Hormonas sistémicas, excl. hormonas sexuales	2,12%	1,99%
J: Antiinfecciosos de uso sistémico	2,57%	2,68%
L: Antineoplásicos e inmunomoduladores	6,03%	5,22%
M: Sistema musculoesquelético	5,50%	5,14%
N: Sistema nervioso	25,44%	26,18%
P: Antiparasitarios, insecticidas y repelentes	0,11%	0,12%
R: Sistema respiratorio	9,89%	9,23%
S: Órganos de los sentidos	1,93%	1,59%
V: Varios	0,49%	0,53%
Total	100,0%	100,0%

*Clasificación ATC (Anatómica-Terapéutica-Química) actualizada periódicamente por el Centro de Metodología y Estadística de Utilización de medicamentos de la OMS.

Fuente: Consejería de Sanidad de la Junta de Castilla y León.

Los grupos terapéuticos que han supuesto mayor gasto en medicamentos en 2013 han sido los del **N: Sistema nervioso (26,18%)**, **C: Aparato cardiovascular (21,08%)** y **A: Aparato digestivo y metabolismo (14,80%)**.

4.- Aportación

Se entiende por **aportación** a la cuantía que abona el usuario al adquirir los medicamentos en la oficina de farmacia.

4.1. Aportación por mes

Tabla 14. Distribución mensual y acumulada del porcentaje de aportación y porcentaje de variación anual. Año 2013.

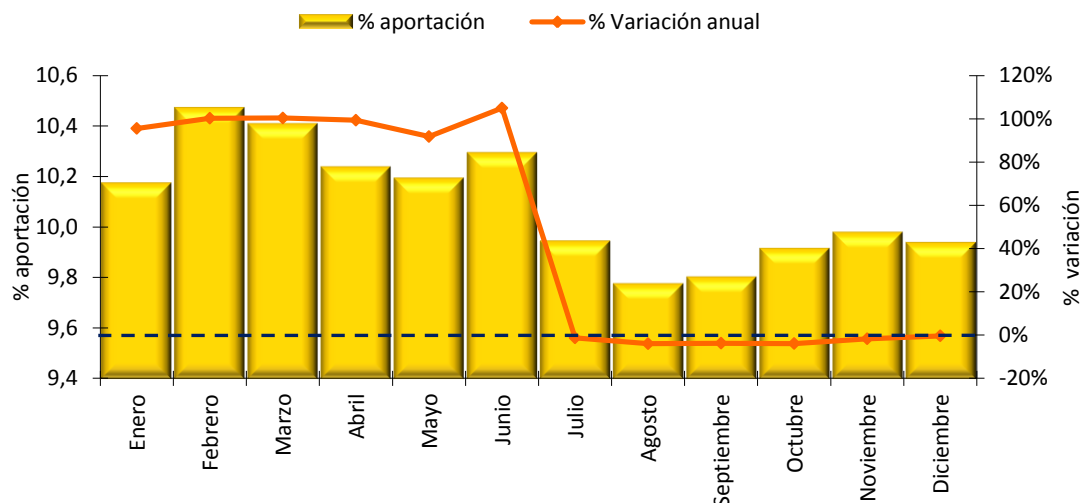
	% de aportación (mensual)		% de aportación (acumulado)	
	2013	% Variación anual	2013	% Variación anual
Enero	10,17%	95,57%	10,17%	95,57%
Febrero	10,47%	100,29%	10,32%	97,81%
Marzo	10,41%	100,38%	10,35%	98,67%
Abril	10,24%	99,37%	10,32%	98,78%
Mayo	10,19%	91,80%	10,29%	97,31%
Junio	10,29%	104,98%	10,29%	98,65%
Julio	9,95%	-1,32%	10,24%	78,71%
Agosto	9,78%	-4,01%	10,18%	63,07%
Septiembre	9,80%	-3,75%	10,14%	53,40%
Octubre	9,92%	-3,91%	10,12%	45,27%
Noviembre	9,98%	-1,72%	10,10%	39,69%
Diciembre	9,94%	-0,35%	10,09%	35,72%

Fuente: Consejería de Sanidad de la Junta de Castilla y León.

El porcentaje de aportación en todos los meses del año oscila en torno al 10% del precio de los medicamentos. La variación interanual en las aportaciones se ha incrementado en torno a un 100% en el primer semestre del año 2013.

La aprobación del *Real Decreto-Ley 16/2012, de 20 de abril*, modificó las condiciones de la prestación farmacéutica vigentes hasta el momento. De esta forma se creó un nuevo modelo de aportación farmacéutica, que establece nuevos tramos para la aportación del usuario. El nuevo modelo se está aplicando desde el 1 de julio de 2012, lo que se refleja en el gráfico siguiente.

Gráfico 12. Evolución mensual del porcentaje de aportación y variación anual. Año 2013.



Fuente: Consejería de Sanidad de la Junta de Castilla y León.

4.2. Aportación por provincia

Tabla 15. Porcentaje de aportación acumulado a diciembre y porcentaje de variación anual, por provincia. Año 2013.

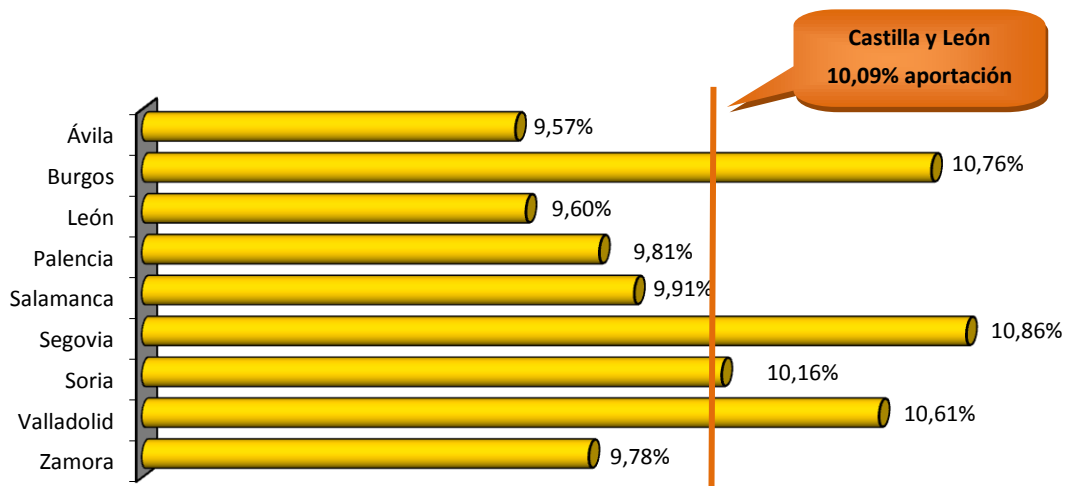
	% de aportación (acumulado a diciembre)	
	2013	% Variación anual
Ávila	9,57%	32,93%
Burgos	10,76%	33,94%
León	9,60%	37,81%
Palencia	9,81%	36,69%
Salamanca	9,91%	36,22%
Segovia	10,86%	33,69%
Soria	10,16%	37,77%
Valladolid	10,61%	33,47%
Zamora	9,78%	40,19%
Castilla y León	10,09%	35,72%

Fuente: Consejería de Sanidad de la Junta de Castilla y León.

El porcentaje de aportación, acumulado a diciembre de 2013, ha sido del 10,09% en Castilla y León. Por provincia, Burgos, Segovia, Soria y Valladolid han tenido un porcentaje de aportación superior al 10%.

La variación interanual en la Comunidad respecto al año 2012 ha sido del 35,72%. La provincia donde esta variación ha sido mayor es Zamora (40,19%).

Gráfico 13. Porcentaje de aportación acumulado a diciembre, por provincia. Año 2013.



Fuente: Consejería de Sanidad de la Junta de Castilla y León.

5.- Anexo

5.1.- Índice de tablas

Tabla 1. Distribución mensual y acumulada del número de recetas totales y porcentaje de variación anual. Año 2013.	4
Tabla 2. Distribución provincial del número de recetas totales, acumulado a diciembre y porcentaje de variación anual. Año 2013.	5
Tabla 3. Distribución mensual y acumulada del número de recetas totales por persona protegida al mes y porcentaje de variación anual. Año 2013.	6
Tabla 4. Distribución provincial del número de recetas totales por persona protegida, acumulado a diciembre y porcentaje de variación anual. Año 2013.	7
Tabla 5. Distribución porcentual de los envases de medicamentos prescritos, por grupo de edad y grupo terapéutico. Año 2013.	8
Tabla 6. Importe medio por envase consumido de medicamentos en cada grupo terapéutico, por sexo. Año 2013.	11
Tabla 7. Distribución mensual y acumulada del gasto farmacéutico total y porcentaje de variación anual. Año 2013.	12
Tabla 8. Distribución provincial del gasto farmacéutico total, acumulado a diciembre y porcentaje de variación anual. Año 2013.	13
Tabla 9. Distribución mensual y acumulada del gasto farmacéutico por persona protegida y porcentaje de variación anual. Año 2013.	14
Tabla 10. Distribución provincial del gasto farmacéutico por persona protegida y mes. Año 2013.	15
Tabla 11. Distribución mensual y acumulada del gasto farmacéutico medio por receta y porcentaje de variación anual. Año 2013.	16
Tabla 12. Distribución provincial del gasto farmacéutico medio por receta y porcentaje de variación anual. Año 2013.	17
Tabla 13. Distribución del gasto en medicamentos por grupo terapéutico. Años 2012-2013.	18
Tabla 14. Distribución mensual y acumulada del porcentaje de aportación y porcentaje de variación anual. Año 2013.	19
Tabla 15. Porcentaje de aportación acumulado a diciembre y porcentaje de variación anual, por provincia. Año 2013.	20

5.2.- Índice de gráficos

Gráfico 1. Evolución mensual del número de recetas totales y porcentaje de variación anual. Año 2013.	4
Gráfico 2. Porcentaje de variación anual del número de recetas totales, por provincia. Año 2013.	5
Gráfico 3. Evolución mensual del número de recetas totales por persona protegida y mes (ppm) y variación anual. Año 2013.	6
Gráfico 4. Número de recetas totales por persona protegida y mes (recetas/ppm) según provincia. Año 2013.	7
Gráfico 5. Distribución porcentual de los envases de medicamentos consumidos por tramos de edad y sexo, en cada grupo terapéutico. Año 2013 (continúa).	9
Gráfico 6. Evolución mensual del gasto farmacéutico total y variación anual. Año 2013.	13
Gráfico 7. Porcentaje de variación anual del gasto farmacéutico total, por provincia. Año 2013.	14
Gráfico 8. Evolución mensual del gasto farmacéutico por persona protegida y mes y variación anual. Año 2013.	15
Gráfico 9. Gasto farmacéutico por persona protegida y mes según provincia (€/ppm). Año 2013.	16
Gráfico 10. Evolución mensual del gasto farmacéutico medio por receta y variación anual. Año 2013.	17
Gráfico 11. Gasto farmacéutico medio por receta según provincia (€/receta). Año 2013.	18
Gráfico 12. Evolución mensual del porcentaje de aportación y variación anual. Año 2013.	19
Gráfico 13. Porcentaje de aportación acumulado a diciembre, por provincia. Año 2013.	20