

Explotación Estadística del Conjunto Mínimo Básico de Datos Hospitalarios

Castilla y León 2020



Plan Estadístico de Castilla y León 2018-2021

(Decreto 6/2018, de 28 de marzo, por el que se aprueba el Plan Estadístico de Castilla y León 2018-2021)

Operación estadística nº 11016

Índice

	<i>Página</i>
Presentación.....	3
1.- ¿Quién ingresa en los hospitales de Castilla y León?	4
1.1.- Perfil de los pacientes.....	4
1.2.- Evolución temporal.....	6
2.- ¿Por qué ingresan los pacientes?	7
2.1.- Diagnóstico principal	7
2.2.- Grupo Relacionado por el Diagnóstico (GRD)	10
3.- ¿Cómo ingresan los pacientes?	17
3.1.- Circunstancias del contacto.....	17
4.- Destino tras el alta	26
4.1.- Altas por tipo	26
4.2.- Altas por Servicio	27
5.- Mortalidad.....	29
6.- Anexos.....	32
6.1.- Índice de tablas.....	32
6.2.- Índice de gráficos.....	33

Presentación

El Conjunto Mínimo Básico de Datos Hospitalarios (CMBDH) es un sistema de información para el conocimiento de la morbilidad hospitalaria, que surge de la necesidad de disponer de una fuente de datos uniforme y suficiente para analizar tanto los procesos atendidos en el área de hospitalización como la asistencia ambulatoria especializada.

El Registro del Conjunto Mínimo de Datos al Alta Hospitalaria y de Procedimientos Ambulatorios Especializados de Castilla y León, se regula en el *Decreto 28/2007, de 15 de marzo*, teniendo en cuenta las consideraciones de la Comisión de definición del CMBD creada por *Orden SAN/800/2004, de 25 de mayo*. En este decreto se recogen las variables del CMBD del Sistema Nacional de Salud y se incluyen nuevas variables que en su conjunto forman los datos demográficos, administrativos y clínicos que constituyen el Registro del Conjunto Mínimo de Datos al Alta Hospitalaria al que se le añade el de Procedimientos Ambulatorios Especializados, con el objetivo de adecuar dicho registro a la realidad asistencial de nuestra Comunidad, dada la expansión de procedimientos quirúrgicos y diagnósticos que en la actualidad no requieren ingreso hospitalario.

El 21 de marzo de 2013 el Consejo Interterritorial del Sistema Nacional de Salud aprobó la utilización de la Clasificación Internacional de Enfermedades 10ª revisión (CIE10), en sustitución de la CIE9, la cual venía utilizándose desde su aprobación en 1987, estableciendo como plazo de inicio enero de 2016.

El *Real Decreto 69/2015, de 6 de febrero*, define un nuevo concepto de CMBD denominado Registro de Actividad de Atención Sanitaria Especializada (RAE-CMBD) el cual amplía considerablemente las variables administrativas y obliga a la codificación con CIE10 de las variables clínicas.

Con fecha 16 de mayo de 2019 tuvo lugar una reunión de la Comisión de Análisis y Seguimiento del CMBD (regulada por el *Decreto 28/2007, de 15 de marzo*), en la que se aprobó por unanimidad el Manual de Procedimiento del CMBD (adaptación al RAE-CMBD) y su publicación en el Portal de Salud de Castilla y León.

La *Explotación Estadística del Conjunto Mínimo Básico de Datos Hospitalarios* es una de las operaciones incluidas en el Plan Estadístico de Castilla y León 2018-2021 (aprobado mediante *Decreto 6/2018, de 28 de marzo*).

El objetivo fundamental del informe es describir el perfil de los pacientes que ingresan en los hospitales públicos de Castilla y León, según diagnóstico principal y GRD, tipo de ingreso y circunstancias al alta, todo ello desagregado por sexo.

Para más información consultar el Portal de Salud de Castilla y León:

<https://www.saludcastillayleon.es/transparencia/es/transparencia/sanidad-cifras/informes-estadisticos/ordenacion-tematica/morbilidad-mortalidad/explotacion-estadistica-conjunto-minimo-basico-datos-hospit>

1.- ¿Quién ingresa en los hospitales de Castilla y León?

A lo largo de 2020 se han producido 209.373 altas hospitalarias en los Complejos Asistenciales y Hospitales de SACyL, lo que supone un 14,4% menos que el año anterior.

1.1.- Perfil de los pacientes

El 51,1% de los pacientes dados de alta fueron hombres y el 48,9% mujeres.

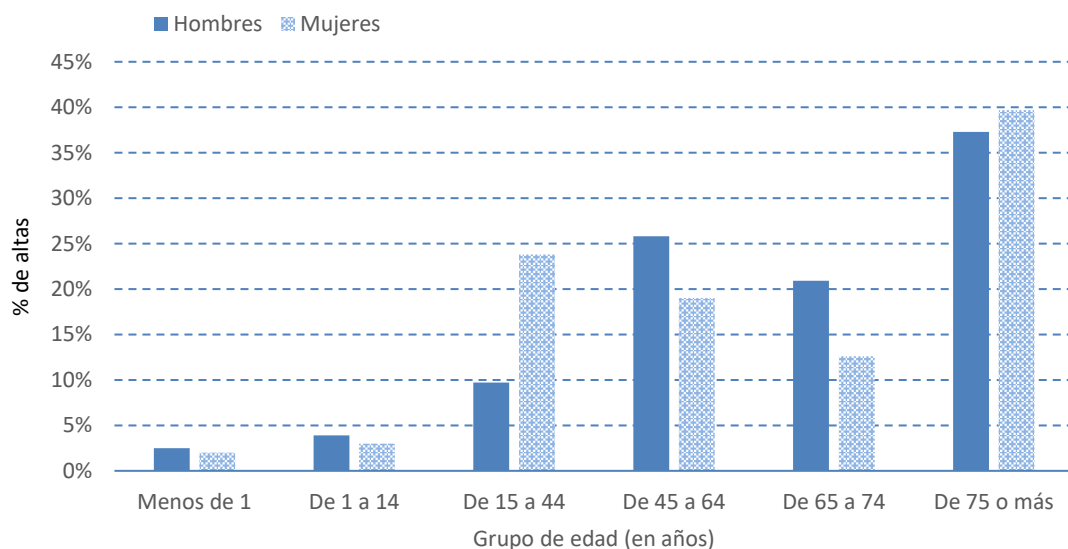
Tabla 1. Número de altas en los hospitales de SACyL por grupo de edad y sexo. Año 2020

Grupo de edad (años)	Hombres		Mujeres		Total	
	Nº altas	%	Nº altas	%	Nº altas	%
Menos de 1	2.641	2,5%	2.069	2,0%	4.713	2,3%
De 1 a 14	4.184	3,9%	3.059	3,0%	7.243	3,5%
De 15 a 44	10.361	9,7%	24.361	23,8%	34.722	16,6%
De 45 a 64	27.530	25,8%	19.458	19,0%	46.988	22,4%
De 65 a 74	22.347	20,9%	12.871	12,6%	35.218	16,8%
De 75 o más	39.823	37,3%	40.666	39,7%	80.489	38,4%
Total	106.886	100%	102.484	100%	209.373	100%

Nota: La suma por sexo puede no coincidir con el total por existir datos de los que no consta el género o estar mal codificado.
Fuente: Consejería de Sanidad de la Junta de Castilla y León.

El número de altas por grupo de edad es mayor en hombres que en mujeres, salvo en el grupo de 15 a 44 años (por estar relacionado con la edad fértil de la mujer), y en el grupo de 75 o más años.

Gráfico 1. Distribución porcentual del número de altas en los hospitales de SACyL por grupo de edad y sexo. Año 2020



Fuente: Consejería de Sanidad de la Junta de Castilla y León.

El número de altas es de 90,6 por cada 1.000 tarjetas sanitarias individuales (TSI), (94,3 en hombres y 87,0 en mujeres).

Tabla 2. Número de altas y tasa bruta de hospitalización en los hospitales de SACyL por provincia. Año 2020

	Nº altas	%	Tasa bruta de hospitalización*
Ávila	12.499	6,0	84,0
Burgos	31.453	15,0	90,3
León	40.981	19,6	95,0
Palencia	15.129	7,2	99,2
Salamanca	27.078	12,9	84,6
Segovia	10.837	5,2	74,3
Soria	7.589	3,6	86,8
Valladolid	48.220	23,0	92,8
Zamora	15.587	7,4	99,2
Castilla y León	209.373	100	90,6

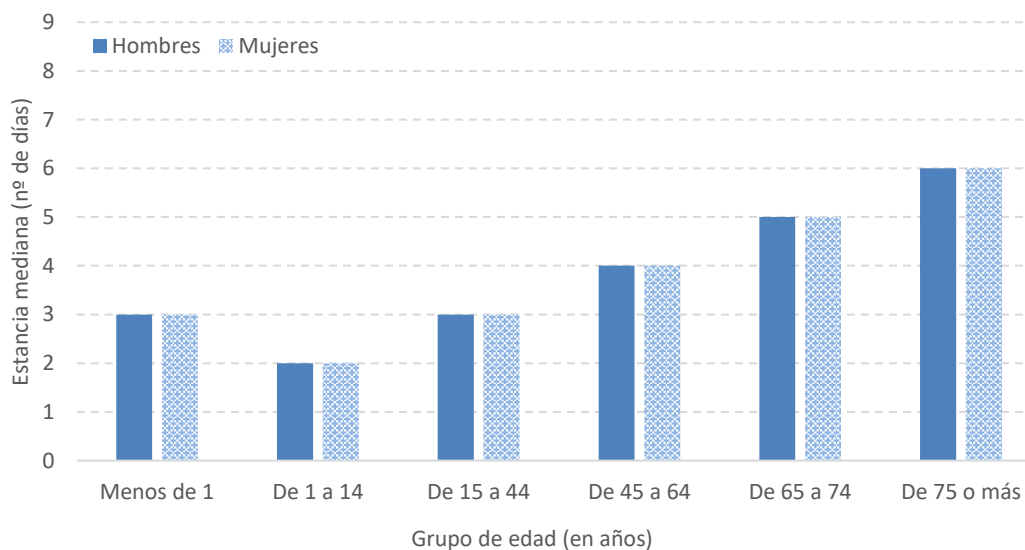
*Nº de altas por 1.000 TSI (datos a diciembre de 2020).

Fuente: Consejería de Sanidad de la Junta de Castilla y León.

La estancia media¹ en 2020 fue de 7,1 días ($\pm 9,7$); 7,5 días ($\pm 10,5$) para hombres y 6,6 días ($\pm 8,9$) para mujeres. La mediana fue de 4 días (rango intercuartílico 7 días), siendo 5 días en hombres y 4 días en mujeres.

Por grupo de edad, se observa que a partir del primer año, a medida que aumenta la edad de los pacientes, también aumenta su estancia en el hospital, tanto para hombres como para mujeres. Por otro lado, el 50% de los bebés menores de 1 año están ingresados menos de 3 días. El grupo de edad de 1 a 14 años es el que menos tiempo permanece ingresado (el 50% menos de 2 días).

Gráfico 2. Estancia mediana (en días) en los hospitales de SACyL por grupo de edad y sexo. Año 2020



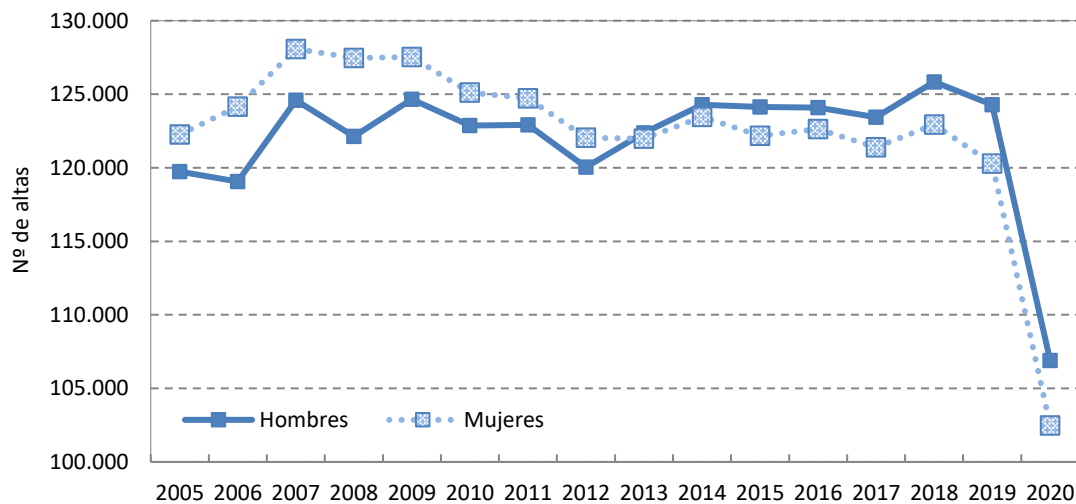
Fuente: Consejería de Sanidad de la Junta de Castilla y León.

¹ Por cuestiones metodológicas, no han sido consideradas en el análisis las estancias que superen los 365 días.

1.2.- Evolución temporal

Se observa un aumento en el número de altas hasta 2007, donde comienza un descenso paulatino hasta 2012. Desde entonces el número de altas de hombres es superior al de mujeres. En años anteriores ocurría lo contrario. El descenso en el número de altas que se ha producido en el año 2020 es debido principalmente a la pandemia provocada por el Covid – 19.

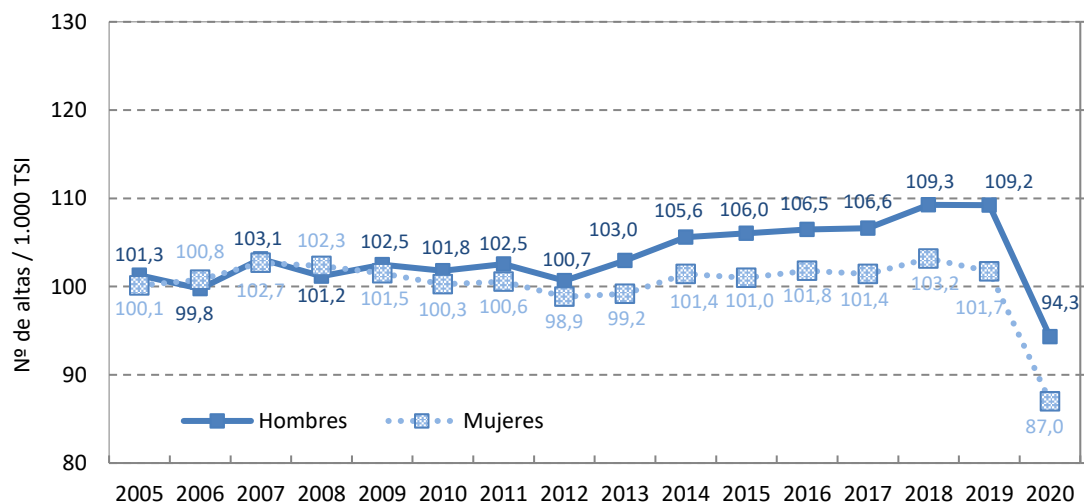
Gráfico 3. Evolución del número de altas en los hospitales de SACyL por sexo. Años 2005- 2020



Fuente: Consejería de Sanidad de la Junta de Castilla y León.

Relativizando respecto al número de TSI, las mayores diferencias entre hombres y mujeres se observan desde el año 2013, existiendo en 2020 una diferencia de más de siete puntos.

Gráfico 4. Evolución del número de altas por 1.000 TSI en los hospitales de SACyL según sexo. Años 2005- 2020



Fuente: Consejería de Sanidad de la Junta de Castilla y León.

2.- ¿Por qué ingresan los pacientes?

La información clave para dar respuesta a por qué ingresan los pacientes la recoge el **diagnóstico principal** (afección que, después del estudio necesario, se establece como la causa del contacto en el centro hospitalario), codificado según la Clasificación Internacional de Enfermedades, 10ª revisión Modificación Clínica, Edición española (CIE-10-ES).

Por otro lado, también se recogen datos de los **diagnósticos secundarios** (diagnósticos y otros factores que influyen en el estado de salud, que coexisten con el diagnóstico principal en el momento del contacto o se desarrollan a lo largo de la asistencia sanitaria), de los procedimientos diagnósticos y terapéuticos, causas externas de enfermedad y la morfología de las neoplasias.

2.1.- Diagnóstico principal

Las *Enfermedades del aparato respiratorio* (14,2% del total) junto con las *Enfermedades del aparato circulatorio* (13,7%) y las *Enfermedades del aparato digestivo* (12,4%) son las principales causas de ingreso en los hospitales públicos de Castilla y León.

Tabla 3. Número de altas en los hospitales de SACyL por Capítulo de la CIE y sexo. Año 2020

Capítulo CIE-10-ES ⁽¹⁾	Hombres		Mujeres		Total	
	Nº altas	%	Nº altas	%	Nº altas	%
01 - Ciertas enfermedades infecciosas y parasitarias (A00-B99)	3.209	3,0%	2.597	2,5%	5.806	2,8%
02 - Neoplasias (C00-D49)	12.264	11,5%	10.016	9,8%	22.280	10,6%
03 - Enfermedades de la sangre y órganos hematopoyéticos y ciertos trastornos que afectan al mecanismo inmunológico (D50-D89)	1.017	1,0%	867	0,8%	1.884	0,9%
04 - Enfermedades endocrinas, nutricionales y metabólicas (E00-E89)	1.739	1,6%	1.897	1,9%	3.636	1,7%
05 - Trastornos mentales y de comportamiento (F01-F99)	2.237	2,1%	2.197	2,1%	4.434	2,1%
06 - Enfermedades del sistema nervioso (G00-G99)	2.134	2,0%	2.043	2,0%	4.177	2,0%
07 - Enfermedades del ojo y sus anexos (H00-H59)	473	0,4%	476	0,5%	949	0,5%
08 - Enfermedades del oído y de la apófisis mastoides (H60-H95)	446	0,4%	453	0,4%	899	0,4%
09 - Enfermedades del aparato circulatorio (I00-I99)	16.312	15,3%	12.298	12,0%	28.610	13,7%
10 - Enfermedades del aparato respiratorio (J00-J99)	17.432	16,3%	12.378	12,1%	29.811	14,2%
11 - Enfermedades del aparato digestivo (K00-K95)	15.086	14,1%	10.950	10,7%	26.036	12,4%
12 - Enfermedades de la piel y del tejido subcutáneo (L00-L99)	928	0,9%	820	0,8%	1.748	0,8%
13 - Enfermedades del aparato musculoesquelético y del tejido conectivo (M00-M99)	3.756	3,5%	4.166	4,1%	7.922	3,8%
14 - Enfermedades del aparato genitourinario (N00-N99)	6.946	6,5%	5.932	5,8%	12.878	6,2%
15 - Embarazo, parto y puerperio (O00-O9a)	-	-	14.475	14,1%	14.475	6,9%
16 - Ciertas afecciones originadas en el período perinatal (P00-P96)	1.513	1,4%	1.231	1,2%	2.746	1,3%
17 - Malformaciones congénitas, deformidades y anomalías cromosómicas (Q00-Q99)	552	0,5%	382	0,4%	934	0,4%
18 - Síntomas, signos y resultados anormales de pruebas complementarias, no clasificados bajo otro concepto (R00-R99)	3.680	3,4%	2.679	2,6%	6.359	3,0%
19 - Lesiones traumáticas, envenenamientos y otras consecuencias de causas externas (S00-T88)	8.697	8,1%	9.293	9,1%	17.990	8,6%
20 - Causas externas de morbilidad (V00-Y99)	0	0,0%	0	0,0%	0	0,0%
21 - Factores que influyen en el estado de salud y contacto con los servicios sanitarios (Z00-Z99)	2.334	2,2%	2.530	2,5%	4.864	2,3%
22 - Códigos para propósitos especiales (U00-U85) ⁽²⁾	5.386	5,0%	4.192	4,1%	9.578	4,6%
En blanco o mal codificadas	745	0,7%	612	0,6%	1.357	0,6%
Total	106.886	100%	102.484	100%	209.373	100%

Nota: La suma por sexo puede no coincidir con el total por existir datos de los que no consta el género o estar mal codificado.

■ Porcentajes más elevados en cada sexo y total.

(1) Capítulos CIE 10ª revisión Modificación Clínica Edición española (CIE-10-ES).

(2) Hace referencia exclusivamente a la enfermedad provocada por el Covid-19.

Fuente: Consejería de Sanidad de la Junta de Castilla y León.

Desde que se implantó la CIE-10-ES, el porcentaje de altas en blanco o mal codificadas ha disminuido, desde el 23,9% en 2016 al 0,6% en 2020.

Por sexo, la principal causa de ingreso para las **mujeres** es por *Embarazo, Parto y Puerperio* (con un 14,1% del total), seguida de las *Enfermedades del aparato respiratorio* (12,1%) y las *Enfermedades del aparato circulatorio* (12,0%).

Para los **hombres**, el patrón es similar al del total, primero las *Enfermedades del aparato respiratorio* (16,3%), seguidas de las *Enfermedades del aparato circulatorio* (15,3%) y las *Enfermedades del aparato digestivo* (14,1%).

La edad de los pacientes dados de alta presenta una gran variabilidad. La mediana es de 68,3 años, mayor en hombres (69,1 años) que en mujeres (67,0 años). El grupo de *Ciertas enfermedades infecciosas y parasitarias* son las que ingresan con edades medianas más avanzadas, con 78,7 años, seguido de las *Enfermedades del aparato circulatorio*, con 78,3 años y las de *Propósitos especiales (Covid-19)*, con 75,4 años.

Tabla 4. Edad de los pacientes dados de alta en los hospitales de SACyL por Capítulo de la CIE y sexo. Año 2020

Capítulo CIE-10-ES ⁽¹⁾	Hombres		Mujeres		Total	
	Mediana	RI	Mediana	RI	Mediana	RI
01 - Ciertas enfermedades infecciosas y parasitarias (A00-B99)	75,3	27,5	82,5	23,9	78,7	26,2
02 - Neoplasias (C00-D49)	70,1	16,1	64,6	24,4	68,2	19,7
03 - Enfermedades de la sangre y órganos hematopoyéticos y ciertos trastornos que afectan al mecanismo inmunológico (D50-D89)	73,6	21,4	76,7	27,7	74,9	24,5
04 - Enfermedades endocrinas, nutricionales y metabólicas (E00-E89)	68,2	26,9	75,0	34,6	71,1	31,4
05 - Trastornos mentales y de comportamiento (F01-F99)	47,9	25,7	51,0	27,2	49,4	26,6
06 - Enfermedades del sistema nervioso (G00-G99)	63,8	29,2	63,6	35,4	63,7	32,4
07 - Enfermedades del ojo y sus anexos (H00-H59)	62,6	25,2	65,6	27,7	63,7	26,0
08 - Enfermedades del oído y de la apófisis mastoides (H60-H95)	48,8	51,9	54,3	41,6	51,1	48,5
09 - Enfermedades del aparato circulatorio (I00-I99)	74,9	20,2	83,1	16,1	78,3	19,5
10 - Enfermedades del aparato respiratorio (J00-J99)	73,4	26,8	77,6	31,0	74,9	28,6
11 - Enfermedades del aparato digestivo (K00-K95)	66,0	26,1	70,1	32,6	67,4	28,9
12 - Enfermedades de la piel y del tejido subcutáneo (L00-L99)	60,4	43,8	73,6	38,5	65,4	42,3
13 - Enfermedades del aparato musculoesquelético y del tejido conectivo (M00-M99)	62,6	23,2	66,3	22,7	64,5	22,9
14 - Enfermedades del aparato genitourinario (N00-N99)	70,6	23,0	69,8	36,7	70,4	29,2
15 - Embarazo, parto y puerperio (O00-O9a)	.	.	34,1	7,4	34,1	7,4
16 - Ciertas afecciones originadas en el período perinatal (P00-P96)	0,0	0,0	0,0	0,0	0,0	0,0
17 - Malformaciones congénitas, deformidades y anomalías cromosómicas (Q00-Q99)	5,3	28,1	10,3	44,8	6,9	37,9
18 - Síntomas, signos y resultados anormales de pruebas complementarias, no clasificados bajo otro concepto (R00-R99)	69,7	28,9	68,9	38,7	69,5	32,7
19 - Lesiones traumáticas, envenenamientos y otras consecuencias de causas externas (S00-T88)	62,1	35,8	78,3	27,5	70,7	34,0
20 - Causas externas de morbilidad (V00-Y99)	-	-	-	-	-	-
21 - Factores que influyen en el estado de salud y contacto con los servicios sanitarios (Z00-Z99)	61,0	35,5	46,6	34,0	55,1	36,5
22 - Códigos para propósitos especiales (U00-U85) ⁽²⁾	72,5	24,6	79,5	25,0	75,4	25,4
En blanco o mal codificadas	68,7	22,7	67,4	32,6	67,8	26,6
Total	69,1	25,9	67,0	43,4	68,3	33,8

Edades más elevadas en cada sexo y total.

(1) Capítulos CIE 10ª revisión Modificación Clínica Edición española (CIE-10-ES).

(2) Hace referencia exclusivamente a la enfermedad provocada por el Covid-19.

RI: Rango intercuartilico.

Fuente: Consejería de Sanidad de la Junta de Castilla y León.

Se observa que para niños **menores de 1 año** el principal motivo de ingreso son *Ciertas afecciones originadas en el período perinatal* (58,1%). Para el grupo de **1 a 14 años**, son las *Enfermedades del aparato respiratorio* (22,3%). En el grupo de **15 a 44 años** el motivo mayoritario de ingreso es el *Embarazo, parto y puerperio* (41,3%). Para el grupo de **45 a 64 años**, el principal motivo de ingreso son las *Neoplasias* (15,6%) seguidas de las *Enfermedades del aparato digestivo* (15,5%). El siguiente grupo, de **65 a 74 años**, el principal motivo de ingreso son las *Neoplasias* (16,9%) seguidas de las *Enfermedades del aparato circulatorio* (15,9%). Para el **grupo de mayor edad**, son más frecuentes las *Enfermedades del aparato circulatorio* (20,9%) seguidas de las *Enfermedades del aparato respiratorio* (18,5%).

Tabla 5. Distribución porcentual de las altas en los hospitales de SACyL por Capítulo de la CIE y grupo de edad. Año 2020

Capítulo CIE-10-ES ⁽¹⁾	Grupo de edad (años)					
	Menos de 1 año	De 1 a 14 años	De 15 a 44 años	De 45 a 64 años	De 65 a 74 años	De 75 o más años
01 - Ciertas enfermedades infecciosas y parasitarias (A00-B99)	1,4%	3,8%	1,3%	1,9%	2,3%	4,1%
02 - Neoplasias (C00-D49)	0,1%	2,9%	5,0%	15,6%	16,9%	8,8%
03 - Enfermedades de la sangre y órganos hematopoyéticos y ciertos trastornos que afectan al mecanismo inmunológico (D50-D89)	0,6%	1,3%	0,4%	0,8%	1,0%	1,2%
04 - Enfermedades endocrinas, nutricionales y metabólicas (E00-E89)	0,6%	2,9%	1,1%	1,8%	1,6%	2,0%
05 - Trastornos mentales y de comportamiento (F01-F99)	0,0%	1,7%	4,9%	3,5%	1,2%	0,7%
06 - Enfermedades del sistema nervioso (G00-G99)	0,6%	4,3%	2,0%	2,4%	2,1%	1,6%
07 - Enfermedades del ojo y sus anexos (H00-H59)	0,2%	1,0%	0,3%	0,6%	0,6%	0,3%
08 - Enfermedades del oído y de la apófisis mastoides (H60-H95)	0,5%	2,6%	0,4%	0,6%	0,4%	0,1%
09 - Enfermedades del aparato circulatorio (I00-I99)	0,1%	1,4%	2,5%	11,1%	15,9%	20,9%
10 - Enfermedades del aparato respiratorio (J00-J99)	10,8%	22,3%	7,3%	11,9%	13,3%	18,5%
11 - Enfermedades del aparato digestivo (K00-K95)	2,6%	14,7%	10,1%	15,5%	13,6%	11,5%
12 - Enfermedades de la piel y del tejido subcutáneo (L00-L99)	0,4%	1,8%	0,9%	0,8%	0,6%	0,8%
13 - Enfermedades del aparato musculoesquelético y del tejido conectivo (M00-M99)	0,2%	2,7%	3,2%	5,9%	5,4%	2,4%
14 - Enfermedades del aparato genitourinario (N00-N99)	3,4%	4,3%	4,5%	6,7%	7,0%	6,5%
15 - Embarazo, parto y puerperio (O00-O9a)	0,0%	0,1%	41,3%	0,3%	0,0%	0,0%
16 - Ciertas afecciones originadas en el período perinatal (P00-P96)	58,1%	0,1%	0,0%	0,0%	0,0%	0,0%
17 - Malformaciones congénitas, deformidades y anomalías cromosómicas (Q00-Q99)	4,9%	5,0%	0,4%	0,3%	0,2%	0,0%
18 - Síntomas, signos y resultados anormales de pruebas complementarias, no clasificados bajo otro concepto (R00-R99)	3,9%	8,5%	1,7%	2,9%	3,1%	3,1%
19 - Lesiones traumáticas, envenenamientos y otras consecuencias de causas externas (S00-T88)	1,7%	13,3%	7,1%	8,6%	7,2%	9,8%
20 - Causas externas de morbilidad (V00-Y99)	0,0%	0,0%	0,0%	0,0%	0,0%	0,0%
21 - Factores que influyen en el estado de salud y contacto con los servicios sanitarios (Z00-Z99)	9,5%	4,6%	3,1%	2,8%	2,2%	1,1%
22 - Códigos para propósitos especiales (U00-U85) ⁽²⁾	0,3%	0,4%	1,8%	5,1%	4,7%	6,1%
En blanco o mal codificadas	0,2%	0,3%	0,5%	0,8%	0,8%	0,6%
Total	100%	100%	100%	100%	100%	100%

Porcentajes más elevados en cada grupo de edad.

(1) Capítulos CIE 10ª revisión Modificación Clínica Edición española (CIE-10-ES).

(2) Hace referencia exclusivamente a la enfermedad provocada por el Covid-19.

Fuente: Consejería de Sanidad de la Junta de Castilla y León.

2.2.- Grupo Relacionado por el Diagnóstico (GRD)

Los Grupos Relacionados por el Diagnóstico (GRD) constituyen un sistema de clasificación internacional de pacientes hospitalarios que los agrupa de forma homogénea en grupos clínicamente similares siguiendo criterios tanto clínicos como de consumo de recursos.

La evolución de la herramienta de clasificación GRD, históricamente utilizada, nos permite en su nueva versión APR-GRD (*All Patient Refined - DRG*) realizar una distribución por niveles de gravedad en función de las complicaciones o comorbilidades asociadas. Incluyendo la agrupación habitual de procesos médicos, quirúrgicos o no aplicable.

A lo largo del año 2020, el GRD más frecuente es '*Infecciones e inflamaciones pulmonares mayores*', con 10.930 altas, lo que supone el 5,2% del total de altas.

Diferenciando por sexo, los GRD más frecuentes en hombres son '*Infecciones e inflamaciones pulmonares mayores*', con 6.083 altas (5,7%), '*Otra neumonía*', con 6.046 altas (5,7%), '*Insuficiencia cardíaca*', con 3.670 altas (3,4%) y '*Enfermedad pulmonar obstructiva crónica*', con 3.240 altas (3,0%).

Los GRD más frecuentes en mujeres son '*Parto*', con 9.010 altas (8,8%), '*Infecciones e inflamaciones pulmonares mayores*', con 4.847 altas (4,7%) y '*Otra neumonía*', con 4.641 altas (4,5%).

Tabla 6. Relación de los 15 GRD más frecuentes en los hospitales de SACyL, por sexo. Año 2020

GRD	Hombres		Mujeres		Total	
	Nº altas	%	Nº altas	%	Nº altas	%
Infecciones e inflamaciones pulmonares mayores	6.083	5,7%	4.847	4,7%	10.930	5,2%
Otra neumonía	6.046	5,7%	4.641	4,5%	10.687	5,1%
Parto	-	-	9.010	8,8%	9.010	4,3%
Insuficiencia cardíaca	3.670	3,4%	4.153	4,1%	7.823	3,7%
Otros diagnósticos menores, signos y síntomas de aparato respiratorio	2.526	2,4%	2.483	2,4%	5.009	2,4%
infecciones de riñón y tracto urinario	1.867	1,7%	2.329	2,3%	4.196	2,0%
Enfermedad pulmonar obstructiva crónica	3.240	3,0%	775	0,8%	4.015	1,9%
Septicemia e infecciones diseminadas	1.898	1,8%	1.569	1,5%	3.467	1,7%
Trastornos del tracto y vesícula biliar	1.760	1,6%	1.549	1,5%	3.309	1,6%
ACVA y oclusiones precerebrales con infarto	1.713	1,6%	1.428	1,4%	3.141	1,5%
Cesárea	-	-	2.870	2,8%	2.870	1,4%
Sustitución articulación cadera	1.155	1,1%	1.673	1,6%	2.828	1,4%
Procedimientos sobre hernia inguinal, femoral y umbilical	2.319	2,2%	454	0,4%	2.773	1,3%
Reparación de fractura de cadera y fémur	656	0,6%	1.874	1,8%	2.530	1,2%
Otros diagnósticos del aparato digestivo	1.401	1,3%	1.021	1,0%	2.422	1,2%
Resto de procesos	72.552	67,9%	61.808	60,4%	134.363	64,1%
Total	106.886	100%	102.484	100%	209.373	100%

Porcentajes más elevados en cada sexo y total.

Nota: La suma por sexo puede no coincidir con el total por existir datos de los que no consta el género o estar mal codificado.

Fuente: Consejería de Sanidad de la Junta de Castilla y León.

El GRD más frecuente, 'Infecciones e inflamaciones pulmonares mayores', tiene una estancia mediana de 8,0 días. Le sigue por frecuencia 'Otra neumonía', con 7,0 días de estancia mediana.

De entre los 15 GRD más frecuentes, también generan 8 días de estancia mediana la 'Septicemia e infecciones diseminadas' y la 'Reparación de fractura de cadera y fémur'. Ésta última GRD es la que tiene los pacientes de mayor edad mediana, con 87,2 años.

Por otro lado, los pacientes de menor edad mediana entre los GRD de mayor frecuencia, son los relacionados con el Parto (33,8 años) y Cesárea (35,1 años).

Tabla 7. Estancia mediana (en días) y edad mediana (en años) de los 15 GRD más frecuentes en los hospitales de SACyL. Año 2020

15 GRD más frecuentes	Nº altas	Estancia		Edad	
		Mediana	RI	Mediana	RI
Infecciones e inflamaciones pulmonares mayores	10.930	8,0	7,0	77,7	25,0
Otra neumonía	10.687	7,0	7,0	77,1	24,8
Parto	9.010	3,0	1,0	33,8	7,4
Insuficiencia cardíaca	7.823	6,0	6,0	86,0	11,1
Otros diagnósticos menores, signos y síntomas de aparato respiratorio	5.009	6,0	6,0	82,1	21,3
Infecciones de riñón y tracto urinario	4.196	6,0	5,0	82,7	20,4
Enfermedad pulmonar obstructiva crónica	4.015	7,0	6,0	77,9	16,2
Septicemia e infecciones diseminadas	3.467	8,0	8,0	83,9	16,6
Trastornos del tracto y vesícula biliar	3.309	6,0	6,0	78,2	21,7
ACVA y oclusiones precerebrales con infarto	3.141	5,0	6,0	79,5	16,7
Cesárea	2.870	4,0	1,0	35,1	7,3
Sustitución articulación cadera	2.828	7,0	5,0	79,7	19,7
Procedimientos sobre hernia inguinal, femoral y umbilical	2.773	1,0	1,0	65,8	21,4
Reparación de fractura de cadera y fémur	2.530	8,0	5,0	87,2	10,2
Otros diagnósticos del aparato digestivo	2.422	3,0	5,0	69,0	32,1
Resto de procesos	134.363	4,0	6,0	64,9	30,9
Total	209.373	4,0	7,0	68,3	33,8

Mayor estancia y edad medianas.

RI: Rango intercuartílico.

Fuente: Consejería de Sanidad de la Junta de Castilla y León.

Los niveles de gravedad en los que son clasificadas las altas hospitalarias por los APR-GRD son cuatro: menor, moderado, mayor y extremo.

En los hospitales de SACyL la mayoría de las altas han sido clasificadas como de gravedad 'Menor' en procesos Quirúrgicos (tanto en hombres como en mujeres); y de gravedad 'Moderada' en los procesos 'Médicos' (tanto en hombres como en mujeres).

Tabla 8. Distribución de las altas hospitalarias en los hospitales de SACyL, según tipo de proceso y nivel de gravedad asignado, por sexo. Año 2020

Nivel de gravedad	Hombre				Mujer				Total			
	Médico		Quirúrgico		Médico		Quirúrgico		Médico		Quirúrgico	
	Nº altas	%	Nº altas	%	Nº altas	%	Nº altas	%	Nº altas	%	Nº altas	%
Menor	20.223	27,2%	18.820	59,0%	24.422	34,7%	20.744	65,8%	44.647	30,9%	39.564	62,4%
Moderada	28.608	38,5%	9.068	28,4%	26.000	37,0%	8.127	25,8%	54.609	37,8%	17.195	27,1%
Mayor	22.022	29,7%	2.850	8,9%	17.597	25,0%	2.034	6,5%	39.619	27,4%	4.884	7,7%
Extrema	3.363	4,5%	1.181	3,7%	2.315	3,3%	624	2,0%	5.678	3,9%	1.805	2,8%
Total	74.216	100%	31.919	100%	70.334	100%	31.529	100%	144.553	100%	63.448	100%

Nivel de gravedad mayoritario en cada tipo de proceso y sexo.

Nota: La suma por sexo, tipo de proceso o nivel de gravedad no coincide con el total de altas por existir altas sin clasificar en estas variables.

Fuente: Consejería de Sanidad de la Junta de Castilla y León.

La estancia mediana en el hospital aumenta con el nivel de gravedad del paciente, con una diferencia entre el nivel 'Menor' y el nivel 'Extremo' de 8 días en los procesos médicos y de 21 días en los procesos quirúrgicos.

La edad mediana de los pacientes ingresados en los hospitales también aumenta con el nivel de gravedad, siendo de 80,0 años en los procesos médicos con gravedad 'Mayor' y de 72,1 años en los procesos quirúrgicos de gravedad 'Mayor'.

Tabla 9. Estancia mediana (en días) y edad mediana (en años) de los pacientes dado de alta en los hospitales de SACyL, según tipo de proceso y nivel de gravedad asignado, por sexo. Año 2020

Nivel de gravedad	Hombre				Mujer				Total			
	Médico		Quirúrgico		Médico		Quirúrgico		Médico		Quirúrgico	
	Estancia Mediana	Edad Mediana	Estancia Mediana	Edad Mediana	Estancia Mediana	Edad Mediana	Estancia Mediana	Edad Mediana	Estancia Mediana	Edad Mediana	Estancia Mediana	Edad Mediana
Menor	3,0	58,3	2,0	60,6	3,0	42,5	3,0	56,5	3,0	51,9	2,0	58,7
Moderada	5,0	72,7	5,0	70,6	5,0	75,6	5,0	66,9	5,0	73,8	5,0	69,5
Mayor	8,0	77,4	11,0	71,6	7,0	83,6	10,0	73,0	8,0	80,0	11,0	72,1
Extrema	11,0	76,8	25,0	70,7	10,0	83,3	18,0	75,1	11,0	79,1	23,0	72,0
Total	6,0	71,3	3,0	65,2	5,0	71,2	3,0	60,6	5,0	71,3	3,0	63,3

Mayor estancia y edad medianas en cada tipo de proceso, por sexo.

Fuente: Consejería de Sanidad de la Junta de Castilla y León.

Tabla 10. Procesos médicos más frecuentes en mujeres en los hospitales de SACyL, según nivel de gravedad asignado. Año 2020

15 GRD más frecuentes Procesos médicos mujeres	Nº altas					Estancia mediana				Edad mediana			
	Menor	Moderada	Mayor	Extrema	%	Menor	Moderada	Mayor	Extrema	Menor	Moderada	Mayor	Extrema
Parto	6.116	2.462	430	2	12,8%	2,0	3,0	3,0	10,5	33,6	34,1	33,9	41,1
Infecciones e inflamaciones pulmonares mayores	54	2.020	2.446	327	6,9%	7,0	6,5	9,0	10,0	77,2	74,9	84,9	86,2
Otra neumonía	1.155	1.142	2.089	255	6,6%	6,0	7,0	8,0	11,0	63,2	82,3	84,9	84,6
Insuficiencia cardíaca	423	1.480	2.059	191	5,9%	5,0	6,0	7,0	9,0	87,8	86,5	87,8	86,8
Otros diagnósticos menores, signos y síntomas de aparato respiratorio	638	1.270	563	12	3,5%	4,0	6,0	8,0	11,5	70,0	86,2	86,0	89,7
Infecciones de riñón y tracto urinario	470	1.016	745	98	3,3%	4,0	6,0	8,0	9,5	50,7	85,2	87,0	88,3
Septicemia e infecciones diseminadas	39	419	836	275	2,2%	6,0	7,0	8,5	8,0	77,3	86,2	86,6	86,0
Trastornos del tracto y vesícula biliar	606	684	224	35	2,2%	5,0	7,0	9,0	12,0	70,9	83,8	84,9	84,4
ACVA y oclusiones precerebrales con infarto	262	791	329	46	2,0%	5,0	6,0	7,0	8,5	77,5	82,9	86,7	85,1
Otras gastroenteritis, náuseas y vómitos	384	424	203	14	1,5%	3,0	5,0	7,0	19,0	39,0	76,0	79,4	84,8
Otros diagnósticos del aparato digestivo	552	319	131	19	1,5%	3,0	5,0	6,0	7,0	61,4	81,6	84,2	81,9
Embolismo pulmonar	218	351	320	47	1,3%	6,0	7,0	9,0	10,0	74,4	79,1	83,7	87,1
Enfermedad pulmonar obstructiva crónica	29	142	537	67	1,1%	4,0	6,0	7,0	11,0	69,6	71,0	73,0	75,2
Neonato, peso al nacer >2499 g neonato normal o neonato con otro problema	426	259	86	0	1,1%	2,0	2,0	3,0	-	0,0	0,0	0,0	-
Neoplasia maligna digestiva	162	371	205	28	1,1%	4,0	7,0	8,0	10,0	73,3	78,3	78,1	75,0
Resto de procesos	12.888	12.850	6.394	899	47,0%	3,0	5,0	7,0	11,0	53,2	73,2	78,8	77,0
Total	24.422	26.000	17.597	2.315	100%	3,0	5,0	7,0	10,0	42,5	75,6	83,6	83,3

Fuente: Consejería de Sanidad de la Junta de Castilla y León.

Tabla 11. Procesos quirúrgicos más frecuentes en mujeres en los hospitales de SACyL, según nivel de gravedad asignado. Año 2020

15 GRD más frecuentes Procesos quirúrgicos mujeres	Nº altas					Estancia mediana				Edad mediana			
	Menor	Moderada	Mayor	Extrema	%	Menor	Moderada	Mayor	Extrema	Menor	Moderada	Mayor	Extrema
Cesárea	1.830	884	148	8	9,1%	3,0	4,0	4,0	13,0	34,9	35,4	35,3	37,1
Reparación de fractura de cadera y fémur	928	716	204	26	5,9%	7,0	9,0	10,5	19,5	87,9	87,4	89,2	89,5
Sustitución articulación cadera	1.290	338	30	15	5,3%	7,0	7,0	10,5	18,0	84,1	78,1	85,3	90,1
Procedimientos sobre mama excepto mastectomía	1.131	128	5	0	4,0%	2,0	2,0	4,0	-	56,6	58,3	56,9	-
Colecistectomía	875	223	42	4	3,6%	2,0	3,0	7,0	13,5	59,5	69,5	77,7	82,0
Procedimientos sobre hombro, codo y antebrazo exc. sustitución de articulación	710	375	9	1	3,5%	2,0	4,0	10,0	24,0	61,2	71,3	76,6	77,2
Procedimientos sobre útero y anejos proceso no maligno, excepto leiomioma	826	171	22	1	3,2%	2,0	3,0	6,0	22,0	52,6	54,4	51,3	45,0
Sustitución articulación rodilla	740	169	10	0	2,9%	5,0	6,0	9,5	-	73,9	75,4	74,9	-
Procedimientos sobre rodilla y parte inferior de la pierna excepto pie	693	169	14	2	2,8%	2,0	6,0	7,5	25,5	58,5	64,2	76,4	83,8
Otros procedimientos sobre oído, nariz, boca y garganta	685	81	10	4	2,5%	2,0	2,0	4,5	14,5	48,2	53,6	61,5	82,5
Apendicectomía sin diagnóstico principal complejo	666	69	15	2	2,4%	2,0	3,0	9,0	12,0	30,8	63,1	62,1	78,9
Procedimientos de mastectomía	548	166	6	1	2,3%	3,0	4,0	9,0	29,0	58,7	61,8	78,5	79,9
Procedimientos mayores sobre intestino grueso	222	272	92	47	2,0%	7,0	9,0	13,0	20,0	69,5	76,3	75,4	73,1
Dilatación y legrado, aspiración o histerotomía para diagnósticos obstétricos	517	100	6	1	2,0%	1,0	1,0	1,0	0,0	36,1	34,7	34,4	39,0
Procedimientos sobre tiroides, paratiroides y tracto tirogloso	474	108	14	0	1,9%	3,0	3,0	8,0	-	54,9	57,0	68,7	-
Resto de procesos	8.609	4.158	1.407	512	46,6%	2,0	4,0	10,0	18,0	56,3	67,6	72,5	74,8
Total	20.744	8.127	2.034	624	100%	3,0	5,0	10,0	18,0	56,5	66,9	73,0	75,1

Fuente: Consejería de Sanidad de la Junta de Castilla y León.

Tabla 12. Procesos médicos más frecuentes en hombres en los hospitales de SACyL, según nivel de gravedad asignado a su proceso. Año 2020

15 GRD más frecuentes Procesos médicos hombres	Nº altas					Estancia mediana				Edad mediana			
	Menor	Moderada	Mayor	Extrema	%	Menor	Moderada	Mayor	Extrema	Menor	Moderada	Mayor	Extrema
Infecciones e inflamaciones pulmonares mayores	62	2.413	3.129	479	8,2%	7,0	7,0	9,0	12,0	63,8	68,7	77,3	80,8
Otra neumonía	1.408	1.502	2.749	387	8,1%	6,0	7,0	8,0	12,0	61,6	77,4	79,4	75,5
Insuficiencia cardíaca	317	1.471	1.736	146	4,9%	5,0	6,0	7,0	9,0	83,2	84,0	85,0	83,6
Enfermedad pulmonar obstructiva crónica	129	665	2.095	351	4,4%	5,0	6,0	7,0	9,0	75,3	77,7	79,1	80,5
Otros diagnósticos menores, signos y síntomas de aparato respiratorio	598	1.311	595	22	3,4%	4,0	6,0	7,0	10,5	62,9	80,3	82,3	82,9
Septicemia e infecciones diseminadas	60	498	982	358	2,6%	6,0	7,0	9,0	10,5	68,4	81,1	82,5	80,7
Infecciones de riñón y tracto urinario	352	825	623	67	2,5%	4,0	6,0	8,0	9,0	66,0	80,5	82,3	83,8
Trastornos del tracto y vesícula biliar	556	838	324	42	2,4%	5,0	7,0	9,0	21,5	68,6	78,6	80,6	77,0
ACVA y oclusiones precerebrales con infarto	363	956	330	64	2,3%	4,0	5,0	8,0	13,0	71,1	76,4	79,0	78,1
Otros diagnósticos del aparato digestivo	765	430	181	25	1,9%	2,0	4,0	7,0	13,0	56,9	73,4	77,7	77,6
Neoplasias respiratorias	127	537	464	49	1,6%	2,0	6,0	8,0	11,0	70,7	70,7	72,3	72,8
Infarto agudo de miocardio – IAM	283	643	179	39	1,5%	4,0	4,0	6,0	7,0	64,6	69,7	79,2	80,6
Neoplasia maligna digestiva	205	492	267	31	1,3%	4,0	6,0	10,0	19,0	71,3	73,5	75,8	77,2
Otros diagnósticos, signos y síntomas sobre riñón y tracto urinario	581	296	80	10	1,3%	2,0	2,0	9,0	17,0	73,1	75,3	77,7	76,1
Neonato, peso al nacer >2499 g neonato normal o neonato con otro problema	463	326	137	0	1,2%	2,0	2,0	3,0	-	0,0	0,0	0,0	-
Resto de procesos	13.954	15.405	8.151	1.293	52,4%	3,0	5,0	7,0	12,0	54,9	69,7	73,2	70,9
Total	20.223	28.608	22.022	3.363	100%	3,0	5,0	8,0	11,0	58,3	72,7	77,4	76,8

Fuente: Consejería de Sanidad de la Junta de Castilla y León.

Tabla 13. Procesos quirúrgicos más frecuentes en hombres en los hospitales de SACyL, según nivel de gravedad asignado a su proceso. Año 2020

15 GRD más frecuentes Procesos quirúrgicos hombres	Nº altas					Estancia mediana				Edad mediana			
	Menor	Moderada	Mayor	Extrema	%	Menor	Moderada	Mayor	Extrema	Menor	Moderada	Mayor	Extrema
Procedimientos sobre hernia inguinal, femoral y umbilical	1.846	440	32	1	7,3%	1,0	2,0	3,0	9,0	63,1	73,8	74,4	74,7
Procedimientos uretrales y transuretrales	1.234	594	44	6	5,9%	2,0	3,0	5,5	20,5	70,0	74,5	79,7	85,2
Otros procedimientos sobre oído, nariz, boca y garganta	1.009	154	28	10	3,8%	2,0	2,0	12,0	31,5	48,7	64,4	67,2	63,7
Sustitución articulación cadera	846	277	21	11	3,6%	6,0	6,0	14,0	16,0	72,8	72,4	75,5	87,4
Intervenciones coronarias percutáneas con IAM	470	467	142	52	3,5%	3,0	4,0	5,5	8,5	60,1	70,8	71,6	68,8
Colecistectomía	676	332	68	13	3,4%	2,0	4,0	7,0	7,0	62,6	72,7	72,3	67,6
Intervenciones coronarias percutáneas sin IAM	407	289	144	117	3,0%	2,0	2,0	7,0	7,0	64,0	68,7	75,3	80,4
Apendicectomía sin diagnóstico principal complejo	795	81	20	1	2,8%	2,0	3,0	3,0	14,0	23,7	50,7	24,4	84,5
Procedimientos mayores sobre intestino grueso	288	383	136	48	2,7%	7,0	9,0	15,0	20,5	68,4	73,9	75,5	73,8
Procedimientos sobre rodilla y parte inferior de la pierna excepto pie	656	180	13	0	2,7%	2,0	6,0	21,0	-	46,3	53,9	61,3	-
Procedimientos sobre hombro, codo y antebrazo exc. sustitución de articulación	610	221	11	0	2,6%	2,0	4,0	6,0	-	45,1	54,6	46,4	-
Implant. marcapasos cardiaco permanente sin IAM, fallo cardiaco o shock	360	355	102	4	2,6%	2,0	3,0	7,0	23,5	79,8	82,5	84,1	79,8
Procedimientos sobre riñón y tracto urinario por procesos no malignos	505	193	38	6	2,3%	2,0	3,0	9,5	30,0	59,5	66,6	66,4	70,7
Procedimientos sobre pene, testículos y escroto	639	60	1	1	2,2%	1,0	2,0	17,0	70,0	29,3	62,5	86,7	59,8
Reparación de fractura de cadera y fémur	267	289	78	22	2,1%	7,0	8,0	11,5	18,5	82,6	86,2	84,9	85,5
Resto de procesos	8.682	5.220	2.114	941	49,5%	3,0	6,0	13,0	30,0	60,7	69,2	70,2	69,1
Total	18.820	9.068	2.850	1.181	100%	2,0	5,0	11,0	25,0	60,6	70,6	71,6	70,7

Fuente: Consejería de Sanidad de la Junta de Castilla y León.

3.- ¿Cómo ingresan los pacientes?

3.1.- Circunstancias del contacto

Del total de pacientes dados de alta en los hospitales de SACyL a lo largo de 2020, el 76,3% ingresó con carácter urgente (sin programación previa), y el resto de forma programada (23,7%).

Tabla 14. Altas por tipo de ingreso y sexo en los hospitales de SACyL. Año 2020

	Hombres		Mujeres		Total	
	Nº altas	%	Nº altas	%	Nº altas	%
Ingreso urgente (no programado)	80.534	75,3%	79.116	77,2%	159.653	76,3%
Ingreso programado	26.308	24,6%	23.326	22,8%	49.634	23,7%
Total	106.886	100%	102.484	100%	209.373	100%

Nota: La suma por sexo puede no coincidir con el total por existir datos de los que no consta el género o estar mal codificado.
Fuente: Consejería de Sanidad de la Junta de Castilla y León.

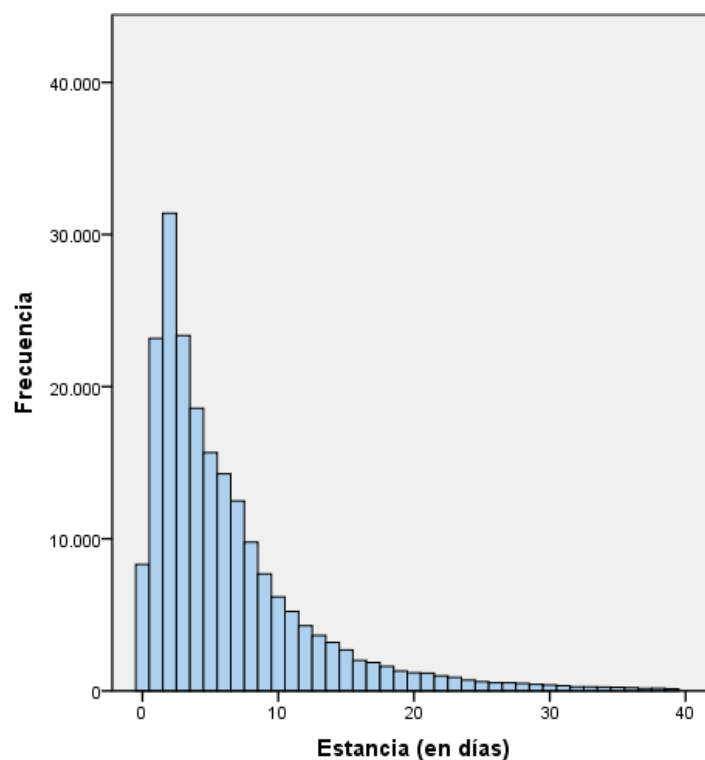
La estancia mediana de los pacientes que ingresan sin programación previa es 3 días mayor que la de los que ingresan de forma programada.

Tabla 15. Estancia (en días) por tipo de ingreso en los hospitales de SACyL. Año 2020

	Estancia					
	Estancia media	Desviación típica	Mediana	Rango intercuartílico	Mínimo	Máximo
Ingreso urgente (no programado)	7,8	9,5	5,0	7	0	362
Ingreso programado	4,5	10,0	2,0	4	0	364
Total	7,1	9,7	4,0	7	0	364

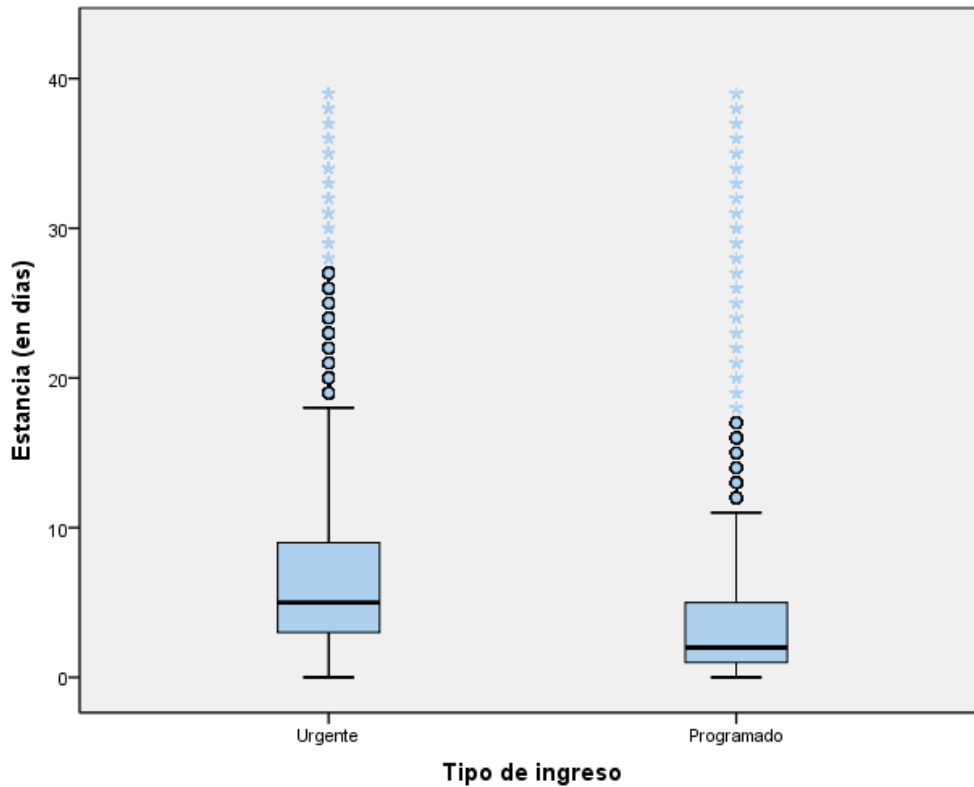
Fuente: Consejería de Sanidad de la Junta de Castilla y León.

Gráfico 5. Histograma de la estancia (en días) de los pacientes ingresados en los hospitales de SACyL. Año 2020



Nota: Se han eliminado el 1% de las estancias más altas.
Fuente: Consejería de Sanidad de la Junta de Castilla y León.

Gráfico 6. Box-plot de la estancia (en días) de los pacientes ingresados en los hospitales de SACyL, por tipo de ingreso. Año 2020



*Nota: Se han eliminado el 1% de las estancias más altas.
Fuente: Consejería de Sanidad de la Junta de Castilla y León.*

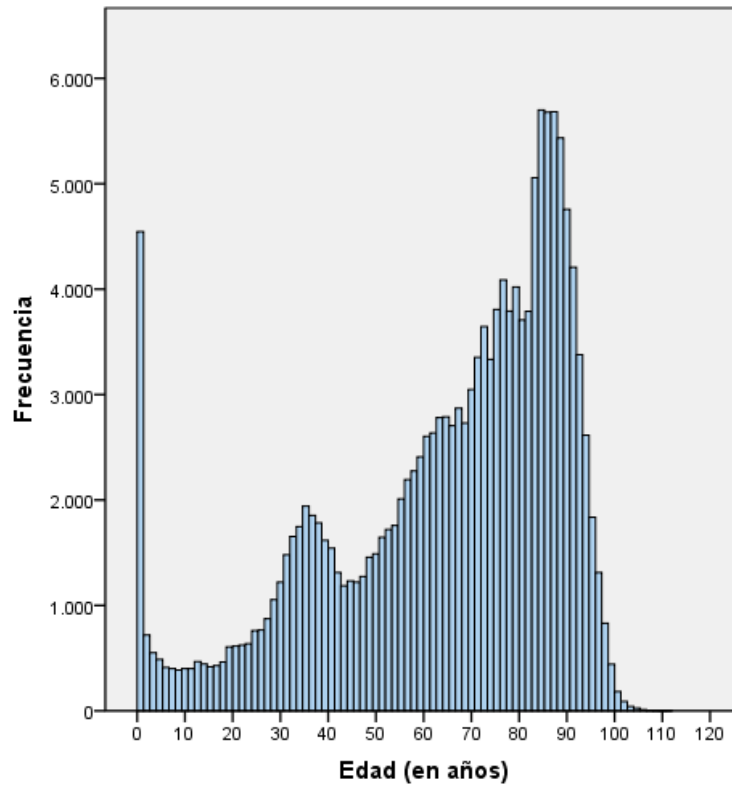
La edad mediana de los pacientes que ingresan de manera urgente, sin programación previa, es cerca de 10 años más que la de los que ingresan de manera programada.

Tabla 16. Edad (en años) de los pacientes por tipo de ingreso en los hospitales de SACyL. Año 2020

	Edad					
	Edad media	Desviación típica	Mediana	Rango intercuartílico	Mínimo	Máximo
Ingreso urgente (no programado)	64,5	24,9	71,4	34,8	0	112
Ingreso programado	58,0	20,4	61,9	26,6	0	107
Total	63,0	24,1	68,3	33,8	0	112

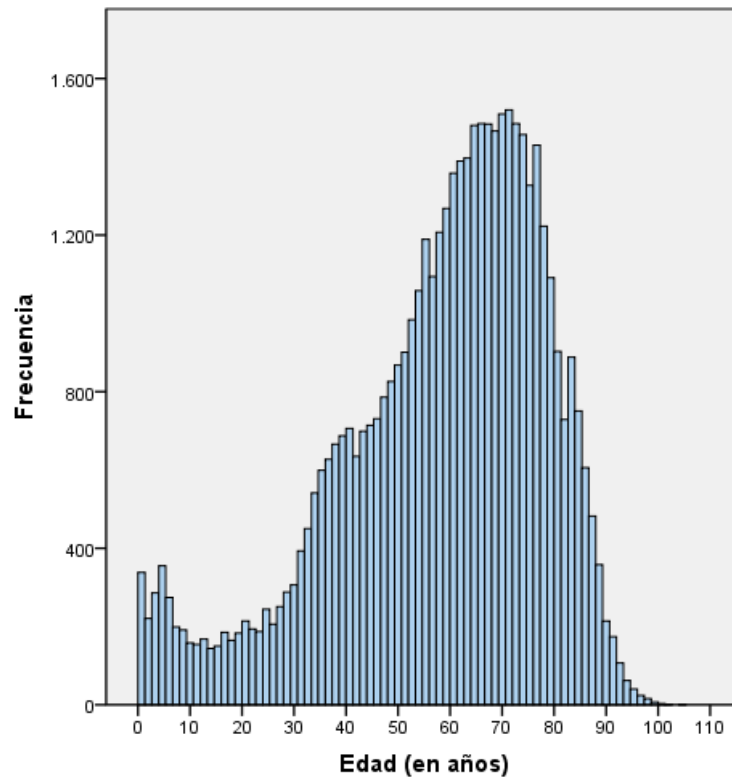
Fuente: Consejería de Sanidad de la Junta de Castilla y León

Gráfico 7. Histograma de la edad (en años) de los pacientes ingresados en los hospitales de SACyL, con ingreso urgente (no programado). Año 2020



Fuente: Consejería de Sanidad de la Junta de Castilla y León.

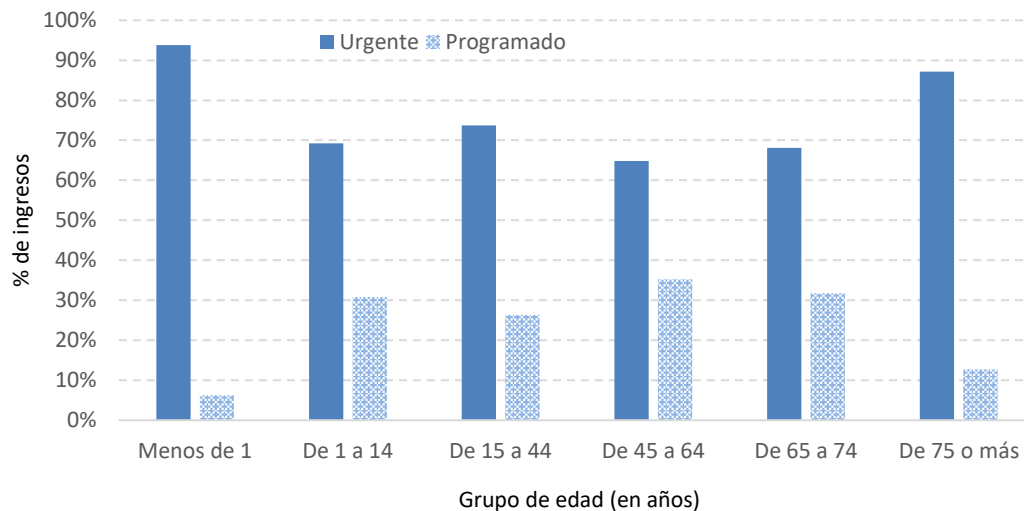
Gráfico 8. Histograma de la edad (en años) de los pacientes ingresados en los hospitales de SACyL, con ingreso programado. Año 2020



Fuente: Consejería de Sanidad de la Junta de Castilla y León.

Por grupo de edad, el mayor porcentaje de ingresos urgentes se da en pacientes de menos de 1 año (el 93,8%), siguiéndole el grupo de edad de 75 o más años, con un porcentaje de ingresos urgentes superior al 87%.

Gráfico 9. Porcentaje de ingresos urgentes en los hospitales de SACyL, por grupo de edad y tipo de ingreso. Año 2020



Fuente: Consejería de Sanidad de la Junta de Castilla y León.

Los grupos de diagnóstico con mayor número de altas con **ingreso urgente** en los hospitales de SACyL, a lo largo de 2020, son *'Enfermedades del aparato respiratorio'* (16,9%), *'Enfermedades del aparato circulatorio'* (15,7%) y *'Enfermedades del aparato digestivo'* (12,0%).

Con **ingreso programado**, los grupos de diagnóstico más frecuentes han sido *'Neoplasias'* (26,7%), *'Enfermedades del aparato digestivo'* (13,9%) y *'Enfermedades del aparato musculoesquelético y del tejido conectivo'* (11,9%).

Tabla 17. Número de altas en los hospitales de SACyL por Capítulo de la CIE y tipo de ingreso. Año 2020

Capítulo CIE-10-ES ⁽¹⁾	Ingreso urgente		Ingreso programado	
	Nº altas	%	Nº altas	%
01 - Ciertas enfermedades infecciosas y parasitarias (A00-B99)	5.624	3,5%	181	0,4%
02 - Neoplasias (C00-D49)	9.004	5,6%	13.274	26,7%
03 - Enfermedades de la sangre y órganos hematopoyéticos y ciertos trastornos que afectan al mecanismo inmunológico (D50-D89)	1.763	1,1%	120	0,2%
04 - Enfermedades endocrinas, nutricionales y metabólicas (E00-E89)	2.886	1,8%	750	1,5%
05 - Trastornos mentales y de comportamiento (F01-F99)	3.961	2,5%	473	1,0%
06 - Enfermedades del sistema nervioso (G00-G99)	3.287	2,1%	889	1,8%
07 - Enfermedades del ojo y sus anexos (H00-H59)	473	0,3%	476	1,0%
08 - Enfermedades del oído y de la apófisis mastoides (H60-H95)	292	0,2%	607	1,2%
09 - Enfermedades del aparato circulatorio (I00-I99)	25.118	15,7%	3.488	7,0%
10 - Enfermedades del aparato respiratorio (J00-J99)	26.969	16,9%	2.830	5,7%
11 - Enfermedades del aparato digestivo (K00-K95)	19.118	12,0%	6.913	13,9%
12 - Enfermedades de la piel y del tejido subcutáneo (L00-L99)	1.306	0,8%	441	0,9%
13 - Enfermedades del aparato musculoesquelético y del tejido conectivo (M00-M99)	2.010	1,3%	5.911	11,9%
14 - Enfermedades del aparato genitourinario (N00-N99)	8.636	5,4%	4.242	8,5%
15 - Embarazo, parto y puerperio (O00-O9a)	12.540	7,9%	1.935	3,9%
16 - Ciertas afecciones originadas en el período perinatal (P00-P96)	2.643	1,7%	103	0,2%
17 - Malformaciones congénitas, deformidades y anomalías cromosómicas (Q00-Q99)	344	0,2%	590	1,2%
18 - Síntomas, signos y resultados anormales de pruebas complementarias, no clasificados bajo otro concepto (R00-R99)	5.756	3,6%	600	1,2%
19 - Lesiones traumáticas, envenenamientos y otras consecuencias de causas externas (S00-T88)	15.471	9,7%	2.518	5,1%
20 - Causas externas de morbilidad (V00-Y99)	0	0,0%	0	0,0%
21 - Factores que influyen en el estado de salud y contacto con los servicios sanitarios (Z00-Z99)	1.994	1,2%	2.870	5,8%
22 - Códigos para propósitos especiales (U00-U85) ⁽²⁾	9.458	5,9%	120	0,2%
En blanco o mal codificadas	1.000	0,6%	303	0,6%
Total	159.653	100%	49.634	100%

Porcentajes más elevados en cada tipo de ingreso.

(1) Capítulos CIE 10ª revisión Modificación Clínica Edición española (CIE-10-ES).

(2) Hace referencia exclusivamente a la enfermedad provocada por el Covid-19.

Fuente: Consejería de Sanidad de la Junta de Castilla y León.

Los grupos de diagnóstico con **ingreso urgente** de mayor estancia mediana en los hospitales de SACyL, a lo largo de 2020, son 'Trastornos mentales y de comportamiento' (9 días), 'Neoplasias' (8 días) y 'Códigos para propósitos especiales' (Covid-19) (8 días).

Tabla 18. Estancia (en días) en los hospitales de SACYL por Capítulo de la CIE e ingreso urgente. Año 2020

Capítulo CIE-10-ES ⁽¹⁾	Ingreso urgente					
	Estancia media	Desviación típica	Mediana	Rango intercuartílico	Mínimo	Máximo
01 - Ciertas enfermedades infecciosas y parasitarias (A00-B99)	9,9	10,2	7,0	8	0	149
02 - Neoplasias (C00-D49)	10,8	11,3	8,0	11	0	158
03 - Enfermedades de la sangre y órganos hematopoyéticos y ciertos trastornos que afectan al mecanismo inmunológico (D50-D89)	8,1	10,8	6,0	7	0	264
04 - Enfermedades endocrinas, nutricionales y metabólicas (E00-E89)	8,7	9,4	6,0	8	0	119
05 - Trastornos mentales y de comportamiento (F01-F99) ⁽²⁾	14,6	22,6	9,0	12	0	362
06 - Enfermedades del sistema nervioso (G00-G99)	7,2	8,9	5,0	7	0	150
07 - Enfermedades del ojo y sus anexos (H00-H59)	4,0	4,2	3,0	5	0	30
08 - Enfermedades del oído y de la apófisis mastoideas (H60-H95)	4,7	5,7	4,0	4	0	60
09 - Enfermedades del aparato circulatorio (I00-I99)	7,5	7,9	6,0	6	0	165
10 - Enfermedades del aparato respiratorio (J00-J99)	8,7	8,9	7,0	7	0	304
11 - Enfermedades del aparato digestivo (K00-K95)	7,2	8,2	5,0	6	0	215
12 - Enfermedades de la piel y del tejido subcutáneo (L00-L99)	9,4	10,1	7,0	8	0	191
13 - Enfermedades del aparato musculoesquelético y del tejido conectivo (M00-M99)	9,2	9,7	7,0	9	0	122
14 - Enfermedades del aparato genitourinario (N00-N99)	6,8	6,7	5,0	6	0	85
15 - Embarazo, parto y puerperio (O00-O9a)	2,9	2,5	3,0	1	0	88
16 - Ciertas afecciones originadas en el período perinatal (P00-P96)	7,8	13,5	3,0	6	0	139
17 - Malformaciones congénitas, deformidades y anomalías cromosómicas (Q00-Q99)	5,5	11,0	2,0	5	0	133
18 - Síntomas, signos y resultados anormales de pruebas complementarias, no clasificados bajo otro concepto (R00-R99)	5,2	5,7	4,0	5	0	76
19 - Lesiones traumáticas, envenenamientos y otras consecuencias de causas externas (S00-T88)	7,4	8,9	5,0	7	0	213
20 - Causas externas de morbilidad (V00-Y99)	-	-	-	-	-	-
21 - Factores que influyen en el estado de salud y contacto con los servicios sanitarios (Z00-Z99)	4,1	7,7	2,0	3	0	122
22 - Códigos para propósitos especiales (U00-U85) ⁽³⁾	10,8	11,3	8,0	8	0	206
En blanco o mal codificadas	9,0	10,2	6,0	9	0	100
Total	7,8	9,5	5,0	7	0	362

Estancias medias y medianas más elevadas con ingreso urgente.

(1) Capítulos CIE 10ª revisión Modificación Clínica Edición española (CIE-10-ES).

(2) Datos motivados por las peculiaridades del circuito asistencial de Salud Mental.

(3) Hace referencia exclusivamente a la enfermedad provocada por el Covid-19.

Fuente: Consejería de Sanidad de la Junta de Castilla y León.

Con **ingreso programado**, el grupo de diagnóstico con mayor estancia mediana ha sido ‘**Trastornos mentales y de comportamiento**’ (17 días).

Tabla 19. Estancia (en días) en los hospitales de SACYL por Capítulo de la CIE e ingreso programado. Año 2020

Capítulo CIE-10-ES ⁽¹⁾	Ingreso programado					
	Estancia media	Desviación típica	Mediana	Rango intercuartílico	Mínimo	Máximo
01 - Ciertas enfermedades infecciosas y parasitarias (A00-B99)	9,6	15,8	5,0	10	0	130
02 - Neoplasias (C00-D49)	5,6	8,7	3,0	4	0	214
03 - Enfermedades de la sangre y órganos hematopoyéticos y ciertos trastornos que afectan al mecanismo inmunológico (D50-D89)	4,6	8,0	2,0	5	0	46
04 - Enfermedades endocrinas, nutricionales y metabólicas (E00-E89)	4,8	7,9	3,0	3	0	111
05 - Trastornos mentales y de comportamiento (F01-F99) ⁽²⁾	35,7	59,6	17,0	24	0	364
06 - Enfermedades del sistema nervioso (G00-G99)	3,2	6,1	2,0	3	0	75
07 - Enfermedades del ojo y sus anexos (H00-H59)	1,7	1,3	2,0	1	0	10
08 - Enfermedades del oído y de la apófisis mastoides (H60-H95)	1,5	1,4	1,0	1	0	27
09 - Enfermedades del aparato circulatorio (I00-I99)	5,3	7,4	3,0	6	0	100
10 - Enfermedades del aparato respiratorio (J00-J99)	2,5	4,7	2,0	1	0	99
11 - Enfermedades del aparato digestivo (K00-K95)	2,7	4,8	2,0	1	0	121
12 - Enfermedades de la piel y del tejido subcutáneo (L00-L99)	3,0	6,2	1,0	1	0	56
13 - Enfermedades del aparato musculoesquelético y del tejido conectivo (M00-M99)	4,0	4,0	4,0	3	0	100
14 - Enfermedades del aparato genitourinario (N00-N99)	3,0	3,3	2,0	1	0	59
15 - Embarazo, parto y puerperio (O00-O9a)	3,1	1,4	3,0	2	0	22
16 - Ciertas afecciones originadas en el período perinatal (P00-P96)	3,7	4,9	2,0	3	0	24
17 - Malformaciones congénitas, deformidades y anomalías cromosómicas (Q00-Q99)	2,5	4,4	2,0	2	0	59
18 - Síntomas, signos y resultados anormales de pruebas complementarias, no clasificados bajo otro concepto (R00-R99)	3,0	10,8	1,0	1	0	237
19 - Lesiones traumáticas, envenenamientos y otras consecuencias de causas externas (S00-T88)	4,7	8,7	2,0	3	0	146
20 - Causas externas de morbilidad (V00-Y99)	-	-	-	-	-	-
21 - Factores que influyen en el estado de salud y contacto con los servicios sanitarios (Z00-Z99)	5,8	16,0	2,0	4	0	279
22 - Códigos para propósitos especiales (U00-U85) ⁽³⁾	10,5	7,3	9,0	10	1	39
En blanco o mal codificadas	6,5	14,1	3,0	3	0	188
Total	4,5	10,0	2,0	4	0	364

Estancias medias y medianas más elevadas con ingreso programado.

(1) Capítulos CIE 10ª revisión Modificación Clínica Edición española (CIE-10-ES).

(2) Datos motivados por las peculiaridades del circuito asistencial de Salud Mental.

(3) Hace referencia exclusivamente a la enfermedad provocada por el Covid-19.

Fuente: Consejería de Sanidad de la Junta de Castilla y León

Los grupos de diagnóstico con mayor edad mediana con **ingreso urgente** en los hospitales de SACYL, a lo largo de 2020, son las ‘Enfermedades del aparato circulatorio’ y ‘Ciertas enfermedades infecciosas y parasitarias’ (con cerca de 80 años de edad).

Tabla 20. Edad (en años) de los pacientes en los hospitales de SACYL por Capítulo de la CIE e ingreso urgente (no programado). Año 2020

Capítulo CIE-10-ES ⁽¹⁾	Ingreso urgente					
	Edad media	Desviación típica	Mediana	Rango intercuartílico	Mínimo	Máximo
01 - Ciertas enfermedades infecciosas y parasitarias (A00-B99)	70,9	24,2	79,3	25	0	104
02 - Neoplasias (C00-D49)	69,4	15,9	71,4	20	0	107
03 - Enfermedades de la sangre y órganos hematopoyéticos y ciertos trastornos que afectan al mecanismo inmunológico (D50-D89)	70,0	21,8	75,4	23	0	105
04 - Enfermedades endocrinas, nutricionales y metabólicas (E00-E89)	68,7	24,1	76,4	29	0	102
05 - Trastornos mentales y de comportamiento (F01-F99)	50,4	20,0	50,0	27	0	105
06 - Enfermedades del sistema nervioso (G00-G99)	60,5	24,0	65,9	32	0	99
07 - Enfermedades del ojo y sus anexos (H00-H59)	59,5	22,7	63,3	28	0	98
08 - Enfermedades del oído y de la apófisis mastoides (H60-H95)	51,0	28,6	59,1	43	0	95
09 - Enfermedades del aparato circulatorio (I00-I99)	76,5	14,6	79,8	19	0	112
10 - Enfermedades del aparato respiratorio (J00-J99)	70,8	22,7	77,0	25	0	107
11 - Enfermedades del aparato digestivo (K00-K95)	65,0	22,8	70,3	31	0	110
12 - Enfermedades de la piel y del tejido subcutáneo (L00-L99)	67,0	25,1	74,7	31	0	104
13 - Enfermedades del aparato musculoesquelético y del tejido conectivo (M00-M99)	63,3	22,5	67,5	31	0	101
14 - Enfermedades del aparato genitourinario (N00-N99)	68,3	23,4	75,2	31	0	109
15 - Embarazo, parto y puerperio (O00-O9a)	33,3	5,8	34,0	7	14	52
16 - Ciertas afecciones originadas en el período perinatal (P00-P96)	0,0	0,7	0,0	0	0	36
17 - Malformaciones congénitas, deformidades y anomalías cromosómicas (Q00-Q99)	16,6	25,7	1,3	24	0	91
18 - Síntomas, signos y resultados anormales de pruebas complementarias, no clasificados bajo otro concepto (R00-R99)	61,8	27,4	70,4	33	0	103
19 - Lesiones traumáticas, envenenamientos y otras consecuencias de causas externas (S00-T88)	66,2	24,8	73,2	34	0	107
20 - Causas externas de morbilidad (V00-Y99)	-	-	-	-	-	-
21 - Factores que influyen en el estado de salud y contacto con los servicios sanitarios (Z00-Z99)	42,5	30,5	51,1	62	0	105
22 - Códigos para propósitos especiales (U00-U85) ⁽²⁾	72,2	17,0	75,3	25	0	105
En blanco o mal codificadas	68,0	19,5	71,1	26	0	102
Total	64,5	24,9	71,4	35	0	112

Edades medias y medianas más elevadas con ingreso urgente.

(1) Capítulos CIE 10ª revisión Modificación Clínica Edición española (CIE-10-ES).

(2) Hace referencia exclusivamente a la enfermedad provocada por el Covid-19.

Fuente: Consejería de Sanidad de la Junta de Castilla y León.

Con **ingreso programado**, los grupos de diagnóstico con mayor edad mediana han sido para los 'Códigos para propósitos especiales' (Covid-19) (con 85,2 años) y las 'Enfermedades del aparato circulatorio' (con 70,5 años).

Tabla 21. Edad (en años) de los pacientes en los hospitales de SACyL por Capítulo de la CIE e ingreso programado. Año 2020

Capítulo CIE-10-ES ⁽¹⁾	Ingreso programado					
	Edad media	Desviación típica	Mediana	Rango intercuartílico	Mínimo	Máximo
01 - Ciertas enfermedades infecciosas y parasitarias (A00-B99)	54,4	21,3	54,9	24	0	97
02 - Neoplasias (C00-D49)	64,6	15,1	66,4	20	1	100
03 - Enfermedades de la sangre y órganos hematopoyéticos y ciertos trastornos que afectan al mecanismo inmunológico (D50-D89)	50,9	31,1	58,8	49	0	95
04 - Enfermedades endocrinas, nutricionales y metabólicas (E00-E89)	53,8	19,2	55,7	25	0	92
05 - Trastornos mentales y de comportamiento (F01-F99)	44,4	16,4	45,4	20	2	88
06 - Enfermedades del sistema nervioso (G00-G99)	53,0	23,1	56,3	31	0	95
07 - Enfermedades del ojo y sus anexos (H00-H59)	58,4	22,9	64,1	24	1	92
08 - Enfermedades del oído y de la apófisis mastoides (H60-H95)	41,9	24,7	48,8	47	0	87
09 - Enfermedades del aparato circulatorio (I00-I99)	68,5	13,8	70,5	18	0	100
10 - Enfermedades del aparato respiratorio (J00-J99)	37,9	23,9	38,8	41	0	102
11 - Enfermedades del aparato digestivo (K00-K95)	59,6	18,0	61,9	23	0	100
12 - Enfermedades de la piel y del tejido subcutáneo (L00-L99)	39,9	22,7	36,6	35	0	96
13 - Enfermedades del aparato musculoesquelético y del tejido conectivo (M00-M99)	61,0	16,7	63,9	21	0	96
14 - Enfermedades del aparato genitourinario (N00-N99)	61,5	17,1	64,8	20	0	98
15 - Embarazo, parto y puerperio (O00-O9a)	34,6	5,7	35,1	7	14	51
16 - Ciertas afecciones originadas en el período perinatal (P00-P96)	0,4	1,3	0,0	0	0	7
17 - Malformaciones congénitas, deformidades y anomalías cromosómicas (Q00-Q99)	21,6	23,4	9,9	39	0	84
18 - Síntomas, signos y resultados anormales de pruebas complementarias, no clasificados bajo otro concepto (R00-R99)	56,5	23,0	62,8	24	0	97
19 - Lesiones traumáticas, envenenamientos y otras consecuencias de causas externas (S00-T88)	58,1	19,8	61,3	27	2	101
20 - Causas externas de morbilidad (V00-Y99)	-	-	-	-	-	-
21 - Factores que influyen en el estado de salud y contacto con los servicios sanitarios (Z00-Z99)	54,9	22,4	57,9	34	0	107
22 - Códigos para propósitos especiales (U00-U85) ⁽²⁾	80,7	14,7	85,2	14	14	99
En blanco o mal codificadas	56,8	20,9	61,2	31	0	98
Total	58,0	20,4	61,9	27	0	107

Edades medias y medianas más elevadas con ingreso programado.

(1) Capítulos CIE 10ª revisión Modificación Clínica Edición española (CIE-10-ES).

(2) Hace referencia exclusivamente a la enfermedad provocada por el Covid-19.

Fuente: Consejería de Sanidad de la Junta de Castilla y León.

4.- Destino tras el alta

4.1.- Altas por tipo

La mayoría de los pacientes ingresados en los hospitales de SACyL que son dados de alta, van a su domicilio (88,8%), y un 7,8% fallecen.

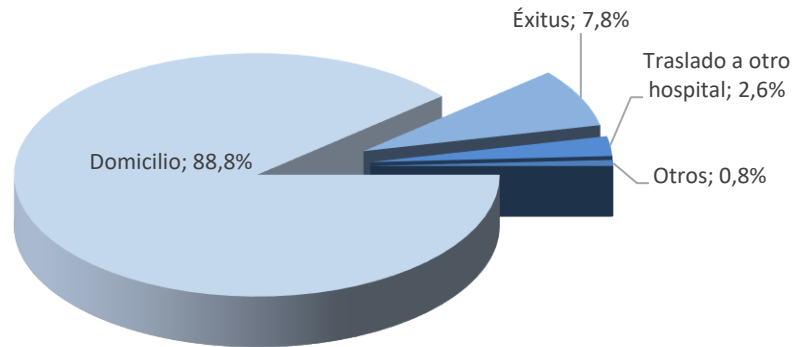
Tabla 22. Número de altas en los hospitales de SACyL, por tipo y grupo de edad. Año 2020

Tipo de alta	Grupo de edad (años)						Total
	Menos de 1	De 1 a 14	De 15 a 44	De 45 a 64	De 65 a 74	De 75 o más	
Domicilio	4.522	7.040	33.762	43.590	31.621	65.383	185.918
Traslado a otro hospital	161	180	416	1.291	1.072	2.400	5.520
Alta voluntaria y/o fuga	4	9	256	216	55	92	632
Éxito	24	9	143	1.606	2.288	12.196	16.266
Traslado a centro sociosanitario	0	1	22	91	77	262	453
Otros	2	4	122	193	105	154	580
Desconocido	0	0	1	1	0	2	4
Total	4.713	7.243	34.722	46.988	35.218	80.489	209.373

Nota: La suma por tipo de alta o grupo de edad puede no coincidir con el total por existir datos de los que no consta el alta y/o la edad o estar mal codificado.

Fuente: Consejería de Sanidad de la Junta de Castilla y León.

Gráfico 10. Distribución porcentual de las altas en los hospitales de SACyL, por tipo. Año 2020



Nota: La categoría 'Otros' incluye 'Alta voluntaria y/o fuga', 'Traslado a centro sociosanitario', 'Otros' y 'Desconocido'.

Fuente: Consejería de Sanidad de la Junta de Castilla y León.

4.2.- Altas por Servicio

Los Servicios de los hospitales de SACyL con mayor número de altas son 'Medicina Interna', 'Cirugía General y de Digestiva' y 'Traumatología y Cirugía ortopédica', sumando entre los tres el 44,4% de los pacientes ingresados.

Tabla 23. Número de altas en los hospitales de SACyL por Servicio y sexo. Año 2020

Servicios	Hombres		Mujeres		Total	
	Nº altas	%	Nº altas	%	Nº altas	%
Angiología / Cir. Vascular	1.634	1,5%	529	0,5%	2.163	1,0%
Alergología	0	0,0%	1	0,0%	1	0,0%
Anestesia y Reanimación	591	0,5%	448	0,4%	1.039	0,5%
Cardiología	7.696	7,2%	4.124	4,0%	11.820	5,6%
Cirugía Cardíaca	547	0,5%	264	0,3%	811	0,4%
Cirugía Gral y de Digestiva	11.501	10,8%	8.875	8,7%	20.376	9,7%
Cirugía Máxilofacial	362	0,3%	235	0,2%	597	0,3%
Cirugía Pediátrica	854	0,8%	376	0,4%	1.230	0,6%
Cirugía Plástica y Reparadora	815	0,8%	817	0,8%	1.632	0,8%
Cirugía Torácica	652	0,6%	351	0,3%	1.003	0,5%
Dermatología	127	0,1%	131	0,1%	258	0,1%
Digestivo	5.387	5,0%	4.136	4,0%	9.523	4,5%
Endocrinología	169	0,2%	159	0,2%	328	0,2%
Ginecología	7	0,0%	4.375	4,3%	4.382	2,1%
Geriatría	424	0,4%	648	0,6%	1.072	0,5%
Hospitalización a domicilio	87	0,1%	78	0,1%	165	0,1%
Hematología clínica	1.734	1,6%	1.165	1,1%	2.899	1,4%
Medicina Interna	28.759	26,9%	27.007	26,4%	55.766	26,6%
Medicina Intensiva	1.342	1,3%	721	0,7%	2.063	1,0%
Medicina nuclear	64	0,1%	143	0,1%	207	0,1%
Nefrología	1.125	1,1%	663	0,6%	1.788	0,9%
Neonatología	611	0,6%	509	0,5%	1.122	0,5%
Neumología	6.491	6,1%	3.761	3,7%	10.252	4,9%
Neurocirugía	1.642	1,5%	1.370	1,3%	3.012	1,4%
Neurología	3.840	3,6%	3.377	3,3%	7.217	3,4%
Obstetricia y Ginecología	2	0,0%	3.382	3,3%	3.384	1,6%
Obstetricia	0	0,0%	11.312	11,0%	11.312	5,4%
Oftalmología	544	0,5%	449	0,4%	993	0,5%
Oncología Médica	2.829	2,6%	1.929	1,9%	4.758	2,3%
Oncología Radioterápica	129	0,1%	100	0,1%	229	0,1%
Otorrinolaringología	3.280	3,1%	2.545	2,5%	5.825	2,8%
Pediatría	4.224	4,0%	3.400	3,3%	7.625	3,6%
Psiquiatría	2.187	2,0%	2.234	2,0%	4.421	2,1%
Radiología	4	0,0%	8	0,0%	12	0,0%
Reumatología	35	0,0%	58	0,1%	93	0,0%
Traumatología y Cirugía ortopédica	7.261	6,8%	9.696	9,5%	16.957	8,1%
Unidad de Cuidados Paliativos	712	0,7%	447	0,4%	1.159	0,6%
Urgencias	309	0,3%	292	0,3%	601	0,3%
Urología	8.840	8,3%	2.333	2,3%	11.173	5,3%
Unidades de extracción y trasplantes	68	0,1%	36	0,0%	104	0,0%
Total	106.886	100%	102.484	100%	209.373	100%

Los servicios con mayor número de altas.

Notas: - La suma por sexo o servicio puede no coincidir con el total por existir datos de los que no consta el género o estar mal codificado.

- Existe organizativamente una diferenciación según hospitales del servicio de Obstetricia y Ginecología, siendo dividido en dos: Ginecología y Obstetricia en algunos centros. Los casos de hombres registrados en estos servicios corresponden a patología mamaria y transexualismo.

Fuente: Consejería de Sanidad de la Junta de Castilla y León.

Los pacientes hospitalizados en el Servicio de 'Psiquiatría' son los que generan una mayor estancia mediana, con 11 días ingresados. Le siguen los pacientes ingresados en los servicios de 'Cirugía cardíaca' y 'Geriatría', con 10 días.

Tabla 24. Estancia mediana (en días) en los hospitales de SACyL por Servicio y sexo. Año 2020

Servicios	Hombres		Mujeres		Total	
	Estancia mediana	Rango intercuartílico	Estancia mediana	Rango intercuartílico	Estancia mediana	Rango intercuartílico
Angiología / Cir. Vascular	7,0	11,0	5,0	9,0	6,0	11,0
Alergología	-	-	3,0	0,0	3,0	0,0
Anestesia y Reanimación	6,0	15,0	5,0	13,0	5,0	14,0
Cardiología	4,0	5,0	4,0	5,0	4,0	5,0
Cirugía Cardíaca	10,0	8,0	10,0	9,0	10,0	8,0
Cirugía Gral y de Digestiva	3,0	6,0	3,0	5,0	3,0	5,0
Cirugía Máxilofacial	3,0	4,0	3,0	3,0	3,0	3,0
Cirugía Pediátrica	1,0	2,0	1,0	3,0	1,0	3,0
Cirugía Plástica y Reparadora	2,0	4,0	2,0	3,0	2,0	4,0
Cirugía Torácica	4,0	3,5	4,0	2,0	4,0	3,0
Dermatología	2,0	2,0	2,0	4,0	2,0	3,0
Digestivo	5,0	5,0	5,0	5,0	5,0	5,0
Endocrinología	4,0	4,0	4,0	4,0	4,0	4,0
Ginecología	2,0	1,0	2,0	3,0	2,0	3,0
Geriatría	10,0	10,0	10,0	8,0	10,0	8,0
Hospitalización a domicilio	4,0	13,0	2,0	5,0	2,0	8,0
Hematología clínica	7,0	13,0	6,0	12,0	7,0	12,0
Medicina Interna	7,0	7,0	7,0	7,0	7,0	7,0
Medicina Intensiva	4,0	13,0	2,0	9,0	3,0	11,0
Medicina nuclear	2,5	1,0	2,0	1,0	2,0	1,0
Nefrología	7,0	9,0	7,0	9,0	7,0	9,0
Neonatología	4,0	9,0	4,0	8,0	4,0	8,0
Neumología	7,0	7,0	7,0	6,0	7,0	7,0
Neurocirugía	5,0	7,0	4,0	6,0	4,0	7,0
Neurología	5,0	5,0	5,0	6,0	5,0	6,0
Obstetricia y Ginecología	9,0	2,0	3,0	2,0	3,0	2,0
Obstetricia	-	-	3,0	1,0	3,0	1,0
Oftalmología	2,0	2,0	2,0	2,0	2,0	2,0
Oncología Médica	6,0	8,0	6,0	8,0	6,0	8,0
Oncología Radioterápica	1,0	1,0	0,0	1,0	1,0	1,0
Otorrinolaringología	2,0	2,0	2,0	2,0	2,0	2,0
Pediatría	2,0	3,0	2,0	3,0	2,0	3,0
Psiquiatría	10,0	12,5	11,0	13,5	11,0	13,0
Radiología	0,0	0,0	0,5	1,0	0,0	1,0
Reumatología	8,0	7,0	8,0	7,0	8,0	7,0
Traumatología y Cirugía ortopédica	4,0	5,0	5,0	6,0	5,0	6,0
Unidad de Cuidados Paliativos	9,0	13,0	9,0	14,0	9,0	13,0
Urgencias	3,0	3,0	2,0	2,0	3,0	2,0
Urología	3,0	3,0	3,0	3,0	3,0	3,0
Unidades de extracción y trasplantes	8,0	12,5	7,5	11,0	8,0	14,0
Total	5,0	7,0	4,0	6,0	4,0	7,0

Los servicios que generan una mayor estancia mediana en cada sexo.

Fuente: Consejería de Sanidad de la Junta de Castilla y León.

5.- Mortalidad

El número de pacientes fallecidos en los hospitales de SACyL ha sido 16.266 (supone un 7,8% de las altas).

Como es de esperar, el mayor porcentaje de fallecimientos se da en el grupo de edad de 75 o más años, siendo del 69,6% en hombres y del 81,8% en mujeres.

Tabla 25. Distribución de los pacientes fallecidos en los hospitales de SACyL, por sexo y grupo de edad. Año 2020

Grupo de edad (años)	Hombres		Mujeres		Total	
	Nº	%	Nº	%	Nº	%
Menos de 1	13	0,1%	11	0,2%	24	0,1%
De 1 a 14	5	0,1%	4	0,1%	9	0,1%
De 15 a 44	75	0,8%	68	1,0%	143	0,9%
De 45 a 64	1.057	11,6%	549	7,7%	1.606	9,9%
De 65 a 74	1.622	17,8%	666	9,3%	2.288	14,1%
De 75 o más	6.349	69,6%	5.847	81,8%	12.196	75,0%
Total	9.121	100%	7.145	100%	16.266	100%

Fuente: Consejería de Sanidad de la Junta de Castilla y León.

El mayor número de altas por fallecimiento en los hospitales de SACyL a lo largo del año 2020, son provocadas por las 'Enfermedades del aparato respiratorio' (26,1%), las 'Enfermedades del aparato circulatorio' (16,1%) y las 'Neoplasias' (12,8%), sumando entre las tres el 55,0% del total de fallecidos.

Tabla 26. Nº de fallecidos en los hospitales de SACyL por Capítulo de la CIE y sexo. Año 2020

Capítulo CIE-10-ES ⁽¹⁾	Hombres		Mujeres		Total	
	Nº	%	Nº	%	Nº	%
01 - Ciertas enfermedades infecciosas y parasitarias (A00-B99)	758	8,3%	651	9,1%	1.409	8,7%
02 - Neoplasias (C00-D49)	1.269	13,9%	813	11,4%	2.082	12,8%
03 - Enfermedades de la sangre y órganos hematopoyéticos y ciertos trastornos que afectan al mecanismo inmunológico (D50-D89)	61	0,7%	42	0,6%	103	0,6%
04 - Enfermedades endocrinas, nutricionales y metabólicas (E00-E89)	114	1,2%	124	1,7%	238	1,5%
05 - Trastornos mentales y de comportamiento (F01-F99)	19	0,2%	12	0,2%	31	0,2%
06 - Enfermedades del sistema nervioso (G00-G99)	136	1,5%	103	1,4%	239	1,5%
07 - Enfermedades del ojo y sus anexos (H00-H59)	0	0,0%	1	0,0%	1	0,0%
08 - Enfermedades del oído y de la apófisis mastoides (H60-H95)	2	0,0%	1	0,0%	3	0,0%
09 - Enfermedades del aparato circulatorio (I00-I99)	1.294	14,2%	1.322	18,5%	2.616	16,1%
10 - Enfermedades del aparato respiratorio (J00-J99)	2.544	27,9%	1.697	23,8%	4.241	26,1%
11 - Enfermedades del aparato digestivo (K00-K95)	625	6,9%	499	7,0%	1.124	6,9%
12 - Enfermedades de la piel y del tejido subcutáneo (L00-L99)	30	0,3%	50	0,7%	80	0,5%
13 - Enfermedades del aparato musculoesquelético y del tejido conectivo (M00-M99)	33	0,4%	35	0,5%	68	0,4%
14 - Enfermedades del aparato genitourinario (N00-N99)	259	2,8%	279	3,9%	538	3,3%
15 - Embarazo, parto y puerperio (O00-O9a)	-	-	1	0,0%	1	0,0%
16 - Ciertas afecciones originadas en el período perinatal (P00-P96)	11	0,1%	10	0,1%	21	0,1%
17 - Malformaciones congénitas, deformidades y anomalías cromosómicas (Q00-Q99)	2	0,0%	2	0,0%	4	0,0%
18 - Síntomas, signos y resultados anormales de pruebas complementarias, no clasificados bajo otro concepto (R00-R99)	136	1,5%	97	1,4%	233	1,4%
19 - Lesiones traumáticas, envenenamientos y otras consecuencias de causas externas (S00-T88)	415	4,5%	383	5,4%	798	4,9%
20 - Causas externas de morbilidad (V00-Y99)	0	0,0%	0	0,0%	0	0,0%
21 - Factores que influyen en el estado de salud y contacto con los servicios sanitarios (Z00-Z99)	129	1,4%	88	1,2%	217	1,3%
22 - Códigos para propósitos especiales (U00-U85) ⁽²⁾	1.070	11,7%	774	10,8%	1.844	11,3%
En blanco o mal codificadas	214	2,3%	161	2,3%	375	2,3%
Total	9.121	100%	7.145	100%	16.266	100%

Capítulos de la CIE-10-ES con mayor número de altas por fallecimiento en cada sexo y total.

(1) Capítulos CIE 10ª revisión Modificación Clínica Edición española (CIE-10-ES).

(2) Hace referencia exclusivamente a la enfermedad provocada por el Covid-19.

Fuente: Consejería de Sanidad de la Junta de Castilla y León.

Los 15 GRD con mayor número de fallecimientos en los hospitales de SACyL, suponen más del 60% de las muertes. El GRD con mayor mortalidad, tanto en hombres como en mujeres, es 'Infecciones e inflamaciones pulmonares mayores', suponiendo el 13,2% y 13,4% respectivamente, con respecto al total.

Tabla 27. GRD con mayor número de altas por fallecimiento en los hospitales de SACyL, por sexo. Año 2020

15 GRD con mayor número de altas por fallecimiento	Hombres		Mujeres		Total	
	Nº	%	Nº	%	Nº	%
Infecciones e inflamaciones pulmonares mayores	1.203	13,2%	955	13,4%	2.158	13,3%
Otra neumonía	1.188	13,0%	858	12,0%	2.046	12,6%
Septicemia e infecciones diseminadas	616	6,8%	559	7,8%	1.175	7,2%
Insuficiencia cardíaca	492	5,4%	607	8,5%	1.099	6,8%
Otros diagnósticos menores, signos y síntomas de aparato respiratorio	372	4,1%	319	4,5%	691	4,2%
Neoplasias respiratorias	307	3,4%	110	1,5%	417	2,6%
Enfermedad pulmonar obstructiva crónica	355	3,9%	55	0,8%	410	2,5%
No agrupable	215	2,4%	161	2,3%	376	2,3%
ACVA y oclusiones precerebrales con infarto	175	1,9%	191	2,7%	366	2,3%
Neoplasia maligna digestiva	189	2,1%	161	2,3%	350	2,2%
Neoplasia maligna de sistema hepatobiliar o de páncreas	188	2,1%	114	1,6%	302	1,9%
Hemorragia intracraneal	147	1,6%	143	2,0%	290	1,8%
Infecciones de riñón y tracto urinario	119	1,3%	156	2,2%	275	1,7%
Enfermedades aparato respiratorio con ventilación asistida de más de 96 horas	196	2,1%	67	0,9%	263	1,6%
Fallo respiratorio	129	1,4%	114	1,6%	243	1,5%
Resto de procesos	3.230	35,3%	2.575	35,9%	5.805	35,5%
Total	9.121	100%	7.145	100%	16.266	100%

GRD con mayor número de altas por fallecimiento en cada sexo y total.

Fuente: Consejería de Sanidad de la Junta de Castilla y León.

6.- Anexos

6.1.- Índice de tablas

Tabla 1. Número de altas en los hospitales de SACyL por grupo de edad y sexo. Año 2020	4
Tabla 2. Número de altas y tasa bruta de hospitalización en los hospitales de SACyL por provincia. Año 2020.....	5
Tabla 3. Número de altas en los hospitales de SACyL por Capítulo de la CIE y sexo. Año 2020	7
Tabla 4. Edad de los pacientes dados de alta en los hospitales de SACyL por Capítulo de la CIE y sexo. Año 2020	8
Tabla 5. Distribución porcentual de las altas en los hospitales de SACyL por Capítulo de la CIE y grupo de edad. Año 2020	9
Tabla 6. Relación de los 15 GRD más frecuentes en los hospitales de SACyL, por sexo. Año 2020	10
Tabla 7. Estancia mediana (en días) y edad mediana (en años) de los 15 GRD más frecuentes en los hospitales de SACyL. Año 2020	11
Tabla 8. Distribución de las altas hospitalarias en los hospitales de SACyL, según tipo de proceso y nivel de gravedad asignado, por sexo. Año 2020	12
Tabla 9. Estancia mediana (en días) y edad mediana (en años) de los pacientes dado de alta en los hospitales de SACyL, según tipo de proceso y nivel de gravedad asignado, por sexo. Año 2020.....	12
Tabla 10. Procesos médicos más frecuentes en mujeres en los hospitales de SACyL, según nivel de gravedad asignado. Año 2020	13
Tabla 11. Procesos quirúrgicos más frecuentes en mujeres en los hospitales de SACyL, según nivel de gravedad asignado. Año 2020	14
Tabla 12. Procesos médicos más frecuentes en hombres en los hospitales de SACyL, según nivel de gravedad asignado a su proceso. Año 2020	15
Tabla 13. Procesos quirúrgicos más frecuentes en hombres en los hospitales de SACyL, según nivel de gravedad asignado a su proceso. Año 2020.....	16
Tabla 14. Altas por tipo de ingreso y sexo en los hospitales de SACyL. Año 2020.....	17
Tabla 15. Estancia (en días) por tipo de ingreso en los hospitales de SACyL. Año 2020.....	17
Tabla 16. Edad (en años) de los pacientes por tipo de ingreso en los hospitales de SACyL. Año 2020.....	18
Tabla 17. Número de altas en los hospitales de SACyL por Capítulo de la CIE y tipo de ingreso. Año 2020.....	21
Tabla 18. Estancia (en días) en los hospitales de SACyL por Capítulo de la CIE e ingreso urgente. Año 2020.....	22
Tabla 19. Estancia (en días) en los hospitales de SACyL por Capítulo de la CIE e ingreso programado. Año 2020	23
Tabla 20. Edad (en años) de los pacientes en los hospitales de SACyL por Capítulo de la CIE e ingreso urgente (no programado). Año 2020	24
Tabla 21. Edad (en años) de los pacientes en los hospitales de SACyL por Capítulo de la CIE e ingreso programado. Año 2020	25
Tabla 22. Número de altas en los hospitales de SACyL, por tipo y grupo de edad. Año 2020.....	26
Tabla 23. Número de altas en los hospitales de SACyL por Servicio y sexo. Año 2020.....	27
Tabla 24. Estancia mediana (en días) en los hospitales de SACyL por Servicio y sexo. Año 2020	28
Tabla 25. Distribución de los pacientes fallecidos en los hospitales de SACyL, por sexo y grupo de edad. Año 2020	29
Tabla 26. Nº de fallecidos en los hospitales de SACyL por Capítulo de la CIE y sexo. Año 2020.....	30
Tabla 27. GRD con mayor número de altas por fallecimiento en los hospitales de SACyL, por sexo. Año 2020.....	31

6.2.- Índice de gráficos

Gráfico 1. Distribución porcentual del número de altas en los hospitales de SACyL por grupo de edad y sexo. Año 2020	4
Gráfico 2. Estancia mediana (en días) en los hospitales de SACyL por grupo de edad y sexo. Año 2020.....	5
Gráfico 3. Evolución del número de altas en los hospitales de SACyL por sexo. Años 2005- 2020.....	6
Gráfico 4. Evolución del número de altas por 1.000 TSI en los hospitales de SACyL según sexo. Años 2005- 2020.....	6
Gráfico 5. Histograma de la estancia (en días) de los pacientes ingresados en los hospitales de SACyL. Año 2020.....	17
Gráfico 6. Box-plot de la estancia (en días) de los pacientes ingresados en los hospitales de SACyL, por tipo de ingreso. Año 2020.	18
Gráfico 7. Histograma de la edad (en años) de los pacientes ingresados en los hospitales de SACyL, con ingreso urgente (no programado). Año 2020.	19
Gráfico 8. Histograma de la edad (en años) de los pacientes ingresados en los hospitales de SACyL, con ingreso programado. Año 2020.	19
Gráfico 9. Porcentaje de ingresos urgentes en los hospitales de SACyL, por grupo de edad y tipo de ingreso. Año 2020.....	20
Gráfico 10. Distribución porcentual de las altas en los hospitales de SACyL, por tipo. Año 2020.....	26