



**Junta de
Castilla y León**
Consejería de Sanidad

Programa Estadístico 2007

11002- ESTADÍSTICA DE
ESTABLECIMIENTOS SANITARIOS
CON RÉGIMEN DE INTERNADO

2006

*Servicio de Estadística
Consejería de Sanidad - Junta de Castilla y León*

AGRADECIMIENTOS

A todos los profesionales de los Centros Hospitalarios de Castilla y León, que han colaborado en la cumplimentación de esta estadística.

ÁVILA

Complejo Asistencial de Ávila
Clínica Santa Teresa

BURGOS

Complejo Asistencial de Burgos
Hospital de la Cruz Roja
Hospital San Juan de Dios
Hospital Santos Reyes
Residencia Asistida la Luz
Hospital Santiago Apóstol
Hospital Reyes Católicos

LEÓN

Complejo Asistencial de León
Obra Hospitalaria Ntra. Sra. de Regla
Clínica San Francisco
Clínica Santa María la Blanca
Hospital del Bierzo
Real Fundación Hospital de la Reina
Hospital San Juan de Dios
Clínica Altollano
Clínica Ponferrada

PALENCIA

Complejo Asistencial de Palencia
Hospital Psiquiátrico San Luis
Centro Asistencial San Juan de Dios
Hospital Recoletas de Palencia

SALAMANCA

Complejo Asistencial de Salamanca
Hospital General de la Santísima Trinidad

SEGOVIA

Complejo Asistencial de Segovia
Hospital Ntra. Sra. de la Misericordia
Centro S.S. y Salud Ntra. Sra. de la Fuencisla

SORIA

Complejo Asistencial de Soria

VALLADOLID

Hospital del Río Hortega
Hospital Clínico Universitario de Valladolid
Consortio Psiquiátrico Dr. Villacián
Sanatorio Sagrado Corazón de Jesús
Sanatorio Virgen de la Salud
Centro Hospitalario Benito Menni
Hospital Comarcal de Medina del Campo
Hospital Campo Grande
Hospital de Valladolid Felipe II

ZAMORA

Complejo Asistencial de Zamora
Centro Médico de Zamora

ÍNDICE

Introducción.....	3
Metodología y definiciones	5
Establecimientos Sanitarios.....	15
Dotación	17
Personal21
Actividad asistencial en hospitalización25
Actividad asistencial en consultas29
Actividad en otras áreas31
Actividad económica.....	.41

Introducción

La Estadística de Establecimientos Sanitarios con Régimen de Internado (E.S.C.R.I.) en la que se basa esta publicación, fue implantada por Orden de Presidencia del Gobierno de 18 de mayo de 1973 (B.O.E. de 28 de mayo) como de **obligado cumplimiento para todos los establecimientos hospitalarios, públicos y privados, considerados como tal en el Catálogo Nacional de Hospitales** correspondiente a cada año.

La Estadística de Establecimientos Sanitarios con Régimen de Internado de Castilla y León del año 2006, recoge datos de todos los establecimientos sanitarios de asistencia especializada establecidos en el territorio de la Comunidad.

La publicación abarca los datos de dotación, personal, actividad asistencial en hospitalización, consultas, etc. Todo ello según los datos recogidos de 1 de enero a 31 de diciembre del año 2006.

La unidad de información básica y fundamental de esta operación estadística son los propios hospitales, que son quienes se encargan de la cumplimentación de los cuestionarios. Por tanto, son ellos la fuente original de los datos.

Metodología y Definiciones

METODOLOGÍA

La E.S.C.R.I. es una operación estadística censal que se realiza en todo el territorio español. Cada Comunidad Autónoma colabora con el Ministerio de Sanidad y Consumo en la recogida de los datos que integran la misma.

La unidad de información básica son los hospitales, tanto públicos como privados, establecidos en territorio nacional. La Consejería de Sanidad de la Junta de Castilla y León (a través del Servicio de Estadística) es la encargada de coordinar toda la información que generan los hospitales en esta Comunidad y hacérsela llegar al Ministerio de Sanidad y Consumo.

Los hospitales una vez han rellenado el cuestionario, lo remiten a la Consejería de Sanidad, Servicio de Estadística, donde se procede a hacer una revisión de los datos enviados para posteriormente hacérselos llegar al Ministerio. Los hospitales pueden optar por enviar sus datos de dos formas:

- Tradicional. Envían los datos rellenos en un cuestionario en formato papel, y en el Servicio de Estadística se procede a introducirlos en la base datos del Ministerio.
- Con la aplicación SIESCRI elaborada por el Ministerio de Sanidad y Consumo. Esta aplicación a través de Internet, permite a los propios hospitales introducir los datos *on-line* además de disponer de un sistema automático de detección de posibles inconsistencias en los mismos.

Cada vez son más los hospitales de nuestra Comunidad que optan por utilizar la aplicación SIESCRI ya que las ventajas que presenta la aplicación son claras.

DEFINICIONES DE LAS VARIABLES

Establecimientos sanitarios con régimen de internado

Se considera todo centro que, con independencia de su denominación, tenga como finalidad principal la prestación de asistencia médica, quirúrgica o médico-quirúrgica a los pacientes ingresados en el mismo.

Un establecimiento sanitario puede ocupar sólo parte de un edificio o, por el contrario, puede instalarse en un complejo de edificios. En este caso es la unidad de dirección la que sirve para identificarlo.

Finalidad asistencial

Es aquella especialidad médica a la que prioritariamente dedique el establecimiento la mayor parte de su actividad y recursos. Como regla general se considerará aquella a la que se destine más de un 65% de las camas en funcionamiento.

Atendiendo a su finalidad asistencial, y a efectos de explotación estadística, los hospitales se han agrupado en:

- General
- Otros hospitales de agudos
- Hospitales de larga estancia
- Hospitales Psiquiátricos

Dependencia funcional

Se refiere al organismo o entidad jurídica de quien depende el establecimiento, es decir, la persona física o jurídica que ejerce dominio o jurisdicción, jerárquica o funcional, más inmediata sobre el establecimiento sanitario. Atendiendo a ello los hospitales, a efectos de explotación estadística, se clasifican en:

- Hospitales públicos: dependientes del S.N.S u otros públicos.
- Hospitales privados: sin fin de lucro o con fin de lucro.

Centros de especialidades

Se considera como tal al centro sanitario dependiente de un hospital de área cuya finalidad es la prestación de asistencia especializada en régimen ambulatorio. De un hospital de área pueden depender uno o varios centros de especialidades. Se considera dependiente del hospital cuando tiene presupuesto conjunto. A efectos de esta estadística, también se incluyen aquellos centros de especialidades cuya actividad asistencial la presta personal del hospital. No se computan como centros de especialidades los centros de salud mental dependientes de los hospitales psiquiátricos, ni los centros de atención primaria aunque en ellos se produzca esporádicamente o de forma continuada actividad de asistencia especializada.

Dotación general

La dotación que se recoge es la existente en el establecimiento sanitario durante el año de referencia, puede ser instalada o en funcionamiento:

- **Dotación instalada:** es la dotación de que dispone el centro a 31 de diciembre, siempre que esté en condiciones de funcionar, aunque no lo haga por no contar con el personal y/o equipamiento necesario, estar fuera de servicio por obras, etc.
- **Dotación en funcionamiento:** es aquella dotación que ha estado efectivamente funcionando durante el año. Se considera el promedio anual de la que haya estado en servicio, con independencia del grado de utilización u ocupación que haya tenido.

Camas:

Comprende las camas destinadas a la atención continuada de pacientes ingresados. Incluye las incubadoras fijas y camas destinadas a cuidados especiales (Intensivos, Coronarios, Quemados, etc...). No se contabilizan las camas de observación del Servicio de Urgencias, de reanimación posquirúrgica, las destinadas a hemodiálisis ambulatoria, las de acompañantes, las de inducción preanestésica, las utilizadas para exploraciones especiales (endoscopia, laboratorio, etc.), las utilizadas para hospital de día, las destinadas al personal del establecimiento sanitario, las supletorias, las habilitadas, ni las cunas para los recién nacidos sin patología. Excepcionalmente se contabilizan como camas en funcionamiento las de observación del área de urgencia o de reanimación posquirúrgica siempre que, de forma habitual, se utilicen como camas de hospitalización, generando ingreso administrativo y estancias.

Incubadoras:

Número de incubadoras fijas, aunque ya estén incluidas en el apartado "camas".

Quirófanos:

Salas destinadas a la intervención o asistencia quirúrgica al enfermo, dotadas de una mesa de operaciones. Las características de la sala y su equipamiento deben permitir:

- Una iluminación ajustable de poder suficiente para permitir un trabajo delicado.
- Condiciones asépticas que deben incluir la provisión de instrumentos estériles y locales para el cambio de ropas del personal.
- La administración de anestesia general.

No se consideran quirófanos: los paritorios, las salas de extracción dental u otro tipo de cirugía que contenga silla dental, las salas de radiología, las salas de curas. Las salas de operaciones dobles o gemelas se consideran como dos quirófanos individuales, siempre que sea posible atender a dos pacientes simultáneamente.

Paritorios:

Salas destinadas y dotadas específicamente para la atención al parto por vía vaginal.

Dotación tecnológica

Se recoge la dotación tecnológica en funcionamiento, tanto en el propio hospital como en los centros de especialidades de él dependientes, y comprende:

- Salas de RX convencional
- TAC
- Resonancia magnética
- Litotricia renal
- Salas de hemodinámica
- Angiografía digital
- Gammacámara
- Bomba de cobalto
- Acelerador lineal
- Máquinas de hemodiálisis

Personal

Se recoge el personal efectivo de los establecimientos a 31 de diciembre de 2006 y no los puestos de trabajo que figuren en plantilla. Incluye el personal que presta servicio de forma total o parcial en los Centros de Especialidades, siempre que perciba sus honorarios a cargo del hospital del que dependen.

Las categorías de personal son excluyentes, es decir, cada persona está incluida en una sola categoría. A efectos de explotación estadística el personal se agrupa en las siguientes categorías:

Personal sanitario: médicos, farmacéuticos, otros titulados superiores con función sanitaria, personal de enfermería, otros titulados medios con función sanitaria, ayudantes sanitarios y otros con función sanitaria.

Personal no sanitario: dirección y gestión, asistentes sociales, personal de oficio, otros titulados superiores o titulados de grado medio (sin función sanitaria) y otro personal.

Teniendo en cuenta la vinculación del personal con el hospital, lo dividimos en:

Personal contratado: aquel que mantiene una relación laboral con el establecimiento mediante cualquier tipo de contrato, con dedicación plena o a tiempo parcial.

Personal colaborador: aquel que no está vinculado al Hospital, aunque realice una parte de su actividad en él, ya que sus honorarios corren a cargo de otro centro.

Personal en formación

MIR: médicos internos y residentes que han accedido al periodo de formación de postgrado conforme a las disposiciones legales vigentes.

Otros residentes: otros titulados superiores en programa de formación de residentes: farmacéuticos (FIR), biólogos (BIR), químicos (QIR), físicos (FIR), psicólogos, regulados en las correspondientes disposiciones legales.

Matronas/os: personal incluido en programa de formación de su especialidad.

Otro personal en programas de formación postgrado: personal no recogido en apartados anteriores que han accedido al periodo de formación de postgrado siempre que mantengan algún tipo de relación contractual con el centro y reciban alguna compensación económica por el trabajo.

Actividad asistencial en hospitalización

Este apartado está referido a las actividades desarrolladas en las diferentes áreas funcionales de especialidad médica destinadas a la asistencia en el establecimiento sanitario:

- Medicina Interna y Especialidades Médicas
- Cirugía General y Especialidades Quirúrgicas
- Traumatología y Ortopedia
- Obstetricia-Ginecología
- Pediatría
- Rehabilitación
- Medicina Intensiva
- Larga estancia
- Psiquiatría
- Otros

Estancias causadas

Por estancia se entiende, a los fines de esta estadística, el conjunto de pernocta y el tiempo que correspondería al suministro de una comida principal (almuerzo o cena). Se incluyen las estancias causadas durante el año por todos los enfermos que han permanecido ingresados, incluyendo las causadas (durante el año a que se refiere la estadística) por pacientes ingresados antes del 1 de enero.

Altas

Se incluyen todos los enfermos que han causado alta en el Hospital, durante el año. En el total del hospital no se contabilizan las altas por traslados interservicios. Únicamente se considera dado de alta al paciente que haya producido, al menos, una estancia.

Ingresos

Se recoge el número de pacientes ingresados en el centro durante el año para diagnóstico y/o tratamiento en régimen de internado. Se distinguirán los ingresos programados, urgentes (es decir, tanto los procedentes del servicio de urgencias como los que han ingresado con este carácter directamente en planta), y los producidos por otras causas (mandamiento judicial, etc.). No se consideran ingresos si no causan estancia.

Indicadores hospitalarios

Estancia media: Total de estancias / Total de altas

Porcentaje de ocupación: (Total de estancias / (Camas en funcionamiento x 365)) x 100

Porcentaje de rotación: Total de altas / Camas en funcionamiento

Frecuentación por 1.000 habitantes: (Total altas / Población) x 1.000

Nº de camas por 10.000 habitantes: (Camas en funcionamiento / Población) x 10.000

Actividad asistencial en consultas

En este apartado se refleja la actividad de asistencia especializada desarrollada en el área de consultas externas del propio hospital y la desarrollada en los centros de especialidades.

Primeras consultas: se debe entender exclusivamente el acto médico realizado de forma ambulatoria, para el diagnóstico, tratamiento o seguimiento de un enfermo. Se recoge únicamente los pacientes que acuden por primera vez a la consulta externa de la especialidad médica específica, para un proceso concreto.

Consultas totales: con la misma definición adoptada anteriormente. Se recoge el total de consultas, ya sean primeras o revisiones.

Actividad diagnóstica

Se recoge la actividad diagnóstica realizada en el propio hospital y en los centros de especialidades dependientes de aquél: imagen, estudios de rayos X, TAC, resonancia magnética, estudios hemodinámicos, angiografía digital, gammagrafías, determinaciones de laboratorio, biopsias, necropsias totales y en fallecimientos perinatales.

Actividad quirúrgica

Se recoge el número total de actos quirúrgicos llevados a cabo en los quirófanos del hospital, según conste en el libro de quirófanos. No se computan las actividades quirúrgicas realizadas fuera de lo que, a efectos de esta estadística, se ha definido como quirófano.

Se clasifica de la siguiente forma:

- Actos Quirúrgicos Programados
- Actos Quirúrgicos Urgentes

Atendiendo a la necesidad de ingresos hospitalario:

- Con ingreso
- Cirugía Mayor Ambulatoria
- Resto de Cirugía Ambulatoria

Actividad obstétrica

Comprende las siguientes actividades:

- **Partos:** por vía vaginal y cesáreas
- **Nacimientos:** recién nacidos vivos
- **Fallecimientos:** perinatales, perinatales precoces y maternos

Actividad en el área de urgencias

Se considera como urgencia al acto asistencial producido en el área de urgencias del establecimiento a pacientes que acuden desde fuera del hospital. No se contabilizan las consultas urgentes generadas por pacientes ingresados.

Atendiendo a la decisión médica adoptada tras la asistencia, los actos urgentes se clasifican en:

- Altas
- Ingresos
- Traslados
- Fallecimientos

Actividad económica del establecimiento.

Compras y gastos: Se recogen los compromisos de pagos adquiridos durante el año por los conceptos a que se refiere, con independencia de cuando sean utilizados por el establecimiento los elementos adquiridos. Incluye los siguientes apartados:

- Compras
- Variación de existencias
- Servicios exteriores
- Tributos
- Gastos de personal
- Otros gastos de gestión
- Gastos financieros
- Otros gastos excepcionales
- Dotaciones para amortizaciones
- Dotaciones a las provisiones

Ingresos y fuentes de financiación: Recoge las cantidades facturadas que corresponden al ejercicio, con independencia de cuando se efectúe el cobro. Incluye las partidas:

- Ingresos por prestación de servicios
- Trabajos realizados para la empresa
- Subvenciones a la explotación
- Otros ingresos de gestión
- Ingresos financieros
- Otros ingresos

Inversiones: En este apartado se reflejan los gastos en bienes duraderos de un cierto valor, adquiridos con el fin de utilizarlos durante más de un ejercicio. Se considera el valor de las compras de bienes inventariables o de capital fijo realizadas en el año, independientemente del momento en el que se realice el pago. Incluye los siguientes apartados:

- Inversiones en gastos del establecimiento
- Inversiones en inmovilizado material
- Inversiones en inmovilizado inmaterial
- Otras inversiones

Establecimientos sanitarios

Tabla 1. Hospitales por finalidad asistencial según dependencia

Finalidad asistencial	Dependencia		Total Hospitales
	Hospitales Públicos	Hospitales Privados	
Hospitales Generales	14	12	26
Otros Hospitales de Agudos	0	5	5
Hospitales de Larga Estancia	0	3	3
Hospitales Psiquiátricos	2	3	5
Total	16	23	39

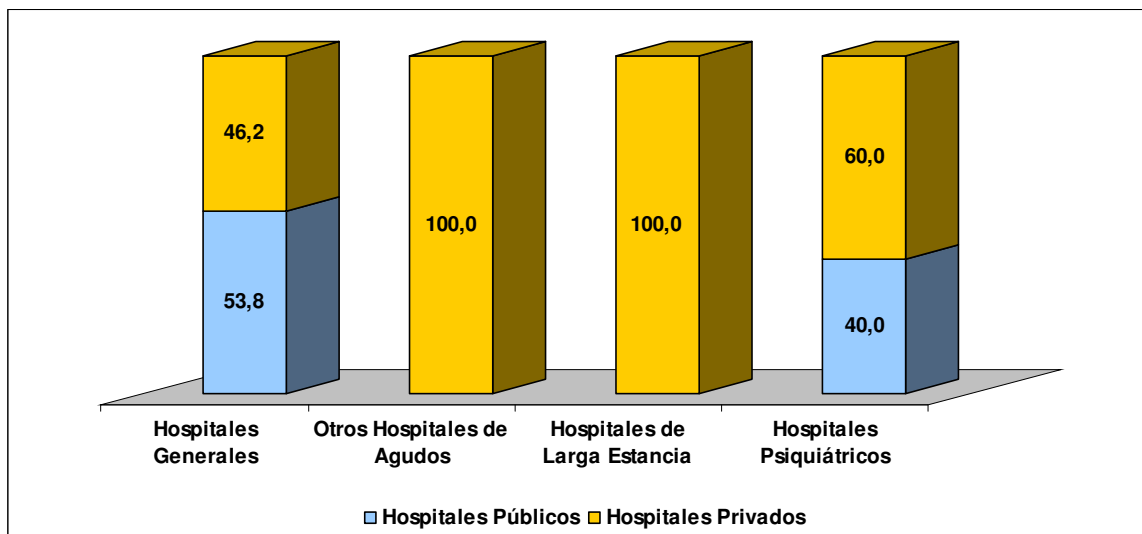


Gráfico 1. Distribución porcentual de Hospitales por finalidad asistencial según dependencia

Tabla 2. Hospitales y centros de especialidades según finalidad asistencial

Finalidad asistencial	Nº de Hospitales con Centros de Especialidades	Nº de Centros de Especialidades
Hospitales Generales	8	11
Otros Hospitales de Agudos	0	0
Hospitales de Larga Estancia	0	0
Hospitales Psiquiátricos	0	0

Dotación

Tabla 3. Dotación de los hospitales según dependencia

Dotación		Dependencia		Total Hospitales
		Hospitales Públicos	Hospitales Privados	
Instalada	Camas	7.503	3.073	10.576
	Incubadoras	134	22	156
	Quirófanos	155	61	216
	Paritorios	29	13	42
En funcionamiento	Camas	6.902	2.960	9.862
	Incubadoras	125	19	144
	Quirófanos	136	61	197
	Paritorios	28	13	41

Tabla 4. Porcentaje de dotación en funcionamiento

% Dotación en funcionamiento	Hospitales Públicos	Hospitales Privados	Total Hospitales
Camas	91,99	96,32	93,25
Incubadoras	93,28	86,36	92,31
Quirófanos	87,74	100,00	91,20
Paritorios	96,55	100,00	97,62

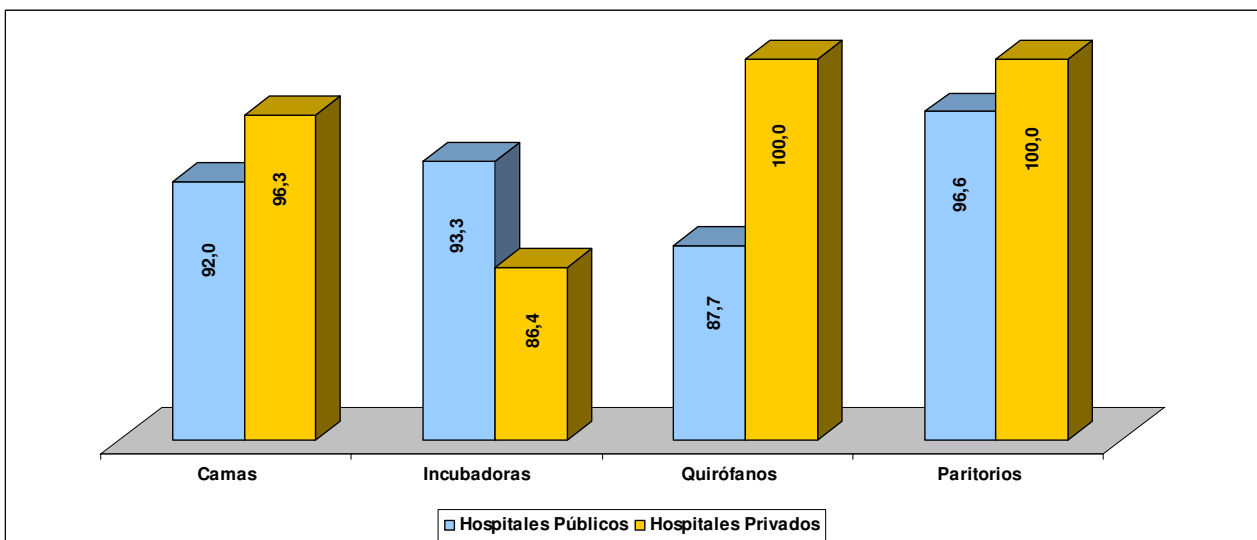


Gráfico 2. Porcentaje de dotación en funcionamiento

Tabla 5. Número de camas hospitalarias según finalidad y dependencia

Camas		Dependencia		Total Hospitales
		Hospitales Públicos	Hospitales Privados	
Instaladas	Hospitales Generales	7.371	871	8.242
	Otros Hospitales de Agudos	-	493	493
	Hospitales de Larga Estancia	-	242	242
	Hospitales Psiquiátricos	132	1.467	1.599
	Total Hospitales	7.503	3.073	10.576
En funcionamiento	Hospitales Generales	6.774	772	7.546
	Otros Hospitales de Agudos	-	478	478
	Hospitales de Larga Estancia	-	242	242
	Hospitales Psiquiátricos	128	1.468	1.596
	Total Hospitales	6.902	2.960	9.862

Tabla 6. Dotación tecnológica de los hospitales según dependencia

Dotación tecnológica	Dependencia		Total Hospitales
	Hospitales Públicos	Hospitales Privados	
Salas de Rx	153	34	187
Equipos de TAC Craneal	0	0	0
Equipos de TAC Corporal	21	6	27
Resonancia Magnética	5	6	11
Litotricia Renal	0	1	1
Salas de Hemodinámica	6	2	8
Angiografía Digital	5	0	5
Equipos de Gammacámara	9	1	10
Bombas de Cobalto	3	0	3
Aceleradores Lineales	7	1	8
Máquinas de Hemodiálisis	199	10	209

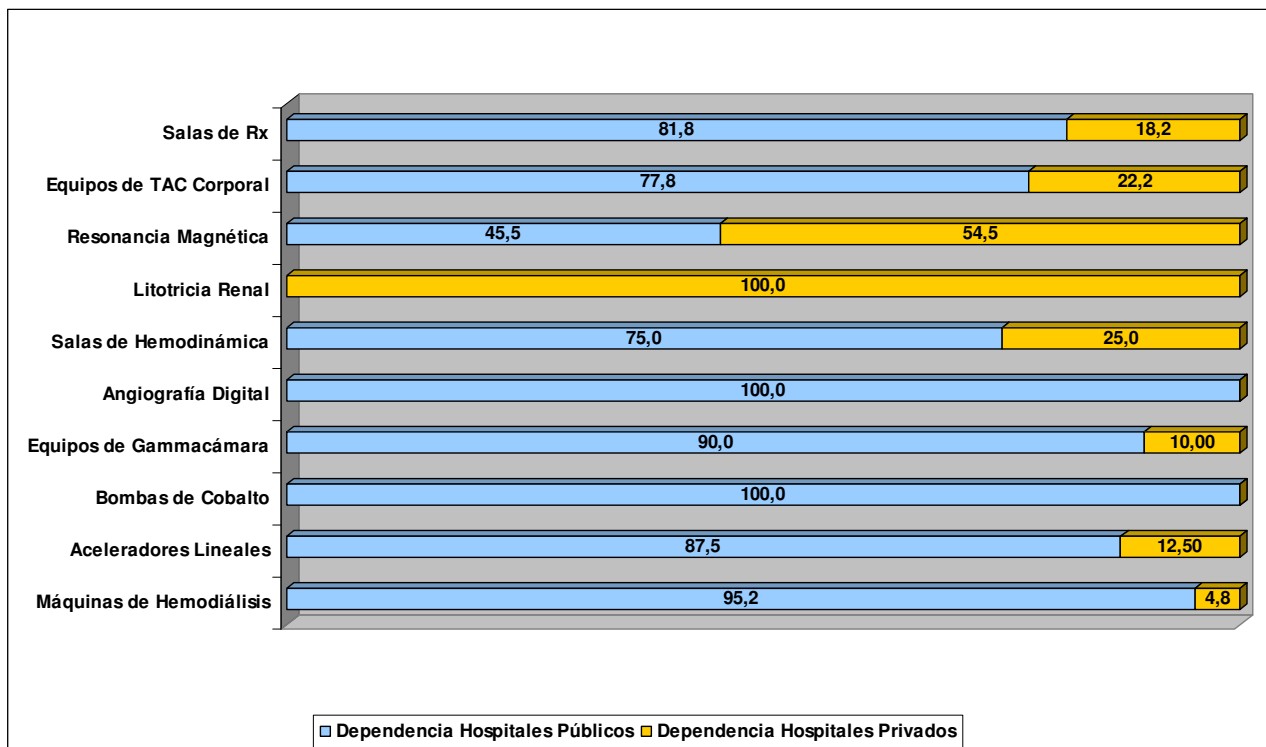


Gráfico 3. Porcentaje de dotación tecnológica de los hospitales según dependencia

Personal

Tabla 7. Personal sanitario según vinculación y dependencia

Personal sanitario	Personal					
	Contratado			Colaborador		
	Hospitales Públicos	Hospitales Privados	Total Hospitales	Hospitales Públicos	Hospitales Privados	Total Hospitales
Médicos	3.835	170	4.005	0	890	890
Farmacéuticos	74	13	87	0	5	5
Personal de Enfermería	7.163	540	7.703	0	128	128
Otros Titulados Superiores	50	20	70	0	17	17
Otros Titulados Medios	6	2	8	0	0	0
Ayudantes sanitarios	5.819	993	6.812	-	-	-
Otros	8	56	64	0	10	10
Total	16.955	1.794	18.749	0	1.050	1.050

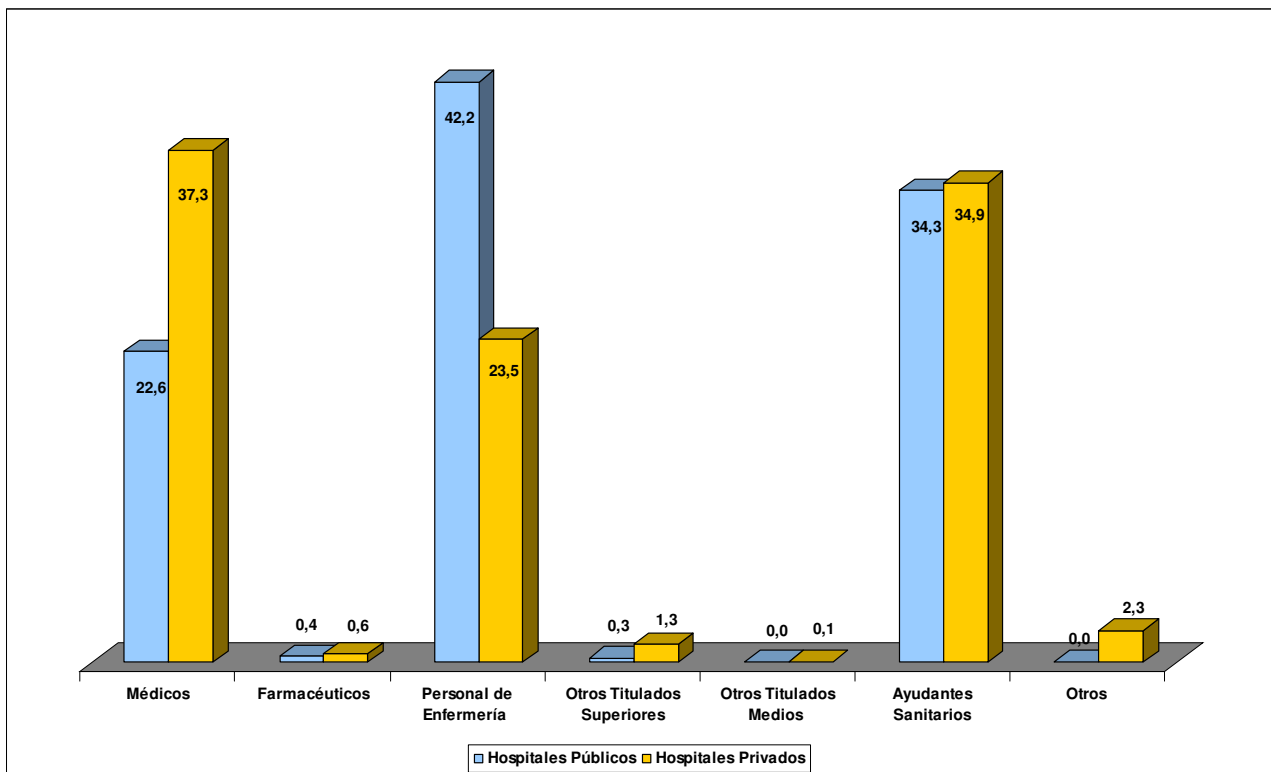


Gráfico 4. Porcentaje de personal sanitario (contratado y colaborador) según dependencia

Tabla 7.1. Personal sanitario según vinculación, dependencia y sexo

Personal sanitario	Personal											
	Contratado						Colaborador					
	Hospitales Públicos		Hospitales Privados		Total Hospitales		Hospitales Públicos		Hospitales Privados		Total Hospitales	
	Hombres	Mujeres	Hombres	Mujeres	Hombres	Mujeres	Hombres	Mujeres	Hombres	Mujeres	Hombres	Mujeres
Médicos	2.457	1.378	107	63	2.564	1.441	0	0	719	171	719	171
Farmacéuticos	22	52	1	12	23	64	0	0	2	3	2	3
Personal de Enfermería	605	6.558	65	475	670	7.033	0	0	11	117	11	117
Otros Titulados Superiores	19	31	5	15	24	46	0	0	9	8	9	8
Otros Titulados Medios	1	5	0	2	1	7	0	0	0	0	0	0
Ayudantes sanitarios	307	5.512	113	880	420	6.392	-	-	-	-	-	-
Otros	4	4	37	19	41	23	0	0	5	5	5	5
Total	3.415	13.540	328	1.466	3.743	15.006	0	0	746	304	746	304

Tabla 8. Personal no sanitario según vinculación y dependencia

Personal no sanitario	Personal					
	Contratado			Colaborador		
	Hospitales Públicos	Hospitales Privados	Total Hospitales	Hospitales Públicos	Hospitales Privados	Total Hospitales
Personal de Dirección y Gestión	235	61	296	0	20	20
Asistentes Sociales	61	19	80	0	2	2
Personal de Oficio	4.254	402	4.656	-	-	-
Otros Titulados Superiores	11	11	22	0	0	0
Otros Titulados Medios	50	9	59	0	2	2
Personal de Administración	1.979	175	2.154	0	4	4
Otros	122	0	122	0	7	7
Total	6.712	677	7.389	0	35	35

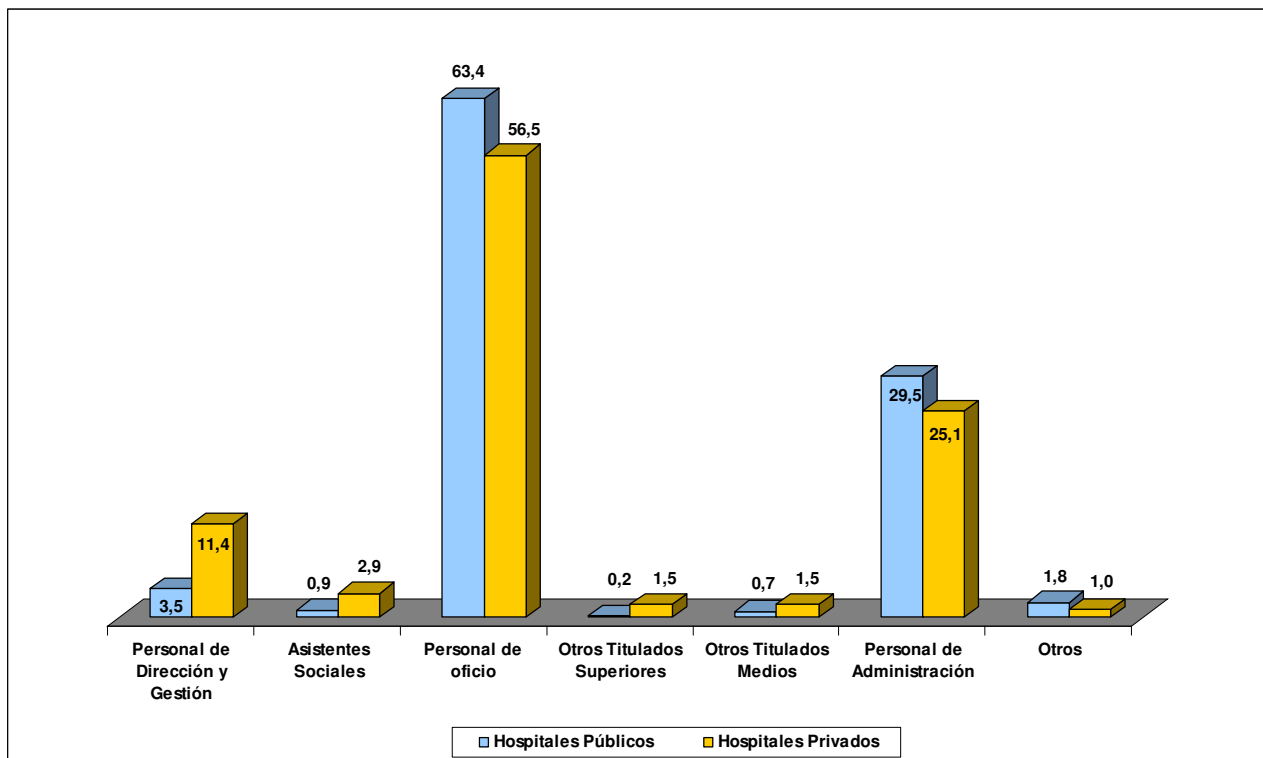


Gráfico 5. Porcentaje de personal no sanitario (contratado y colaborador) según dependencia

Tabla 8.1. Personal no sanitario según vinculación, dependencia y sexo

Personal no sanitario	Personal											
	Contratado						Colaborador					
	Hospitales Públicos		Hospitales Privados		Total Hospitales		Hospitales Públicos		Hospitales Privados		Total Hospitales	
	Hombres	Mujeres	Hombres	Mujeres	Hombres	Mujeres	Hombres	Mujeres	Hombres	Mujeres	Hombres	Mujeres
Personal de Dirección y Gestión	124	111	40	21	164	132	0	0	16	4	16	4
Asistentes Sociales	2	59	4	15	6	74	0	0	0	2	0	2
Personal de Oficio	1.767	2.487	94	308	1.861	2.795	-	-	-	-	-	-
Otros Titulados Superiores	5	6	4	7	9	13	0	0	0	0	0	0
Otros Titulados Medios	36	14	4	5	40	19	0	0	0	2	0	2
Personal de Administración	422	1.557	36	139	458	1.696	0	0	1	3	1	3
Otros	96	26	0	0	96	26	0	0	2	5	2	5
Total	2.452	4.260	182	495	2.634	4.755	0	0	19	16	19	16

Tabla 9. Personal en formación según dependencia

Personal en formación	Dependencia		Total Hospitales
	Hospitales Públicos	Hospitales Privados	
MIR	819	2	821
Otros residentes (FIR, BIR, etc.)	57	0	57
Matronas	12	0	12
Otro personal en programas de postgrado	7	0	7
Total	895	2	897

**Actividad
asistencial en hospitalización**

Tabla 10.1. Actividad asistencial por especialidad según dependencia: Hospitales Públicos

Especialidad	Dependencia							
	Hospitales Públicos							
	Camas en funcionamiento	Estancias causadas	Altas totales	Estancia media	Porcentaje de ocupación	Porcentaje de rotación	Frecuentación por 1000 hab.	Nº camas por 10.000 hab.
Medicina y especialidades médicas	2.626	873.878	104.429	8,37	91,17	39,77	41,39	10,41
Cirugía y especialidades quirúrgicas	1.703	462.031	72.084	6,41	74,33	42,33	28,57	6,75
Traumatología	637	181.639	23.092	7,87	78,12	36,25	9,15	2,52
Obstetricia y ginecología	524	126.591	35.841	3,53	66,19	68,40	14,21	2,08
Pediatría	473	72.977	18.698	3,90	42,27	39,53	7,41	1,87
Rehabilitación	0	23	23	1,00	-	-	0,01	0,00
Medicina intensiva	191	51.630	11.766	4,39	74,06	61,60	4,66	0,76
Larga estancia	135	40.259	2.603	15,47	81,70	19,28	1,03	0,54
Psiquiatría	600	166.563	5.129	32,47	76,06	8,55	2,03	2,38
Otras especialidades	13	3.265	183	17,84	68,81	14,08	0,07	0,05
Todas las especialidades	6.902	1.978.856	249.153	7,94	78,55	36,10	98,75	27,36

Tabla 10.2. Actividad asistencial por especialidad según dependencia: Hospitales Privados

Especialidad	Dependencia							
	Hospitales Privados							
	Camas en funcionamiento	Estancias causadas	Altas totales	Estancia media	Porcentaje de ocupación	Porcentaje de rotación	Frecuentación por 1000 hab.	Nº camas por 10.000 hab.
Medicina y especialidades médicas	482	150.571	14.390	10,46	85,59	29,85	5,70	1,91
Cirugía y especialidades quirúrgicas	323	51.647	16.158	3,20	43,81	50,02	6,40	1,28
Traumatología	175	26.917	8.569	3,14	42,14	48,97	3,40	0,69
Obstetricia y ginecología	88	12.447	4.891	2,54	38,75	55,58	1,94	0,35
Pediatría	39	2.513	720	3,49	17,65	18,46	0,29	0,15
Rehabilitación	2	398	17	23,41	54,52	8,50	0,01	0,01
Medicina intensiva	29	3.577	2.219	1,61	33,79	76,52	0,88	0,11
Larga estancia	297	83.751	2.108	39,73	77,26	7,10	0,84	1,18
Psiquiatría	1.384	486.682	980	639,21	91,11	0,52	0,29	5,49
Otras especialidades	141	15.183	259	80,23	80,90	3,68	0,21	0,56
Todas las especialidades	2.960	833.686	49.448	16,86	77,16	16,71	19,60	11,73

Tabla 10.3. Actividad asistencial por especialidad según dependencia: Total Hospitales

Especialidad	Dependencia							
	Total Hospitales							
	Camas en funcionamiento	Estancias causadas	Altas totales	Estancia media	Porcentaje de ocupación	Porcentaje de rotación	Frecuentación por 1000 hab.	Nº camas por 10.000 hab.
Medicina y especialidades médicas	3.108	1.024.449	118.819	8,62	90,31	38,23	47,09	12,32
Cirugía y especialidades quirúrgicas	2.026	513.678	88.242	5,82	69,46	43,55	34,97	8,03
Traumatología	812	208.556	31.661	6,59	70,37	38,99	12,55	3,22
Obstetricia y ginecología	612	139.038	40.732	3,41	62,24	66,56	16,14	2,43
Pediatría	512	75.490	19.418	3,89	40,39	37,93	7,70	2,03
Rehabilitación	2	421	40	10,53	57,67	20,00	0,02	0,01
Medicina intensiva	220	55.207	13.985	3,95	68,75	63,57	5,54	0,87
Larga estancia	432	124.010	4.711	26,32	78,65	10,91	1,87	1,71
Psiquiatría	1.984	653.245	6.109	107,16	86,55	2,95	2,32	7,86
Otras especialidades	154	18.448	442	63,96	79,88	4,56	0,28	0,61
Todas las especialidades	9.862	2.812.542	298.601	9,42	78,13	30,28	118,35	39,09

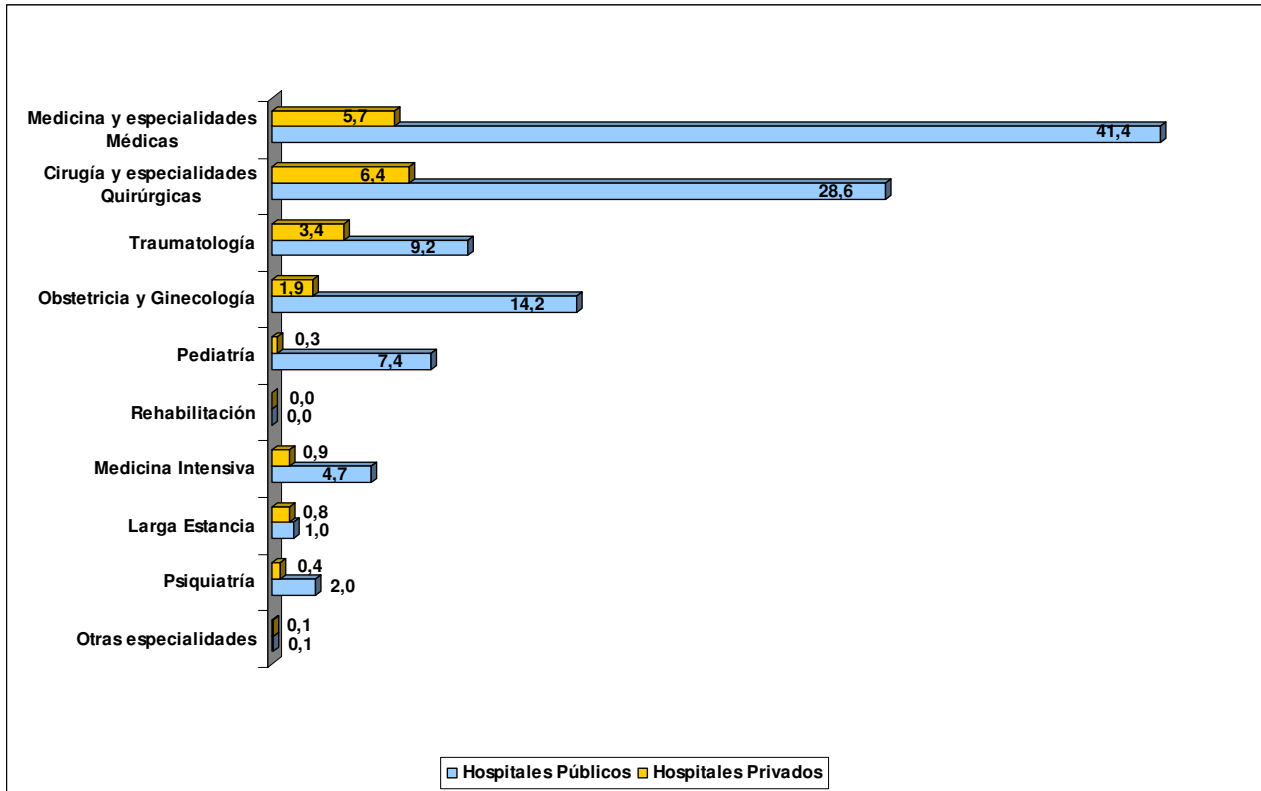


Gráfico 6. Frecuentación por 1.000 habitantes según especialidad y dependencia

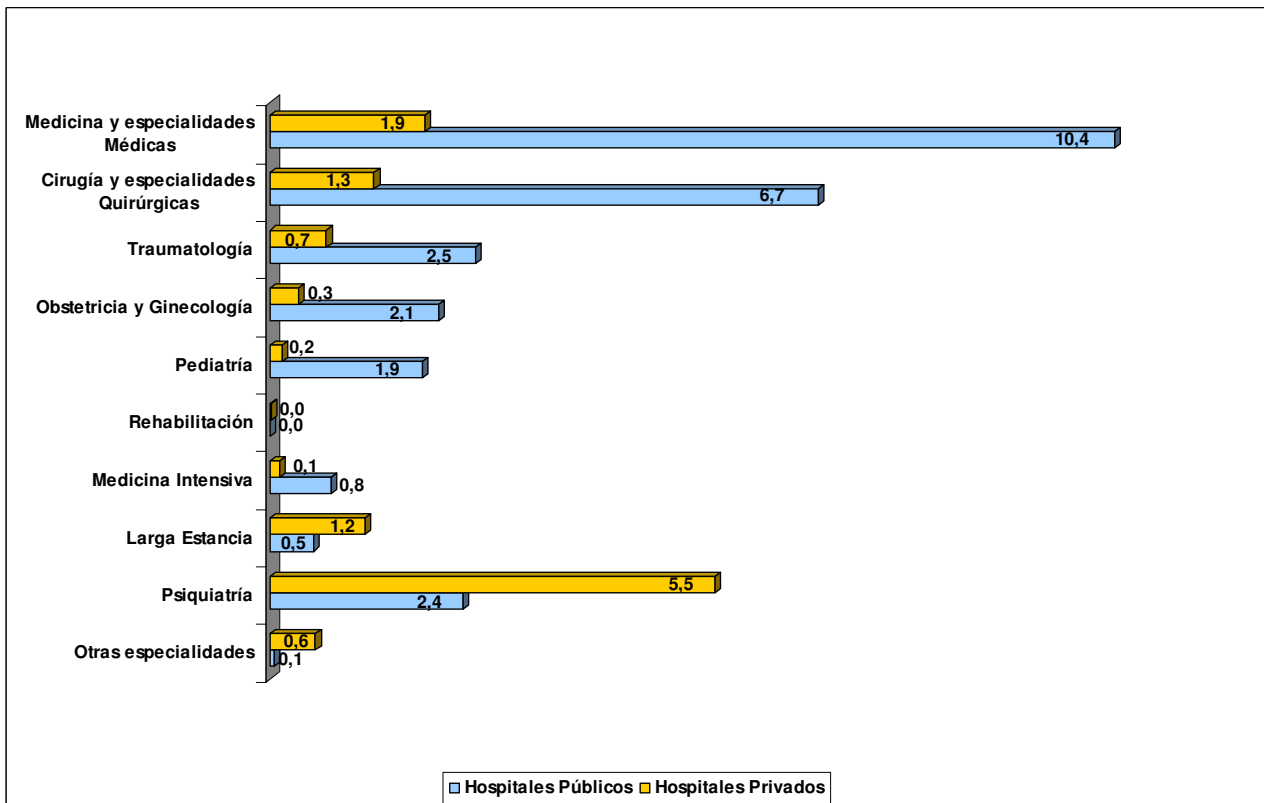


Gráfico 7. Número de camas por 10.000 habitantes según especialidad y dependencia

Actividad asistencial en consultas

Tabla 11. Actividad en consultas por especialidad según dependencia

Especialidad	Dependencia				Total Hospitales	
	Hospitales Públicos		Hospitales Privados		Primeras Consultas	Consultas Totales
	Primeras Consultas	Consultas Totales	Primeras Consultas	Consultas Totales		
Medicina y especialidades médicas	345.038	1.234.098	56.809	121.774	401.847	1.355.872
Cirugía y especialidades quirúrgicas	444.348	1.133.313	14.689	30.747	459.037	1.164.060
Traumatología	165.801	427.966	18.077	48.724	183.878	476.690
Obstetricia y ginecología	135.940	413.913	2.136	3.723	138.076	417.636
Pediatría	19.203	78.371	13.228	22.150	32.431	100.521
Rehabilitación	51.995	126.800	10.640	70.120	62.635	196.920
Psiquiatría	29.569	220.850	1.423	4.713	30.992	225.563
Preanestesia	75.045	80.548	2.832	2.914	77.877	83.462
Otras especialidades	3.426	10.009	4.607	14.745	8.033	24.754
Todas las especialidades	1.270.365	3.725.868	124.441	319.610	1.394.806	4.045.478

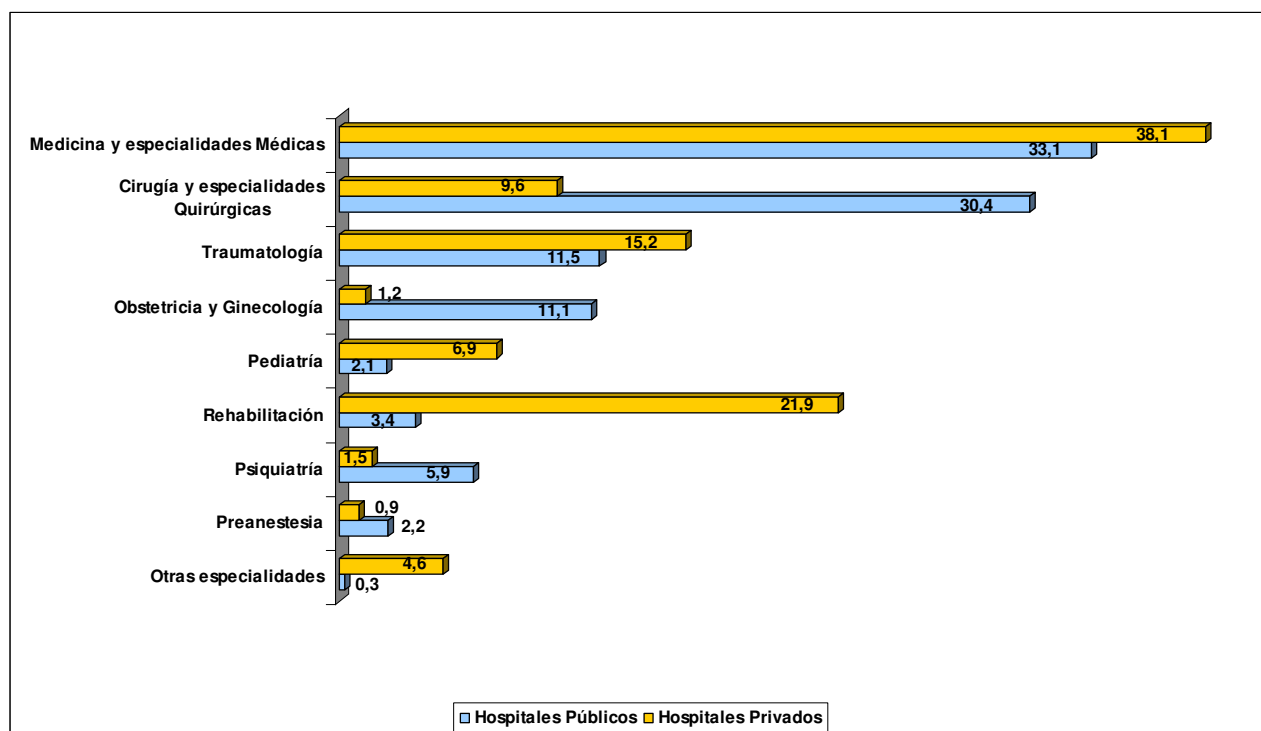


Gráfico 8. Distribución porcentual de consultas por especialidad según dependencia

Actividad en otras áreas

Tabla 12. Actividad diagnóstica según dependencia

Actividad diagnóstica	Dependencia		Total Hospitales
	Hospitales Públicos	Hospitales Privados	
Estudios de Rx	1.539.004	137.157	1.676.161
TAC	144.508	13.553	158.061
Resonancias magnéticas	23.385	16.951	40.336
Estudios de hemodinámica	10.994	356	11.350
Angiografías digitales	3.844	0	3.844
Gammagrafías	24.761	498	25.259
Determinaciones de laboratorio	49.553.211	2.559.418	52.112.629
Biopsias	123.195	5.806	129.001
Necropsias totales	271	0	271
Necropsias en fallecimientos perinatales	64	0	64

Tabla 13. Actividad quirúrgica según dependencia

Actos quirúrgicos	Dependencia						Total Hospitales		
	Hospitales Públicos			Hospitales Privados			Con hospitaliz.	CMA	Resto Inter. Amb.
	Con hospitaliz.	CMA	Resto Inter. Amb.	Con hospitaliz.	CMA	Resto Inter. Amb.			
Programados	69.121	35.850	25.280	25.285	9.030	10.424	94.406	44.880	35.704
Urgentes	25.796	-	2.142	3.492	-	750	29.288	-	2.892
Total	94.917	35.850	27.422	28.777	9.030	11.174	123.694	44.880	38.596

Tabla 14. Actividad obstétrica según dependencia: Partos

Partos	Dependencia		Total Hospitales
	Hospitales Públicos	Hospitales Privados	
Natural	12.540	1.338	13.878
Cesárea	4.476	948	5.424
Total	17.016	2.286	19.302

Tabla 15 Actividad obstétrica según dependencia: Nacimientos

Recién Nacidos	Dependencia		Total Hospitales
	Hospitales Públicos	Hospitales Privados	
Vivos	17.281	2.289	19.570
Con menos de 2500 gr.	1.265	99	1.364
Con menos de 28 semanas	94	15	109

Tabla 16. Actividad obstétrica según dependencia: Fallecimientos

Fallecimientos	Dependencia		Total Hospitales
	Hospitales Públicos	Hospitales Privados	
Perinatales	85	1	86
Neonatales Precoces	36	0	36
Maternales	1	0	1

Tabla 17. Actividad en servicio de urgencias según dependencia

Urgencias	Dependencia		Total Hospitales
	Hospitales Públicos	Hospitales Privados	
Altas	763.910	134.882	898.792
Ingresos	156.269	5.339	161.608
Traslados	8.009	1.875	9.884
Fallecimientos	794	16	810

Tabla 18. Otras actividades terapéuticas según dependencia

Actividad Terapéutica	Dependencia		Total Hospitales
	Hospitales Públicos	Hospitales Privados	
Radiología Intervencionista	10.782	79	10.861
Litofragmentación Renal	0	275	275

Tabla 19. Hospitalización parcial según dependencia

Hospitalización	Pacientes			Visitas		
	Hospitales Públicos	Hospitales Privados	Total Hospitales	Hospitales Públicos	Hospitales Privados	Total Hospitales
H. de día: Geriátrico	68	27	95	1.576	4.418	5.994
H. de día: Psiquiátrico	146	36	182	18.430	5.044	23.474
H. de día: Quimioterapia	12.344	732	13.076	78.521	2.100	80.621
H. de día: Otros	8.162	866	9.028	20.883	1.294	22.177
A domicilio	3.943	0	3.943	37.922	0	37.922

Tabla 20. Áreas específicas de tratamiento según dependencia

Área de Tratamiento	Pacientes Totales			Sesiones Totales		
	Hospitales Públicos	Hospitales Privados	Total Hospitales	Hospitales Públicos	Hospitales Privados	Total Hospitales
Oncología	2.854	2.746	5.600	148.284	33.696	181.980
- Radioterapia	1.900	268	2.168	102.102	5.530	107.632
- Quimioterapia	954	2.478	3.432	46.182	28.166	74.348
Rehabilitación	109.439	18.626	128.065	1.902.031	331.050	2.233.081
Diálisis	4.685	78	4.763	163.773	824	164.597
- Hemodiálisis	4.011	78	4.089	116.471	824	117.295
- Diálisis Peritoneal Domiciliaria	674	0	674	47.302	0	47.302

Tabla 21. Transfusiones según dependencia

Transfusiones	Dependencia		Total Hospitales
	Hospitales Públicos	Hospitales Privados	
Sangre Total (Unidades)	34.878	1.459	36.337
Concentrado de Hematíes (Unidades)	85.268	3.913	89.181
Concentrado de Plaquetas (Unidades)	24.145	99	24.244
Plasma Fresco Congelado (Litros)	9.136	185	9.321
Plasma no Fresco Congelado (Litros)	325	0	325
Crioprecipitado	261	0	261

Tabla 22. Pacientes en lista de espera por especialidades según dependencia

Especialidades	Dependencia								
	Hospitales Públicos			Hospitales Privados			Total Hospitales		
	Primera Consulta	Hospita- lización	Cirugía Ambulatoria	Primera Consulta	Hospita- lización	Cirugía Ambulatoria	Primera Consulta	Hospita- lización	Cirugía Ambulatoria
Medicina y Especialidades Médicas	30.173	0	-	122	0	-	30.295	0	-
Cirugía y Especialidades Quirúrgicas	45.750	10.035	9.291	92	0	0	45.842	10.035	9.291
Traumatología y Ortopedia	15.708	4.127	2.903	30	0	0	15.738	4.127	2.903
Obstetricia y Ginecología	19.080	1.269	-	11	0	-	19.091	1.269	-
- Obstetricia	1.299	0	-	0	0	-	1.299	0	-
- Ginecología	17.781	1.269	651	11	0	0	17.792	1.269	651
Pediatría	888	137	-	28	0	-	916	137	-
- Medicina Pediátrica	820	0	-	28	0	-	848	0	-
- Cirugía Pediátrica	68	137	0	0	0	0	68	137	0
Rehabilitación	3.325	0	-	15	0	-	3.340	0	-
Larga Estancia	-	0	-	-	0	-	-	0	-
Psiquiatría	1.515	0	-	0	0	-	1.515	0	-
Radiología	17.281	-	-	0	-	-	17.281	-	-
Otras Especialidades	252	0	0	0	0	0	252	0	0
Total Especialidades	133.972	15.568	12.845	298	0	0	134.270	15.568	12.845

Tabla 23.1. Actividad asistencial por régimen económico de los pacientes según dependencia: Altas

Régimen Económico	Altas		
	Hospitales Públicos	Hospitales Privados	Total Hospitales
A cargo de los propios pacientes	2.525	2.526	5.051
A cargo de Ent. Aseg. Privadas	15.310	25.010	40.320
A cargo de la S.S.	227.421	13.307	240.728
A cargo de Mut. de Funcionarios	178	31	209
A cargo de M.A.T.S.S.	977	7.210	8.187
A cargo de Otras Entidades Públicas	324	312	636
A cargo de Aseg. Acc. Tráfico	2.199	728	2.927
A cargo de Emp. Colab. de la S.S.	29	0	29
Otros	190	324	514
Total	249.153	49.448	298.601

Tabla 23.2. Actividad asistencial por régimen económico de los pacientes según dependencia: Estancias

Régimen Económico	Estancias Totales		
	Hospitales Públicos	Hospitales Privados	Total Hospitales
A cargo de los propios pacientes	16.617	123.135	139.752
A cargo de Ent. Aseg. Privadas	124.362	109.181	233.543
A cargo de la S.S.	1.807.022	206.016	2.013.038
A cargo de Mut. de Funcionarios	1.151	12.994	14.145
A cargo de M.A.T.S.S.	5.722	19.599	25.321
A cargo de Otras Entidades Públicas	1.762	345.082	346.844
A cargo de Aseg. Acc. Tráfico	20.365	3.311	23.676
A cargo de Emp. Colab. de la S.S.	139	0	139
Otros	1.716	14.368	16.084
Total	1.978.856	833.686	2.812.542

Tabla 23.3. Actividad asistencial por régimen económico de los pacientes según dependencia: Consultas

Régimen Económico	Consultas Totales		
	Hospitales Públicos	Hospitales Privados	Total Hospitales
A cargo de los propios pacientes	6.688	30.823	37.511
A cargo de Ent. Aseg. Privadas	215.930	159.529	375.459
A cargo de la S.S.	3.486.933	83.152	3.570.085
A cargo de Mut. de Funcionarios	179	22	201
A cargo de M.A.T.S.S.	3.258	35.223	38.481
A cargo de Otras Entidades Públicas	3.970	30	4.000
A cargo de Aseg. Acc. Tráfico	7.099	9.291	16.390
A cargo de Emp. Colab. de la S.S.	30	0	30
Otros	1.781	1.540	3.321
Total	3.725.868	319.610	4.045.478

Tabla 23.4. Actividad asistencial por régimen económico de los pacientes según dependencia: Cirugía Mayor Ambulatoria

Régimen Económico	Intervenciones C. M. A.		
	Hospitales Públicos	Hospitales Privados	Total Hospitales
A cargo de los propios pacientes	16	403	419
A cargo de Ent. Aseg. Privadas	2.145	4.324	6.469
A cargo de la S.S.	33.509	3.559	37.068
A cargo de Mut. de Funcionarios	3	0	3
A cargo de M.A.T.S.S.	26	688	714
A cargo de Otras Entidades Públicas	26	0	26
A cargo de Aseg. Acc. Tráfico	119	3	122
A cargo de Emp. Colab. de la S.S.	0	0	0
Otros	6	53	59
Total	35.850	9.030	44.880

Tabla 23.5. Actividad asistencial por régimen económico de los pacientes según dependencia: Urgencias

Régimen Económico	Urgencias		
	Hospitales Públicos	Hospitales Privados	Total Hospitales
A cargo de los propios pacientes	13.128	3.993	17.121
A cargo de Ent. Aseg. Privadas	44.499	104.794	149.293
A cargo de la S.S.	830.842	3.018	833.860
A cargo de Mut. de Funcionarios	670	0	670
A cargo de M.A.T.S.S.	15.217	23.009	38.226
A cargo de Otras Entidades Públicas	831	0	831
A cargo de Aseg. Acc. Tráfico	22.509	1.398	23.907
A cargo de Emp. Colab. de la S.S.	203	0	203
Otros	1.083	5.900	6.983
Total	928.982	142.112	1.071.094

Actividad económica

Tabla 24. Compras y gastos según dependencia

Compras y gastos (en €)	Dependencia		Total Hospitales
	Hospitales Públicos	Hospitales Privados	
Compras	419.997.385	49.824.042	469.821.427
Variación de Existencias	1.977.380	-436.763	1.540.617
Servicios Exteriores	103.637.356	16.009.168	119.646.524
Tributos	2.365.751	840.207	3.205.958
Gastos de Personal	951.541.849	54.546.298	1.006.088.147
Otros Gastos de Gestión	1.686.572	1.389.059	3.075.631
Gastos Financieros	4.631.238	1.952.264	6.583.502
Otros Gastos Excepcionales	1.462	1.275.388	1.276.850
Dotaciones para Amortizaciones	157.758	7.645.833	7.803.591
Dotaciones a las Provisiones	0	441.557	441.557
Total Compras y Gastos	1.485.996.751	133.487.053	1.619.483.804

Tabla 25. Ventas e ingresos según dependencia

Ventas e ingresos (en €)	Dependencia		Total Hospitales
	Hospitales Públicos	Hospitales Privados	
Ingresos por Prestación de Servicios	26.938.383	127.600.707	154.539.090
Trabajos Realizados para la Empresa	0	30.745	30.745
Subvenciones a la Explotación	1.457.565.034	1.145.111	1.458.710.145
Otros Ingresos de Gestión	1.254.298	4.220.987	5.475.285
Ingresos Financieros	0	229.646	229.646
Otros Ingresos	245.958	2.673.265	2.919.223
Total Ventas e Ingresos	1.486.003.673	135.900.461	1.621.904.134

Tabla 26. Inversiones según dependencia

Inversiones (en €)	Dependencia		Total Hospitales
	Hospitales Públicos	Hospitales Privados	
En Gastos del Establecimiento	3.833	-1.601.290	-1.597.457
En Inmovilizado Material	24.833.346	26.231.225	51.064.571
En Inmovilizado Inmaterial	2.210.419	3.426.515	5.636.934
Otras	0	675.458	675.458
Total Inversiones	27.047.598	28.731.908	55.779.506