

MEMORIA DE GESTIÓN Y ACTIVIDAD

AÑO 2006

GERENCIA DE EMERGENCIAS SANITARIAS DE
CASTILLA Y LEÓN - SACYL

ÍNDICE

pag

GESTIÓN ECONOMICA PRESUPUESTARIA

1.- RECURSOS FINANCIEROS E INVERSIONES

1.1. GASTOS REALES POR PROGRAMAS	1
1.2. INVERSIONES	1
1.3. GASTO REAL	1
1.3.1. GASTO REAL POR CAPÍTULOS	1
1.3.2. - GASTO REAL EN CAPÍTULO II POR ARTÍCULOS	1
1.3.3. - INCREMENTO RESPECTO A EJERCICIOS ANTERIORES	2
1.3.4. - EVOLUCIÓN CAPÍTULO I	2
1.3.5. - EVOLUCIÓN CAPÍTULO II	2
1.4. FACTURACIÓN A TERCEROS	3
1.4.1. - INGRESOS POR FACTURACIÓN A TERCEROS	3
1.4.2. - EVOLUCIÓN DE LA FACTURACIÓN A TERCEROS	3

COBERTURA DE SERVICIOS

2.- COBERTURA DE POBLACIÓN

2.1.- POBLACIÓN CUBIERTA POR EL CENTRO COORDINADOR DE URGENCIAS (CCU)	4
2.2.- POBLACIÓN CUBIERTA POR LAS UNIDADES MEDICALIZADAS DE EMERGENCIA (UME)	4
2.3.- POBLACIÓN CUBIERTA POR LOS HELICÓPTEROS SANITARIOS (HEMS)	4
2.4.- POBLACIÓN CUBIERTA POR LAS AMBULANCIAS DE SOPORTE VITAL BÁSICO (ASVB)	5
2.5.- POBLACIÓN CUBIERTA POR LAS AMBULANCIAS CONVENCIONALES DE URGENCIA (ACU's)	9

3.- COBERTURA GEOGRÁFICA DE LOS RECURSOS MÓVILES

10

4.- RECURSOS HUMANOS

4.1.- RECURSOS HUMANOS POR GRUPOS	11
4.2.- RECURSOS HUMANOS POR CATEGORÍAS PROFESIONALES	12

5.- RECURSOS FUNCIONALES

5.1.- CENTRO COORDINADOR DE URGENCIAS - CCU	13
5.2.- UNIDADES MEDICALIZADAS DE EMERGENCIAS - UME's	14
5.3.- AMBULANCIAS DE SOPORTE VITAL BÁSICO - ASVB	15
5.4.- AMBULANCIAS CONVENCIONALES DE URGENCIA (ACU's)	15

6.- OTROS RECURSOS COORDINADOS

6.1.- HELICÓPTEROS MEDICALIZADOS - HEMS	16
---	----

7.- DISTRIBUCIÓN DE LOS RECURSOS

7.1.- RATIO DE RECURSOS MÓVILES	16
7.2.- DISTRIBUCIÓN DE LOS RECURSOS MÓVILES TERRESTRES	16

8.- CARTA DE SERVICIOS

8.1.- EN EL CENTRO COORDINADOR DE URGENCIAS	17
8.2.- EN LAS UNIDADES MEDICALIZADAS DE EMERGENCIAS TERRESTRES Y AÉREAS	17
8.3.- EN LAS AMBULANCIAS DE SOPORTE VITAL BÁSICO Y CONVENCIONALES DE URGENCIA	17
8.4.- RESPECTO DE LOS OTROS NIVELES ASISTENCIALES IINTERVINIENTES	17

ACTIVIDAD ASISTENCIAL

9.- ACTIVIDAD ASISTENCIAL

9.1.- TIPOS DE LLAMADAS GESTIONADAS	18
9.2.- RECURSOS SANITARIOS EMPLEADOS	21
9.3.- PACIENTES ATENDIDOS POR LOS DISTINTOS RECURSOS	23
9.4.- UNIDADES MEDICALIZADAS DE EMERGENCIAS - UME's	24
9.5.- HELICÓPTEROS SANITARIOS	30
9.6.- AMBULANCIAS DE SOPORTE VITAL BÁSICO - ASVB	31
9.7.- AMBULANCIAS CONVENCIONALES DE URGENCIA - ACU's	34
9.8.- ATENCIÓN PRIMARIA	35
9.9.- RESUMEN COMPARATIVO - ACTIVIDAD	37

FORMACIÓN CONTINUADA

10.- FORMACIÓN CONTINUADA DE LOS PROFESIONALES

39

1- RECURSOS FINANCIEROS E INVERSIONES

1.1 - GASTO REAL POR PROGRAMAS

*No contemplados los créditos

centralizados

ASISTENCIA	FORMACIÓN	TOTAL PROG 312 A04
27.139.733	17.440	27.157.173

1.2 - INVERSIONES

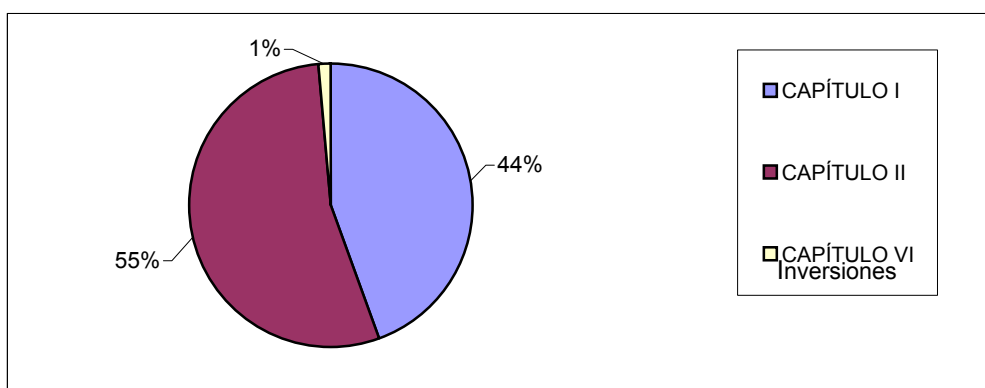
NUEVAS INVERSIONES	
INVERSIÓN NUEVAS ACCIONES	293.273
PLAN NECESIDADES / REPOSICIÓN	75.000
	368.273

1.3. GASTO REAL

1.3.1. GASTO REAL POR CAPÍTULO

CAPÍTULO I	CAPITULO II	CAPITULO VI	TOTAL
Gasto de Personal	Gastos Corrientes Bienes y Servicios	Inversiones Reales	
12.067.477	14.703.983	368.273	27.139.733

* No están contemplados los créditos centralizados



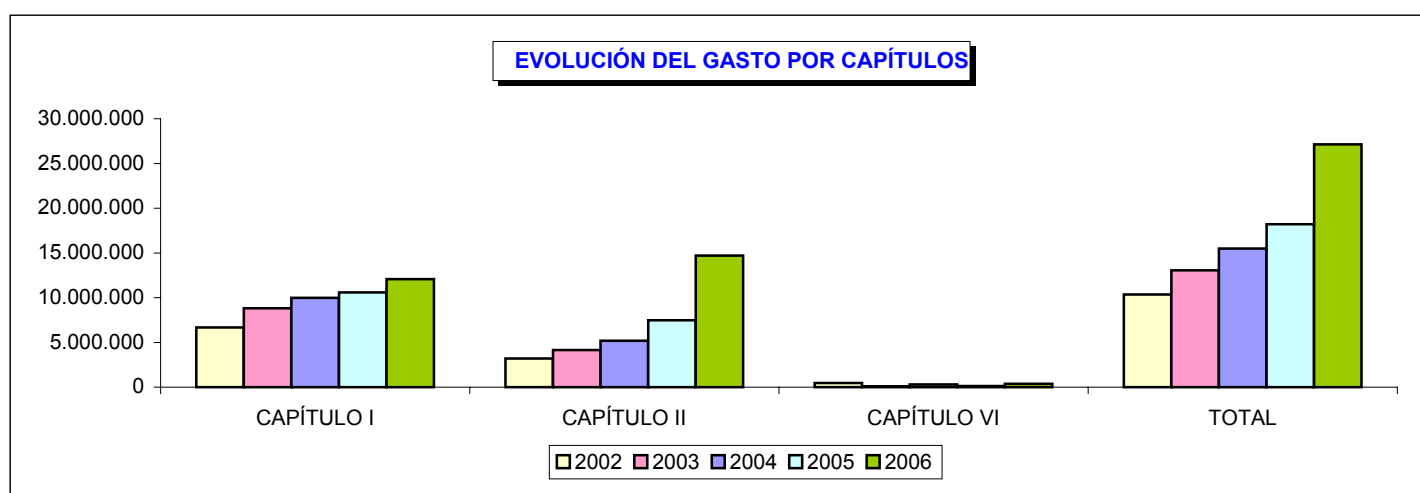
1.3.2. - GASTO REAL CAPÍTULO II POR ARTÍCULOS

NUEVAS INVERSIONES	
ARRENDAMIENTOS	21.598
REPARACIONES Y MANTENIMIENTO	212.967
GASTOS CORRIENTES BIENES Y SERVICIOS	1.414.995
CONCIERTOS DE TRANSPORTE	13.054.423
	14.703.983

1.3.3. - INCREMENTO RESPECTO A EJERCICIOS ANTERIORES

	CAPÍTULO I	CAPÍTULO II	CAPÍTULO VI	TOTAL
2002	6.681.513	3.201.609	469.901	10.353.023
2003	8.827.177	4.142.395	84.343	13.053.915
2004	9.979.662	5.195.102	308.393	15.483.157
2005	10.596.796	7.481.698	125.000	18.203.494
2006	12.067.477	14.703.983	368.273	27.139.733

Incremento 2003 sobre 2002	32%	29%	-82%	26%
Incremento 2004 sobre 2003	13%	25%	266%	19%
Incremento 2005 sobre 2004	6%	44%	-59%	18%
Incremento 2006 sobre 2005	14%	97%	195%	49%



1.3.4.- EVOLUCIÓN CAPÍTULO I

CAPÍTULO I	2003	2004	2005	2006
Gastos de personal	8.827.177	9.979.662	10.596.796	12.067.477
TOTAL	8.827.177	9.979.662	10.596.796	12.067.477

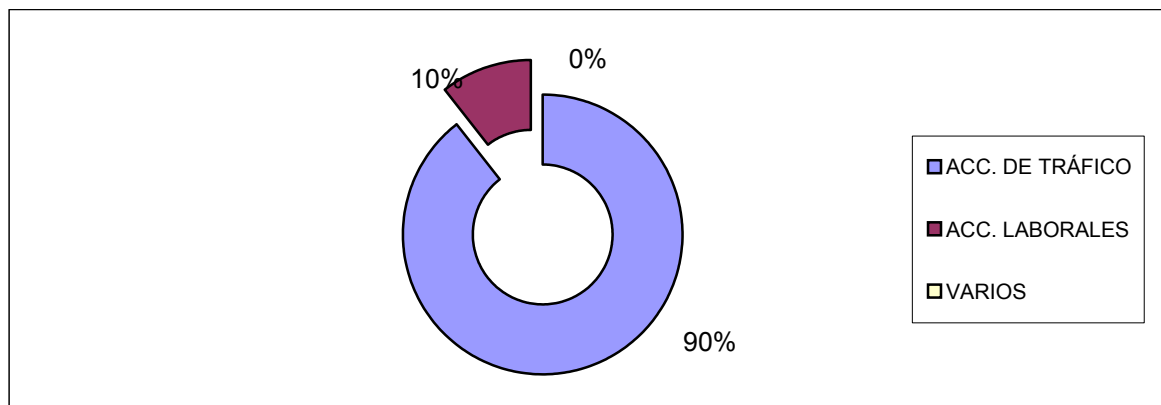
1.3.5.- EVOLUCIÓN CAPÍTULO II

CAPÍTULO II	2003	2004	2005	2006
Gasto corriente Bienes y Servicios	1.144.436	1.232.513	1.298.493	1.649.560
Conciertos Transporte Sanitario	2.997.959	3.962.589	6.183.205	13.054.423
TOTAL	4.142.395	5.195.102	7.481.698	14.703.983

1.4. FACTURACIÓN A TERCEROS

1.4.1. - INGRESOS POR FACTURACIÓN A TERCEROS

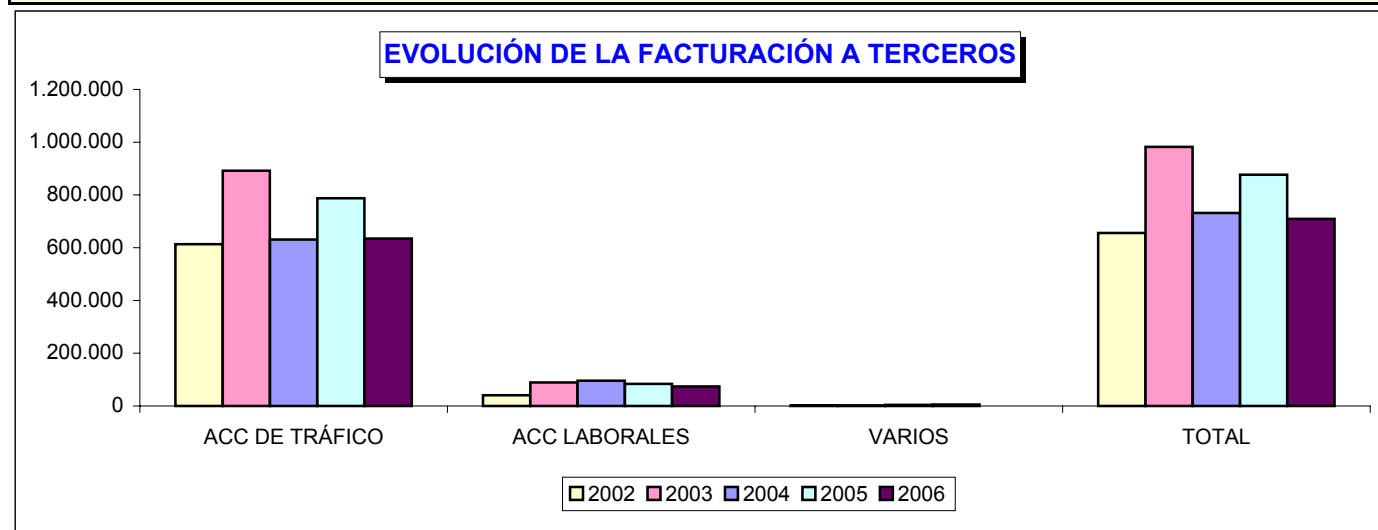
ACC. DE TRÁFICO	634.786
ACC. LABORALES	74.183
VARIOS	259
TOTAL	709.228



1.4.2. - EVOLUCIÓN DE LA FACTURACIÓN A TERCEROS

	ACC DE TRÁFICO	ACC LABORALES	VARIOS	TOTAL
2002	613.426	40.509	2.052	655.987
2003	891.710	89.377	1.038	982.125
2004	631.233	95.980	4.150	731.363
2005	787.726	83.432	5.188	876.346
2006	634.786	74.183	259	709.228

Incremento 2003 sobre 2002	45%	121%	-49%	50%
Incremento 2004 sobre 2003	-29%	7%	300%	-26%
Incremento 2005 sobre 2004	25%	-13%	25%	20%
Incremento 2006 sobre 2005	-19%	-11%	-95%	-19%



COBERTURA DE SERVICIOS

2.- COBERTURA DE POBLACIÓN

* Población con derecho a T.I.S. en 2006

2.1.- POBLACIÓN CUBIERTA POR EL CENTRO COORDINADOR DE URGENCIAS (CCU)

2.403.482 habitantes	100% de la población TIS de Castilla y León
----------------------	---

2.2.- POBLACIÓN CUBIERTA POR LAS UNIDADES MEDICALIZADAS DE EMERGENCIA (UME's)

BASE	Población Total Área (TIS)	Población Cubierta	%
1) Arenas de San Pedro (Ávila)	156.535	31.283	20%
2) Ávila	156.535	106.018	68%
3) Burgos	350.122	210.121	60%
4) Aranda de Duero (Burgos)	350.122	71.480	20%
5) Medina de Pomar (Burgos)	350.122	21.998	6%
6) Miranda de Ebro (Burgos)	350.122	53.605	15%
7) León	327.997	258.458	79%
8) Astorga - La Bañeza (León)	327.997	88.649	27%
9) Ponferrada (León)	145.409	132.619	91%
10) Palencia	165.740	128.954	78%
11) Cervera de Pisuerga (Palencia)	165.740	36.786	22%
12) Béjar (Salamanca)	335.407	43.536	13%
13) Ciudad Rodrigo (Salamanca)	335.407	31.518	9%
14) Salamanca	335.407	249.654	74%
15) Segovia	141.750	133.378	94%
16) Soria	90.520	77.423	86%
17) Valladolid Este	261.105	210.420	41%
18) Valladolid Oeste	246.189	236.885	47%
19) Medina del Campo (Valladolid)	261.105	87.253	17%
20) Benavente (Zamora)	182.708	56.236	31%
21) Zamora	182.708	122.570	67%
22) Puebla de Sanabria (Zamora)	182.708	8.668	5%
TOTAL UME's CASTILLA Y LEÓN	2.403.482	2.397.512	99,75%

2.3.- POBLACIÓN CUBIERTA POR LOS HELICÓPTEROS SANITARIOS (HEMS)

HEMS	Población Total Área	Población Cubierta	%
1) VALLADOLID 2) ASTORGA (León) 3) BURGOS 4) SALAMANCA	2.403.482	2.403.482	100%

2.4.- POBLACIÓN CUBIERTA POR LAS AMBULANCIAS DE SOPORTE VITAL BÁSICO (ASVB)

ASVB	Población Total Área	Población Cubierta	%
------	-------------------------	--------------------	---

PROVINCIA DE ÁVILA	Población Total Área (TIS)	Población Cubierta	%
ARÉVALO		21.314	14%
ÁVILA CAPITAL		52.526	34%
ÁVILA RURAL - 14 HORAS		14.758	9%
BARCO DE ÁVILA		6.182	4%
PIEDRAHITA - 14 HORAS		8.083	5%
BURGOHONDO		7.441	5%
ARENAS DE SAN PEDRO		20.421	13%
SOTILLO DE LA ADRADA		10.862	7%
CEBREROS		8.917	6%
LAS NAVAS DEL MARQUÉS - 14 HORAS		6.031	4%
TOTAL POBLACIÓN CUBIERTA	156.535	156.535	100%

PROVINCIA DE BURGOS	Población Total Área (TIS)	Población Cubierta	%
ESPINOSA DE LOS MONTEROS		8.386	2%
VILLARCAYO		13.612	4%
MIRANDA DE EBRO		41.819	12%
BRIVIESCA		10.499	3%
VILLADIEGO		4.271	1%
MELGAR DE FERNAMENTAL - 12 H		6.367	2%
BELORADO		5.360	2%
LERMA		7.914	2%
SALAS DE LOS INFANTES		5.617	2%
QUINTANAR DE LA SIERRA		4.125	1%
ARANDA DE DUERO		41.583	12%
ROA DE DUERO - 12 H		6.446	2%
BURGOS CAPITAL			
BURGOS CAPITAL		194.123	55%
BURGOS CAPITAL - 14 H			
TOTAL POBLACIÓN CUBIERTA	350.122	350.122	100%

PROVINCIA DE LEÓN	Población Total Área (TIS)	Población Cubierta	%
ÁREA DE LEON	Población Total Área (TIS)	Población Cubierta	%
LA BAÑEZA		36.412	7,7%
ASTORGA		19.344	4,1%
VALENCIA DE DON JUAN		14.783	3,1%
LEÓN CAPITAL		146.862	31,0%
LEÓN CAPITAL Y PERIURBANA		47.217	10,0%
LEÓN CAPITAL - 12 HORAS		146.862	31,0%
SAHAGÚN		5.967	1,3%
CISTIERNA		8.206	1,7%
RIAÑO		1.856	0,4%
LA MAGDALENA - 14 HORAS		5.092	1,1%
CUENCA DEL BERNESGA (POLA DE GORDÓN)		11.497	2,4%
MANSILLA DE LAS MULAS - 14 HORAS		8.596	1,8%
RIBERA DEL ÓRBIGO (BENAVIDES) - 14 HORAS		16.594	3,5%
BOÑAR		4.055	0,9%
LA CABRERA		1.516	0,3%
TOTAL POBLACIÓN CUBIERTA AREA LEÓN	327.997	327.997	69,3%
ÁREA DE PONFERRADA	Población Total Área (TIS)	Población Cubierta	%
PONFERRADA - 24 HORAS		75.283	15,9%
BEMBIBRE		18.039	3,8%
VILLAFRANCA		22.064	4,7%
VILLABLINO		12.790	2,7%
FABERO		13.941	2,9%
PUENTE DE DOMINGO FLÓREZ - 14 HORAS		3.292	0,7%
TOTAL POBLACIÓN CUBIERTA ÁREA PONFERRADA	145.409	145.409	30,7%
TOTAL POBLACIÓN CUBIERTA	473.406	473.406	100%

PROVINCIA DE PALENCIA	Población Total Área (TIS)	Población Cubierta	%
AGUILAR DE CAMPOO		13.550	8,2%
GUARDO		10.992	6,6%
CARRIÓN DE LOS CONDES		14.802	8,9%
SALDAÑA		7.083	4,3%
HERRERA DE PISUERGA		5.161	3,1%
VENTA DE BAÑOS		20.885	12,6%
PALENCIA URBANA Y RURAL		93.267	56,3%
PALENCIA URBANA Y RURAL - 14 HORAS			
TOTAL POBLACIÓN CUBIERTA	165.740	165.740	100%

PROVINCIA DE SALAMANCA	Población Total Área (TIS)	Población Cubierta	%
SALAMANCA CAPITAL Y PERIURBANOS		216.765	64,6%
SALAMANCA CAPITAL Y PERIURBANOS			
SALAMANCA CAPITAL Y PERIURBANOS - 14 HORAS			
CIUDAD RODRIGO		24.504	7,3%
LA FUENTE DE SAN ESTEBAN - 14 HORAS		3.863	1,2%
VITIGUDINO		8.424	2,5%
PEÑARANDA DE BRACAMONTE		19.328	5,8%
GUIJUELO		13.360	4,0%
BÉJAR		19.324	5,8%
ALDEADÁVILA DE LA RIB -14 HORAS		3.552	1,1%
LA ALBERCA		7.821	2,3%
ALBA DE TORMES - 14 HORAS		13.561	4,0%
LUMBRALES		4.905	1,5%
TOTAL POBLACIÓN CUBIERTA	335.407	335.407	100%

PROVINCIA DE SEGOVIA	Población Total Área (TIS)	Población Cubierta	%
CUÉLLAR		14.883	10,5%
NAVA DE LA ASUNCIÓN		9.783	6,9%
EL ESPINAR		10.371	7,3%
CANTALEJO		9.219	6,5%
RIAZA		4.590	3,2%
SEGOVIA CAPITAL			
SEGOVIA CAPITAL		77.251	54,5%
CARBONERO EL MAYOR - 14 HORAS		9.913	7,0%
SEPÚLVEDA - 14 HORAS		3.202	2,3%
LA SIERRA - 14 HORAS		2.538	1,8%
TOTAL POBLACIÓN CUBIERTA	141.750	141.750	100%

PROVINCIA DE SORIA	Población Total Área (TIS)	Población Cubierta	%
SORIA CAPITAL Y RURAL		48.184	53,2%
ÁGREDÁ		7.826	8,6%
PINARES - COVALEDA		4.266	4,7%
SAN LEONARDO DE YAGÜE		4.888	5,4%
BURGO DE OSMA		8.193	9,1%
ALMAZÁN		8.957	9,9%
ARCOS DE JALÓN		3.488	3,9%
SAN ESTEBAN DE GORMAZ		4.718	5,2%
TOTAL POBLACIÓN CUBIERTA	90.520	90.520	100%

PROVINCIA DE VALLADOLID	Población Total Área (TIS)	Población Cubierta	%
MAYORGA		6.460	1%
MEDINA DE RIOSECO		10.266	2%
TORDESILLAS		19.976	4%
MEDINA DEL CAMPO - RURAL		34.779	7%
ISCAR		15.906	3%
PEÑAFIEL		10.440	2%
CIGALES		18.197	4%
TUDELA DE DUERO		20.984	4%
LAGUNA DE DUERO		23.812	5%
VALLADOLID - CAPITAL			
VALLADOLID - CAPITAL		346.474	68%
VALLADOLID CAPITAL - 12 HORAS			
VALLADOLID CAPITAL - 12 HORAS			
TOTAL POBLACIÓN CUBIERTA	507.294	507.294	100%

PROVINCIA DE ZAMORA	Población Total Área (TIS)	Población Cubierta	%
ALISTE (ALCAÑICES)		8.474	4,6%
BENAVENTE		29.786	16,3%
BERMILLO DE SAYAGO		7.468	4,1%
CARBALLEDA (MOMBUEY)		9.973	5,5%
VILLALPANDO		9.482	5,2%
TORO		12.685	6,9%
ZAMORA CAPITAL		83.418	45,7%
ZAMORA CAPITAL			
TABARA		5.003	2,7%
LA GUAREÑA (FUENTESAUÇO)		10.525	5,8%
PUEBLA DE SANABRIA		5.894	3,2%
TOTAL POBLACIÓN CUBIERTA	182.708	182.708	100%

TOTAL ASVB's CASTILLA Y LEÓN	2.403.482	2.403.482	100%
-------------------------------------	------------------	------------------	-------------

2.5.- POBLACIÓN CUBIERTA POR LAS AMBULANCIAS CONVENCIONALES DE URGENCIA (ACU's)

ACU	Población Total Área	Población Cubierta	%
-----	----------------------	--------------------	---

PROVINCIA DE ÁVILA	Población Total Área	Población Cubierta	%
MADRIGAL DE LAS ALTAS TORRES		3.305	2,1%
GREDOS- NAVARREDONDA		1.859	1,2%
TOTAL POBLACIÓN CUBIERTA	156.535	5.164	3,3%

PROVINCIA DE BURGOS	Población Total Área	Población Cubierta	%
VALLE DE MENA		4.411	1,3%
MEDINA DE POMAR		8.066	2,3%
TOTAL POBLACIÓN CUBIERTA	350.122	12.477	3,6%

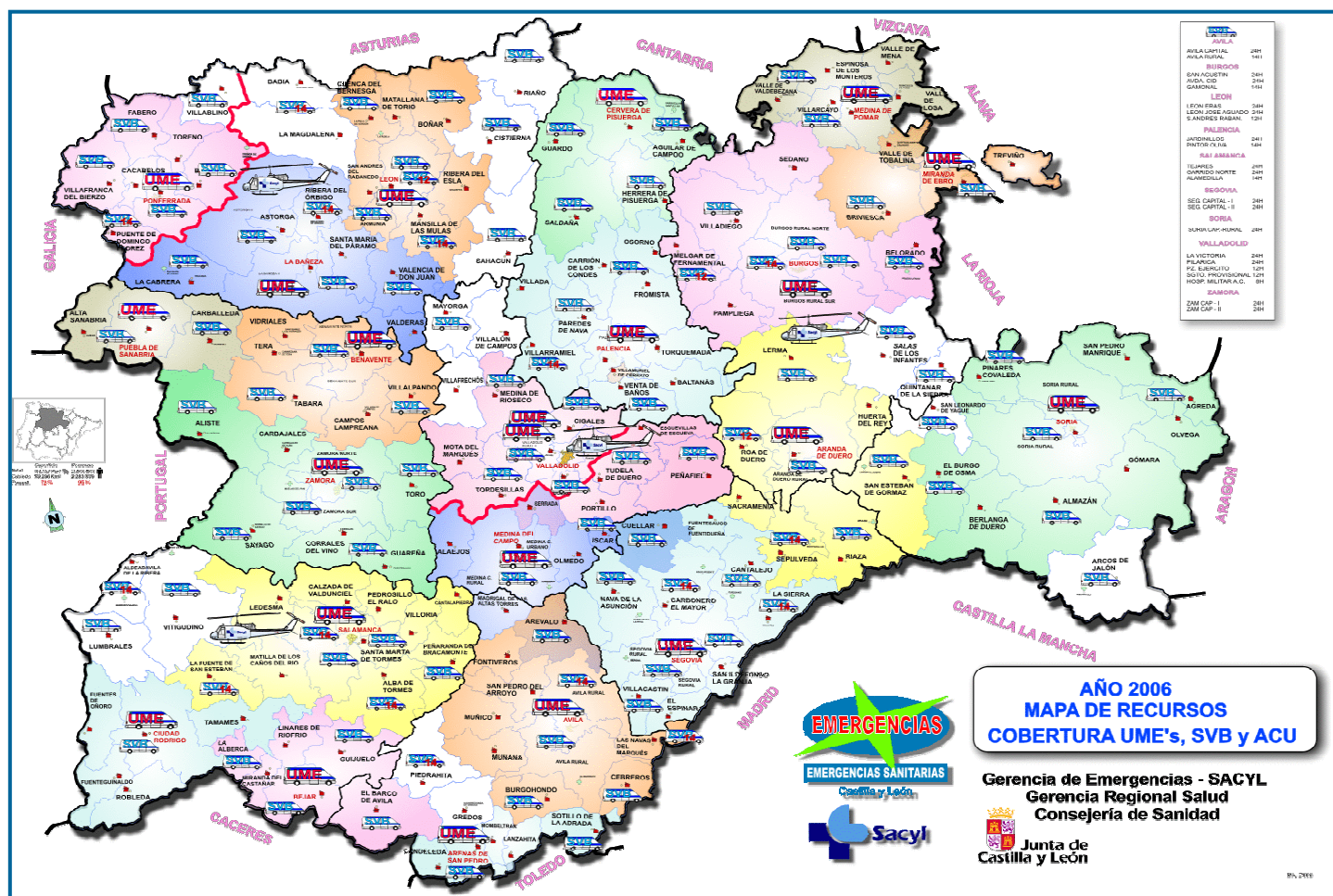
PROVINCIA DE LEÓN	Población Total Área	Población Cubierta	%
CISTIERNA		8.206	2,5%
TOTAL POBLACIÓN CUBIERTA	327.997	8.206	2,5%

PROVINCIA DE SALAMANCA	Población Total Área	Población Cubierta	%
BÉJAR		19.324	5,8%
CIUDAD RODRIGO		24.504	7,3%
TOTAL POBLACIÓN CUBIERTA	335.407	43.828	13,1%

PROVINCIA DE VALLADOLID	Población Total Área	Población Cubierta	%
VA CAPITAL- HOSPITAL MILITAR - 8 horas		346.474	68%
TOTAL POBLACIÓN CUBIERTA	507.294	346.474	68%

TOTAL ACU's CASTILLA Y LEÓN	2.403.482	416.149	17%
------------------------------------	------------------	----------------	------------

3.- COBERTURA GEOGRÁFICA DE LOS RECURSOS MÓVILES

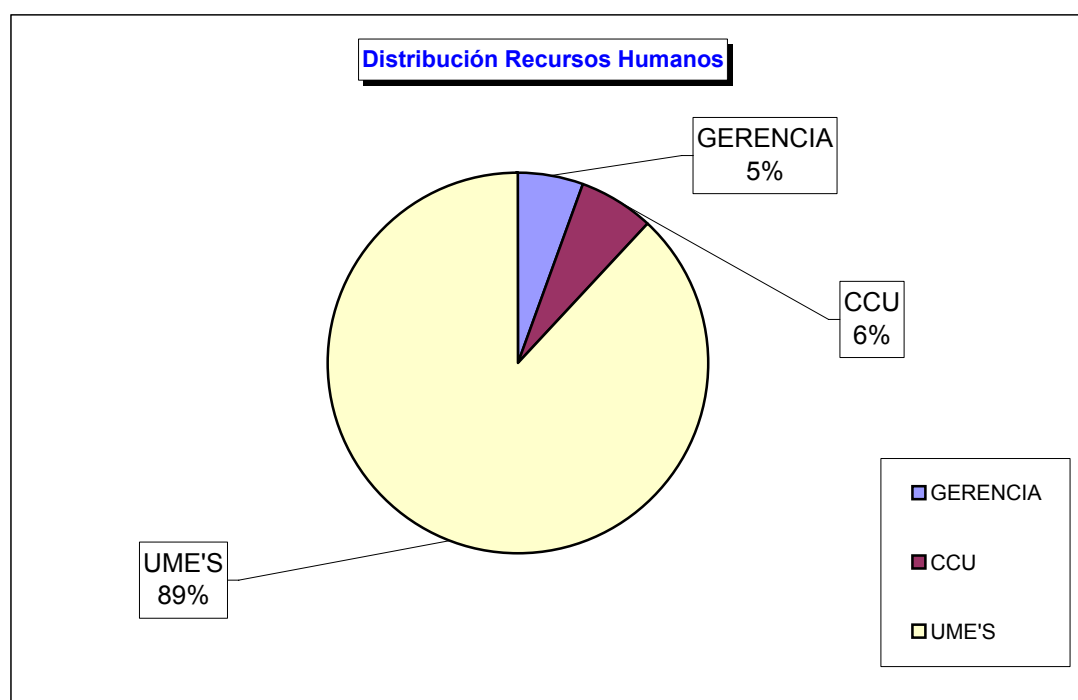


4.- RECURSOS HUMANOS

4.1. - RECURSOS HUMANOS POR GRUPOS

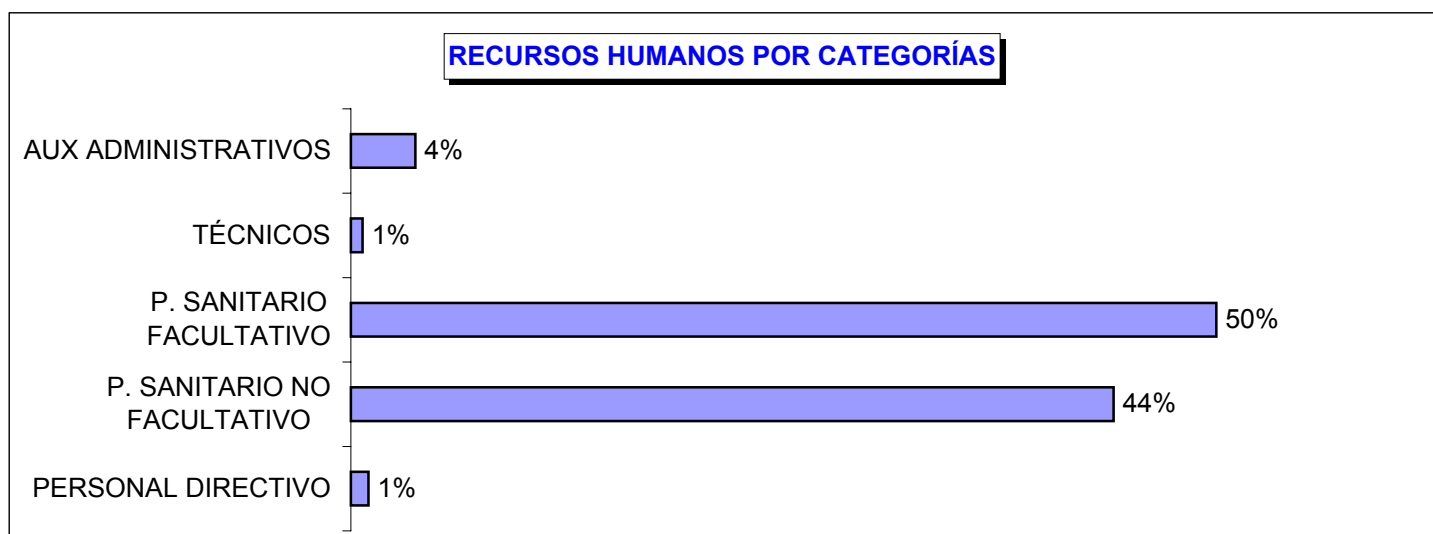
	GERENCIA	CCU	UME'S	TOTAL
GRUPO A	4	19	130	153
GRUPO B	1	0	130	131
GRUPO C	0	0	0	0
GRUPO D	11	0	0	11
GRUPO E	0	0	0	0

TOTAL	16	19	260	295
--------------	-----------	-----------	------------	------------



4.2. - RECURSOS HUMANOS POR CATEGORÍAS PROFESIONALES

	GERENCIA	CCU	UME'S	TOTAL
PERSONAL DIRECTIVO	3	0	0	3
TÉCNICOS	2	0	0	2
P. SANITARIO FACULTATIVO	0	19	130	149
P. SANITARIO NO FACULTATIVO	0	0	130	130
AUX ADMINISTRATIVOS	11	0	0	11
TOTAL	16	19	260	295



4.3. - PERSONAL DE EMPRESAS SUBCONTRATADAS

Centro Coordinador de Urgencias (CCU)	24	Operadores telefónicos
UME's, HELICÓPTEROS, ASVB y ACU's	810	Conductores, Pilotos y Técnicos de Transporte Sanitario (TTS)

4.4. - EVOLUCIÓN DE LOS RECURSOS HUMANOS POR AÑOS

	2003	2004	2005	2006
PERSONAL DE GESTIÓN	16	16	16	16
PERSONAL SANITARIO	192	202	212	279
TOTAL PLANTILLA	208	218	228	295

5 - RECURSOS FUNCIONALES

5.1. - CENTRO COORDINADOR DE URGENCIAS - CCU

Integrado en el dispositivo 112 de Castilla y León

PLANTILLA: Médicos reguladores: 19

Operadores Telefónicos: 24

ÁMBITO DE ACTUACIÓN: Toda Castilla y León

LOCALIZACIÓN: Valladolid

DOTACIÓN MATERIAL

ESTRUCTURA FÍSICA		EQUIPAMIENTO
C.C.U.		CENTRO COORDINADOR DE URGENCIAS
Nº	LOCALIZACIÓN	Equipos informáticos redundantes:
1	VALLADOLID	<ul style="list-style-type: none"> •2 Servidores de 1 Gb de memoria RAM •Centralita telefónica integrada redundante con sistema automático de distribución de llamadas •2 Primarios de 30 canales, procedentes de dos centrales diferentes •Telefonía GSM y 4 líneas analógicas de backup •SAID/UPS •Sistema digital de grabación de llamadas •Red ETHERNET 100 Mbytes/sg •SWITCH de 24 puertos •15 Puestos de recepción de llamadas •Sistema de control del posicionamiento geográfico de ambulancias (GPS)
	ÁMBITO: Toda la Comunidad Autónoma	

5.2. - UNIDADES MEDICALIZADAS DE EMERGENCIAS - UME's

PLANTILLA POR UNIDAD: Médico, enfermero, conductor y técnico de transporte sanitario

ÁMBITO DE ACTUACIÓN: Distribuidas por el territorio de la Comunidad según la tabla

DOTACIÓN MATERIAL

ESTRUCTURA FÍSICA		EQUIPAMIENTO
UME's		UNIDADES MÓVILES DE EMERGENCIAS
Nº	PROVINCIA	Ambulancia de Soporte Vital Avanzado Tipo UVI-móvil
2	ÁVILA	<ul style="list-style-type: none"> •Monitor desfibrilador con marcapasos •Respirador volumétrico •Oxigenoterapia fija y portátil •Bomba de perfusión y bomba de jeringa •Resucitadores manuales de adulto, pediátrico y neonato •Equipos de intubación completos para adulto, pediátrico y neonato •Colchón de vacío •Férula de vacío •Camilla de cuchara •Tabla espinal •Férula de tracción •Collarines cervicales •Sistema de aspiración •Pulsioxímetro •Tensiómetro •Medidor de glucemia •Mascarilla laríngea FASTRACH •Maletines de resucitación cardiopulmonar •Baúl con medicación para situaciones con múltiples víctimas
4	BURGOS	
2	PALENCIA	
3	LEÓN	
3	SALAMANCA	
1	SEGOVIA	
1	SORIA	
3	VALLADOLID	
3	ZAMORA	
22	TOTAL UME'S	

5.3. - AMBULANCIAS DE SOPORTE VITAL BÁSICO - ASVB's

PLANTILLA POR UNIDAD: Conductor y Técnico de Transporte Sanitario

ÁMBITO DE ACTUACIÓN: Distribuidas por el territorio de la Comunidad según la tabla

DOTACIÓN MATERIAL

ESTRUCTURA FÍSICA		EQUIPAMIENTO
ASVB's		AMBULANCIAS DE SOPORTE VITAL BÁSICO
Nº	LOCALIZACIÓN	Ambulancia de Soporte Vital Básico
10	ÁVILA	•Desfibrilador semiautomático (DESA) •Sistema de aspiración portátil •Oxigenoterapia fija y portátil •Resucitadores manuales de adulto, pediátrico y neonato •Equipos de intubación completos para adulto, pediátrico y neonato •Medidor de glucemia •Tensiómetro •Maletines de resucitación cardiopulmonar •Férulas de vacío para extremidades •Collarines cervicales adulto y pediátrico •Colchón de vacío •Férula de extricación •Tabla de rescate larga •Inmovilizador de cabeza
15	BURGOS	
21	LEÓN	
8	PALENCIA	
13	SALAMANCA	
10	SEGOVIA	
8	SORIA	
13	VALLADOLID	
11	ZAMORA	
109 TOTAL ASVB's		
A.C.U		AMBULANCIAS CONVENCIONALES DE URGENCIA
Nº	LOCALIZACIÓN	
2	ÁVILA	•Sistema de Aspiración •Oxigenoterapia •Resucitadores manuales, adulto - pediátrico •Euipos de intubación completos para adulto y pediátrico •Medidor de glucemia •Tensiómetro •Maletínes •Material de movilización e inmovilización
2	BURGOS	
1	LEÓN	
2	SALAMANCA	
1	VALLADOLID	
8 TOTAL ACU's		

6. - OTROS RECURSOS COORDINADOS

6.1.- HELICÓPTEROS MEDICALIZADOS - HEMS

PLANTILLA POR UNIDAD: Médico, enfermero, piloto y técnico de transporte sanitario

ÁMBITO DE ACTUACIÓN: Distribuidos por el territorio de la Comunidad según la tabla

DOTACIÓN MATERIAL

4 HELICÓPTEROS SANITARIOS (HEMS)		
Nº	LOCALIZACIÓN	EQUIPAMIENTO
1	VALLADOLID	<ul style="list-style-type: none"> •Monitor Desfibrilador con marcapasos •Respirador volumétrico •Oxigenoterapia fija y portátil •Bomba de perfusión y bomba de jeringa •Resucitadores manuales de adulto, pediátrico y neonato •Equipos de intubación completos para adulto, pediátrico y neonato •Colchón de vacío •Férula de vacío •Camilla de cuchara •Tabla espinal •Férula de tracción •Collarines cervicales •Sistema de aspiración •Pulsioxímetro •Tensiómetro •Medidor de glucemia •Mascarilla laríngea FOSTRACH •Maletines de resucitación cardiopulmonar •Incubadora de transporte •Pantalón Antishock
1	ASTORGA (LEÓN)	
1	BURGOS	
1	SALAMANCA	
4	HEMS	

7. - DISTRIBUCIÓN DE LOS RECURSOS

7.1. - RATIO DE RECURSOS MÓVILES

	MEDIO RURAL	MEDIO URBANO	TOTAL CASTILLA Y LEÓN
ASVB	1 ASVB / 13.523 Hab.	1 ASVB / 60.000 Hab.	1 ASVB / 22.000 Hab.
UME's	1 UME / 100.297 Hab.	1 UME / 120.000 Hab.	1 UME / 109.000 Hab.
HELICÓPTEROS			1 HEM / 600.870 Hab.

7.2. - DISTRIBUCIÓN DE LOS RECURSOS MÓVILES TERRESTRES

	MEDIO RURAL		MEDIO URBANO		TOTAL CASTILLA Y LEÓN
	RECURSOS	%	RECURSOS	%	RECURSOS
ASVB	87	80%	22	20%	109
UME's	12	55%	10	45%	22
ACU's	7	88%	1	13%	8
TOTAL RECURSOS MÓVILES TERRESTRES	106	76%	33	24%	139

8. - CARTERA DE SERVICIOS

8.1. EN EL CENTRO COORDINADOR DE URGENCIAS

- a) Recepción, clasificación y evaluación de las llamadas de los usuarios
- b) Localización geográfica del lugar donde se ha de prestar la asistencia.
- c) Puesta en marcha de la respuesta sanitaria más apropiada.
- d) Movilización y activación de los recursos y del personal sanitario precisos.
- e) Coordinación de los distintos medios asistenciales intervinientes, sirviendo de nexo y apoyo de los mismos.
- f) Seguimiento del proceso de asistencia urgente hasta que el mismo finaliza.
- g) Registro de las actuaciones y los historiales de los usuarios, así como emisión de informes y estadísticas.
- h) Coordinación con otros Organismos y Servicios intervinientes en las situaciones de urgencia, emergencia y catástrofe
- i) Consultoría médica telefónica de problemas urgentes.
- j) Desarrollo de las medidas preventivas ante situaciones de riesgo previsible.

8.2. EN LAS UNIDADES MEDICALIZADAS DE EMERGENCIAS TERRESTRES Y AÉREAS

- a) Atención sanitaria a las urgencias y emergencias extrahospitalarias en el origen de la llamada.
- b) Traslado de los pacientes que lo requieran en las adecuadas condiciones clínicas de soporte y mantenimiento desde el medio extrahospitalario hasta el Centro Sanitario.
- c) Formar parte de los equipos de alerta y prevención en situaciones de riesgo de emergencia.

8.3. EN LAS AMBULANCIAS DE SOPORTE VITAL BÁSICO Y CONVENCIONALES DE URGENCIA

Coordinación de la asistencia y traslado urgente, en ambulancia asistencial o convencional, desde el ámbito extrahospitalario hasta el Centro Sanitario.

8.4. RESPECTO DE LOS OTROS NIVELES ASISTENCIALES INTERVINIENTES EN LA ATENCIÓN URGENTE

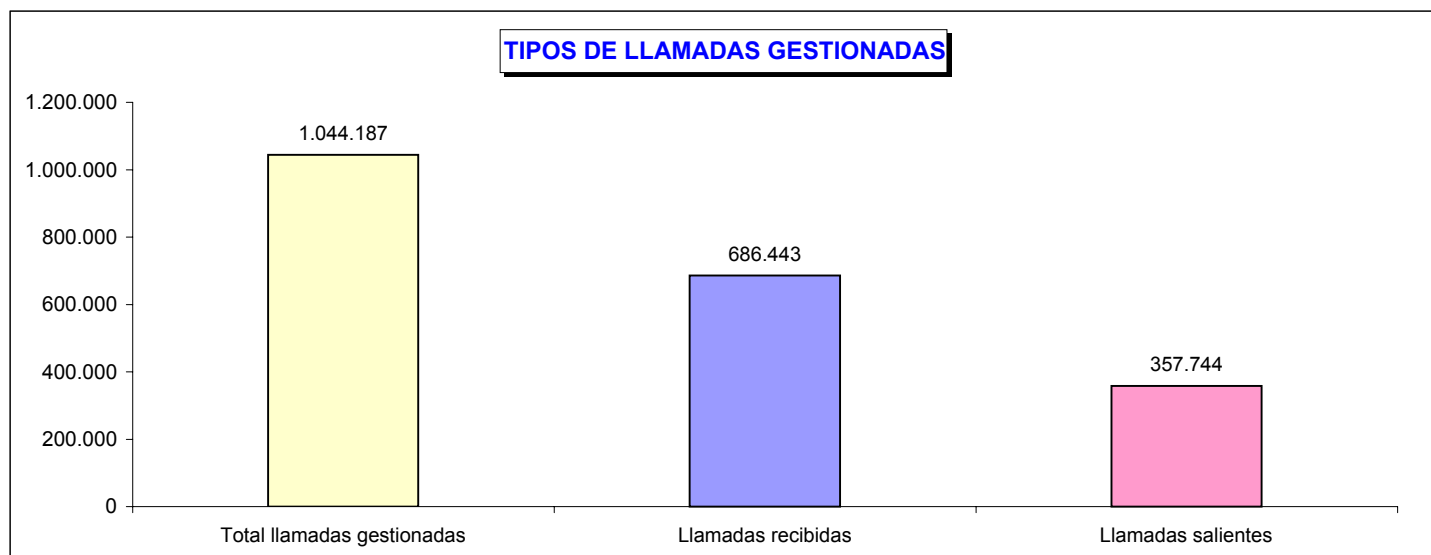
- a) Coordinación con los Servicios de Urgencia de Atención Primaria.
- b) Coordinación con los Servicios de Urgencia Hospitalarios.

ACTIVIDAD ASISTENCIAL

9 - ACTIVIDAD ASISTENCIAL

9.1 - LLAMADAS

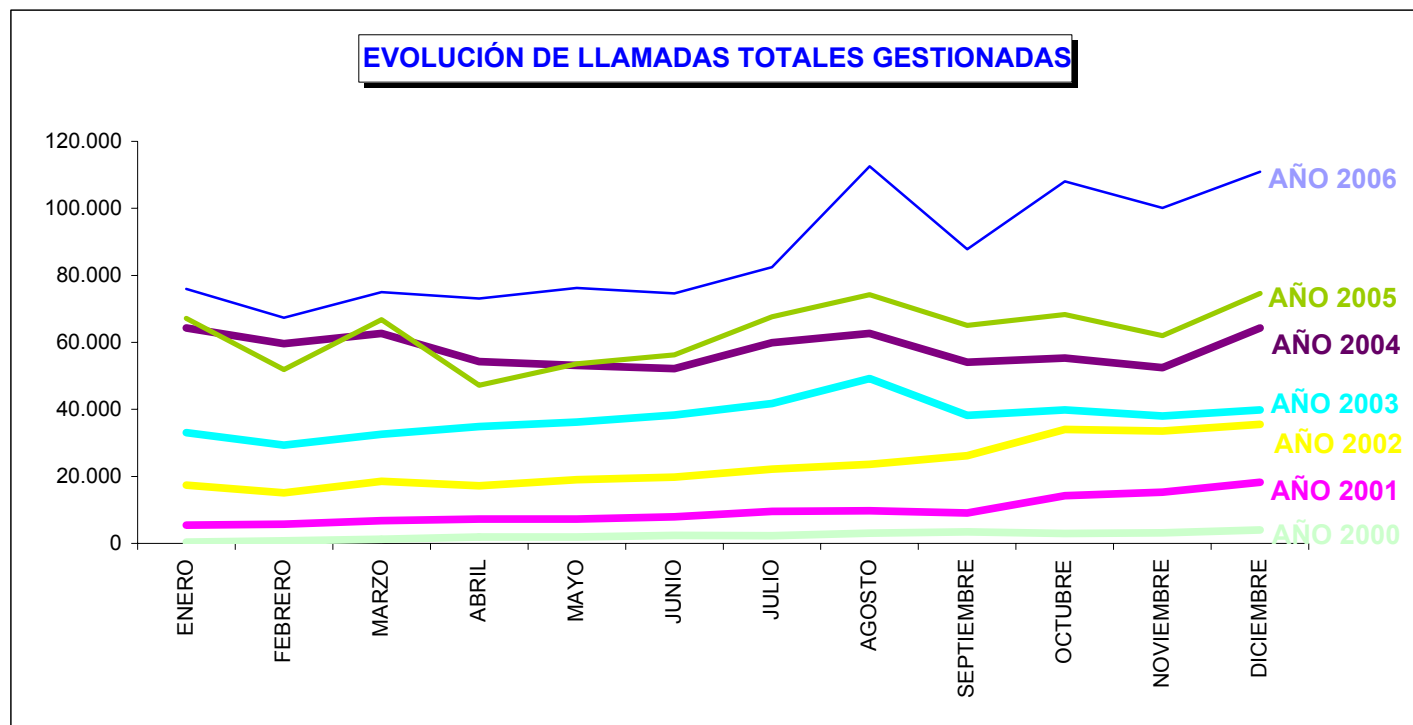
NÚMERO TOTAL DE LLAMADAS GESTIONADAS		1.044.187
LLAMADAS RECIBIDAS		686.443
% sobre total de llamadas gestionadas		65,7%
LLAMADAS DE USUARIOS AL 112		199.658
% sobre total de llamadas recibidas		29,1%
LLAMADAS DESDE LOS RECURSOS AL CENTRO COORDINADOR		486.785
% sobre total de llamadas recibidas		70,9%
LLAMADAS SALIENTES		357.744
% sobre total de llamadas gestionadas		34,3%



LLAMADAS TOTALES GESTIONADAS POR PROVINCIAS

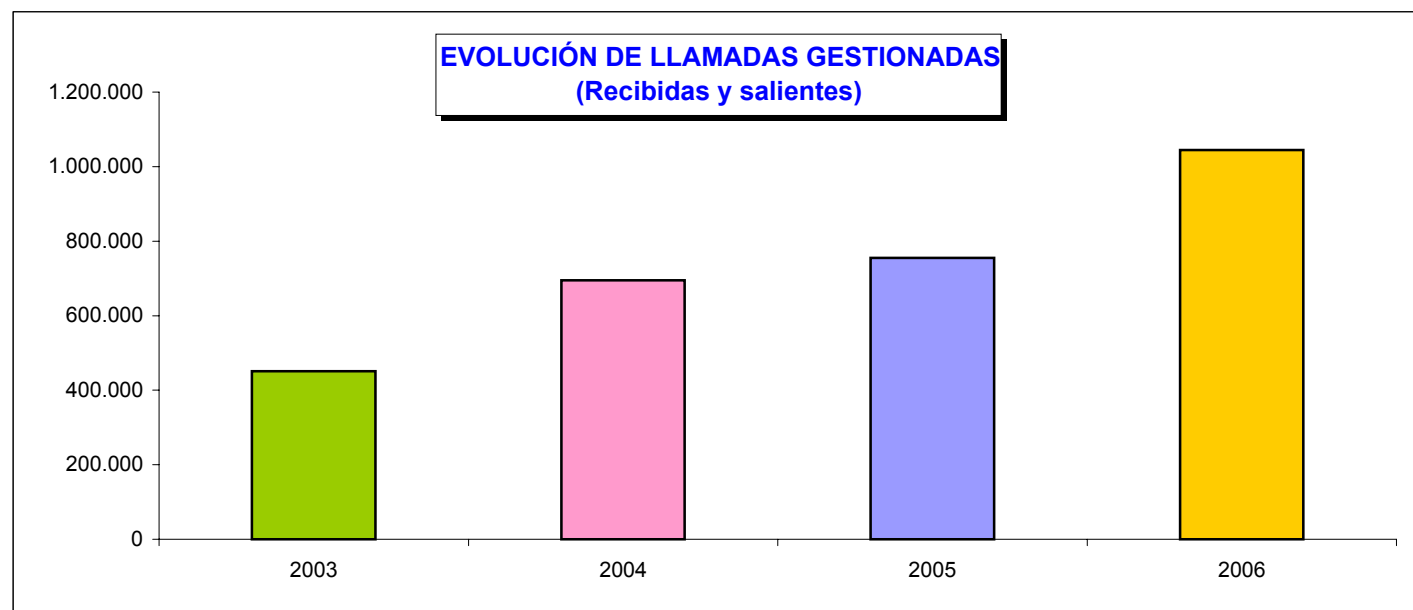
LOCALIDADES	TOTAL Llamadas Gestionadas	%
PROVINCIA ÁVILA	62.295	6,0%
PROVINCIA BURGOS	194.382	18,6%
PROVINCIA LEÓN	157.786	15,1%
PROVINCIA PALENCIA	51.264	4,9%
PROVINCIA SALAMANCA	127.878	12,2%
PROVINCIA SEGOVIA	49.160	4,7%
PROVINCIA SORIA	50.656	4,9%
PROVINCIA VALLADOLID	283.717	27,2%
PROVINCIA ZAMORA	67.049	6,4%
TOTAL CASTILLA Y LEÓN	1.044.187	100%

EVOLUCIÓN DE LAS LLAMADAS TOTALES GESTIONADAS



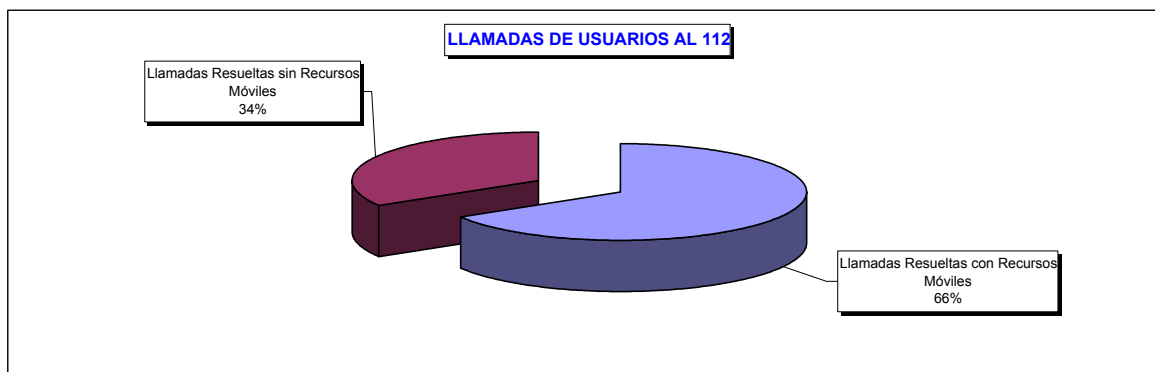
EVOLUCIÓN DE LAS LLAMADAS GESTIONADAS

AÑO	LLAMADAS GESTIONADAS
2003	451.262
2004	694.832
2005	754.802
2006	1.044.187
TOTAL 2003-2006	2.945.083

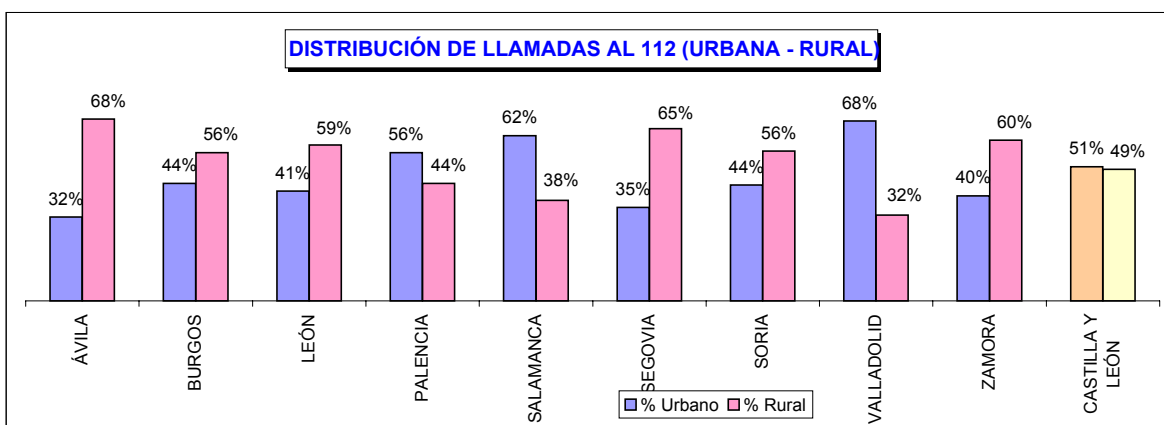


LLAMADAS DE USUARIOS AL 112

NÚMERO TOTAL DE LLAMADAS AL 112	199.658
MEDIA DIARIA DE LLAMADAS DE USUARIOS	547
TASA DE LLAMADAS POR 100 HABITANTES / AÑO	8
Nº DE LLAMADAS RESUELTAS CON RECURSOS MÓVILES	132.341
% sobre total de llamadas de usuarios	66,3%
Nº DE LLAMADAS RESUELTAS SIN RECURSOS MÓVILES	67.317
% sobre total de llamadas de usuarios	33,7%

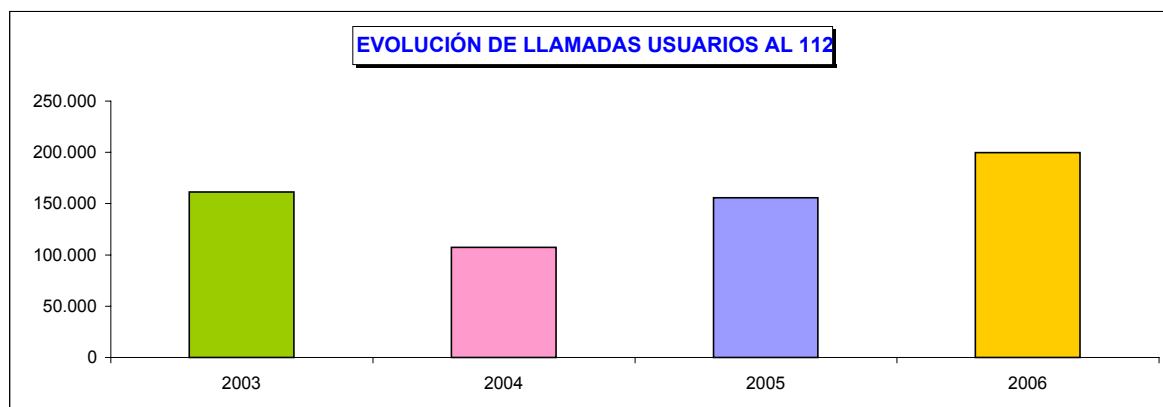


DISTRIBUCIÓN DE LLAMADAS - ZONA URBANA RURAL



EVOLUCIÓN DE LLAMADAS DE USUARIOS AL 112

AÑO	LLAMADAS USUARIOS AL 112
2003	161.306
2004	107.379
2005	155.847
2006	199.658
TOTAL 2003-2006	624.190



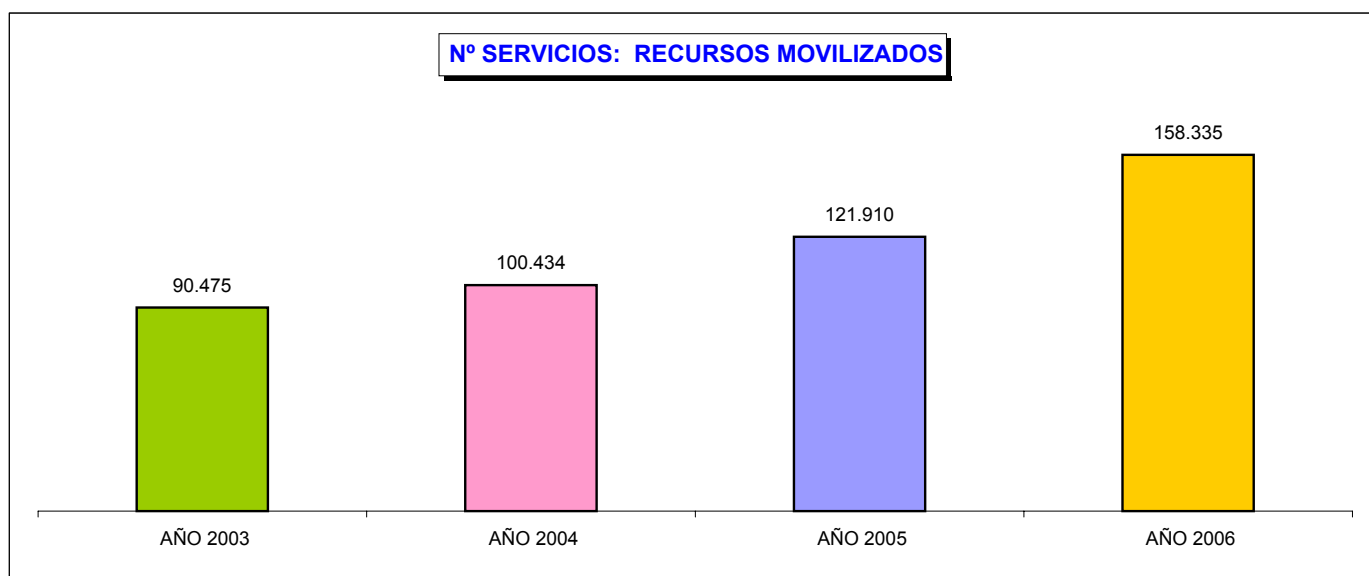
9.2. - RECURSOS SANITARIOS EMPLEADOS

RECURSOS MOVILIZADOS - NÚMERO DE SERVICIOS

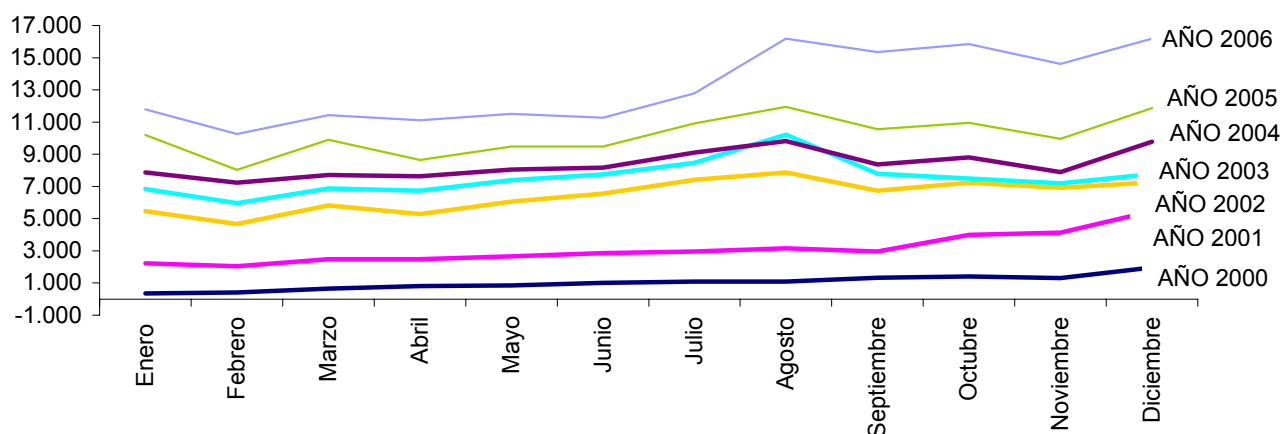
RECURSOS MOVILIZADOS	158.335	100%
Total UME's	31.584	20%
Otras UVI's Móviles	220	0%
SVB	89.231	56%
Ambulancia Convencional	14.158	9%
Atención Primaria	21.712	14%
Total Helicóptero	1.430	1%

EVOLUCIÓN DE LOS RECURSOS MOVILIZADOS

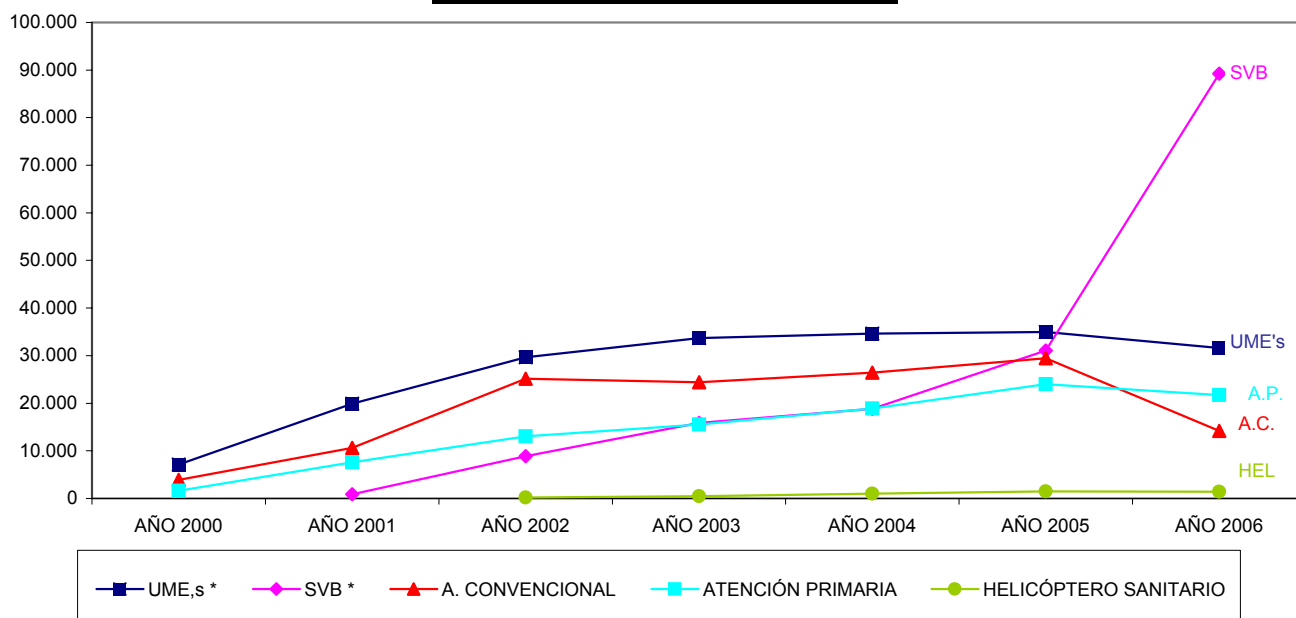
AÑO	Nº SERVICIOS: RECURSOS MOVILIZADOS
AÑO 2003	90.475
AÑO 2004	100.434
AÑO 2005	121.910
AÑO 2006	158.335
TOTAL 2003-2006	471.154



EVOLUCIÓN DE RECURSOS MOVILIZADOS



EVOLUCION SEGÚN TIPO DE RECURSO



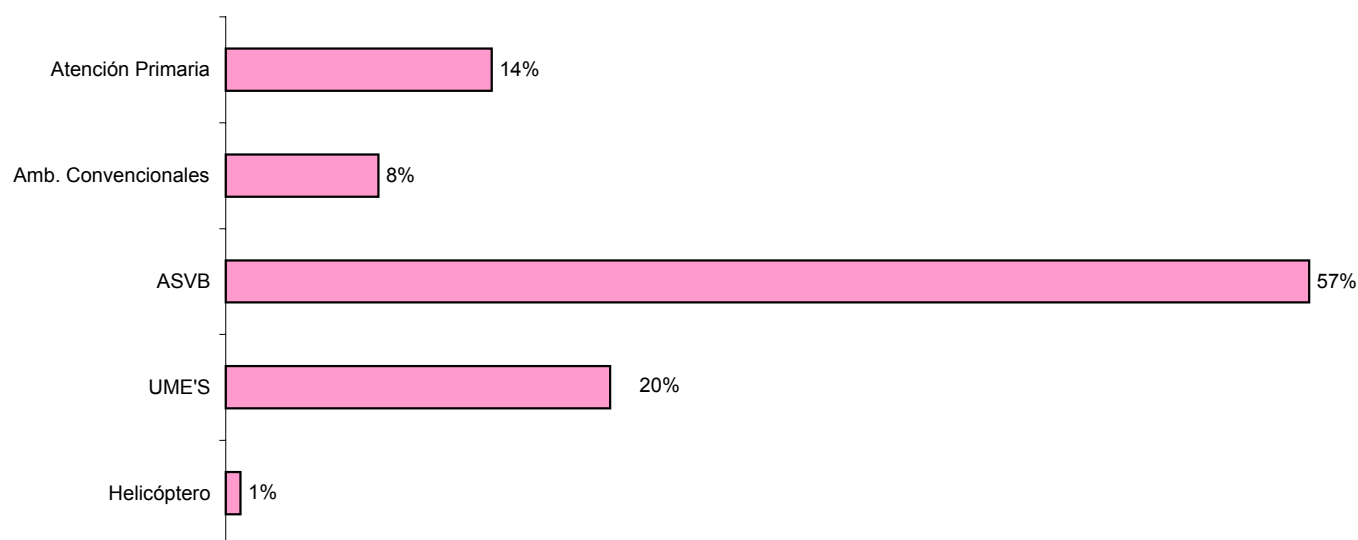
*Año 2000 11 UME,s
 *Año 2001 15 UME's, 6 SVB's y 1 HELICÓPTERO
 *Año 2002 18 UME,s, 13 SVB's Y 1 HELICÓPTERO
 *Año 2003 18 UME,s, 16 SVB Y 4 HELICÓPTEROS
 *Año 2004 19 UME's, 19 SVB's y 4 HELICÓPTEROS
 *Año 2005 19 UME's, 31 SVB's y 4 HELICÓPTEROS
 *Año 2006 22 UME's, 109 SVB's y 4 HELICÓPTEROS

9.3. - PACIENTES ATENDIDOS POR LOS DISTINTOS RECURSOS

PACIENTES ATENDIDOS: 148.306

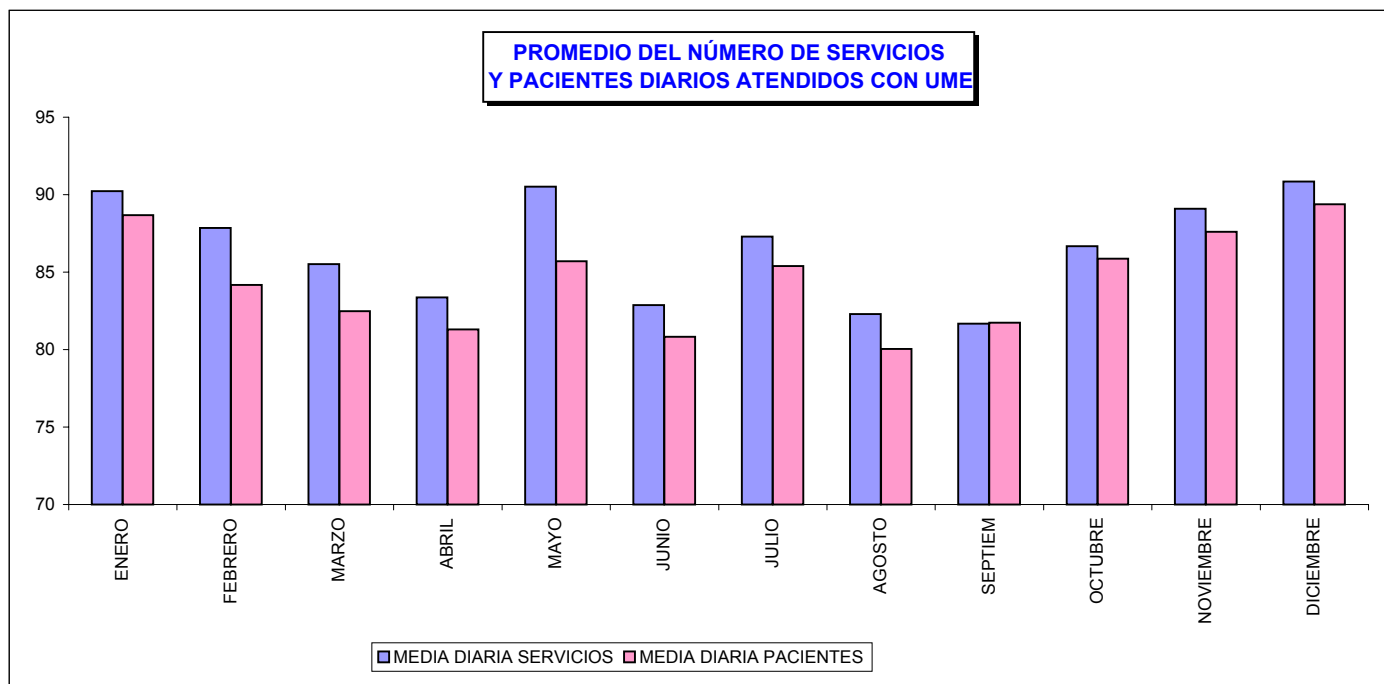
LOCALIDADES	Helic	%	UME's	%	ASVB	%	Amb Conv	%	Aten Prim	%
PROV. ÁVILA	0	0,0%	2.170	22,2%	4.632	47,4%	1.214	12,4%	1.761	18,0%
PROV. BURGOS	264	0,9%	5.397	19,1%	19.439	68,7%	57	0,2%	3.121	11,0%
PROV. LEÓN	380	1,6%	5.038	20,7%	10.252	42,1%	5.085	20,9%	3.575	14,7%
PROV. PALENCIA	0	0,0%	1.878	22,9%	3.510	42,9%	1.606	19,6%	1.197	14,6%
PROV. SALAMANCA	298	1,5%	4.512	22,4%	10.372	51,5%	1.953	9,7%	3.005	14,9%
PROV. SEGOVIA	0	0,0%	1.578	20,4%	3.317	42,9%	1.411	18,2%	1.434	18,5%
PROV. SORIA	0	0,0%	1.105	15,3%	4.998	69,3%	2	0,0%	1.103	15,3%
PROV. VALLADOLID	242	0,7%	6.599	18,1%	24.992	68,5%	16	0,0%	4.643	12,7%
PROV. ZAMORA	0	0,0%	2.548	24,7%	5.367	52,0%	904	8,8%	1.498	14,5%
TOTAL CASTILLA Y LEÓN	1.184	1%	30.825	20%	86.879	57%	12.248	8%	21.337	14%

PACIENTES ATENDIDOS - PORCENTAJES



9.4. - UNIDADES MEDICALIZADAS DE EMERGENCIAS - UME's

TOTAL CASTILLA Y LEÓN								
	LLAMADAS ASISTENCIALES CON MOVILIZACIÓN DE RECURSOS		UME's - SERVICIOS			UME's - PACIENTES		
MES	TOTAL LLAMADAS	PROM DIARIO	TOTAL	MEDIA DIARIA SERVICIOS	PROM DIARIO POR UME	TOTAL	MEDIA DIARIA PACIENTES	PROM DIARIO POR UME
ENERO	9.555	308	2.797	90,23	4,51	2.749	88,68	4,43
FEBRERO	8.258	295	2.460	87,86	4,39	2.357	84,18	4,21
MARZO	9.352	302	2.651	85,52	4,28	2.557	82,48	4,12
ABRIL	8.846	295	2.501	83,37	4,17	2.439	81,30	4,07
MAYO	9.208	297	2.806	90,52	4,53	2.657	85,71	4,29
JUNIO	9.142	305	2.486	82,87	4,14	2.425	80,83	4,04
JULIO	10.238	330	2.706	87,29	3,97	2.647	85,39	3,88
AGOSTO	13.485	435	2.551	82,29	3,74	2.481	80,03	3,64
SEPTIEM	13.315	444	2.450	81,67	3,71	2.452	81,73	3,72
OCTUBRE	13.839	446	2.687	86,68	3,94	2.662	85,87	3,90
NOVIEMBRE	12.846	428	2.673	89,10	4,05	2.628	87,60	3,98
DICIEMBRE	14.257	460	2.816	90,84	4,13	2.771	89,39	4,06
TOTAL	132.341	363	31.584	86,53	4,33	30.825	84,45	4,22



UNIDADES MÓVILES DE EMERGENCIA - UME's - AÑO 2006

PROMEDIO DIARIO DE SERVICIOS POR UME																						
MES	ÁVILA	AREN	BURG	ARAND	MIRANDA	M.P.	LEÓN	BAÑEZA	PONF	PALEN	CERVERA	SALAM	C. ROD	BÉJAR	SEGOV	SORIA	VA I	VA II	M.C.	ZAM	BENAV	PUEBLA
ENERO	4,55	1,45	7,68	3,06	3,65	1,13	8,06	2,48	5,26	4,97	0,00	8,19	2,26	2,45	3,87	3,55	10,32	7,68	2,19	5,03	2,39	0,00
FEBRERO	4,21	1,71	7,54	2,71	3,50	1,00	7,50	2,39	4,46	5,07	0,00	8,93	2,46	2,25	4,93	2,61	9,68	7,71	2,36	4,71	2,11	0,00
MARZO	3,90	1,77	6,94	2,32	3,68	1,16	7,35	2,10	4,16	5,03	0,00	8,52	2,81	2,81	5,16	2,94	9,35	7,00	1,94	4,29	2,29	0,00
ABRIL	4,27	1,50	7,13	2,97	3,27	1,53	7,57	2,43	3,93	5,10	0,00	6,70	2,30	2,90	4,20	2,97	8,83	6,70	2,17	4,10	2,80	0,00
MAYO	4,77	1,97	7,97	3,00	3,03	1,52	7,90	2,32	4,94	5,42	0,00	8,13	2,52	2,32	4,71	2,71	10,39	7,74	2,52	4,45	2,19	0,00
JUNIO	3,77	1,67	7,37	3,10	3,53	1,57	7,30	1,80	4,57	4,73	0,00	7,57	2,70	1,87	4,43	3,27	8,60	6,43	2,23	4,13	2,23	0,00
JULIO	4,19	2,45	6,77	2,81	3,35	2,06	7,71	2,81	4,71	4,16	1,16	8,00	2,61	2,26	4,45	2,84	8,42	6,00	2,94	3,74	3,00	0,84
AGOSTO	3,84	3,10	6,16	2,81	3,06	2,42	5,42	2,84	4,52	4,45	1,48	7,45	2,65	2,55	3,32	3,10	7,42	5,39	2,58	3,35	2,68	1,71
SEPTTIEM	3,57	2,20	7,07	2,97	2,53	1,60	6,47	2,50	4,87	4,23	1,10	7,33	2,17	1,83	4,00	2,53	8,90	6,67	2,23	3,57	2,07	1,27
OCTUBRE	4,32	1,87	7,13	2,61	3,03	1,55	7,00	2,10	4,29	4,48	0,94	8,58	2,61	2,10	4,61	2,74	9,16	7,10	2,81	4,58	2,29	0,77
NOVIEM	4,17	1,67	7,47	2,90	3,73	1,17	7,50	2,40	5,37	5,13	0,73	8,20	2,03	1,80	4,47	3,13	10,07	7,33	2,47	4,40	2,53	0,43
DICIEMB	4,13	2,13	7,97	3,16	2,74	1,16	7,23	3,00	5,03	4,23	0,77	8,84	2,58	2,19	4,90	3,45	10,45	6,94	2,52	4,58	2,19	0,65
TOTAL	4,14	1,96	7,26	2,87	3,26	1,49	7,25	2,43	4,68	4,75	1,03	8,04	2,48	2,28	4,42	2,99	9,30	6,88	2,41	4,24	2,40	0,95

UME de VAI: funciona 16 horas al día
Restantes UME's: funcionan las 24 horas

PROMEDIO DIARIO POR UME EN CASTILLA Y LEÓN

4'3 servicios

UME's URBANAS Y RURALES

PROMEDIO DIARIO DE SERVICIOS	UME's URBANAS *	UME's RURALES
	6	2

* UME's Urbanas - Son las ubicadas en las nueve capitales
UME's Rurales - Son las restantes

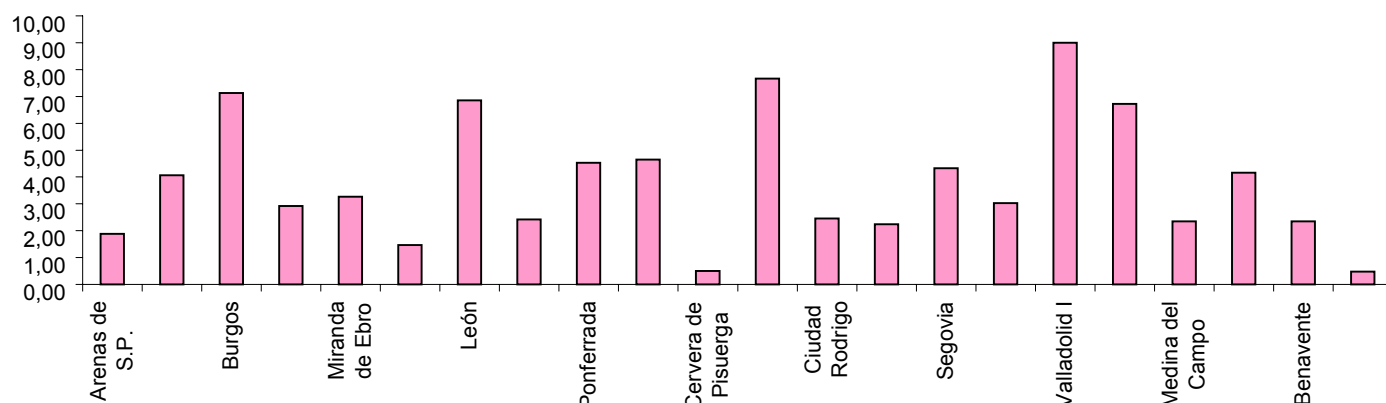
**PERSONAS ATENDIDAS POR LAS UME's
AÑO 2006**

UME	TOTAL PERSONAS ATENDIDAS	MEDIA DIARIA por UME y día
Arenas de S.P.	687	1,88
Ávila	1.483	4,06
Burgos	2.602	7,13
Aranda de Duero	1.068	2,93
Miranda de Ebro	1.194	3,27
Medina de Pomar	533	1,46
León	2.501	6,85
La Bañeza	883	2,42
Ponferrada	1.654	4,53
Palencia	1.695	4,64
Cervera de Pisuerga	183	0,50
Salamanca	2.799	7,67
Ciudad Rodrigo	896	2,45
Béjar	817	2,24
Segovia	1.578	4,32
Soria	1.105	3,03
Valladolid I	3.286	9,00
Valladolid II	2.455	6,73
Medina del Campo	858	2,35
Zamora	1.518	4,16
Benavente	858	2,35
Puebla de Sanabria	172	0,47
TOTAL CAST Y LEÓN	30.825	4,22

*UME Valladolid II: Funciona 16 horas al día. 4 Equipos de médico y enfermero

*Restantes UME's: 24 horas diarias de funcionamiento. 6 Equipos de médico y enfermero

PROMEDIO DIARIO DE PERSONAS ATENDIDAS POR LAS UME's



UME's URBANAS Y RURALES

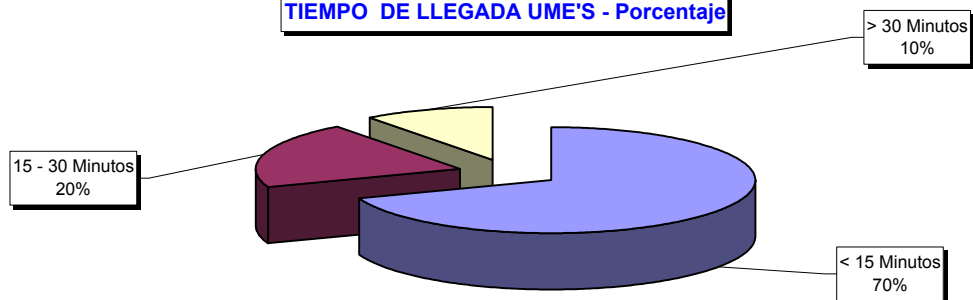
SERVICIOS	UME's URBANAS *	UME's RURALES
TOTAL	21.635	9.949
PROMEDIO/DIA	6	2

PACIENTES ATENDIDOS	UME's URBANAS	UME's RURALES
TOTAL	21.022	9.803
PROMEDIO/DIA	6	2

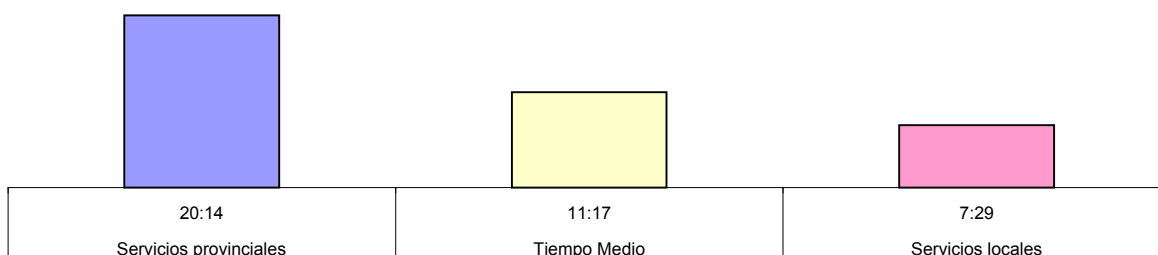
* UME's Urbanas - Son las ubicadas en las nueve capitales

UME's Rurales - Son las restantes

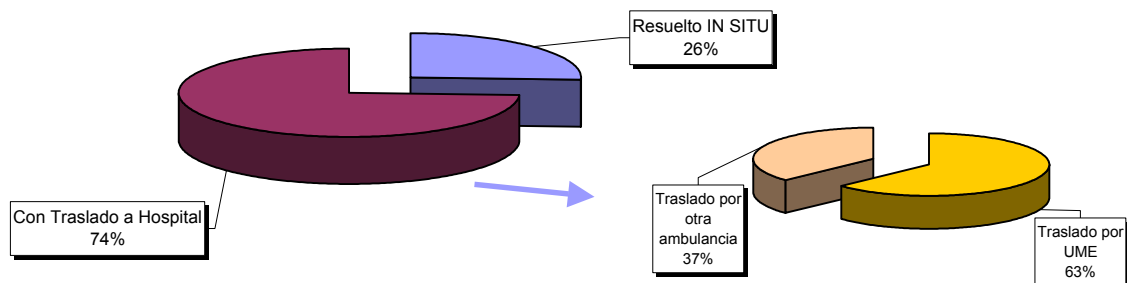
TIEMPO DE LLEGADA UME'S - Porcentaje



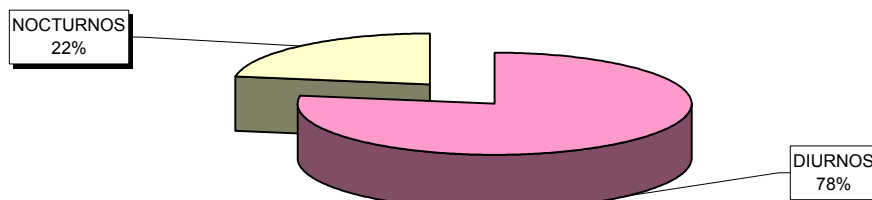
TIEMPO MEDIO DE LLEGADA UME'S - Servicios Locales y Servicios Provinciales



ATENCIÓN POR LAS UME's



SERVICIOS DIURNOS - NOCTURNOS DE UME's



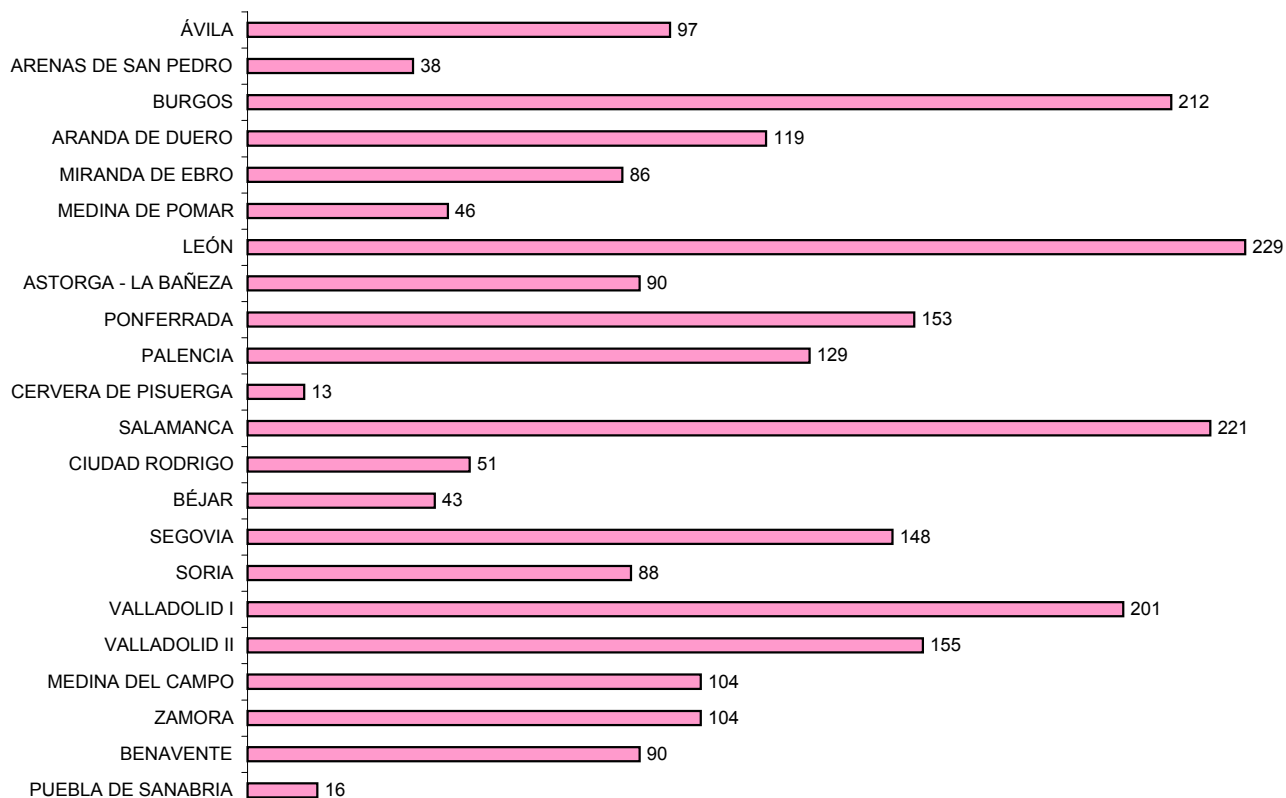
*SERVICIOS DIURNOS: de 8 a 24 horas

*SERVICIOS NOCTURNOS: de 0 a 8 horas

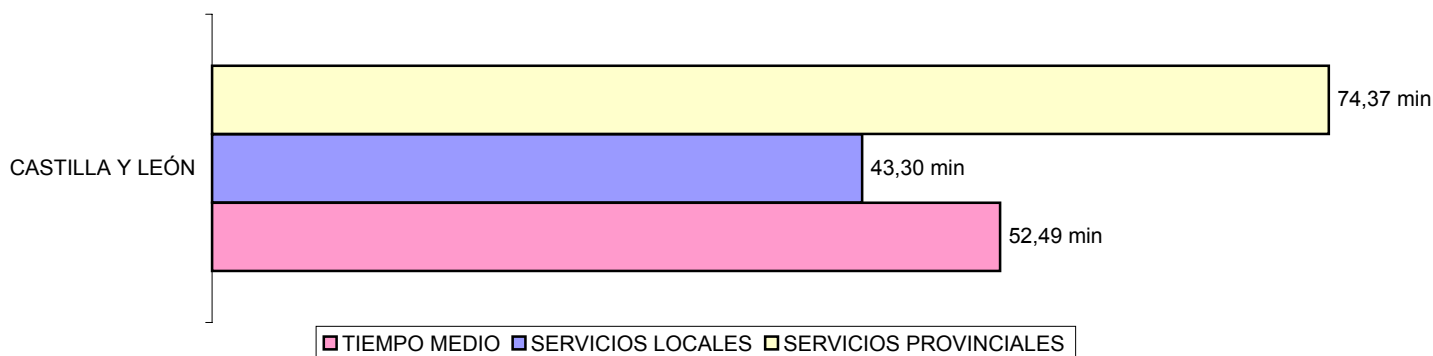
Nº ACCIDENTES DE TRÁFICO ATENDIDOS CON UME

	AV	ARENAS S. PEDRO	BU	ARAND DE DUERO	MIR EBRO	MED POMAR	LEÓN	AST BAÑ	PONF	PALENCIA	CERVER A	SAL	C. RODR	BÉJAR	SEGOV	SO	VA I	VA II	M. CAM	ZA	BEN	PUEBL A
TOTAL	97	38	212	119	86	46	229	90	153	129	13	221	51	43	148	88	201	155	104	104	90	16
%	4,0%	1,6%	8,7%	4,9%	3,5%	1,9%	1,9%	9,4%	3,7%	6,3%	5,3%	5,3%	9,1%	2,1%	1,8%	6,1%	3,6%	8,3%	6,4%	4,3%	4,3%	3,7%
2.433																						

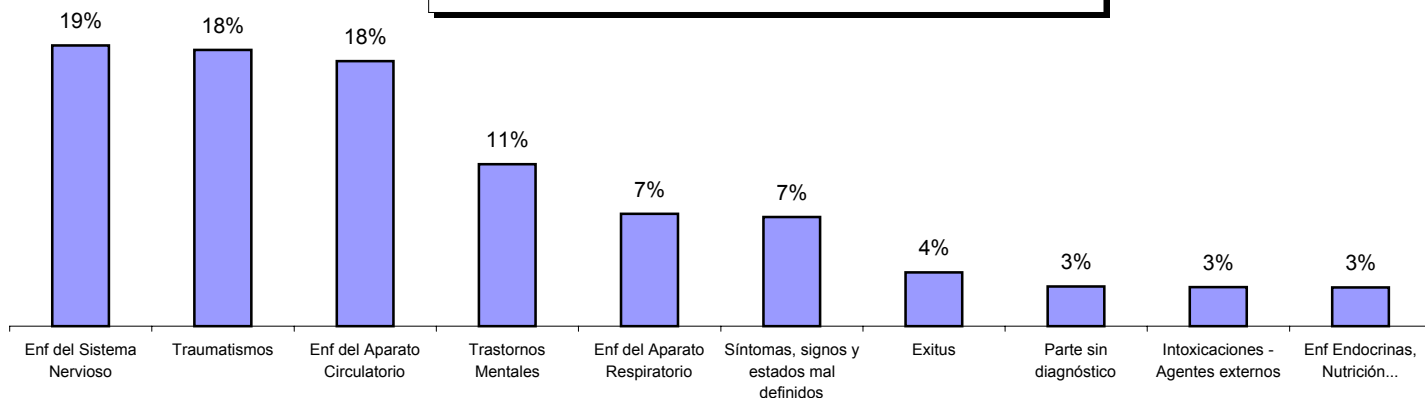
Nº ACCIDENTES DE TRÁFICO ATENDIDOS - 2.433



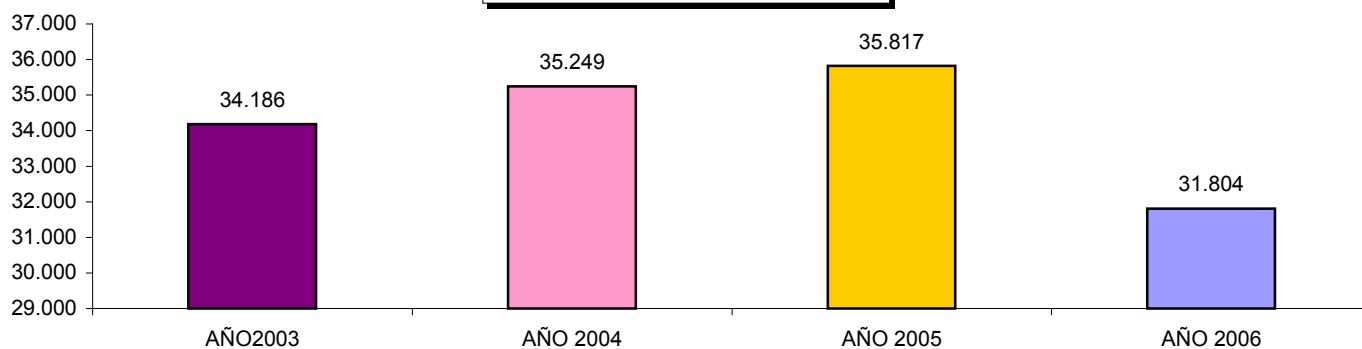
TIEMPO DE OCUPACIÓN DE LAS ASVB - Minutos por paciente



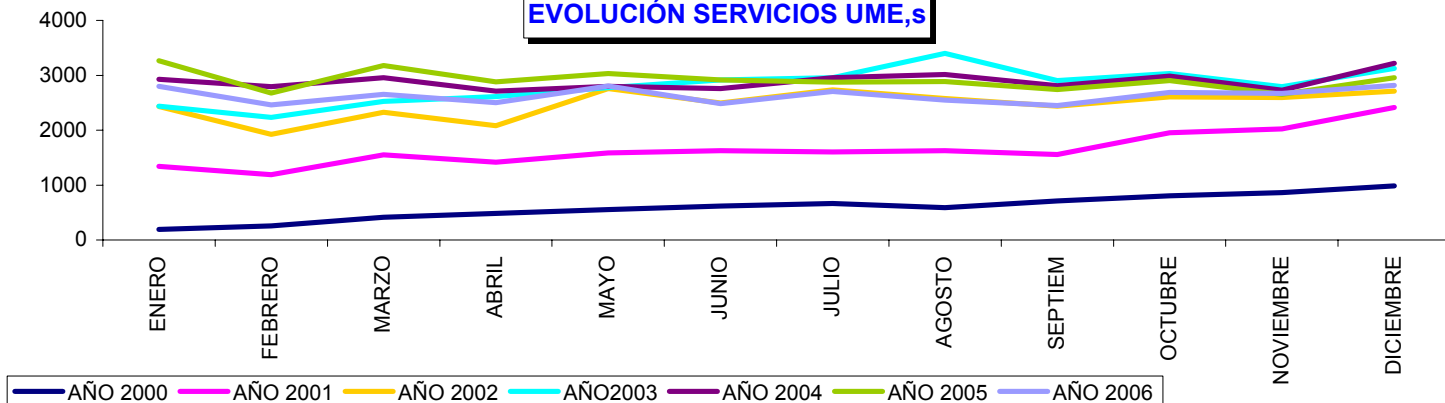
TIPOS DE ENFERMEDADES ATENDIDAS POR UME's



EVOLUCIÓN SERVICIOS UME,s



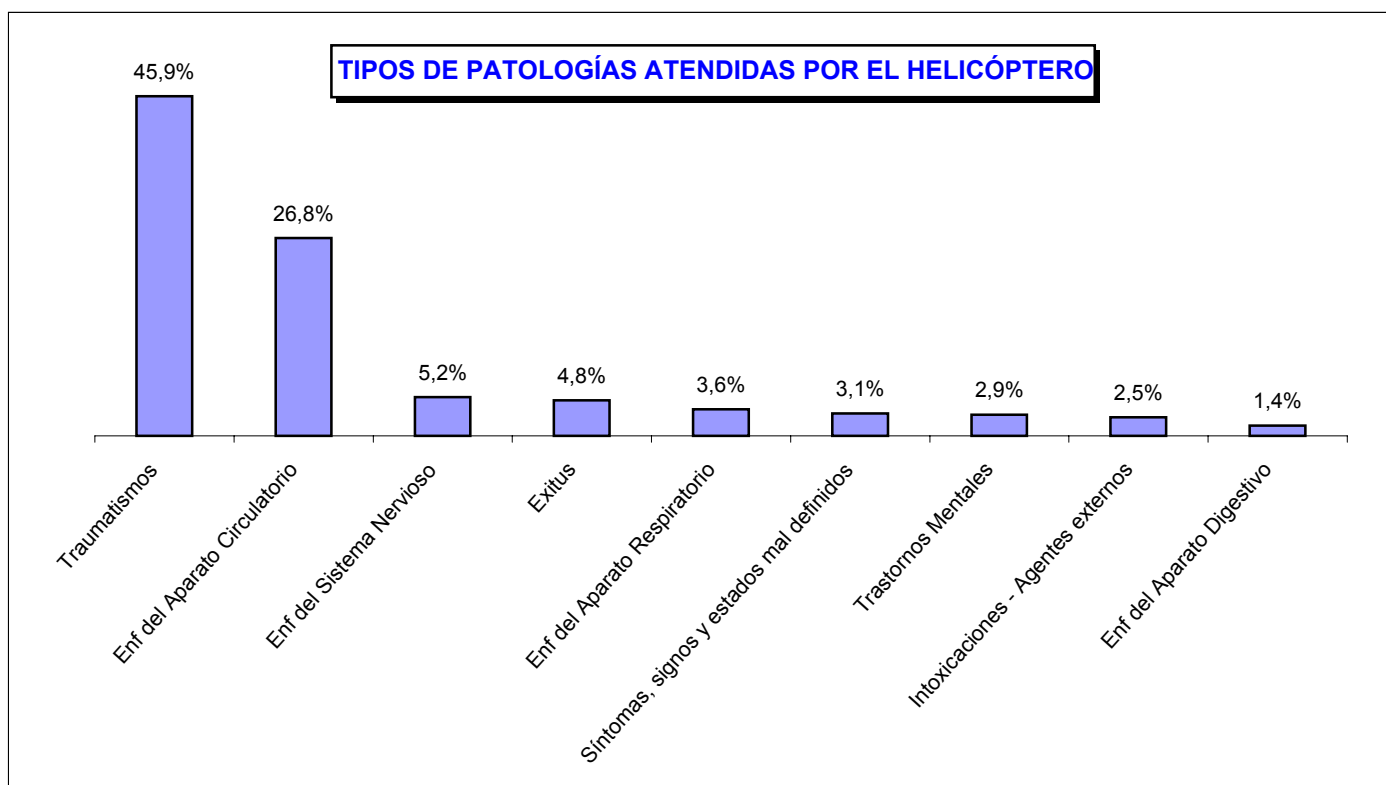
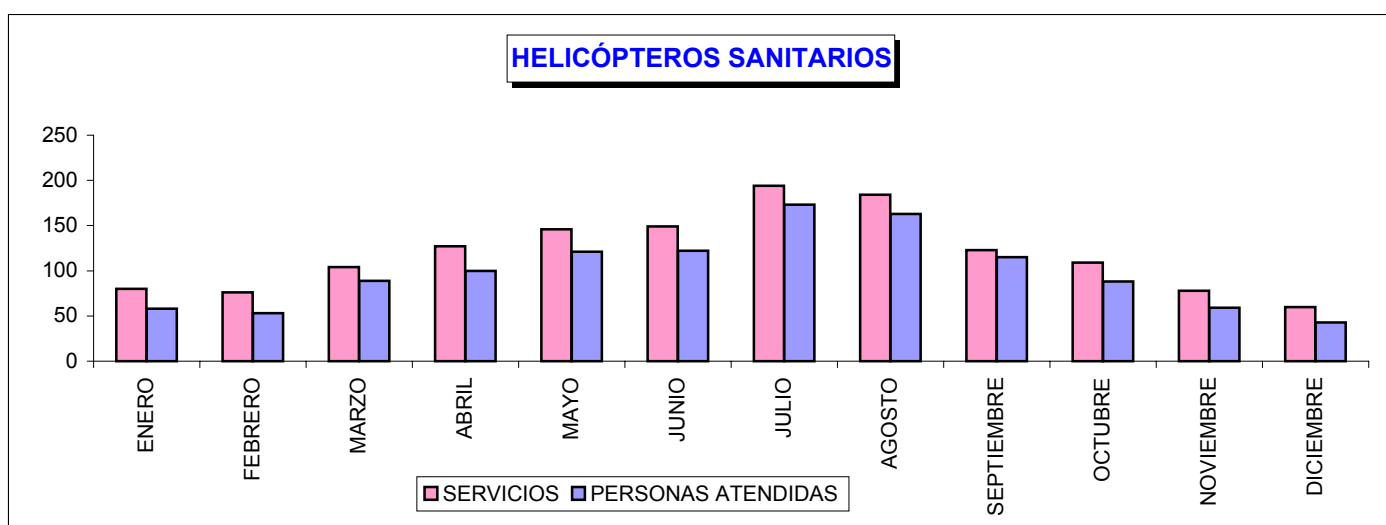
EVOLUCIÓN SERVICIOS UME,s



9.5. - HELICÓPTEROS SANITARIOS

	HELICOPTERO ASTORGA		HELICOPTERO BURGOS		HELICOPTERO SALAMANCA		HELICOPTERO VALLADOLID		TOTAL	
	SERVICIOS		SERVICIOS		SERVICIOS		SERVICIOS		SERVICIOS	
	TOTAL	PROM DIARIO	TOTAL	PROM DIARIO	TOTAL	PROM DIARIO	TOTAL	PROM DIARIO	TOTAL	PROM DIARIO
TOTAL	427	1,17	308	0,84	367	1,01	328	0,90	1430	0,98

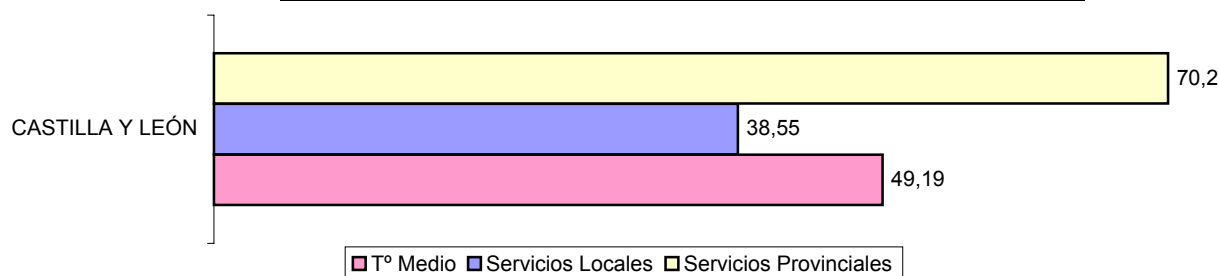
	PERSONAS		PERSONAS		PERSONAS		PERSONAS		PERSONAS	
	TOTAL	PROM DIARIO	TOTAL	PROM DIARIO	TOTAL	PROM DIARIO	TOTAL	PROM DIARIO	TOTAL	PROM DIARIO
TOTAL	380	1,04	264	0,72	298	0,82	242	0,66	1184	0,81



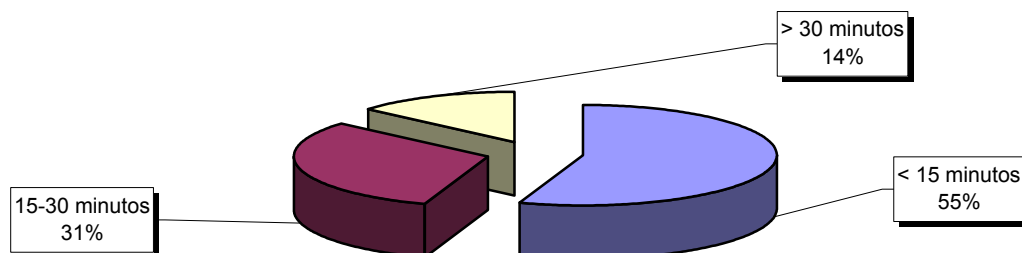
9.6 - AMBULANCIAS DE SOPORTE VITAL BÁSICO - ASVB

TOTAL CASTILLA Y LEÓN								
	LLAMADAS ASISTENCIALES CON MOVILIZACIÓN DE RECURSOS		SVB - SERVICIOS			SVB - PACIENTES		
	TOTAL LLAMADAS	PROM DIARIO	TOTAL	PROMEDIO SERVICIOS DÍA	PROM DIARIO POR SVB	TOTAL	PROMEDIO PACIENTES DÍA	PROM DIARIO POR SVB
TOTAL	132.341	363	89.231	360,21	3,25	86.879	351,39	3,17

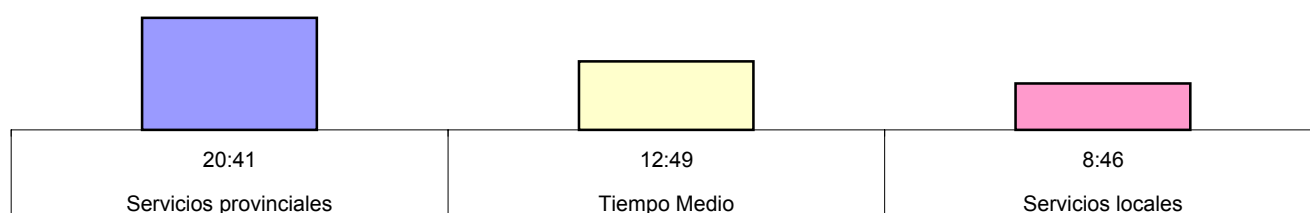
TIEMPO DE OCUPACIÓN DE LAS ASVB - Minutos por paciente



TIEMPO DE LLEGADA DE ASVB - Porcentaje



TIEMPO MEDIO DE LLEGADA ASVB - Servicios Locales y Servicios Provinciales



TIEMPO MEDIO DE LLEGADA DE LAS ASVB



AMBULANCIAS DE SOPORTE VITAL BÁSICO - ASVB PROMEDIO DIARIO DE SERVICIOS

ÁVILA

MES	AÑO 2006
ASVB	PROM DIARIO SERVICIOS
ARENAS DE SAN PEDRO	2,8
ARÉVALO	2,3
ÁVILA CAPITAL	6,2
ÁVILA RURAL	2,6
BURGOHONDO	2,1
CEBREROS	2,6
EL BARCO DE ÁVILA	1,5
NAVAS DEL MARQUÉS	1,0
PIEDRAHITA	1,4
SOTILLO DE LA ADRADA	3,0
TOTAL ÁVILA	26,9

LEÓN

MES	AÑO 2006
ASVB	PROM DIARIO SERVICIOS
ASTORGA	3,8
BEMBIBRE	3,3
BOÑAR	1,1
CISTIERNA	1,4
CUENCA DEL BRNESGA	2,0
FABERO	2,0
LA BAÑEZA	4,4
LA CABRERA - TRUCHAS	0,4
LA MAGDALENA	1,0
LEON ERAS DE RENUEVA	10,1
LEON JOSE AGUADO	9,6
MANSILLA DE LAS MULAS	1,6
PONFERRADA	8,6
PUENTE DE DOMINGO FLOREZ	0,5
RIAÑO	0,3
RIBERA DEL ORBIGO	2,5

BURGOS

MES	AÑO 2006
ASVB	PROM DIARIO SERVICIOS
ARANDA DE DUERO	5,7
BELORADO	3,6
BRIVIESCA	2,4
AVENIDA DEL CID (BU CAPITAL)	8,9
GAMONAL (BU CAPITAL)	6,6
SAN AGUSTÍN (BU CAPITAL)	9,8
ESPINOSA DE LOS MONTEROS	2,1
LERMA	2,3
MEDINA DE POMAR	1,6
MELGAR DE FERNAMENTAL	0,7
MIRANDA DE EBRO	6,4
QUINTANAR DE LA SIERRA	0,7
ROA DE DUERO	1,7
SALAS DE LOS INFANTES	1,7
VILLADIEGO	1,1
VILLARCAYO	2,1
VILLASANA DE MENA	0,9
TOTAL BURGOS	49,6

PALENCIA

MES	AÑO 2006
ASVB	PROM DIARIO SERVICIOS
AGUILAR DE CAMPOO	2,0
CARRION DE LOS CONDES	2,8
GUARDO	1,9
HERRERA DE PISUERGA	1,2
PALENCIA JARDINILLOS	7,8
PALENCIA PINTOR OLIVA	5,1
SALDAÑA	1,2
VENTA DE BAÑOS	2,6

AMBULANCIAS DE SOPORTE VITAL BÁSICO - ASVB PROMEDIO DIARIO DE SERVICIOS

SALAMANCA

MES	AÑO 2006
ASVB	PROM DIARIO SERVICIOS
ALBA DE TORMES	1,7
ALDEADÁVILA DE LA RIBERA	1,1
BÉJAR	2,8
CIUDAD RODRIGO	2,4
GUIJUELO	1,9
LA ALBERCA	1,3
LA FUENTE DE SAN ESTEBAN	1,3
PEÑARANDA DE BRACAMONTE	2,6
SALAMANCA LA ALAMEDILLA	7,8
SALAMANCA GARRIDO NORTE	11,9
SALAMANCA TEJARES	11,3
VITIGUDINO	2,3
TOTAL SALAMANCA	48,7

SEGOVIA

MES	AÑO 2006
ASVB	PROM DIARIO SERVICIOS
CANTALEJO	1,9
CARBONERO EL MAYOR	1,4
CUELLAR	1,3
EL ESPINAR	1,8
LA SIERRA NAVAFRÍA	0,4
NAVA DE LA ASUNCIÓN	1,6
RIAZA	1,3
SEGOVIA SANTO TOMAS	5,2
SEGOVIA ALBUERA	4,1
SEPÚLVEDA	0,8
TOTAL SEGOVIA	20,4

VALLADOLID

MES	AÑO 2006
ASVB	PROM DIARIO SERVICIOS
CIGALES	1,9
ISCAR	2,2
LAGUNA DE DUERO	4,4
MAYORGA	1,5
MEDINA DE RIOSECO	2,4
MEDINA DEL CAMPO	5,1
PEÑAFIEL	2,1
PILARICA (VA CAPITAL)	12,9
PZ. EJÉRCITO (VA CAPITAL)	8,0
SARGENTO PROV (VA CAPITAL)	6,9
TORDESILLAS	2,9
TUDELA DE DUERO	3,3
HOSPITAL MILITAR (VA CAPITAL)	1,9
LA VICTORIA (VA CAPITAL)	13,7
TOTAL VALLADOLID	65,1

SORIA

MES	AÑO 2006
ASVB	PROM DIARIO SERVICIOS
ÁGREDÁ	0,4
ALMAZÁN	1,6
ARCOS JALÓN	1,3
BURGO DE OSMA	1,9
PINARES-COVALEDA	0,7
SAN ESTEBAN DE GORMAZ	2,6
SAN LEONARDO DE YAGÜE	1,0
SORIA CAPITAL	5,8
TOTAL SORIA	13,0

ZAMORA

MES	AÑO 2006
ASVB	PROM DIARIO SERVICIOS
ALISTE	1,5
BENAVENTE	4,8
BERMILLO DE SAYAGO	0,9
CARBALLEDA MOMBUEY	1,5
GUAREÑA, LA	1,3
TABARA	1,6
TORO	2,8
VILLALPANDO	1,9
ZAMORA CORESES	5,7
ZAMORA SANTA ELENA	6,1
PUEBLA DE SANABRIA	1,3
TOTAL ZAMORA	27,7

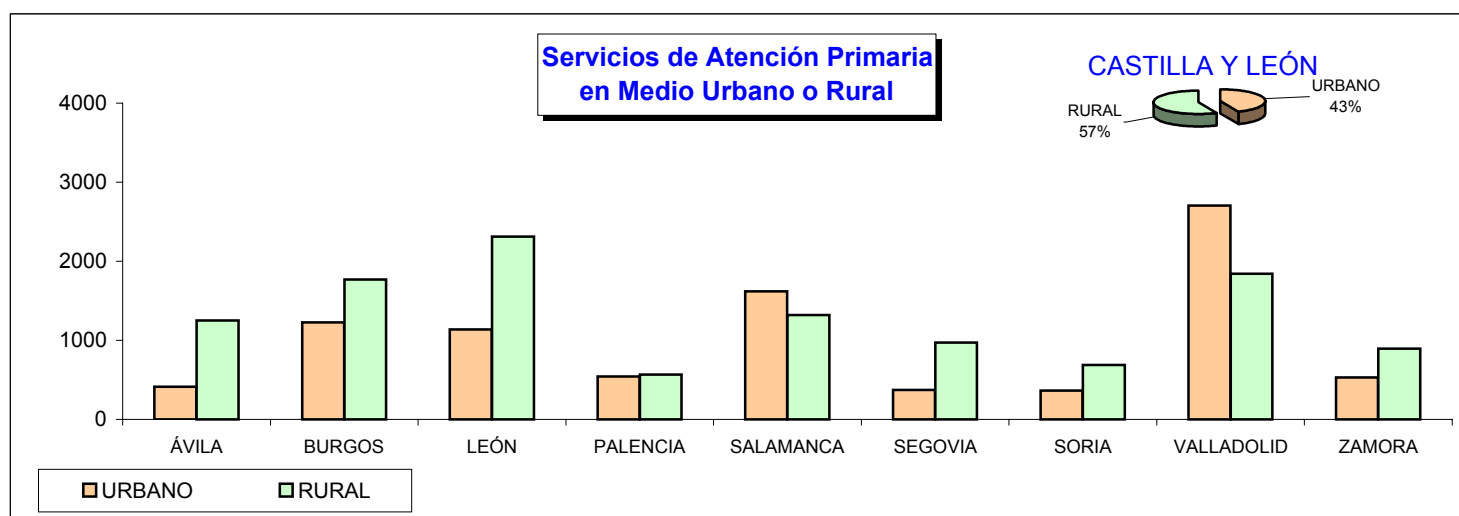
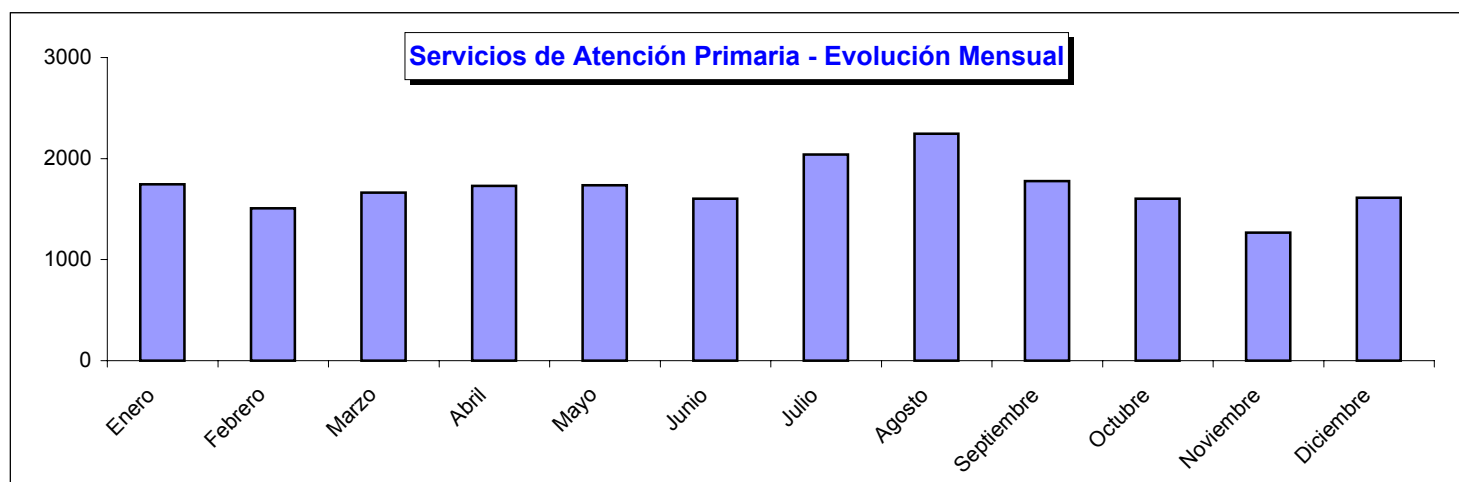
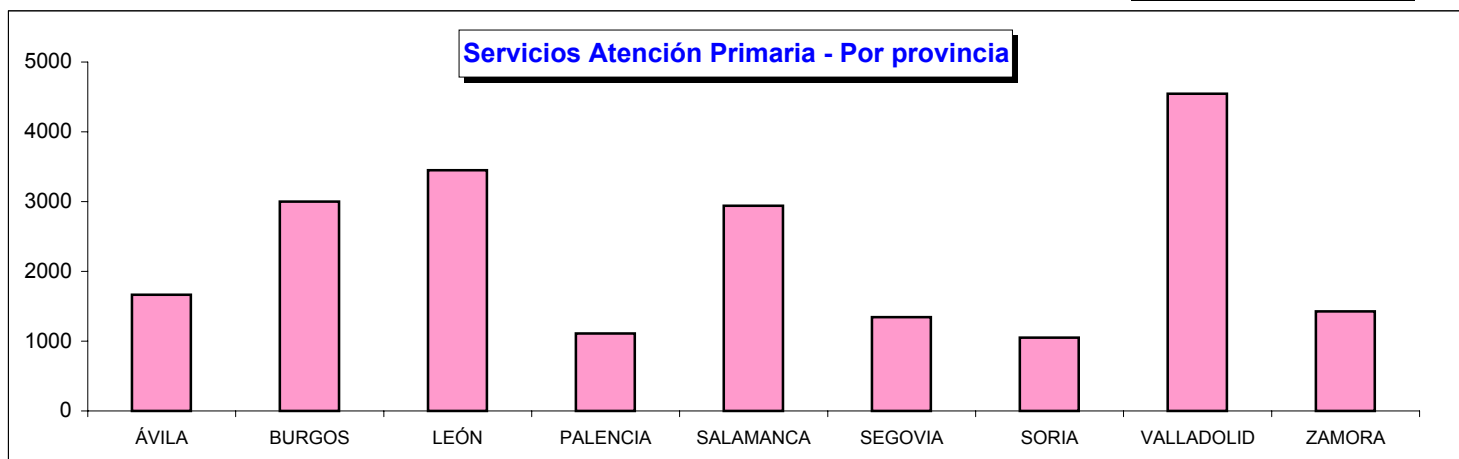
9.7. - AMBULANCIAS CONVENCIONALES

NÚMERO DE SERVICIOS REALIZADOS POR AMBULANCIAS CONVENCIONALES																				
AVILA		BURGOS		LEÓN		PALENCIA		SALAMAN		SEGOVIA		SORIA		VALLAD		ZAMORA		CAST Y LEÓN		
TOTAL	PROM DIAR	TOT	PROM DIAR	TOT	PROM DIAR	TOT	PROM DIAR	TOT	PROM DIAR	TOT	PROM DIAR	TOT	DIAR	TOT	PROM DIAR	TOT	PROM DIAR	TOT	PROM DIAR	
TOTAL	1.409	3,86	68	0,19	5.861	16,06	1.739	4,76	2.374	6,50	1.624	4,45	6	0,02	24	0,07	1.053	2,88	14.158	38,79

NÚMERO DE PERSONAS TRASLADADAS POR AMBULANCIAS CONVENCIONALES																				
AVILA		BURGOS		LEÓN		PALENCIA		SALAMAN		SEGOVIA		SORIA		VALLAD		ZAMORA		CAST Y LEÓN		
TOTAL	PROM DIAR	TOT	PROM DIAR	TOT	PROM DIAR	TOT	PROM DIAR	TOT	PROM DIAR	TOT	PROM DIAR	TOT	DIAR	TOT	PROM DIAR	TOT	PROM DIAR	TOT	PROM DIAR	
TOTAL	1.214	3,32	57	0,16	5.085	13,89	1.606	4,39	1.953	5,34	1.411	3,86	2	0,01	16	0,04	904	2,47	12.248	33,46

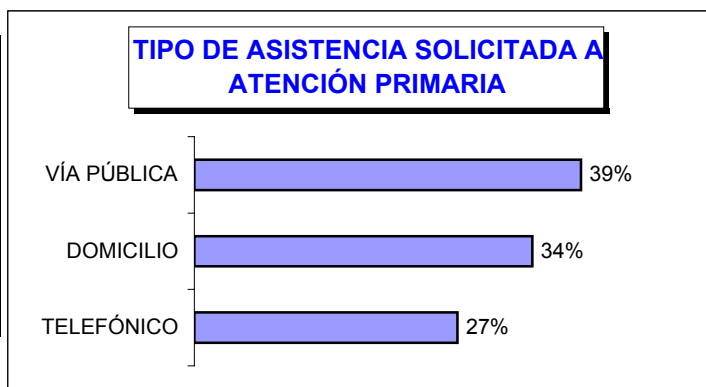
9.8. - ATENCIÓN PRIMARIA

	MEDIO	ÁVILA		BURGOS		LEÓN		PALENCIA		SALAMANCA		SEGOVIA		SORIA		VALLAD		ZAMORA		CAST Y LEÓN	
		TOTAL	PRO DIAR	TOT	PRO DIAR	TOT	PRO DIAR	TOT	PRO DIAR	TOT	PRO DIAR	TOT	PRO DIAR	TOT	PRO DIAR	TOT	PRO DIAR	TOT	PRO DIAR	TOT	PRO DIAR
TOTAL	URBANO	413	1,13	1228	3,36	1139	3,12	544	1,49	1619	4,44	373	1,02	364	1,00	2705	7,41	532	1,46	8917	24,43
	RURAL	1252	3,43	1771	4,85	2311	6,33	566	1,55	1320	3,62	971	2,66	687	1,88	1841	5,04	895	2,45	11614	31,82
	C Y L	1665	4,56	2999	8,22	3450	9,45	1110	3,04	2939	8,05	1344	3,68	1051	2,88	4546	12,45	1427	3,91	20531	56,25
TOTAL %																		RUR	43%		
																		URB	57%		



TIPO DE ASISTENCIA SOLICITADA A ATENCIÓN PRIMARIA

CAST Y LEÓN	
TIPO DE SERVICIO	%
TELEFÓNICO	27%
DOMICILIO	34%
VÍA PÚBLICA	39%

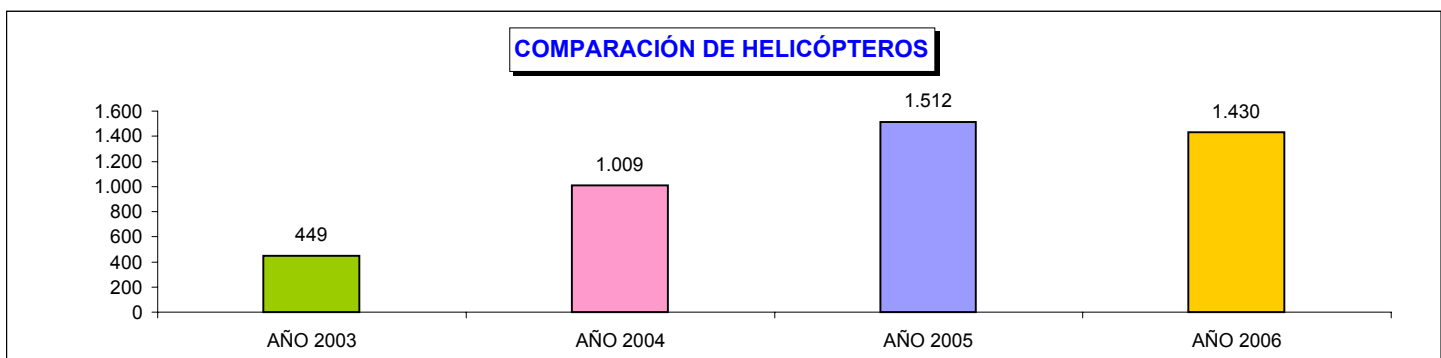
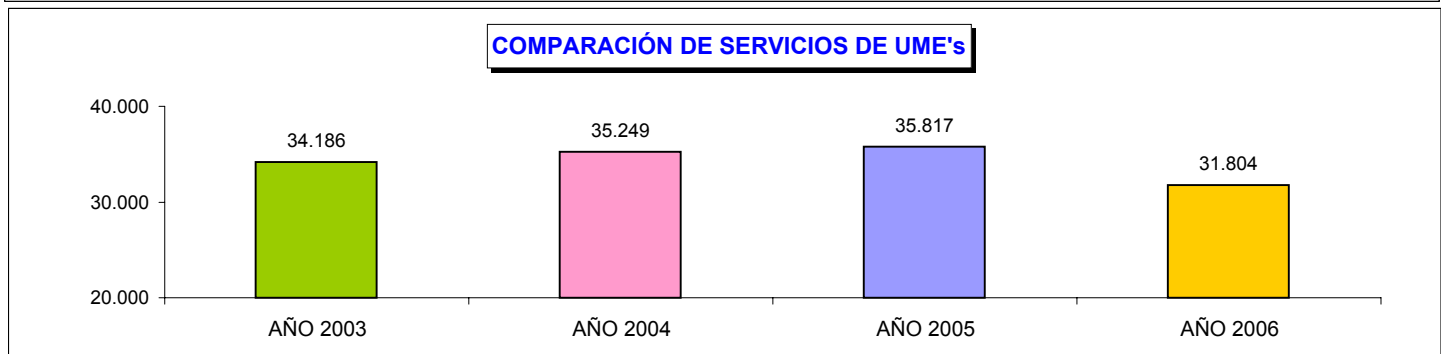
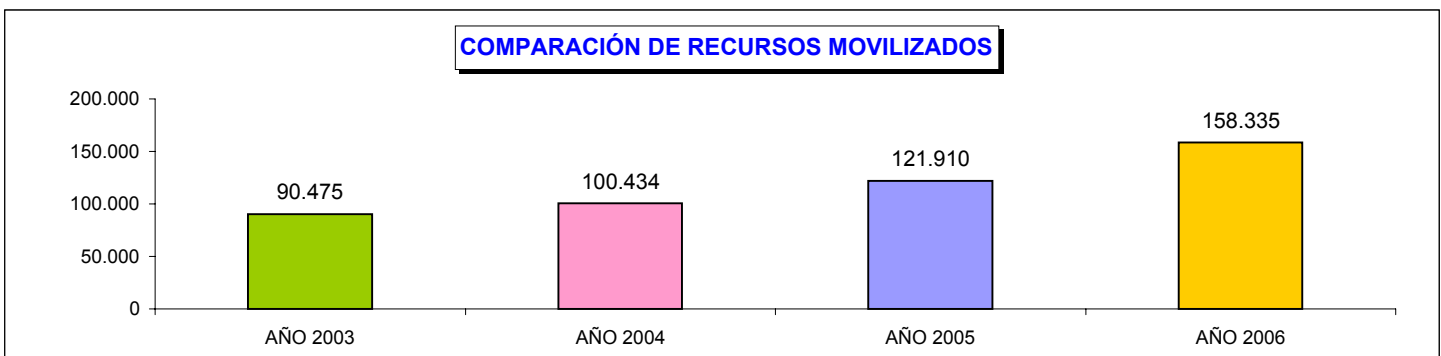
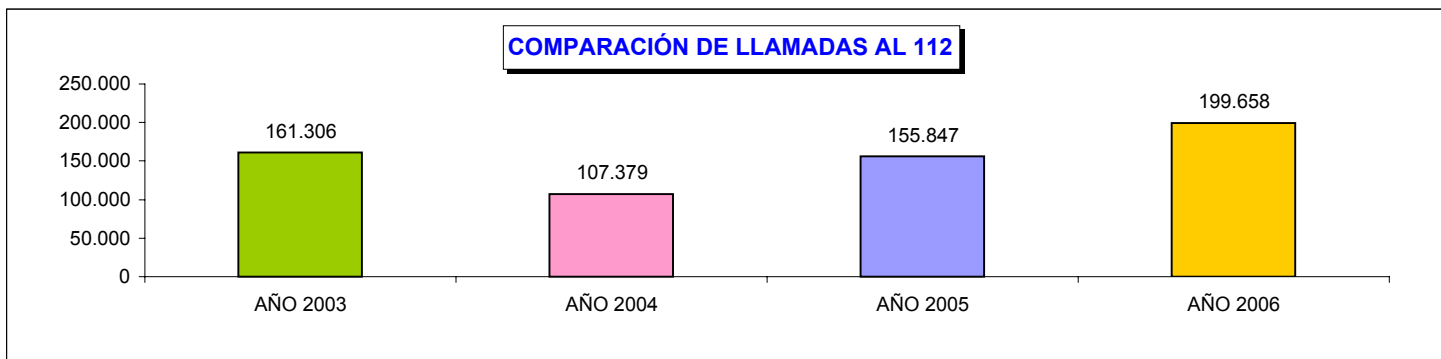
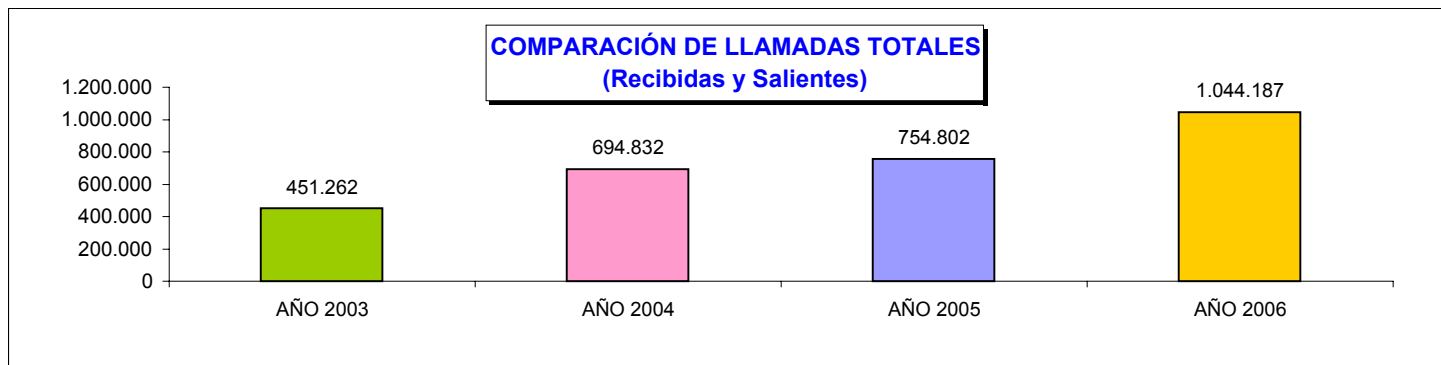


TRASLADOS DE ASVB CON ACOMPAÑAMIENTO DE ATENCIÓN PRIMARIA

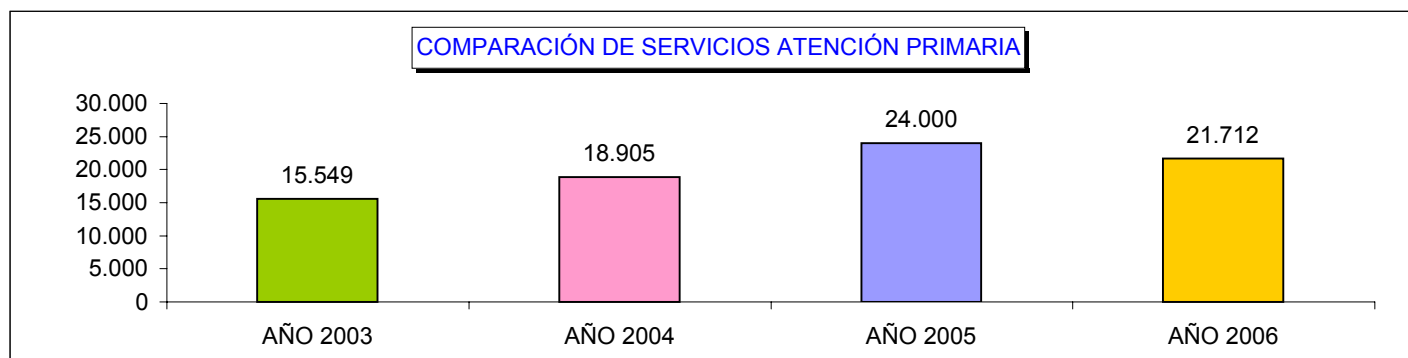
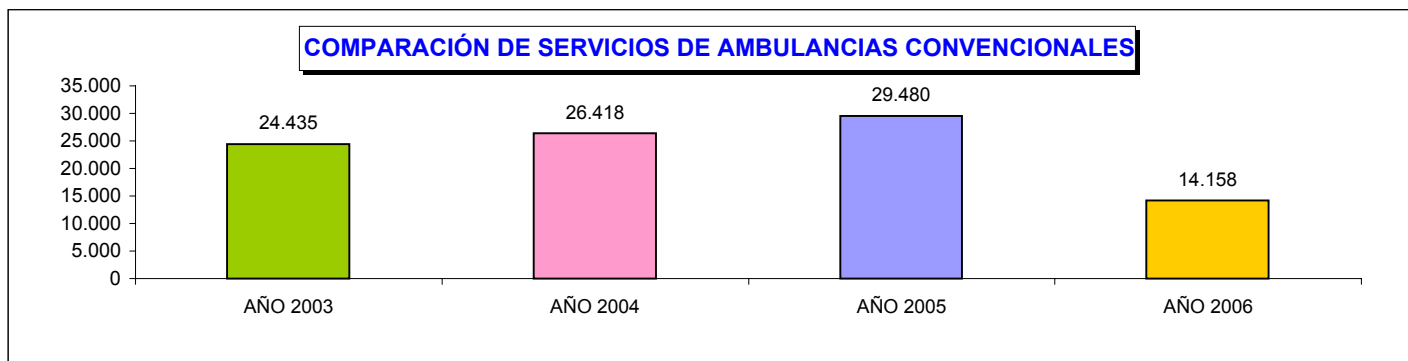
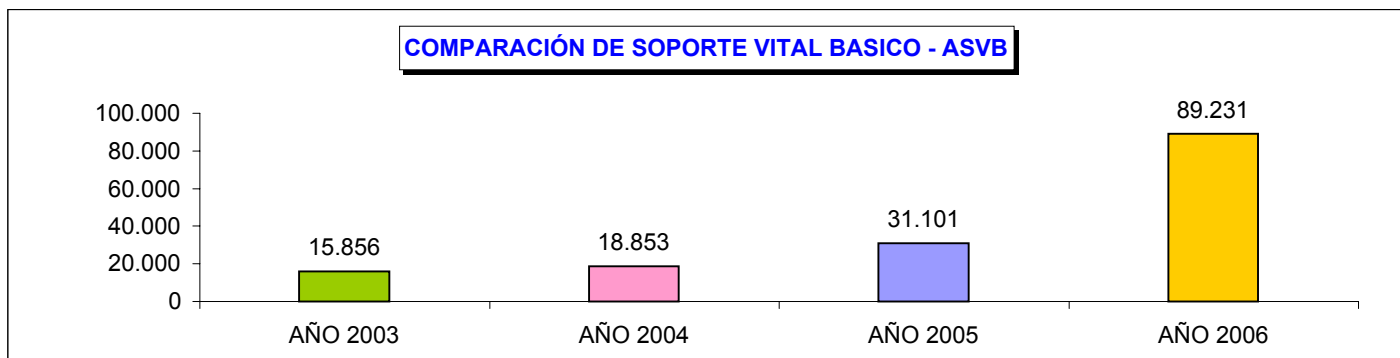
TOTAL CASTILLA Y LEÓN: 4'35 % DEL TOTAL DE TRASLADOS EN ASVB

PROVINCIA	MEDIO	%
PROVINCIA ÁVILA	RURAL	3,04%
	URBANO	4,60%
	TOTAL PROVINCIA	7,64%
PROVINCIA BURGOS	RURAL	2,82%
	URBANO	1,28%
	TOTAL PROVINCIA	4,10%
PROVINCIA LEÓN	RURAL	3,03%
	URBANO	1,09%
	TOTAL PROVINCIA	4,11%
PROVINCIA PALENCIA	RURAL	1,92%
	URBANO	0,77%
	TOTAL PROVINCIA	2,69%
PROVINCIA SALAMANCA	RURAL	1,45%
	URBANO	0,90%
	TOTAL PROVINCIA	2,35%
PROVINCIA SEGOVIA	RURAL	3,41%
	URBANO	1,86%
	TOTAL PROVINCIA	5,26%
PROVINCIA SORIA	RURAL	11,87%
	URBANO	0,68%
	TOTAL PROVINCIA	12,56%
PROVINCIA VALLADOLID	RURAL	3,28%
	URBANO	0,64%
	TOTAL PROVINCIA	3,92%
PROVINCIA ZAMORA	RURAL	1,14%
	URBANO	1,45%
	TOTAL PROVINCIA	2,59%

9.9. - RESUMEN COMPARATIVO - ACTIVIDAD



RESUMEN COMPARATIVO - ACTIVIDAD



ACTIVIDAD ASISTENCIAL	AÑOS 2003-2006
LLAMADAS GESTIONADAS	2.945.083
LLAMADAS AL 112	624.190
RECURSOS MOVILIZADOS	471.154
UME's	137.056
HELICÓPTEROS	4.400
ASVB	155.041
AMB. CONVENCIONAL	94.491
ATENCIÓN PRIMARIA	80.166

FORMACIÓN CONTINUADA

10. - FORMACIÓN CONTINUADA DE LOS PROFESIONALES

1. Curso de Formación en Regulación Médica

Fecha: Enero 2006	Nº de participantes:	1
Dirigido a: Médicos Reguladores	Nº de ediciones:	1
	Nº de horas:	49
	Nº de docentes:	1

2. Curso RCP Básica para familiares y amigos

Fecha: 23 de febrero de 2006	Nº de participantes:	16
Dirigido a: Personal de la GES	Nº de ediciones:	1
	Nº de horas:	5
	Nº de docentes:	2

3. Curso de nuevas recomendaciones en SVB y SVA 2005

Fecha: 01 - 02 marzo 2006	Nº de participantes:	149
Dirigido a: Médicos y enfermeros de la GES	Nº de ediciones:	2
	Nº de horas:	4
	Nº de docentes:	1

4. Curso de actualización y coordinación de los recursos de SVB con el CCU y Emergencias de C y L

Fecha: 27-28/02/2006 y 01/03/2006	Nº de participantes:	80
Dirigido a: Técnicos de transporte sanitario	Nº de ediciones:	3
	Nº de horas:	6
	Nº de docentes:	1

5. Curso de Formación en Regulación Médica

Fecha: 01 de abril de 2006	Nº de participantes:	1
Dirigido a: Médicos Reguladores	Nº de ediciones:	1
	Nº de horas:	89
	Nº de docentes:	1

6. Curso de Formación en Regulación Médica

Fecha: 01 de mayo de 2006	Nº de participantes:	3
Dirigido a: Médicos Reguladores	Nº de ediciones:	3
	Nº de horas:	323
	Nº de docentes:	1

Fecha: 15-16/05/2006 - 29-31/05/06	Nº de participantes:	76
Dirigido a: Médicos y enfermeros de la GES	Nº de ediciones:	2
	Nº de horas:	10
	Nº de docentes:	4

8. Curso actualización en SVA y atención del paciente con trauma grave (Bolsa de contratación)

Fecha: 22-26/05/2006 y 05-09/06/2006	Nº de participantes:	19
Dirigido a: Médicos y enfermeros de la GES	Nº de ediciones:	2
	Nº de horas:	128
	Nº de docentes:	

9. Curso de Formación en Regulación Médica

Fecha: 01-30/06/2006	Nº de participantes:	2
Dirigido a: Médicos Reguladores	Nº de ediciones:	2
	Nº de horas:	160
	Nº de docentes:	1

10. Curso Soporte vital Avanzado en el Adulto (E.R.C.)

Fecha: 12-13 de junio de 2006	Nº de participantes:	26
Dirigido a: Médicos y enfermeros de la GES	Nº de ediciones:	1
	Nº de horas:	20
	Nº de docentes:	6

11. Curso de Ventilación Mecánica no invasiva

Fecha: 27 junio 2006	Nº de participantes:	29
Dirigido a: Médicos y enfermeros de la GES	Nº de ediciones:	1
	Nº de horas:	8
	Nº de docentes:	5

12. Curso SVA Pediátrico y Neonatal

Fecha: 29-30 junio 2006 y 1 julio 2006	Nº de participantes:	33
Dirigido a: Médicos y enfermeros de la GES	Nº de ediciones:	1
	Nº de horas:	20
	Nº de docentes:	5

13. Curso de Formación en Regulación Médica

Fecha: 1-31 julio 2006	Nº de participantes:	1
Dirigido a: Médicos Reguladores	Nº de ediciones:	1
	Nº de horas:	50
	Nº de docentes:	1

14. Curso Avanzado de Catástrofes y triage

Fecha: 19-20 septiembre 2006	Nº de participantes:	33
Dirigido a: Médicos y Enfermeros de la GES	Nº de ediciones:	1
	Nº de horas:	41
	Nº de docentes:	7

15. Curso de Formación en Regulación Médica

Fecha: Octubre - Diciembre 2006	Nº de participantes:	5
Dirigido a: Médicos Reguladores	Nº de ediciones:	1
	Nº de horas:	60
	Nº de docentes:	1

16. Curso de Destreza Quirúrgica en Politrauma

Fecha: 23 octubre de 2006	Nº de participantes:	23
Dirigido a: Médicos de la GES	Nº de ediciones:	1
	Nº de horas:	12
	Nº de docentes:	5

17. Curso de Habilidades Directivas y de Gestión

Fecha: 29 noviembre de 2006	Nº de participantes:	40
Dirigido a: Médicos de la GES	Nº de ediciones:	1
	Nº de horas:	5
	Nº de docentes:	1

18. Curso de Atención al Síndrome Coronario Agudo

Fecha: 11-12 diciembre de 2006	Nº de participantes:	49
Dirigido a: Médicos y enfermeros de la GES	Nº de ediciones:	1
	Nº de horas:	5
	Nº de docentes:	2

19. Curso de Estabilización y Transporte Pediátrico

Fecha: 14-15 y 16 diciembre de 2006	Nº de participantes:	23
Dirigido a: Médicos de la GES	Nº de ediciones:	1
	Nº de horas:	60
	Nº de docentes:	12

20. Curso de Muerte Encefálica

Fecha: 22 enero 2007	Nº de participantes:	40
Dirigido a: Médicos y enfermeros de la GES	Nº de ediciones:	1
	Nº de horas:	6
	Nº de docentes:	3

TOTAL - 20 CURSOS

Nº de participantes:	649
Nº de ediciones:	28
Nº de horas:	1.061
Nº de docentes:	60

COMPARACIÓN CON AÑOS ANTERIORES

	Nº Participantes	Nº de Ediciones	Nº de Horas	Nº de Docentes
2002	867	31	650	114
2003	550	25	433	67
2004	509	21	458	81
2005	349	21	528	63
2006	649	28	1.061	60

Incremento 2003 sobre 2002	-37%	-19%	-33%	-41%
Incremento 2004 sobre 2003	-7%	-16%	6%	21%
Incremento 2005 sobre 2004	-31%	0%	15%	-22%
Incremento 2006 sobre 2005	86%	33%	101%	-5%

EVOLUCIÓN DE LAS ACTIVIDADES DE FORMACIÓN

