

# MEMORIA DE GESTIÓN Y ACTIVIDAD

## AÑO 2009

### GERENCIA DE EMERGENCIAS SANITARIAS

### DE CASTILLA Y LEÓN - SACYL

## ÍNDICE

### **POBLACIÓN DE REFERENCIA**

#### **1.- POBLACION DE REFERENCIA**

- 1.1.- POBLACIÓN DE REFERENCIA ASIGNADA AL CENTRO COORDINADOR DE URGENCIAS (CCU - SACYL)
- 1.2.- POBLACIÓN DE REFERENCIA ASIGNADA A LAS UNIDADES MEDICALIZADAS DE EMERGENCIA (UMEs)
- 1.3.- POBLACIÓN DE REFERENCIA ASIGNADA A LOS HELICÓPTEROS SANITARIOS (HS)
- 1.4.- POBLACIÓN DE REFERENCIA ASIGNADA A LAS UNIDADES DE SOPORTE VITAL BÁSICO (USVBs)

### **RECURSOS Y CARTERA DE SERVICIOS**

#### **2.- COBERTURA GEOGRÁFICA DE LOS RECURSOS MÓVILES**

#### **3.- RECURSOS HUMANOS**

- 3.1.- RECURSOS HUMANOS POR GRUPOS
- 3.2.- RECURSOS HUMANOS POR CATEGORÍAS PROFESIONALES
- 3.3.- PERSONAL DE EMPRESAS CONCERTADAS

#### **4.- RECURSOS ASISTENCIALES**

- 4.1.- CENTRO COORDINADOR DE URGENCIAS - CCU - SACYL
- 4.2.- UNIDADES MEDICALIZADAS DE EMERGENCIAS - UMEs
- 4.3.- UNIDADES DE SOPORTE VITAL BÁSICO (USVB) Y AMBULANCIAS CONVENCIONALES DE URGENCIA (ACUs)
- 4.4.- HELICÓPTEROS SANITARIOS - HS

#### **5.- DISTRIBUCIÓN DE LOS RECURSOS**

- 5.1.- RATIO DE RECURSOS MÓVILES
- 5.2.- ÁMBITO DE LOCALIZACIÓN DE LOS RECURSOS MÓVILES

#### **6.- CARTERA DE SERVICIOS**

- 6.1.- EN EL CENTRO COORDINADOR DE URGENCIAS
- 6.2.- EN LAS UNIDADES MEDICALIZADAS DE EMERGENCIAS Y HELICOPTEROS SANITARIOS
- 6.3.- EN LAS UNIDADES DE SOPORTE VITAL BÁSICO
- 6.4.- RESPECTO DE LOS OTROS NIVELES ASISTENCIALES INTERVINIENTES EN LA ATENCIÓN URGENTE

### **ACTIVIDAD ASISTENCIAL**

#### **7.- ACTIVIDAD ASISTENCIAL**

- 7.1.- LLAMADAS RECIBIDAS
- 7.2.- RECURSOS SANITARIOS EMPLEADOS
- 7.3.- PACIENTES ATENDIDOS
- 7.4.- UNIDADES MEDICALIZADAS DE EMERGENCIAS - UMEs
- 7.5.- HELICÓPTEROS SANITARIOS - HS
- 7.6.- UNIDADES DE SOPORTE VITAL BÁSICO - USVB
- 7.7.- ATENCIÓN PRIMARIA - AP
- 7.8.- RESUMEN COMPARATIVO - ACTIVIDAD
- 7.9.- ACTIVIDAD ASISTENCIAL DURANTE LA PANDEMIA DE GRIPE A (H1/N1)

### **FORMACIÓN CONTINUADA**

#### **8.- FORMACIÓN CONTINUADA DE LOS PROFESIONALES**

### **EVALUACIÓN HOJA CLÍNICO ASISTENCIAL**

#### **9.- CUADRO DE EVALUACION DE LA HOJA CLÍNICO ASISTENCIAL**

### **GESTIÓN ECONOMICA PRESUPUESTARIA**

#### **10.- RECURSOS FINANCIEROS E INVERSIONES**

- 10.1.- GASTOS REALES POR PROGRAMAS
- 10.2.- INVERSIONES
- 10.3.- GASTO REAL
  - 10.3.1. - GASTO REAL EN CAPÍTULO II POR ARTÍCULOS
  - 10.3.2. - INCREMENTO RESPECTO A EJERCICIOS ANTERIORES
  - 10.3.3. - EVOLUCIÓN CAPÍTULO I
  - 10.3.4. - EVOLUCIÓN CAPÍTULO II
- 10.4. FACTURACIÓN A TERCEROS
  - 10.4.1. - INGRESOS POR FACTURACIÓN A TERCEROS
  - 10.4.2. - EVOLUCIÓN DE LA FACTURACIÓN A TERCEROS

# POBLACIÓN DE REFERENCIA

## 1.- POBLACIÓN DE REFERENCIA

\* Población T.I.S. en 2009

### 1.1.- POBLACIÓN DE REFERENCIA DEL CENTRO COORDINADOR DE URGENCIAS (CCU - SACYL)

<b>2.453.345 habitantes</b>	<b>100% de la población TIS de Castilla y León</b>
-----------------------------	--

### 1.2.- POBLACIÓN DE REFERENCIA DE LAS UNIDADES MEDICALIZADAS DE EMERGENCIA (UMEs)

UMEs	Población Total Área (TIS)	Población de Referencia	%
1) ARENAS DE SAN PEDRO (ÁVILA)	161.830	31.323	19,4%
2) ÁVILA		102.147	63,1%
3) ARANDA DE DUERO (BURGOS)	363.264	73.238	20,2%
4) BURGOS		217.016	59,7%
5) MEDINA DE POMAR (BURGOS)		23.172	6,4%
6) MIRANDA DE EBRO (BURGOS)		55.931	15,4%
7) ASTORGA-LA BANEZA (LEÓN)	329.711	86.022	26,1%
8) LEÓN		241.181	73,1%
9) PONFERRADA (LEÓN)		144.489	92,7%
10) CERVERA DE PISUERGA (PALENCIA)	165.317	35.536	21,5%
11) PALENCIA		134.636	81,4%
12) BÉJAR (SALAMANCA)	342.302	42.804	12,5%
13) CIUDAD RODRIGO (SALAMANCA)		30.952	9,0%
14) SALAMANCA		258.571	75,5%
15) SEGOVIA	149.294	140.494	94,1%
16) SORIA	94.308	80.906	85,8%
17) MEDINA DEL CAMPO (VALLADOLID)	522.058	88.744	17,0%
18) VALLADOLID I		175.936	33,7%
19) VALLADOLID II		162.796	31,2%
20) VALLADOLID III		135.737	26,0%
21) BENAVENTE (ZAMORA)	180.772	51.523	28,5%
22) PUEBLA DE SANABRIA (ZAMORA)		8.015	4,4%
23) ZAMORA		122.515	67,8%
<b>TOTAL CASTILLA Y LEÓN</b>	<b>2.453.345</b>	<b>2.433.110</b>	<b>99,2%</b>

### 1.3.- POBLACIÓN DE REFERENCIA DE LOS HELICÓPTEROS SANITARIOS (HS)

HS	Población Total Área (TIS)	Población de Referencia	%
1) BURGOS 2) ASTORGA (LEÓN) 3) SALAMANCA 4) VALLADOLID	<b>2.453.345</b>	<b>2.453.345</b>	<b>100%</b>

**1.4.- POBLACIÓN DE REFERENCIA DE LAS UNIDADES DE SOPORTE VITAL BÁSICO (USVB)  
Y AMBULANCIAS CONVENCIONALES DE URGENCIAS (ACU)**

USVBs Y ACUs PROVINCIA DE ÁVILA	Población Total Área (TIS)	Población de Referencia	% del Total de la Provincia
USVB ARÉVALO	161.957	21.225	13,1%
USVB ÁVILA CAPITAL		68.304	42,2%
USVB ÁVILA RURAL - 14 HORAS		17.516	10,8%
USVB ARENAS DE SAN PEDRO		19.531	12,1%
USVB BARCO DE ÁVILA		5.856	3,6%
USVB BURGOHONDO		7.354	4,5%
USVB CEBREROS		9.383	5,8%
USVB LAS NAVAS DEL MARQUÉS - 14 HORAS		6.711	4,1%
USVB PIEDRAHITA - 14 HORAS		7.354	4,5%
USVB SOTILLO DE LA ADRADA		11.792	7,3%
ACU MADRIGAL DE LAS ALTAS TORRES		3.155	1,9%
ACU GREDOS- NAVARREDONDA		1.783	1,1%
<b>TOTAL ÁVILA</b>		<b>161.957</b>	<b>179.964</b>

USVBs Y ACUs PROVINCIA DE BURGOS	Población Total Área (TIS)	Población de Referencia	% del Total de la Provincia
USVB ARANDA DE DUERO	363.264	43.309	11,9%
USVB BELORADO		4.969	1,4%
USVB BRIVIESCA		10.728	3,0%
USVB ESPINOSA DE LOS MONTEROS		8.590	2,4%
USVB LERMA		7.650	2,1%
USVB MELGAR DE FERNAMENTAL - 12 H		5.997	1,7%
USVB MIRANDA DE EBRO		43.892	12,1%
USVB QUINTANAR DE LA SIERRA		4.091	1,1%
USVB ROA DE DUERO - 12 H		6.301	1,7%
USVB SALAS DE LOS INFANTES		5.631	1,6%
USVB VILLADIEGO		4.094	1,1%
USVB VILLARCAYO		14.582	4,0%
ACU VALLE DE MENA		4.661	1,3%
ACU MEDINA DE POMAR		8.733	2,4%
USVB BURGOS CAPITAL		203.137	
USVB BURGOS CAPITAL			
USVB BURGOS CAPITAL - 14 H			
<b>TOTAL BURGOS</b>	<b>363.264</b>	<b>376.365</b>	<b>103,6%</b>

Algunas Zonas Básicas de Salud están atendidas por más de una USVB

<b>USVBs Y ACU PROVINCIA DE LEÓN</b>	<b>Población Total Área (TIS)</b>	<b>Población de Referencia</b>	<b>% del Total de la Provincia</b>
<b>ÁREA DE LEON</b>	<b>Población Total Área (TIS)</b>	<b>Población de Referencia</b>	<b>% del Total de la Provincia</b>
USVB ASTORGA	329.665	18.699	5,7%
USVB BOÑAR		3.748	1,1%
USVB CISTIerna		7.637	2,3%
USVB CUENCA DEL BERNESGA		10.912	3,3%
USVB LA BAÑEZA		35.036	10,6%
USVB LA CABRERA		2.072	0,6%
USVB LA MAGDALENA - 14 HORAS		4.667	1,4%
USVB MANSILLA DE LAS MULAS - 14 HORAS		8.355	2,5%
USVB RIAÑO		1.734	0,5%
USVB RIBERA DEL ÓRBIGO - 14 HORAS		16.027	4,9%
USVB SAHAGÚN		5.607	1,7%
USVB VALENCIA DE DON JUAN		14.188	4,3%
ACU CISTIerna		7.637	2,3%
USVB LEÓN CAPITAL	224.208		68,0%
USVB LÉON CAPITAL Y PERIURBANA			
USVB LÉON CAPITAL - 12 HORAS			
<b>TOTAL ÁREA LEÓN</b>	<b>329.665</b>	<b>360.527</b>	<b>109,4%</b>
<b>ÁREA DE PONFERRADA</b>	<b>Población Total Área (TIS)</b>	<b>Población de Referencia</b>	<b>% del Total de la Provincia</b>
USVB BEMBIBRE	144.535	17.469	12,1%
USVB FABERO		13.357	9,2%
USVB PONFERRADA - 24 HORAS		77.050	53,3%
USVB PUENTE DOMINGO FLÓREZ - 14 HORAS		3.085	2,1%
USVB VILAFRANCA		21.857	15,1%
USVB VILLABLINO		11.831	8,2%
<b>TOTAL ÁREA PONFERRADA</b>	<b>144.535</b>	<b>144.649</b>	<b>100,1%</b>
<b>TOTAL PROVINCIA DE LEÓN</b>	<b>474.200</b>	<b>505.176</b>	<b>106,5%</b>

<b>USVBs PROVINCIA DE PALENCIA</b>	<b>Población Total Área (TIS)</b>	<b>Población de Referencia</b>	<b>% del Total de la Provincia</b>	
USVB AGUILAR DE CAMPOO	144.535	13.227	9,2%	
USVB CARRIÓN DE LOS CONDES		18.951	13,1%	
USVB HERRERA DE PISUERGA		4.897	3,4%	
USVB GUARDO		10.469	7,2%	
USVB SALDAÑA		6.943	4,8%	
USVB VENTA DE BAÑOS		20.949	14,5%	
USVB PALENCIA URBANA Y RURAL		94.736		65,5%
USVB PALENCIA URBANA Y RURAL - 14 HORAS				
<b>TOTAL PALENCIA</b>	<b>144.535</b>	<b>170.172</b>	<b>117,7%</b>	

Algunas Zonas Básicas de Salud están atendidas por más de una USVB

USVBs Y ACUs PROVINCIA DE SALAMANCA	Población Total Área (TIS)	Población de Referencia	% del Total de la Provincia
USVB ALBA DE TORMES - 14 HORAS	342.302	13.705	4,0%
USVB ALDEADÁVILA DE LA RIB -14 HORAS		3.351	1,0%
USVB BÉJAR		7.605	2,2%
USVB CIUDAD RODRIGO		24.127	7,0%
USVB GUIJUELO		13.311	3,9%
USVB LA ALBERCA		3.712	1,1%
USVB LA FUENTE DE SAN ESTEBAN - 14 H.		19.014	5,6%
USVB LUMBRALES		4.670	1,4%
USVB PEÑARANDA DE BRACAMONTE		18.879	5,5%
USVB VITIGUDINO		7.310	2,1%
ACU BÉJAR		19.014	5,6%
ACU CIUDAD RODRIGO		24.258	7,1%
USVB SALAMANCA CAPITAL Y PERIURBANOS		243.627	71,2%
USVB SALAMANCA CAPITAL Y PERIURBANOS			
USVB SALAMANCA CAPITAL Y PERIURB. - 14 H.			
<b>TOTAL SALAMANCA</b>	<b>342.302</b>	<b>402.583</b>	<b>117,6%</b>

USVBs PROVINCIA DE SEGOVIA	Población Total Área (TIS)	Población de Referencia	% del Total de la Provincia
USVB CUÉLLAR	149.294	15.379	10,3%
USVB CARBONERO EL MAYOR - 14 HORAS		10.061	6,7%
USVB CANTALEJO		9.347	6,3%
USVB EL ESPINAR		11.853	7,9%
USVB LA SIERRA - 14 HORAS		2.437	1,6%
USVB NAVA DE LA ASUNCIÓN		9.833	6,6%
USVB RIAZA		5.051	3,4%
USVB SEPÚLVEDA - 14 H.		3.342	2,2%
USVB SEGOVIA CAPITAL		81.812	54,8%
USVB SEGOVIA CAPITAL			
<b>TOTAL SEGOVIA</b>	<b>149.294</b>	<b>149.115</b>	<b>99,9%</b>

USVBs PROVINCIA DE SORIA	Población Total Área (TIS)	Población de Referencia	% del Total de la Provincia
USVB ÁGRED A	94.308	8.181	8,7%
USVB ALMAZÁN		9.144	9,7%
USVB ARCOS DE JALÓN		3.461	3,7%
USVB BURGO DE OSMA		8.217	8,7%
USVB PINARES - COVALEDA		4.099	4,3%
USVB SAN ESTEBAN DE GORMAZ		4.717	5,0%
USVB SAN LEONARDO DE YAGÜE		4.867	5,2%
USVB SORIA CAPITAL Y RURAL		51.587	54,7%
<b>TOTAL SORIA</b>		<b>94.308</b>	<b>94.273</b>

Algunas Zonas Básicas de Salud están atendidas por más de una USVB

USVBs Y ACU PROVINCIA DE VALLADOLID	Población Total Área (TIS)	Población de Referencia	% del Total de la Provincia
USVB CIGALES	522.066	21.364	4,1%
USVB ISCAR		16.440	3,1%
USVB LAGUNA DE DUERO		25.749	4,9%
USVB MAYORGA		6.601	1,3%
USVB MEDINA DEL CAMPO - RURAL		34.888	6,7%
USVB MEDINA DE RIOSECO		9.846	1,9%
USVB PEÑAFIEL		10.192	2,0%
USVB TORDESILLAS		20.258	3,9%
USVB TUDELA DE DUERO		22.306	4,3%
USVB VALLADOLID CAPITAL USVB VALLADOLID CAPITAL USVB VALLADOLID CAPITAL - 12 H. USVB VALLADOLID CAPITAL - 12 H. ACU VALLADOLID CAPITAL 8H.			348.964
<b>TOTAL VALLADOLID</b>	<b>522.066</b>	<b>516.608</b>	<b>99,0%</b>

USVBs PROVINCIA DE ZAMORA	Población Total Área (TIS)	Población de Referencia	% del Total de la Provincia
USVB ALISTE (ALCAÑICES)	180.772	7.908	4,4%
USVB BENAVENTE		30.029	16,6%
USVB BERMILLO DE SAYAGO		6.952	3,8%
USVB CARBALLEDA (MOMBUEY)		9.456	5,2%
USVB LA GUAREÑA (FUENTESAUÇO)		10.138	5,6%
USVB PUEBLA DE SANABRIA		5.432	3,0%
USVB TABARA		4.624	2,6%
USVB TORO		12.587	7,0%
USVB VILLALPANDO		8.797	4,9%
USVB ZAMORA CAPITAL USVB ZAMORA CAPITAL			84.930
<b>TOTAL ZAMORA</b>	<b>180.772</b>	<b>180.853</b>	<b>100,0%</b>

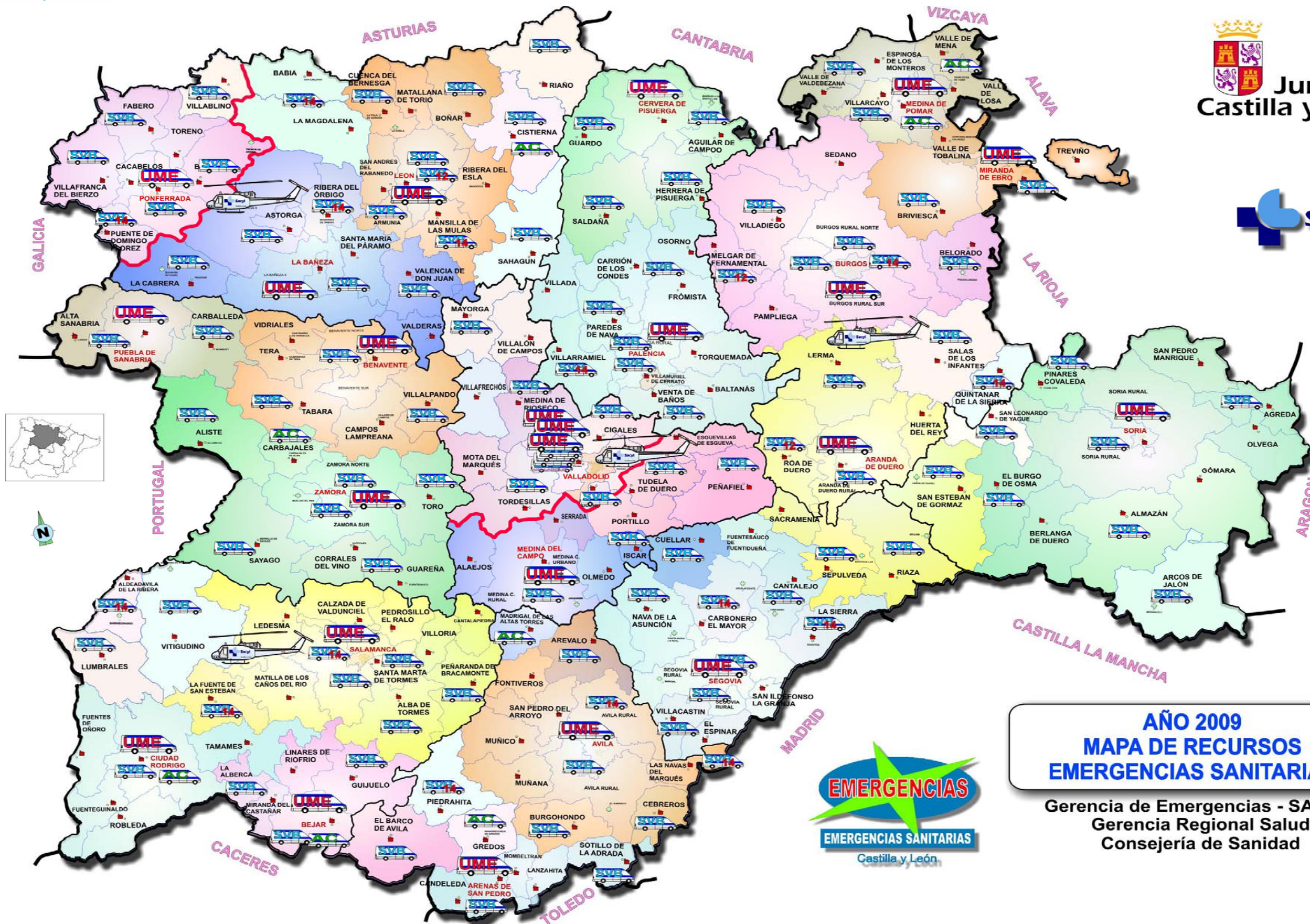
<b>TOTAL USVBs CASTILLA Y LEÓN</b>	<b>2.452.848</b>	<b>2.575.109</b>	<b>105,0%</b>
------------------------------------	------------------	------------------	---------------

Algunas Zonas Básicas de Salud están atendidas por más de una USVB



# RECURSOS Y CARTERA DE SERVICIOS

## 2.- COBERTURA GEOGRÁFICA DE LOS RECURSOS MÓVILES



**AÑO 2009**  
**MAPA DE RECURSOS**  
**EMERGENCIAS SANITARIAS**

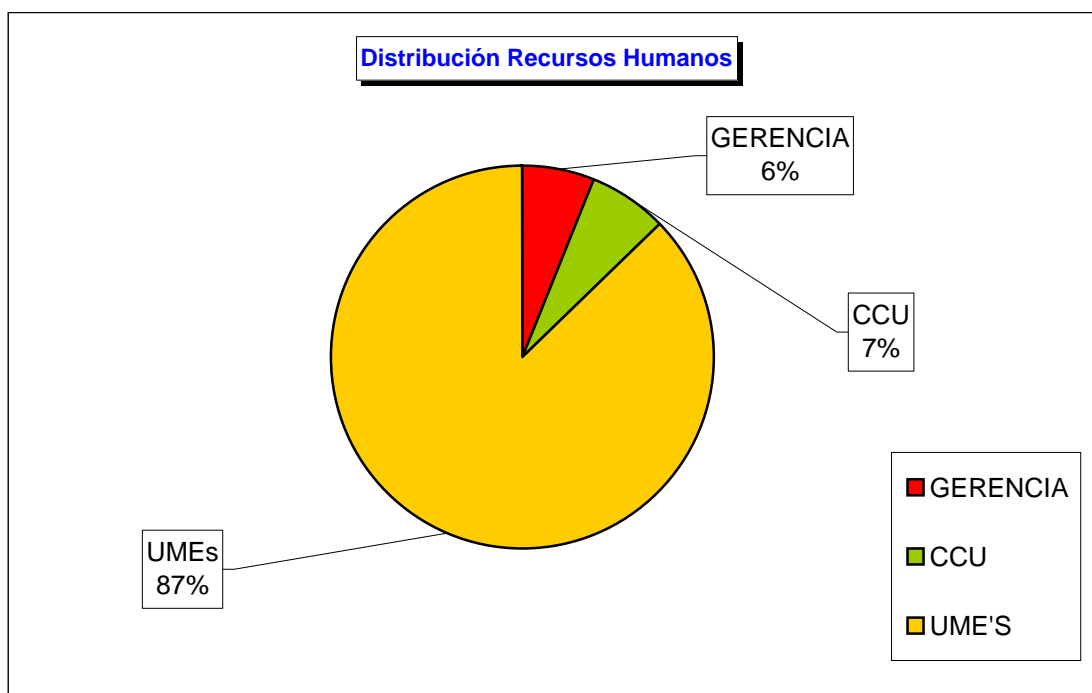
Gerencia de Emergencias - SACYL  
Gerencia Regional Salud  
Consejería de Sanidad

### 3.- RECURSOS HUMANOS

#### 3.1. - RECURSOS HUMANOS POR GRUPOS

	GERENCIA	CCU-SACYL	UMEs	TOTAL
GRUPO A	4	21	136	161
GRUPO B	1	0	136	137
GRUPO C	1	0	0	1
GRUPO D	13	0	0	13
GRUPO E	0	0	0	0

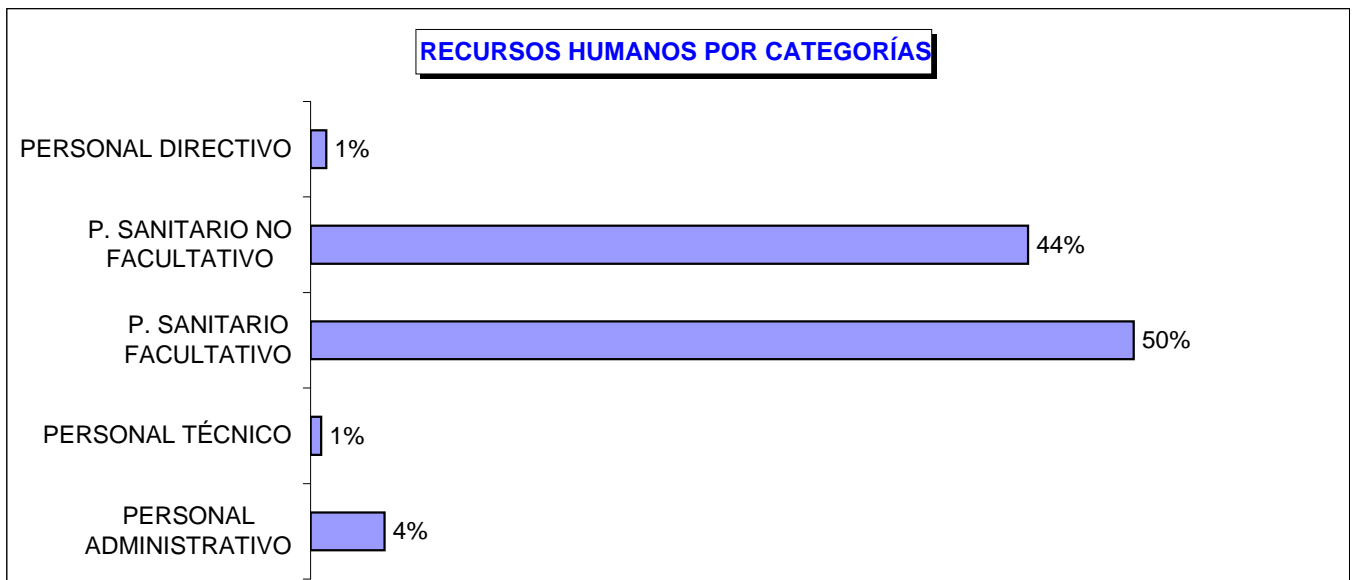
<b>TOTAL</b>	<b>19</b>	<b>21</b>	<b>272</b>	<b>312</b>
--------------	-----------	-----------	------------	------------



### 3.2. - RECURSOS HUMANOS POR CATEGORÍAS PROFESIONALES

	GERENCIA	CCU-SACYL	UMEs	TOTAL
P. DIRECTIVO	3	0	0	3
P. TÉCNICO	2	0	0	2
P. SANITARIO FACULTATIVO	0	21	136	157
P. SANITARIO NO FACULTATIVO	0	0	136	136
P. ADMINISTRATIVO	14	0	0	14
<b>TOTAL</b>	<b>19</b>	<b>21</b>	<b>272</b>	<b>312</b>

MÉDICOS COORDINADORES UMEs	23
MÉDICO COORDINADOR CCU	1



### 3.3. - PERSONAL DE EMPRESAS CONCERTADAS

CENTRO COORDINADOR DE URGENCIAS (CCU - SACYL)	40	Gestores de recursos
UMEs, HELICÓPTEROS, USVBs y ACUs	1.004	Conductores, Pilotos y Técnicos de Transporte Sanitario (TTS)
PERSONAL SANITARIO DE HELICÓPTEROS	32	Médicos y Enfermeros
<b>TOTAL</b>	<b>1.076</b>	

<b>TOTAL EQUIPO HUMANO</b>	<b>1.388</b>
----------------------------	--------------

#### 4 - RECURSOS ASISTENCIALES

##### 4.1. - CENTRO COORDINADOR DE URGENCIAS - CCU SACYL

**PLANTILLA:** Médicos reguladores: 21  
Gestores de recursos: 40

**ÁMBITO DE ACTUACIÓN:** Toda Castilla y León

**LOCALIZACIÓN:** Valladolid

**DOTACIÓN MATERIAL**

ESTRUCTURA FÍSICA		EQUIPAMIENTO
C.C.U.		CENTRO COORDINADOR DE URGENCIAS
LOCALIZACIÓN	Nº	PLATAFORMA INTEGRAL SENECA
VALLADOLID	1	<p>Gestión de incidentes:</p> <ul style="list-style-type: none"> <li>•Gestión Multiusuario de incidentes</li> <li>•Integración Cartográfica</li> <li>•Integración del módulo de localización de vehículos</li> <li>•Sistema de gestión administrativa por diferentes perfiles de usuarios</li> <li>•Acceso VPN a todos los puestos de la plataforma</li> <li>•Entorno de reproducción</li> </ul> <p>Telefonía - Grabación:</p> <ul style="list-style-type: none"> <li>•Central telefónica</li> <li>•Líneas telefónicas: 4 líneas primarias, 4 líneas RTB</li> <li>•Integración de voz y datos</li> <li>•Grabadora de voz</li> </ul>
ÁMBITO: Toda la Comunidad Autónoma		

##### 4.2. - UNIDADES MEDICALIZADAS DE EMERGENCIAS - UMEs

**PLANTILLA POR UNIDAD:** Médico, enfermero, conductor y técnico de transporte sanitario

**ÁMBITO DE ACTUACIÓN:** Distribuidas por el territorio de la Comunidad según la tabla

**DOTACIÓN MATERIAL**

ESTRUCTURA FÍSICA		EQUIPAMIENTO
UMEs		UNIDADES MEDICALIZADAS DE EMERGENCIAS
PROVINCIA	Nº	
ÁVILA	2	<ul style="list-style-type: none"> <li>•Monitor desfibrilador ECG de 12 derivaciones y marcapasos externo</li> <li>•Respirador volumétrico</li> <li>•Bomba de perfusión</li> <li>•Pulsioxímetro</li> <li>•Capnógrafo</li> <li>•Tensiómetro</li> <li>•Sistema de aspiración</li> <li>•Sistema de aporte de oxígeno fijo y portátil</li> <li>•Balones resucitadores manuales: adulto - pediátrico</li> <li>•Equipos de intubación de adulto - pediátrico</li> <li>•Dispositivos alternativos para control de la vía aérea</li> <li>•Maletines de resucitación cardiopulmonar avanzada</li> <li>•Colchón de vacío</li> <li>•Corsé de extracción</li> <li>•Férula de tracción</li> <li>•Férulas para inmovilización de extremidades</li> <li>•Camilla de cuchara</li> <li>•Tabla espinal larga</li> <li>•Collarines cervicales</li> <li>•Inmovilizador de cabeza</li> <li>•Detector de monóxido de carbono</li> <li>•Sistemas de protección NBQ</li> </ul>
BURGOS	4	
PALENCIA	2	
LEÓN	3	
SALAMANCA	3	
SEGOVIA	1	
SORIA	1	
VALLADOLID	4	
ZAMORA	3	
<b>TOTAL UMEs</b>	<b>23</b>	

#### 4.3. - UNIDADES DE SOPORTE VITAL BÁSICO (USVBs) Y AMBULANCIAS CONVENCIONALES DE URGENCIAS

**PLANTILLA POR UNIDAD:** Conductor y Técnico de Transporte Sanitario  
**ÁMBITO DE ACTUACIÓN:** Distribuidas por el territorio de la Comunidad según la tabla  
**DOTACIÓN MATERIAL**

ESTRUCTURA FÍSICA		EQUIPAMIENTO
USVBs Y ACUs		UNIDADES DE SOPORTE VITAL BÁSICO Y AMBULANCIAS CONVENCIONALES DE URGENCIAS
PROVINCIA	Nº	
ÁVILA	12	•Desfibrilador Semiautomático (DESA) *
BURGOS	17	•Pulsioxímetro *
PALENCIA	21	•Tensiómetro
LEÓN	9	•Sistema de aspiración
SALAMANCA	15	•Sistema de aporte de oxígeno fijo y portátil
SEGOVIA	10	•Balones resucitadores manuales: adulto - pediátrico
SORIA	8	•Equipos de intubación de adulto - pediátrico
VALLADOLID	14	•Dispositivos alternativos para control de la vía aérea
ZAMORA	11	•Maletines de resucitación cardiopulmonar básica
		•Colchón de vacío
		•Corset de extracción
		•Férula de tracción
		•Férulas para inmovilización de extremidades
		•Camilla de cuchara
		•Tabla espinal larga
		•Collarines cervicales
		•Inmovilizador de cabeza
<b>TOTAL USVBs</b>	<b>117</b>	•Detector de monóxido de carbono

\* No disponible en ACUs

**4.4. - HELICOPTEROS SANITARIOS MEDICALIZADOS - HS**

**PLANTILLA POR UNIDAD:** Médico, enfermero, comandante piloto y técnico de aeronaves  
**ÁMBITO DE ACTUACIÓN:** Distribuidas por el territorio de la Comunidad según la tabla  
**DOTACIÓN MATERIAL**

ESTRUCTURA FISICA		EQUIPAMIENTO
HS		HELICOPTEROS SANITARIOS
PROVINCIA	Nº	
BURGOS	1	<ul style="list-style-type: none"> <li>•Monitor desfibrilador ECG de 12 derivaciones y marcapasos externo</li> <li>•Respirador volumétrico</li> <li>•Bomba de perfusión</li> <li>•Pulsioxímetro</li> <li>•Capnógrafo</li> <li>•Tensiómetro</li> <li>•Sistema de aspiración</li> <li>•Sistema de aporte de oxígeno fijo y portátil</li> <li>•Balones resucitadores manuales: adulto - pediátrico</li> <li>•Equipos de intubación de adulto - pediátrico</li> <li>•Dispositivos alternativos para control de la vía aérea</li> <li>•Maletines de resucitación cardiopulmonar avanzada</li> <li>•Maletines de resucitación cardiopulmonar básica</li> <li>•Colchón de vacío</li> <li>•Corsé de extracción</li> <li>•Férula de tracción</li> <li>•Férulas para inmovilización de extremidades</li> <li>•Camilla de cuchara</li> <li>•Tabla espinal larga</li> <li>•Collarines cervicales</li> <li>•Inmovilizador de cabeza</li> <li>•Detector de monóxido de carbono</li> <li>•Incubadora de transporte</li> </ul>
ASTORGA (LEÓN)	1	
SALAMANCA	1	
VALLADOLID	1	
<b>TOTAL HS</b>	<b>4</b>	

**5. - DISTRIBUCIÓN DE LOS RECURSOS**

**5.1. - RATIO DE RECURSOS MÓVILES**

	MEDIO RURAL	MEDIO URBANO	TOTAL CASTILLA Y LEÓN
<b>USVB</b>	1 USVB / 14.047 Hab.	1 USVB / 49.258 Hab.	<b>1 USVB / 20.968 Hab.</b>
<b>UME's</b>	1 UME / 110.033 Hab.	1 UME / 102.995 Hab.	<b>1 UME / 106.667 Hab.</b>
<b>HELICÓPTEROS</b>			<b>1 HS / 613.336 Hab.</b>

**5.2. - AMBITO DE LOCALIZACION DE LOS RECURSOS MÓVILES**

	MEDIO RURAL		MEDIO URBANO		TOTAL CASTILLA Y LEÓN
	RECURSOS	%	RECURSOS	%	RECURSOS
<b>USVBs y ACUs</b>	94	80%	23	20%	117
<b>UMEs</b>	12	52%	11	48%	23
<b>HS</b>	4	100%			4
<b>TOTAL RECURSOS</b>	<b>110</b>	<b>76%</b>	<b>34</b>	<b>24%</b>	<b>144</b>

## **6. - CARTERA DE SERVICIOS DE LA GERENCIA DE EMERGENCIAS SANITARIAS**

### **6.1 - CENTRO COORDINADOR DE URGENCIAS- CCU-Sacyl**

Constituye el eje principal de un Servicio de Emergencias Médicas como es Emergencias Sanitarias. Es el encargado de proporcionar la respuesta más adecuada a la demanda de atención sanitaria de los ciudadanos, teniendo en cuenta el lugar y contexto en el que se produce y los recursos disponibles para satisfacer dicha demanda de un modo rápido, coordinado, efectivo, equitativo y eficiente.

#### Funciones

- Recepción, clasificación y evaluación de las llamadas de los usuarios.
- Localización geográfica del lugar donde se produce el incidente.
- Puesta en marcha de la respuesta sanitaria más apropiada con la activación de los recursos y del personal sanitario precisos.
- Coordinación de los distintos medios asistenciales intervinientes, sirviendo de nexo y apoyo de los mismos.
- Seguimiento del proceso de asistencia urgente hasta que el mismo finaliza.
- Registro de las actuaciones y los historiales de los usuarios, así como emisión de informes y estadísticas.
- Coordinación con otros Organismos y Servicios intervinientes en las situaciones de urgencia, emergencia y catástrofe.
- Consulta médica telefónica de problemas urgentes

Para ejercer estas funciones el CCU-Sacyl cuenta entre sus recursos humanos con Médicos Reguladores y con Gestores de Recursos. Estos profesionales tienen asignados perfiles operativos diferentes que les permite participar en distintos procesos y así gestionar de manera eficiente toda aquella emergencia sanitaria bajo su competencia.



## PERFILES OPERATIVOS DEL CCU - SACYL

Perfil Operativo	Procesos en los que actúa	Funciones
Jefes de Sala	• Supervisión	<ul style="list-style-type: none"> <li>· Revisión diaria del correcto funcionamiento del CCU</li> <li>· Registro de los problemas que se generen en el CCU</li> <li>· Revisión de los incidentes de especial seguimiento</li> <li>· Supervisión de la actividad que se está desarrillando en el CCU</li> <li>· Colaboración con la Coordinadora del CCU en la gestión de los Accidentes de Múltiples Víctimas</li> </ul>
	• Atención Especializada	<ul style="list-style-type: none"> <li>· Tipificación de la patología del paciente</li> <li>· Asignación del recurso</li> <li>· Orientación al paciente</li> <li>· Coordinación y Soporte a los recursos movilizados</li> <li>· Apoyo a facultativos</li> <li>· Control del proceso asistencial</li> </ul>
	• Seguimiento del incidente	<ul style="list-style-type: none"> <li>· Gestión recursos movilizados</li> <li>· Soporte sanitario a 112 / Atención Primaria</li> <li>· Soporte a los recursos movilizados</li> </ul>

Perfil Operativo	Procesos en los que actúa	Funciones
Médico Regulador	• Atención Especializada	<ul style="list-style-type: none"> <li>· Tipificación de la patología del paciente</li> <li>· Asignación del recurso</li> <li>· Orientación al paciente</li> <li>· Coordinación y Soporte a los recursos movilizados</li> <li>· Apoyo a facultativos</li> <li>· Control del proceso asistencial</li> </ul>
	* Seguimiento del incidente	<ul style="list-style-type: none"> <li>· Gestión recursos movilizados</li> <li>· Soporte sanitario a 112 / Atención Primaria</li> <li>· Soporte a los recursos movilizados</li> </ul>

Perfil Operativo	Procesos en los que actúa	Funciones
Agentes Sanitarios	• Atención de la demanda	<ul style="list-style-type: none"> <li>· Recepción de las llamadas de los ciudadano</li> <li>· Clasificación de las llamadas</li> <li>· Toma datos del paciente</li> <li>· Localización del incidente</li> <li>· Transferencia del incidente al Médico Regulador</li> <li>· Llamada y comunicación con los recursos asignados</li> <li>· Instrucciones al ciudadano</li> <li>· Cierre de la llamada</li> </ul>
	• Gestión de incidente	<ul style="list-style-type: none"> <li>· Gestión recursos movilizados</li> <li>· Soporte sanitario a 112 / Atención Primaria</li> </ul>

Perfil Operativo	Procesos en los que actúa	Funciones
Agentes de Recursos	• Atención de la demanda	<ul style="list-style-type: none"> <li>· Recepción de las llamadas de los ciudadanos</li> <li>· Clasificación de las llamadas 112/Atención Primaria</li> <li>· Toma datos del paciente</li> <li>· Localización del incidente</li> <li>· Transferencia del incidente a Médico Regulador</li> <li>· Llamada y comunicación con los recursos asignados</li> <li>· Instrucciones al ciudadano</li> <li>· Cierre de la llamada</li> </ul>
	• Gestión del incidente	<ul style="list-style-type: none"> <li>· Gestión recursos movilizados</li> <li>· Soporte sanitario a 112 / Atención Primaria</li> <li>· Soporte a los recursos movilizados</li> </ul>
	• Soporte a recurso	<ul style="list-style-type: none"> <li>· Recepción llamadas status</li> <li>· Recepción llamadas coordinación recurso</li> <li>· Registro de estatus en sistema</li> </ul>

Perfil Operativo	Procesos en los que actúa	Funciones
Agente de Datos	• Soporte a recursos	<ul style="list-style-type: none"> <li>· Recepción llamadas status</li> <li>· Recepción llamadas coordinación recursos</li> <li>· Registro de estatus en sistema</li> </ul>
	• Recogida de Información	<ul style="list-style-type: none"> <li>· Llamadas a recursos</li> <li>· Solicitud / Registro de datos de la Historia Clínica del paciente</li> </ul>

## 6.2 - UNIDADES MEDICALIZADAS DE EMERGENCIAS y HELICOPTEROS SANITARIOS

Son vehículos sanitarios que cuentan con los recursos humanos y técnicos necesarios para realizar un diagnóstico de emergencia, estabilización de pacientes mediante técnicas de soporte vital avanzado y control de pacientes durante el traslado.

### Funciones

- Atención sanitaria a las urgencias y emergencias extrahospitalarias en el mismo lugar en el que se produce la enfermedad o accidente.
- Traslado de los pacientes que lo requieran en las adecuadas condiciones clínicas de soporte y mantenimiento hasta el Centro Sanitario.
- Gestionar y prestar asistencia sanitaria en los accidentes con múltiples víctimas.
- Formar parte de los equipos de alerta y prevención en los dispositivos de riesgo previsible.

## 6.3 - UNIDADES DE SOPORTE VITAL BASICO Y AMBULANCIAS CONVENCIONALES DE URGENCIAS

Son vehículos sanitarios que cuentan con los recursos humanos y técnicos necesarios para realizar el traslado urgente de pacientes y prestar soporte vital básico instrumentalizado.

### Funciones

- Atención sanitaria a las urgencias en el mismo lugar en el que se produce, prestando soporte vital básico instrumentalizado.
- Traslado de los pacientes que lo requieran en las adecuadas condiciones hasta el Centro Sanitario.

## 6.4 - OTROS NIVELES ASISTENCIALES INTERVINIENTES EN LA ATENCIÓN URGENTE

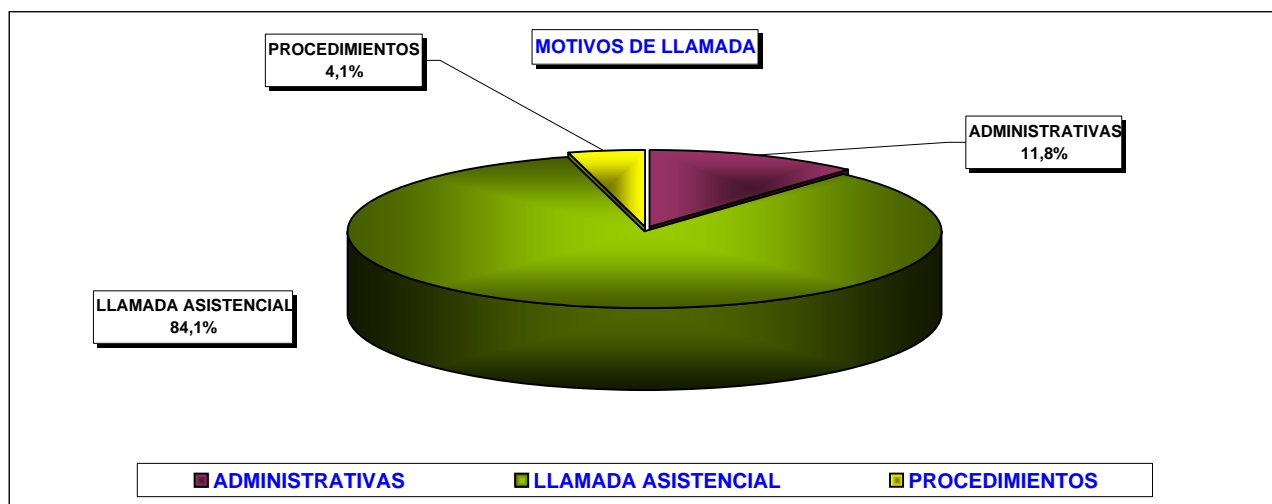
- a) Coordinación con los Servicios de Urgencia de Atención Primaria
- a) Coordinación con los Servicios de Urgencia Hospitalarios

# ACTIVIDAD ASISTENCIAL

## 7 - INDICADORES DE ACTIVIDAD ASISTENCIAL

### 7.1 - LLAMADAS RECIBIDAS

<b>NÚMERO TOTAL DE LLAMADAS A EMERGENCIAS SANITARIAS</b>	<b>262.808</b>
<b>MEDIA DIARIA DE LLAMADAS</b>	<b>720,02</b>
<b>TASA DE LLAMADAS POR 100 HABITANTES / AÑC</b>	<b>10,71</b>



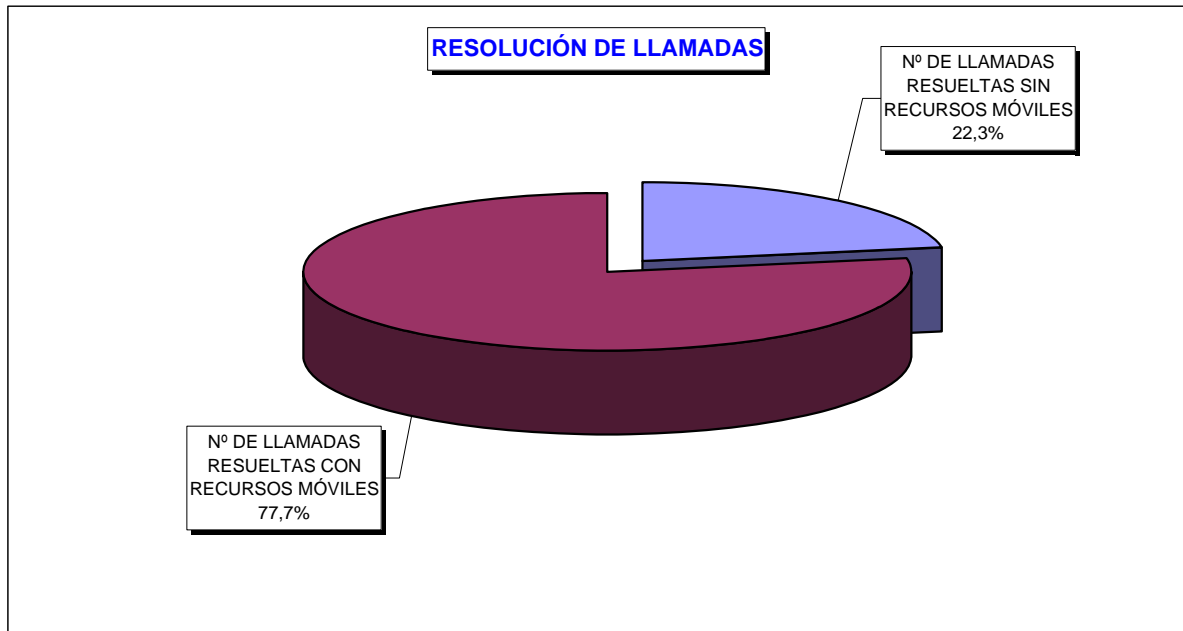
ALERTANTES	
ATENCIÓN PRIMARIA	32,7%
PACIENTE O FAMILIAR	34,3%
TESTIGO	20,0%
FUERZAS DE SEGURIDAD	2,8%
OTROS	10,1%

### 7.1.1. - LLAMADAS A EMERGENCIAS SANITARIAS POR PROVINCIAS

PROVINCIA	Llamadas a Emergencias Sanitarias - 2009	
ÁVILA	19.236	7,3%
BURGOS	37.909	14,4%
LEÓN	49.463	18,8%
PALENCIA	16.960	6,5%
SALAMANCA	34.368	13,1%
SEGOVIA	15.066	5,7%
SORIA	9.133	3,5%
VALLADOLID	59.289	22,6%
ZAMORA	21.384	8,1%
<b>TOTAL CASTILLA Y LEÓN</b>	<b>262.808</b>	<b>100,0%</b>

### 7.1.2. - RESOLUCIÓN DE LLAMADAS

<b>Nº DE LLAMADAS RESUELTAS CON RECURSOS MÓVILES</b>	<b>204.272</b>
% sobre total de llamadas de usuarios	77,7%
<b>Nº DE LLAMADAS RESUELTAS SIN RECURSOS MÓVILES</b>	<b>58.536</b>
% sobre total de llamadas de usuarios	22,3%
<b>TOTAL LLAMADAS RESUELTAS</b>	<b>262.808</b>
% sobre total de llamadas de usuarios	100,0%



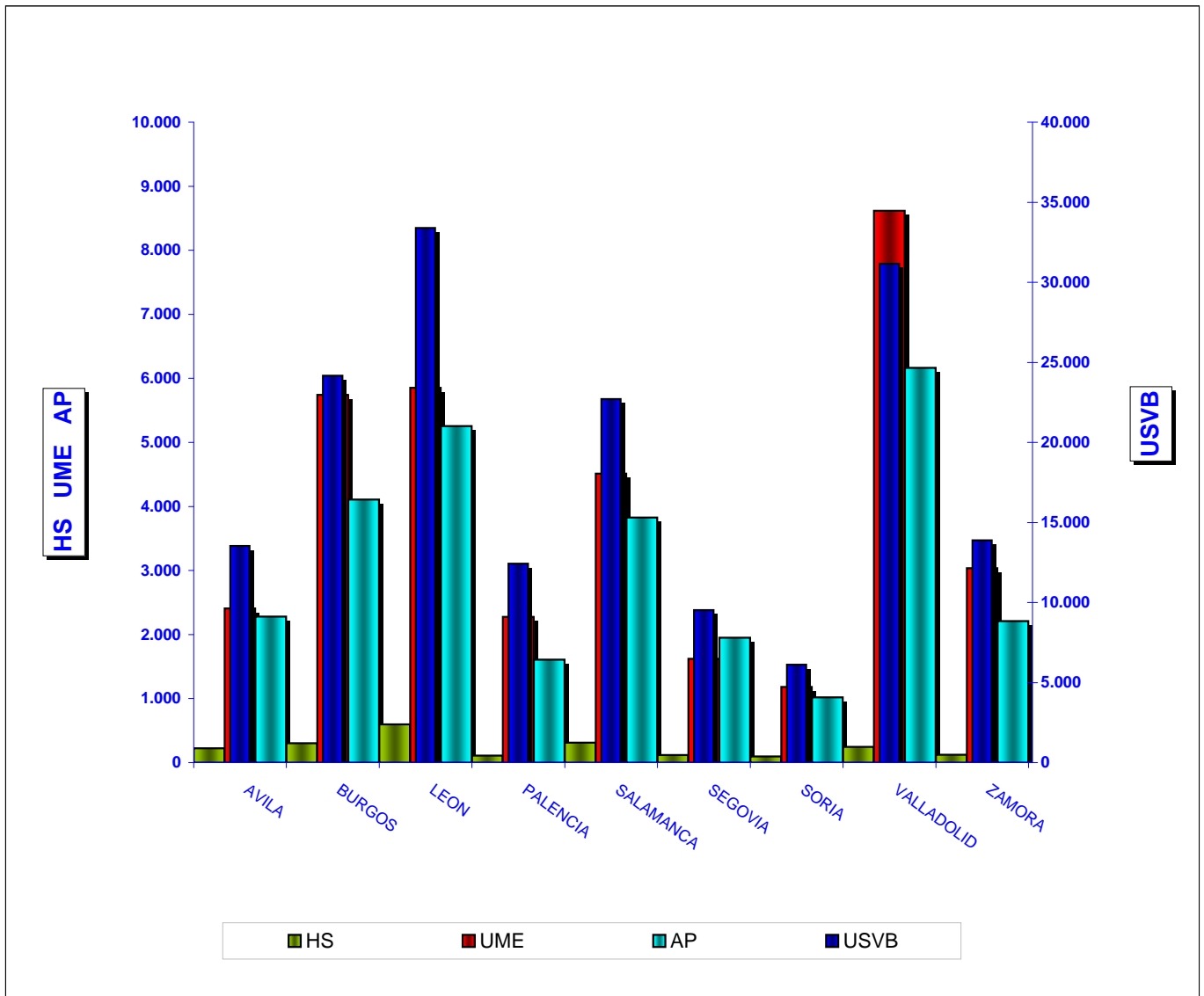
### 7.2 - RECURSOS SANITARIOS EMPLEADOS

#### 7.2.1 - INTERVENCIONES DE RECURSOS DE EMERGENCIAS

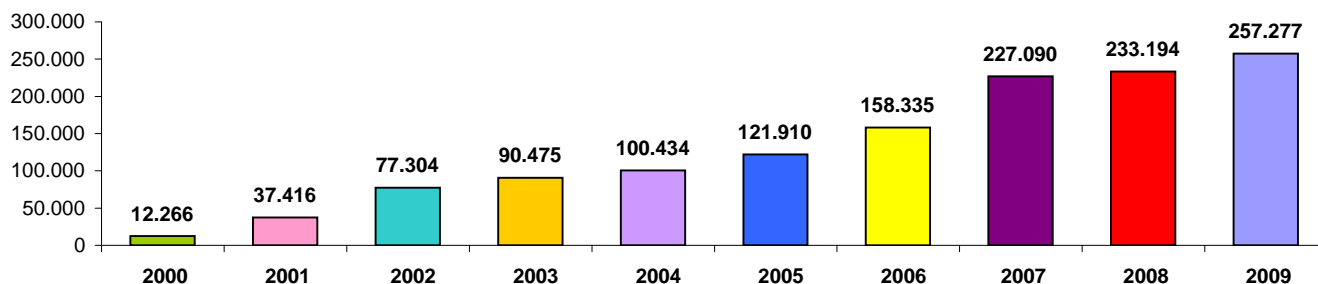
RECURSOS	NÚMERO	%
Médico Regulador	24.584	9,6%
UMEs	35.244	13,7%
Helicóptero	2.130	0,8%
USVB	166.896	64,9%
Atención Primaria	28.423	11,0%
<b>TOTAL</b>	<b>257.277</b>	<b>100,0%</b>

**7.2.2 - MOVILIZACION DE RECURSOS POR PROVINCIAS**

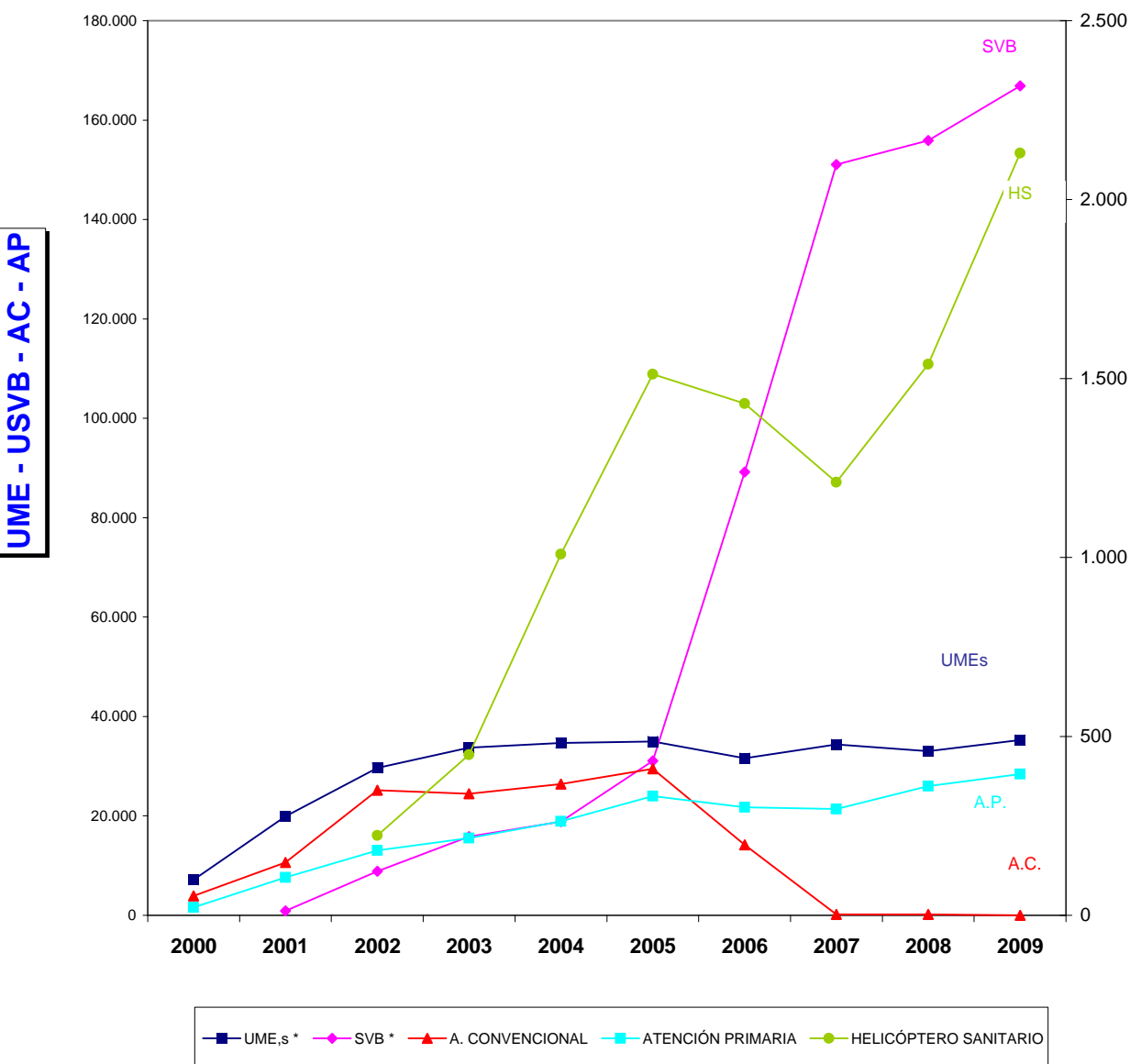
	UME	HS	USVB	AP	TOTAL
AVILA	2.407	226	13.534	2.280	18.447
BURGOS	5.743	301	24.160	4.110	34.314
LEON	5.854	597	33.391	5.255	45.097
PALENCIA	2.277	108	12.430	1.608	16.423
SALAMANCA	4.512	314	22.709	3.825	31.360
SEGOVIA	1.620	117	9.521	1.951	13.209
SORIA	1.180	95	6.115	1.018	8.408
VALLADOLID	8.615	248	31.159	6.165	46.187
ZAMORA	3.036	124	13.877	2.211	19.248
<b>TOTAL</b>	<b>35.244</b>	<b>2.130</b>	<b>166.896</b>	<b>28.423</b>	<b>232.693</b>



**EVOLUCIÓN INTERVENCIONES DE RECURSOS**



**EVOLUCIÓN ANUAL SEGÚN TIPO DE RECURSO**





### 7.3. - PACIENTES ATENDIDOS

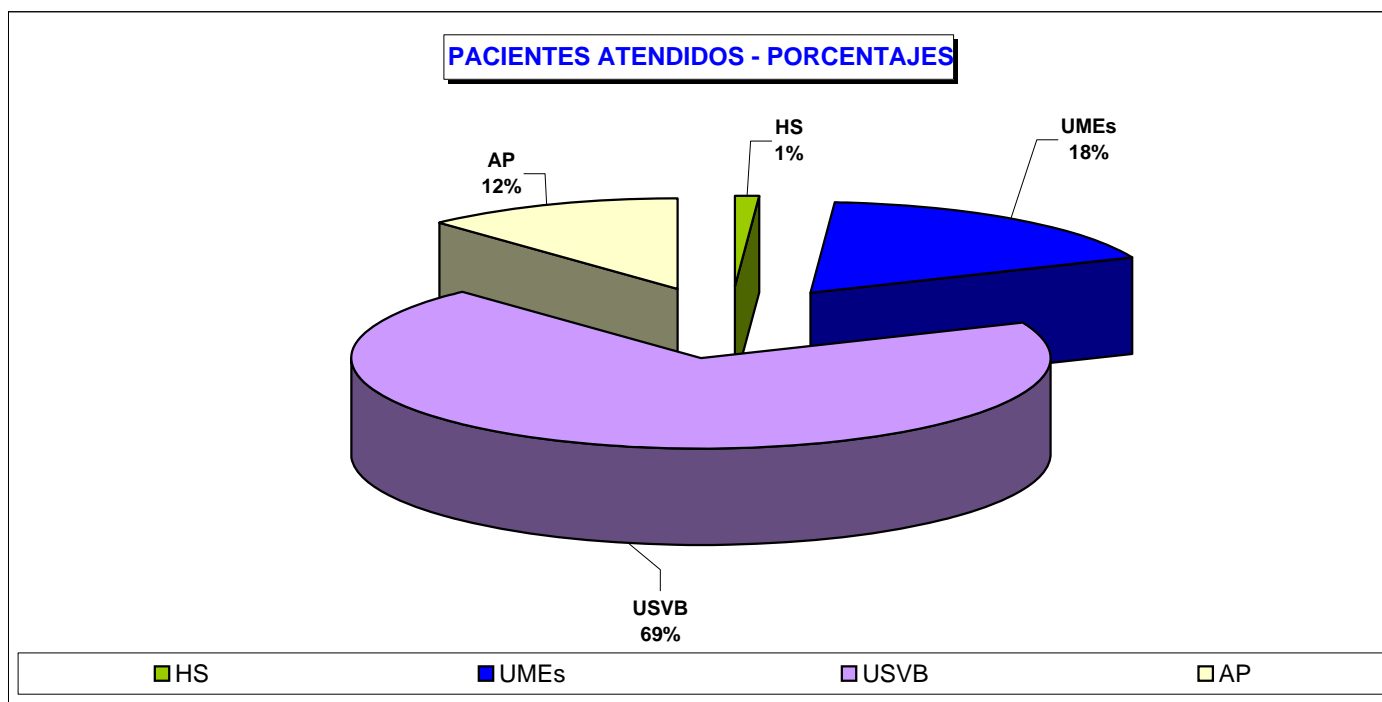
#### 7.3.1 PACIENTES ATENDIDOS: 222.526

#### 7.3.2 PACIENTES ATENDIDOS POR RECURSOS Y PROVINCIAS

Un paciente puede precisar la intervención de más de un recurso asistencial

PROVINCIAS	TOTAL	HS	%	UMEs	%	USVB	%	AP	%
AVILA	19.431	272	1,4%	2.676	13,8%	14.027	72,2%	2.456	12,6%
BURGOS	41.198	350	0,8%	9.879	24,0%	26.562	64,5%	4.407	10,7%
LEON	50.375	784	1,6%	7.590	15,1%	36.387	72,2%	5.614	11,1%
PALENCIA	17.729	167	0,9%	2.638	14,9%	13.139	74,1%	1.785	10,1%
SALAMANCA	33.526	334	1,0%	5.415	16,2%	23.763	70,9%	4.014	12,0%
SEGOVIA	14.290	166	1,2%	1.870	13,1%	10.090	70,6%	2.164	15,1%
SORIA	9.266	141	1,5%	1.371	14,8%	6.639	71,6%	1.115	12,0%
VALLADOLID	50.270	311	0,6%	10.270	20,4%	33.236	66,1%	6.453	12,8%
ZAMORA	20.627	152	0,7%	3.561	17,3%	14.615	70,9%	2.299	11,1%
<b>TOTAL CASTILLA Y LEÓN</b>	<b>256.712 *</b>	<b>2.677</b>	<b>1,0%</b>	<b>45.270</b>	<b>17,6%</b>	<b>178.458</b>	<b>69,5%</b>	<b>30.307</b>	<b>11,8%</b>

\* Un paciente puede precisar la intervención de más de un recurso asistencial



## 7.4. - UNIDADES MEDICALIZADAS DE EMERGENCIAS - UME's

ACTIVIDAD UMEs - TOTAL CASTILLA Y LEÓN						
	UME's - SERVICIOS			UME's - PACIENTES		
MES	TOTAL	MEDIA DIARIA SERVICIOS	PROMEDIO DIARIO POR UME	TOTAL	MEDIA DIARIA PACIENTES	PROMEDIO DIARIO POR UME
ENERO	2.917	94,1	4,1	3.631	117,1	5,3
FEBRERO	2.561	91,5	4,0	3.154	112,6	4,9
MARZO	2.751	88,7	3,9	3.025	97,6	4,4
ABRIL	2.856	95,2	4,1	3.647	121,6	5,5
MAYO	3.066	98,9	4,3	3.563	114,9	5,2
JUNIO	2.945	98,2	4,3	3.443	114,8	5,2
JULIO	3.239	104,5	4,5	3.921	126,5	5,7
AGOSTO	3.157	101,8	4,4	3.696	119,2	5,2
SEPTIEMBRE	2.839	94,6	4,1	3.355	111,8	4,9
OCTUBRE	3.018	97,4	4,2	3.268	105,4	4,6
NOVIEMBRE	2.835	94,5	4,1	3.766	125,5	5,5
DICIEMBRE	3.060	98,7	4,3	3.609	116,4	5,1
<b>TOTAL</b>	<b>35.244</b>	<b>96,6</b>	<b>4,2</b>	<b>42.078</b>	<b>115,3</b>	<b>5,0</b>

<b>PROMEDIO DIARIO DE SERVICIOS POR UME EN CASTILLA Y LEÓN</b>	<b>4,2</b>
--	------------

SERVICIOS	UMEs URBANAS *	UMEs RURALES **
<b>TOTAL</b>	<b>24.381</b>	<b>10.863</b>
<b>PROMEDIO/DIA</b>	<b>7,4</b>	<b>2,1</b>

PACIENTES ATENDIDOS	UMEs URBANAS *	UMEs RURALES **
<b>TOTAL</b>	<b>29.982</b>	<b>15.289</b>
<b>PROMEDIO/DIA</b>	<b>9,1</b>	<b>3,0</b>

\* UME's Urbanas - Son las ubicadas en las nueve capitales

\*\* UME's Rurales - Son las restantes

**UNIDADES MÓVILES DE EMERGENCIA - UMEs - AÑO 2009**

**NUMERO TOTAL DE SERVICIOS UMEs**

MES	ÁVILA	ARENAS DE SAN PEDRO	BURGOS	ARANDA DE DUERO	MIRANDA DE EBRO	MEDINA DE POMAR	LEÓN	LA BANEZA	PONFERRADA	PALENCIA	CERVERA DE PISUERGA	SALAMANCA	CIUDAD RODRIGO	BEJAR	SEGOVIA	SORIA	VALLADOLID I	VALLADOLID II	VALLADOLID III	MEDINA DEL CAMPO	ZAMORA	BENAVENTE	PUEBLA DE SANABRIA	TOTAL
ENERO	125	55	229	101	90	40	227	107	168	157	38	256	75	52	119	102	233	178	235	89	129	92	20	<b>2.917</b>
FEBRERO	105	59	200	79	90	41	201	75	148	137	34	228	70	64	109	76	190	159	196	84	116	84	16	<b>2.561</b>
MARZO	124	53	224	87	111	55	228	89	142	147	33	222	62	49	110	100	225	167	201	67	142	87	26	<b>2.751</b>
ABRIL	116	57	194	105	108	60	239	87	152	157	39	257	67	63	126	95	201	155	222	111	136	72	37	<b>2.856</b>
MAYO	127	56	263	94	132	57	258	81	156	160	39	269	74	62	142	93	235	173	249	84	157	77	28	<b>3.066</b>
JUNIO	134	67	248	108	98	63	241	86	142	138	24	264	70	67	125	110	221	157	239	91	140	85	27	<b>2.945</b>
JULIO	146	65	293	133	129	78	234	100	146	141	62	285	69	88	129	111	230	161	265	107	135	95	37	<b>3.239</b>
AGOSTO	136	89	202	121	108	85	228	106	180	155	51	236	88	82	132	116	224	162	220	104	168	100	64	<b>3.157</b>
SEPTIEMBRE	110	51	195	101	99	55	207	111	165	135	49	220	74	73	116	79	225	182	249	99	131	81	32	<b>2.839</b>
OCTUBRE	135	68	205	107	104	62	236	103	149	155	39	238	68	72	137	102	222	187	231	102	147	103	46	<b>3.018</b>
NOVIEMBRE	111	49	214	89	79	42	267	81	155	151	35	221	57	59	121	82	226	190	267	94	128	92	25	<b>2.835</b>
DICIEMBRE	139	68	254	103	96	41	218	86	157	163	37	237	66	57	111	94	264	180	285	121	164	102	17	<b>3.060</b>
<b>TOTAL</b>	<b>1.508</b>	<b>737</b>	<b>2.721</b>	<b>1.228</b>	<b>1.244</b>	<b>679</b>	<b>2.784</b>	<b>1.112</b>	<b>1.860</b>	<b>1.796</b>	<b>480</b>	<b>2.933</b>	<b>840</b>	<b>788</b>	<b>1.477</b>	<b>1.160</b>	<b>2.696</b>	<b>2.051</b>	<b>2.859</b>	<b>1.153</b>	<b>1.693</b>	<b>1.070</b>	<b>375</b>	<b>35.244</b>

## UNIDADES MÓVILES DE EMERGENCIA - UMEs - AÑO 2009

### PROMEDIO DIARIO DE SERVICIOS POR UME

MES	AVILA	ARENAS DE SAN PEDRO	BURGOS	ARANDA DE DUERO	MIRANDA DE EBRO	MEDINA DE POMAR	LEÓN	LA BAÑEZA	PONFERRADA	PALENCIA	CERVERA DE PISUERGA	SALAMANCA	CIUDAD RODRIGO	BEJAR	SEGOVIA	SORIA	VALLADOLID I	VALLADOLID II	VALLADOLID III	MEDINA DEL CAMPO	ZAMORA	BENAVENTE	PUEBLA DE SANABRIA	TOTAL
ENERO	4,0	1,8	7,4	3,3	2,9	1,3	7,3	3,5	5,4	5,1	1,2	8,3	2,4	1,7	3,8	3,3	7,5	5,7	7,6	2,9	4,2	3,0	0,6	<b>4,1</b>
FEBRERO	3,8	2,1	7,1	2,8	3,2	1,5	7,2	2,7	5,3	4,9	1,2	8,1	2,5	2,3	3,9	2,7	6,8	5,7	7,0	3,0	4,1	3,0	0,6	<b>4,0</b>
MARZO	4,0	1,7	7,2	2,8	3,6	1,8	7,4	2,9	4,6	4,7	1,1	7,2	2,0	1,6	3,5	3,2	7,3	5,4	6,5	2,2	4,6	2,8	0,8	<b>3,9</b>
ABRIL	3,9	1,9	6,5	3,5	3,6	2,0	8,0	2,9	5,1	5,2	1,3	8,6	2,2	2,1	4,2	3,2	6,7	5,2	7,4	3,7	4,5	2,4	1,2	<b>4,1</b>
MAYO	4,1	1,8	8,5	3,0	4,3	1,8	8,3	2,6	5,0	5,2	1,3	8,7	2,4	2,0	4,6	3,0	7,6	5,6	8,0	2,7	5,1	2,5	0,9	<b>4,3</b>
JUNIO	4,5	2,2	8,3	3,6	3,3	2,1	8,0	2,9	4,7	4,6	0,8	8,8	2,3	2,2	4,2	3,7	7,4	5,2	8,0	3,0	4,7	2,8	0,9	<b>4,3</b>
JULIO	4,7	2,1	9,5	4,3	4,2	2,5	7,5	3,2	4,7	4,5	2,0	9,2	2,2	2,8	4,2	3,6	7,4	5,2	8,5	3,5	4,4	3,1	1,2	<b>4,5</b>
AGOSTO	4,4	2,9	6,5	3,9	3,5	2,7	7,4	3,4	5,8	5,0	1,6	7,6	2,8	2,6	4,3	3,7	7,2	5,2	7,1	3,4	5,4	3,2	2,1	<b>4,4</b>
SEPTIEMBRE	3,7	1,7	6,5	3,4	3,3	1,8	6,9	3,7	5,5	4,5	1,6	7,3	2,5	2,4	3,9	2,6	7,5	6,1	8,3	3,3	4,4	2,7	1,1	<b>4,1</b>
OCTUBRE	4,4	2,2	6,6	3,5	3,4	2,0	7,6	3,3	4,8	5,0	1,3	7,7	2,2	2,3	4,4	3,3	7,2	6,0	7,5	3,3	4,7	3,3	1,5	<b>4,2</b>
NOVIEMBRE	3,7	1,6	7,1	3,0	2,6	1,4	8,9	2,7	5,2	5,0	1,2	7,4	1,9	2,0	4,0	2,7	7,5	6,3	8,9	3,1	4,3	3,1	0,8	<b>4,1</b>
DICIEMBRE	4,5	2,2	8,2	3,3	3,1	1,3	7,0	2,8	5,1	5,3	1,2	7,6	2,1	1,8	3,6	3,0	8,5	5,8	9,2	3,9	5,3	3,3	0,5	<b>4,3</b>
<b>TOTAL</b>	<b>4,1</b>	<b>2,0</b>	<b>7,5</b>	<b>3,4</b>	<b>3,4</b>	<b>1,9</b>	<b>7,6</b>	<b>3,6</b>	<b>5,1</b>	<b>4,9</b>	<b>1,3</b>	<b>8,0</b>	<b>2,3</b>	<b>2,2</b>	<b>4,0</b>	<b>3,2</b>	<b>7,4</b>	<b>5,6</b>	<b>7,8</b>	<b>3,2</b>	<b>4,6</b>	<b>2,9</b>	<b>1,0</b>	<b>4,2</b>

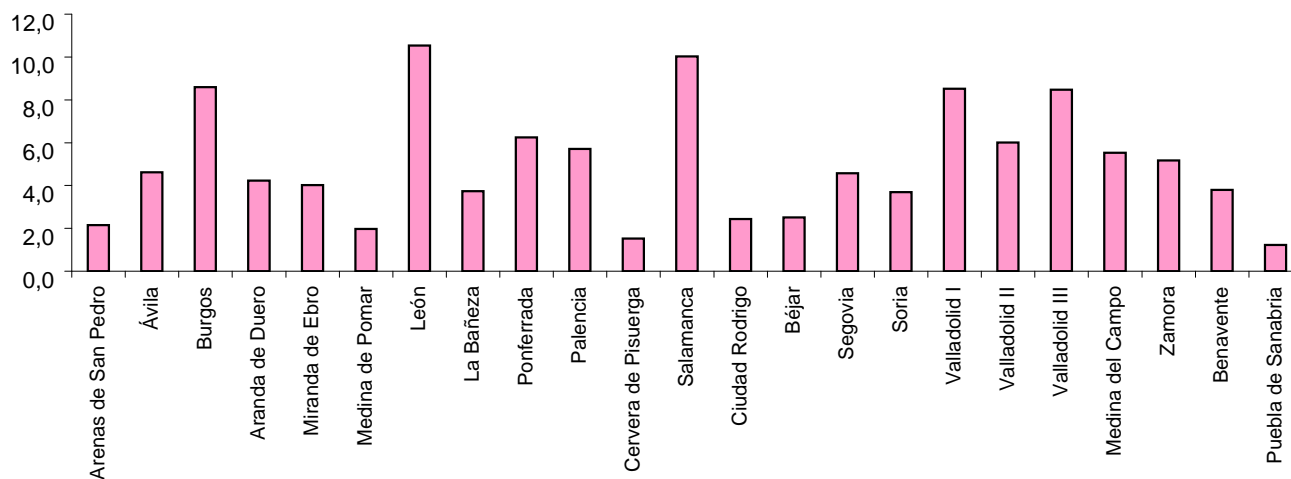
**PACIENTES ATENDIDOS POR LAS UMEs  
AÑO 2009**

UME	TOTAL PERSONAS ATENDIDAS	MEDIA DIARIA por UME
Arenas de San Pedro	783	2,1
Ávila	1.687	4,6
Burgos	3.134	8,6
Aranda de Duero	1.543	4,2
Miranda de Ebro	1.469	4,0
Medina de Pomar	722	2,0
León	3.848	10,5
La Bañeza	1.361	3,7
Ponferrada	2.282	6,3
Palencia	2.086	5,7
Cervera de Pisuerga	554	1,5
Salamanca	3.659	10,0
Ciudad Rodrigo	889	2,4
Béjar	914	2,5
Segovia	1.671	4,6
Soria	1.345	3,7
Valladolid I	3.107	8,5
Valladolid II	2.193	6,0
Valladolid III	3.093	8,5
Medina del Campo	2.018	5,5
Zamora	1.889	5,2
Benavente	1.383	3,8
Puebla de Sanabria	448	1,2
<b>TOTAL CASTILLA Y LEÓN</b>	<b>42.078</b>	<b>5,0</b>

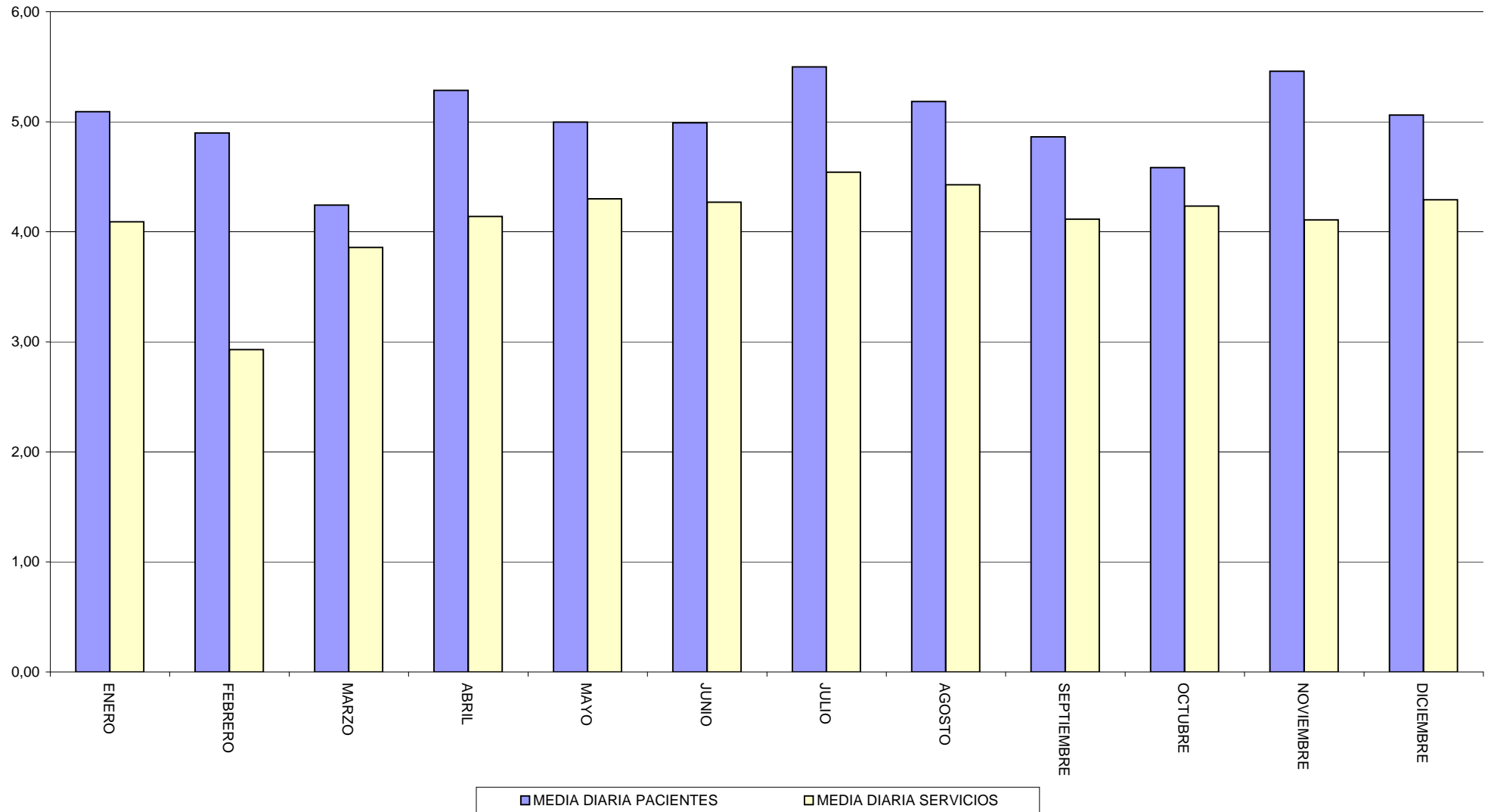
\*UME Valladolid II: Funciona 16 horas al día. 4 Equipos de médico y enfermero

\*Restantes UME's: 24 horas diarias de funcionamiento. 6 Equipos de médico y enfermero

**PROMEDIO DIARIO DE PERSONAS ATENDIDAS POR LAS UME's**



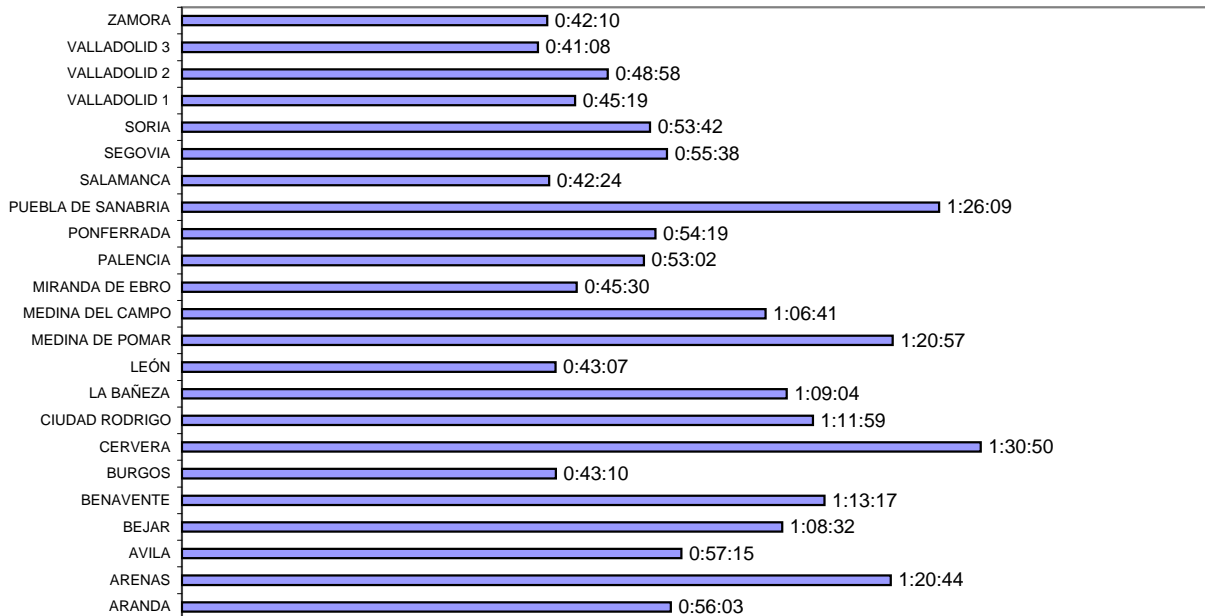
**PROMEDIO DEL NÚMERO DE SERVICIOS Y PACIENTES DIARIOS ATENDIDOS CON UME**



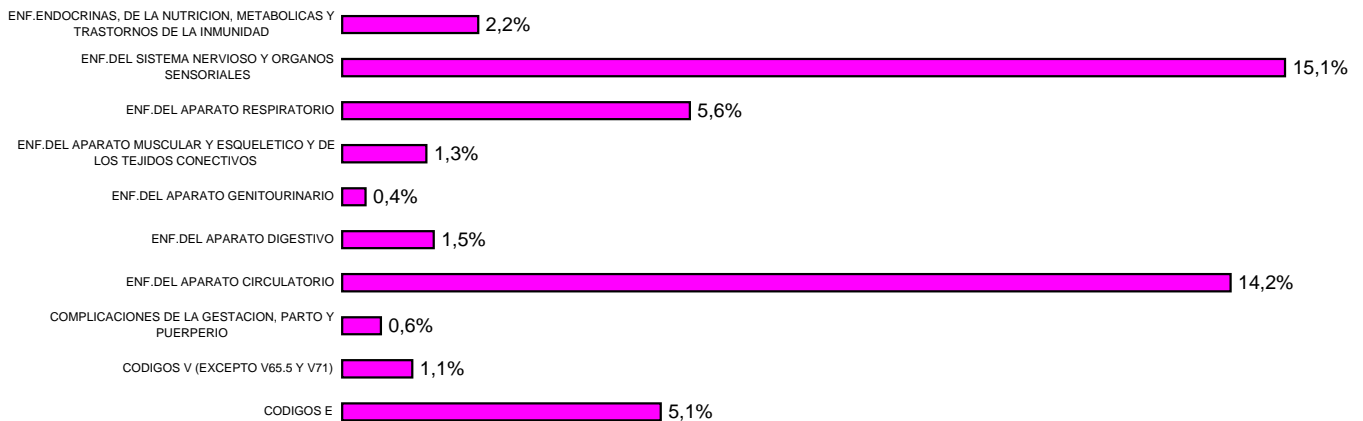
**TIEMPO MEDIO DE RESPUESTA DE LOS EQUIPOS MÓVILES DE EMERGENCIAS**

AÑO 2009	
UME	13:41
HS	34:38
USVB	16:53

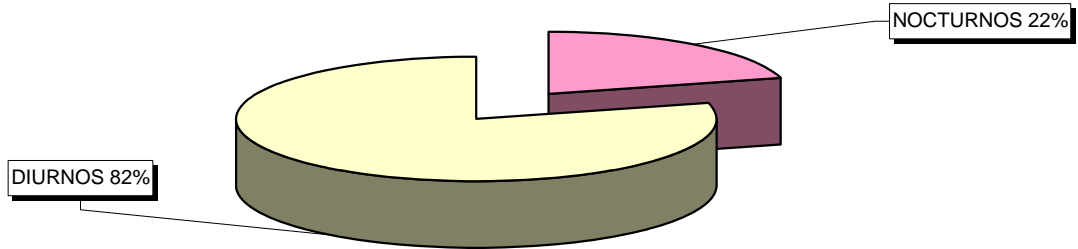
**TIEMPO MEDIO DE OCUPACIÓN POR UME**



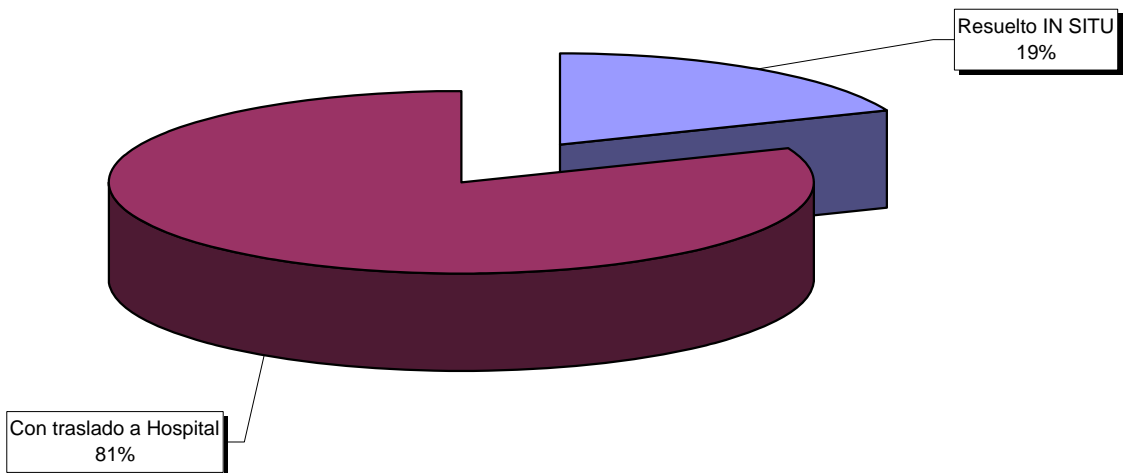
**TIPO DE PATOLOGÍAS ATENDIDAS POR LAS UMEs**



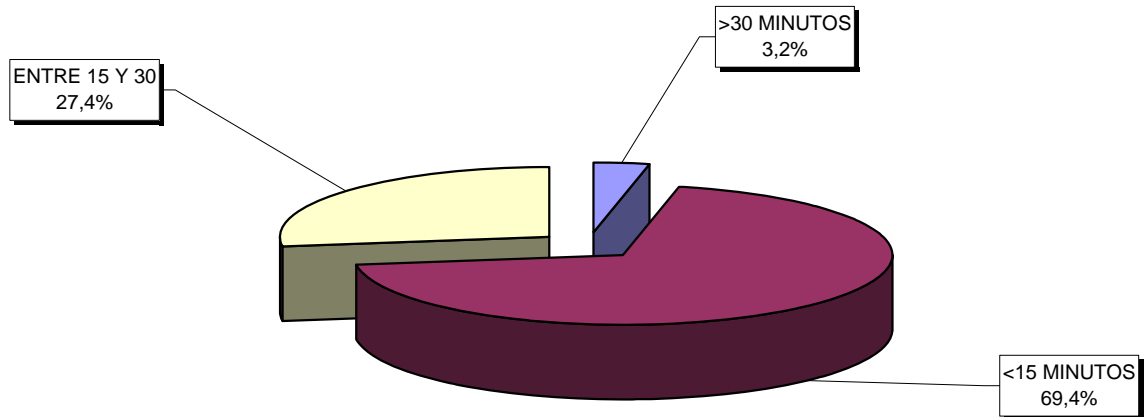
**SERVICIOS DIURNOS - NOCTURNOS DE UMES**



**ATENCIÓN POR LAS UMES**



**TIEMPO DE LLEGADA UMES - Porcentaje**

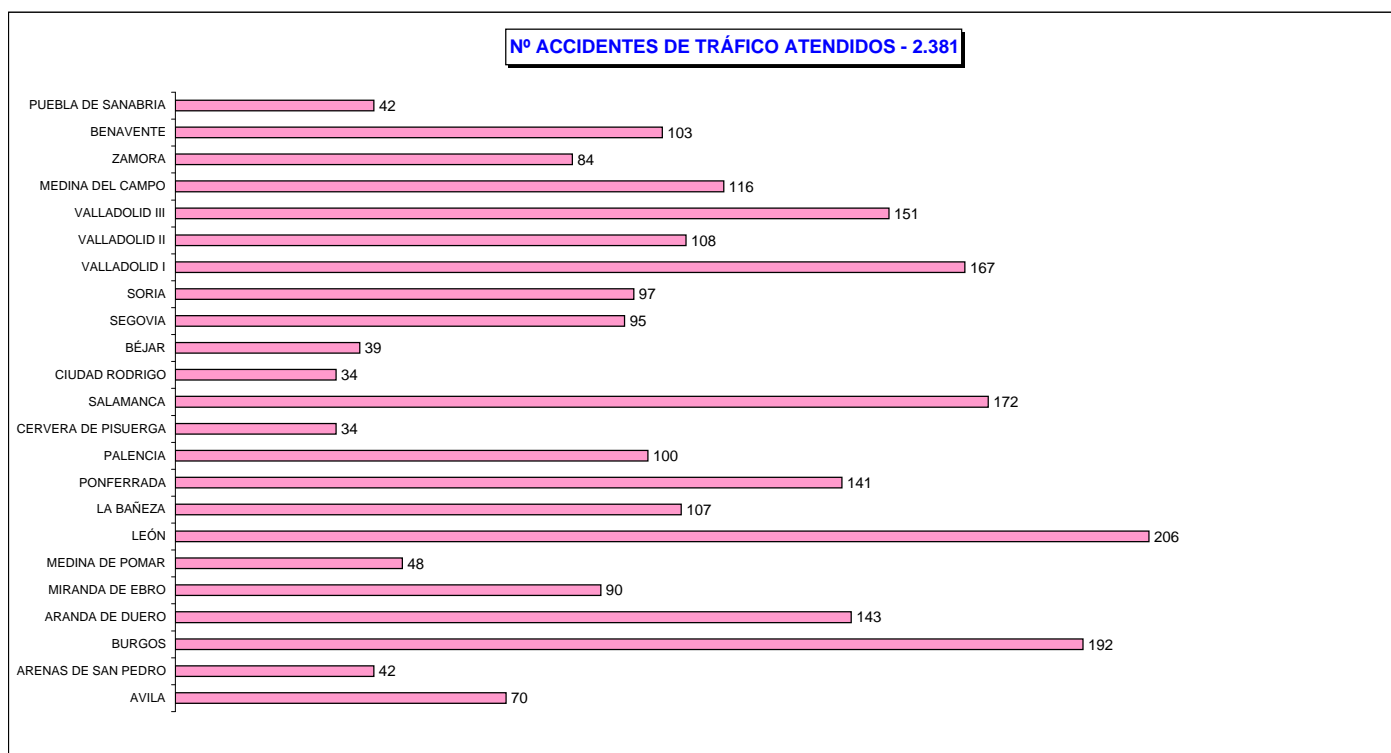




Nº ACCIDENTES DE TRÁFICO ATENDIDOS CON UME

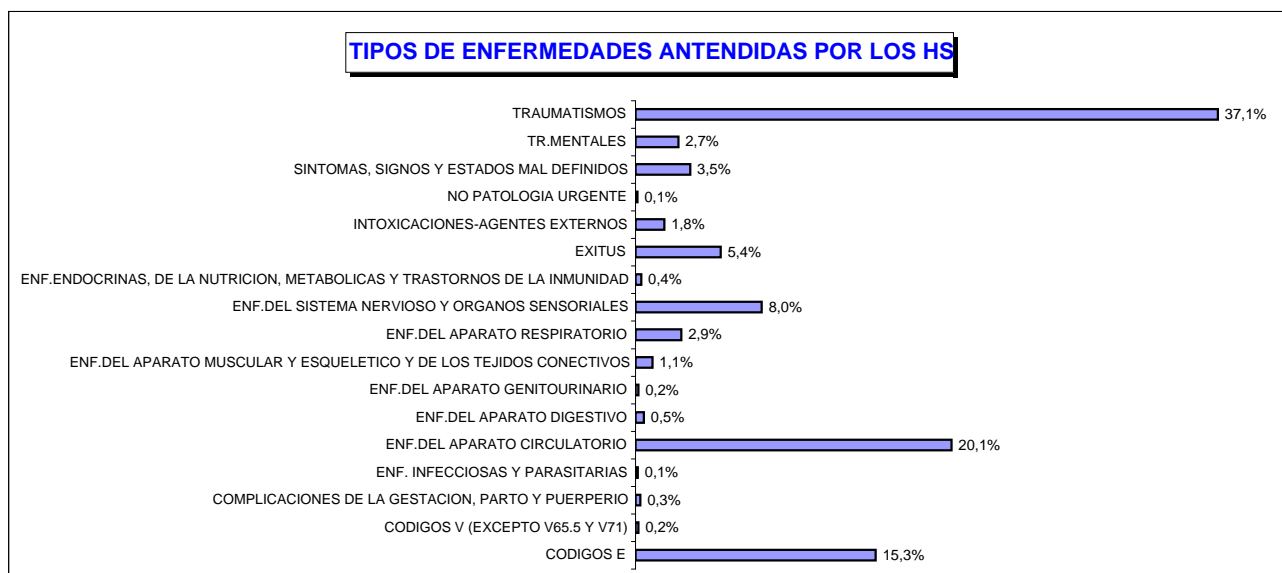
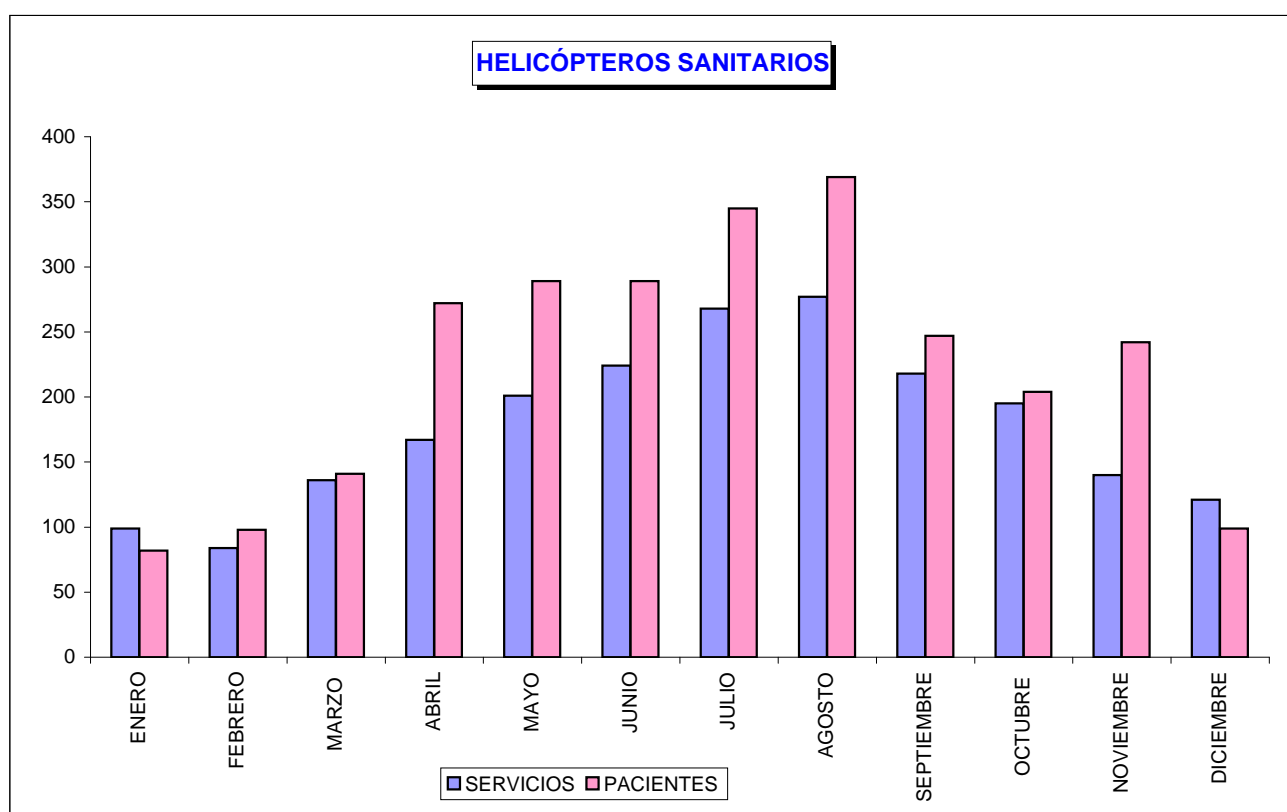
	AVILA	ARENAS DE SAN PEDRO	BURGOS	ARANDA DE DUERO	MIRANDA DE EBRO	MEDINA DE POMAR	LEÓN	LA BAÑEZA	PONFERRADA	PALENCIA	CERVERA DE PISUERGA	SALAMANCA	CIUDAD RODRIGO	BÉJAR	SEGOVIA	SORIA	VALLADOLID I	VALLADOLID II	VALLADOLID III	MEDINA DEL CAMPO	ZAMORA	BENAVENTE	PUEBLA DE SANABRIA
<b>TOTAL</b>	70	42	192	143	90	48	206	107	141	100	34	172	34	39	95	97	167	108	151	116	84	103	42
<b>%</b>	2,9%	1,8%	8,1%	6,0%	3,8%	2,0%	8,7%	4,5%	5,9%	4,2%	1,4%	7,2%	1,4%	1,6%	4,0%	4,1%	7,0%	4,5%	6,3%	4,9%	3,5%	4,3%	1,8%
<b>CASTILLA Y LEÓN:</b>	<b>2.381</b>																						

Nº ACCIDENTES DE TRÁFICO ATENDIDOS - 2.381



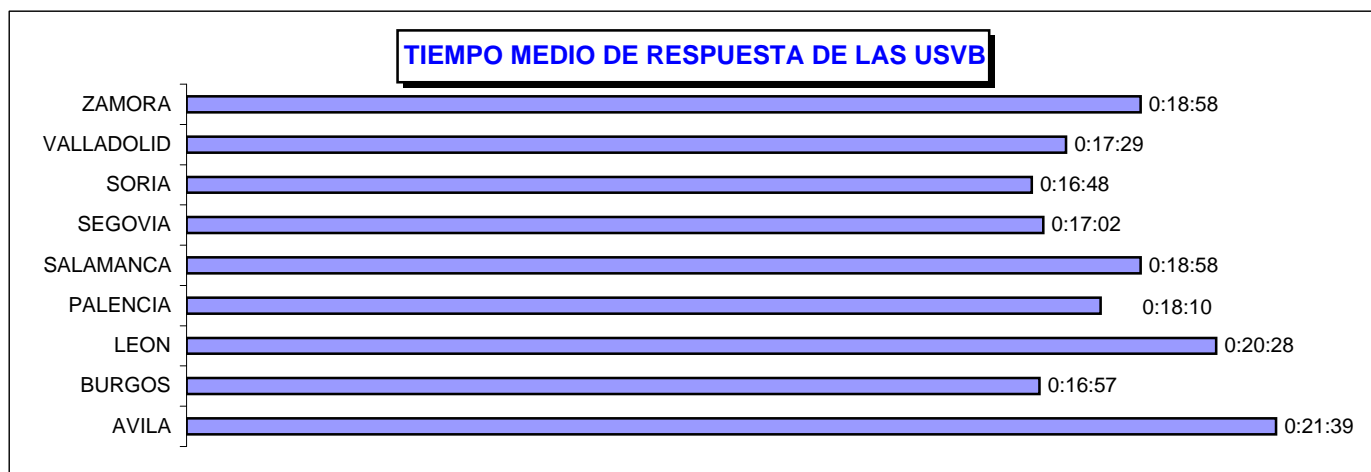
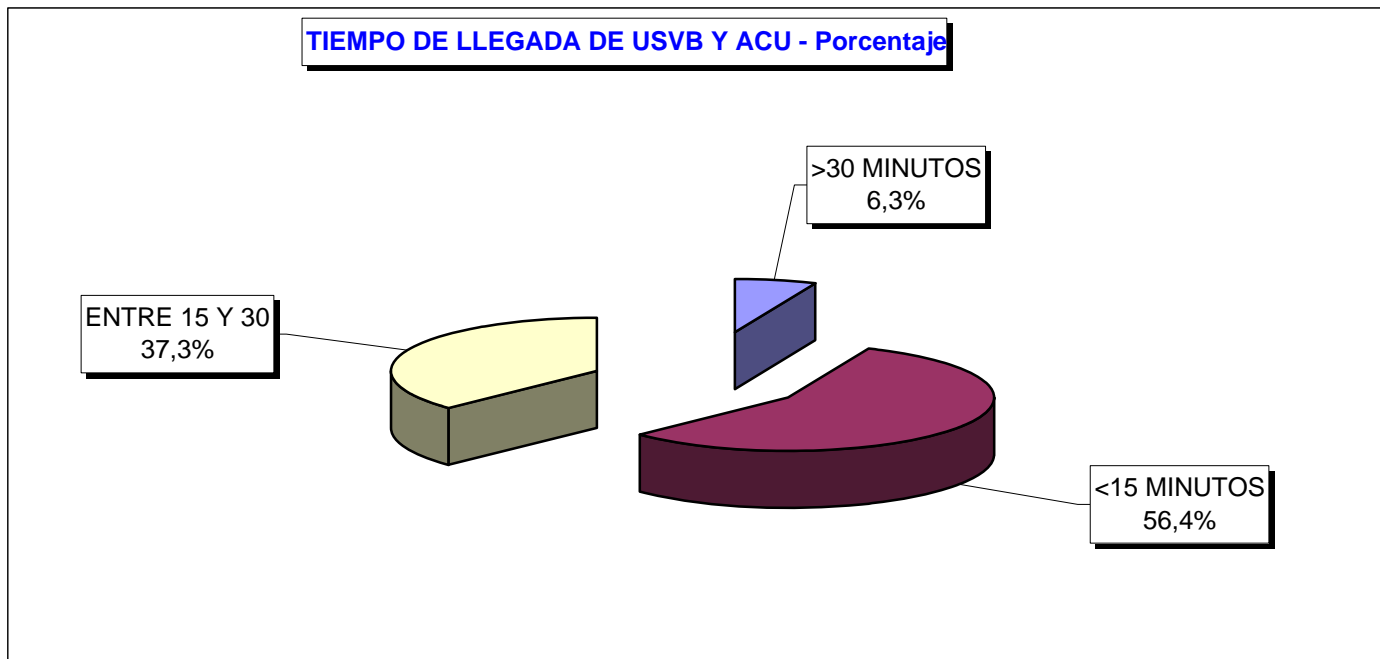
## 7.5. - HELICÓPTEROS SANITARIOS

	SERVICIOS		PACIENTES	
	TOTAL	PROMEDIO DIARIO	TOTAL	PROMEDIO DIARIO
<b>HELICOPTERO ASTORGA</b>	<b>637</b>	<b>1,7</b>	<b>776</b>	<b>2,1</b>
<b>HELICOPTERO BURGOS</b>	<b>451</b>	<b>1,2</b>	<b>591</b>	<b>1,6</b>
<b>HELICOPTERO SALAMANCA</b>	<b>542</b>	<b>1,5</b>	<b>653</b>	<b>1,8</b>
<b>HELICOPTERO VALLADOLID</b>	<b>500</b>	<b>1,4</b>	<b>657</b>	<b>1,8</b>
<b>TOTAL</b>	<b>2.130</b>	<b>1,5</b>	<b>2.677</b>	<b>1,8</b>



**7.6 - UNIDADES DE SOPORTE VITAL BÁSICO - USVB Y AMBULANCIAS CONVENCIONALES DE URGENCIA - ACUS**

USVB Y ACU	TOTAL	PROMEDIO / DÍA	PROMEDIO USVB / ACU
LLAMADAS	220.980	605,4	5,2
SERVICIOS	166.896	457,2	3,9
PACIENTES	<b>178.458</b>	<b>488,9</b>	<b>4,2</b>



**UNIDADES DE SOPORTE VITAL BÁSICO - USVBs  
Y AMBULANCIAS CONVENCIONALES DE URGENCIA - ACUs  
PROMEDIO DIARIO DE SERVICIOS**

**ÁVILA**

USVB	AÑO 2009	
	PROM	TOTAL
ACU MADRIGAL ALTAS TORRES	1,9	680
ACU NAVARREDONDA DE GREDOS	1,6	569
USVB ARENAS DE SAN PEDRO	3,8	1.403
USVB AREVALO	3,2	1.162
USVB AVILA RURAL 14	3,6	1.304
USVB AVILA URBANO	8,2	2.984
USVB BARCO DE AVILA	2,2	811
USVB BURGOHONDO	2,9	1.076
USVB CEBREROS	3,4	1.254
USVB NAVAS DEL MARQUES 14	1,4	528
USVB PIEDRAHITA 14	1,4	513
USVB SOTILLO DE LA ADRADA	3,8	1.390
<b>TOTAL ÁVILA</b>	<b>37,5</b>	<b>13.674</b>

**LEÓN**

USVB	AÑO 2009	
	PROM	TOTAL
ACU CISTIerna	1,5	544
USVB ASTORGA	5,3	1.945
USVB BEMBIBRE	5,6	2.035
USVB BOÑAR 12+12	1,5	549
USVB CISTIerna	1,2	427
USVB CUENCA BERNESGA	2,6	964
USVB FABERO	2,6	955
USVB LA BAÑEZA	5,6	2.053
USVB CABRERA-TRUCHAS 14+10	0,8	275
USVB LA MAGDALENA 14	1,3	487
USVB LEON ERAS	12,8	4.672
USVB LEON JOSE AGUADO	12,9	4.706
USVB MANSILLA MULAS 14	2,4	875
USVB PONFERRADA	9,5	3.451
USVB PUENTE DOMINGO FLOREZ 14	0,8	282
USVB RIAÑO 12+12	0,6	207
USVB RIBERA ORBIGO 14	3,3	1.210
USVB SAHAGUN	2,4	887
USVB S. ANDRES RABANEDO 12	8,2	2.996
USVB VALENCIA DE DON JUAN	3,5	1.291
USVB VILLABLINO	2,5	898
USVB VILLAFRANCA BIERZO	4,4	1.593
<b>TOTAL LEÓN</b>	<b>91,2</b>	<b>33.302</b>

**BURGOS**

USVB	AÑO 2009	
	PROM	TOTAL
ACU MEDINA DE POMAR	2,3	827
ACU VILLASANA DE MENA	1,1	415
USVB ARANDA DE DUERO	7,4	2.703
USVB BELORADO	1,3	472
USVB BRIVIESCA	2,5	924
USVB BURGOS AVDA DEL CID	11,0	4.000
USVB BURGOS GAMONAL 14	8,5	3.087
USVB BURGOS SAN AGUSTIN	13,1	4.778
USVB ESPINOSA DE LOS MONTEROS	1,4	517
USVB LERMA	1,9	709
USVB MELGAR DE FERNAMENTAL 12	1,0	358
USVB MIRANDA DE EBRO	7,9	2.880
USVB QUINTANAR SIERRA 14+10	0,9	326
USVB ROA DE DUERO 12	1,7	616
USVB SALAS DE LOS INFANTES	1,4	523
USVB VILLADIEGO	1,2	451
USVB VILLARCAYO	2,0	724
<b>TOTAL BURGOS</b>	<b>66,6</b>	<b>24.310</b>

**PALENCIA**

USVB	AÑO 2009	
	PROM	TOTAL
USVB AGUILAR DE CAMPOO	2,9	1.054
USVB CARRION DE LOS CONDES	3,2	1.165
USVB GUARDO	3,0	1.104
USVB HERRERA DE PISUERGA	2,1	760
USVB PALENCIA HTAL.SAN TELMO	5,8	2.106
USVB PALENCIA SALON	9,8	3.591
USVB SALDAÑA	2,5	909
USVB VENTA DE BAÑOS	4,2	1.548
<b>TOTAL PALENCIA</b>	<b>33,5</b>	<b>12.237</b>

**UNIDADES DE SOPORTE VITAL BÁSICO - USVBs  
Y AMBULANCIAS CONVENCIONALES DE URGENCIA - ACUs  
PROMEDIO DIARIO DE SERVICIOS**

**SALAMANCA**

USVB	AÑO 2009	
	PROM	TOTAL
ACU BEJAR	2,8	1.031
ACU CIUDAD RODRIGO	2,5	924
USVB ALBA DE TORMES 14	2,5	916
USVB ALDEADAVILA RIBERA 14	1,1	391
USVB BEJAR	3,1	1.130
USVB CIUDAD RODRIGO	3,1	1.138
USVB GUIJUELO	2,5	899
USVB LA ALBERCA	1,6	594
USVB LA FUENTE DE SAN ESTEBAN 14	1,4	503
USVB LUMBRALES	1,4	504
USVB PEÑARANDA BRACAMONTE	2,9	1.067
USVB SALAMANCA ALAMEDILLA 14	8,5	3.095
USVB SALAMANCA GARRIDO N.	12,8	4.662
USVB SALAMANCA TEJARES	13,9	5.084
USVB VITIGUDINO	1,9	711
<b>TOTAL SALAMANCA</b>	<b>62,1</b>	<b>22.649</b>

**VALLADOLID**

USVB	AÑO 2009	
	PROM	TOTAL
ACU VALLADOLID HOSP MIL 8	2,3	833
USVB CIGALES	3,6	1.310
USVB ISCAR	2,9	1.070
USVB LAGUNA DE DUERO	6,6	2.392
USVB MAYORGA DE CAMPOS	2,2	796
USVB MEDINA DE RIOSECO	2,4	864
USVB MEDINA DEL CAMPO	5,1	1.864
USVB PEÑAFIEL	2,9	1.051
USVB PILARICA - ESPECIALIDADES	14,8	5.404
USVB PLAZA EJERCITO	9,3	3.381
USVB SARGENTO PROVISIONAL	8,6	3.129
USVB TORDESILLAS	3,7	1.359
USVB TUDELA DE DUERO	4,5	1.655
USVB VICTORIA	16,4	5.971
<b>TOTAL VALLADOLID</b>	<b>79,3</b>	<b>31.079</b>

**SEGOVIA**

USVB	AÑO 2009	
	PROM	TOTAL
USVB CANTALEJO	1,9	711
USVB CARBONERO MAYOR 14	1,6	582
USVB CUELLAR	2,5	899
USVB EL ESPINAR	2,5	928
USVB LA SIERRA NAVAFRIA 14	0,8	276
USVB NAVA DE LA ASUNCION	2,3	839
USVB RIAZA	1,4	515
USVB SEGOVIA I SANTO TOMAS	5,8	2.099
USVB SEGOVIA II ALBUERA	6,4	2.347
USVB SEPULVEDA 14	0,9	346
<b>TOTAL SEGOVIA</b>	<b>26,1</b>	<b>9.542</b>

**SORIA**

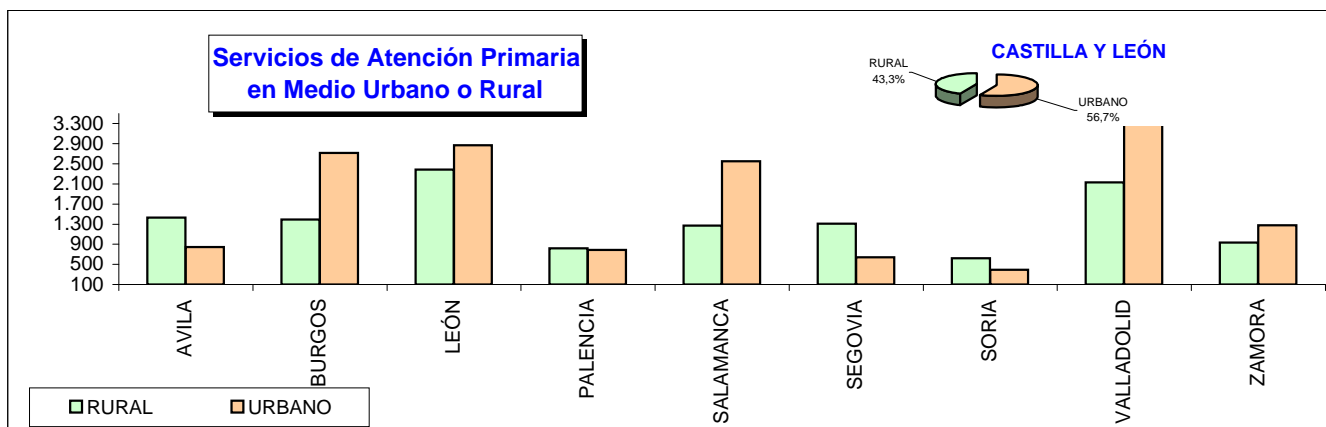
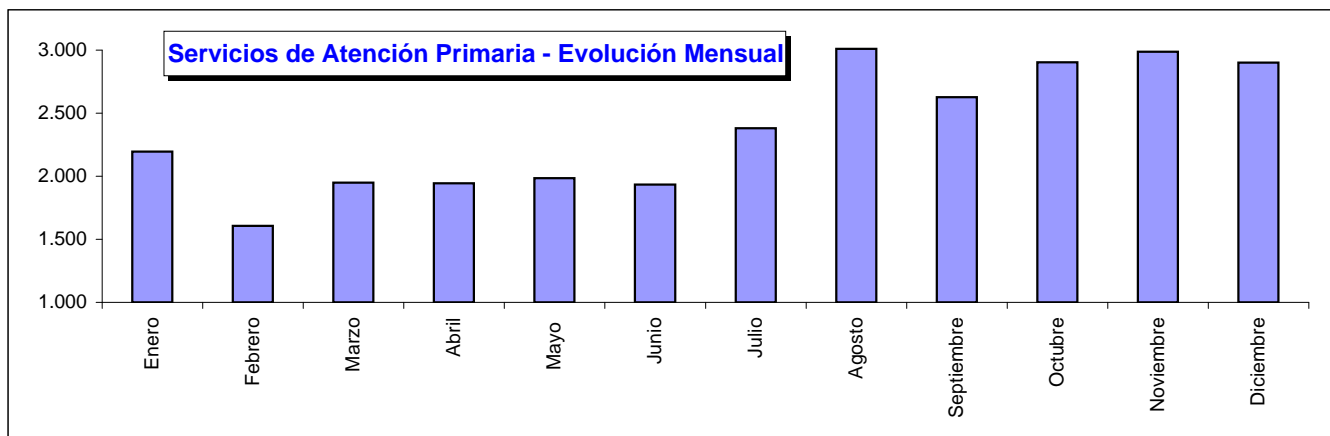
USVB	AÑO 2009	
	PROM	TOTAL
USVB AGREDA	1,1	403
USVB ALMAZAN	2,5	926
USVB ARCOS DE JALON	1,2	422
USVB BURGO DE OSMA	1,8	666
USVB PINARES-COVALEDA	0,9	337
USVB SAN ESTEBAN DE GORMAZ	1,2	446
USVB SAN LEONARDO DE YAGUE	1,2	425
USVB SORIA URBANO	6,8	2.474
<b>TOTAL SORIA</b>	<b>16,7</b>	<b>6.099</b>

**ZAMORA**

USVB	AÑO 2009	
	PROM	TOTAL
ACU CARBAJALES	0,2	68
USVB ALISTE (ALCAÑICES)	1,8	669
USVB BENAVENTE	5,2	1.914
USVB BERMILLO DE SAYAGO	1,6	570
USVB CARBALLEDA MOMBUEY	2,5	919
USVB GUAREÑA, LA 14+10	1,7	631
USVB PUEBLA DE SANABRIA	2,1	757
USVB TABARA 24H	1,8	651
USVB TORO	3,4	1.239
USVB VILLALPANDO	2,8	1.004
USVB ZAMORA CORESES	6,8	2.479
USVB ZAMORA SANTA ELENA	8,5	3.103
<b>TOTAL ZAMORA</b>	<b>38,4</b>	<b>14.004</b>

7.7 - ATENCIÓN PRIMARIA - AP

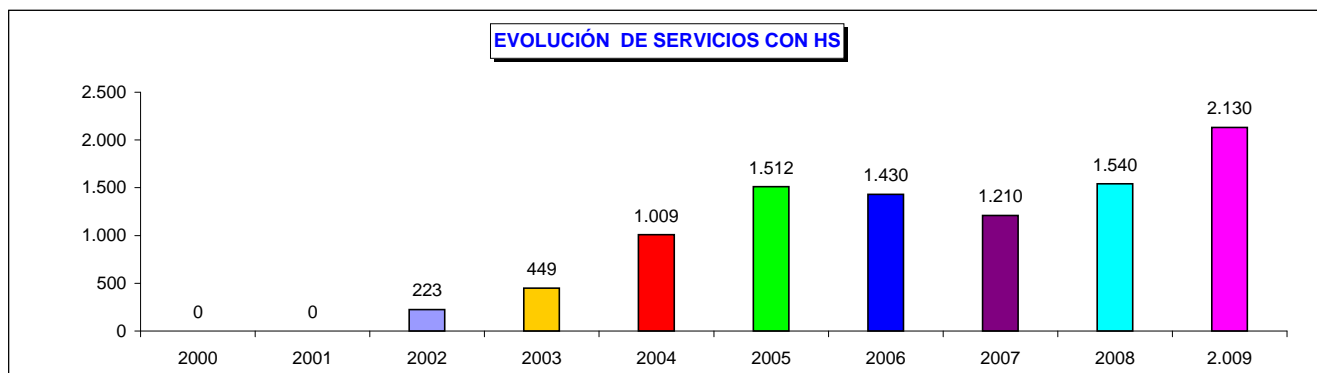
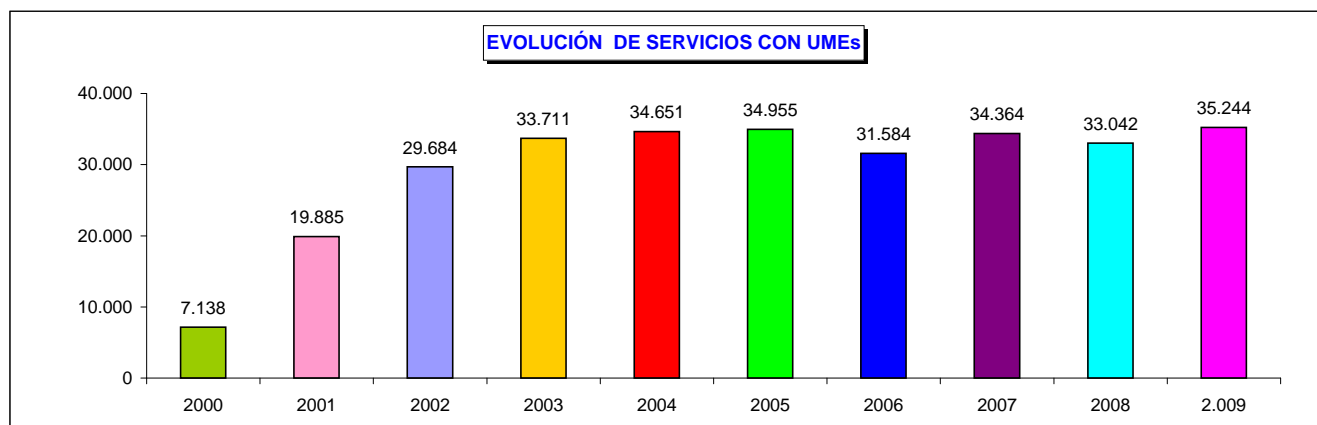
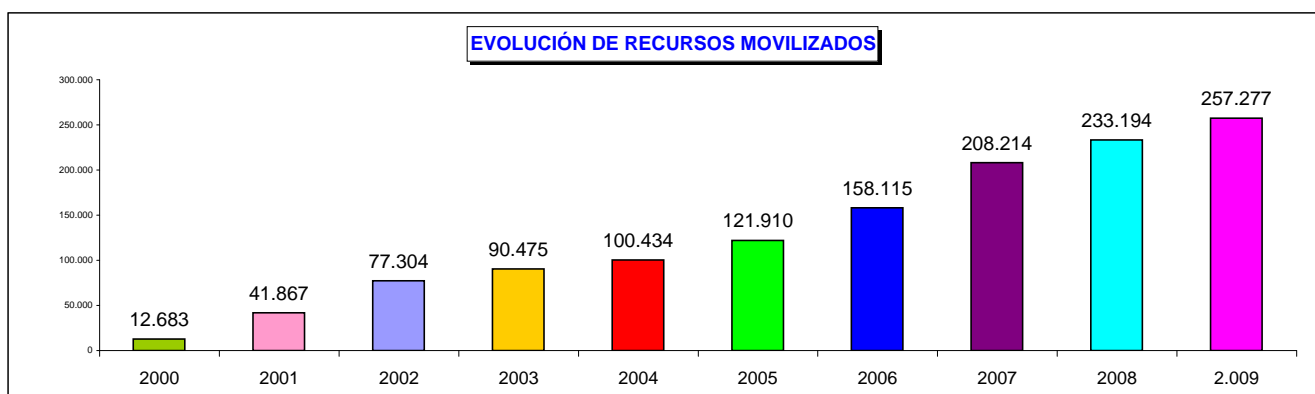
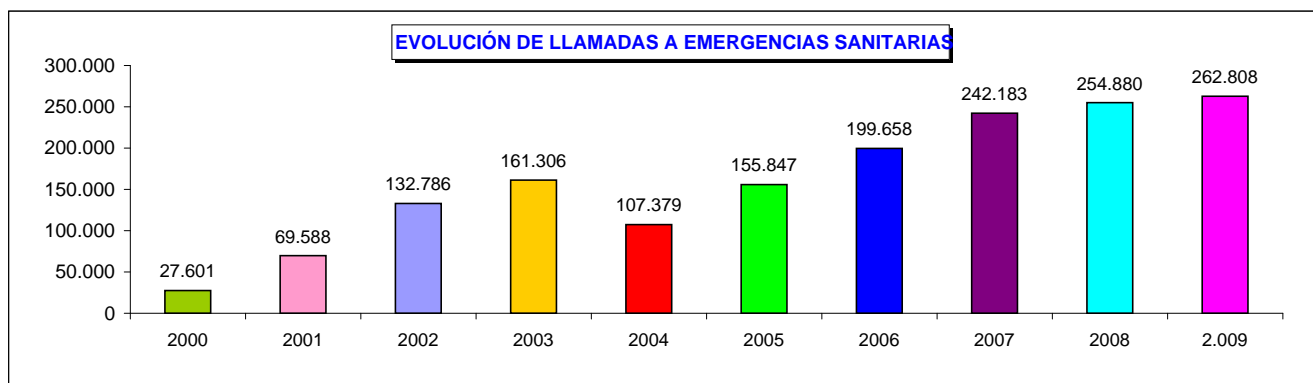
		MEDIO		CASTILLA Y LEÓN
		URBANO	RURAL	
AVILA	TOTAL	847	1.433	2.280
	PROMEDIO DIARIO	2,32	3,93	6,25
BURGOS	TOTAL	2.716	1.394	4.110
	PROMEDIO DIARIO	7,44	3,82	11,26
LEÓN	TOTAL	2.869	2.386	5.255
	PROMEDIO DIARIO	7,86	6,54	14,40
PALENCIA	TOTAL	786	822	1.608
	PROMEDIO DIARIO	2,15	2,25	4,41
SALAMANCA	TOTAL	2.553	1.272	3.825
	PROMEDIO DIARIO	6,99	3,48	10,48
SEGOVIA	TOTAL	641	1.310	1.951
	PROMEDIO DIARIO	1,76	3,59	5,35
SORIA	TOTAL	394	624	1.018
	PROMEDIO DIARIO	1,08	1,71	2,79
VALLADOLID	TOTAL	4.036	2.129	6.165
	PROMEDIO DIARIO	11,06	5,83	16,89
ZAMORA	TOTAL	1.278	933	2.211
	PROMEDIO DIARIO	3,50	2,56	6,06
<b>CASTILLA Y LEÓN</b>	<b>TOTAL</b>	<b>16.120</b>	<b>12.303</b>	<b>28.423</b>
	<b>PROMEDIO DIARIO</b>	<b>44,16</b>	<b>33,71</b>	<b>77,87</b>



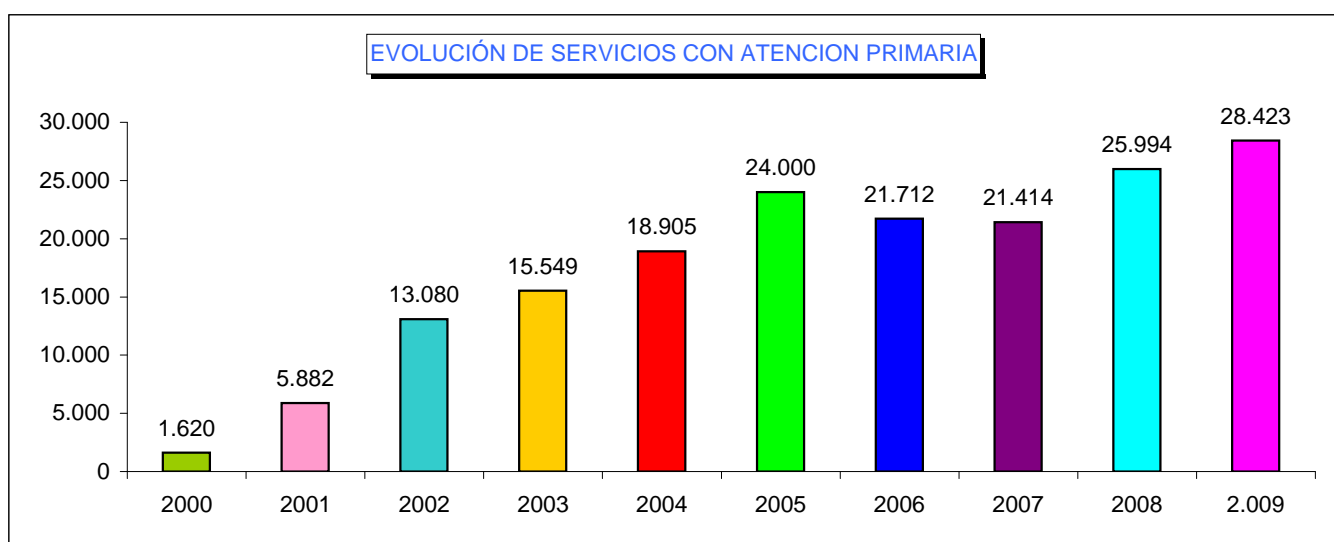
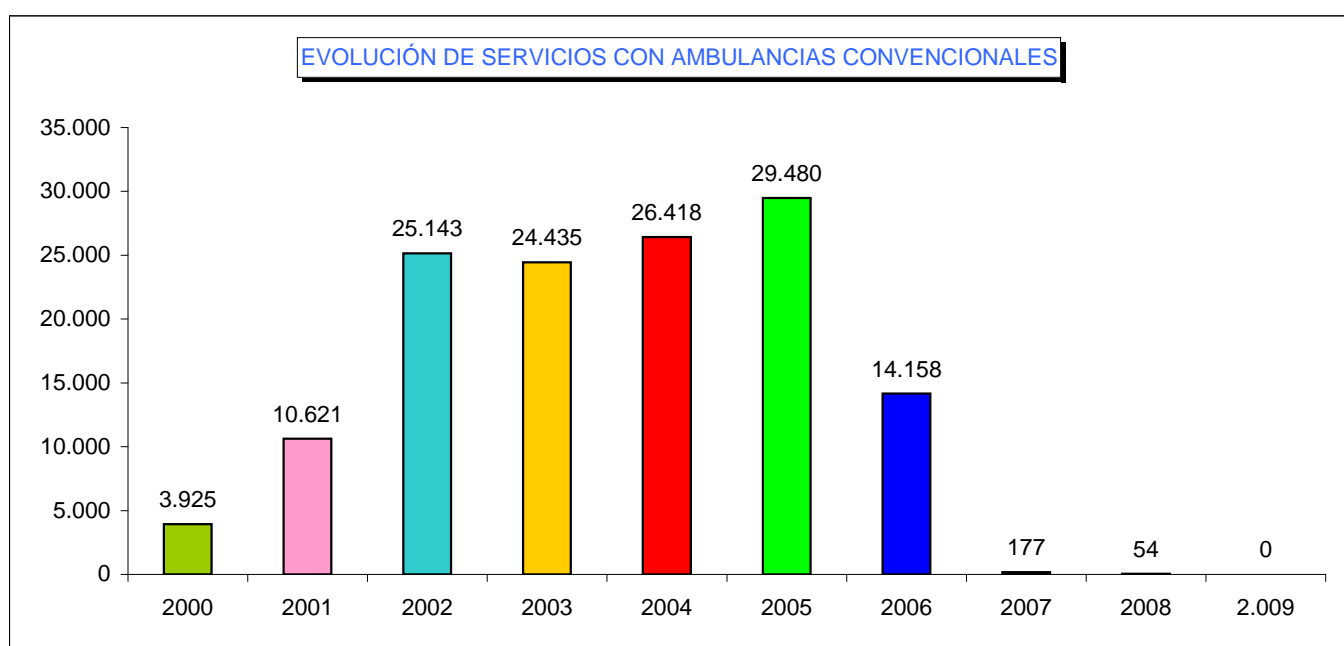
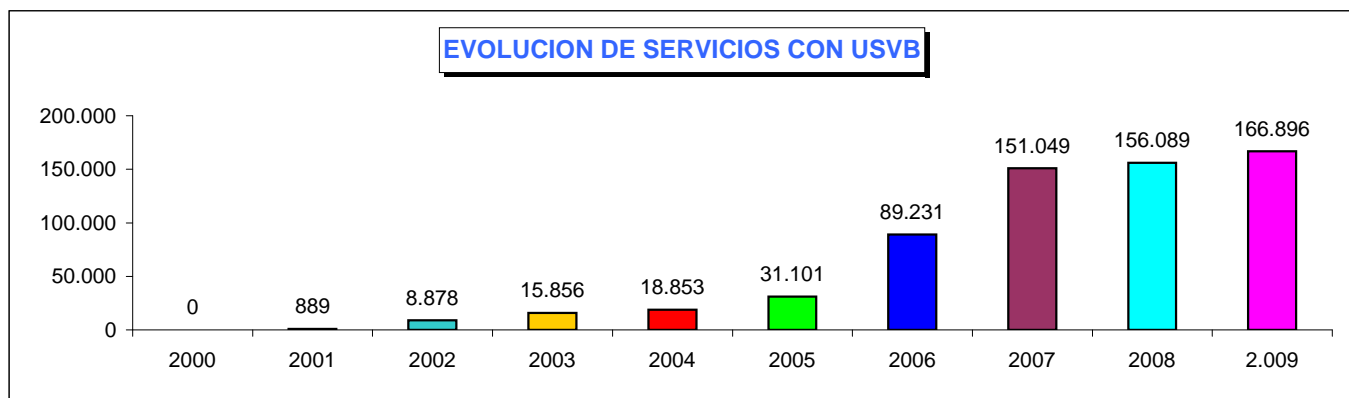
**TOTAL CASTILLA Y LEÓN: 2,03 % DEL TOTAL DE TRASLADOS EN USVBs**

PROVINCIA	MEDIO	%	TOTAL
PROVINCIA ÁVILA	RURAL	0,10%	1.433
	URBANO	0,12%	847
	<b>TOTAL PROVINCIA</b>	<b>0,22%</b>	<b>2.280</b>
PROVINCIA BURGOS	RURAL	0,16%	1.394
	URBANO	0,14%	2.716
	<b>TOTAL PROVINCIA</b>	<b>0,30%</b>	<b>4.110</b>
PROVINCIA LEÓN	RURAL	0,25%	2.386
	URBANO	0,13%	2.869
	<b>TOTAL PROVINCIA</b>	<b>0,38%</b>	<b>5.255</b>
PROVINCIA PALENCIA	RURAL	0,09%	822
	URBANO	0,05%	786
	<b>TOTAL PROVINCIA</b>	<b>0,14%</b>	<b>1.608</b>
PROVINCIA SALAMANCA	RURAL	0,13%	1.272
	URBANO	0,09%	2.553
	<b>TOTAL PROVINCIA</b>	<b>0,22%</b>	<b>3.825</b>
PROVINCIA SEGOVIA	RURAL	0,14%	1.310
	URBANO	0,04%	641
	<b>TOTAL PROVINCIA</b>	<b>0,18%</b>	<b>1.951</b>
PROVINCIA SORIA	RURAL	0,19%	624
	URBANO	0,01%	394
	<b>TOTAL PROVINCIA</b>	<b>0,20%</b>	<b>1.018</b>
PROVINCIA VALLADOLID	RURAL	0,26%	2.129
	URBANO	0,01%	4.036
	<b>TOTAL PROVINCIA</b>	<b>0,27%</b>	<b>6.165</b>
PROVINCIA ZAMORA	RURAL	0,07%	933
	URBANO	0,05%	1.278
	<b>TOTAL PROVINCIA</b>	<b>0,12%</b>	<b>2.211</b>

**7.8. - RESUMEN COMPARATIVO - ACTIVIDAD**



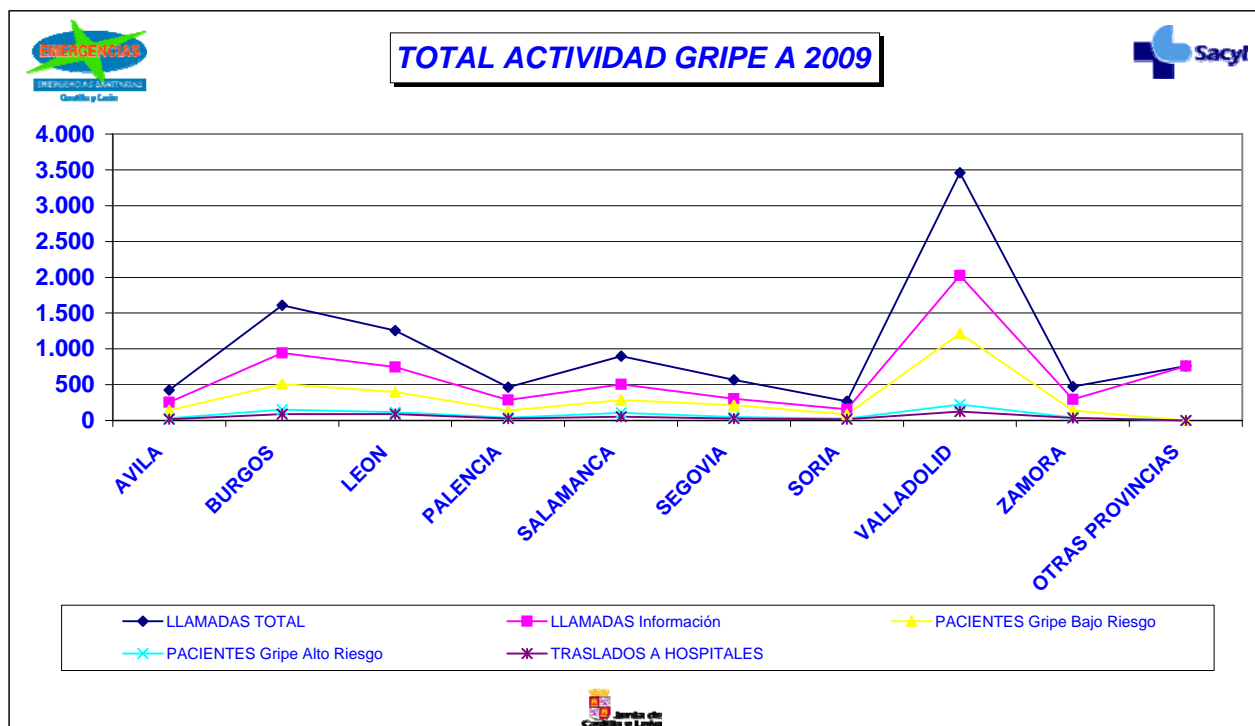




## 7.9. ACTIVIDAD ASISTENCIAL DURANTE LA PANDEMIA DE GRIPE A (H1/N1)

SEPTIEMBRE 2009 - ENERO 2010

	LLAMADAS		PACIENTES		TRASLADOS A HOSPITALES
	TOTAL	Información	Gripe Bajo Riesgo	Gripe Alto Riesgo	
AVILA	425	253	141	31	20
BURGOS	1.607	944	511	152	89
LEON	1.258	745	398	115	90
PALENCIA	464	285	139	40	25
SALAMANCA	898	505	287	106	55
SEGOVIA	568	305	214	49	25
SORIA	269	155	85	29	19
VALLADOLID	3.460	2.023	1.214	223	127
ZAMORA	472	293	139	40	35
OTRAS PROVINCIAS	761	760	1		
<b>TOTAL CyL</b>	<b>10.182</b>	<b>6.268</b>	<b>3.129</b>	<b>785</b>	<b>485</b>



# FORMACIÓN CONTINUADA

## 8. - FORMACIÓN CONTINUADA DE LOS PROFESIONALES

### 1. CURSO PARA PERSONAL DE NUEVA INCORPORACIÓN

Fecha: 26 de enero al 29 de enero de 2009	Nº de participantes:	16
Dirigido a: Médicos y Enfermeros	Nº de ediciones:	1
	Nº de horas:	60

### 2. ACTUACIÓN SANITARIA ANTE DIFUSIÓN BIOLÓGICA INTENCIONADA (1ª EDICIÓN)

Fecha: 10 de febrero de 2009	Nº de participantes:	31
Dirigido a: Médicos y Enfermeros	Nº de ediciones:	2
	Nº de horas:	10

### 3. ACTUACIÓN SANITARIA ANTE DIFUSIÓN BIOLÓGICA INTENCIONADA (2ª EDICIÓN)

Fecha: 11 de febrero de 2009	Nº de participantes:	27
Dirigido a: Médicos y Enfermeros	Nº de ediciones:	2
	Nº de horas:	10

### 4. MANEJO DEL PACIENTE CON ACVA

Fecha: 19 de mayo de 2009	Nº de participantes:	36
Dirigido a: Médicos y Enfermeros	Nº de ediciones:	1
	Nº de horas:	5

### 5. SOPORTE VITAL AVANZADO PEDIATRICO Y NEONATAL

Fecha: 1 de junio al 2 de junio de 2009	Nº de participantes:	23
Dirigido a: Médicos y Enfermeros	Nº de ediciones:	1
	Nº de horas:	20

### 6. PROCEDIMIENTO ADMINISTRATIVO

Fecha: 28 de septiembre al 2 de octubre de 2009	Nº de participantes:	1
Dirigido a: Personal de la Función Administrativa	Nº de ediciones:	1
	Nº de horas:	30

### 7. MANEJO SANITARIO DE ACCIDENTES DE MÚLTIPLES VÍCTIMAS

Fecha: 29 de septiembre al 30 de septiembre	Nº de participantes:	29
Dirigido a: Médicos y Enfermeros-TTS	Nº de ediciones:	1
	Nº de horas:	25

### 8. FORMACIÓN EN REGULACION SANITARIA EN PANDEMIA DE GRIPE (1ª EDICIÓN)

Fecha: 19 de agosto al 28 de agosto de 2009	Nº de participantes:	18
Dirigido a: Enfermeros	Nº de ediciones:	2
	Nº de horas:	30

### 9. ROTACIONES EN SERVICIOS HOSPITALARIOS

Fecha: <b>PRIMER SEMESTRE</b>	Nº de participantes:	87
Dirigido a: <b>Médicos y Enfermeros</b>	Nº de ediciones:	1
	Nº de horas:	35

### 10. FORMACIÓN EN REGULACION SANITARIA EN PANDEMIA DE GRIPE (2ª EDICIÓN)

Fecha: <b>8 de octubre al 16 de octubre de 2009</b>	Nº de participantes:	6
Dirigido a: <b>Enfermeros</b>	Nº de ediciones:	2
	Nº de horas:	25

### 11. SIMULACRO DE ACTUACION DE LOS EQUIPOS DE EMERGENCIAS SANIT. ANTE UN INCENDIO DE UN IES

Fecha: <b>29 de septiembre de 2009</b>	Nº de participantes:	7
Dirigido a: <b>Médicos y Enfermeros</b>	Nº de ediciones:	1
	Nº de horas:	3

### 12. RECICLAJE EN SOPORTE VITAL AVANZADO

Fecha: <b>29 de Octubre de 2009</b>	Nº de participantes:	16
Dirigido a: <b>Médicos y Enfermeros</b>	Nº de ediciones:	1
	Nº de horas:	5

### 13. URGENCIAS Y EMERGENCIAS EN TOXICOLOGIA

Fecha: <b>9 de noviembre de 2009</b>	Nº de participantes:	52
Dirigido a: <b>Médicos y Enfermeros</b>	Nº de ediciones:	1
	Nº de horas:	4

### 14. LAS ENFERMEDADES TRANSMISIBLES Y LOS RIESGOS BIOLÓGICOS EN EL COMIENZO DEL SIGLO XXI

Fecha: <b>13 de Octubre al 16 de Noviembre de 2009</b>	Nº de participantes:	2
Dirigido a: <b>Médicos y Enfermeros</b>	Nº de ediciones:	1
	Nº de horas:	30

### 15. CALIDAD ON LINE AVANZADO

Fecha: <b>21 de Octubre al 3 de Diciembre de 2009</b>	Nº de participantes:	3
Dirigido a: <b>Médicos y Enfermeros</b>	Nº de ediciones:	1
	Nº de horas:	50

### 16. RECICLAJE EN SOPORTE VITAL AVANZADO EN TRAUMA GRAVE

Fecha: <b>11 de noviembre de 2009</b>	Nº de participantes:	19
Dirigido a: <b>Médicos y Enfermeros</b>	Nº de ediciones:	1
	Nº de horas:	5

### 17. SERVICIOS DE EMERGENCIAS MEDICAS EXTRAHOSPITALARIA-NUEVOS RETOS

Fecha: <b>3 de diciembre de 2009</b>	Nº de participantes:	52
Dirigido a: <b>Personal Directivo, Médicos y Enfermeros</b>	Nº de ediciones:	1
	Nº de horas:	5

**18. COMUNICACIÓN INTERPROFESIONAL Y TRABAJO EN EQUIPO**

<b>Fecha: 17 de diciembre de 2009</b>	Nº de participantes:	28
<b>Dirigido a: Personal Directivo y Coordinadores</b>	Nº de ediciones:	1
	Nº de horas:	5

**19. PREVENCIÓN Y MANEJO DE SITUACIONES DE RIESGO ANTE CONDUCTAS AGRESIVAS-1ª EDICIÓN**

<b>Fecha: 13 de abril al 19 de junio de 2009</b>	Nº de participantes:	3
<b>Dirigido a: Médicos y Enfermeros</b>	Nº de ediciones:	2
	Nº de horas:	60

**20. PREVENCIÓN Y MANEJO DE SITUACIONES DE RIESGO ANTE CONDUCTAS AGRESIVAS- 2ª EDICIÓN**

<b>Fecha: 11 de septiembre al 20 de noviembre de 2009</b>	Nº de participantes:	2
<b>Dirigido a: Médicos y Enfermeros</b>	Nº de ediciones:	2
	Nº de horas:	60

**21. CURSO DE INGLÉS SANITARIO ON LINE**

<b>Fecha: 13 de abril al 14 de agosto de 2009</b>	Nº de participantes:	24
<b>Dirigido a: Personal Sanitario y No Sanitario</b>	Nº de ediciones:	1
	Nº de horas:	100

**22. PRESUPUESTO Y GASTO PÚBLICO**

<b>Fecha: 23 al 26 de junio de 2009</b>	Nº de participantes:	1
<b>Dirigido a: Personal de la Función Administrativa</b>	Nº de ediciones:	1
	Nº de horas:	26

**23. ARCHIVOS PDF Y OTROS SOPORTES INFORMÁTICOS**

<b>Fecha: 17 al 19 de junio de 2009</b>	Nº de participantes:	1
<b>Dirigido a: Personal de la Función Administrativa</b>	Nº de ediciones:	1
	Nº de horas:	20

**24. CONTRATACIÓN, COMPRAS Y LOGÍSTICA**

<b>Fecha: 16 al 17 de noviembre de 2009</b>	Nº de participantes:	1
<b>Dirigido a: Personal de Gestión</b>	Nº de ediciones:	1
	Nº de horas:	12

**25. GESTIÓN DEL HABILITADO DE CAJA FIJA**

<b>Fecha: 16 al 17 de febrero de 2009</b>	Nº de participantes:	1
<b>Dirigido a: Personal de la Función Administrativa</b>	Nº de ediciones:	1
	Nº de horas:	15

**26. EXCEL**

<b>Fecha: 13 al 26 de Octubre de 2009</b>	Nº de participantes:	5
<b>Dirigido a: Personal de la Función Administrativa</b>	Nº de ediciones:	1
	Nº de horas:	30

**27. LEY ORGANICA DE PROTECCION DE DATOS**

<b>Fecha: 21 al 28 de Octubre de 2009</b>	Nº de participantes:	2
<b>Dirigido a: Personal Sanitario/No Sanitario</b>	Nº de ediciones:	1
	Nº de horas:	12

**28. HISTORIA CLINICA CONFIDENCIALIDAD Y ACCESO**

<b>Fecha: 21 al 28 de Octubre de 2009</b>	Nº de participantes:	6
<b>Dirigido a: Personal Sanitario/No Sanitario</b>	Nº de ediciones:	1
	Nº de horas:	12

**29. DIRECCION DE EQUIPOS**

<b>Fecha: 3 de junio de 2009</b>	Nº de participantes:	1
<b>Dirigido a: Personal Directivo</b>	Nº de ediciones:	1
	Nº de horas:	7

**30. FORMACION DE FORMADORES EN GESTION@FC**

<b>Fecha: 25 de Junio al 21 de Octubre de 2009</b>	Nº de participantes:	2
<b>Dirigido a: Responsable de Formación</b>	Nº de ediciones:	1
	Nº de horas:	10

**31. FORMACION DE MANEJO APLICACIÓN RESU (RECLAMACIONES Y SUGERENCIAS)**

<b>Fecha: 21 de Abril de 2009</b>	Nº de participantes:	1
<b>Dirigido a: Personal de la Función Administrativa</b>	Nº de ediciones:	1
	Nº de horas:	5

**32. CALIDAD DE LOS SERVICIOS ASISTENCIALES NIVEL INTERMEDIO**

<b>Fecha: 21 de Octubre al 3 de diciembre de 2009</b>	Nº de participantes:	1
<b>Dirigido a: Médicos y Enfermeros</b>	Nº de ediciones:	1
	Nº de horas:	5

**33. JORNADA SOBRE SEGURIDAD DEL PACIENTE**

<b>Fecha: 12 de noviembre de 2009</b>	Nº de participantes:	5
<b>Dirigido a: Médicos y Enfermeros</b>	Nº de ediciones:	1
	Nº de horas:	5

**34. MOTIVACION Y DESARROLLO DE PERSONAS**

<b>Fecha: 22 de septiembre de 2009</b>	Nº de participantes:	5
<b>Dirigido a: Médicos y Enfermeros</b>	Nº de ediciones:	1
	Nº de horas:	8



### 35. GESTION DE LA PREVENCION DE RIESGOS LABORALES

Fecha: 18 de mayo de 2009	Nº de participantes:	1
Dirigido a: Personal de Gestion	Nº de ediciones:	1
	Nº de horas:	5

### 36. FORMACION DE MEDICOS REGULADORES

Fecha: 1 de febrero al 1 de marzo de 2009	Nº de participantes:	1
Dirigido a: Médicos Reguladores	Nº de ediciones:	1
	Nº de horas:	50

### 37. FORMACIÓN DE FORMADORES

Fecha: 23 al 27 de noviembre de 2009	Nº de participantes:	1
Dirigido a: Médicos y Enfermeros	Nº de ediciones:	1
	Nº de horas:	40

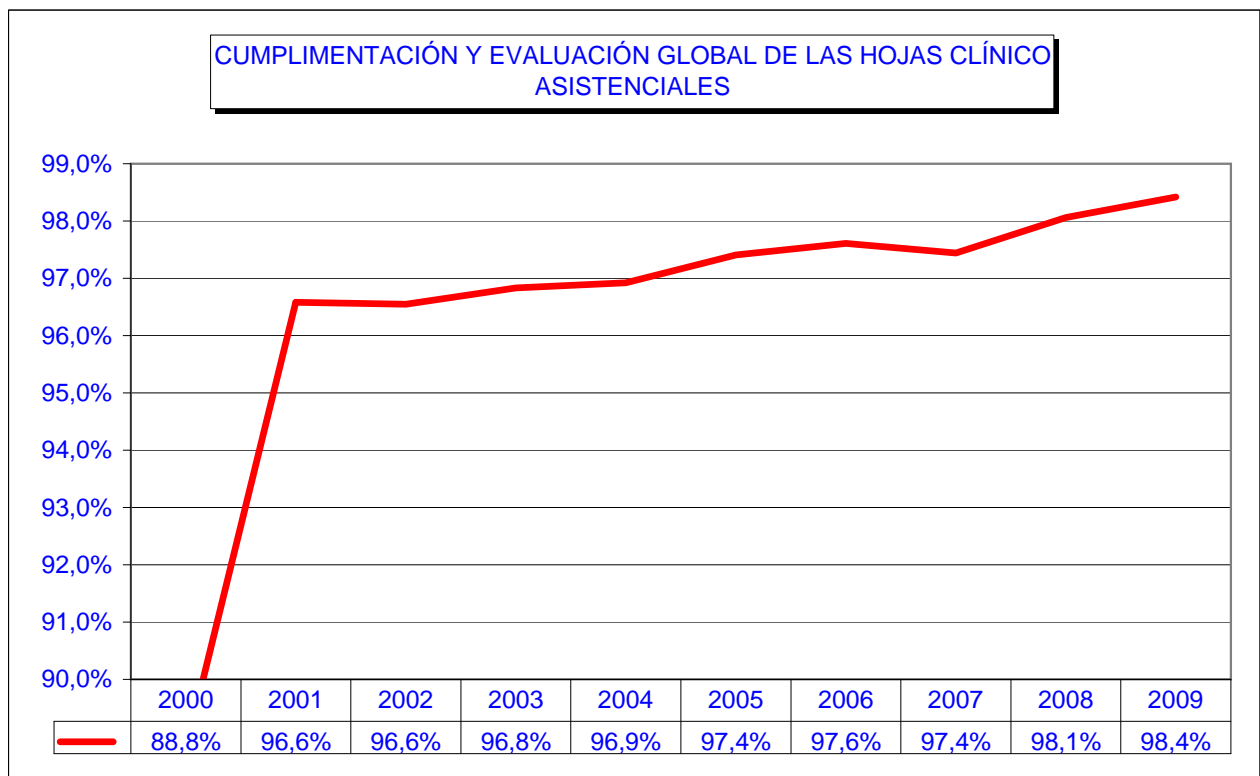
### 38. SEGURIDAD DEL PACIENTE

Fecha: 12 de noviembre de 2009	Nº de participantes:	2
Dirigido a: Médicos y Enfermeros	Nº de ediciones:	1
	Nº de horas:	5

<b>TOTAL - CURSOS</b>	
Nº de participantes:	<b>519</b>
Nº de ediciones:	<b>44</b>
Nº de horas:	<b>844</b>



# EVALUACIÓN HOJA CLÍNICOASISTENCIAL



## EVALUACION CRITERIOS CALIDAD HOJA CLINICOASISTENCIAL GES HOJA DE CUMPLIMIENTOS

CASTILLA Y LEON

Fecha

Centro de Gasto	Comunidad Autónoma	Nº Hojas Clínico-Asistenciales								
		Global Evaluadas	Exc. Centro Salud/ZBS (criterio 3)	Exc. Alergias (criterio 10)	Exc. Antecedentes	Excepciones criterio 12				Exc. Destino (criterio 16)
						Anamnesis	Pruebas Complementarias	Frecuencia Cardíaca	Tensión Arterial	
<b>4709</b>	<b>Castilla y León</b>	<b>1285</b>	<b>0</b>	<b>16</b>	<b>11</b>	<b>24</b>	<b>11</b>	<b>9</b>	<b>13</b>	<b>48</b>
CRITERIOS					Factor Pond.	Nº Total SÍES	% Cumplimiento sobre historias Evaluadas	% Cumplimiento Medio	% Cumplimiento * Factor de Ponderación	
1	Datos de Identificación Paciente	1.1 Nombre y Apellidos del paciente			3	1285	100,00%		300,00	
		1.2 Código de Identificación Personal (CIP) de la TSI			1	1223	95,18%	97,59%	95,18	
		1.3 Centro de Salud o Zona Básica			0	1285	100,00%			
2	Datos de Identificación U.M.E. y Aviso	2.1 Identificación de la Unidad Móvil de Emergencias (UME)			2	1282	99,8%		199,53	
		2.2 Fecha de Asistencia			2	1285	100,0%		200,00	
		2.3 Hora de Llegada			3	1285	100,0%		300,00	
		2.4 Lugar de asistencia			1	1239	96,4%		96,42	
		2.5 Número de Aviso			1	1284	99,9%	99,22%	99,92	
		2.6 Motivo de Llamada			0	1237	96,3%			
3	Antecedentes	3.1 Alergias medicamentosas			5	1253	98,7%		493,70	
		3.2 Antecedentes personales			5	1268	99,5%	99,13%	497,65	
4	Situación actual de la enfermedad	4.1 Anamnesis			5	1241	98,4%		492,07	
		4.2 Exploración			5	1282	99,8%		498,83	
		4.3 Pruebas Complementarias			4	1202	94,3%		377,39	
		4.4 Frecuencia Cardíaca			4	1252	98,1%		392,48	
		4.5 Tensión Arterial			4	1264	99,4%	98,00%	397,48	
5	Juicio Clínico codificado	5.1 Juicio Clínico			10	1285	100,0%		1.000,00	
		5.2 Código CIE 9 MC			10	1284	99,9%	99,96%	999,22	
6	Tratamientos y Técnicas	6.1 Tratamiento y técnicas terapéuticas practicadas			15	1269	98,8%	98,8%	1.481,32	
7	Derivación y Destino	7.1 Derivación del paciente			5	1263	98,3%		491,44	
		7.2 Destino de la derivación			5	1182	95,6%	96,92%	477,77	
8	Identificación Facultativo	8.1 Nombre y Apellidos del Facultativo			5	1257	97,8%		489,11	
		8.1 Firma del Facultativo			1	1275	99,2%	98,52%	99,22	
		8.3 Nombre y Apellidos del DUE			3	1168	90,9%		272,68	
		8.4 Firma del ATS DUE			1	1168	90,9%		90,89	
		9.1 Identificación del Facultativo del Centro			0	1142	88,9%	88,9%		
		9.2 Medio de Traslado			0	1329	107,4%			

Suma Columna

9.842,31

Valor máximo = Suma factor ponderación\*100 10.000,00

Resultado: Suma columna\*100/Valor máximo

98,42%

# RECURSOS FINANCIEROS E INVERSIONES

## 10- RECURSOS FINANCIEROS E INVERSIONES

### 10.1 - GASTO REAL POR PROGRAMAS

\*No contemplados los créditos

centralizados

ASISTENCIA	FORMACIÓN	TOTAL PROG 312 A04
40.965.304	62.236	41.027.540

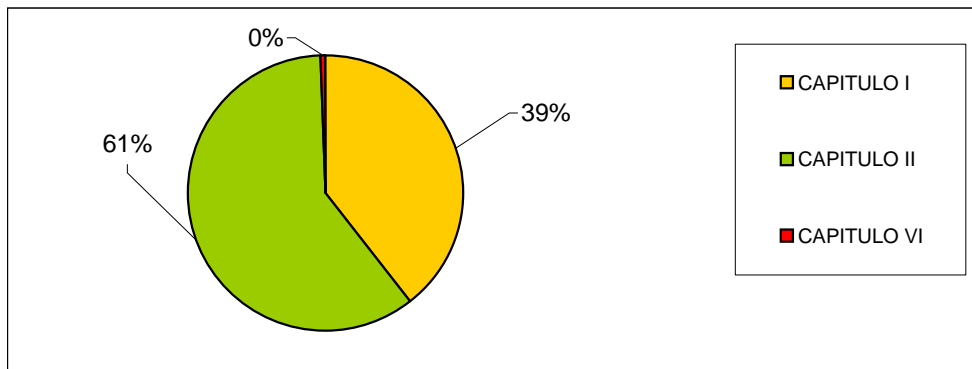
### 10.2 - INVERSIONES

	NUEVAS INVERSIONES
INVERSIÓN NUEVAS ACCIONES	112.180
PLAN NECESIDADES / REPOSICIÓN	75.326
	<b>187.506</b>

### 10.3. GASTO REAL POR CAPÍTULO

CAPÍTULO I: GASTO DE PERSONAL	16.139.235
CAPÍTULO II: GASTOS CORRIENTES DE BIENES Y SERVICIOS	24.700.799
CAPITULO VI: INVERSIONES REALES	187.506
	<b>41.027.540</b>

\* No están contemplados los créditos centralizados



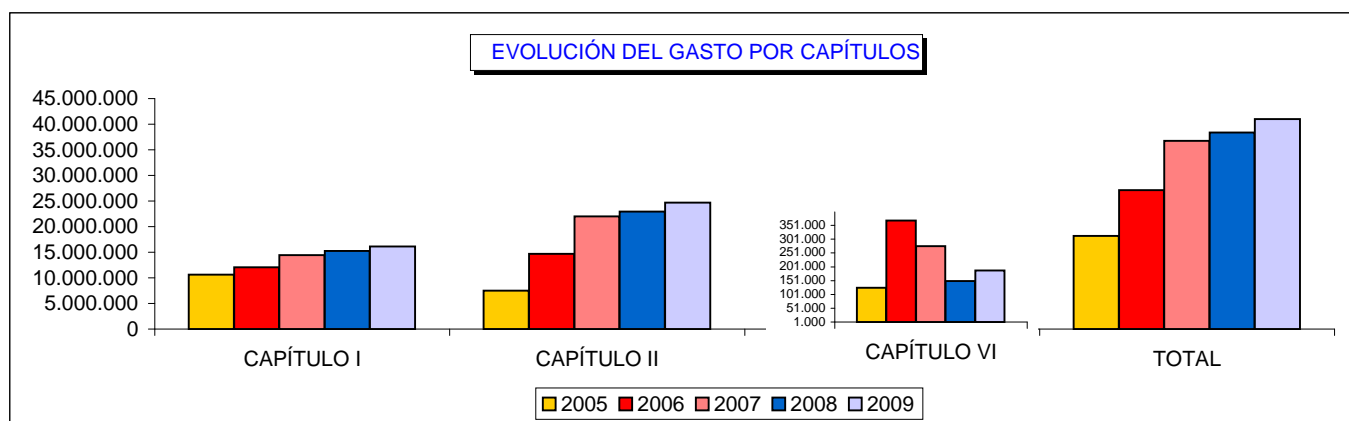
#### 10.3.1. - GASTO REAL CAPÍTULO II POR ARTÍCULOS

	NUEVAS INVERSIONES
ARRENDAMIENTOS	20.743
REPARACIONES Y MANTENIMIENTO	78.527
GASTOS CORRIENTES BIENES Y SERVICIOS	2.170.595
INDEMNIZACIONES POR RAZON DE SERVICIO	29.239
CONCIERTOS DE TRANSPORTE	22.401.695
	<b>24.700.799</b>

**10.3.3. - INCREMENTO RESPECTO A EJERCICIOS ANTERIORES**

	CAPÍTULO I	CAPÍTULO II	CAPÍTULO VI	TOTAL
<b>2005</b>	10.596.796	7.481.698	125.000	18.203.494
<b>2006</b>	12.067.477	14.703.983	368.273	27.139.733
<b>2007</b>	14.449.716	22.014.951	276.204	36.740.871
<b>2008</b>	15.267.331	22.929.815	149.990	38.347.136
<b>2009</b>	16.139.235	24.700.799	187.506	41.027.540

<b>Incremento 2005 sobre 2004</b>	<b>6%</b>	<b>44%</b>	<b>-59%</b>	<b>18%</b>
<b>Incremento 2006 sobre 2005</b>	<b>14%</b>	<b>97%</b>	<b>195%</b>	<b>49%</b>
<b>Incremento 2007 sobre 2006</b>	<b>20%</b>	<b>50%</b>	<b>-25%</b>	<b>35%</b>
<b>Incremento 2008 sobre 2006</b>	<b>6%</b>	<b>4%</b>	<b>-46%</b>	<b>4%</b>
<b>Incremento 2009 sobre 2008</b>	<b>6%</b>	<b>8%</b>	<b>25%</b>	<b>7%</b>



\* En 2006 se implantan 2 UMEs y 73 USVBs

**10.3.4.- EVOLUCIÓN CAPÍTULO I**

CAPÍTULO I	2005	2006	2007	2008	2009
Gastos de personal	10.596.796	12.067.477	14.449.716	15.267.331	16.139.235
<b>TOTAL</b>	<b>10.596.796</b>	<b>12.067.477</b>	<b>14.449.716</b>	<b>15.267.331</b>	<b>16.139.235</b>

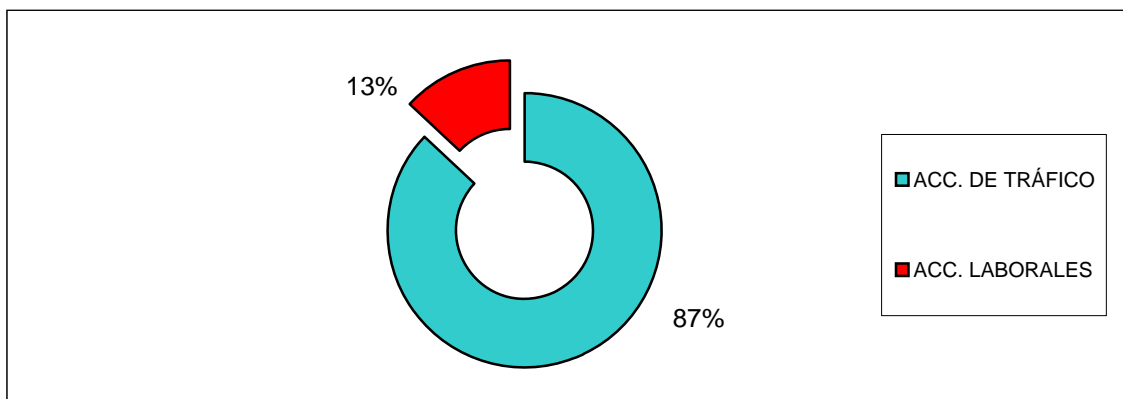
**10.3.5.- EVOLUCIÓN CAPÍTULO II**

CAPÍTULO II	2005	2006	2007	2008	2009
Gasto corriente Bienes y Servicios	1.298.493	1.649.560	2.217.650	1.981.046	2.299.104
Conciertos Transporte Sanitario	6.183.205	13.054.423	19.797.301	20.948.769	22.401.695
<b>TOTAL</b>	<b>7.481.698</b>	<b>14.703.983</b>	<b>22.014.951</b>	<b>22.929.815</b>	<b>24.700.799</b>

### 10.4. FACTURACIÓN A TERCEROS

#### 10.4.1. - INGRESOS POR FACTURACIÓN A TERCEROS

<b>ACC. DE TRÁFICO</b>	1.417.368
<b>ACC. LABORALES</b>	213.317
<b>TOTAL</b>	<b>1.630.685</b>



#### 10.4.2. - EVOLUCIÓN DE LA FACTURACIÓN A TERCEROS

	ACC. DE TRÁFICO	ACC. LABORALES	TOTAL
<b>2005</b>	787.726	88.620	<b>876.346</b>
<b>2006</b>	634.786	74.442	<b>709.228</b>
<b>2007</b>	1.042.266	171.709	<b>1.213.975</b>
<b>2008</b>	1.272.825	170.486	<b>1.443.311</b>
<b>2009</b>	1.417.368	213.317	<b>1.630.685</b>

<b>Incremento 2005 sobre 2004</b>	<b>25%</b>	<b>-11%</b>	<b>20%</b>
<b>Incremento 2006 sobre 2005</b>	<b>-19%</b>	<b>-16%</b>	<b>-19%</b>
<b>Incremento 2007 sobre 2006</b>	<b>64%</b>	<b>131%</b>	<b>71%</b>
<b>Incremento 2008 sobre 2007</b>	<b>22%</b>	<b>-1%</b>	<b>19%</b>
<b>Incremento 2009 sobre 2008</b>	<b>11%</b>	<b>25%</b>	<b>13%</b>

