

MEMORIA DE GESTIÓN Y ACTIVIDAD

AÑO 2012

GERENCIA DE EMERGENCIAS SANITARIAS DE CASTILLA Y LEÓN- SACYL

ÍNDICE

POBLACIÓN DE REFERENCIA

1.- POBLACION DE REFERENCIA

- 1.1.- POBLACIÓN DE REFERENCIA ASIGNADA AL CENTRO COORDINADOR DE URGENCIAS (CCU - SACYL)
- 1.2.- POBLACIÓN DE REFERENCIA ASIGNADA A LAS UNIDADES MEDICALIZADAS DE EMERGENCIAS (UME)
- 1.3.- POBLACIÓN DE REFERENCIA ASIGNADA A LOS HELICÓPTEROS SANITARIOS (HS)
- 1.4.- POBLACIÓN DE REFERENCIA ASIGNADA A LAS UNIDADES DE SOPORTE VITAL BÁSICO (USVB)

RECURSOS Y CARTERA DE SERVICIOS

2.- COBERTURA GEOGRÁFICA DE LOS RECURSOS MÓVILES

3.- RECURSOS HUMANOS

- 3.1.- RECURSOS HUMANOS POR GRUPOS
- 3.2.- RECURSOS HUMANOS POR CATEGORÍAS PROFESIONALES
- 3.3.- PERSONAL DE EMPRESAS CONCERTADAS

4.- RECURSOS ASISTENCIALES

- 4.1.- CENTRO COORDINADOR DE URGENCIAS
- 4.2.- UNIDADES MEDICALIZADAS DE EMERGENCIAS
- 4.3.- UNIDADES DE SOPORTE VITAL BÁSICO Y AMBULANCIAS CONVENCIONALES DE URGENCIA
- 4.4.- HELICÓPTEROS SANITARIOS

5.- DISTRIBUCIÓN DE LOS RECURSOS

- 5.1.- RATIO DE RECURSOS MÓVILES
- 5.2.- ÁMBITO DE LOCALIZACIÓN DE LOS RECURSOS MÓVILES

6.- CARTERA DE SERVICIOS

- 6.1.- EN EL CENTRO COORDINADOR DE URGENCIAS
- 6.2.- EN LAS UNIDADES MEDICALIZADAS DE EMERGENCIAS Y HELICÓPTEROS SANITARIOS
- 6.3.- EN LAS UNIDADES DE SOPORTE VITAL BÁSICO
- 6.4.- RESPECTO DE LOS OTROS NIVELES ASISTENCIALES INTERVINIENTES EN LA ATENCIÓN URGENTE

ACTIVIDAD ASISTENCIAL

7.- ACTIVIDAD ASISTENCIAL

- 7.1.- LLAMADAS RECIBIDAS
- 7.2.- RECURSOS SANITARIOS EMPLEADOS
- 7.3.- PACIENTES ATENDIDOS
- 7.4.- UNIDADES MEDICALIZADAS DE EMERGENCIAS
- 7.5.- HELICÓPTEROS SANITARIOS
- 7.6.- UNIDADES DE SOPORTE VITAL BÁSICO
- 7.7.- ATENCIÓN PRIMARIA
- 7.8.- RESUMEN COMPARATIVO DE ACTIVIDAD
- 7.9.- GLOSARIO DE TÉRMINOS

FORMACIÓN CONTINUADA

8.- FORMACIÓN CONTINUADA DE LOS PROFESIONALES

GESTIÓN ECONOMICA PRESUPUESTARIA

9.- RECURSOS FINANCIEROS E INVERSIONES

- 9.1.- GASTOS REALES POR PROGRAMAS
- 9.2.- INVERSIONES
- 9.3.- GASTO REAL
 - 9.3.1. - GASTO REAL EN CAPÍTULO II POR ARTÍCULOS
 - 9.3.2. - INCREMENTO RESPECTO A EJERCICIOS ANTERIORES
 - 9.3.3. - EVOLUCIÓN CAPÍTULO I
 - 9.3.4. - EVOLUCIÓN CAPÍTULO II
- 9.4. FACTURACIÓN A TERCEROS
 - 9.4.1. - INGRESOS POR FACTURACIÓN A TERCEROS
 - 9.4.2. - EVOLUCIÓN DE LA FACTURACIÓN A TERCEROS

POBLACIÓN DE REFERENCIA

1.- POBLACIÓN DE REFERENCIA

* Población T.I.S. en 2012

1.1.- POBLACIÓN DE REFERENCIA DEL CENTRO COORDINADOR DE URGENCIAS (CCU - SACYL)

2.427.239 habitantes	100% de la población TIS de Castilla y León
-----------------------------	--

1.2.- POBLACIÓN DE REFERENCIA DE LAS UNIDADES MEDICALIZADAS DE EMERGENCIA (UME)

UME	Población Total Área (TIS)	Población de Referencia	%
1) ARENAS DE SAN PEDRO (ÁVILA) 2) ÁVILA	159.682	31.846 100.132	19,9% 62,7%
3) ARANDA DE DUERO (BURGOS) 4) BURGOS 5) MEDINA DE POMAR (BURGOS) 6) MIRANDA DE EBRO (BURGOS)	359.624	71.983 226.790 22.119 52.076	20,0% 63,1% 6,2% 14,5%
7) ASTORGA-LA BAÑEZA (LEÓN) 8) LEÓN 9) PONFERRADA (LEÓN)	326.903 141.439	82.563 244.340 141.439	25,3% 74,7% 100,0%
10) CERVERA DE PISUERGA (PALENCIA) 11) PALENCIA	161.905	34.026 127.879	21,0% 79,0%
12) BÉJAR (SALAMANCA) 13) CIUDAD RODRIGO (SALAMANCA) 14) SALAMANCA	337.362	44.962 25.275 276.989	13,3% 7,5% 82,1%
15) SEGOVIA	148.076	139.027	93,9%
16) SORIA	90.376	86.081	95,2%
17) MEDINA DEL CAMPO (VALLADOLID) 18) VALLADOLID I 19) VALLADOLID II 20) VALLADOLID III	523.621	73.712 167.913 147.223 152.613	14,1% 32,1% 28,1% 29,1%
21) BENAVENTE (ZAMORA) 22) PUEBLA DE SANABRIA (ZAMORA) 23) ZAMORA	178.251	48.846 7.812 121.593	27,4% 4,4% 68,2%
TOTAL CASTILLA Y LEÓN	2.427.239	2.427.239	100,0%

1.3.- POBLACIÓN DE REFERENCIA DE LOS HELICÓPTEROS SANITARIOS (HS)

HS	Población Total Área (TIS)	Población de Referencia	%
1) BURGOS 2) ASTORGA (LEÓN) 3) SALAMANCA 4) VALLADOLID	2.427.239	2.427.239	100%

**1.4.- POBLACIÓN DE REFERENCIA DE LAS UNIDADES DE SOPORTE VITAL BÁSICO (USVB)
Y AMBULANCIAS CONVENCIONALES DE URGENCIAS (ACU)**

USVB Y ACU PROVINCIA DE ÁVILA	Población Total Área (TIS)	Población de Referencia	% del Total de la Provincia
USVB ARÉVALO	159.682	20.438	12,8%
USVB ARENAS DE SAN PEDRO		16.655	10,4%
USVB BARCO DE ÁVILA		5.516	3,5%
USVB BURGOHONDO		7.003	4,4%
USVB CEBREROS		9.308	5,8%
USVB LAS NAVAS DEL MARQUÉS - 14 H.		6.455	4,0%
USVB PIEDRAHITA - 14 H.		7.048	4,4%
USVB SOTILLO DE LA ADRADA		15.191	9,5%
ACU MADRIGAL DE LAS ALTAS TORRES		2.896	1,8%
ACU GREDOS- NAVARREDONDA		1.643	1,0%
USVB ÁVILA CAPITAL		68.286	42,8%
USVB ÁVILA CAPITAL - 14 H.		16.451	10,3%
TOTAL ÁVILA	159.682	176.890	110,8%

USVB Y ACU PROVINCIA DE BURGOS	Población Total Área (TIS)	Población de Referencia	% del Total de la Provincia
USVB ARANDA DE DUERO	359.624	43.767	12,2%
USVB BELORADO		4.569	1,3%
USVB BRIVIESCA		9.957	2,8%
USVB ESPINOSA DE LOS MONTEROS		8.147	2,3%
USVB LERMA		7.170	2,0%
USVB MELGAR DE FERNAMENTAL - 12 H.		5.555	1,5%
USVB MIRANDA DE EBRO		42.119	11,7%
USVB QUINTANAR DE LA SIERRA		3.800	1,1%
USVB ROA DE DUERO - 12 H.		6.098	1,7%
USVB SALAS DE LOS INFANTES		5.301	1,5%
USVB VILLADIEGO		3.575	1,0%
USVB VILLARCAYO		13.972	3,9%
ACU VALLE DE MENA		3.836	1,1%
ACU MEDINA DE POMAR		7.319	2,0%
USVB BURGOS CAPITAL		197.559	54,9%
USVB BURGOS CAPITAL			
USVB BURGOS CAPITAL - 14 H.			
TOTAL BURGOS	359.624	362.744	100,9%

Algunas Zonas Básicas de Salud están atendidas por más de una USVB

USVB Y ACU PROVINCIA DE LEÓN	Población Total Área (TIS)	Población de Referencia	% del Total de la Provincia
ÁREA DE LEON	Población Total Área (TIS)	Población de Referencia	% del Total de la Provincia
USVB ASTORGA	326.903	18.321	5,6%
USVB BOÑAR		3.646	1,1%
USVB CISTIerna		6.815	2,1%
USVB CUENCA DEL BERNESGA		10.144	3,1%
USVB LA BAÑEZA		33.552	10,3%
USVB LA CABRERA		1.312	0,4%
USVB LA MAGDALENA - 14 H.		4.173	1,3%
USVB MANSILLA DE LAS MULAS - 14 H.		7.707	2,4%
USVB RIAÑO		1.539	0,5%
USVB RIBERA DEL ÓRBIGO - 14 H.		15.262	4,7%
USVB SAHAGÚN		5.235	1,6%
USVB VALENCIA DE DON JUAN		14.116	4,3%
ACU CISTIerna		6.815	2,1%
USVB LEÓN CAPITAL USVB LÉON CAPITAL USVB LÉON CAPITAL - 12 H.			205.081
TOTAL ÁREA LEÓN	326.903	333.718	102,1%
ÁREA DE PONFERRADA	Población Total Área (TIS)	Población de Referencia	% del Total de la Provincia
USVB BEMBIBRE	141.439	16.741	11,8%
USVB FABERO		12.471	8,8%
USVB PONFERRADA		77.432	54,7%
USVB PUENTE DOMINGO FLÓREZ - 14 H.		2.786	2,0%
USVB VILAFRANCA		20.993	14,8%
USVB VILLABLINO		11.016	7,8%
TOTAL ÁREA PONFERRADA	141.439	141.439	100,0%
TOTAL PROVINCIA DE LEÓN	468.342	475.157	101,5%

USVB PROVINCIA DE PALENCIA	Población Total Área (TIS)	Población de Referencia	% del Total de la Provincia
USVB AGUILAR DE CAMPOO	161.905	12.920	8,0%
USVB CARRIÓN DE LOS CONDES		19.917	12,3%
USVB HERRERA DE PISUERGA		4.570	2,8%
USVB GUARDO		9.852	6,1%
USVB SALDAÑA		6.684	4,1%
USVB VENTA DE BAÑOS		20.703	12,8%
USVB PALENCIA CAPITAL USVB PALENCIA CAPITAL - 14 H.			98.430
TOTAL PALENCIA	161.905	173.076	106,9%

Algunas Zonas Básicas de Salud están atendidas por más de una USVB

USVB Y ACU PROVINCIA DE SALAMANCA	Población Total Área (TIS)	Población de Referencia	% del Total de la Provincia
USVB ALBA DE TORMES - 14 H.	337.362	13.315	3,9%
USVB ALDEADÁVILA DE LA RIB -14 H.		3.133	0,9%
USVB BÉJAR		6.888	2,0%
USVB CIUDAD RODRIGO		22.585	6,7%
USVB GUIJUELO		12.731	3,8%
USVB LA ALBERCA		3.637	1,1%
USVB LA FUENTE DE SAN ESTEBAN - 14 H.		18.169	5,4%
USVB LUMBRALES		4.185	1,2%
USVB PEÑARANDA DE BRACAMONTE		18.294	5,4%
USVB VITIGUDINO		7.358	2,2%
ACU BÉJAR		18.169	5,4%
ACU CIUDAD RODRIGO		22.585	6,7%
USVB SALAMANCA CAPITAL		227.067	67,3%
USVB SALAMANCA CAPITAL			
USVB SALAMANCA CAPITAL - 14 H.			
TOTAL SALAMANCA	337.362	378.116	112,1%

USVB PROVINCIA DE SEGOVIA	Población Total Área (TIS)	Población de Referencia	% del Total de la Provincia
USVB CUÉLLAR	148.076	15.237	10,3%
USVB CARBONERO EL MAYOR - 14 H.		9.852	6,7%
USVB CANTALEJO		8.974	6,1%
USVB EL ESPINAR		12.229	8,3%
USVB LA SIERRA - 14 H.		2.528	1,7%
USVB NAVA DE LA ASUNCIÓN		9.833	6,6%
USVB RIAZA		4.794	3,2%
USVB SEPÚLVEDA - 14 H.		3.220	2,2%
USVB SEGOVIA CAPITAL		81.848	55,3%
USVB SEGOVIA CAPITAL			
TOTAL SEGOVIA	148.076	148.515	100,3%

USVB PROVINCIA DE SORIA	Población Total Área (TIS)	Población de Referencia	% del Total de la Provincia
USVB ÁGREDÁ	90.376	7.871	8,7%
USVB ALMAZÁN		8.507	9,4%
USVB ARCOS DE JALÓN		3.168	3,5%
USVB BURGO DE OSMA		7.732	8,6%
USVB PINARES - COVALEDA		3.922	4,3%
USVB SAN ESTEBAN DE GORMAZ		4.295	4,8%
USVB SAN LEONARDO DE YAGÜE		4.469	4,9%
USVB SORIA CAPITAL		50.412	55,8%
TOTAL SORIA	90.376	90.376	100,0%

Algunas Zonas Básicas de Salud están atendidas por más de una USVB

USVB Y ACU PROVINCIA DE VALLADOLID	Población Total Área (TIS)	Población de Referencia	% del Total de la Provincia
USVB CIGALES	523.621	16.663	3,2%
USVB ISCAR		16.021	3,1%
USVB LAGUNA DE DUERO		27.697	5,3%
USVB MAYORGA		5.931	1,1%
USVB MEDINA DEL CAMPO		34.295	6,5%
USVB MEDINA DE RIOSECO		9.554	1,8%
USVB PEÑAFIEL		9.938	1,9%
USVB TORDESILLAS		19.862	3,8%
USVB TUDELA DE DUERO		23.090	4,4%
USVB VALLADOLID CAPITAL		360.570	68,9%
USVB VALLADOLID CAPITAL			
USVB VALLADOLID CAPITAL - 12 H.			
USVB VALLADOLID CAPITAL - 12 H.			
ACU VALLADOLID CAPITAL - 8 H.			
TOTAL VALLADOLID	523.621	523.621	100,0%

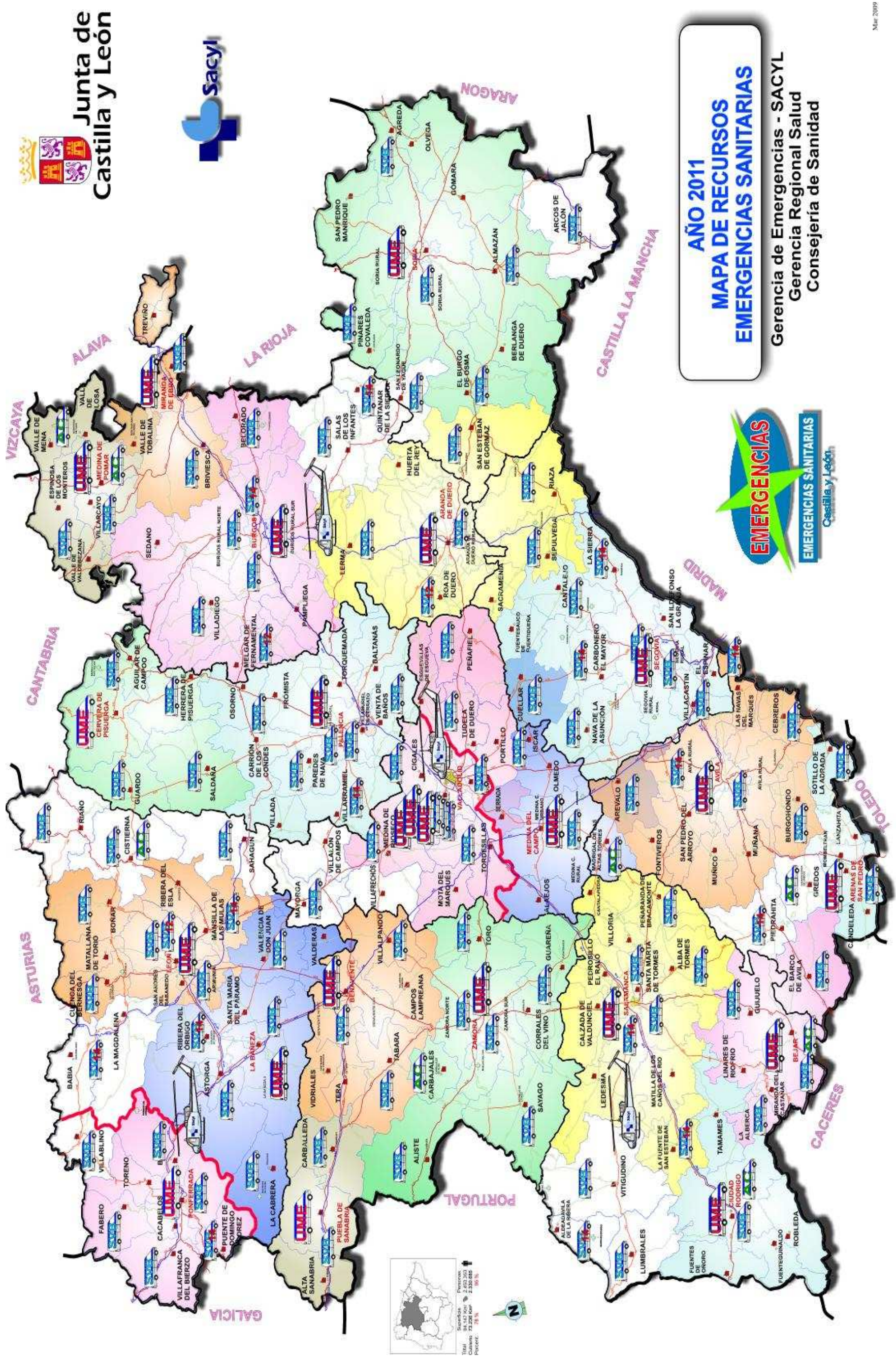
USVB PROVINCIA DE ZAMORA	Población Total Área (TIS)	Población de Referencia	% del Total de la Provincia
USVB ALISTE (ALCAÑICES)	178.251	7.307	4,1%
USVB BENAVENTE		30.089	16,9%
USVB BERMILLO DE SAYAGO		6.552	3,7%
USVB CARBALLEDA (MOMBUEY)		8.719	4,9%
USVB LA GUAREÑA (FUENTESAÚCO)		9.737	5,5%
USVB PUEBLA DE SANABRIA		5.338	3,0%
USVB TÁBARA		4.292	2,4%
USVB TORO		12.448	7,0%
USVB VILLALPANDO		8.220	4,6%
USVB ZAMORA CAPITAL		85.549	48,0%
USVB ZAMORA CAPITAL			
TOTAL ZAMORA	178.251	178.251	100,0%

TOTAL USVB CASTILLA Y LEÓN	2.427.239	2.506.746	103,3%
-----------------------------------	------------------	------------------	---------------

Algunas Zonas Básicas de Salud están atendidas por más de una USVB

RECURSOS Y CARTERA DE SERVICIOS

2.- COBERTURA GEOGRÁFICA DE LOS RECURSOS MÓVILES

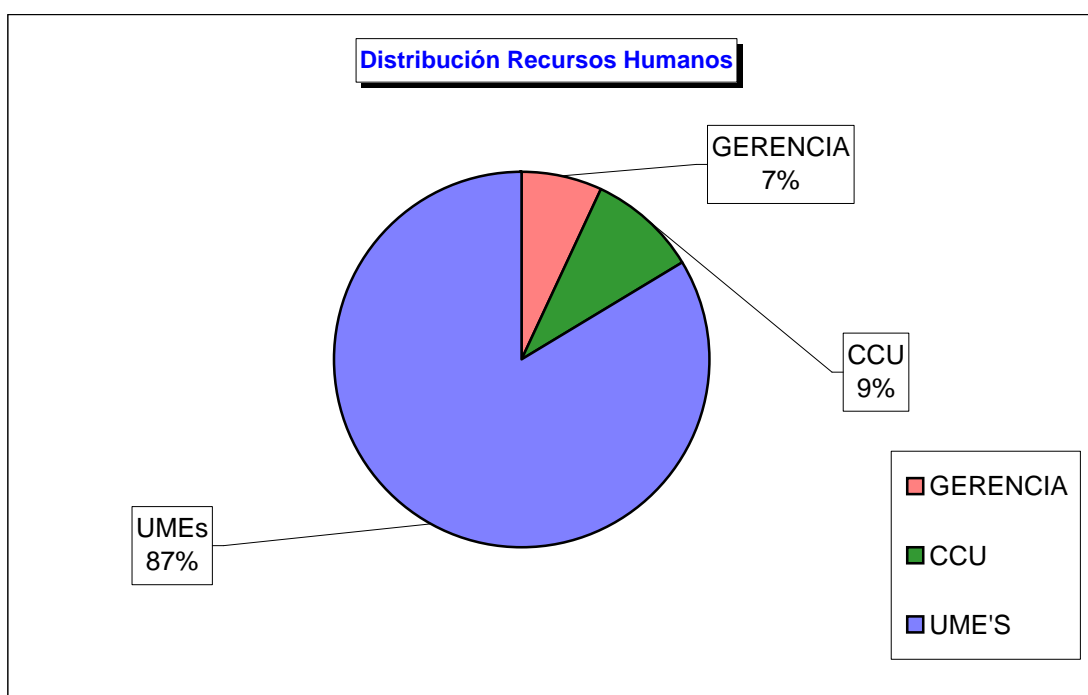


3.- RECURSOS HUMANOS

3.1. - RECURSOS HUMANOS POR GRUPOS

	GERENCIA	CCU-SACYL	UMEs	TOTAL
GRUPO A	5	21	136	162
GRUPO B	2	9	136	147
GRUPO C	1	0	0	1
GRUPO D	15	0	0	15
GRUPO E	0	0	0	0

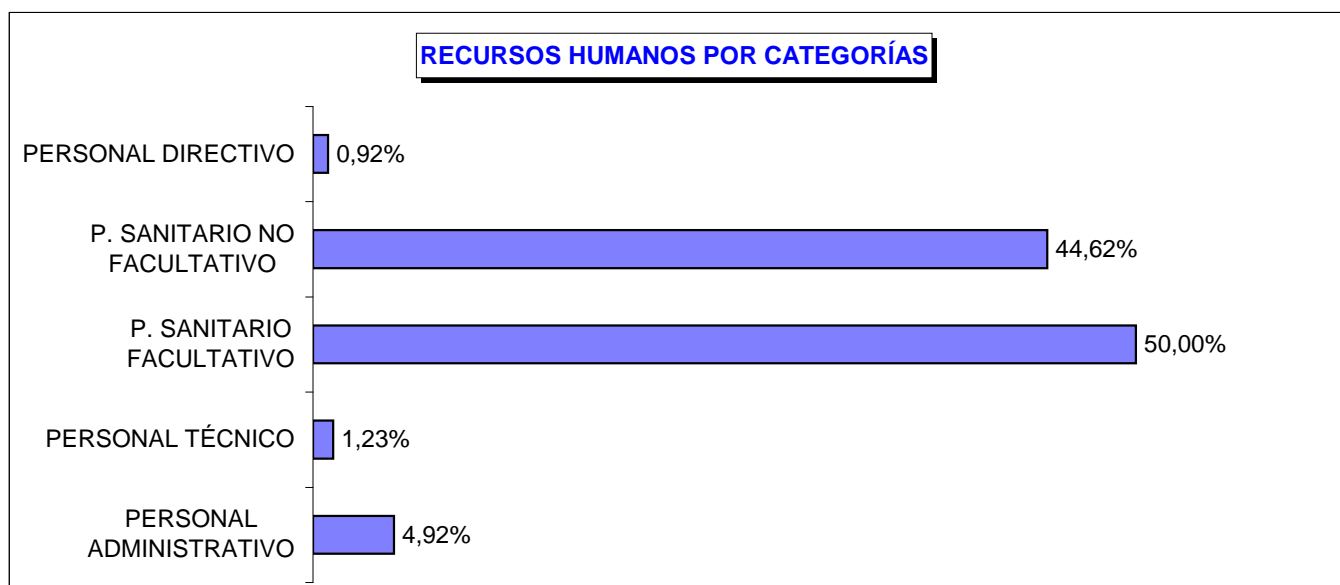
TOTAL	23	30	272	325
--------------	-----------	-----------	------------	------------



3.2. - RECURSOS HUMANOS POR CATEGORÍAS PROFESIONALES

	GERENCIA	CCU-SACYL	UMES	TOTAL
P. DIRECTIVO	3	0	0	3
P. TÉCNICO	4	0	0	4
P. SANITARIO FACULTATIVO	0	21	136	157
P. SANITARIO NO FACULTATIVO	0	9	136	145
P. ADMINISTRATIVO	16	0	0	16
TOTAL	23	30	272	325

MÉDICOS COORDINADORES UME	23
MÉDICO COORDINADOR CCU	1
MÉDICO COORDINADOR DE CALIDAD	1



3.3. - PERSONAL DE EMPRESAS CONCERTADAS

CENTRO COORDINADOR DE URGENCIAS (CCU - SACYL)	35	Gestores sanitarios
UMES, HELICÓPTEROS, USVBS y ACUS	1.004	Conductores, Pilotos y Técnicos de Transporte Sanitario (TTS)
PERSONAL SANITARIO DE HELICÓPTEROS	32	Médicos y Enfermeros
TOTAL	1.071	

TOTAL EQUIPO HUMANO	1.396
----------------------------	--------------

4 - RECURSOS ASISTENCIALES

4.1. - CENTRO COORDINADOR DE URGENCIAS (CCU-SACYL)

PLANTILLA:	Médicos reguladores Enfermeros reguladores Gestores sanitarios
ÁMBITO DE ACTUACIÓN:	Castilla y León
LOCALIZACIÓN:	Valladolid
DOTACIÓN MATERIAL	

ESTRUCTURA FÍSICA		EQUIPAMIENTO
CCU-SACYL		CENTRO COORDINADOR DE URGENCIAS
LOCALIZACIÓN	Nº	PLATAFORMA INTEGRAL SENECA - SANITARIA
VALLADOLID	1	Gestión de incidentes: •16 puestos de operación interactivos •Integración Cartográfica •Integración del módulo de localización de vehículos •Sistema de gestión administrativa por diferentes perfiles de usuarios Telefonía - Grabación: •Central telefónica •Líneas telefónicas: 4 líneas primarias, 4 líneas RTB •Integración de voz y datos •Grabadora y reproductora de voz

4.2. - UNIDADES MEDICALIZADAS DE EMERGENCIAS (UME)

PLANTILLA POR UNIDAD:	Médico, enfermero, conductor y técnico de transporte sanitario
ÁMBITO DE ACTUACIÓN:	Distribuidas por el territorio de la Comunidad según la tabla
DOTACIÓN MATERIAL	

ESTRUCTURA FÍSICA		EQUIPAMIENTO
UME		UNIDADES MEDICALIZADAS DE EMERGENCIAS
PROVINCIA	Nº	
ÁVILA	2	•Monitor desfibrilador ECG de 12 derivaciones y marcapasos externo •Respirador volumétrico •Bomba de perfusión •Pulsioxímetro •Capnógrafo •Tensiómetro •Sistema de aspiración •Sistema de aporte de oxígeno fijo y portátil •Balones resucitadores manuales: adulto - pediátrico •Equipos de intubación de adulto - pediátrico •Dispositivos alternativos para control de la vía aérea •Maletines de resucitación cardiopulmonar avanzada •Colchón de vacío •Corsé de extracción •Férula de tracción •Férulas para inmovilización de extremidades •Camilla de cuchara •Tabla espinal larga •Collarines cervicales •Inmovilizador de cabeza •Cinturón pélvico •Detector de monóxido de carbono •Sistemas de protección NBQ
BURGOS	4	
PALENCIA	2	
LEÓN	3	
SALAMANCA	3	
SEGOVIA	1	
SORIA	1	
VALLADOLID	4	
ZAMORA	3	
TOTAL UMES	23	

4.3. - UNIDADES DE SOPORTE VITAL BÁSICO (USVB) Y AMBULANCIAS CONVENCIONALES DE URGENCIAS (ACU)

PLANTILLA POR UNIDAD: Conductor y Técnico de Transporte Sanitario
ÁMBITO DE ACTUACIÓN: Distribuidas por el territorio de la Comunidad según la tabla
DOTACIÓN MATERIAL

ESTRUCTURA FÍSICA		EQUIPAMIENTO
USVB Y ACU		UNIDADES DE SOPORTE VITAL BÁSICO Y AMBULANCIAS CONVENCIONALES DE URGENCIAS
PROVINCIA	Nº	
ÁVILA	12	•Desfibrilador Semiautomático (DESA) *
BURGOS	17	•Pulsioxímetro *
PALENCIA	8	•Tensiómetro
LEÓN	21	•Sistema de aspiración
SALAMANCA	15	•Sistema de aporte de oxígeno fijo y portátil
SEGOVIA	10	•Balones resucitadores manuales: adulto - pediátrico
SORIA	8	•Maletines de resucitación cardiopulmonar básica
VALLADOLID	14	•Colchón de vacío
ZAMORA	11	•Corsé de extracción
		•Férula de tracción
		•Férulas para inmovilización de extremidades
		•Camilla de cuchara
		•Tabla espinal larga
		•Collarines cervicales
		•Inmovilizador de cabeza
TOTAL USVB y ACU	117	•Detector de monóxido de carbono

* No disponible en ACUs

4.4. - HELICÓPTEROS SANITARIOS MEDICALIZADOS - HS

PLANTILLA POR UNIDAD:

Médico, enfermero, comandante piloto y copiloto

ÁMBITO DE ACTUACIÓN:

Distribuido por el territorio de la Comunidad según la tabla

DOTACIÓN MATERIAL

ESTRUCTURA FISICA		EQUIPAMIENTO
HS		HELICÓPTEROS SANITARIOS
PROVINCIA	Nº	
BURGOS	1	<ul style="list-style-type: none"> •Monitor desfibrilador ECG de 12 derivaciones y marcapasos externo •Respirador volumétrico •Bomba de perfusión •Pulsioxímetro •Capnógrafo •Tensiómetro •Sistema de aspiración •Sistema de aporte de oxígeno fijo y portátil •Balones resucitadores manuales: adulto - pediátrico •Equipos de intubación de adulto - pediátrico •Dispositivos alternativos para control de la vía aérea •Maletines de resucitación cardiopulmonar avanzada •Colchón de vacío •Corsé de extracción •Férula de tracción •Férulas para inmovilización de extremidades •Camilla de cuchara •Tabla espinal larga •Collarines cervicales •Inmovilizador de cabeza •Detector de monóxido de carbono •Incubadora de transporte
ASTORGA (LEÓN)	1	
SALAMANCA	1	
VALLADOLID	1	
TOTAL HS	4	

5. - DISTRIBUCIÓN DE LOS RECURSOS

5.1. - RATIO DE RECURSOS MÓVILES

	MEDIO RURAL *	MEDIO URBANO	TOTAL CASTILLA Y LEÓN
USVB	1 USVB / 11.532 Hab.	1 USVB / 58.402 Hab.	1 USVB / 20.746 Hab.
UME	1 UME / 90.333 Hab.	1 UME / 122.113 Hab.	1 UME / 105532 Hab.
HELICÓPTEROS			1 HS / 606.809 Hab.

* Se considera medio rural las Zonas Básicas de Salud clasificadas como semiurbanas y rurales

5.2. - AMBITO DE LOCALIZACION DE LOS RECURSOS MÓVILES

	MEDIO RURAL		MEDIO URBANO		TOTAL CASTILLA Y LEÓN
	RECURSOS	%	RECURSOS	%	RECURSOS
USVB**	94	80%	23	20%	117
UME **	12	52%	11	48%	23
HS	4	100%			4
TOTAL RECURSOS	110	76%	34	24%	144

** Se consideran UME y USVB urbanas a las que se encuentran en capitales de provincia. Las UME y USVB rurales son las restantes.

6. - CARTERA DE SERVICIOS DE LA GERENCIA DE EMERGENCIAS SANITARIAS

6.1 - CENTRO COORDINADOR DE URGENCIAS - (CCU-SACYL)

Constituye el eje principal de un Servicio de Emergencias Médicas como es Emergencias Sanitarias. En estos momentos el CCU-Sacyl tiene dividida su actividad en dos áreas:

- **Responder a la demanda sanitaria urgente y emergente que se produce en el ámbito extrahospitalario.** El CCU-Sacyl actúa siguiendo el modelo de “Regulación de la Demanda” Es el encargado de proporcionar la respuesta más adecuada a la demanda de atención sanitaria de los ciudadanos, teniendo en cuenta el lugar y contexto en el que se produce y los recursos disponibles para satisfacer dicha demanda de un modo rápido, coordinado, efectivo, equitativo y eficiente. Sus funciones son:
 - Recepción, clasificación y evaluación de las llamadas de los usuarios.
 - Localización geográfica del lugar donde se produce el incidente.
 - Puesta en marcha de la respuesta sanitaria más apropiada con la activación de los recursos y del personal sanitario preciso.
 - Coordinación de los distintos medios asistenciales intervinientes, sirviendo de nexo y apoyo de los mismos.
 - Seguimiento del proceso de asistencia urgente hasta que el mismo finaliza.
 - Consulta médica telefónica de problemas urgentes.
 - Registro de las actuaciones y los historiales de los usuarios, así como emisión de informes y estadísticas.
 - Coordinación con otros Organismos y Servicios intervinientes en las situaciones de urgencia, emergencia y catástrofe.
- **Ofrecer información sanitaria en relación con tres Programas Especiales puestos en funcionamiento por la Gerencia Regional de Salud.** Estos programas son atendidos a través de la línea 900
 - Atención a la Gripe A.
 - Asistencia al peregrino del Camino de Santiago.
 - Información sobre niveles de concentración de polen para pacientes alérgicos.

Estos servicios ofrecen al ciudadano la posibilidad de consultar sobre dudas diagnósticas, terapéuticas o solicitar información sobre cualquier tema relacionado con su salud (alimentación, localización de centros de salud, medidas higiénico-dietéticas, etc.). El valor añadido a este servicio lo proporciona el hecho de que al ofrecer esta prestación al ciudadano se evita que la línea telefónica destinada a la atención urgente sea utilizada para consultar problemas que no revisten ningún tipo de gravedad o solicitar información sanitaria, retrasando así la atención de patología que sí requiere asistencia urgente.

Para ejercer estas funciones el CCU-Sacyl cuenta entre sus recursos humanos con Médicos y Personal de Enfermería Reguladores y además con Gestores Sanitarios. Estos profesionales tienen asignados perfiles operativos diferentes que les permite participar en distintos procesos y así gestionar de manera eficiente toda aquella emergencia sanitaria bajo su competencia

PERFILES OPERATIVOS DEL CCU – SACYL

Perfil Operativo	Procesos en los que actúa	Funciones
Jefes de Sala	Supervisión	<ul style="list-style-type: none"> - Revisión diaria del correcto funcionamiento del CCU - Registro de los problemas que se generen en el CCU - Revisión de los incidentes de especial seguimiento - Supervisión de la actividad que se está desarrollando en el CCU - Colaboración con la Coordinadora del CCU en la gestión de los Accidentes de Múltiples Víctimas
	Atención Especializada	<ul style="list-style-type: none"> - Tipificación de la patología del paciente - Asignación del recurso - Orientación al paciente - Coordinación y Soporte a los recursos movilizados - Apoyo a facultativos - Control del proceso asistencial
	Seguimiento del incidente	<ul style="list-style-type: none"> - Gestión recursos movilizados - Soporte sanitario al 112 / Atención Primaria - Soporte a los recursos movilizados

Perfil Operativo	Procesos en los que actúa	Funciones
Médico Regulador	Atención Especializada	<ul style="list-style-type: none"> - Tipificación de la patología del paciente - Asignación del recurso - Orientación al paciente - Coordinación y Soporte a los recursos movilizados - Apoyo a facultativos - Control del proceso asistencial
	Seguimiento del incidente	<ul style="list-style-type: none"> - Gestión recursos movilizados - Soporte sanitario al 112 / Atención Primaria - Soporte a los recursos movilizados

Perfil Operativo	Procesos en los que actúa	Funciones
P. Enfermería Regulador	Atención a los Programas Especiales	<ul style="list-style-type: none"> - Atender las llamadas que se producen desde el teléfono 900 - Valorar si sólo se solicita información o se trata de una demanda sanitaria - Proporcionar la información con la mayor exactitud posible. - Si la demanda es de atención sanitaria, se asigna el recurso más adecuado.
	Atención Especializada	<ul style="list-style-type: none"> - Atención y gestión de las solicitudes de transporte sanitario urgente realizadas por Atención Primaria - Orientación al paciente - Coordinación, seguimiento y soporte a los recursos movilizados - Control del proceso asistencial
	Seguimiento del incidente	<ul style="list-style-type: none"> - Gestión recursos movilizados - Soporte sanitario al 112 - Soporte a los recursos movilizados

Perfil Operativo	Procesos en los que actúa	Funciones
Gestores de demanda sanitaria	Atención a la demanda sanitaria	<ul style="list-style-type: none"> - Recepción de las llamadas de los ciudadanos - Clasificación de las llamadas - Toma de datos del paciente - Localización del incidente - Transferencia del incidente al personal sanitario regulador - Resolución de llamadas no asistenciales - Cierre de la llamada.

Perfil Operativo	Procesos en los que actúa	Funciones
Gestores de recursos	Gestión del incidente	<ul style="list-style-type: none"> - Movilización de recursos - Control y seguimiento de los recursos movilizados - Soporte sanitario al 112/ Atención Primaria
	Soporte a recursos	<ul style="list-style-type: none"> - Recepción de llamadas estatus - Recepción de llamadas coordinación recurso - Registro de estatus en sistema
	Recogida de información	<ul style="list-style-type: none"> - Llamadas a recursos - Solicitud / Registros de datos de la Historia Clínica del paciente

6.2 - UNIDADES MEDICALIZADAS DE EMERGENCIAS y HELICÓPTEROS SANITARIOS

Son vehículos sanitarios que cuentan con los recursos humanos y técnicos necesarios para realizar un diagnóstico de emergencia, estabilización de pacientes mediante técnicas de soporte vital avanzado y control de pacientes durante el traslado.

Funciones:

- Atención sanitaria a las urgencias y emergencias extrahospitalarias en el mismo lugar en el que se produce la enfermedad o accidente.
- Traslado de los pacientes que lo requieran en las adecuadas condiciones clínicas de soporte y mantenimiento hasta el Centro Sanitario.
- Gestionar y prestar asistencia sanitaria en los accidentes con múltiples víctimas.
- Formar parte de los equipos de alerta y prevención en los dispositivos de riesgo previsible.

6.3. – UNIDADES DE SOPORTE VITAL BÁSICO Y AMBULANCIAS CONVENCIONALES DE URGENCIAS

Son vehículos sanitarios que cuentan con los recursos humanos y técnicos necesarios para realizar el traslado urgente de pacientes y prestar soporte vital básico instrumentalizado.

Funciones:

- Atención sanitaria a las urgencias en el mismo lugar en el que se producen, prestando soporte vital básico instrumentalizado.
- Traslado de los pacientes que lo requieran en las adecuadas condiciones hasta el Centro Sanitario.

6.4. - OTROS NIVELES ASISTENCIALES INTERVINIENTES EN LA ATENCIÓN URGENTE

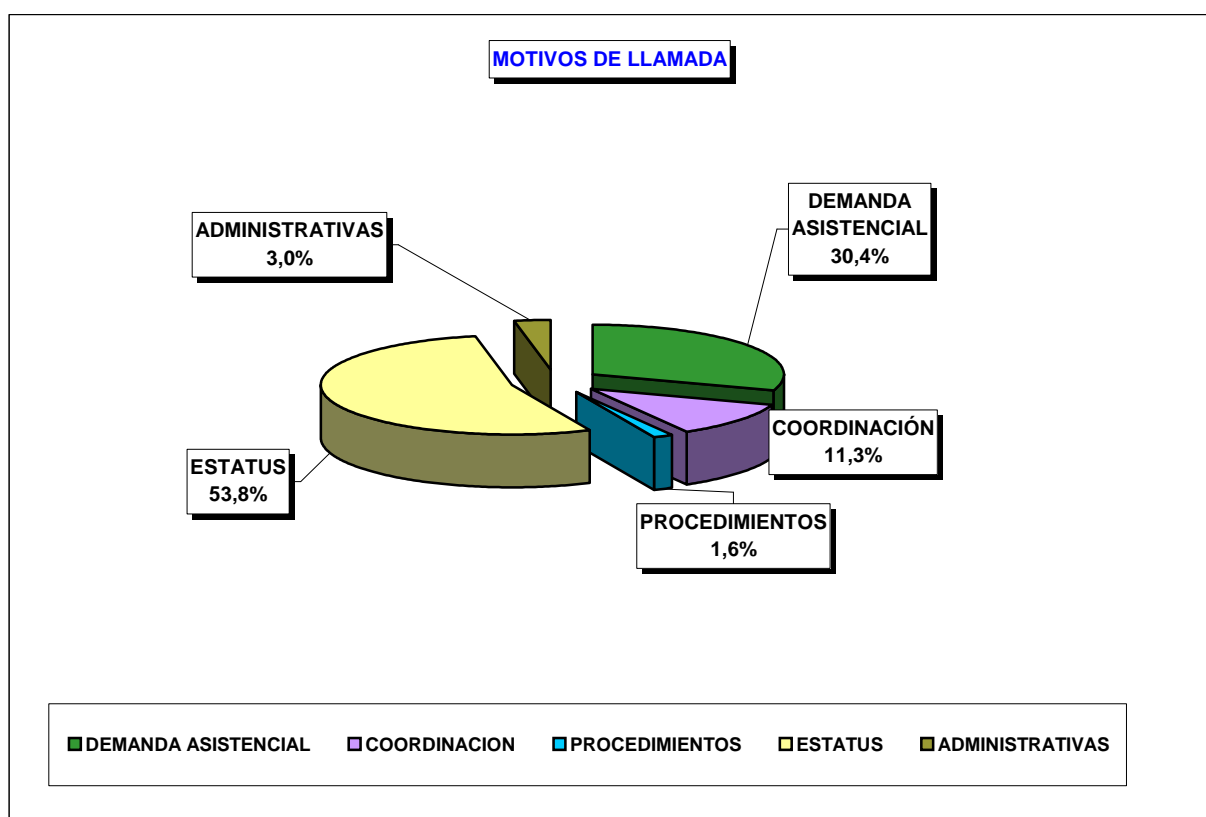
- Coordinación con los Servicios de Urgencia de Atención Primaria.
- Coordinación con los Servicios de Urgencia Hospitalarios.

ACTIVIDAD ASISTENCIAL

7 - INDICADORES DE ACTIVIDAD

7.1 - LLAMADAS RECIBIDAS EN EMERGENCIAS SANITARIAS

NUMERO TOTAL DE LLAMADAS A EMERGENCIAS SANITARIAS	674.666
MEDIA DIARIA DE LLAMADAS A EMERGENCIAS SANITARIAS	1.848
TIPOS DE LLAMADAS	
DEMANDA ASISTENCIAL	205.035
COORDINACION	75.918
PROCEDIMIENTOS	10.495
ESTATUS	363.118
ADMINISTRATIVAS	20.100



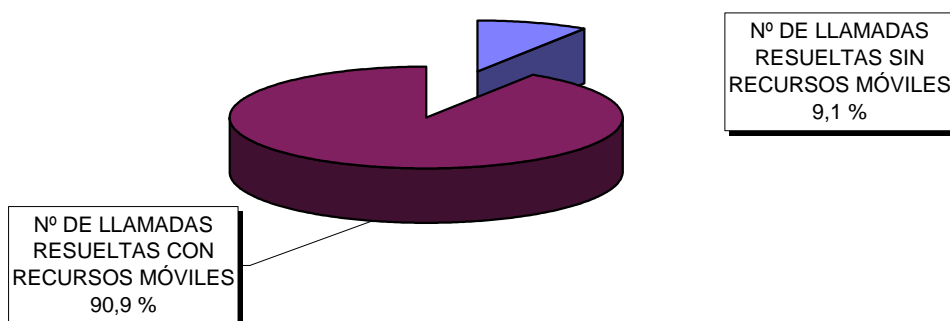
7.1.1. - LLAMADAS A EMERGENCIAS SANITARIAS POR PROVINCIAS

PROVINCIA	Llamadas a Emergencias Sanitarias - 2012	
	Número	Porcentaje
ÁVILA	56.873	8,4%
BURGOS	99.813	14,8%
LEÓN	124.087	18,4%
PALENCIA	46.730	6,9%
SALAMANCA	93.855	13,9%
SEGOVIA	41.296	6,1%
SORIA	24.302	3,6%
VALLADOLID	128.144	19,0%
ZAMORA	59.566	8,8%
TOTAL CASTILLA Y LEÓN	674.666	100%

7.1.2. - RESOLUCIÓN DE LLAMADAS DE DEMANDA ASISTENCIAL

Nº TOTAL DE LLAMADAS DE DEMANDA ASISTENCIAL	205.035
Nº DE LLAMADAS RESUELTAS CON RECURSOS MÓVILES	186.317
% sobre total de llamadas de usuarios	90,9%
Nº DE LLAMADAS RESUELTAS SIN RECURSOS MÓVILES	18.718
% sobre total de llamadas de usuarios	9,1%

RESOLUCIÓN DE LLAMADAS DE DEMANDA ASISTENCIAL



7.1.2.1 LLAMADAS DE DEMANDA ASISTENCIAL POR PROVINCIAS

PROVINCIA	Llamadas a Emergencias Sanitarias - 2012	
ÁVILA	15.637	7,6%
BURGOS	30.493	14,9%
LEÓN	38.352	18,7%
PALENCIA	14.202	6,9%
SALAMANCA	28.922	14,1%
SEGOVIA	11.248	5,5%
SORIA	7.151	3,5%
VALLADOLID	42.542	20,7%
ZAMORA	16.488	8,0%
TOTAL CASTILLA Y LEÓN	205.035	100%

7.1.2.2 ALERTANTES

ALERTANTES	
ATENCIÓN PRIMARIA	29,7%
PACIENTE O FAMILIAR	35,8%
TESTIGO	19,7%
FUERZAS DE SEGURIDAD	2,6%
OTROS	12,3%

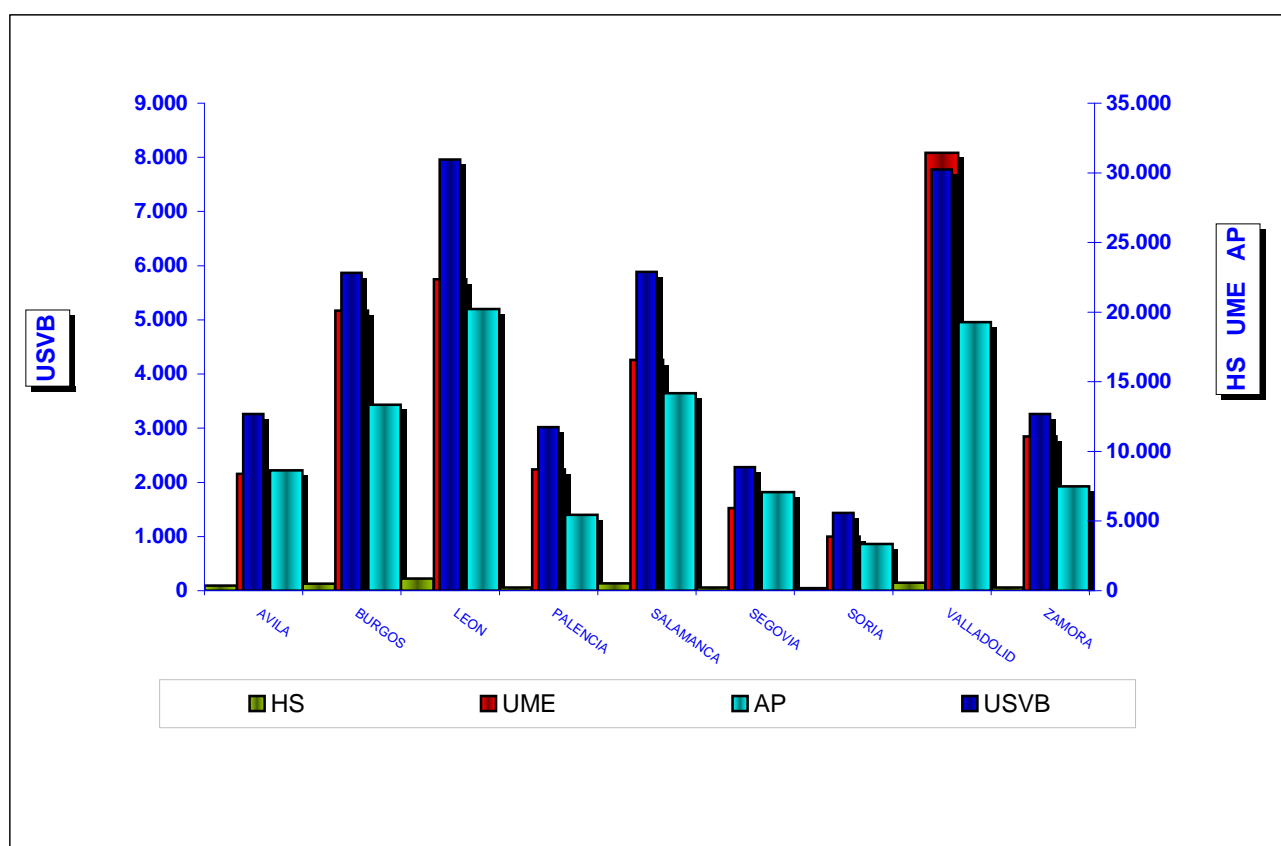
7.2 - RECURSOS SANITARIOS EMPLEADOS

7.2.1 - INTERVENCIONES DE RECURSOS DE EMERGENCIAS

RECURSOS	NÚMERO	%
Médico Regulador	18.718	7,9%
UME	33.035	13,9%
Helicóptero	951	0,4%
USVB	158.477	66,9%
Otros	165	0,1%
Atención Primaria	25.473	10,8%
TOTAL	236.819	100%

7.2.2 - INTERVENCIONES DE RECURSOS MOVILES POR PROVINCIAS

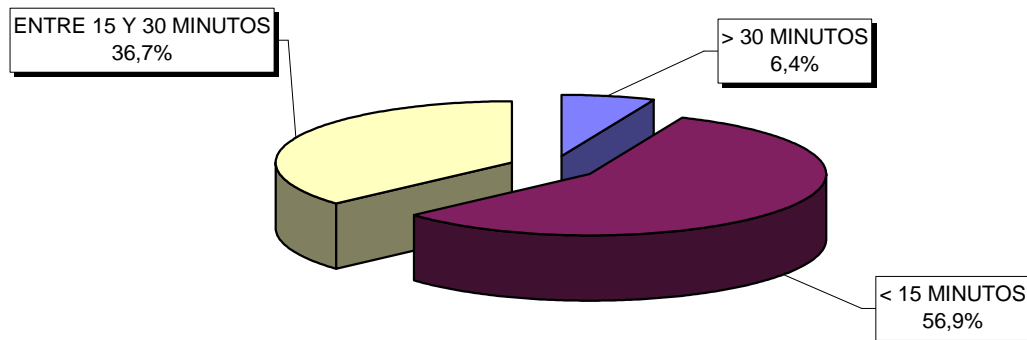
	UME	HS	USVB	AP	TOTAL
AVILA	2.158	92	12.674	2.220	17.144
BURGOS	5.173	132	22.828	3.436	31.569
LEON	5.752	225	30.957	5.200	42.134
PALENCIA	2.239	60	11.749	1.401	15.449
SALAMANCA	4.260	136	22.883	3.645	30.924
SEGOVIA	1.523	58	8.866	1.822	12.269
SORIA	998	45	5.586	864	7.493
VALLADOLID	8.086	145	30.253	4.960	43.444
ZAMORA	2.846	58	12.681	1.925	17.510
TOTAL	33.035	951	158.477	25.473	217.936



7.2.3. TIEMPO DE RESPUESTA DE LOS EQUIPOS DE EMERGENCIAS

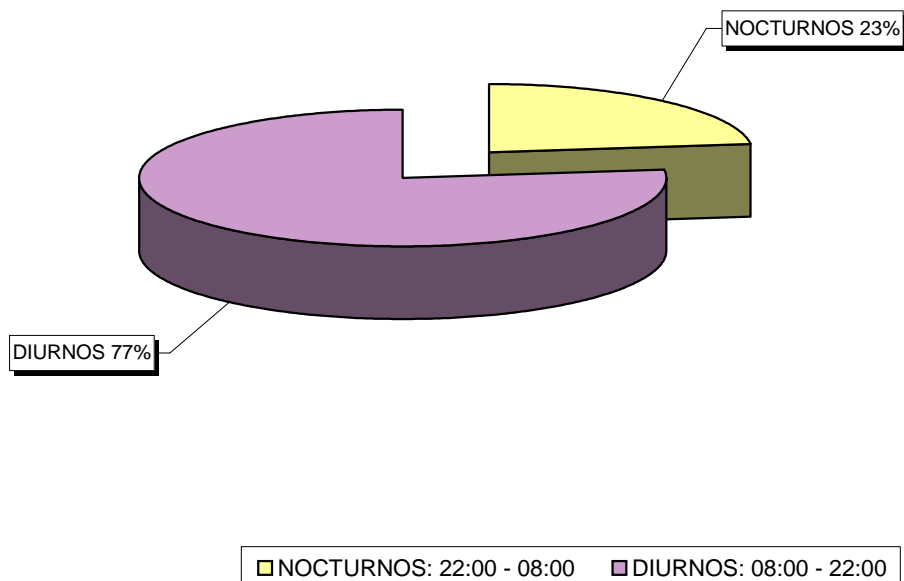
AÑO 2012	
UME	13:15
HS	41:09
USVB	17:24

TIEMPO DE RESPUESTA DE TODOS LOS EQUIPOS DE EMERGENCIAS



7.2.4. DISTRIBUCIÓN HORARIA DE LAS INTERVENCIONES

SERVICIOS DIURNOS - NOCTURNOS



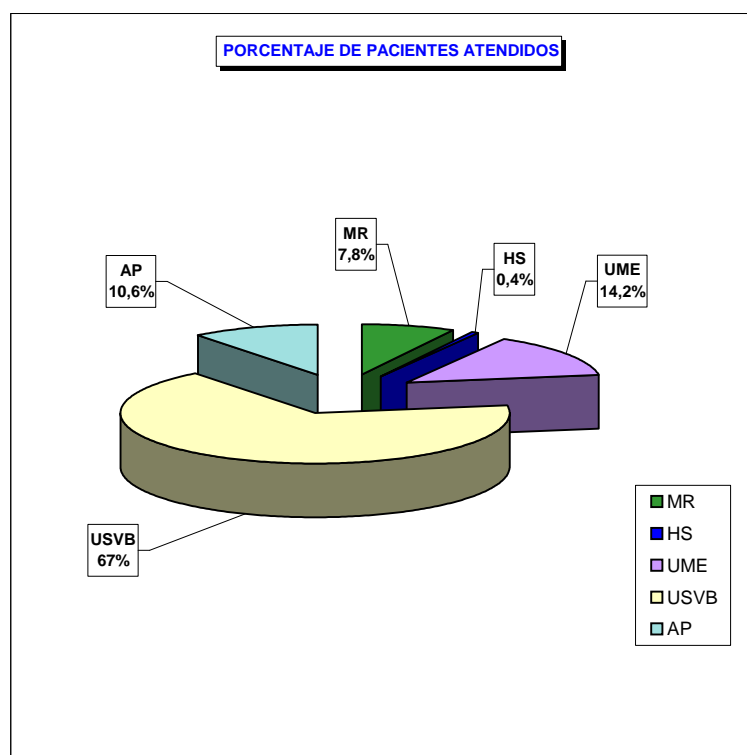
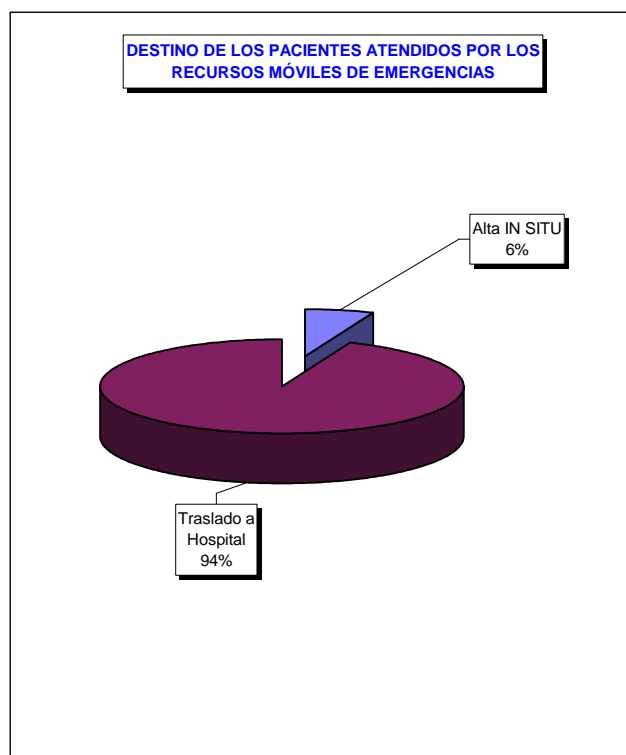
7.3. - PACIENTES ATENDIDOS

7.3.1 PACIENTES ATENDIDOS: 206.297

7.3.2 PACIENTES ATENDIDOS POR RECURSOS Y PROVINCIAS

*Un paciente puede precisar la intervención de más de un recurso asistencial

PROVINCIAS	TOTAL	MR	%	HS	%	UME	%	USVB	%	AP	%
AVILA	18.851	1.465	7,8%	92	0,5%	2.236	11,9%	12.838	68,1%	2.220	11,8%
BURGOS	34.869	2.756	7,9%	132	0,4%	5.347	15,3%	23.193	66,5%	3.441	9,9%
LEON	45.953	3.042	6,6%	239	0,5%	5.942	12,9%	31.526	68,6%	5.204	11,3%
PALENCIA	16.497	830	5,0%	61	0,4%	2.303	14,0%	11.902	72,1%	1.401	8,5%
SALAMANCA	33.880	2.521	7,4%	136	0,4%	4.353	12,8%	23.224	68,5%	3.646	10,8%
SEGOVIA	13.447	994	7,4%	59	0,4%	1.571	11,7%	9.000	66,9%	1.823	13,6%
SORIA	8.137	532	6,5%	45	0,6%	1.026	12,6%	5.670	69,7%	864	10,6%
VALLADOLID	49.385	5.315	10,8%	146	0,3%	8.317	16,8%	30.641	62,0%	4.966	10,1%
ZAMORA	19.080	1.263	6,6%	61	0,3%	2.952	15,5%	12.876	67,5%	1.928	10,1%
TOTAL CASTILLA Y LEÓN	240.099 *	18.718	7,8%	971	0,4%	34.047	14,2%	160.870	67,0%	25.493	10,6%



7.4. - UNIDADES MEDICALIZADAS DE EMERGENCIAS (UMES)

ACTIVIDAD UMES - TOTAL CASTILLA Y LEÓN						
	UMES - INTERVENCIONES			UMES - PACIENTES		
MES	TOTAL	MEDIA DIARIA SERVICIOS	PROMEDIO DIARIO POR UME	TOTAL	MEDIA DIARIA PACIENTES	PROMEDIO DIARIO POR UME
ENERO	3.016	97,3	4,2	3.095	99,8	4,3
FEBRERO	2.860	102,1	4,4	2.959	105,7	4,6
MARZO	2.835	91,5	4,0	2.919	94,2	4,1
ABRIL	2.645	88,2	3,8	2.729	91,0	4,0
MAYO	2.593	83,6	3,6	2.694	86,9	3,8
JUNIO	2.722	90,7	3,9	2.805	93,5	4,1
JULIO	2.788	89,9	3,9	2.864	92,4	4,0
AGOSTO	2.773	89,5	3,9	2.929	94,5	4,1
SEPTIEMBRE	2.624	87,5	3,8	2.673	89,1	3,9
OCTUBRE	2.787	89,9	3,9	2.850	91,9	4,0
NOVIEMBRE	2.647	88,2	3,8	2.730	91,0	4,0
DICIEMBRE	2.745	88,5	3,8	2.800	90,3	3,9
TOTAL	33.035	90,5	3,9	34.047	93,3	4,1

PROMEDIO DIARIO DE INTERVENCIONES POR UME EN CASTILLA Y LEÓN	3,9
---	------------

PROMEDIO DIARIO DE PACIENTES ATENDIDOS POR UME EN CASTILLA Y LEÓN	4,1
--	------------

INTERVENCIONES	UMES URBANAS *	UMES RURALES **
TOTAL	22.982	10.053
PROMEDIO/DIA	7,0	2,0

PACIENTES ATENDIDOS	UMES URBANAS *	UMES RURALES **
TOTAL	23.525	10.522
PROMEDIO/DIA	7,2	2,1

* UMES Urbanas: son las ubicadas en las nueve capitales

** UMES Rurales: son las restantes

UNIDADES MEDICALIZADAS DE EMERGENCIA - AÑO 2012

		NUMERO TOTAL DE INTERVENCIONES UMES																	TOTAL						
		ÁVILA	ARENAS DE SAN PEDRO	BURGOS	ARANDA DE DUERO	MIRANDA DE EBRO	MEDINA DE POMAR	LEÓN	LA BAÑEZA	PONFERRADA	PALENCIA	CERVERA DE PISUERGA	SALAMANCA	CIUDAD RODRIGO	BÉJAR	SEGOVIA	SORIA	VALLADOLID I		VALLADOLID II	VALLADOLID III	MEDINA DEL CAMPO	ZAMORA	BENAVENTE	PUEBLA DE SANABRIA
MES	ENERO	132	51	212	91	81	41	253	82	183	155	47	239	87	62	133	110	256	199	250	85	168	71	28	3.016
	FEBRERO	110	47	220	89	86	42	224	93	167	133	44	237	71	63	127	89	241	191	238	78	154	96	20	2.860
	MARZO	129	54	200	90	104	52	231	79	138	159	32	253	80	60	119	80	209	195	260	58	139	91	23	2.835
	ABRIL	96	50	197	85	102	61	198	84	148	142	45	218	77	64	111	77	196	179	215	69	132	72	27	2.645
	MAYO	106	53	207	87	91	51	226	77	150	145	26	213	62	51	123	65	196	171	214	72	106	78	23	2.593
	JUNIO	117	52	234	88	96	56	237	83	137	143	35	232	66	63	111	92	209	169	221	55	131	67	28	2.722
	JULIO	120	55	215	91	93	61	231	112	162	144	48	196	74	88	114	88	192	169	194	80	132	82	47	2.788
	AGOSTO	142	79	204	104	104	89	208	124	145	132	69	187	96	68	121	80	167	159	188	76	130	81	49	2.773
	SEPTIEMBRE	110	54	192	101	78	50	205	104	144	141	47	196	65	66	99	73	199	168	208	73	122	89	40	2.624
	OCTUBRE	112	65	217	94	86	52	254	85	162	161	43	246	68	53	115	74	201	197	211	63	130	68	30	2.787
	NOVIEMBRE	110	44	208	64	80	41	242	82	145	128	37	224	68	68	123	67	193	183	235	80	125	65	35	2.647
	NOVIEMBRE	110	54	217	89	87	42	237	86	158	146	35	226	67	66	113	81	203	178	229	81	143	71	26	2.745
	TOTAL	1.394	658	2.523	1.073	1.059	638	2.746	1.091	1.839	1.729	508	2.667	881	772	1.409	976	2.462	2.158	2.663	870	1.612	931	376	33.035

UNIDADES MEDICALIZADAS DE EMERGENCIA - AÑO 2012

PROMEDIO DIARIO DE INTERVENCIONES POR UMES	
MES	TOTAL
ENERO	4,2
FEBRERO	4,4
MARZO	4,0
ABRIL	3,8
MAYO	3,6
JUNIO	3,9
JULIO	3,9
AGOSTO	3,9
SEPTIEMBRE	3,8
OCTUBRE	3,9
NOVIEMBRE	3,8
DICIEMBRE	3,8
TOTAL	3,9
	ÁVILA
	ARENAS DE SAN PEDRO
	BURGOS
	ARANDA DE DUERO
	MIRANDA DE EBRO
	MEDINA DE POMAR
	LEÓN
	LA BAÑEZA
	PONFERRADA
	PALENCIA
	CERVERA DE PISUERGA
	SALAMANCA
	CIUDAD RODRIGO
	BÉJAR
	SEGOVIA
	SORIA
	VALLADOLID I
	VALLADOLID II
	VALLADOLID III
	MEDINA DEL CAMPO
	ZAMORA
	BENAVENTE
	PUEBLA DE SANABRIA

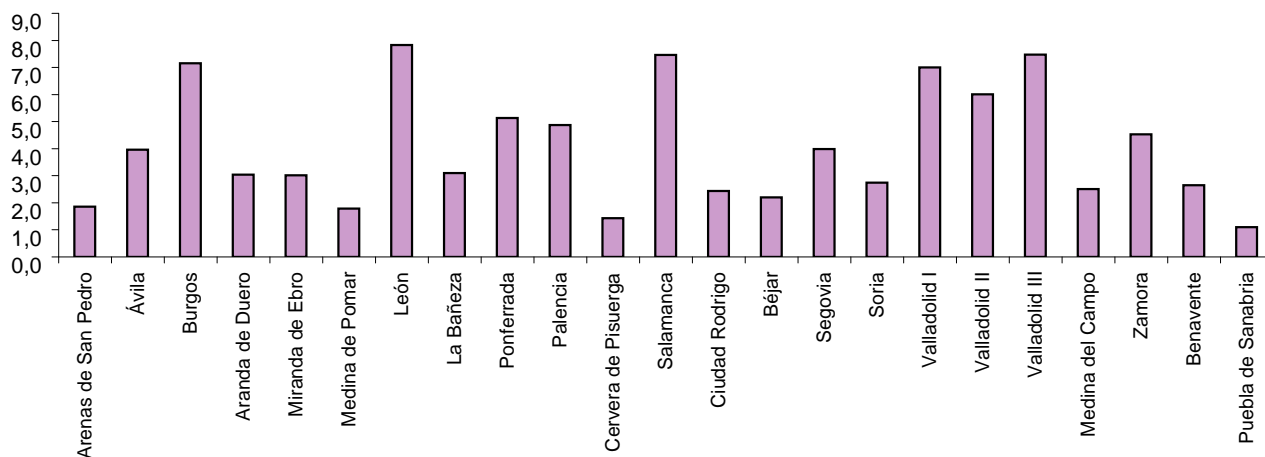
**PACIENTES ATENDIDOS POR LAS UMES
AÑO 2012**

UME	TOTAL PACIENTES ATENDIDOS	MEDIA DIARIA por UME
Arenas de San Pedro	676	1,9
Ávila	1.447	4,0
Burgos	2.611	7,2
Aranda de Duero	1.108	3,0
Miranda de Ebro	1.099	3,0
Medina de Pomar	653	1,8
León	2.858	7,8
La Bañeza	1.133	3,1
Ponferrada	1.875	5,1
Palencia	1.779	4,9
Cervera de Pisuerga	521	1,4
Salamanca	2.724	7,5
Ciudad Rodrigo	891	2,4
Béjar	802	2,2
Segovia	1.456	4,0
Soria	1.003	2,7
Valladolid I	2.555	7,0
Valladolid II	2.193	6,0
Valladolid III	2.727	7,5
Medina del Campo	913	2,5
Zamora	1.655	4,5
Benavente	965	2,6
Puebla de Sanabria	403	1,1
TOTAL CASTILLA Y LEÓN	34.047	4,1

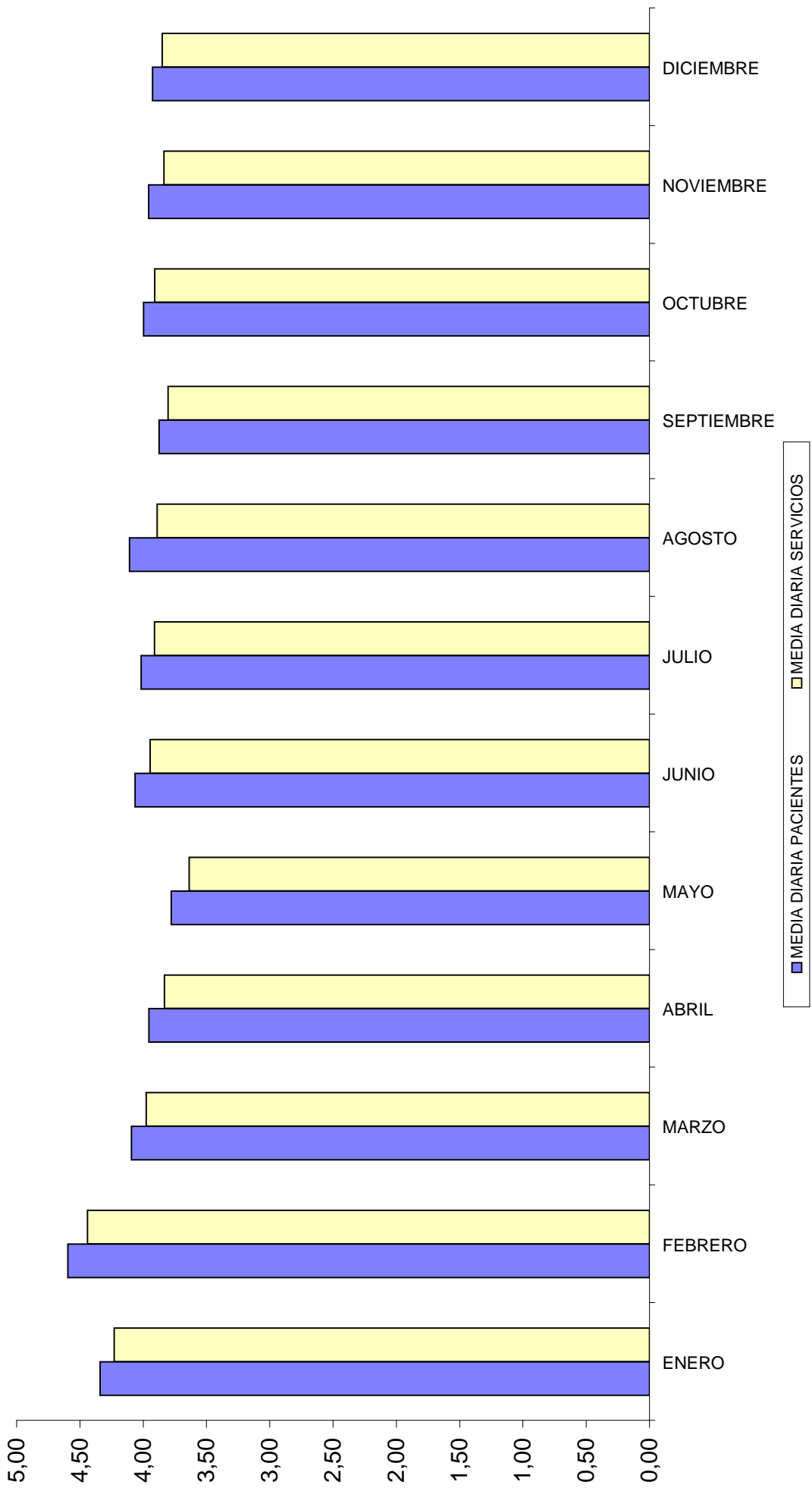
*UME Valladolid II: Funciona 16 horas al día.

*Restantes UMES: 24 horas diarias de funcionamiento.

PROMEDIO DIARIO DE PERSONAS ATENDIDAS POR LAS UMES

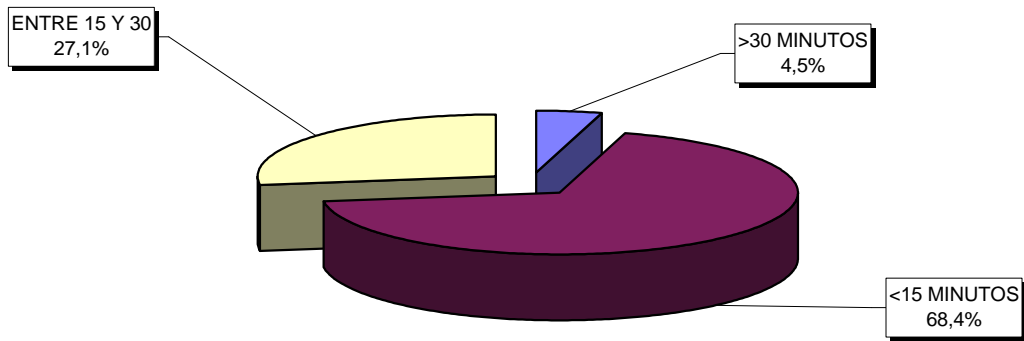


PROMEDIO DEL NÚMERO DE INTERVENCIONES Y PACIENTES DIARIOS ATENDIDOS CON UME

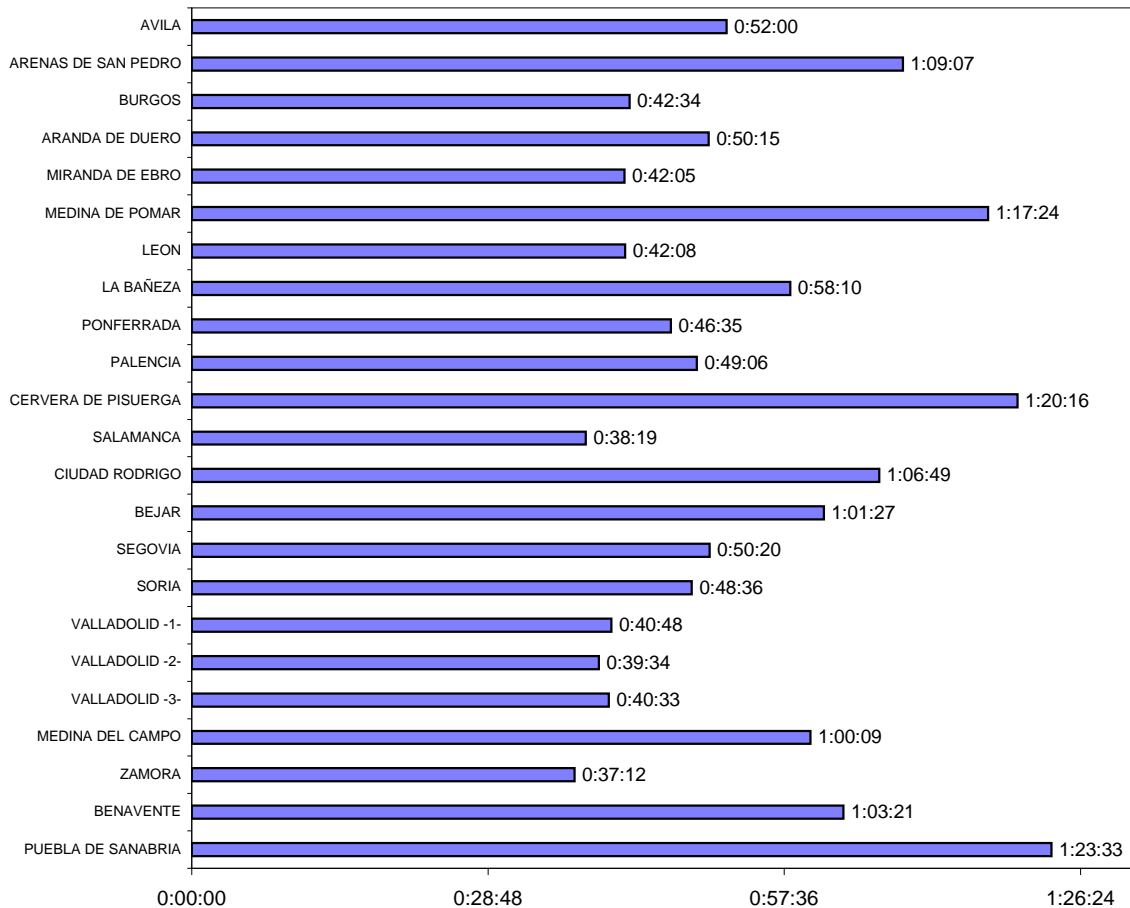


TIEMPOS MEDIOS EMPLEADOS POR LAS UMES

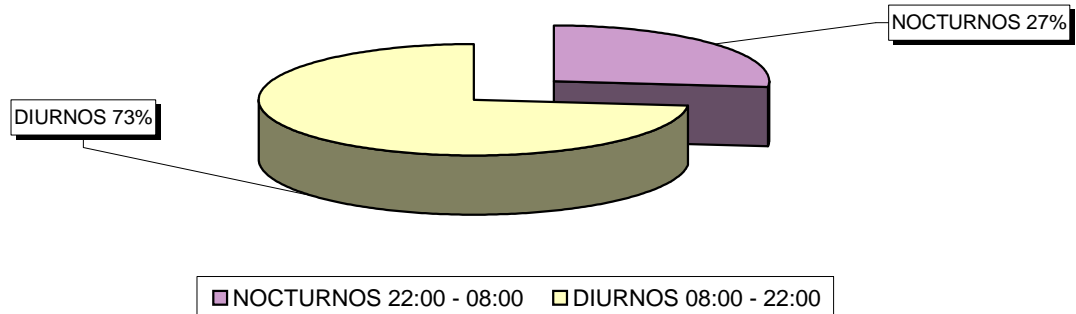
TIEMPO DE RESPUESTA UMES - Porcentaje



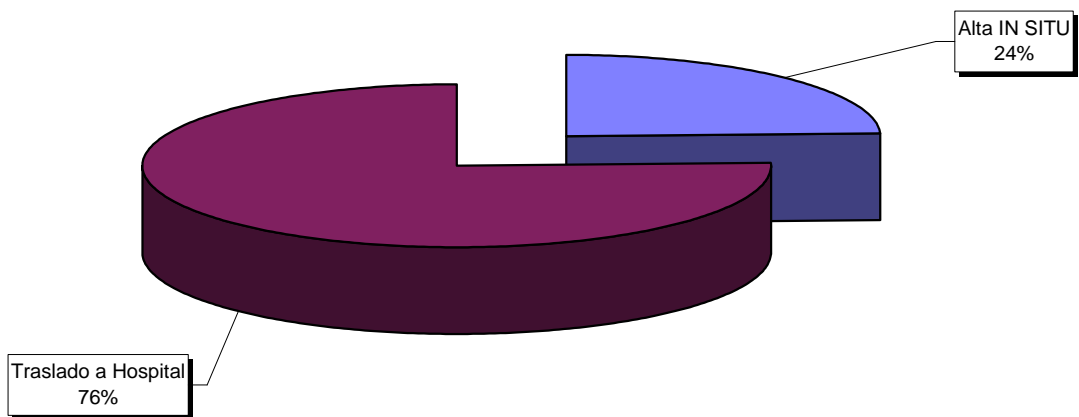
TIEMPO MEDIO DE OCUPACIÓN POR UME



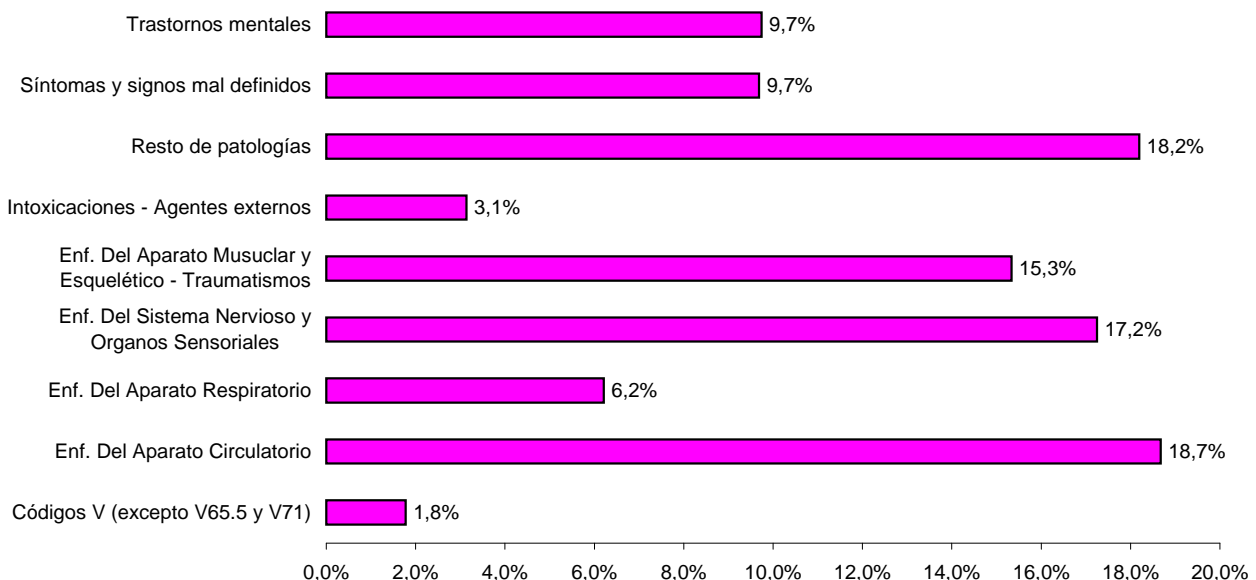
INTERVENCIONES DIURNOS - NOCTURNOS DE UMES



DESTINO DE LOS PACIENTES ATENDIDOS POR LAS UMES

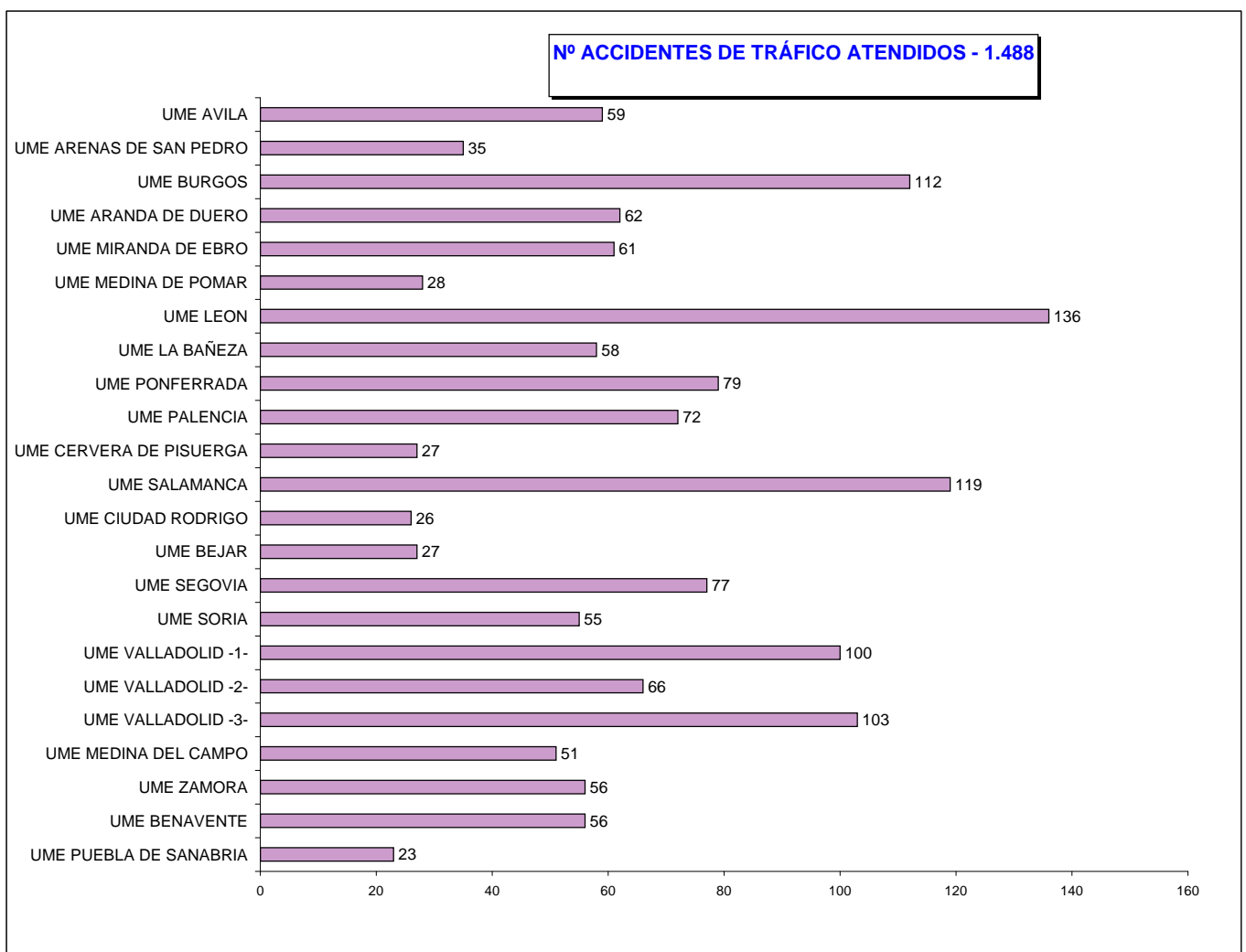


TIPO DE PATOLOGÍAS ATENDIDAS POR LAS UMES



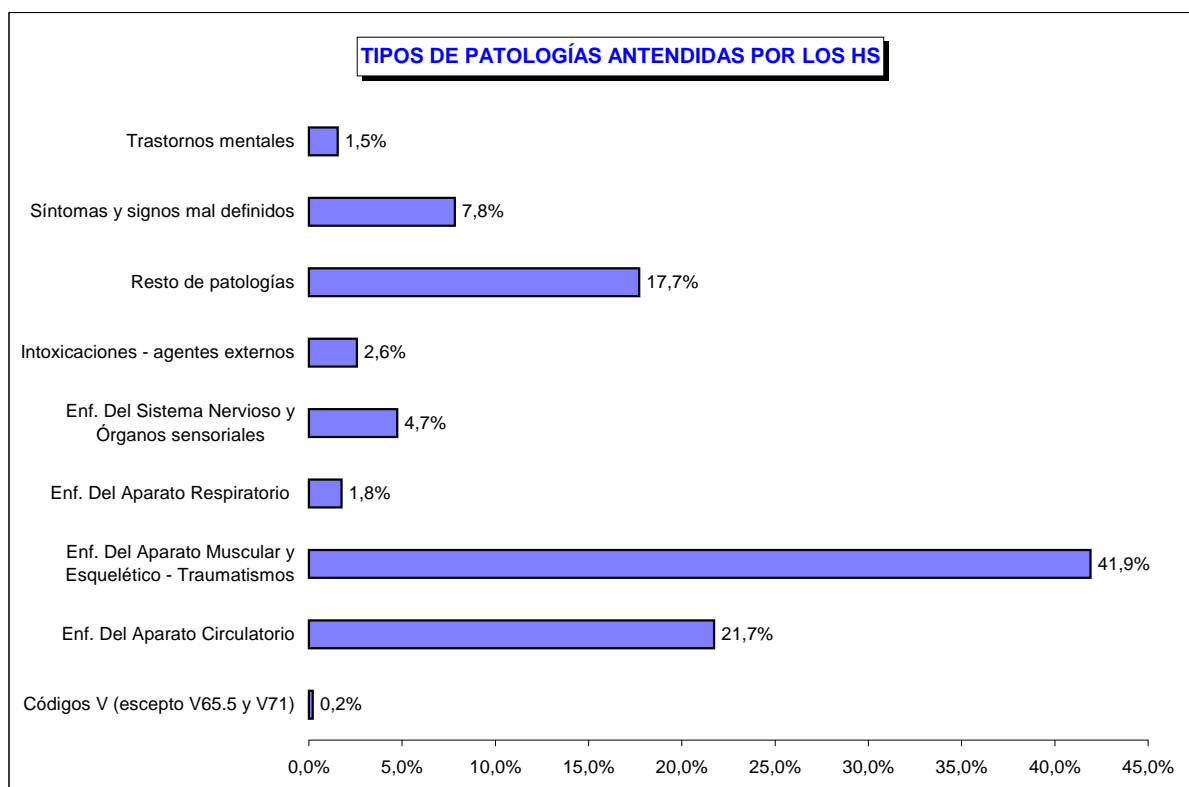
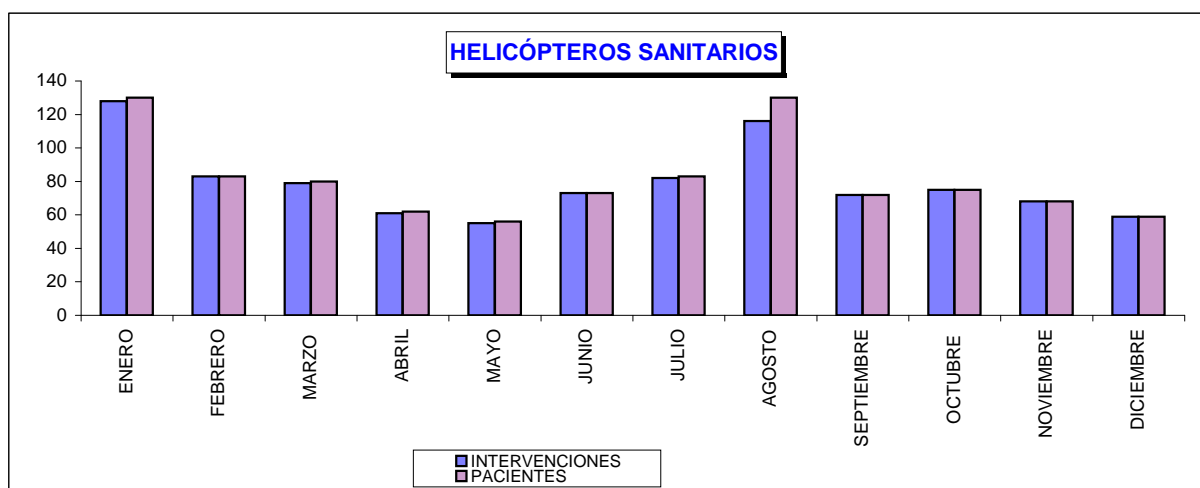
Nº ACCIDENTES DE TRÁFICO ATENDIDOS CON UMES

	AVILA	ARENAS DE SAN PEDRO	BURGOS	ARANDA DE DUERO	MIRANDA DE EBRO	MEDINA DE POMAR	LEÓN	LA BAÑEZA	PONFERRADA	PALENCIA	CERVERA DE PISUERGA	SALAMANCA	CIUDAD RODRIGO	BÉJAR	SEGOVIA	SORIA	VALLADOLID I	VALLADOLID II	VALLADOLID III	MEDINA DEL CAMPO	ZAMORA	BENAVENTE	PUEBLA DE SANABRIA
TOTAL	59	35	112	62	61	28	136	58	79	72	27	119	26	27	77	55	100	66	103	51	56	56	23
%	4,0%	2,4%	7,5%	4,2%	4,1%	1,9%	9,1%	3,9%	5,3%	4,8%	1,8%	8,0%	1,7%	1,8%	5,2%	3,7%	6,7%	4,4%	6,9%	3,4%	3,8%	3,8%	1,5%
CASTILLA Y LEÓN:	1.488																						



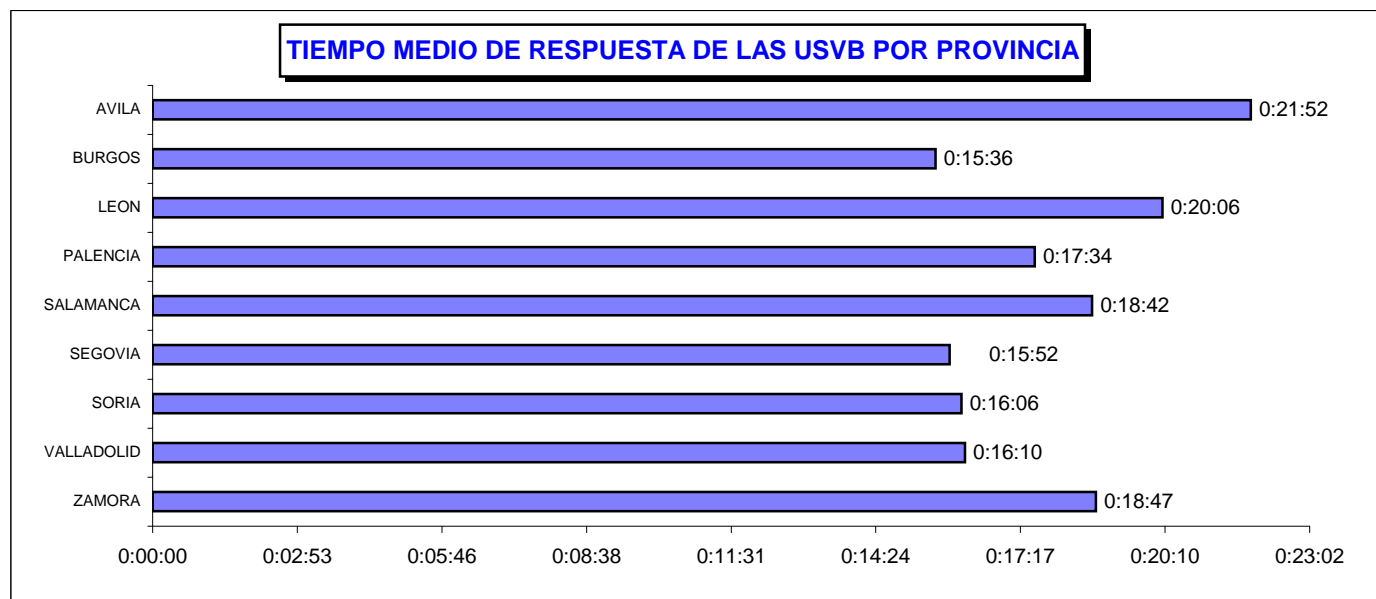
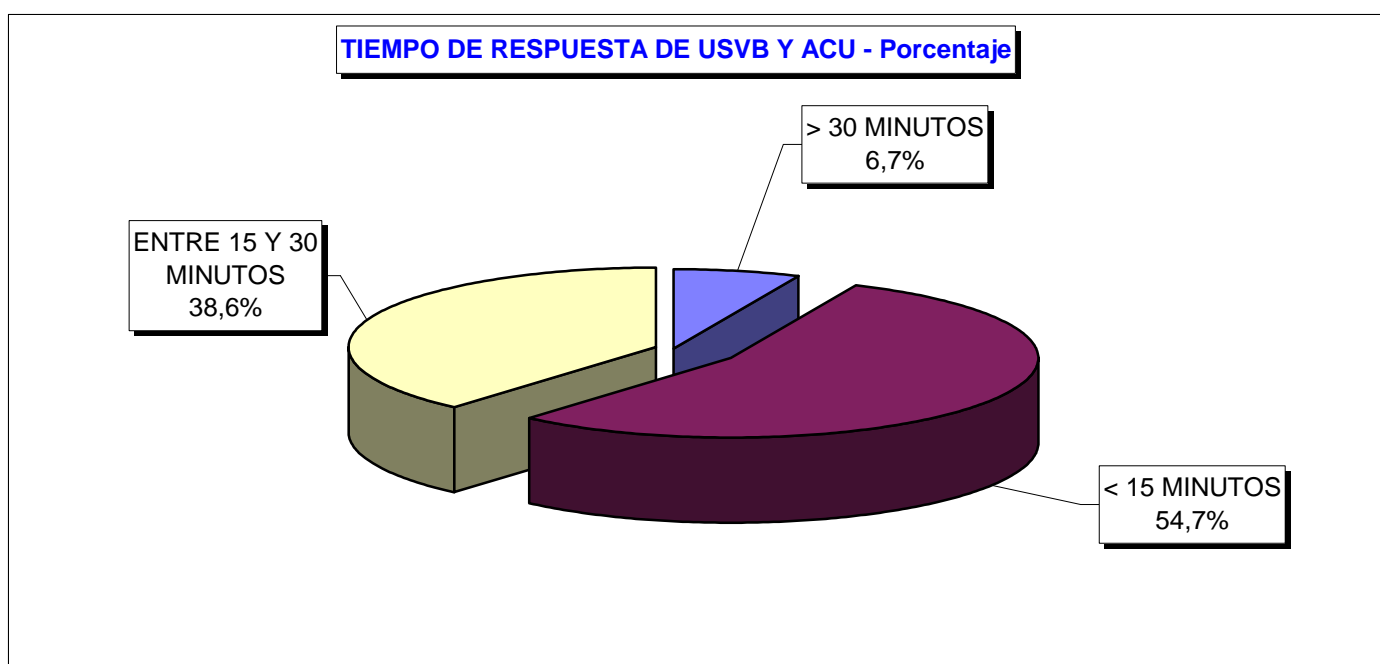
7.5. - HELICÓPTEROS SANITARIOS (HS)

	INTERVENCIONES		PACIENTES	
	TOTAL	PROMEDIO DIARIO	TOTAL	PROMEDIO DIARIO
HELICOPTERO ASTORGA	250	0,7	266	0,7
HELICOPTERO BURGOS	194	0,5	194	0,5
HELICOPTERO SALAMANCA	259	0,7	260	0,7
HELICOPTERO VALLADOLID	248	0,7	251	0,7
TOTAL	951	0,7	971	0,7



7.6 - UNIDADES DE SOPORTE VITAL BÁSICO (USVB) Y AMBULANCIAS CONVENCIONALES DE URGENCIA (ACU)

USVB Y ACU	TOTAL	PROMEDIO / DÍA	PROMEDIO USVB / ACU
INTERVENCIONES	158.477	434,2	3,7
PACIENTES	160.870	440,7	3,8



**UNIDADES DE SOPORTE VITAL BÁSICO Y AMBULANCIAS CONVENCIONALES DE URGENCIA
PROMEDIO DIARIO DE INTERVENCIONES**

ÁVILA

USVB	AÑO 2012	
	TOTAL	PROM
ACU MADRIGAL ALTAS TORRES	612	1,7
ACU NAVARREDONDA DE GREDOS	588	1,6
USVB ARENAS DE SAN PEDRO	1.443	3,9
USVB AREVALO	996	2,7
USVB AVILA RURAL 14 H.	1.299	3,5
USVB AVILA URBANO	2.776	7,6
USVB BARCO DE AVILA	703	1,9
USVB BURGOHONDO	978	2,7
USVB CEBREROS	1.223	3,3
USVB NAVAS DEL MARQUES 14 H.	436	1,2
USVB PIEDRAHITA 14 H.	447	1,2
USVB SOTILLO DE LA ADRADA	1.289	3,5
TOTAL ÁVILA	12.790	34,9

LEÓN

USVB	AÑO 2012	
	TOTAL	PROM
ACU CISTIerna	564	1,5
USVB ASTORGA	1.831	5,0
USVB BEMBIBRE	1.837	5,0
USVB BOÑAR	583	1,6
USVB CISTIerna	413	1,1
USVB CUENCA BERNESGA	933	2,5
USVB FABERO	820	2,2
USVB LA BAÑEZA	2.030	5,5
USVB CABRERA-TRUCHAS	269	0,7
USVB LA MAGDALENA 14 H.	370	1,0
USVB LEON ERAS	4.407	12,0
USVB LEON JOSE AGUADO	4.394	12,0
USVB MANSILLA MULAS 14 H.	1.070	2,9
USVB PONFERRADA	3.450	9,4
USVB PUENTE DOMINGO FLOREZ 14 H.	222	0,6
USVB RIAÑO	134	0,4
USVB RIBERA ORBIGO 14 H.	1.128	3,1
USVB SAHAGUN	730	2,0
USVB LEON S. ANDRES RABANEDO 12 H.	2.327	6,4
USVB VALENCIA DE DON JUAN	1.253	3,4
USVB VILLABLINO	784	2,1
USVB VILLAFRANCA BIERZO	1.342	3,7
TOTAL LEÓN	30.891	84,4

BURGOS

USVB	AÑO 2012	
	TOTAL	PROM
ACU MEDINA DE POMAR	811	2,2
ACU VILLASANA DE MENA	382	1,0
USVB ARANDA DE DUERO	2.573	7,0
USVB BELORADO	390	1,1
USVB BRIVIESCA	821	2,2
USVB BURGOS AVDA DEL CID	4.391	12,0
USVB BURGOS GAMONAL 14 H.	3.203	8,8
USVB BURGOS SAN AGUSTIN	3.897	10,6
USVB ESPINOSA DE LOS MONTEROS	372	1,0
USVB LERMA	657	1,8
USVB MELGAR DE FERNAMENTAL 12 H.	350	1,0
USVB MIRANDA DE EBRO	2.600	7,1
USVB QUINTANAR SIERRA	361	1,0
USVB ROA DE DUERO 12 H.	470	1,3
USVB SALAS DE LOS INFANTES	528	1,4
USVB VILLADIEGO	366	1,0
USVB VILLARCAYO	711	1,9
TOTAL BURGOS	22.883	62,5

PALENCIA

USVB	AÑO 2012	
	TOTAL	PROM
USVB AGUILAR DE CAMPOO	967	2,6
USVB CARRION DE LOS CONDES	1.168	3,2
USVB GUARDO	1.024	2,8
USVB HERRERA DE PISUERGA	663	1,8
USVB PALENCIA HTAL.SAN TELMO - 14 H.	2.202	6,0
USVB PALENCIA SALON	3.388	9,3
USVB SALDAÑA	839	2,3
USVB VENTA DE BAÑOS	1.352	3,7
TOTAL PALENCIA	11.603	31,7

**UNIDADES DE SOPORTE VITAL BÁSICO Y AMBULANCIAS CONVENCIONALES DE URGENCIA
PROMEDIO DIARIO DE INTERVENCIONES**

SALAMANCA

USVB	AÑO 2012	
	TOTAL	PROM
ACU BEJAR	1.042	2,8
ACU CIUDAD RODRIGO	1.019	2,8
USVB ALBA DE TORMES 14 H.	881	2,4
USVB ALDEADAVILA RIBERA 14 H.	420	1,1
USVB BEJAR	1.208	3,3
USVB CIUDAD RODRIGO	1.250	3,4
USVB GUIJUELO	868	2,4
USVB LA ALBERCA	508	1,4
USVB LA FUENTE DE SAN ESTEBAN 14 H.	558	1,5
USVB LUMBRALES	502	1,4
USVB PEÑARANDA BRACAMONTE	1.093	3,0
USVB SALAMANCA ALAMEDILLA 14 H.	3.345	9,1
USVB SALAMANCA GARRIDO	4.590	12,5
USVB SALAMANCA TEJARES	4.803	13,1
USVB VITIGUDINO	754	2,1
TOTAL SALAMANCA	22.841	62,4

VALLADOLID

USVB	2012	
	TOTAL	PROM
ACU VALLADOLID 8 H.	779	2,1
USVB CIGALES	1.340	3,7
USVB ISCAR	1.010	2,8
USVB LAGUNA DE DUERO	2.295	6,3
USVB MAYORGA DE CAMPOS	704	1,9
USVB MEDINA DE RIOSECO	837	2,3
USVB MEDINA DEL CAMPO	1.933	5,3
USVB PEÑAFIEL	961	2,6
USVB PILARICA - ESPECIALIDADES	5.463	14,9
USVB PLAZA EJERCITO 12 H.	3.448	9,4
USVB SARGENTO PROVISIONAL 12 H.	3.142	8,6
USVB TORDESILLAS	1.305	3,6
USVB TUDELA DE DUERO	1.510	4,1
USVB VICTORIA	5.530	15,1
TOTAL VALLADOLID	30.257	82,7

SEGOVIA

USVB	AÑO 2012	
	TOTAL	PROM
USVB CANTALEJO	671	1,8
USVB CARBONERO MAYOR 14 H.	568	1,6
USVB CUELLAR	885	2,4
USVB EL ESPINAR	732	2,0
USVB LA SIERRA NAVAFRIA 14 H.	228	0,6
USVB NAVA DE LA ASUNCION	764	2,1
USVB RIAZA	467	1,3
USVB SEGOVIA I SANTO TOMAS	2.432	6,6
USVB SEGOVIA II ALBUERA	1.786	4,9
USVB SEPULVEDA 14 H.	333	0,9
TOTAL SEGOVIA	8.866	24,2

SORIA

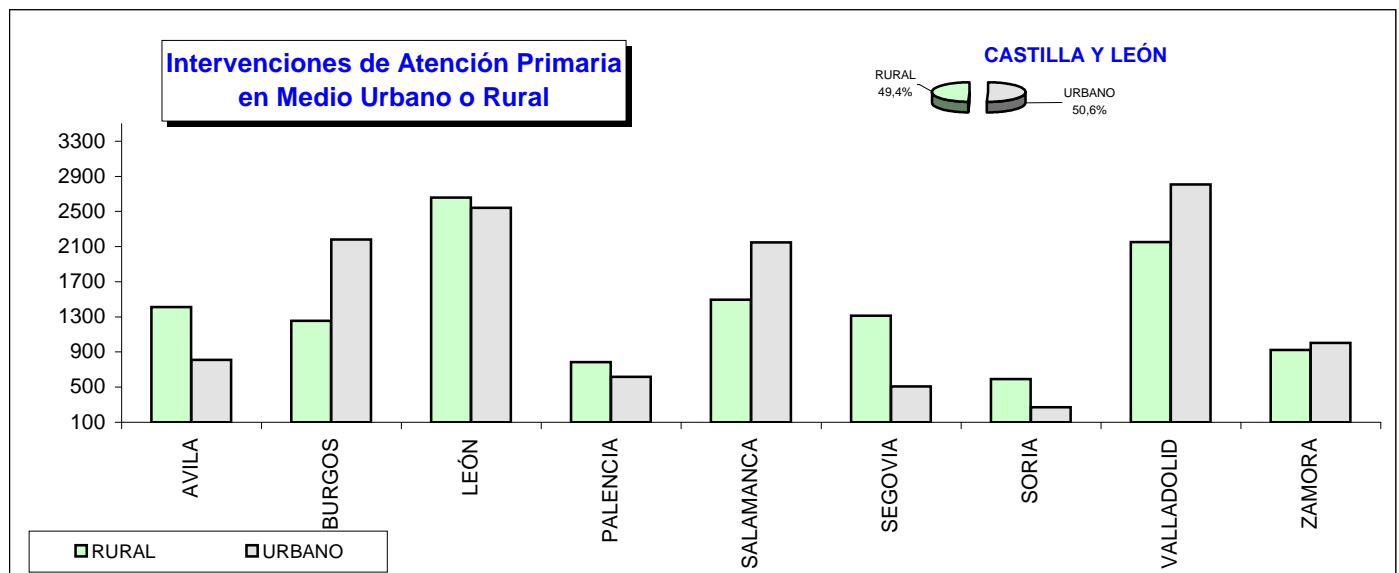
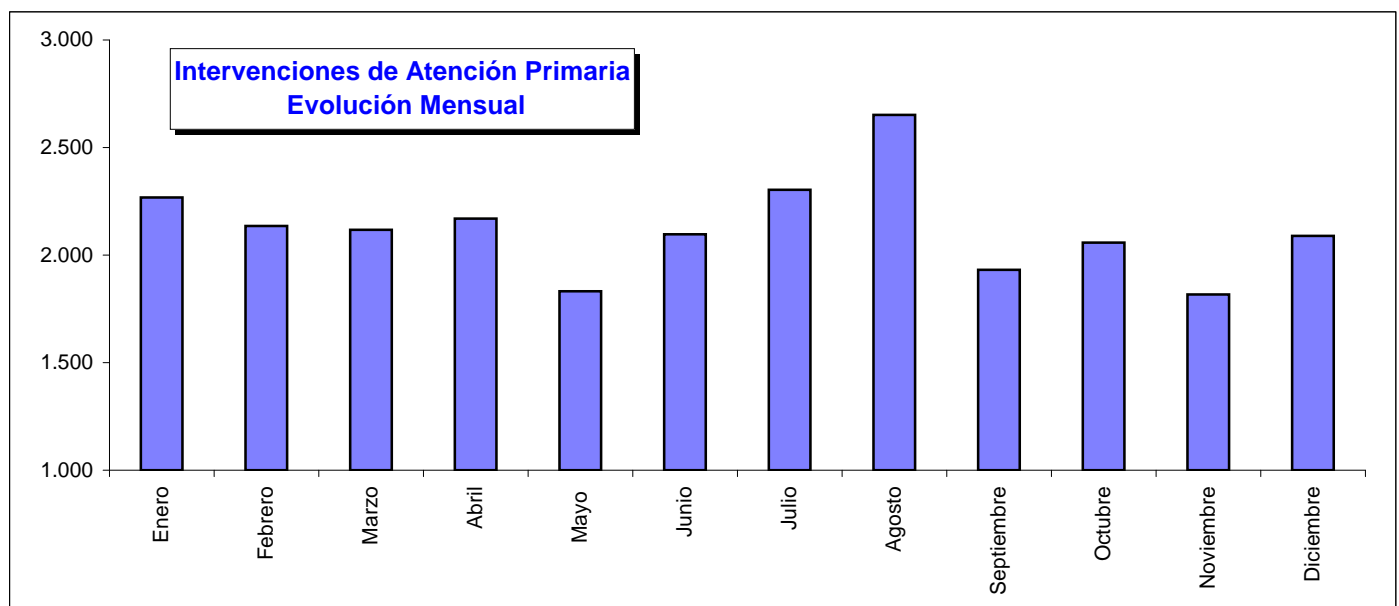
USVB	AÑO 2012	
	TOTAL	PROM
USVB AGREDA	397	1,1
USVB ALMAZAN	696	1,9
USVB ARCOS DE JALON	373	1,0
USVB BURGO DE OSMA	657	1,8
USVB PINARES-COVALEDA	332	0,9
USVB SAN ESTEBAN DE GORMAZ	365	1,0
USVB SAN LEONARDO DE YAGUE	415	1,1
USVB SORIA URBANO	2.355	6,4
TOTAL SORIA	5.590	15,3

ZAMORA

USVB	2012	
	TOTAL	PROM
USVB ALISTE (ALCAÑICES)	507	1,4
USVB BENAVENTE	1.830	5,0
USVB BERMILLO DE SAYAGO	517	1,4
USVB CARBALLEDA MOMBUEY	893	2,4
USVB GUAREÑA, LA	578	1,6
USVB PUEBLA DE SANABRIA	626	1,7
USVB TABARA	546	1,5
USVB TORO	1.005	2,7
USVB VILLALPANDO	835	2,3
USVB ZAMORA CORESES	2.360	6,4
USVB ZAMORA SANTA ELENA	2.925	8,0
TOTAL ZAMORA	12.622	34,5

7.7 - ATENCIÓN PRIMARIA (AP)

	INTERVENCIONES DIARIAS					
	URBANO		RURAL		TOTAL	
	TOTAL	PROMEDIO	TOTAL	PROMEDIO	TOTAL	PROMEDIO
AVILA	809	2,2	1.411	3,9	2.220	6,1
BURGOS	2.181	6,0	1.255	3,4	3.436	9,4
LEÓN	2.542	7,0	2.658	7,3	5.200	14,2
PALENCIA	616	1,7	785	2,2	1.401	3,8
SALAMANCA	2.149	5,9	1.496	4,1	3.645	10,0
SEGOVIA	507	1,4	1.315	3,6	1.822	5,0
SORIA	272	0,7	592	1,6	864	2,4
VALLADOLID	2.809	7,7	2.151	5,9	4.960	13,6
ZAMORA	1.003	2,7	922	2,5	1.925	5,3
TOTAL	12.888	35,3	12.585	34,5	25.473	69,8

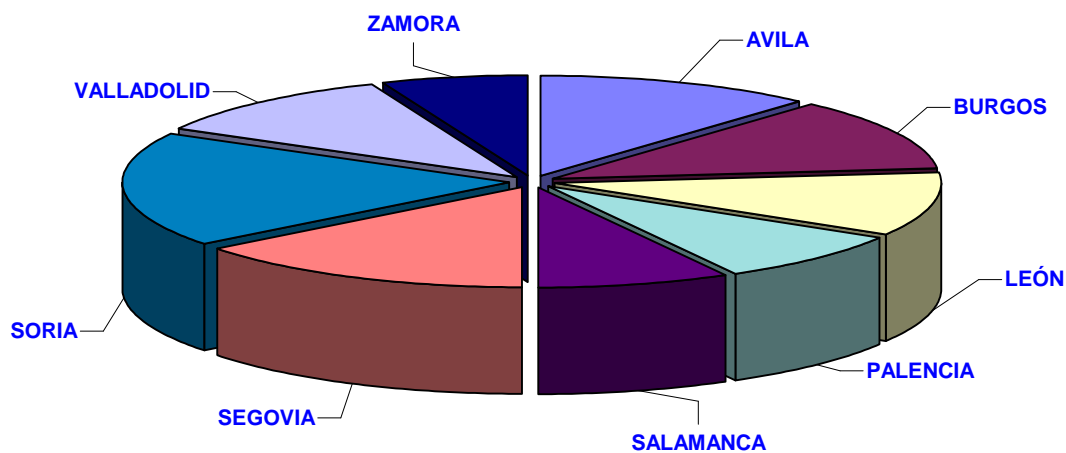


7.7.1. TRASLADOS REALIZADOS POR USVB CON ACOMPAÑAMIENTO DE PROFESIONALES DE ATENCIÓN PRIMARIA

TOTAL CASTILLA Y LEÓN: 2,3 % DEL TOTAL DE TRASLADOS EN USVB

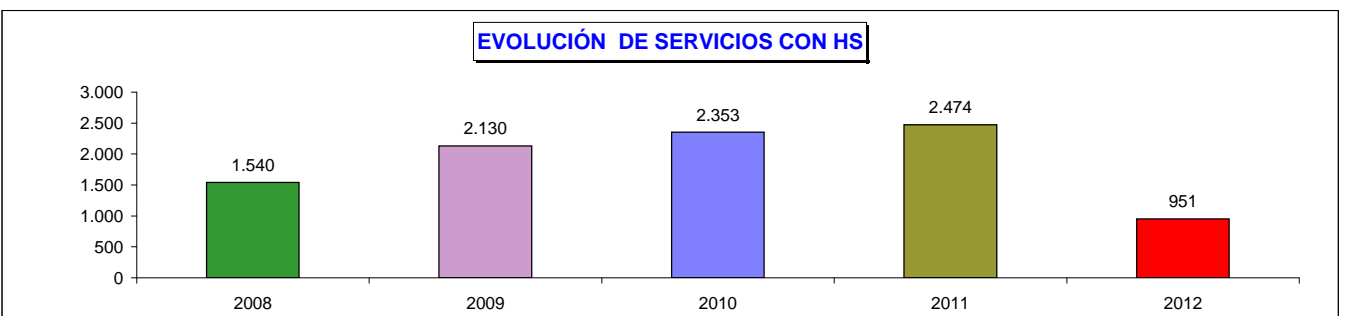
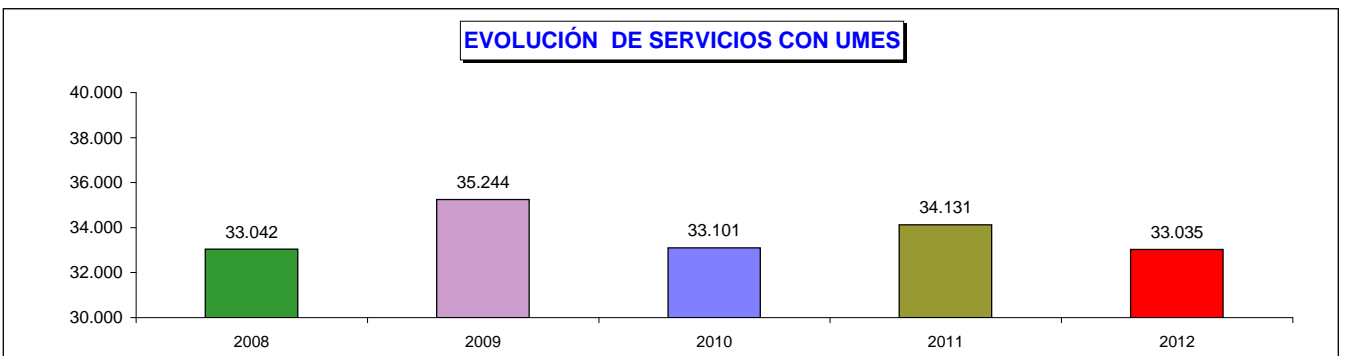
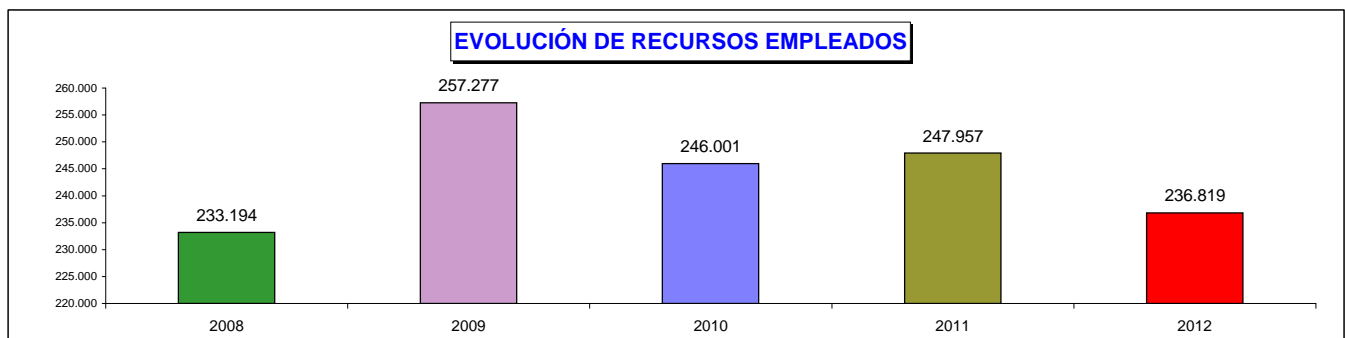
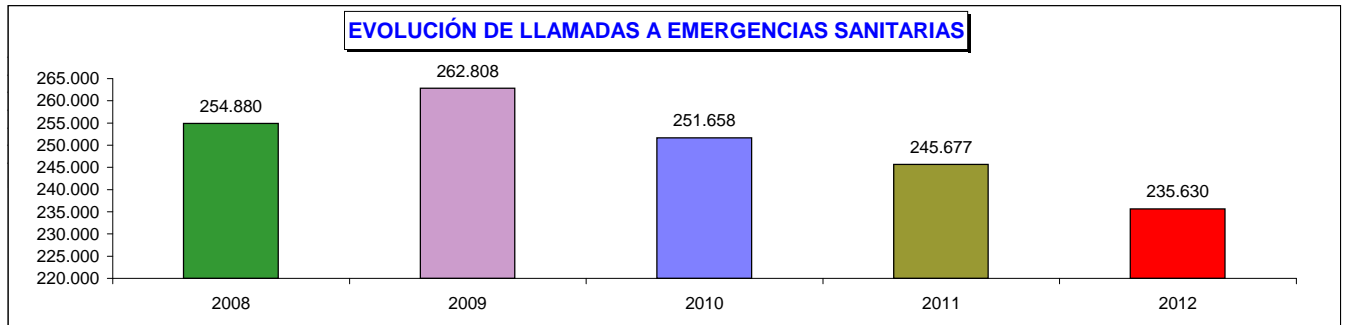
	URBANO		RURAL		TOTAL	
	TOTAL	PORCENTAJE	TOTAL	PORCENTAJE	TOTAL	PORCENTAJE
AVILA	809	2,1%	1.411	0,8%	2.220	2,9%
BURGOS	2.181	1,7%	1.255	1,3%	3.436	3,0%
LEÓN	2.542	1,1%	2.658	1,5%	5.200	2,5%
PALENCIA	616	0,9%	785	1,2%	1.401	2,2%
SALAMANCA	2.149	0,9%	1.496	1,1%	3.645	2,0%
SEGOVIA	507	0,6%	1.315	3,1%	1.822	3,6%
SORIA	272	0,6%	592	4,1%	864	4,7%
VALLADOLID	2.809	0,9%	2.151	1,9%	4.960	2,7%
ZAMORA	1.003	1,6%	922	0,7%	1.925	1,6%
TOTAL	12.888	2,6%	12.585	1,5%	25.473	2,6%

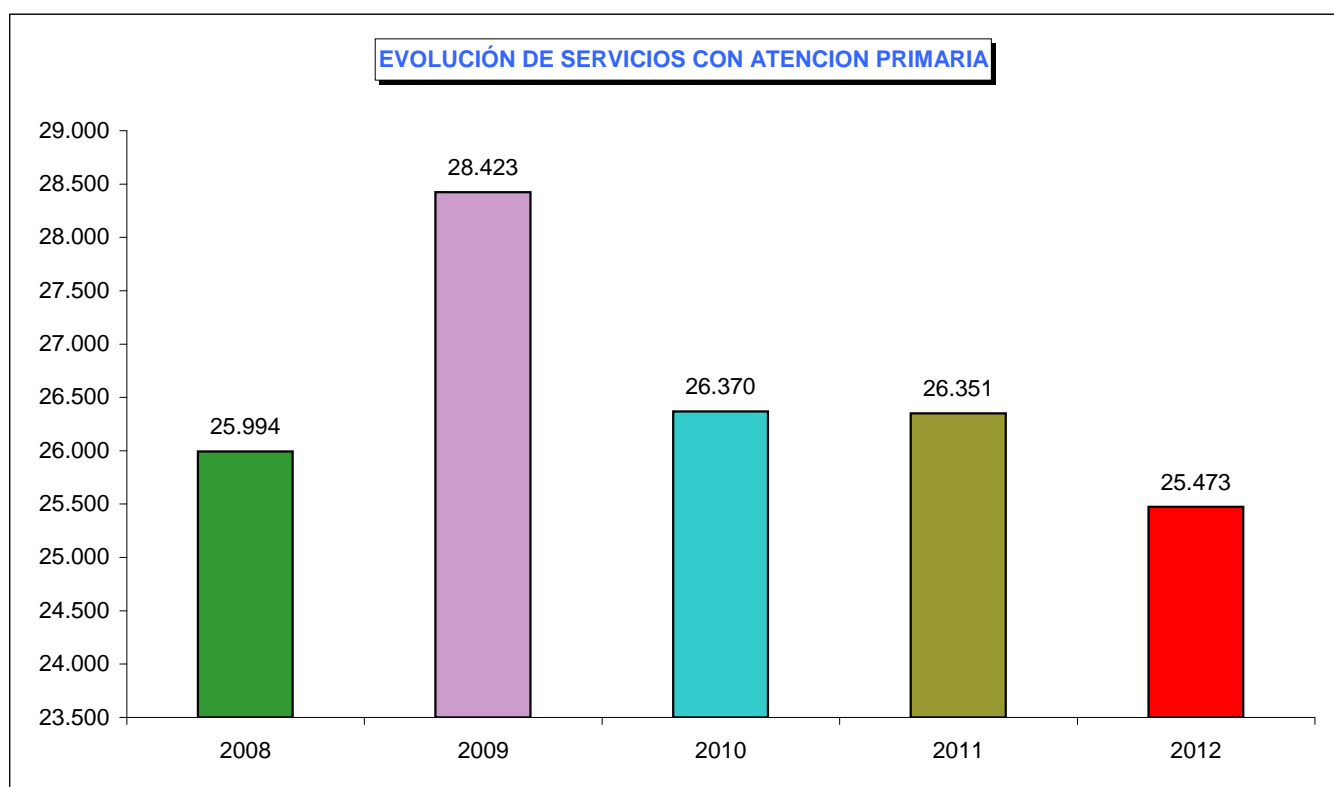
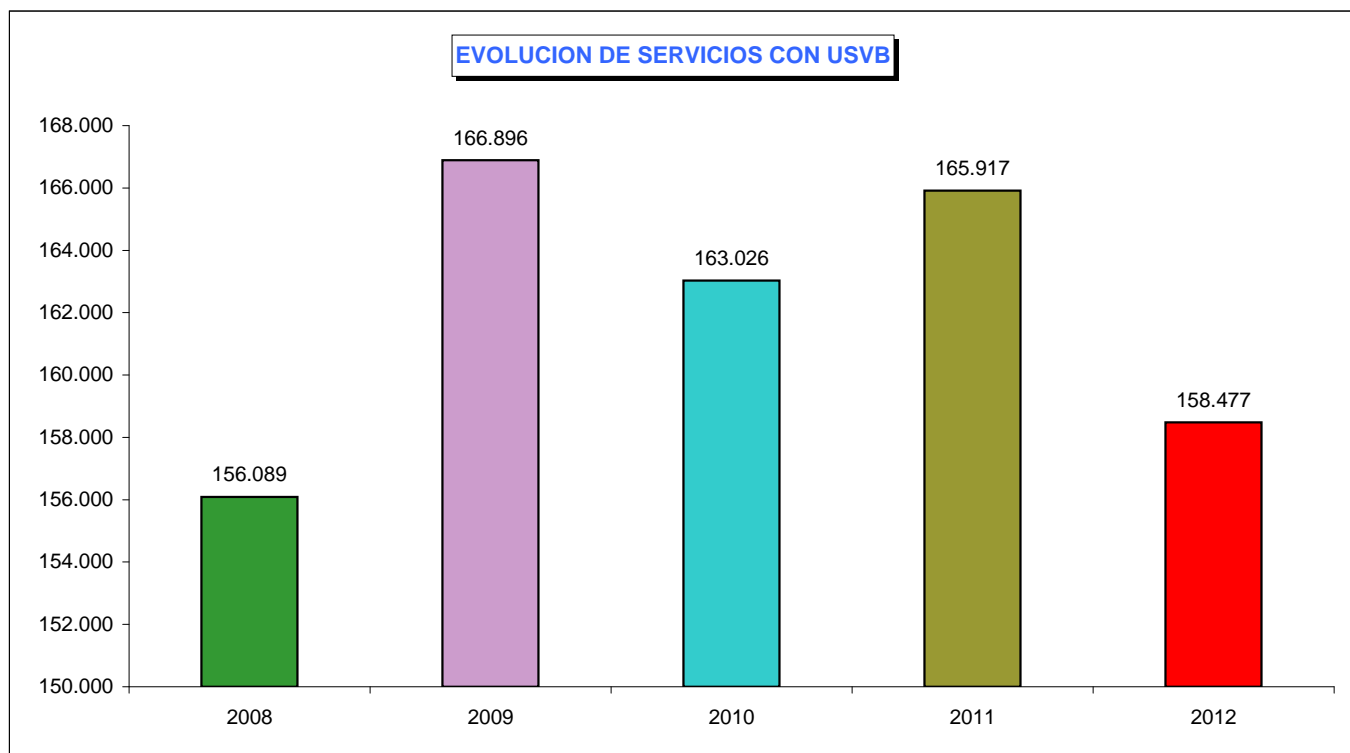
PORCENTAJE DE PACIENTES TRASLADADOS CON ACOMPAÑAMIENTO DE A.P.



■ AVILA ■ BURGOS ■ LEÓN ■ PALENCIA ■ SALAMANCA ■ SEGOVIA ■ SORIA ■ VALLADOLID ■ ZAMORA

7.8. - RESUMEN COMPARATIVO - ACTIVIDAD





7.9.- GLOSARIO DE TÉRMINOS

LLAMADAS RECIBIDAS EN EMERGENCIAS SANITARIAS

Incluye todo tipo de llamadas que hayan sido atendidas en el CCU-Sacyl y que por tanto, generan carga de trabajo para los médicos y personal de enfermería regulador y los gestores de recursos.

Se clasifican en:

- **Demanda Asistencial:** Es la primera llamada que se recibe en el CCU-Sacyl en la que se demanda atención sanitaria en relación con un problema de salud, independientemente de la solución que se proporcione al incidente.
- **Coordinación:** Llamadas que se atienden en relación con un incidente que ya está siendo regulado y que permiten entre otras cosas localizar mejor el incidente, aportar más información sobre el estado del paciente, informar sobre la existencia de riesgos en el escenario del incidente, etc.
- **Procedimientos:** Llamadas procedentes de los recursos de la Gerencia de Emergencias, no relacionadas directamente con su actividad asistencial, pero que afectan a esta, pues informan sobre incidencias del recurso o del personal.
- **Estatus:** Llamadas que se reciben en el CCU-Sacyl, procedentes de los recursos móviles propios (Unidades Medicalizadas de Emergencias, Helicópteros Sanitarias y Unidades de Soporte Vital Básico) informando de los diferentes estados: Llegada al lugar, inicio de traslado, llegada al centro sanitario y finalización del incidente.
- **Administrativas:** Llamadas en las que se atienden a pacientes pero que no generan ninguna demanda asistencial como pueden ser aquellas en las que solicita información sobre un paciente atendido, sobre objetos extraviados, reclamaciones, etc.

INTERVENCIONES DE RECURSOS MOVILES

Recoge el número de ocasiones en las que los recursos asistenciales han intervenido en incidentes.

PACIENTES ATENDIDOS

Recoge el total de pacientes atendido por cada uno de los recursos asistenciales independientemente de su destino (alta in situ y traslado del paciente)

TIEMPOS DE LOS EQUIPOS DE EMERGENCIAS

- **Tiempo de Respuesta del Equipo de Emergencias:** Tiempo transcurrido desde la hora de recepción de la llamada en el CCU-Sacyl hasta la llegada al lugar del suceso de un Equipo de Emergencias (UME, HS o USVB).
- **Tiempo de Ocupación del Recurso móvil:** Es el tiempo que transcurre desde que el recurso es activado hasta que este finaliza su intervención.

FORMACIÓN CONTINUADA

10. - FORMACIÓN CONTINUADA DE LOS PROFESIONALES

1. Normativa y Relaciones con las Fuerzas de Seguridad del Estado del Personal Sanitario. de CyL		
Fecha: 15 de enero de 2012	Nº de participantes:	9
Dirigido a: Médicos y Enfermeros	Nº de ediciones:	1
	Nº de horas:	2
2. Saturno (1ª Edición): Contratación		
Fecha: 23 al 27 de enero de 2012	Nº de participantes:	3
Dirigido a: Dirección de Gestión y P. Función Admon.	Nº de ediciones:	1
	Nº de horas:	40
3. Fármacos en Emergencias		
Fecha: 24 de enero de 2012	Nº de participantes:	8
Dirigido a: Médicos y Enfermeros	Nº de ediciones:	1
	Nº de horas:	4
4. Atención al parto extrahospitalario		
Fecha: 30 de enero de 2012	Nº de participantes:	15
Dirigido a: Médicos y Enfermeros	Nº de ediciones:	1
	Nº de horas:	5
5. Saturno (2ª Edición): Logística		
Fecha: 30 de enero al 2 de febrero de 2012	Nº de participantes:	3
Dirigido a: Personal de la Función Administrativa	Nº de ediciones:	2
	Nº de horas:	28
6. Saturno (3ª Edición): Compras		
Fecha: 6 al 9 de febrero de 2012	Nº de participantes:	3
Dirigido a: Personal de la Función Administrativa	Nº de ediciones:	3
	Nº de horas:	28
7. Saturno (4ª Edición): Finanzas		
Fecha: 14 y 15 de febrero de 2012	Nº de participantes:	2
Dirigido a: Personal de la Función Administrativa	Nº de ediciones:	4
	Nº de horas:	10
8. Saturno (5ª Edición): Petitorio		
Fecha: 16 de febrero de 2012	Nº de participantes:	4
Dirigido a: Personal de la Función Administrativa	Nº de ediciones:	5
	Nº de horas:	5
9. Cuidados de la Traqueostomía en situaciones de Urgencias		
Fecha: 28 de febrero de 2012	Nº de participantes:	10
Dirigido a: Médicos y Enfermeros	Nº de ediciones:	1
	Nº de horas:	2
10. Uso Terapéutico de la Protrombina		
Fecha: 1 de marzo de 2012	Nº de participantes:	12
Dirigido a: Médicos y Enfermeros	Nº de ediciones:	1
	Nº de horas:	3

11. Fibrinólisis Extrahospitalaria en el ámbito rural

Fecha: 9 de marzo de 2012	Nº de participantes:	7
Dirigido a: Médicos y Enfermeros	Nº de ediciones:	1
	Nº de horas:	2

12. Uso Terapéutico de la Protrombina

Fecha: 20 de marzo de 2012	Nº de participantes:	18
Dirigido a: Médicos y Enfermeros	Nº de ediciones:	1
	Nº de horas:	3

13. Actualización en el Shock Hipovolémico

Fecha: 26 de marzo de 2012	Nº de participantes:	8
Dirigido a: Médicos y Enfermeros	Nº de ediciones:	1
	Nº de horas:	2

14. Actualización en RCP Básica y Avanzada

Fecha: 26 al 29 de marzo de 2012	Nº de participantes:	26
Dirigido a: Médicos, Enfermeros y TTS	Nº de ediciones:	1
	Nº de horas:	12

15. Actualización en el Tromboembolismo Pulmonar

Fecha: 2 de abril de 2012	Nº de participantes:	10
Dirigido a: Médicos y Enfermeros	Nº de ediciones:	1
	Nº de horas:	2

16. Novedades en la Atención al Trauma Grave

Fecha: 3 de abril de 2012	Nº de participantes:	11
Dirigido a: Médicos y Enfermeros	Nº de ediciones:	1
	Nº de horas:	3

17. Síndrome Coronario Agudo

Fecha: 4 de abril de 2012	Nº de participantes:	24
Dirigido a: Médicos y Enfermeros	Nº de ediciones:	1
	Nº de horas:	2

18. Manejo del Paciente Agitado

Fecha: 11 de abril de 2012	Nº de participantes:	18
Dirigido a: Médicos y Enfermeros	Nº de ediciones:	1
	Nº de horas:	2

19. Síndrome Coronario Agudo

Fecha: 10 al 13 de abril de 2012	Nº de participantes:	23
Dirigido a: Médicos, Enfermeros y TTS	Nº de ediciones:	1
	Nº de horas:	12

20. Ventilación Mecánica No Invasiva en Emergencias con CPAP de Boussignac

Fecha: 16 de abril de 2012	Nº de participantes:	9
Dirigido a: Médicos y Enfermeros	Nº de ediciones:	1
	Nº de horas:	2

21. Síndrome Coronario Agudo

Fecha: 16 de abril de 2012	Nº de participantes:	11
Dirigido a: Médicos y Enfermeros	Nº de ediciones:	1
	Nº de horas:	4

22. Atención al parto extrahospitalario		
Fecha: 17 de abril de 2012	Nº de participantes:	24
Dirigido a: Médicos y Enfermeros	Nº de ediciones:	1
	Nº de horas:	5
23. Síndrome Coronario Agudo		
Fecha: 19 de abril de 2012	Nº de participantes:	9
Dirigido a: Médicos y Enfermeros	Nº de ediciones:	1
	Nº de horas:	2
24. Manejo de la Vía Aérea Difícil en adulto y en el niño		
Fecha: 26 de abril de 2012	Nº de participantes:	6
Dirigido a: Médicos y Enfermeros	Nº de ediciones:	1
	Nº de horas:	5
25. Manejo clínico de las intoxicaciones por humo de incendio		
Fecha: 27 de abril de 2012	Nº de participantes:	8
Dirigido a: Méd., Enf. y Pers. Sº de Extinción de Incendios	Nº de ediciones:	1
	Nº de horas:	4
26. Ofimática en la nube: Google Docs Básico		
Fecha: 2 de mayo al 7 de junio de 2012	Nº de participantes:	1
Dirigido a: Personal de la Función Administrativa	Nº de ediciones:	1
	Nº de horas:	30
27. Atención a taquicardias. Medidas para evitar el Shock Cardiogénico		
Fecha: 4 de mayo de 2012	Nº de participantes:	11
Dirigido a: Médicos y Enfermeros	Nº de ediciones:	1
	Nº de horas:	3
28. Actualización en técnicas y procedimientos en emergencias		
Fecha: 4 de mayo al 15 de junio de 2012	Nº de participantes:	40
Dirigido a: Médicos, Enfermeros y TTS	Nº de ediciones:	1
	Nº de horas:	68
29. Actualización en inmovilización y movilización del paciente traumático		
Fecha: 8 al 11 de mayo de 2012	Nº de participantes:	25
Dirigido a: Médicos, Enfermeros y TTS	Nº de ediciones:	1
	Nº de horas:	12
30. Inmovilización y movilización del paciente traumático		
Fecha: 9 de mayo de 2012	Nº de participantes:	34
Dirigido a: Méd., Enf., TTS y Grupo de Rescate de G. Civil	Nº de ediciones:	1
	Nº de horas:	10
31. Procesador de Textos Word Básico (Teleformación)		
Fecha: 10 de mayo al 7 de junio de 2012	Nº de participantes:	1
Dirigido a: Personal de la Función Administrativa	Nº de ediciones:	1
	Nº de horas:	30
32. Dolor abdominal en urgencias		
Fecha: 10 de mayo de 2012	Nº de participantes:	20
Dirigido a: Médicos y Enfermeros	Nº de ediciones:	1
	Nº de horas:	2

33. Regulación Sanitaria 1ª Edición		
Fecha: 22 y 23 de mayo de 2012	Nº de participantes:	26
Dirigido a: Reguladores Sanitarios	Nº de ediciones:	1
	Nº de horas:	10
34. Procesos en enfermería		
Fecha: 25 de mayo de 2012	Nº de participantes:	8
Dirigido a: Médicos y Enfermeros	Nº de ediciones:	1
	Nº de horas:	2
35. Actualización en el manejo del Síndrome Coronario Agudo sin elevación del ST		
Fecha: 29 de mayo de 2012	Nº de participantes:	11
Dirigido a: Médicos y Enfermeros	Nº de ediciones:	1
	Nº de horas:	2
36. Regulación Sanitaria 2ª Edición		
Fecha: 29 y 30 de mayo de 2012	Nº de participantes:	17
Dirigido a: Médicos y Enfermeros	Nº de ediciones:	2
	Nº de horas:	10
37. Actualización en el manejo del niño crítico		
Fecha: 30 de mayo al 2 de junio de 2012	Nº de participantes:	20
Dirigido a: Médicos, Enfermeros y TTS	Nº de ediciones:	1
	Nº de horas:	12
38. Relajantes musculares y sus reversores		
Fecha: 31 de mayo de 2012	Nº de participantes:	8
Dirigido a: Médicos y Enfermeros	Nº de ediciones:	1
	Nº de horas:	3
39. Transferencias UME-Helicóptero 1ª Edición		
Fecha: 4 de junio de 2012	Nº de participantes:	15
Dirigido a: Médicos y Enfermeros	Nº de ediciones:	1
	Nº de horas:	2
40. Posibles Shock Anafilácticos provocado por la fauna de " Las Merindades "		
Fecha: 5 de junio de 2012	Nº de participantes:	14
Dirigido a: Médicos y Enfermeros	Nº de ediciones:	1
	Nº de horas:	3
41. Transferencias UME-Helicóptero 2ª Edición		
Fecha: 19 de junio de 2012	Nº de participantes:	8
Dirigido a: Médicos y Enfermeros	Nº de ediciones:	2
	Nº de horas:	2
42. Actualización en el manejo del paciente pediátrico politraumatizado		
Fecha: 19 de junio de 2012	Nº de participantes:	5
Dirigido a: Médicos y Enfermeros	Nº de ediciones:	1
	Nº de horas:	2
43. Hipotermia terapéutica tras PCR		
Fecha: 28 de junio de 2012	Nº de participantes:	7
Dirigido a: Médicos y Enfermeros	Nº de ediciones:	1
	Nº de horas:	4
44. Atención al parto extrahospitalario		
Fecha: 29 de junio de 2012	Nº de participantes:	9
Dirigido a: Médicos y Enfermeros	Nº de ediciones:	1
	Nº de horas:	3

45. Casos clínicos en emergencias sanitarias			
Fecha: 3 de septiembre de 2012	Nº de participantes:		8
Dirigido a: Médicos y Enfermeros	Nº de ediciones:		1
	Nº de horas:		2
46. Farmacología en emergencias sanitarias			
Fecha: 3 de septiembre de 2012	Nº de participantes:		7
Dirigido a: Médicos y Enfermeros	Nº de ediciones:		1
	Nº de horas:		2
47. Gestión del Habilitado de la Caja Fija en el Sistema de Información Contable			
Fecha: 3 al 5 de septiembre de 2012	Nº de participantes:		1
Dirigido a: Personal de la Función Administrativa	Nº de ediciones:		1
	Nº de horas:		15
48. RCP Básica y Avanzada			
Fecha: 17 de septiembre de 2012	Nº de participantes:		15
Dirigido a: Medicos, Enfermeros y TTS	Nº de ediciones:		1
	Nº de horas:		4
49. Traumatismo Cráneo-Encefálico y Lesión Medular			
Fecha: 20 de septiembre de 2012	Nº de participantes:		13
Dirigido a: Médicos y Enfermeros	Nº de ediciones:		1
	Nº de horas:		2
50. Revisión del tratamiento de los bloqueos y bradiarritmias			
Fecha: 1 de octubre de 2012	Nº de participantes:		13
Dirigido a: Médicos y Enfermeros	Nº de ediciones:		1
	Nº de horas:		3
51. Las Redes sociales como herramienta de trabajo			
Fecha: 2 al 23 de octubre de 2012	Nº de participantes:		1
Dirigido a: Personal de la Función Administrativa	Nº de ediciones:		1
	Nº de horas:		20
52. Calidad en los Servicios Asistenciales. Nivel Básico			
Fecha: 15 de octubre de 2012	Nº de participantes:		2
Dirigido a: Personal Directivo	Nº de ediciones:		1
	Nº de horas:		50
53. Trauma medular			
Fecha: 18 de octubre de 2012	Nº de participantes:		12
Dirigido a: Médicos y Enfermeros	Nº de ediciones:		1
	Nº de horas:		2
54. Revisión tratamiento clínico-farmacológico del Edema Agudo de Pulmón			
Fecha: 2 de noviembre de 2012	Nº de participantes:		12
Dirigido a: Médicos y Enfermeros	Nº de ediciones:		1
	Nº de horas:		3
55. Manejo Sanitario de Accidentes de Múltiples Víctimas			
Fecha: 7 y 8 de noviembre de 2012	Nº de participantes:		21
Dirigido a: Médicos y Enfermeros	Nº de ediciones:		1
	Nº de horas:		20
56. Intoxicaciones extrahospitalarias más frecuentes			
Fecha: 12 de noviembre de 2012	Nº de participantes:		15
Dirigido a: Médicos y Enfermeros	Nº de ediciones:		1
	Nº de horas:		2
57. Jornada sobre Gestión Clínica en Castilla y León			
Fecha: 15 de noviembre de 2012	Nº de participantes:		1
Dirigido a: Personal Directivo	Nº de ediciones:		1
	Nº de horas:		5

58. Transporte pediátrico y neonatal		
Fecha: 15, 16 y 17 de noviembre de 2012	Nº de participantes:	16
Dirigido a: Médicos y Enfermeros	Nº de ediciones:	1
	Nº de horas:	24
59. Elaboración de planes de cuidados de enfermería en Emergencias Sanitarias		
Fecha: 19 de noviembre de 2012	Nº de participantes:	8
Dirigido a: Personal Directivo	Nº de ediciones:	1
	Nº de horas:	6
60. Código Ictus		
Fecha: 20 de noviembre de 2012	Nº de participantes:	6
Dirigido a: Médicos y Enfermeros	Nº de ediciones:	1
	Nº de horas:	2
61. Jornada de Buenas prácticas. Plan de Gestión de Calidad Docente		
Fecha: 20 de noviembre de 2012	Nº de participantes:	3
Dirigido a: Personal Directivo	Nº de ediciones:	1
	Nº de horas:	5
62. Cricotiroidotomía 1ª Edición		
Fecha: 20 de noviembre de 2012	Nº de participantes:	12
Dirigido a: Médicos y Enfermeros	Nº de ediciones:	1
	Nº de horas:	3
63. Cricotiroidotomía 2ª Edición		
Fecha: 21 de noviembre de 2012	Nº de participantes:	4
Dirigido a: Médicos y Enfermeros	Nº de ediciones:	2
	Nº de horas:	3
64. Cricotiroidotomía 3ª Edición		
Fecha: 22 de noviembre de 2012	Nº de participantes:	8
Dirigido a: Médicos y Enfermeros	Nº de ediciones:	3
	Nº de horas:	3
65. Novedades de Contratación Pública Sanitaria en Castilla y León en busca de una compra eficiente		
Fecha: 22 de noviembre de 2012	Nº de participantes:	2
Dirigido a: Personal Directivo y Personal Función Pública	Nº de ediciones:	1
	Nº de horas:	5
66. Simulación en urgencias médicas 1ª Edición		
Fecha: 22 de noviembre de 2012	Nº de participantes:	6
Dirigido a: Médicos y Enfermeros	Nº de ediciones:	1
	Nº de horas:	8
67. Simulación en urgencias médicas 2ª Edición		
Fecha: 23 de noviembre de 2012	Nº de participantes:	11
Dirigido a: Médicos y Enfermeros	Nº de ediciones:	2
	Nº de horas:	8
68. Manejo vía aérea difícil en el medio prehospitalario y ventilación mecánica 1ª Edición		
Fecha: 26 de noviembre de 2012	Nº de participantes:	8
Dirigido a: Médicos y Enfermeros	Nº de ediciones:	1
	Nº de horas:	4
69. Actualización en vía intraosea		
Fecha: 27 de noviembre de 2012	Nº de participantes:	15
Dirigido a: Médicos y Enfermeros	Nº de ediciones:	1
	Nº de horas:	2
70. Gestión por procesos en el ámbito sanitario		
Fecha: 27 de noviembre de 2012	Nº de participantes:	4
Dirigido a: Personal Directivo	Nº de ediciones:	1
	Nº de horas:	5

71. Manejo vía aérea difícil en el medio prehospitalario y ventilación mecánica 2ª Edición

Fecha: 29 de noviembre de 2012	Nº de participantes:	10
Dirigido a: Médicos y Enfermeros	Nº de ediciones:	2
	Nº de horas:	4

72. Actualización en el manejo del Síndrome Coronario Agudo sin elevación del ST

Fecha: 3 de diciembre de 2012	Nº de participantes:	12
Dirigido a: Personal Directivo	Nº de ediciones:	1
	Nº de horas:	2

NUM. DE EDICIONES	72
Nº de participantes:	807
Nº de horas:	613

RECURSOS FINANCIEROS E INVERSIONES

10- RECURSOS FINANCIEROS E INVERSIONES 2012

10.1 - GASTO REAL POR PROGRAMAS

*No contemplados los créditos

centralizados

ASISTENCIA	FORMACIÓN	TOTAL PROG 312 A04
48.495.158	16.880	48.512.038

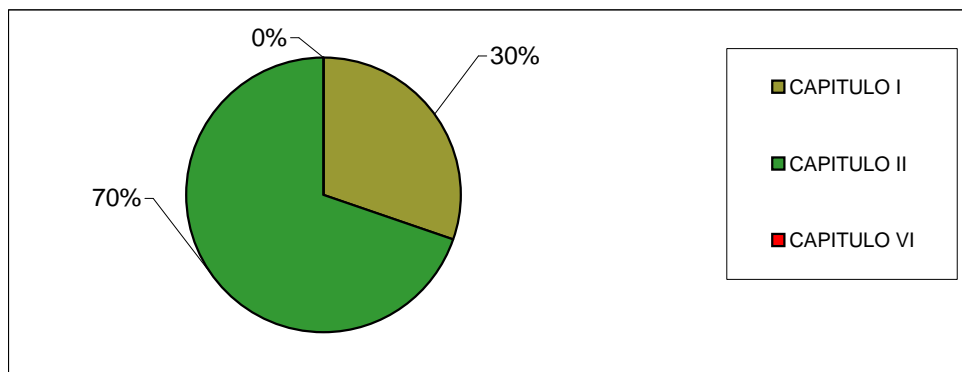
10.2 - INVERSIONES

	NUEVAS INVERSIONES
INVERSIÓN NUEVAS ACCIONES	
PLAN NECESIDADES / REPOSICIÓN	14.965
INVESTIGACIÓN Y DESARROLLO	2.000
	16.965

10.3. GASTO REAL POR CAPÍTULO

CAPÍTULO I: GASTO DE PERSONAL	14.676.954
CAPÍTULO II: GASTOS CORRIENTES DE BIENES Y SERVICIOS	33.816.119
CAPÍTULO VI: INVERSIONES REALES	16.965
	48.510.038

* No están contemplados los créditos centralizados



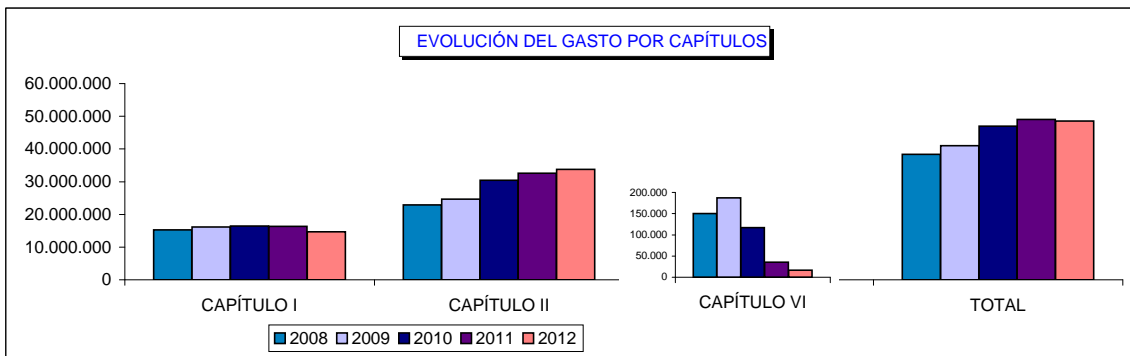
10.3.1. - GASTO REAL CAPÍTULO II POR ARTÍCULOS

	APLICACIÓN ECONÓMICA
ARRENDAMIENTOS	52.092
REPARACIONES Y MANTENIMIENTO	68.437
GASTOS CORRIENTES BIENES Y SERVICIOS	1.612.053
INDEMNIZACIONES POR RAZON DE SERVICIO	14.571
CONCIERTOS DE TRANSPORTE	32.068.966
	33.816.119

10.3.3. - VARIACIONES RESPECTO A EJERCICIOS ANTERIORES

	CAPÍTULO I	CAPÍTULO II	CAPÍTULO VI	TOTAL
2008	15.267.331	22.929.815	149.990	38.347.136
2009	16.139.235	24.700.799	187.506	41.027.540
2010	16.429.710	30.435.721	116.990	46.982.421
2011	16.324.141	32.633.144	35.770	48.993.055
2012	14.676.954	33.816.119	16.965	48.510.038

Incremento 2008 sobre 2007	5,66%	4,16%	-45,70%	4,37%
Incremento 2009 sobre 2008	5,71%	7,72%	25,01%	6,99%
Incremento 2010 sobre 2009	1,80%	23,22%	-37,61%	14,51%
Incremento 2011 sobre 2010	-0,64%	7,22%	-69,42%	4,28%
Incremento 2012 sobre 2011	-10,09%	3,63%	-85,50%	3,25%



* En 2006 se implantan 2 UMEs y 73 USVBs

10.3.4.- EVOLUCIÓN CAPÍTULO I

CAPÍTULO I	2008	2009	2010	2011	2012
Gastos de personal	15.267.331	16.139.235	16.429.710	16.324.141	14.676.954
TOTAL	15.267.331	16.139.235	16.429.710	16.324.141	14.676.954

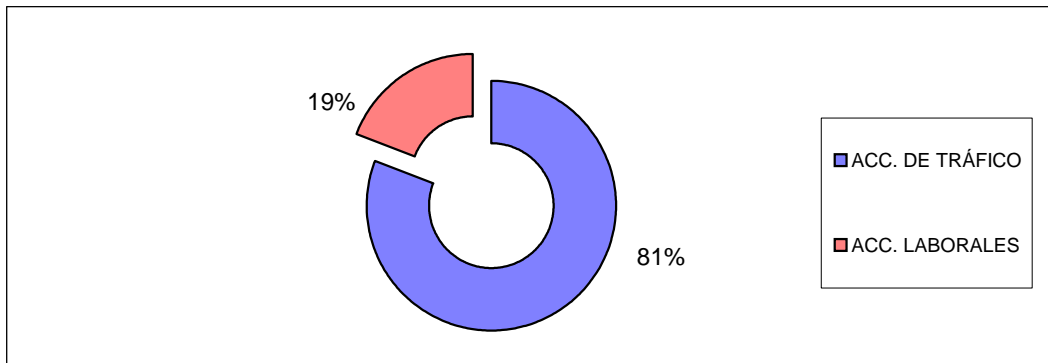
10.3.5.- EVOLUCIÓN CAPÍTULO II

CAPÍTULO II	2008	2009	2010	2011	2012
Gasto corriente Bienes y Servicios	1.981.046	2.299.104	2.263.216	1.965.900	1.747.153
Conciertos Transporte Sanitario	20.948.769	22.401.695	28.172.505	30.667.244	32.068.966
TOTAL	22.929.815	24.700.799	30.435.721	32.633.144	33.816.119

10.4. FACTURACIÓN A TERCEROS

10.4.1. - INGRESOS POR FACTURACIÓN A TERCEROS

ACC. DE TRÁFICO	1.748.606
ACC. LABORALES	416.804
TOTAL	2.165.410



10.4.2. - EVOLUCIÓN DE LA FACTURACIÓN A TERCEROS

	ACC. DE TRÁFICO	ACC. LABORALES	TOTAL
2008	1.272.825	170.486	1.443.311
2009	1.417.368	213.317	1.630.685
2010	1.637.879	342.244	1.980.123
2011	1.748.606	416.804	2.165.410
2012	2.406.915	337.078	2.743.992

Incremento 2008 sobre 2007	22%	-1%	19%
Incremento 2009 sobre 2008	11%	25%	13%
Incremento 2010 sobre 2009	16%	60%	21%
Incremento 2011 sobre 2010	7%	22%	9%
Incremento 2012 sobre 2011	38%	-19%	27%

