



**Junta de  
Castilla y León**  
Consejería de Sanidad

# **Establecimientos Sanitarios con Régimen de Internado**

Castilla y León. Año 2008  
(Datos definitivos)

Plan Estadístico de Castilla y León 2010 – 2013  
Operación estadística nº 11001



## **Agradecimientos**

A todos los profesionales de los Centros Hospitalarios de Castilla y León, que han colaborado en la cumplimentación de esta estadística.

### **ÁVILA**

Complejo Asistencial de Ávila  
Clínica Santa Teresa

### **BURGOS**

Complejo Asistencial de Burgos  
Hospital Recoletas Burgos  
Hospital San Juan de Dios de Burgos  
Hospital Santos Reyes  
Residencia Asistida la Luz  
Hospital Santiago Apóstol  
Hospital Reyes Católicos

### **LEÓN**

Complejo Asistencial de León  
Obra Hospitalaria Ntra. Sra. de Regla  
Clínica San Francisco  
Hospital El Bierzo  
Hospital de la Reina  
Hospital San Juan de Dios  
Clínica Altollano  
Clínica Ponferrada  
Hospital Valle de Laciana  
Sanatorio López Otazu

### **PALENCIA**

Complejo Asistencial de Palencia  
Hospital Psiquiátrico San Luis  
Und. Rehab. Psiquiátrica C.A. San Juan de Dios  
Hospital Recoletas Palencia

### **SALAMANCA**

Complejo Asistencial de Salamanca  
Hospital General de la Santísima Trinidad

### **SEGOVIA**

Complejo Asistencial de Segovia  
Hospital Recoletas Segovia Ntra. Sra. de la Misericordia  
Und. Rehab. Psiquiátrica Ntra. Sra. de la Fuencisla

### **SORIA**

Complejo Asistencial de Soria

### **VALLADOLID**

Hospital Universitario del Río Hortega  
Hospital Clínico Universitario de Valladolid  
Sanatorio Sagrado Corazón  
Centro Hospitalario Benito Menni  
Hospital de Medina del Campo  
Hospital Campo Grande  
Hospital de Valladolid Felipe II

### **ZAMORA**

Complejo Asistencial de Zamora  
Centro Médico de Zamora  
Hospital Recoletas Zamora

## Índice

<b>1 - Presentación.....</b>	<b>6</b>
<b>2 - Establecimientos Sanitarios.....</b>	<b>7</b>
<b>3 - Dotación.....</b>	<b>9</b>
<b>4 - Personal.....</b>	<b>13</b>
<b>5 - Actividad asistencial en hospitalización.....</b>	<b>17</b>
<b>6 - Actividad asistencial en consultas.....</b>	<b>23</b>
<b>7 - Actividad en otras áreas.....</b>	<b>24</b>
<b>8 - Actividad económica.....</b>	<b>31</b>



## **1 - Presentación**

La Estadística de Establecimientos Sanitarios con Régimen de Internado (ESCRI), es una de las operaciones incluidas en el Plan Estadístico de Castilla y León 2010-2013 (aprobado mediante Decreto 87/2009, de 17 de diciembre), responsabilidad de la Consejería de Sanidad.

Esta estadística, fue implantada por Orden de Presidencia del Gobierno de 18 de mayo de 1973 como de **obligado cumplimiento para todos los establecimientos hospitalarios, públicos y privados, considerados como tales en el Catálogo Nacional de Hospitales** correspondiente a cada año.

La ESCRI recoge datos de todos los establecimientos sanitarios de asistencia especializada establecidos en el territorio de la Comunidad. Abarca los datos de dotación, personal, actividad asistencial en hospitalización, consultas, etc. Todo ello según los datos recogidos desde el 1 de enero al 31 de diciembre del año 2008.

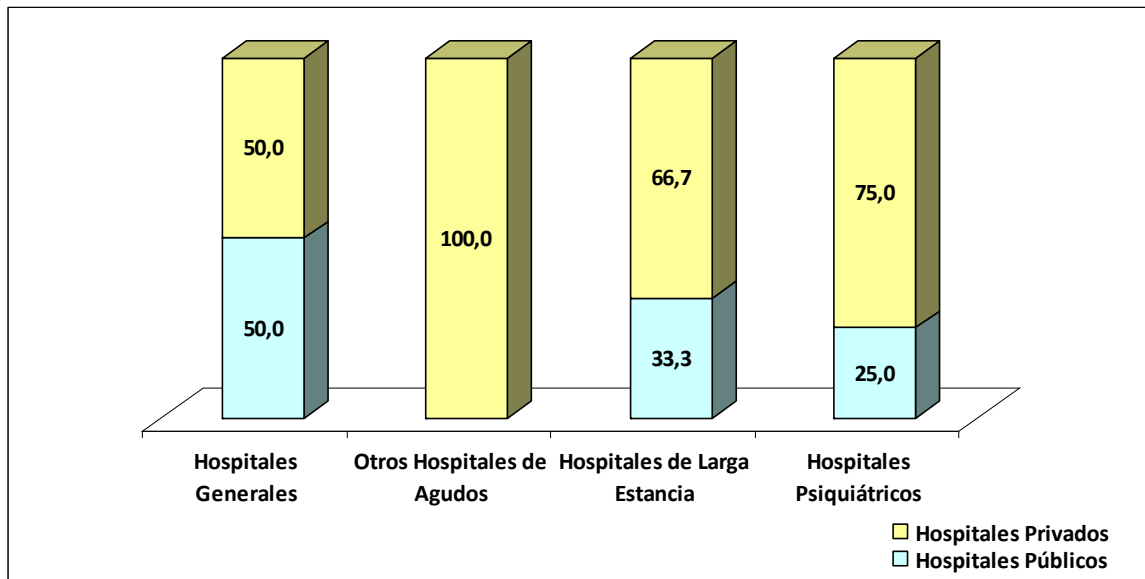
Entre las principales ventajas de esta estadística, podemos citar que es la única fuente de datos de estas características para los hospitales de dependencia privada.

La unidad de información básica y fundamental de esta operación estadística son los propios hospitales, que son quienes se encargan de la cumplimentación de los cuestionarios. Por tanto, son ellos la fuente original de los datos.

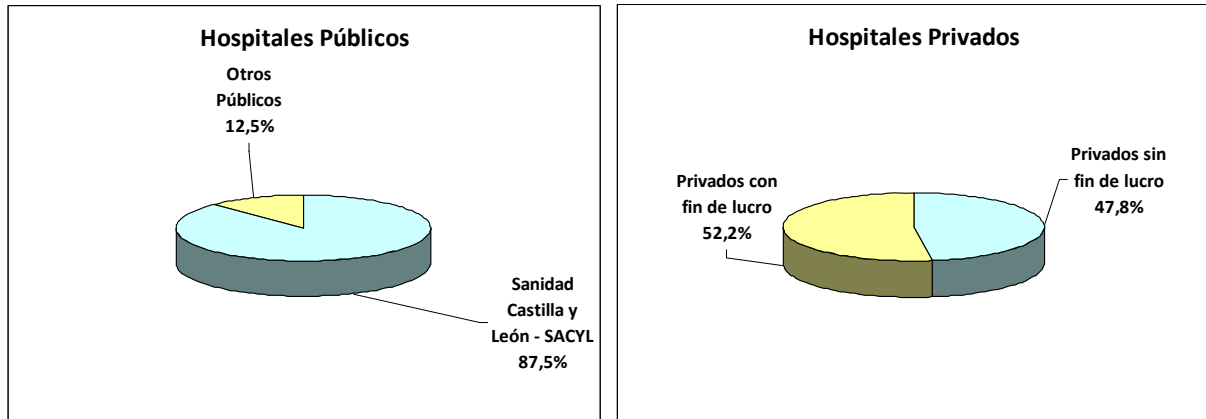
## 2 - Establecimientos sanitarios

**Tabla 1. Hospitales por finalidad asistencial según dependencia**

Finalidad asistencial	Dependencia		Total
	Hospitales Públicos	Hospitales Privados	
Hospitales Generales	14	14	<b>28</b>
Otros Hospitales de Agudos	0	4	<b>4</b>
Hospitales de Larga Estancia	1	2	<b>3</b>
Hospitales Psiquiátricos	1	3	<b>4</b>
<b>Total</b>	<b>16</b>	<b>23</b>	<b>39</b>



*Gráfico 1. Distribución porcentual de hospitales por finalidad asistencial según dependencia*



*Gráfico 2. Distribución porcentual de hospitales según dependencia*

## **Tabla 2. Hospitales y Centros de Especialidades según finalidad asistencial**

Finalidad asistencial	Nº de Hospitales con Centros de Especialidades	Nº de Centros de Especialidades
Hospitales Generales	8	12
Otros Hospitales de Agudos	0	0
Hospitales de Larga Estancia	0	0
Hospitales Psiquiátricos	0	0



### 3 - Dotación

**Tabla 3. Dotación de los hospitales según dependencia**

Dotación		Dependencia		Total
		Hospitales Públicos	Hospitales Privados	
<b>Instalada</b> (a 31 dic. 2008)	Camas	7.266	2.181	<b>9.447</b>
	Incubadoras	130	20	<b>150</b>
	Quirófanos	162	59	<b>221</b>
	Paritorios	30	13	<b>43</b>
<b>En funcionamiento</b> (promedio anual)	Camas	6.878	2.079	<b>8.957</b>
	Incubadoras	121	17	<b>138</b>
	Quirófanos	138	59	<b>197</b>
	Paritorios	29	13	<b>42</b>
<b>Plazas en hospital de día</b>		374	67	<b>441</b>

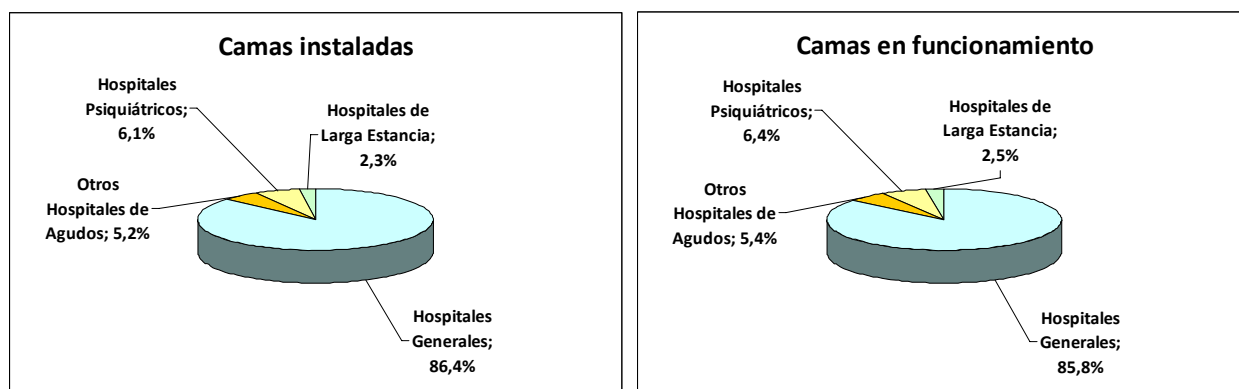


Gráfico 3. Número de camas por finalidad asistencial de los hospitales

**Tabla 4. Porcentaje de dotación en funcionamiento**

Tipo de dotación	Dependencia		Total
	Hospitales Públicos	Hospitales Privados	
Camas	94,7	95,3	<b>94,8</b>
Incubadoras	93,1	85,0	<b>92,0</b>
Quirófanos	85,2	100,0	<b>89,1</b>
Paritorios	96,7	100,0	<b>97,7</b>

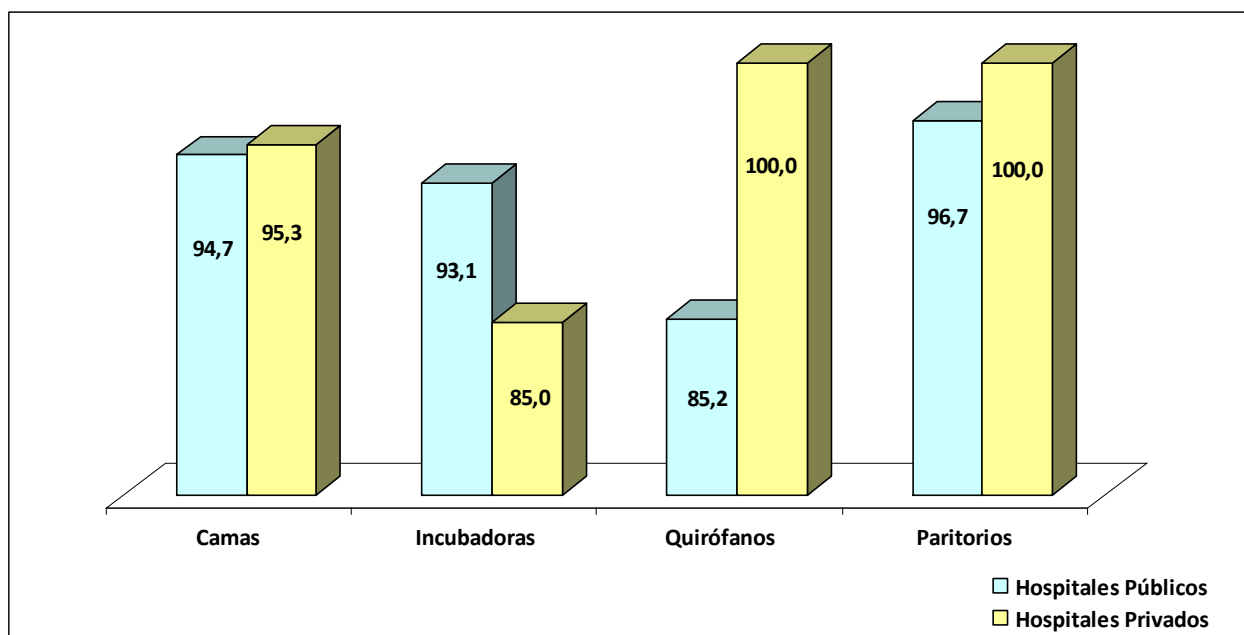


Gráfico 4. Porcentaje de dotación en funcionamiento

**Tabla 5. Número de camas hospitalarias según finalidad y dependencia**

Camas		Dependencia		Total
		Hospitales Públicos	Hospitales Privados	
<b>Instaladas</b> (a 31 dic. 2008)	Hospitales Generales	7.190	974	<b>8.164</b>
	Otros Hospitales de Agudos	.	488	<b>488</b>
	Hospitales de Larga Estancia	20	201	<b>221</b>
	Hospitales Psiquiátricos	56	518	<b>574</b>
	<b>Total</b>	<b>7.266</b>	<b>2.181</b>	<b>9.447</b>
<b>En funcionamiento</b> (promedio anual)	Hospitales Generales	6.806	877	<b>7.683</b>
	Otros Hospitales de Agudos	.	483	<b>483</b>
	Hospitales de Larga Estancia	20	201	<b>221</b>
	Hospitales Psiquiátricos	52	518	<b>570</b>
	<b>Total</b>	<b>6.878</b>	<b>2.079</b>	<b>8.957</b>

**Tabla 6. Camas en funcionamiento por especialidad según dependencia**  
(Promedio anual)

Especialidad	Dependencia		Total
	Hospitales Públicos	Hospitales Privados	
Medicina y especialidades médicas	2.708	502	<b>3.210</b>
Cirugía y especialidades quirúrgicas	1.681	347	<b>2.028</b>
Traumatología	611	203	<b>814</b>
Obstetricia y ginecología	524	99	<b>623</b>
Pediatría	445	38	<b>483</b>
Rehabilitación	0	68	<b>68</b>
Medicina intensiva	209	21	<b>230</b>
Larga estancia	149	198	<b>347</b>
Psiquiatría	539	520	<b>1.059</b>
Otras especialidades	12	83	<b>95</b>
<b>Total</b>	<b>6.878</b>	<b>2.079</b>	<b>8.957</b>

**Tabla 7. Dotación tecnológica de los hospitales según dependencia**

Dotación tecnológica <sup>(1)</sup>	Dependencia		Total
	Hospitales Públicos	Hospitales Privados	
Salas de Rx <sup>(2)</sup>	162	34	<b>196</b>
Equipos de TAC Craneal	0	2	<b>2</b>
Equipos de TAC Corporal	22	12	<b>34</b>
Resonancia Magnética	7	10	<b>17</b>
Litotricia Renal	1	2	<b>3</b>
Salas de Hemodinámica	6	2	<b>8</b>
Angiografía Digital	5	0	<b>5</b>
Equipos de Gammacámara	9	1	<b>10</b>
Bombas de Cobalto	1	0	<b>1</b>
Aceleradores Lineales	8	2	<b>10</b>
Máquinas de Hemodiálisis	213	13	<b>226</b>

(1) Incluida la dotación de los Centros de Especialidades.

(2) Incluye radiología con soporte de intensificación de imagen y telemando.

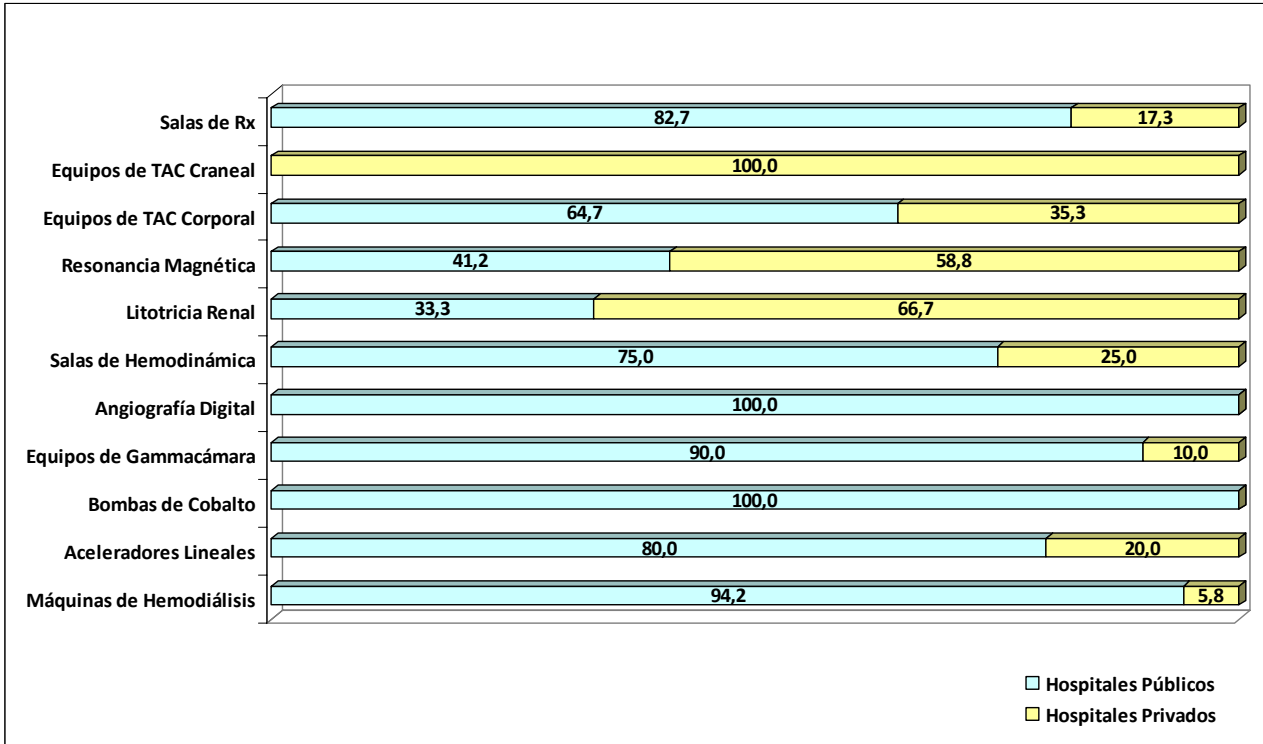


Gráfico 5. Porcentaje de dotación tecnológica de los hospitales según dependencia

## 4 - Personal

Tabla 8. Personal sanitario según vinculación, dependencia y sexo

Personal sanitario	Personal (*)											
	Contratado						Colaborador					
	Hospitales Públicos		Hospitales Privados		Total		Hospitales Públicos		Hospitales Privados		Total	
	Hombres	Mujeres	Hombres	Mujeres	Hombres	Mujeres	Hombres	Mujeres	Hombres	Mujeres	Hombres	Mujeres
<b>Médicos</b>	<b>2.477</b>	<b>1.534</b>	<b>103</b>	<b>78</b>	<b>2.580</b>	<b>1.612</b>	<b>0</b>	<b>0</b>	<b>687</b>	<b>185</b>	<b>687</b>	<b>185</b>
Medicina	632	420	23	25	655	445	0	0	143	46	143	46
Cirugía	602	208	2	0	604	208	0	0	217	41	217	41
Traumatología	208	22	7	0	215	22	0	0	111	8	111	8
Ginecología	129	94	0	0	129	94	0	0	42	33	42	33
Pediatría	102	77	3	2	105	79	0	0	24	7	24	7
Psiquiatría	110	88	9	4	119	92	0	0	13	7	13	7
Servicios Centrales	459	434	10	7	469	441	0	0	80	23	80	23
UCI	68	33	5	4	73	37	0	0	8	1	8	1
Rehabilitación	21	39	1	1	22	40	0	0	10	1	10	1
Urgencias-Guardia	146	119	43	35	189	154	0	0	39	18	39	18
<b>Farmacéuticos</b>	<b>20</b>	<b>63</b>	<b>3</b>	<b>13</b>	<b>23</b>	<b>76</b>	<b>0</b>	<b>0</b>	<b>3</b>	<b>2</b>	<b>3</b>	<b>2</b>
<b>Personal de Enfermería</b>	<b>719</b>	<b>6.860</b>	<b>60</b>	<b>477</b>	<b>779</b>	<b>7.337</b>	<b>0</b>	<b>0</b>	<b>17</b>	<b>114</b>	<b>17</b>	<b>114</b>
ATS-DUE	663	6.492	44	443	707	6.935	0	0	7	60	7	60
Matronas	5	165	0	0	5	165	0	0	1	33	1	33
Fisioterapeutas	51	203	16	34	67	237	0	0	9	21	9	21
<b>Otros Titulados Superiores</b>	<b>21</b>	<b>39</b>	<b>3</b>	<b>9</b>	<b>24</b>	<b>48</b>	<b>0</b>	<b>0</b>	<b>11</b>	<b>7</b>	<b>11</b>	<b>7</b>
<b>Otros Titulados Medios</b>	<b>0</b>	<b>9</b>	<b>2</b>	<b>7</b>	<b>2</b>	<b>16</b>	<b>0</b>	<b>0</b>	<b>3</b>	<b>6</b>	<b>3</b>	<b>6</b>
<b>Ayudantes sanitarios</b>	<b>348</b>	<b>5.835</b>	<b>49</b>	<b>764</b>	<b>397</b>	<b>6.599</b>	-	-	-	-	-	-
Auxiliares de Clínica	228	4.975	32	699	260	5.674	-	-	-	-	-	-
Técnicos sanitarios	120	860	17	65	137	925	-	-	-	-	-	-
<b>Otros</b>	<b>1</b>	<b>0</b>	<b>31</b>	<b>16</b>	<b>32</b>	<b>16</b>	<b>0</b>	<b>0</b>	<b>0</b>	<b>0</b>	<b>0</b>	<b>0</b>
<b>Total</b>	<b>3.586</b>	<b>14.340</b>	<b>251</b>	<b>1.364</b>	<b>3.837</b>	<b>15.704</b>	<b>0</b>	<b>0</b>	<b>721</b>	<b>314</b>	<b>721</b>	<b>314</b>

(\*) Incluido el personal de los Centros de Especialidades.

**Tabla 9. Personal no sanitario según vinculación, dependencia y sexo**

Personal no sanitario	Personal <sup>(*)</sup>											
	Contratado						Colaborador					
	Hospitales Públicos		Hospitales Privados		Total		Hospitales Públicos		Hospitales Privados		Total	
	Hombres	Mujeres	Hombres	Mujeres	Hombres	Mujeres	Hombres	Mujeres	Hombres	Mujeres	Hombres	Mujeres
<b>Dirección y Gestión</b>	<b>137</b>	<b>132</b>	<b>39</b>	<b>26</b>	<b>176</b>	<b>158</b>	<b>0</b>	<b>0</b>	<b>8</b>	<b>1</b>	<b>8</b>	<b>1</b>
Titulados superiores	61	35	27	14	88	49	0	0	7	1	7	1
Titulados medios	76	97	12	12	88	109	0	0	1	0	1	0
<b>Asistentes Sociales</b>	<b>2</b>	<b>57</b>	<b>2</b>	<b>14</b>	<b>4</b>	<b>71</b>	<b>0</b>	<b>0</b>	<b>0</b>	<b>1</b>	<b>0</b>	<b>1</b>
<b>Personal de Oficio</b>	<b>1.869</b>	<b>2.598</b>	<b>110</b>	<b>316</b>	<b>1.979</b>	<b>2.914</b>	-	-	-	-	-	-
Cualificado	335	235	37	12	372	247	-	-	-	-	-	-
No cualificado	1.534	2.363	73	304	1.607	2.667	-	-	-	-	-	-
<b>Otros Titulados Superiores</b>	<b>5</b>	<b>8</b>	<b>1</b>	<b>2</b>	<b>6</b>	<b>10</b>	<b>0</b>	<b>0</b>	<b>0</b>	<b>0</b>	<b>0</b>	<b>0</b>
<b>Otros Titulados Medios</b>	<b>35</b>	<b>10</b>	<b>4</b>	<b>3</b>	<b>39</b>	<b>13</b>	<b>0</b>	<b>0</b>	<b>0</b>	<b>0</b>	<b>0</b>	<b>0</b>
<b>Administración</b>	<b>378</b>	<b>1.701</b>	<b>37</b>	<b>156</b>	<b>415</b>	<b>1.857</b>	<b>0</b>	<b>0</b>	<b>2</b>	<b>3</b>	<b>2</b>	<b>3</b>
<b>Otros</b>	<b>65</b>	<b>86</b>	<b>0</b>	<b>11</b>	<b>65</b>	<b>97</b>	<b>0</b>	<b>0</b>	<b>0</b>	<b>4</b>	<b>0</b>	<b>4</b>
<b>Total</b>	<b>2.491</b>	<b>4.592</b>	<b>193</b>	<b>528</b>	<b>2.684</b>	<b>5.120</b>	<b>0</b>	<b>0</b>	<b>10</b>	<b>9</b>	<b>10</b>	<b>9</b>

(\*) Includo el personal de los Centros de Especialidades.

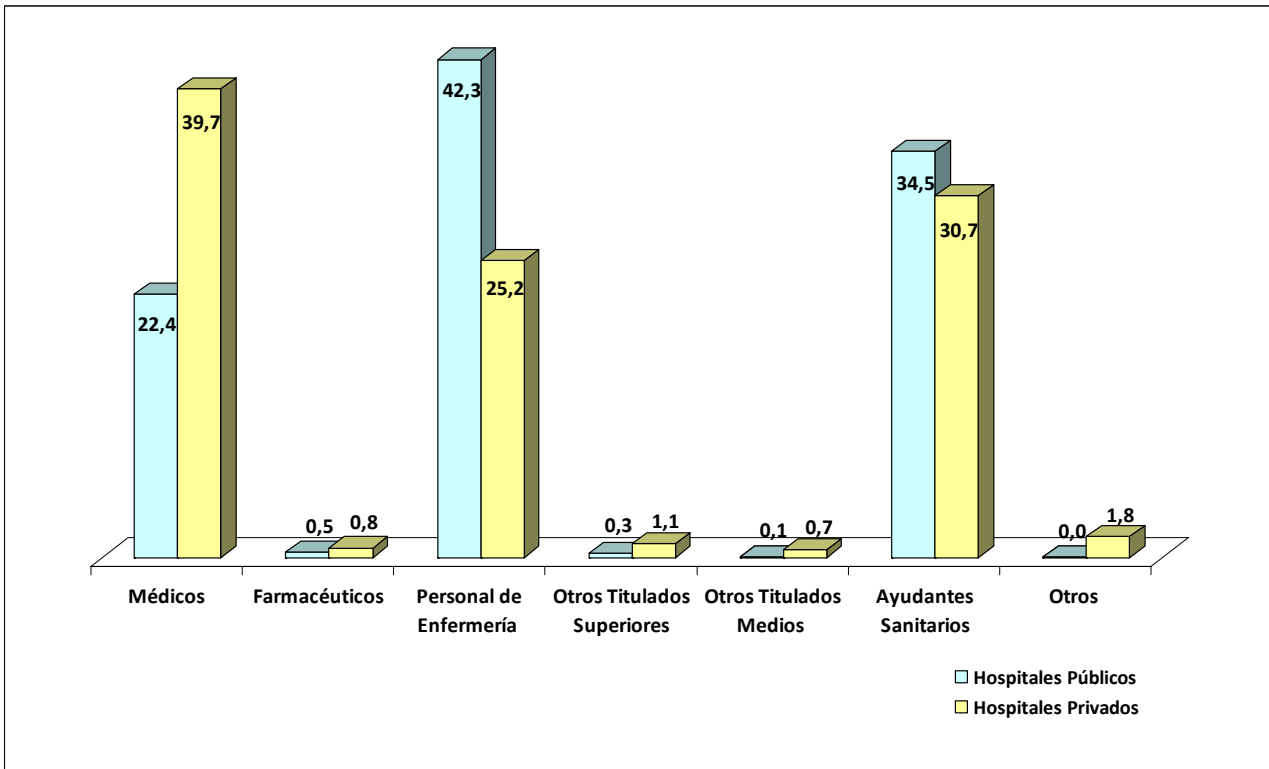


Gráfico 6. Porcentaje de personal sanitario (contratado y colaborador) según dependencia

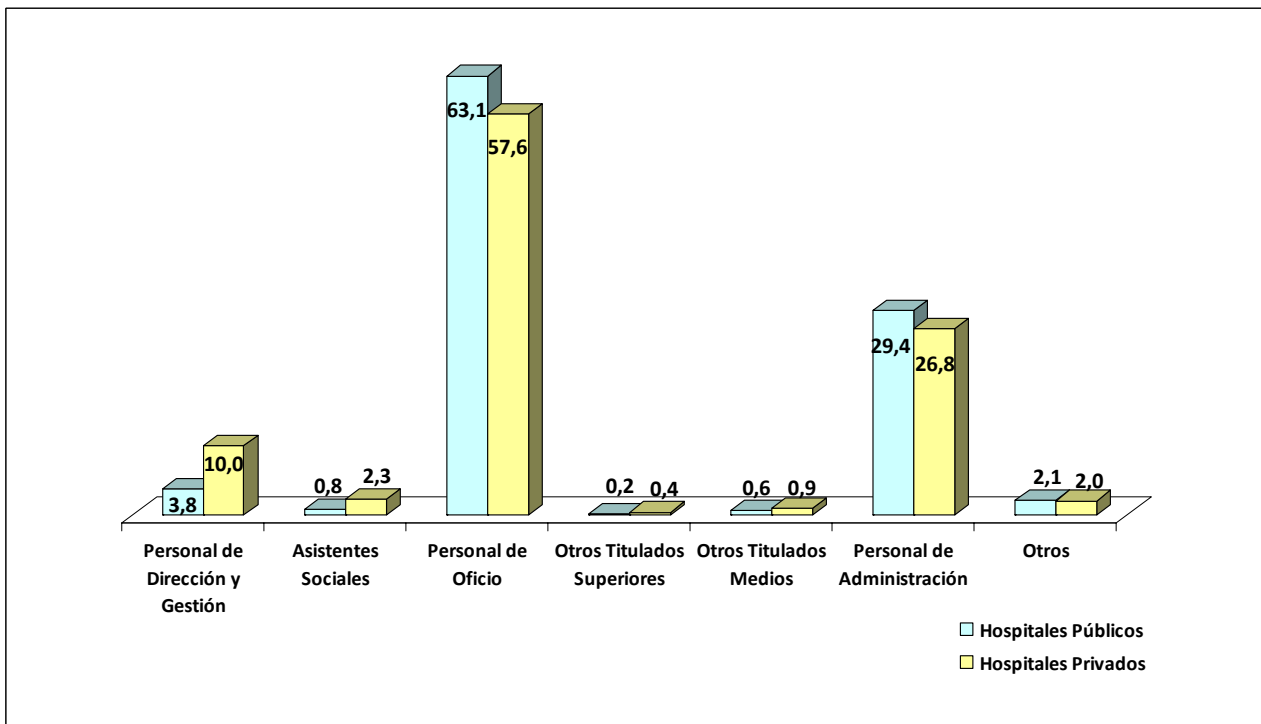


Gráfico 7. Porcentaje de personal no sanitario (contratado y colaborador) según dependencia

**Tabla 10. Personal en formación según dependencia**

Personal en formación	Dependencia		Total
	Hospitales Públicos	Hospitales Privados	
Médicos Internos Residentes (MIR)	864	2	<b>866</b>
Otros residentes <sup>(*)</sup>	62	0	<b>62</b>
Matronas	16	0	<b>16</b>
Otro personal en programas de postgrado	5	0	<b>5</b>
<b>Total</b>	<b>947</b>	<b>2</b>	<b>949</b>

(\*) Farmacéuticos, Biólogos, Químicos, etc.



## 5 - Actividad asistencial en hospitalización

**Tabla 11.1. Actividad asistencial por especialidad según dependencia: Hospitales Públicos**

Especialidad	Dependencia						
	Hospitales Públicos						
	Estancias causadas	Altas totales <sup>(*)</sup>	Estancia media	Porcentaje de ocupación	Índice de rotación	Frecuentación por 1.000 hab.	Nº camas por 10.000 hab.
Medicina y especialidades médicas	921.044	108.864	8,5	93,2	40,2	42,6	10,6
Cirugía y especialidades quirúrgicas	447.949	70.161	6,4	73,0	41,7	27,4	6,6
Traumatología	181.045	22.820	7,9	81,2	37,3	8,9	2,4
Obstetricia y ginecología	126.402	36.224	3,5	66,1	69,1	14,2	2,0
Pediatría	70.515	17.689	4,0	43,4	39,8	6,9	1,7
Rehabilitación	28	28	1,0	-	-	0,0	0,0
Medicina intensiva	52.929	11.095	4,8	69,4	53,1	4,3	0,8
Larga estancia	45.968	3.572	12,9	84,5	24,0	1,4	0,6
Psiquiatría	161.047	5.325	30,2	81,9	9,9	2,1	2,1
Otras especialidades	3.419	158	21,6	78,1	13,2	0,1	0,0
<b>Total</b>	<b>2.010.346</b>	<b>251.294</b>	<b>8,0</b>	<b>80,1</b>	<b>36,5</b>	<b>98,3</b>	<b>26,9</b>

(\*) La suma de las altas por especialidad no coincide con la del total de hospitales, porque en éste último no se tienen en cuenta las altas por traslados interservicio.

**Tabla 11.2. Actividad asistencial por especialidad según dependencia: Hospitales Privados**

Especialidad	Dependencia						
	Hospitales Privados						
	Estancias causadas	Altas totales <sup>(*)</sup>	Estancia media	Porcentaje de ocupación	Índice de rotación	Frecuentación por 1.000 hab.	Nº camas por 10.000 hab.
Medicina y especialidades médicas	145.791	15.299	9,5	79,6	30,5	6,0	2,0
Cirugía y especialidades quirúrgicas	47.597	16.939	2,8	37,6	48,8	6,6	1,4
Traumatología	27.944	8.608	3,2	37,7	42,4	3,4	0,8
Obstetricia y ginecología	14.864	5.290	2,8	41,1	53,4	2,1	0,4
Pediatría	3.077	745	4,1	22,2	19,6	0,3	0,1
Rehabilitación	15.690	236	66,5	63,2	3,5	0,1	0,3
Medicina intensiva	3.730	2.431	1,5	48,7	115,8	1,0	0,1
Larga estancia	61.075	503	121,4	84,5	2,5	0,2	0,8
Psiquiatría	162.875	531	306,7	85,8	1,0	0,2	2,0
Otras especialidades	19.666	376	52,3	64,9	4,5	0,1	0,3
<b>Total</b>	<b>502.309</b>	<b>49.198</b>	<b>10,2</b>	<b>66,2</b>	<b>23,7</b>	<b>19,2</b>	<b>8,1</b>

*(\*) La suma de las altas por especialidad no coincide con la del total de hospitales, porque en éste último no se tienen en cuenta las altas por traslados interservicio.*

**Tabla 11.3. Actividad asistencial por especialidad según dependencia: Total Hospitales**

Especialidad	Dependencia						
	Total Hospitales						
	Estancias causadas	Altas totales <sup>(*)</sup>	Estancia media	Porcentaje de ocupación	Índice de rotación	Frecuentación por 1.000 hab.	Nº camas por 10.000 hab.
Medicina y especialidades médicas	1.066.835	124.163	8,6	91,1	38,7	48,6	12,6
Cirugía y especialidades quirúrgicas	495.546	87.100	5,7	66,9	42,9	34,1	7,9
Traumatología	208.989	31.428	6,6	70,3	38,6	12,3	3,2
Obstetricia y ginecología	141.266	41.514	3,4	62,1	66,6	16,2	2,4
Pediatría	73.592	18.434	4,0	41,7	38,2	7,2	1,9
Rehabilitación	15.718	264	59,5	63,3	3,9	0,1	0,3
Medicina intensiva	56.659	13.526	4,2	67,5	58,8	5,3	0,9
Larga estancia	107.043	4.075	26,3	84,5	11,7	1,6	1,4
Psiquiatría	323.922	5.856	55,3	83,8	5,5	2,3	4,1
Otras especialidades	23.085	534	43,2	66,6	5,6	0,2	0,4
<b>Total</b>	<b>2.512.655</b>	<b>300.492</b>	<b>8,4</b>	<b>76,9</b>	<b>33,5</b>	<b>117,5</b>	<b>35,0</b>

(\*) La suma de las altas por especialidad no coincide con la del total de hospitales, porque en éste último no se tienen en cuenta las altas por traslados interservicio.

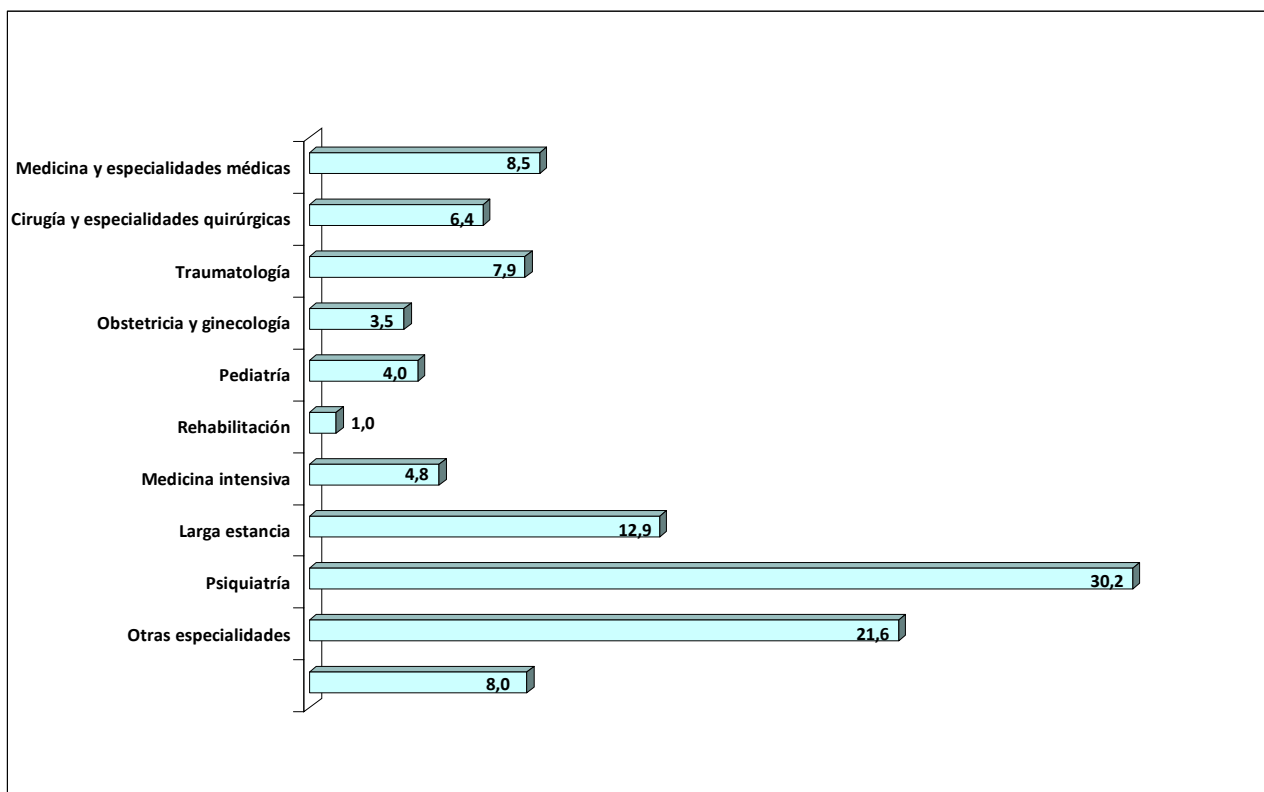


Gráfico 8. Estancia media según especialidad. Hospitales Públicos

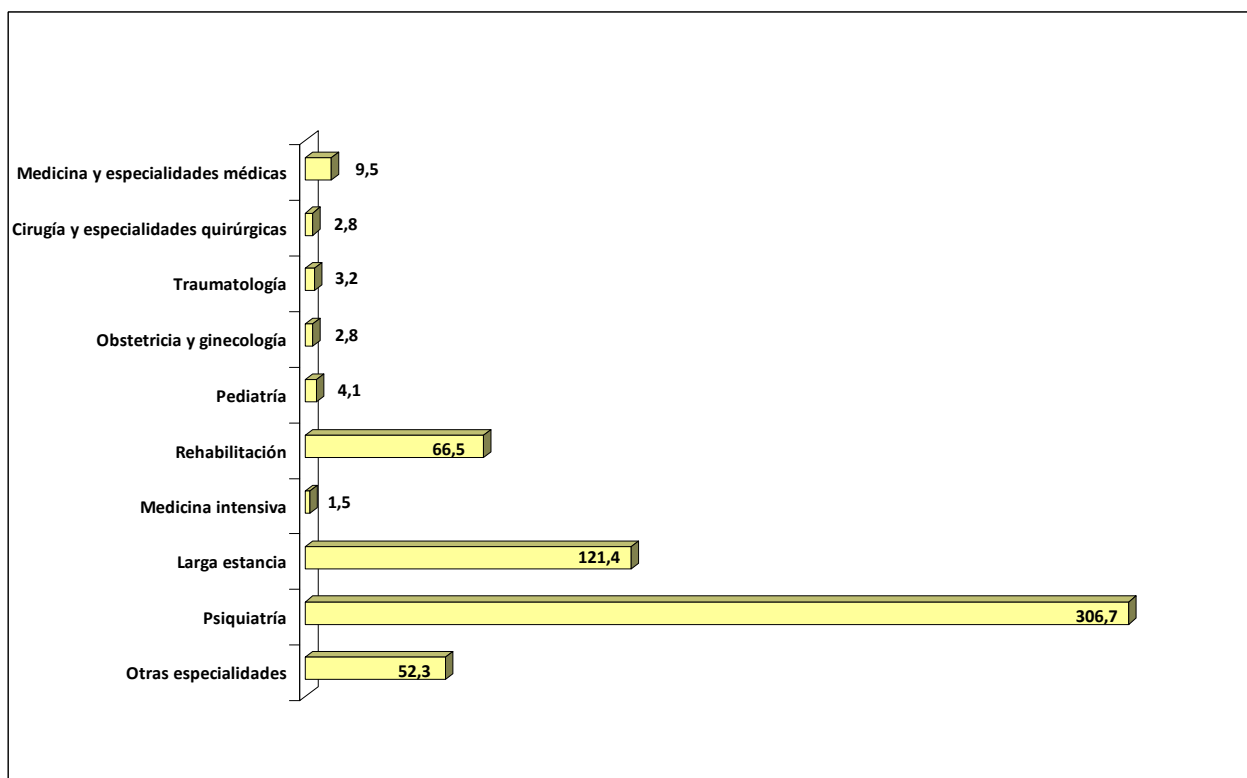
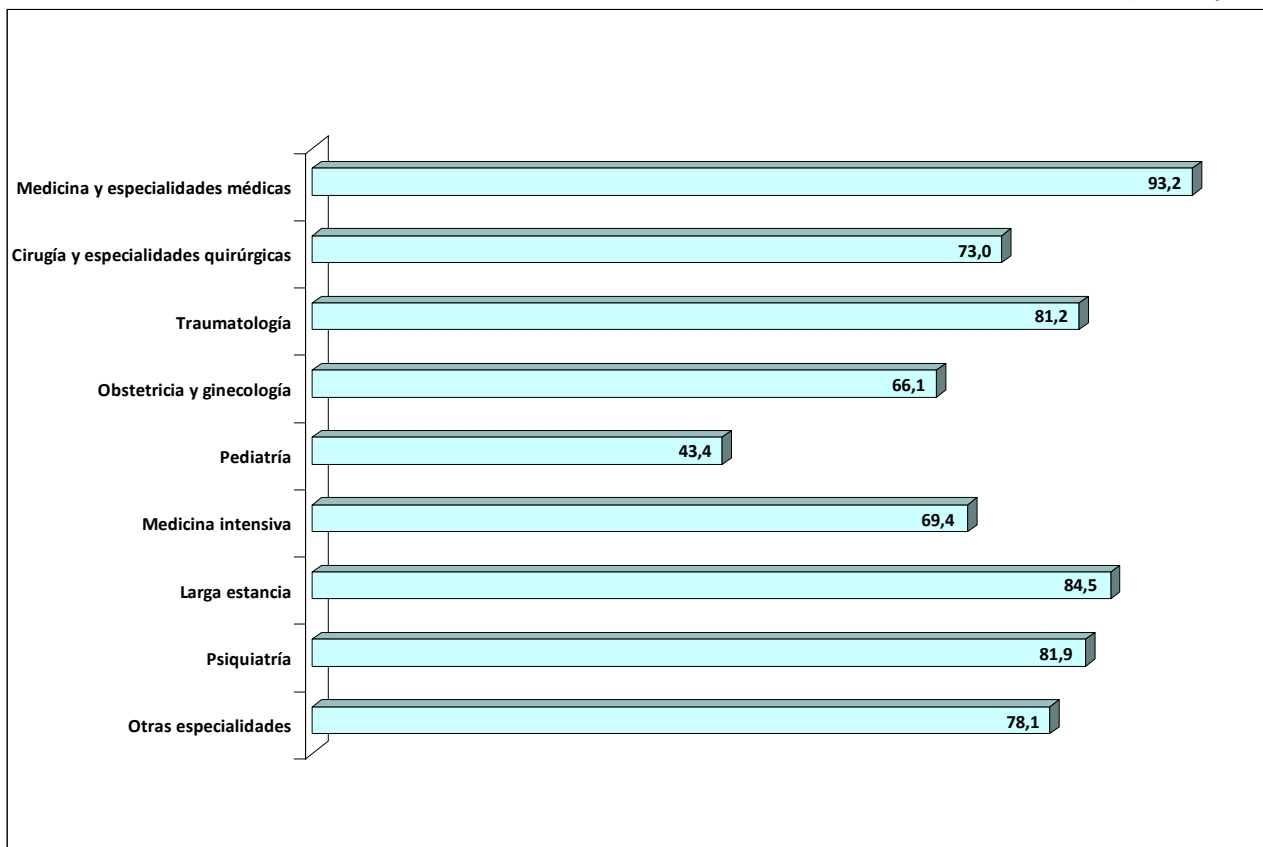


Gráfico 9. Estancia media según especialidad. Hospitales Privados



(\*) El porcentaje de ocupación en Rehabilitación no se puede calcular en los Hospitales Públicos, debido a que no existen camas destinadas para esta especialidad.

Gráfico 10. Porcentaje de ocupación según especialidad. Hospitales Públicos

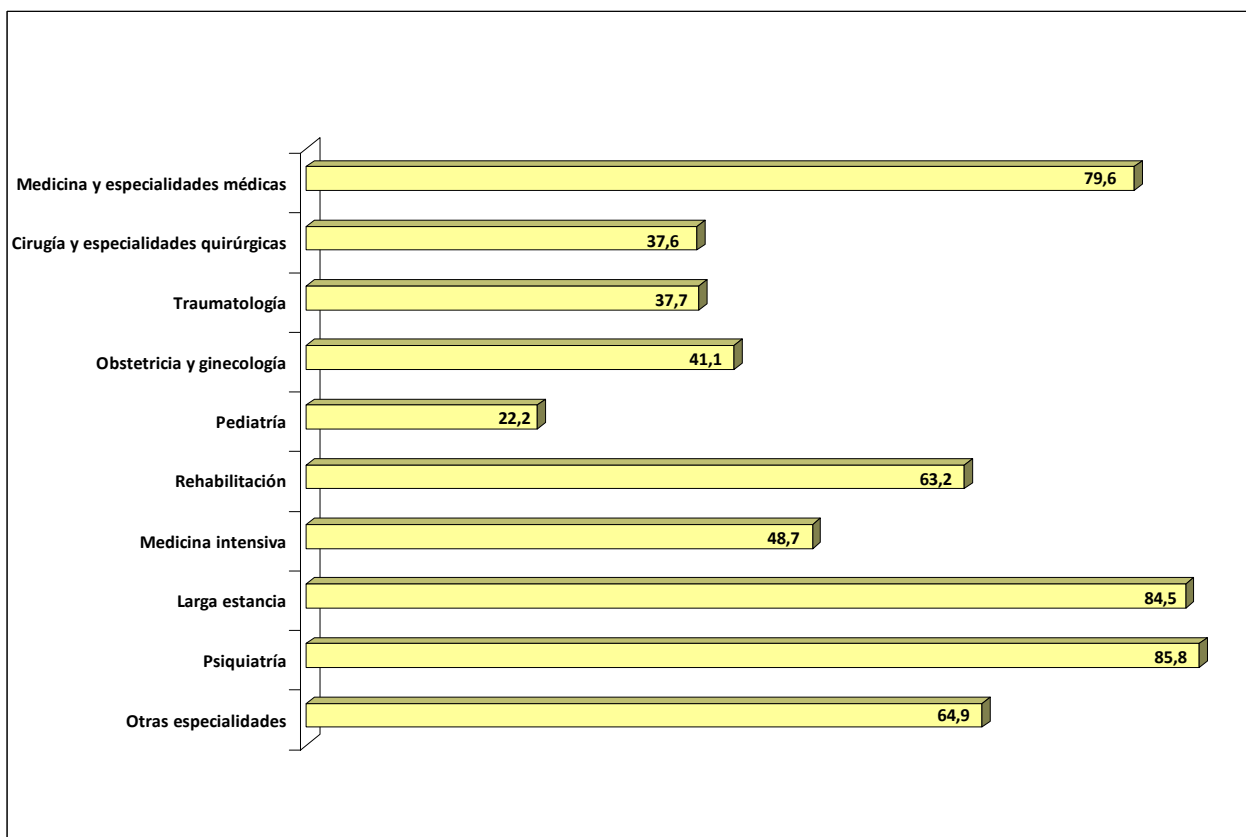
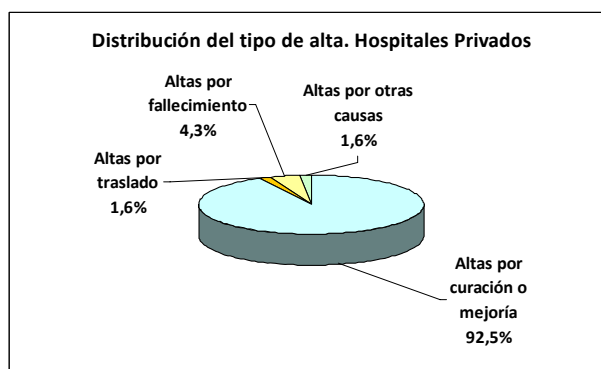
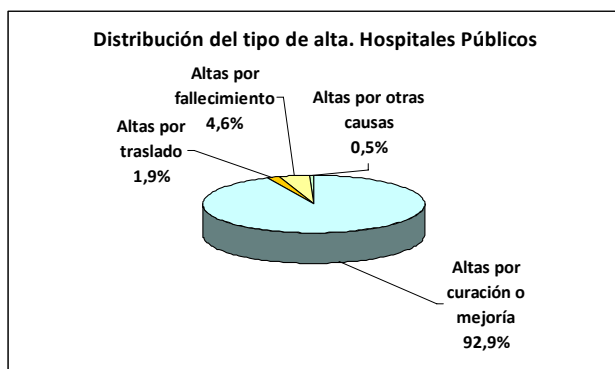


Gráfico 11. Porcentaje de ocupación según especialidad. Hospitales Privados

**Tabla 12. Tipo de alta según dependencia**

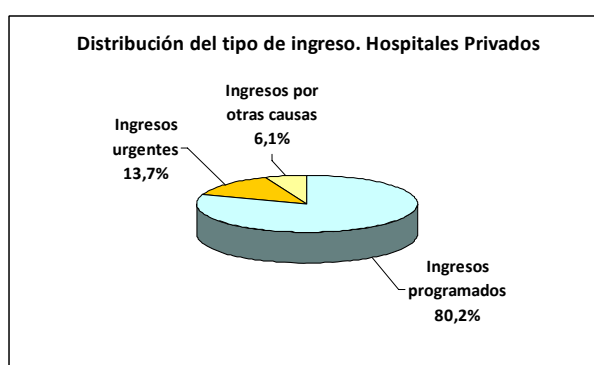
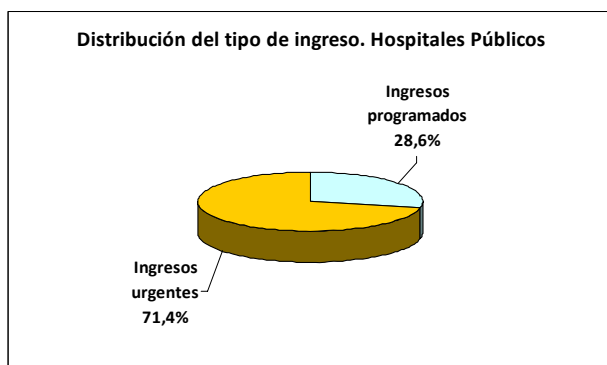
Tipo de alta	Dependencia		Total
	Hospitales Públicos	Hospitales Privados	
Alta por curación o mejoría	233.556	45.509	<b>279.065</b>
Alta por traslado a otro hospital	4.862	795	<b>5.657</b>
Alta por fallecimiento	11.584	2.114	<b>13.698</b>
Alta por otras causas	1.292	780	<b>2.072</b>
<b>Total</b>	<b>251.294</b>	<b>49.198</b>	<b>300.492</b>



*Gráfico 12. Distribución del tipo de alta según dependencia.*

**Tabla 13. Tipo de ingreso según dependencia**

Tipo de ingreso	Dependencia		Total
	Hospitales Públicos	Hospitales Privados	
Ingreso programado	71.277	39.508	<b>110.785</b>
Ingreso urgente	177.937	6.742	<b>184.679</b>
Ingreso por otras causas	1	3.011	<b>3.012</b>
<b>Total</b>	<b>249.215</b>	<b>49.261</b>	<b>298.476</b>



*Gráfico 13. Distribución del tipo de ingreso según dependencia.*

## 6 - Actividad asistencial en consultas

**Tabla 14. Consultas por especialidad según dependencia**

Especialidad	Dependencia (*)				Total	
	Hospitales Públicos		Hospitales Privados		Primeras Consultas	Consultas Totales
	Primeras Consultas	Consultas Totales	Primeras Consultas	Consultas Totales		
Medicina y esp. médicas	354.051	1.273.810	80.563	173.720	<b>434.614</b>	<b>1.447.530</b>
Cirugía y esp. quirúrgicas	457.926	1.179.738	19.344	38.241	<b>477.270</b>	<b>1.217.979</b>
Traumatología	164.129	423.133	24.643	62.836	<b>188.772</b>	<b>485.969</b>
Obstetricia y ginecología	127.960	396.601	2.680	4.612	<b>130.640</b>	<b>401.213</b>
Pediatría	21.521	84.662	11.284	22.408	<b>32.805</b>	<b>107.070</b>
Rehabilitación	54.518	132.964	18.253	113.713	<b>72.771</b>	<b>246.677</b>
Psiquiatría	30.685	210.750	1.161	13.022	<b>31.846</b>	<b>223.772</b>
Preanestesia	77.893	85.653	3.451	3.451	<b>81.344</b>	<b>89.104</b>
Otras especialidades	803	1.560	346	1.598	<b>1.149</b>	<b>3.158</b>
<b>Todas las especialidades</b>	<b>1.289.486</b>	<b>3.788.871</b>	<b>161.725</b>	<b>433.601</b>	<b>1.451.211</b>	<b>4.222.472</b>

(\*) Incluidas las consultas de los Centros de Especialidades.

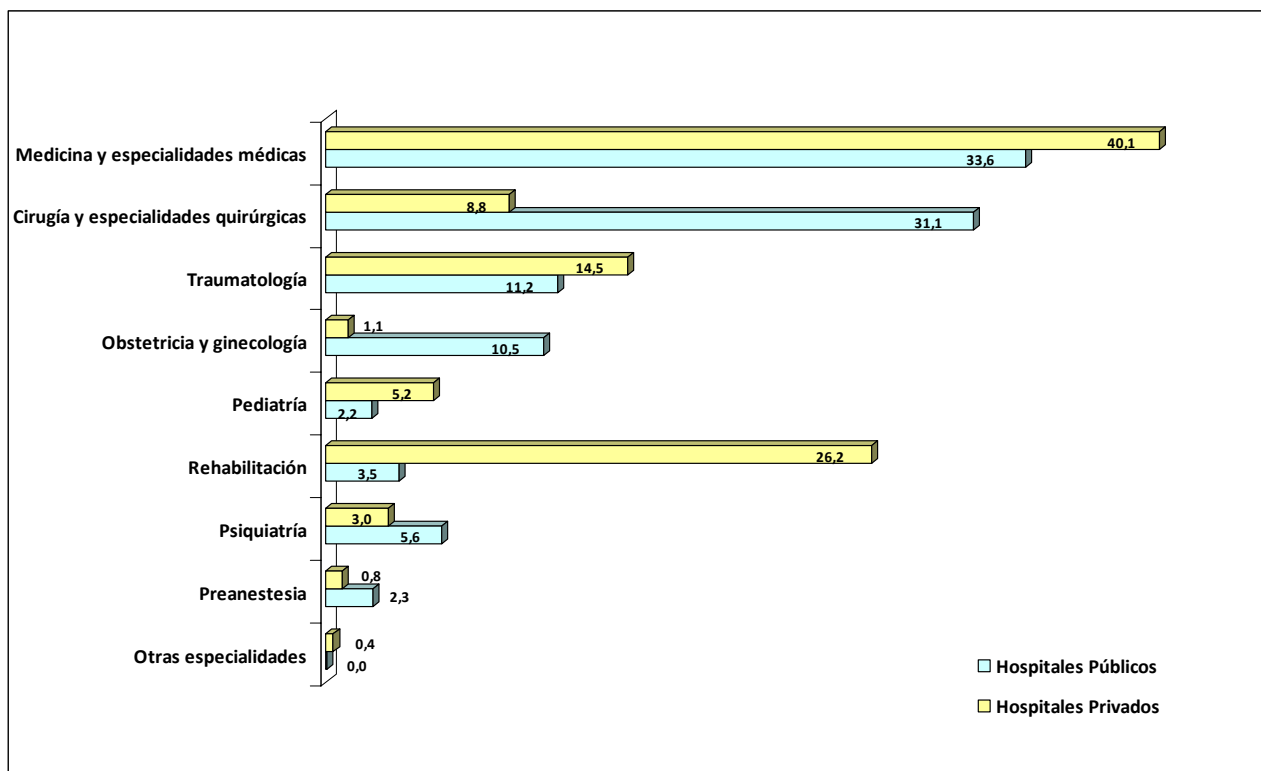


Gráfico 14. Distribución porcentual de consultas por especialidad según dependencia

## 7 - Actividad en otras áreas

**Tabla 15. Actividad diagnóstica según dependencia**

Actividad diagnóstica <sup>(1)</sup>		Dependencia		Total
		Hospitales Públicos	Hospitales Privados	
<b>Imagen</b>	Estudios de Rx <sup>(2)</sup>	1.622.462	149.176	<b>1.771.638</b>
	TAC	148.501	22.035	<b>170.536</b>
	Resonancias magnéticas	33.103	17.899	<b>51.002</b>
	Estudios de hemodinámica	10.398	228	<b>10.626</b>
	Angiografías digitales	4.125	0	<b>4.125</b>
	Gammagrafías	25.867	546	<b>26.413</b>
<b>Laboratorio</b>	Determinaciones de laboratorio	55.905.841	3.081.210	<b>58.987.051</b>
<b>Anatomía patológica</b>	Biopsias	140.789	7.747	<b>148.536</b>
	Necropsias totales	311	0	<b>311</b>
	Necropsias en fallecimientos perinatales	80	0	<b>80</b>

*(1) Incluidas las actividades de los Centros de Especialidades.*

*(2) Incluye radiología con soporte de intensificación de imagen y telemando.*



**Tabla 16. Actividad quirúrgica según dependencia**

Actos quirúrgicos	Dependencia						Total Hospitales		
	Hospitales Públicos			Hospitales Privados			Con hospitalización	Cirugía Mayor Ambulatoria	Resto de Intervenciones Ambulatorias
	Con hospitalización	Cirugía Mayor Ambulatoria	Resto de Intervenciones Ambulatorias	Con hospitalización	Cirugía Mayor Ambulatoria	Resto de Intervenciones Ambulatorias			
Programados	72.673	38.225	24.303	25.138	10.194	10.875	<b>97.811</b>	<b>48.419</b>	<b>35.178</b>
Urgentes	25.330	-	2.839	2.478	-	870	<b>27.808</b>	-	<b>3.709</b>
<b>Total</b>	<b>98.003</b>	<b>38.225</b>	<b>27.142</b>	<b>27.616</b>	<b>10.194</b>	<b>11.745</b>	<b>125.619</b>	<b>48.419</b>	<b>38.887</b>

**Tabla 17. Actividad obstétrica según dependencia**

Actividad obstétrica		Dependencia		Total
		Hospitales Públicos	Hospitales Privados	
<b>Partos</b>	Por vía vaginal	13.682	1.371	<b>15.053</b>
	Cesárea	5.087	925	<b>6.012</b>
<b>Recién nacidos</b>	Vivos	19.064	2.296	<b>21.360</b>
	Con menos de 2500 gr.	1.223	133	<b>1.356</b>
	Con menos de 28 semanas	98	2	<b>100</b>
<b>Fallecimientos</b>	Perinatales	81	2	<b>83</b>
	Neonatales Precoces	17	0	<b>17</b>
	Maternales	2	0	<b>2</b>

**Tabla 18. Actividad en el servicio de urgencias del hospital según dependencia**

Actividad en urgencias	Dependencia		Total
	Hospitales Públicos	Hospitales Privados	
Altas	767.320	163.843	<b>931.163</b>
Ingresos	159.946	5.321	<b>165.267</b>
Traslados	8.710	1.911	<b>10.621</b>
Fallecimientos	808	52	<b>860</b>
<b>Total</b>	<b>936.784</b>	<b>171.127</b>	<b>1.107.911</b>

**Tabla 19. Otras actividades terapéuticas según dependencia**

Actividad terapéutica	Dependencia		Total
	Hospitales Públicos	Hospitales Privados	
Radiología Intervencionista (*)	12.012	43	<b>12.055</b>
Litofragmentación renal por ondas de choque	1.188	61	<b>1.249</b>

(\*) Incluida cardíaca.

**Tabla 20. Hospitalización parcial según dependencia**

Tipo de hospitalización		Pacientes			Visitas		
		Hospitales Públicos	Hospitales Privados	Total	Hospitales Públicos	Hospitales Privados	Total
<b>Hospital de día</b>	Geriátrico	82	27	<b>109</b>	1.681	4.387	<b>6.068</b>
	Psiquiátrico	176	34	<b>210</b>	29.023	6.470	<b>35.493</b>
	Quimioterapia	4.485	250	<b>4.735</b>	76.482	2.204	<b>78.686</b>
	Otros (*)	7.293	2.725	<b>10.018</b>	25.182	2.821	<b>28.003</b>
<b>Hospitalización a domicilio</b>		2.770	0	<b>2.770</b>	32.647	0	<b>32.647</b>

(\*) No incluye hemodiálisis, ni rehabilitación ni radioterapia.

**Tabla 21. Áreas específicas de tratamiento según dependencia**

Área de tratamiento		Pacientes			Sesiones		
		Hospitales Públicos	Hospitales Privados	Total	Hospitales Públicos	Hospitales Privados	Total
<b>Oncología</b>	Radioterapia	1.672	771	<b>2.443</b>	128.870	21.271	<b>150.141</b>
	Quimioterapia	2.824	2.272	<b>5.096</b>	50.998	30.068	<b>81.066</b>
	<b>Total</b>	<b>4.496</b>	<b>3.043</b>	<b>7.539</b>	<b>179.868</b>	<b>51.339</b>	<b>231.207</b>
<b>Rehabilitación</b>		166.467	22.270	<b>188.737</b>	2.110.556	451.803	<b>2.562.359</b>
<b>Diálisis</b>	Hemodiálisis	3.719	15	<b>3.734</b>	114.821	2.284	<b>117.105</b>
	Diálisis Peritoneal domiciliaria	404	0	<b>404</b>	43.117	0	<b>43.117</b>
	<b>Total</b>	<b>4.123</b>	<b>15</b>	<b>4.138</b>	<b>157.938</b>	<b>2.284</b>	<b>160.222</b>

*Nota: Incluye pacientes en régimen ambulatorio, en hospital de día, y hospitalizados, tanto en el Hospital como en los Centros de Especialidades dependientes del Hospital. No incluye en ningún caso pacientes ni sesiones concertados en otras instituciones.*

**Tabla 22. Transfusiones según dependencia**

Transfusiones en el hospital	Dependencia		Total
	Hospitales Públicos	Hospitales Privados	
Sangre Total (unidades)	39.414	2.445	<b>41.859</b>
Concentrado de Hematíes (unidades)	86.171	4.127	<b>90.298</b>
Concentrado de Plaquetas (unidades)	26.915	112	<b>27.027</b>
Plasma Fresco Congelado (litros)	5.886	189	<b>6.075</b>
Plasma no Fresco Congelado (litros)	0	0	<b>0</b>
Crioprecipitado (unidades)	108	0	<b>108</b>

**Tabla 23. Pacientes en lista de espera por especialidades. Hospitales Públicos**

Especialidades	Primera Consulta	Hospitalización	Cirugía Ambulatoria
Medicina y especialidades médicas	29.957	0	-
Cirugía y especialidades quirúrgicas	47.451	9.232	8.310
Traumatología	17.862	5.177	2.177
Obstetricia y ginecología	11.545	1.431	656
Pediatría	1.235	174	0
Rehabilitación	4.892	0	-
Larga estancia	-	0	-
Psiquiatría	2.022	0	-
Radiología	8.677	-	-
Otras especialidades	456	0	0
<b>Total</b>	<b>124.097</b>	<b>16.014</b>	<b>11.143</b>

*Nota: Incluye los pacientes de los Centros de Especialidades.*

**Tabla 24.1. Actividad asistencial por régimen económico de los pacientes según dependencia: Altas**

Régimen económico	Número de altas		
	Hospitales Públicos	Hospitales Privados	Total
A cargo de los propios pacientes	1.928	4.160	<b>6.088</b>
A cargo de entidades aseguradoras privadas	1.832	22.999	<b>24.831</b>
A cargo de la Seguridad Social	243.723	15.601	<b>259.324</b>
A cargo de mutualidades de funcionarios	175	10	<b>185</b>
A cargo de mutuas de accidentes de tráfico y enf. profesional de la Seguridad Social	992	5.332	<b>6.324</b>
A cargo de otras entidades públicas	543	44	<b>587</b>
A cargo de aseguradoras de accidentes de tráfico	2.000	972	<b>2.972</b>
A cargo de empresas colaboradoras de la Seguridad Social	24	21	<b>45</b>
Otros	77	59	<b>136</b>
<b>Total</b>	<b>251.294</b>	<b>49.198</b>	<b>300.492</b>

**Tabla 24.2. Actividad asistencial por régimen económico de los pacientes según dependencia: Estancias**

Régimen económico	Número de estancias		
	Hospitales Públicos	Hospitales Privados	Total
A cargo de los propios pacientes	12.526	75.609	<b>88.135</b>
A cargo de entidades aseguradoras privadas	12.897	101.838	<b>114.735</b>
A cargo de la Seguridad Social	1.955.749	221.232	<b>2.176.981</b>
A cargo de mutualidades de funcionarios	891	6.152	<b>7.043</b>
A cargo de mutuas de accidentes de tráfico y enf. profesional de la Seguridad Social	6.664	15.287	<b>21.951</b>
A cargo de otras entidades públicas	3.534	75.895	<b>79.429</b>
A cargo de aseguradoras de accidentes de tráfico	17.332	6.051	<b>23.383</b>
A cargo de empresas colaboradoras de la Seguridad Social	107	84	<b>191</b>
Otros	646	161	<b>807</b>
<b>Total</b>	<b>2.010.346</b>	<b>502.309</b>	<b>2.512.655</b>

**Tabla 24.3. Actividad asistencial por régimen económico de los pacientes según dependencia: Consultas**

Régimen económico	Número de Consultas <sup>(*)</sup>		
	Hospitales Públicos	Hospitales Privados	Total
A cargo de los propios pacientes	5.925	33.303	<b>39.228</b>
A cargo de entidades aseguradoras privadas	3.471	244.756	<b>248.227</b>
A cargo de la Seguridad Social	3.761.925	116.149	<b>3.878.074</b>
A cargo de mutualidades de funcionarios	197	1.397	<b>1.594</b>
A cargo de mutuas de accidentes de tráfico y enf. profesional de la Seguridad Social	4.205	26.572	<b>30.777</b>
A cargo de otras entidades públicas	6.312	70	<b>6.382</b>
A cargo de aseguradoras de accidentes de tráfico	6.438	11.144	<b>17.582</b>
A cargo de empresas colaboradoras de la Seguridad Social	40	72	<b>112</b>
Otros	358	138	<b>496</b>
<b>Total</b>	<b>3.788.871</b>	<b>433.601</b>	<b>4.222.472</b>

(\*) Incluye consultas en el Hospital y Centros de Especialidades.

**Tabla 24.4. Actividad asistencial por régimen económico de los pacientes según dependencia: Cirugía Mayor Ambulatoria**

Régimen económico	Número de Intervenciones C. M. A.		
	Hospitales Públicos	Hospitales Privados	Total
A cargo de los propios pacientes	2.183	1.471	<b>3.654</b>
A cargo de entidades aseguradoras privadas	19	5.247	<b>5.266</b>
A cargo de la Seguridad Social	35.957	2.924	<b>38.881</b>
A cargo de mutualidades de funcionarios	0	0	<b>0</b>
A cargo de mutuas de accidentes de tráfico y enf. profesional de la Seguridad Social	20	494	<b>514</b>
A cargo de otras entidades públicas	30	0	<b>30</b>
A cargo de aseguradoras de accidentes de tráfico	16	32	<b>48</b>
A cargo de empresas colaboradoras de la Seguridad Social	0	7	<b>7</b>
Otros	0	19	<b>19</b>
<b>Total</b>	<b>38.225</b>	<b>10.194</b>	<b>48.419</b>

**Tabla 24.5. Actividad asistencial por régimen económico de los pacientes según dependencia: Urgencias**

Régimen económico	Número de urgencias		
	Hospitales Públicos	Hospitales Privados	Total
A cargo de los propios pacientes	13.560	16.465	<b>30.025</b>
A cargo de entidades aseguradoras privadas	6.037	135.183	<b>141.220</b>
A cargo de la Seguridad Social	877.254	5.325	<b>882.579</b>
A cargo de mutualidades de funcionarios	672	0	<b>672</b>
A cargo de mutuas de accidentes de tráfico y enf. profesional de la Seguridad Social	14.780	12.013	<b>26.793</b>
A cargo de otras entidades públicas	1.756	0	<b>1.756</b>
A cargo de aseguradoras de accidentes de tráfico	21.893	1.731	<b>23.624</b>
A cargo de empresas colaboradoras de la Seguridad Social	224	153	<b>377</b>
Otros	608	257	<b>865</b>
<b>Total</b>	<b>936.784</b>	<b>171.127</b>	<b>1.107.911</b>

## 8 - Actividad económica

**Tabla 25. Compras y gastos según dependencia**

Compras y gastos (en €)	Dependencia		Total
	Hospitales Públicos	Hospitales Privados	
Compras	500.277.065	53.648.192	<b>553.925.257</b>
Variación de existencias	1.903.560	-382.936	<b>1.520.624</b>
Servicios exteriores	100.853.925	15.800.842	<b>116.654.767</b>
Tributos	2.343.948	199.748	<b>2.543.696</b>
Gastos de personal	1.150.875.466	54.301.250	<b>1.205.176.716</b>
Otros gastos de gestión	1.870.929	953.097	<b>2.824.026</b>
Gastos financieros	3.546.102	3.318.754	<b>6.864.856</b>
Otros gastos excepcionales	0	323.004	<b>323.004</b>
Dotaciones para amortizaciones	32.442	6.585.198	<b>6.617.640</b>
Dotaciones a las provisiones	32.774	260.842	<b>293.616</b>
<b>Total</b>	<b>1.761.736.211</b>	<b>135.007.991</b>	<b>1.896.744.202</b>

**Tabla 26. Ventas e ingresos según dependencia**

Ventas e ingresos (en €)	Dependencia		Total
	Hospitales Públicos	Hospitales Privados	
Ingresos por prestación de servicios	30.318.389	131.195.237	<b>161.513.626</b>
Trabajos realizados para la empresa	0	3.178	<b>3.178</b>
Subvenciones a la explotación	1.730.668.682	348.163	<b>1.731.016.845</b>
Otros ingresos de gestión	2.074.257	4.453.906	<b>6.528.163</b>
Ingresos financieros	0	594.487	<b>594.487</b>
Otros ingresos	561.488	1.422.809	<b>1.984.297</b>
<b>Total</b>	<b>1.763.622.816</b>	<b>138.017.780</b>	<b>1.901.640.596</b>

**Tabla 27. Inversiones según dependencia**

Inversiones (en €)	Dependencia		Total
	Hospitales Públicos	Hospitales Privados	
En gastos del establecimiento	0	0	<b>0</b>
En inmovilizado inmaterial	3.533.807	1.007.899	<b>4.541.706</b>
En inmovilizado material	37.626.621	30.779.217	<b>68.405.838</b>
Otras	2.780	362.896	<b>365.676</b>
<b>Total</b>	<b>41.163.208</b>	<b>32.150.012</b>	<b>73.313.220</b>