



**Junta de  
Castilla y León**  
Consejería de Sanidad

# **Estadística de Establecimientos Sanitarios con Régimen de Internado**

Año 2007

Plan Estadístico de Castilla y León 2006 – 2009  
Operación estadística nº 11002

Datos definitivos

*Estadística de Establecimientos Sanitarios con Régimen de Internado  
Castilla y León- Año 2007*



## **Agradecimientos**

A todos los profesionales de los Centros Hospitalarios de Castilla y León, que han colaborado en la cumplimentación de esta estadística.

### **ÁVILA**

Complejo Asistencial de Ávila  
Clínica Santa Teresa

### **BURGOS**

Complejo Asistencial de Burgos  
Hospital Recoletas de Burgos  
Hospital San Juan de Dios  
Hospital Santos Reyes  
Residencia Asistida la Luz  
Hospital Santiago Apóstol  
Hospital Reyes Católicos

### **LEÓN**

Complejo Asistencial de León  
Obra Hospitalaria Ntra. Sra. de Regla  
Clínica San Francisco  
Clínica Santa María la Blanca  
Hospital el Bierzo  
Hospital de la Reina  
Hospital San Juan de Dios  
Clínica Altollano  
Clínica Ponferrada  
Hospital Valle de Laciaña  
Sanatorio López Otazu

### **PALENCIA**

Complejo Asistencial de Palencia  
Hospital Psiquiátrico San Luis  
Und.Rehab.Psiquiátrica C.A. San Juan de Dios  
Hospital Recoletas de Palencia

### **SALAMANCA**

Complejo Asistencial de Salamanca  
Hospital General de la Santísima Trinidad

### **SEGOVIA**

Complejo Asistencial de Segovia  
Hospital Recoletas Segovia Ntra. Sra.de la Misericordia  
Und. Rehab. Psiquiátrica Ntra. Sra. de la Fuencisla

### **SORIA**

Complejo Asistencial de Soria

### **VALLADOLID**

Hospital Universitario del Río Hortega  
Hospital Clínico Universitario de Valladolid  
Sanatorio Sagrado Corazón  
Centro Hospitalario Benito Menni  
Hospital Comarcal de Medina del Campo  
Hospital Campo Grande  
Hospital de Valladolid Felipe II

### **ZAMORA**

Complejo Asistencial de Zamora  
Centro Médico de Zamora  
Hospital Recoletas de Zamora

## Índice

1 - Introducción .....	6
2 - Metodología y definiciones .....	8
3 - Establecimientos Sanitarios .....	18
4 - Dotación .....	21
5 - Personal .....	26
6 - Actividad asistencial en hospitalización .....	32
7 - Actividad asistencial en consultas.....	37
8 - Actividad en otras áreas .....	39
9 - Actividad económica .....	49

## **1 - Introducción**

La Estadística de Establecimientos Sanitarios con Régimen de Internado (E.S.C.R.I.) en la que se basa esta publicación, fue implantada por Orden de Presidencia del Gobierno de 18 de mayo de 1973 (B.O.E. de 28 de mayo) como de **obligado cumplimiento para todos los establecimientos hospitalarios, públicos y privados, considerados como tales en el Catálogo Nacional de Hospitales** correspondiente a cada año.

La Estadística de Establecimientos Sanitarios con Régimen de Internado de Castilla y León del año 2007, recoge datos de todos los establecimientos sanitarios de asistencia especializada establecidos en el territorio de la Comunidad.

La publicación abarca los datos de dotación, personal, actividad asistencial en hospitalización, consultas, etc. Todo ello según los datos recogidos desde el 1 de enero al 31 de diciembre del año 2007.

La unidad de información básica y fundamental de esta operación estadística son los propios hospitales, que son quienes se encargan de la cumplimentación de los cuestionarios. Por tanto, son ellos la fuente original de los datos.

## **2 - Metodología y Definiciones**



## METODOLOGÍA

---

La E.S.C.R.I. es una operación estadística censal que se realiza en todo el territorio español. Cada Comunidad Autónoma colabora con el Ministerio de Sanidad y Política Social en la recogida de los datos que integran la misma.

La unidad de información básica son los hospitales, tanto públicos como privados, establecidos en el territorio de referencia. La Consejería de Sanidad de la Junta de Castilla y León (a través del Servicio de Estadística) es la encargada de coordinar toda la información que generan los hospitales en esta Comunidad y hacérsela llegar al Ministerio de Sanidad y Política Social.

Los hospitales una vez han rellenado el cuestionario, lo remiten a la Consejería de Sanidad, Servicio de Estadística, donde se procede a hacer una revisión de los datos enviados para posteriormente hacérselos llegar al Ministerio. Los hospitales pueden optar por enviar sus datos de dos formas:

- Tradicional. Envían los datos rellenos en un cuestionario en formato papel, y en el Servicio de Estadística se procede a introducirlos en la base datos del Ministerio.
- Con la aplicación SIESCRI elaborada por el Ministerio de Sanidad y Política Social. Esta aplicación a través de Internet, permite a los propios hospitales introducir los datos *on-line* además de disponer de un sistema automático de detección de posibles inconsistencias en los mismos.

Cada vez son más los hospitales de nuestra Comunidad que optan por utilizar la aplicación SIESCRI ya que las ventajas que presenta la aplicación son claras.

## DEFINICIONES

---

### ***Establecimientos sanitarios con régimen de internado***

Se considera todo centro que, con independencia de su denominación, tenga como finalidad principal la prestación de asistencia médica, quirúrgica o médico-quirúrgica a los pacientes ingresados en el mismo.

Un establecimiento sanitario puede ocupar sólo parte de un edificio o, por el contrario, puede instalarse en un complejo de edificios. En este caso es la unidad de dirección la que sirve para identificarlo.

### ***Finalidad asistencial***

Es aquella especialidad médica a la que prioritariamente dedique el establecimiento la mayor parte de su actividad y recursos. Como regla general se considerará aquella a la que se destine más de un 65% de las camas en funcionamiento.

Atendiendo a su finalidad asistencial, y a efectos de explotación estadística, los hospitales se han agrupado en:

- Hospitales Generales
- Otros hospitales de agudos
- Hospitales de larga estancia
- Hospitales Psiquiátricos

### ***Dependencia funcional***

Se refiere al organismo o entidad jurídica de quien depende el establecimiento, es decir, la persona física o jurídica que ejerce dominio o jurisdicción, jerárquica o funcional, más inmediata sobre el establecimiento sanitario. Atendiendo a ello los hospitales, a efectos de explotación estadística, se clasifican en:

- Hospitales públicos: dependientes del S.N.S u otros públicos.
- Hospitales privados: sin fin de lucro o con fin de lucro.

### ***Centros de especialidades***

Se considera como tal al centro sanitario dependiente de un hospital cuya finalidad es la prestación de asistencia especializada en régimen ambulatorio. De un hospital de área pueden depender uno o varios centros de especialidades. Se considera dependiente del hospital cuando tiene

presupuesto conjunto. A efectos de esta estadística, también se incluyen aquellos centros de especialidades cuya actividad asistencial la presta personal del hospital. No se computan como centros de especialidades los centros de salud mental dependientes de los hospitales psiquiátricos, ni los centros de atención primaria aunque en ellos se produzca esporádicamente o de forma continuada actividad de asistencia especializada.

### ***Dotación general***

La dotación que se recoge es la existente en el establecimiento sanitario durante el año de referencia, puede ser instalada o en funcionamiento:

- **Dotación instalada:** es la dotación de que dispone el centro a 31 de diciembre, siempre que esté en condiciones de funcionar, aunque no lo haga por no contar con el personal y/o equipamiento necesario, estar fuera de servicio por obras, etc.
- **Dotación en funcionamiento:** es aquella dotación que ha estado efectivamente funcionando durante el año. Se considera el promedio anual de la que haya estado en servicio, con independencia del grado de utilización u ocupación que haya tenido.

### **Camas:**

Comprende las camas destinadas a la atención continuada de pacientes ingresados. Incluye las incubadoras fijas y camas destinadas a cuidados especiales (Intensivos, Coronarios, Quemados, etc...). No se contabilizan las camas de observación del Servicio de Urgencias, de reanimación posquirúrgica, las destinadas a hemodiálisis ambulatoria, las de acompañantes, las de inducción preanestésica, las utilizadas para exploraciones especiales (endoscopia, laboratorio, etc.), las utilizadas para hospital de día, las destinadas al personal del establecimiento sanitario, las supletorias, las habilitadas, ni las cunas para los recién nacidos sin patología. Excepcionalmente se contabilizan como camas en funcionamiento las de observación del área de urgencia o de reanimación posquirúrgica siempre que, de forma habitual, se utilicen como camas de hospitalización, generando ingreso administrativo y estancias.

### **Incubadoras:**

Número de incubadoras fijas, aunque ya estén incluidas en el apartado "camas".

### **Quirófanos:**

Salas destinadas a la intervención o asistencia quirúrgica al enfermo, dotadas de una mesa de operaciones. Las características de la sala y su equipamiento deben permitir:

- Una iluminación ajustable de poder suficiente para permitir un trabajo delicado.
- Condiciones asépticas que deben incluir la provisión de instrumentos estériles y locales para el cambio de ropas del personal.
- La administración de anestesia general.

No se consideran quirófanos: los paritorios, las salas de extracción dental u otro tipo de cirugía que contenga silla dental, las salas de radiología, las salas de curas. Las salas de operaciones dobles o gemelas se consideran como dos quirófanos individuales, siempre que sea posible atender a dos pacientes simultáneamente.

### **Paritorios:**

Salas destinadas y dotadas específicamente para la atención al parto por vía vaginal.

### ***Dotación tecnológica***

Se recoge la dotación tecnológica en funcionamiento, tanto en el propio hospital como en los centros de especialidades de él dependientes, y comprende:

- Salas de RX convencional
- TAC
- Resonancia magnética
- Litotricia renal
- Salas de hemodinámica
- Angiografía digital
- Gammacámara
- Bomba de cobalto
- Acelerador lineal
- Máquinas de hemodiálisis

### ***Personal***

Se recoge el personal efectivo de los establecimientos a 31 de diciembre de 2007 y no los puestos de trabajo que figuren en plantilla. Incluye el personal que presta servicio de forma total o parcial en los Centros de Especialidades, siempre que perciba sus honorarios a cargo del hospital del que dependen.

Las categorías de personal son excluyentes, es decir, cada persona está incluida en una sola categoría. A efectos de explotación estadística el personal se agrupa en las siguientes categorías:

**Personal sanitario:** médicos, farmacéuticos, otros titulados superiores con función sanitaria, personal de enfermería, otros titulados medios con función sanitaria, ayudantes sanitarios y otros con función sanitaria.

**Personal no sanitario:** dirección y gestión, asistentes sociales, personal de oficio, otros titulados superiores o titulados de grado medio (sin función sanitaria) y otro personal.

Teniendo en cuenta la vinculación del personal con el hospital, lo dividimos en:

**Personal contratado:** aquel que mantiene una relación laboral con el establecimiento mediante cualquier tipo de contrato, con dedicación plena o a tiempo parcial.

**Personal colaborador:** aquel que no está vinculado al Hospital, aunque realice una parte de su actividad en él, ya que sus honorarios corren a cargo de otro centro.

### ***Personal en formación***

**MIR:** médicos internos y residentes que han accedido al periodo de formación de postgrado conforme a las disposiciones legales vigentes.

**Otros residentes:** otros titulados superiores en programa de formación de residentes: farmacéuticos (FIR), biólogos (BIR), químicos (QIR), físicos (FER), psicólogos, regulados en las correspondientes órdenes Ministeriales.

**Matronas/os:** personal incluido en programa de formación de su especialidad.

**Otro personal en programas de formación postgrado:** personal no recogido en apartados anteriores que han accedido al periodo de formación de postgrado siempre que mantengan algún tipo de relación contractual con el centro y reciban alguna compensación económica por el trabajo.

### ***Actividad asistencial en hospitalización***

Este apartado está referido a las actividades desarrolladas en las diferentes áreas funcionales de especialidad médica destinadas a la asistencia en el establecimiento sanitario:

- Medicina Interna y Especialidades Médicas
- Cirugía General y Especialidades Quirúrgicas
- Traumatología y Ortopedia
- Obstetricia-Ginecología
- Pediatría
- Rehabilitación
- Medicina Intensiva
- Larga estancia
- Psiquiatría
- Otros

### ***Estancias causadas***

Por estancia se entiende el conjunto de pernocta y el tiempo que correspondería al suministro de una comida principal (almuerzo o cena). Se incluyen las estancias causadas durante el año por todos los enfermos que han permanecido ingresados, incluyendo las causadas (durante el año a que se refiere la estadística) por pacientes ingresados antes del 1 de enero.

### ***Altas***

Se incluyen todos los enfermos que han causado alta en el Hospital, durante el año. En el total del hospital no se contabilizan las altas por traslados interservicios. Únicamente se considera dado de alta al paciente que haya producido, al menos, una estancia.

### ***Ingresos***

Se recoge el número de pacientes ingresados en el centro durante el año para diagnóstico y/o tratamiento en régimen de internado. Se distinguirán los ingresos programados, urgentes (es decir, tanto los procedentes del servicio de urgencias como los que han ingresado con este carácter directamente en planta), y los producidos por otras causas (mandamiento judicial, etc.). No se consideran ingresos si no causan estancia.

### ***Indicadores hospitalarios***

**Estancia media:** Total de estancias / Total de altas

**Porcentaje de ocupación:** (Total de estancias / (Camas en funcionamiento x 365)) x 100

**Índice de rotación:** Total de altas / Camas en funcionamiento

**Frecuentación por 1.000 habitantes:** (Total altas / Población) x 1.000

**Nº de camas por 10.000 habitantes:** (Camas en funcionamiento / Población) x 10.000

### ***Actividad asistencial en consultas***

En este apartado se refleja la actividad de asistencia especializada desarrollada en el área de consultas externas del propio hospital y la desarrollada en los centros de especialidades.

**Primeras consultas:** se debe entender exclusivamente el acto médico realizado de forma ambulatoria, para el diagnóstico, tratamiento o seguimiento de un enfermo. Se recoge únicamente los pacientes que acuden por primera vez a la consulta externa de la especialidad médica específica, para un proceso concreto.

**Consultas totales:** con la misma definición adoptada anteriormente. Se recoge el total de consultas, ya sean primeras o revisiones.

### ***Actividad diagnóstica***

Se recoge la actividad diagnóstica realizada en el propio hospital y en los centros de especialidades dependientes de aquél: imagen, estudios de rayos X, TAC, resonancia magnética, estudios hemodinámicos, angiografía digital, gammagrafías, determinaciones de laboratorio, biopsias, necropsias totales y en fallecimientos perinatales.

### ***Actividad quirúrgica***

Se recoge el número total de actos quirúrgicos llevados a cabo en los quirófanos del hospital, según conste en el libro de quirófanos. No se computan las actividades quirúrgicas realizadas fuera de lo que, a efectos de esta estadística, se ha definido como quirófano.

Se clasifica de la siguiente forma:

- Actos Quirúrgicos Programados
- Actos Quirúrgicos Urgentes

Atendiendo a la necesidad de ingresos hospitalario:

- Con ingreso
- Cirugía Mayor Ambulatoria
- Resto de Cirugía Ambulatoria

### ***Actividad obstétrica***

Comprende las siguientes actividades:

- **Partos:** por vía vaginal y cesáreas
- **Nacimientos:** recién nacidos vivos
- **Fallecimientos:** perinatales, perinatales precoces y maternas

### ***Actividad en el área de urgencias***

Se considera como urgencia al acto asistencial producido en el área de urgencias del establecimiento a pacientes que acuden desde fuera del hospital. No se contabilizan las consultas urgentes generadas por pacientes ingresados.

Atendiendo a la decisión médica adoptada tras la asistencia, los actos urgentes se clasifican en:

- Altas
- Ingresos
- Traslados
- Fallecimientos



### **Actividad económica del establecimiento**

**Compras y gastos:** Se recogen los compromisos de pagos adquiridos durante el año por los conceptos a que se refiere, con independencia de cuando sean utilizados por el establecimiento los elementos adquiridos. Incluye los siguientes apartados:

- Compras
- Variación de existencias
- Servicios exteriores
- Tributos
- Gastos de personal
- Otros gastos de gestión
- Gastos financieros
- Otros gastos excepcionales
- Dotaciones para amortizaciones
- Dotaciones a las provisiones

**Ingresos y fuentes de financiación:** Recoge las cantidades facturadas que corresponden al ejercicio, con independencia de cuando se efectúe el cobro. Incluye las partidas:

- Ingresos por prestación de servicios
- Trabajos realizados para la empresa
- Subvenciones a la explotación
- Otros ingresos de gestión
- Ingresos financieros
- Otros ingresos

**Inversiones:** En este apartado se reflejan los gastos en bienes duraderos de un cierto valor, adquiridos con el fin de utilizarlos durante más de un ejercicio. Se considera el valor de las compras de bienes inventariables o de capital fijo realizadas en el año, independientemente del momento en el que se realice el pago. Incluye los siguientes apartados:

- Inversiones en gastos del establecimiento
- Inversiones en inmovilizado material
- Inversiones en inmovilizado inmaterial
- Otras inversiones

### **3 - Establecimientos sanitarios**

**Tabla 1. Hospitales por finalidad asistencial según dependencia**

Finalidad asistencial	Dependencia		Total
	Hospitales Públicos	Hospitales Privados	
Hospitales Generales	14	17	31
Otros Hospitales de Agudos	0	2	2
Hospitales de Larga Estancia	0	3	3
Hospitales Psiquiátricos	1	3	4
<b>Total</b>	<b>15</b>	<b>25</b>	<b>40</b>

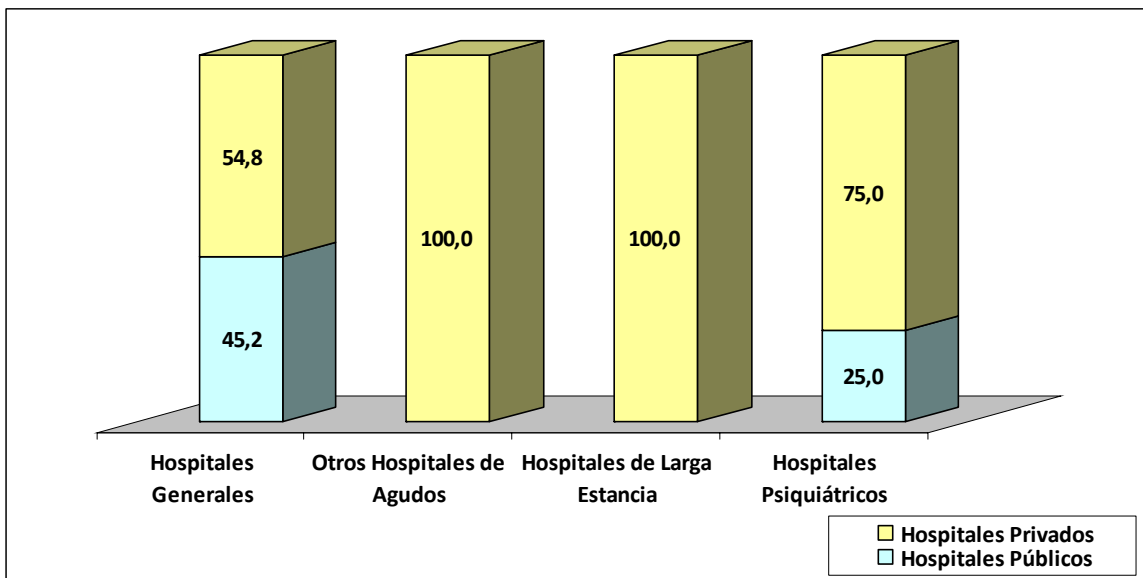


Gráfico 1. Distribución porcentual de hospitales por finalidad asistencial según dependencia

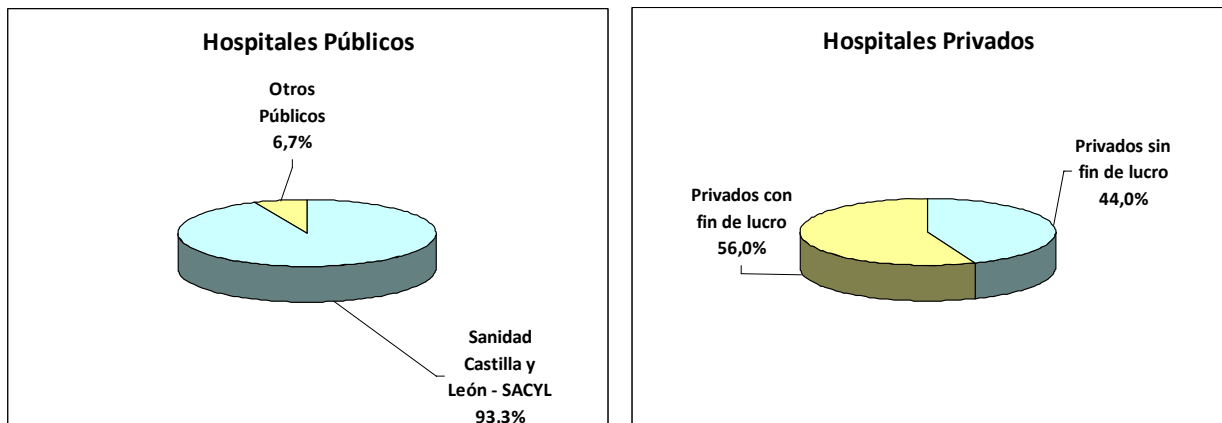


Gráfico 2. Distribución porcentual de hospitales según dependencia

**Tabla 2. Hospitales y centros de especialidades según finalidad asistencial**

Finalidad asistencial	Nº de Hospitales con Centros de Especialidades	Nº de Centros de Especialidades
Hospitales Generales	8	11
Otros Hospitales de Agudos	0	0
Hospitales de Larga Estancia	0	0
Hospitales Psiquiátricos	0	0

**4 - Dotación**

**Tabla 3. Dotación de los hospitales según dependencia**

Dotación		Dependencia		Total
		Hospitales Públicos	Hospitales Privados	
<b>Instalada</b> (a 31 dic. 2007)	Camas	7.282	2.188	<b>9.470</b>
	Incubadoras	139	19	<b>158</b>
	Quirófanos	161	62	<b>223</b>
	Paritorios	30	13	<b>43</b>
<b>En funcionamiento</b> (promedio anual)	Camas	6.858	2.087	<b>8.945</b>
	Incubadoras	130	17	<b>147</b>
	Quirófanos	138	62	<b>200</b>
	Paritorios	29	13	<b>42</b>
<b>Plazas en hospital de día</b>		366	67	<b>433</b>

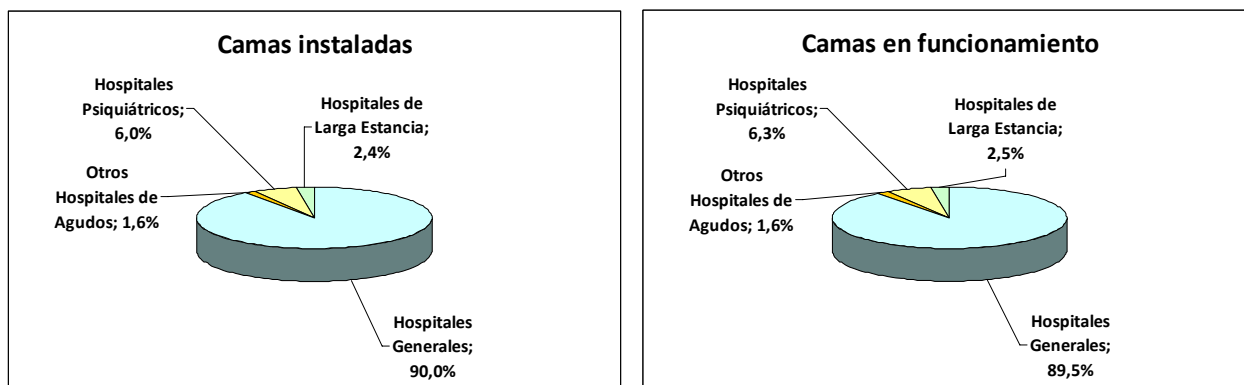


Gráfico 3. Número de camas por finalidad asistencial de los hospitales

**Tabla 4. Porcentaje de dotación en funcionamiento**

Tipo de dotación	Dependencia		Total
	Hospitales Públicos	Hospitales Privados	
Camas	94,2	95,4	<b>94,5</b>
Incubadoras	93,5	89,5	<b>93,0</b>
Quirófanos	85,7	100,0	<b>89,7</b>
Paritorios	96,7	100,0	<b>97,7</b>

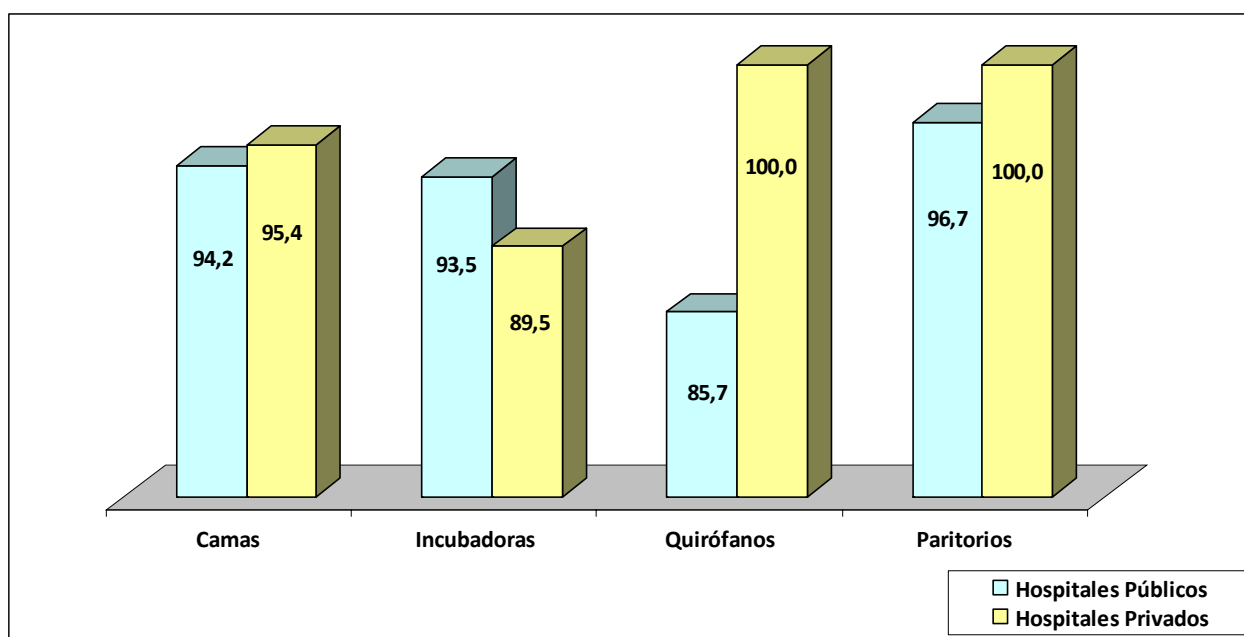


Gráfico 4. Porcentaje de dotación en funcionamiento

**Tabla 5. Número de camas hospitalarias según finalidad y dependencia**

Camas	Dependencia		Total	
	Hospitales Públicos	Hospitales Privados		
<b>Instaladas</b> (a 31 dic. 2007)	Hospitales Generales	7.226	1.295	<b>8.521</b>
	Otros Hospitales de Agudos	-	155	<b>155</b>
	Hospitales de Larga Estancia	-	225	<b>225</b>
	Hospitales Psiquiátricos	56	513	<b>569</b>
	<b>Total</b>	<b>7.282</b>	<b>2.188</b>	<b>9.470</b>
<b>En funcionamiento</b> (promedio anual)	Hospitales Generales	6.804	1.204	<b>8.008</b>
	Otros Hospitales de Agudos	-	145	<b>145</b>
	Hospitales de Larga Estancia	-	225	<b>225</b>
	Hospitales Psiquiátricos	54	513	<b>567</b>
	<b>Total</b>	<b>6.858</b>	<b>2.087</b>	<b>8.945</b>

**Tabla 6. Camas en funcionamiento por especialidad según dependencia  
(Promedio anual)**

Especialidad	Dependencia		Total
	Hospitales Públicos	Hospitales Privados	
Medicina y especialidades médicas	2.689	540	<b>3.229</b>
Cirugía y especialidades quirúrgicas	1.663	334	<b>1.997</b>
Traumatología	626	193	<b>819</b>
Obstetricia y ginecología	528	87	<b>615</b>
Pediatría	458	33	<b>491</b>
Rehabilitación	0	37	<b>37</b>
Medicina intensiva	200	27	<b>227</b>
Larga estancia	135	236	<b>371</b>
Psiquiatría	547	514	<b>1.061</b>
Otras especialidades	12	86	<b>98</b>
<b>Total</b>	<b>6.858</b>	<b>2.087</b>	<b>8.945</b>

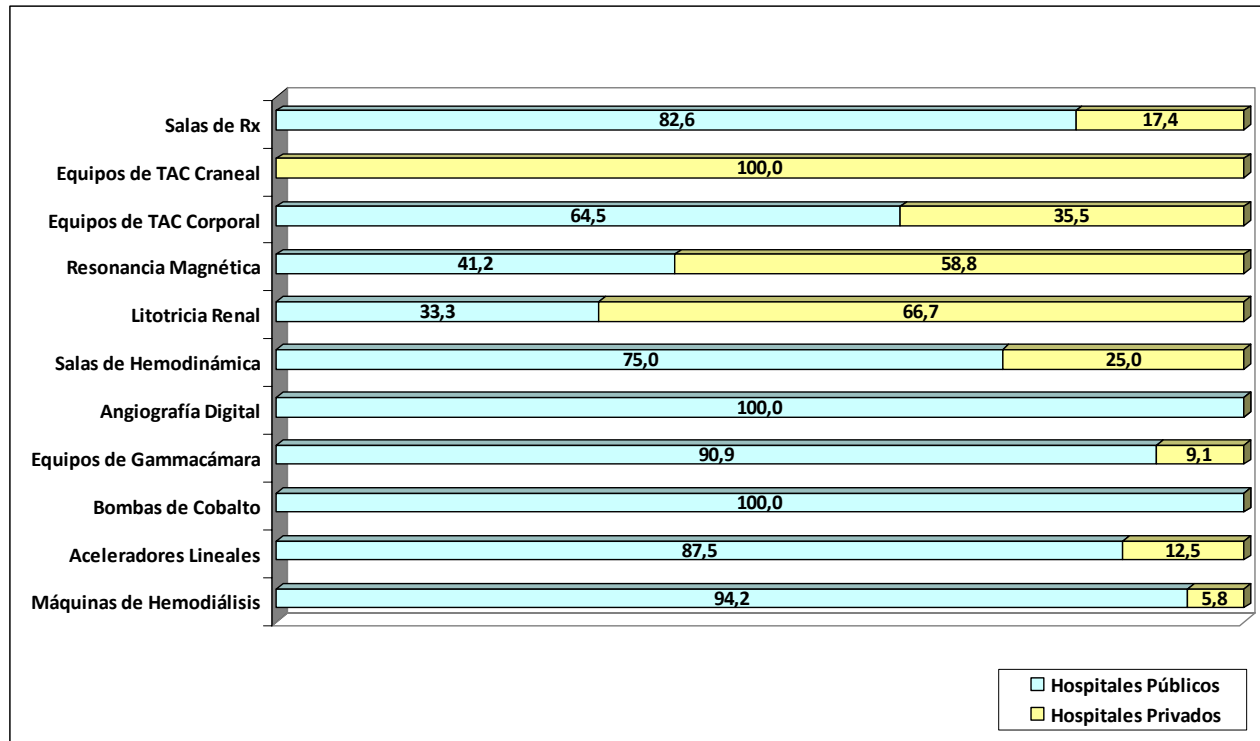


**Tabla 7. Dotación tecnológica de los hospitales según dependencia**

Dotación tecnológica <sup>(1)</sup>	Dependencia		Total
	Hospitales Públicos	Hospitales Privados	
Salas de Rx <sup>(2)</sup>	166	35	<b>201</b>
Equipos de TAC Craneal	0	1	<b>1</b>
Equipos de TAC Corporal	20	11	<b>31</b>
Resonancia Magnética	7	10	<b>17</b>
Litotricia Renal	1	2	<b>3</b>
Salas de Hemodinámica	6	2	<b>8</b>
Angiografía Digital	5	0	<b>5</b>
Equipos de Gammacámara	10	1	<b>11</b>
Bombas de Cobalto	3	0	<b>3</b>
Aceleradores Lineales	7	1	<b>8</b>
Máquinas de Hemodiálisis	210	13	<b>223</b>

(1) Incluida la dotación de los Centros de Especialidades.

(2) Incluye radiología con soporte de intensificación de imagen y telemando.



*Gráfico 5. Porcentaje de dotación tecnológica de los hospitales según dependencia*

**5 - Personal**

**Tabla 8.1. Personal sanitario según vinculación y dependencia**

Personal sanitario	Personal (*)					
	Contratado			Colaborador		
	Hospitales Públicos	Hospitales Privados	Total	Hospitales Públicos	Hospitales Privados	Total
Médicos	3.948	193	4.141	0	900	900
Farmacéuticos	78	16	94	0	5	5
Personal de Enfermería	7.434	533	7.967	0	120	120
Otros Titulados Superiores	51	15	66	0	19	19
Otros Titulados Medios	5	6	11	0	1	1
Ayudantes sanitarios	6.072	822	6.894	-	-	-
Otros	1	56	57	0	10	10
<b>Total</b>	<b>17.589</b>	<b>1.641</b>	<b>19.230</b>	<b>0</b>	<b>1.055</b>	<b>1.055</b>

(\*) Includo el personal de los Centros de Especialidades.

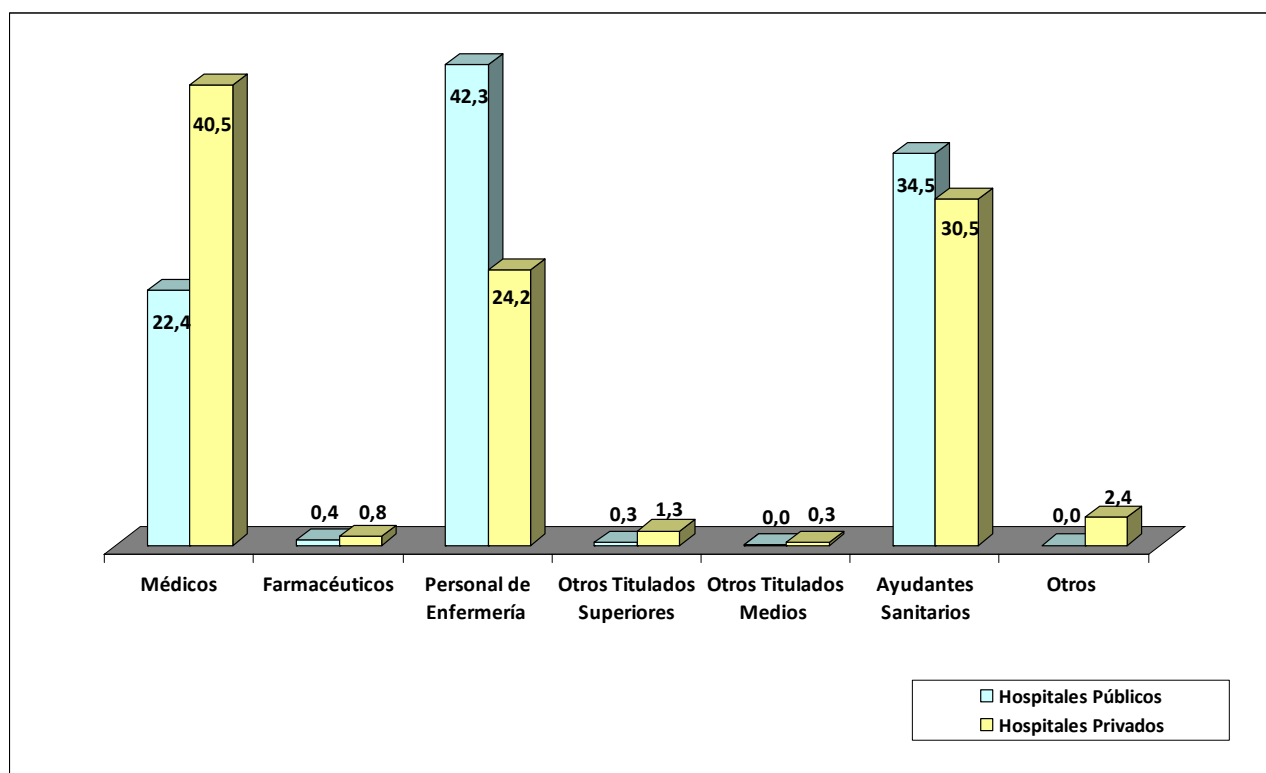


Gráfico 6. Porcentaje de personal sanitario (contratado y colaborador) según dependencia

**Tabla 8.2. Personal sanitario según vinculación, dependencia y sexo**

Personal sanitario	Personal (*)											
	Contratado						Colaborador					
	Hospitales Públicos		Hospitales Privados		Total		Hospitales Públicos		Hospitales Privados		Total	
	Hombres	Mujeres	Hombres	Mujeres	Hombres	Mujeres	Hombres	Mujeres	Hombres	Mujeres	Hombres	Mujeres
Médicos	2.485	1.463	110	83	<b>2.595</b>	<b>1.546</b>	0	0	712	188	<b>712</b>	<b>188</b>
Farmacéuticos	21	57	2	14	<b>23</b>	<b>71</b>	0	0	2	3	<b>2</b>	<b>3</b>
Personal de Enfermería	695	6.739	65	468	<b>760</b>	<b>7.207</b>	0	0	18	102	<b>18</b>	<b>102</b>
Otros Titulados Superiores	15	36	6	9	<b>21</b>	<b>45</b>	0	0	10	9	<b>10</b>	<b>9</b>
Otros Titulados Medios	0	5	1	5	<b>1</b>	<b>10</b>	0	0	0	1	<b>0</b>	<b>1</b>
Ayudantes sanitarios	332	5.740	53	769	<b>385</b>	<b>6.509</b>	-	-	-	-	-	-
Otros	1	0	39	17	<b>40</b>	<b>17</b>	0	0	5	5	<b>5</b>	<b>5</b>
<b>Total</b>	<b>3.549</b>	<b>14.040</b>	<b>276</b>	<b>1.365</b>	<b>3.825</b>	<b>15.405</b>	<b>0</b>	<b>0</b>	<b>747</b>	<b>308</b>	<b>747</b>	<b>308</b>

(\*) Incluido el personal de los Centros de Especialidades.

**Tabla 9.1. Personal no sanitario según vinculación y dependencia**

Personal no sanitario	Personal (*)					
	Contratado			Colaborador		
	Hospitales Públicos	Hospitales Privados	Total	Hospitales Públicos	Hospitales Privados	Total
Dirección y Gestión	241	63	304	0	19	19
Asistentes Sociales	55	16	71	0	1	1
Personal de Oficio	4.407	394	4.801	-	-	-
Otros Titulados Superiores	13	7	20	0	2	2
Otros Titulados Medios	50	10	60	0	0	0
Administración	2.088	194	2.282	0	3	3
Otros	127	11	138	0	5	5
<b>Total</b>	<b>6.981</b>	<b>695</b>	<b>7.676</b>	<b>0</b>	<b>30</b>	<b>30</b>

(\*) Includo el personal de los Centros de Especialidades.

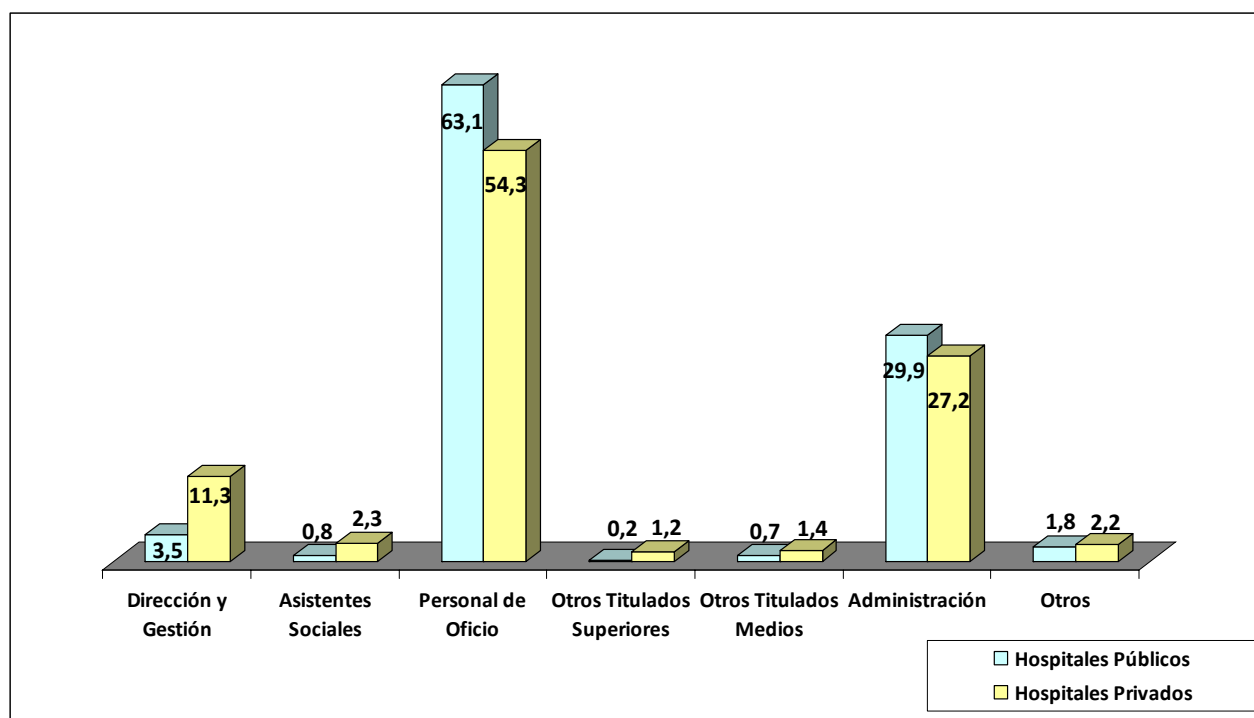


Gráfico 7. Porcentaje de personal no sanitario (contratado y colaborador) según dependencia

**Tabla 9.2. Personal no sanitario según vinculación, dependencia y sexo**

Personal no sanitario	Personal (*)											
	Contratado						Colaborador					
	Hospitales Públicos		Hospitales Privados		Total		Hospitales Públicos		Hospitales Privados		Total	
	Hombres	Mujeres	Hombres	Mujeres	Hombres	Mujeres	Hombres	Mujeres	Hombres	Mujeres	Hombres	Mujeres
Dirección y Gestión	123	118	37	26	160	144	0	0	17	2	17	2
Asistentes Sociales	2	53	2	14	4	67	0	0	0	1	0	1
Personal de Oficio	1.800	2.607	102	292	1.902	2.899	-	-	-	-	-	-
Otros Titulados Superiores	5	8	3	4	8	12	0	0	2	0	2	0
Otros Titulados Medios	37	13	5	5	42	18	0	0	0	0	0	0
Administración	420	1.668	36	158	456	1.826	0	0	1	2	1	2
Otros	56	71	0	11	56	82	0	0	1	4	1	4
<b>Total</b>	<b>2.443</b>	<b>4.538</b>	<b>185</b>	<b>510</b>	<b>2.628</b>	<b>5.048</b>	<b>0</b>	<b>0</b>	<b>21</b>	<b>9</b>	<b>21</b>	<b>9</b>

(\*) Incluido el personal de los Centros de Especialidades.

**Tabla 10. Personal en formación según dependencia**

Personal en formación	Dependencia		Total
	Hospitales Públicos	Hospitales Privados	
Médicos Internos Residentes (MIR)	845	2	<b>847</b>
Otros residentes <sup>(*)</sup>	57	0	<b>57</b>
Matronas	14	0	<b>14</b>
Otro personal en programas de postgrado	7	0	<b>7</b>
<b>Total</b>	<b>923</b>	<b>2</b>	<b>925</b>

(\*) Farmacéuticos, Biólogos, Químicos, etc.

## **6 - Actividad asistencial en hospitalización**



**Tabla 11.1. Actividad asistencial por especialidad según dependencia: Hospitales Públicos**

Especialidad	Dependencia						
	Hospitales Públicos						
	Estancias causadas	Altas totales <sup>(*)</sup>	Estancia media	Porcentaje de ocupación	Índice de rotación	Frecuentación por 1.000 hab.	Nº camas por 10.000 hab.
Medicina y especialidades médicas	925.594	109.593	8,4	94,3	40,8	43,3	10,6
Cirugía y especialidades quirúrgicas	456.886	71.327	6,4	75,3	42,9	28,2	6,6
Traumatología	181.759	23.190	7,8	79,5	37,0	9,2	2,5
Obstetricia y ginecología	128.810	36.353	3,5	66,8	68,9	14,4	2,1
Pediatría	75.317	18.893	4,0	45,1	41,3	7,5	1,8
Rehabilitación	21	21	1,0	-	-	0,0	0,0
Medicina intensiva	52.780	11.876	4,4	72,3	59,4	4,7	0,8
Larga estancia	48.899	3.277	14,9	99,2	24,3	1,3	0,5
Psiquiatría	157.061	5.086	30,9	78,7	9,3	2,0	2,2
Otras especialidades	3.259	191	17,1	74,4	15,9	0,1	0,0
<b>Total</b>	<b>2.030.386</b>	<b>254.227</b>	<b>8,0</b>	<b>81,1</b>	<b>37,1</b>	<b>100,5</b>	<b>27,1</b>

(\*) La suma de las altas por especialidad no coincide con la del total de hospitales, porque en éste último no se tienen en cuenta las altas por traslados interservicio.

**Tabla 11.2. Actividad asistencial por especialidad según dependencia: Hospitales Privados**

Especialidad	Dependencia						
	Hospitales Privados						
	Estancias causadas	Altas totales <sup>(*)</sup>	Estancia media	Porcentaje de ocupación	Índice de rotación	Frecuentación por 1.000 hab.	Nº camas por 10.000 hab.
Medicina y especialidades médicas	150.267	14.439	10,4	76,2	26,7	5,7	2,1
Cirugía y especialidades quirúrgicas	51.628	19.488	2,6	42,3	58,3	7,7	1,3
Traumatología	24.757	8.599	2,9	35,1	44,6	3,4	0,8
Obstetricia y ginecología	14.077	4.961	2,8	44,3	57,0	2,0	0,3
Pediatría	2.330	592	3,9	19,3	17,9	0,2	0,1
Rehabilitación	10.068	100	100,7	74,6	2,7	0,0	0,1
Medicina intensiva	3.530	2.188	1,6	35,8	81,0	0,9	0,1
Larga estancia	68.306	587	116,4	79,3	2,5	0,2	0,9
Psiquiatría	167.056	610	273,9	89,0	1,2	0,2	2,0
Otras especialidades	25.128	1.928	13,0	80,1	22,4	0,8	0,3
<b>Total</b>	<b>517.147</b>	<b>52.628</b>	<b>9,8</b>	<b>67,9</b>	<b>25,2</b>	<b>20,8</b>	<b>8,3</b>

(\*) La suma de las altas por especialidad no coincide con la del total de hospitales, porque en éste último no se tienen en cuenta las altas por traslados interservicio.

**Tabla 11.3. Actividad asistencial por especialidad según dependencia: Total Hospitales**

Especialidad	Dependencia						
	Total Hospitales						
	Estancias causadas	Altas totales <sup>(*)</sup>	Estancia media	Porcentaje de ocupación	Índice de rotación	Frecuentación por 1.000 hab.	Nº camas por 10.000 hab.
Medicina y especialidades médicas	1.075.861	124.032	8,7	91,3	38,4	49,1	12,8
Cirugía y especialidades quirúrgicas	508.514	90.815	5,6	69,8	45,5	35,9	7,9
Traumatología	206.516	31.789	6,5	69,1	38,8	12,6	3,2
Obstetricia y ginecología	142.887	41.314	3,5	63,7	67,2	16,3	2,4
Pediatría	77.647	19.485	4,0	43,3	39,7	7,7	1,9
Rehabilitación	10.089	121	83,4	74,7	3,3	0,0	0,1
Medicina intensiva	56.310	14.064	4,0	68,0	62,0	5,6	0,9
Larga estancia	117.205	3.864	30,3	86,6	10,4	1,5	1,5
Psiquiatría	324.117	5.696	56,9	83,7	5,4	2,3	4,2
Otras especialidades	28.387	2.119	13,4	79,4	21,6	0,8	0,4
<b>Total</b>	<b>2.547.533</b>	<b>306.855</b>	<b>8,3</b>	<b>78,0</b>	<b>34,3</b>	<b>121,4</b>	<b>35,4</b>

(\*) La suma de las altas por especialidad no coincide con la del total de hospitales, porque en éste último no se tienen en cuenta las altas por traslados interservicio.

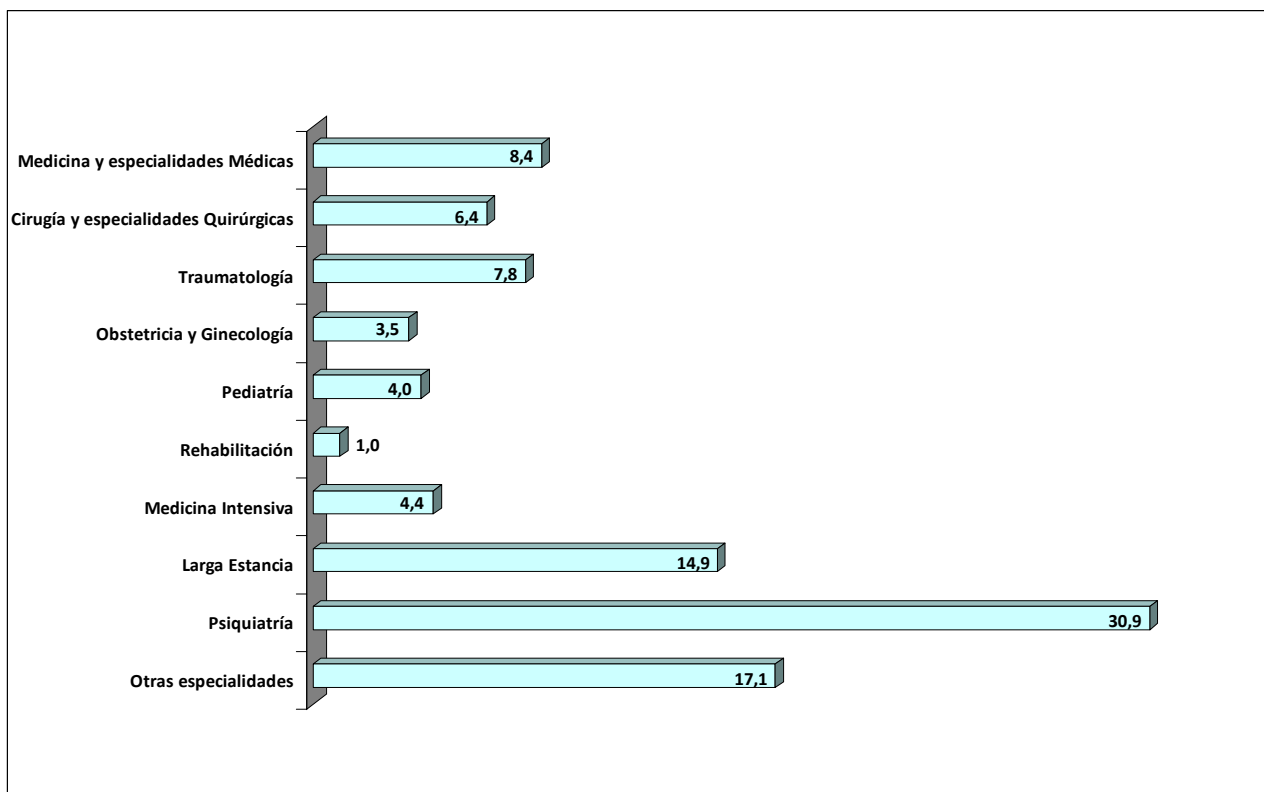


Gráfico 8. Estancia media según especialidad. Hospitales públicos

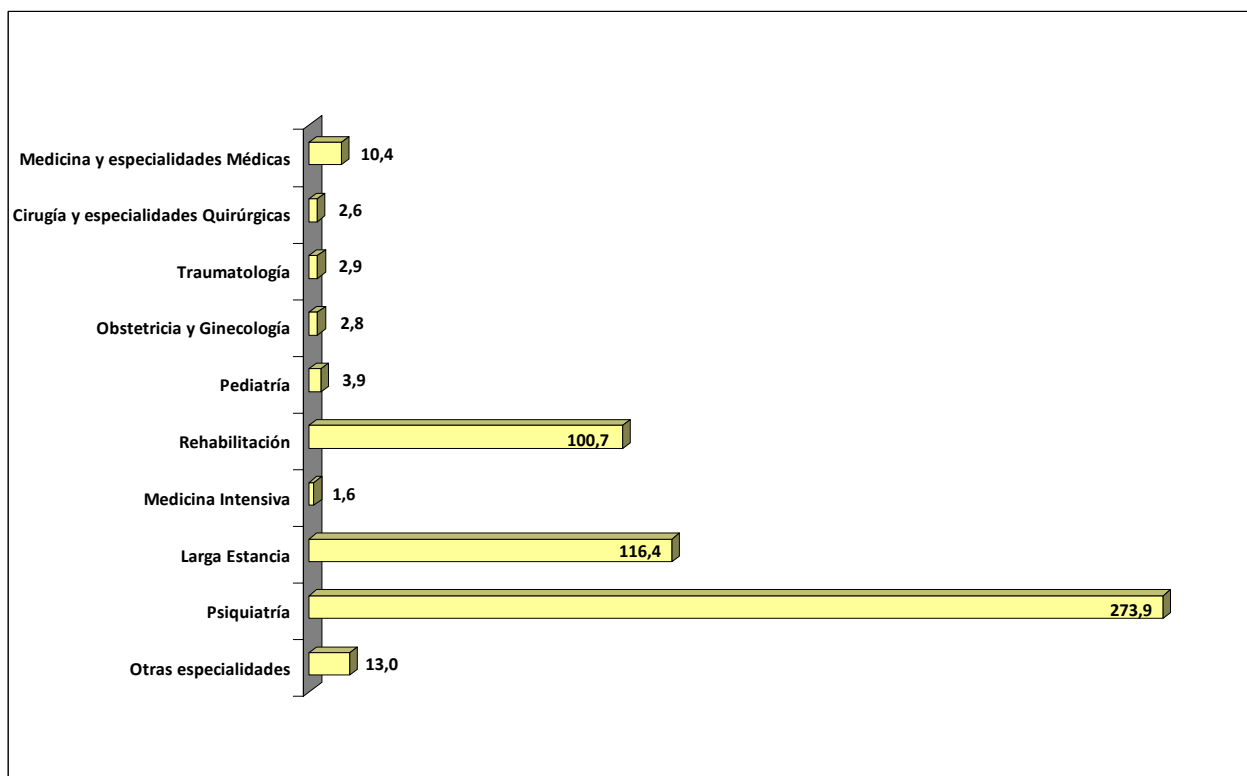
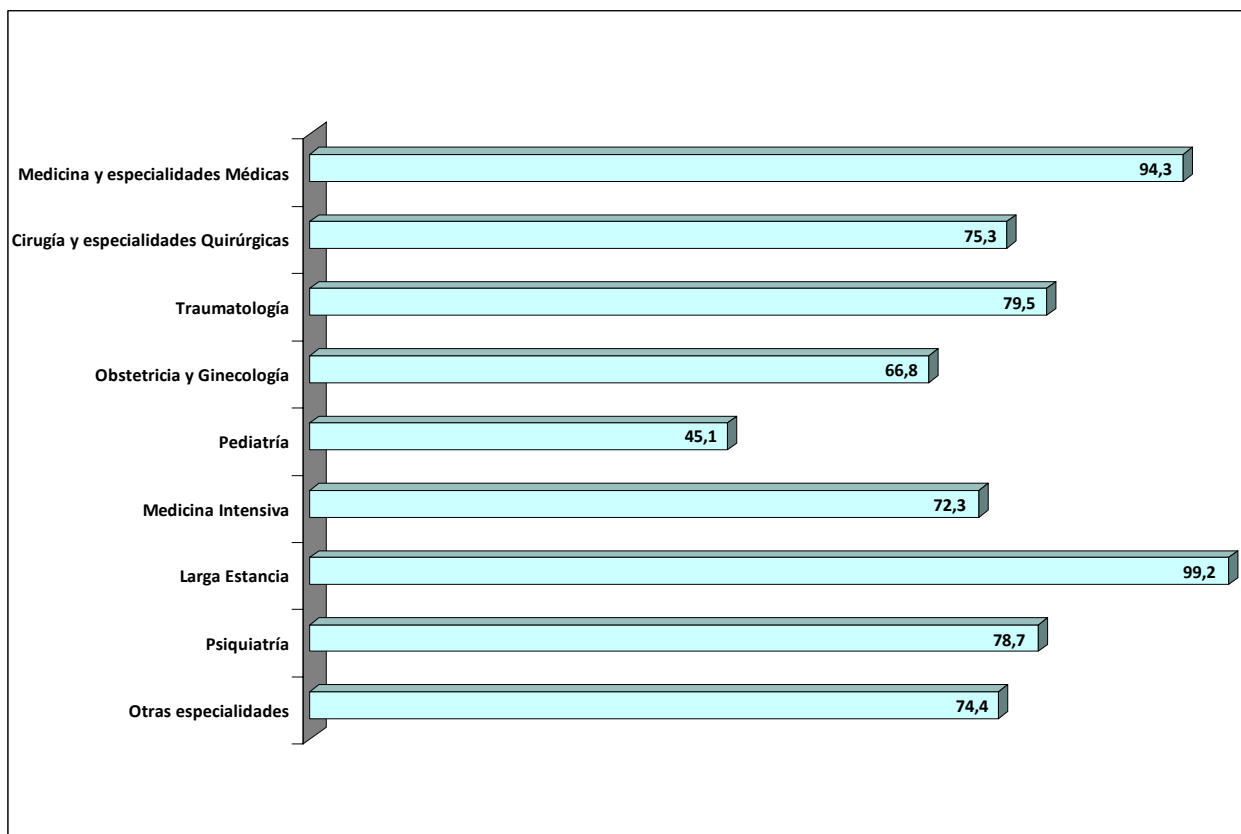


Gráfico 9. Estancia media según especialidad. Hospitales privados



(\*) El porcentaje de ocupación en Rehabilitación no se puede calcular en los hospitales públicos, debido a que no existen camas destinadas para esta especialidad.

Gráfico 10. Porcentaje de ocupación según especialidad. Hospitales públicos

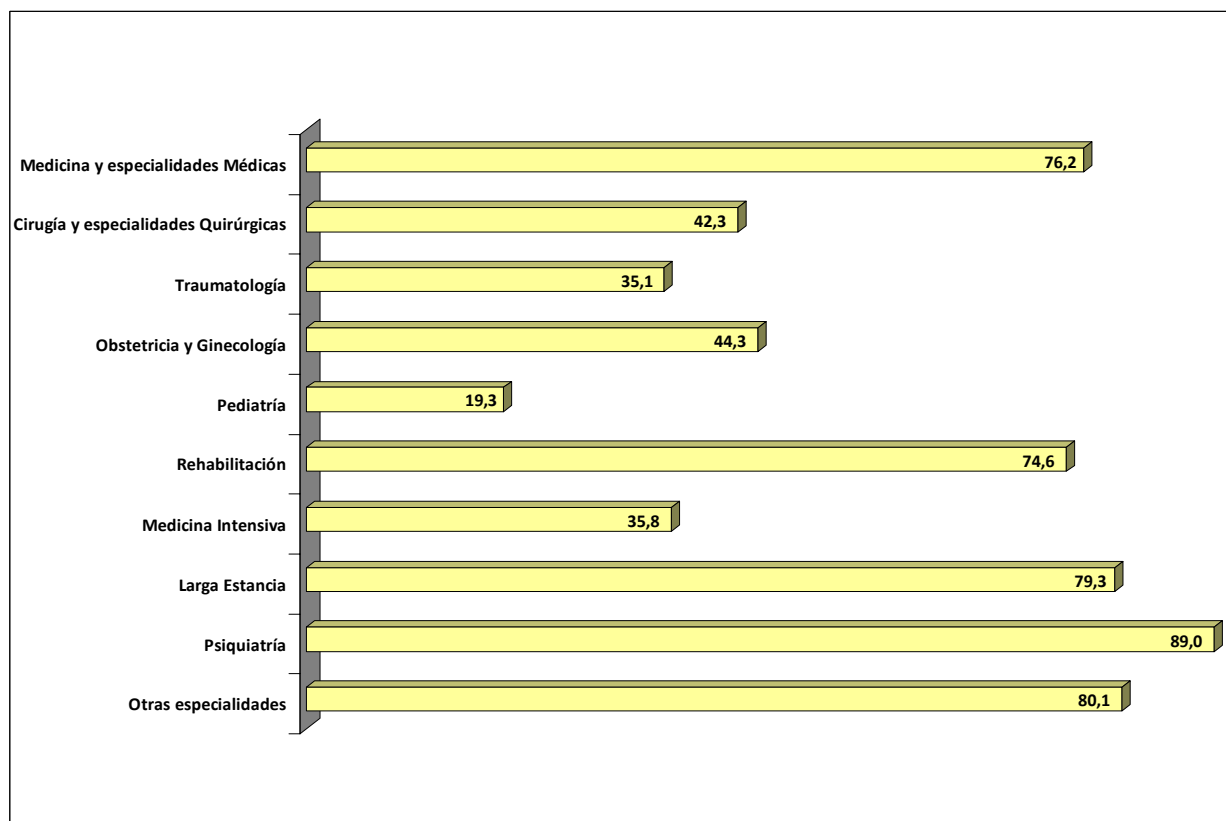


Gráfico 11. Porcentaje de ocupación según especialidad. Hospitales privados

## **7 - Actividad asistencial en consultas**

**Tabla 12. Consultas por especialidad según dependencia**

Especialidad	Dependencia (*)				Total	
	Hospitales Públicos		Hospitales Privados		Primeras Consultas	Consultas Totales
	Primeras Consultas	Consultas Totales	Primeras Consultas	Consultas Totales		
Medicina y especialidades médicas	365.884	1.280.979	69.842	150.434	<b>435.726</b>	<b>1.431.413</b>
Cirugía y especialidades quirúrgicas	440.534	1.142.479	18.068	36.760	<b>458.602</b>	<b>1.179.239</b>
Traumatología	166.375	431.571	28.508	68.093	<b>194.883</b>	<b>499.664</b>
Obstetricia y ginecología	132.199	400.369	1.871	3.402	<b>134.070</b>	<b>403.771</b>
Pediatría	20.151	80.746	12.366	21.213	<b>32.517</b>	<b>101.959</b>
Rehabilitación	53.103	130.726	16.880	96.096	<b>69.983</b>	<b>226.822</b>
Psiquiatría	30.936	201.176	1.663	13.864	<b>32.599</b>	<b>215.040</b>
Preanestesia	77.463	84.744	2.886	2.886	<b>80.349</b>	<b>87.630</b>
Otras especialidades	676	1.592	0	0	<b>676</b>	<b>1.592</b>
<b>Todas las especialidades</b>	<b>1.287.321</b>	<b>3.754.382</b>	<b>152.084</b>	<b>392.748</b>	<b>1.439.405</b>	<b>4.147.130</b>

(\*) Incluidas las consultas de los Centros de Especialidades.

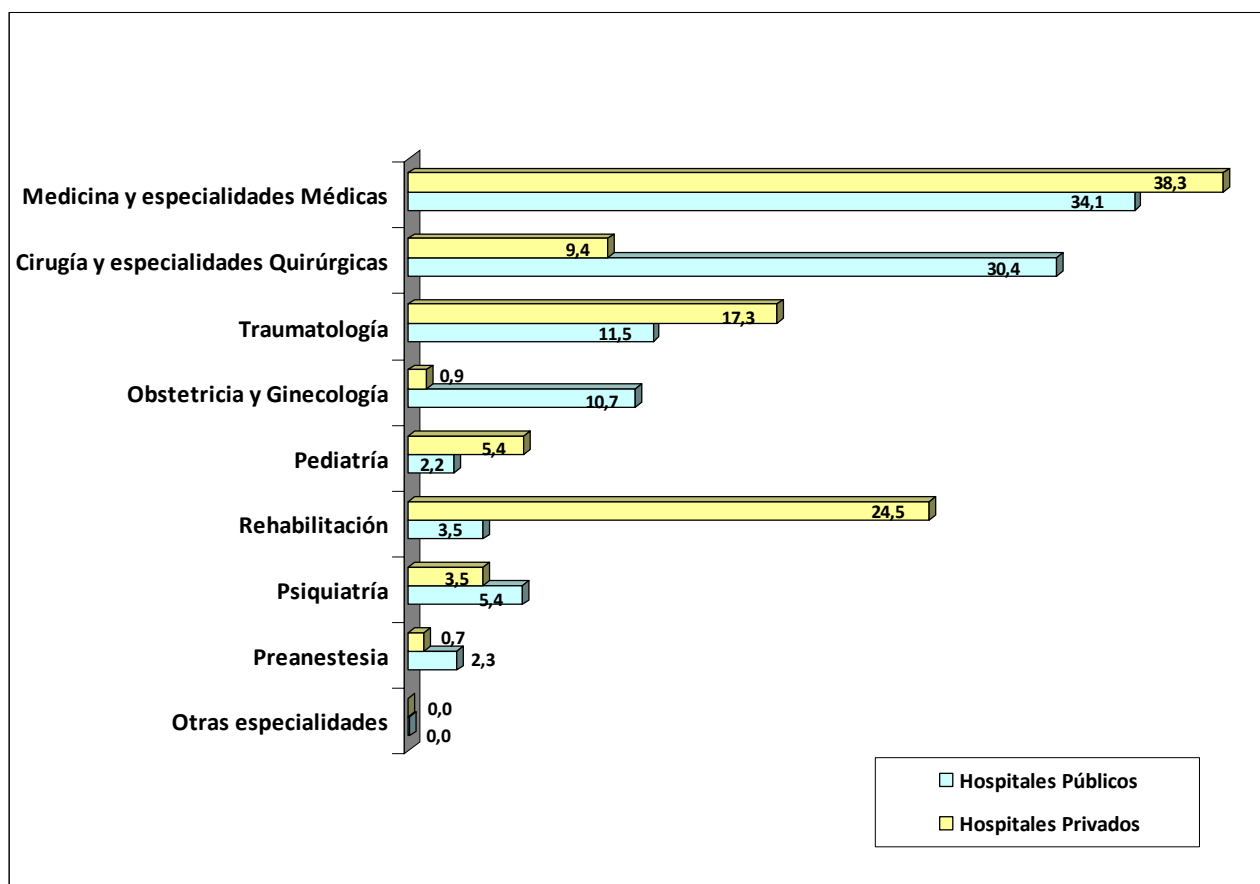


Gráfico 12. Distribución porcentual de consultas por especialidad según dependencia

**8 - Actividad en otras áreas**



**Tabla 13. Actividad diagnóstica según dependencia**

Actividad diagnóstica <sup>(1)</sup>		Dependencia		Total
		Hospitales Públicos	Hospitales Privados	
<b>Imagen</b>	Estudios de Rx <sup>(2)</sup>	1.665.404	122.980	<b>1.788.384</b>
	TAC	142.873	16.175	<b>159.048</b>
	Resonancias magnéticas	23.229	15.881	<b>39.110</b>
	Estudios de hemodinámica	10.373	394	<b>10.767</b>
	Angiografías digitales	3.640	0	<b>3.640</b>
	Gammagrafías	26.134	520	<b>26.654</b>
<b>Laboratorio</b>	Determinaciones de laboratorio	54.184.971	2.732.523	<b>56.917.494</b>
<b>Anatomía patológica</b>	Biopsias	208.688	6.258	<b>214.946</b>
	Necropsias totales	282	0	<b>282</b>
	Necropsias en fallecimientos perinatales	77	0	<b>77</b>

(1) Incluidas las actividades de los Centros de Especialidades.

(2) Incluye radiología con soporte de intensificación de imagen y telemando.

**Tabla 14. Actividad quirúrgica según dependencia**

Actos quirúrgicos	Dependencia						Total Hospitales		
	Hospitales Públicos			Hospitales Privados			Con hospitalización	Cirugía Mayor Ambulatoria	Resto de Intervenciones Ambulatorias
	Con hospitalización	Cirugía Mayor Ambulatoria	Resto de Intervenciones Ambulatorias	Con hospitalización	Cirugía Mayor Ambulatoria	Resto de Intervenciones Ambulatorias			
Programados	65.669	37.677	23.395	29.561	9.164	9.049	<b>95.230</b>	<b>46.841</b>	<b>32.444</b>
Urgentes	26.226	-	2.608	3.340	-	662	<b>29.566</b>	-	<b>3.270</b>
<b>Total</b>	<b>91.895</b>	<b>37.677</b>	<b>26.003</b>	<b>32.901</b>	<b>9.164</b>	<b>9.711</b>	<b>124.796</b>	<b>46.841</b>	<b>35.714</b>

**Tabla 15. Actividad obstétrica según dependencia: Partos**

Partos	Dependencia		Total
	Hospitales Públicos	Hospitales Privados	
Por vía vaginal	12.801	1.208	<b>14.009</b>
Cesárea	4.761	958	<b>5.719</b>
<b>Total</b>	<b>17.562</b>	<b>2.166</b>	<b>19.728</b>

**Tabla 16. Actividad obstétrica según dependencia: Nacimientos**

Recién Nacidos	Dependencia		Total
	Hospitales Públicos	Hospitales Privados	
Vivos	17.947	2.169	<b>20.116</b>
Con menos de 2500 gr.	1.436	92	<b>1.528</b>
Con menos de 28 semanas	51	12	<b>63</b>

**Tabla 17. Actividad obstétrica según dependencia: Fallecimientos**

Fallecimientos	Dependencia		Total
	Hospitales Públicos	Hospitales Privados	
Perinatales	99	5	<b>104</b>
Neonatales Precoces	22	0	<b>22</b>
Maternales	1	0	<b>1</b>

**Tabla 18. Actividad en el servicio de urgencias del hospital según dependencia**

Actividad en Urgencias	Dependencia		Total
	Hospitales Públicos	Hospitales Privados	
Altas	782.117	147.836	<b>929.953</b>
Ingresos	159.138	5.389	<b>164.527</b>
Traslados	7.951	2.202	<b>10.153</b>
Fallecimientos	830	20	<b>850</b>
<b>Total</b>	<b>950.036</b>	<b>155.447</b>	<b>1.105.483</b>

**Tabla 19. Otras actividades terapéuticas según dependencia**

Actividad Terapéutica	Dependencia		Total
	Hospitales Públicos	Hospitales Privados	
Radiología Intervencionista (*)	11.535	93	<b>11.628</b>
Litofragmentación renal por ondas de choque	462	64	<b>526</b>

(\*) Incluida cardíaca.

**Tabla 20. Hospitalización parcial según dependencia**

Tipo de hospitalización		Pacientes			Visitas		
		Hospitales Públicos	Hospitales Privados	Total	Hospitales Públicos	Hospitales Privados	Total
<b>Hospital de día</b>	Geriátrico	66	26	<b>92</b>	1.627	4.215	<b>5.842</b>
	Psiquiátrico	159	30	<b>189</b>	24.008	4.920	<b>28.928</b>
	Quimioterapia	2.843	789	<b>3.632</b>	77.726	2.531	<b>80.257</b>
	Otros (*)	9.175	2.780	<b>11.955</b>	20.361	3.228	<b>23.589</b>
<b>Hospitalización a domicilio</b>		4.087	0	<b>4.087</b>	42.045	0	<b>42.045</b>

(\*) No incluye hemodiálisis, ni rehabilitación ni radioterapia.

**Tabla 21. Áreas específicas de tratamiento según dependencia**

Área de Tratamiento		Pacientes			Sesiones		
		Hospitales Públicos	Hospitales Privados	Total	Hospitales Públicos	Hospitales Privados	Total
<b>Oncología</b>	Radioterapia	1.673	636	<b>2.309</b>	114.581	13.123	<b>127.704</b>
	Quimioterapia	2.283	2.658	<b>4.941</b>	43.722	30.343	<b>74.065</b>
	Total	3.956	3.294	<b>7.250</b>	158.303	43.466	<b>201.769</b>
<b>Rehabilitación</b>		124.260	20.535	<b>144.795</b>	2.036.595	385.020	<b>2.421.615</b>
<b>Diálisis</b>	Hemodiálisis	3.066	31	<b>3.097</b>	106.459	2.295	<b>108.754</b>
	Diálisis Peritoneal domiciliaria	426	0	<b>426</b>	40.754	0	<b>40.754</b>
	Total	3.492	31	<b>3.523</b>	147.213	2.295	<b>149.508</b>

Nota: Incluye pacientes en régimen ambulatorio, en hospital de día, y hospitalizados, tanto en el Hospital como en los Centros de Especialidades dependientes del Hospital. No incluye en ningún caso pacientes ni sesiones concertados en otras instituciones.

**Tabla 22. Transfusiones según dependencia**

Transfusiones en el hospital	Dependencia		Total
	Hospitales Públicos	Hospitales Privados	
Sangre Total (Unidades)	39.456	2.359	<b>41.815</b>
Concentrado de Hematíes (Unidades)	82.629	4.716	<b>87.345</b>
Concentrado de Plaquetas (Unidades)	27.346	100	<b>27.446</b>
Plasma Fresco Congelado (Litros)	3.604	297	<b>3.901</b>
Plasma no Fresco Congelado (Litros)	0	0	<b>0</b>
Crioprecipitado (Unidades)	66	0	<b>66</b>

**Tabla 23. Pacientes en lista de espera por especialidades. Hospitales públicos**

Especialidades	Primera Consulta	Hospitalización	Cirugía Ambulatoria
Medicina y Especialidades Médicas	36.163	1	-
Cirugía y Especialidades Quirúrgicas	45.179	10.024	6.311
Traumatología y Ortopedia	20.148	4.717	1.596
Obstetricia y Ginecología	17.928	1.517	352
Obstetricia	1.369	0	-
Ginecología	16.559	1.517	352
Pediatría	1.056	149	0
Medicina Pediátrica	894	0	-
Cirugía Pediátrica	162	149	0
Rehabilitación	4.476	0	-
Larga Estancia	-	0	-
Psiquiatría	1.178	0	-
Radiología	25.429	-	-
Otras Especialidades	399	0	0
<b>Total</b>	<b>151.956</b>	<b>16.408</b>	<b>8.259</b>

*Nota: Incluye los pacientes de los Centros de Especialidades.*

**Tabla 24.1. Actividad asistencial por régimen económico de los pacientes según dependencia: Altas**

Régimen Económico	Número de altas		
	Hospitales Públicos	Hospitales Privados	Total
A cargo de los propios pacientes	1.954	2.715	<b>4.669</b>
A cargo de Entidades Aseguradoras Privadas	1.681	27.057	<b>28.738</b>
A cargo de la Seguridad Social	246.655	15.307	<b>261.962</b>
A cargo de Mutualidades de Funcionarios	170	46	<b>216</b>
A cargo de Mutuas de Accidentes de Tráfico y Enf. Profesional de la Seguridad Social	780	6.596	<b>7.376</b>
A cargo de otras Entidades Públicas	455	43	<b>498</b>
A cargo de Aseguradoras de Accidentes de Tráfico	2.258	864	<b>3.122</b>
A cargo de Empresas Colaboradoras de la Seguridad Social	203	0	<b>203</b>
Otros	71	0	<b>71</b>
<b>Total</b>	<b>254.227</b>	<b>52.628</b>	<b>306.855</b>

**Tabla 24.2. Actividad asistencial por régimen económico de los pacientes según dependencia: Estancias**

Régimen Económico	Número de estancias		
	Hospitales Públicos	Hospitales Privados	Total
A cargo de los propios pacientes	12.320	94.681	<b>107.001</b>
A cargo de Entidades Aseguradoras Privadas	11.728	104.492	<b>116.220</b>
A cargo de la Seguridad Social	1.975.595	213.218	<b>2.188.813</b>
A cargo de Mutualidades de Funcionarios	1.177	8.349	<b>9.526</b>
A cargo de Mutuas de Accidentes de Tráfico y Enf. Profesional de la Seguridad Social	5.123	15.352	<b>20.475</b>
A cargo de otras Entidades Públicas	2.870	77.222	<b>80.092</b>
A cargo de Aseguradoras de Accidentes de Tráfico	19.760	3.833	<b>23.593</b>
A cargo de Empresas Colaboradoras de la Seguridad Social	1.403	0	<b>1.403</b>
Otros	410	0	<b>410</b>
<b>Total</b>	<b>2.030.386</b>	<b>517.147</b>	<b>2.547.533</b>

**Tabla 24.3. Actividad asistencial por régimen económico de los pacientes según dependencia: Consultas**

Régimen Económico	Número de Consultas (*)		
	Hospitales Públicos	Hospitales Privados	Total
A cargo de los propios pacientes	5.757	28.391	<b>34.148</b>
A cargo de Entidades Aseguradoras Privadas	2.167	231.184	<b>233.351</b>
A cargo de la Seguridad Social	3.729.001	91.219	<b>3.820.220</b>
A cargo de Mutualidades de Funcionarios	336	126	<b>462</b>
A cargo de Mutuas de Accidentes de Tráfico y Enf. Profesional de la Seguridad Social	1.190	32.775	<b>33.965</b>
A cargo de otras Entidades Públicas	6.607	0	<b>6.607</b>
A cargo de Aseguradoras de Accidentes de Tráfico	6.784	9.053	<b>15.837</b>
A cargo de Empresas Colaboradoras de la Seguridad Social	2.455	0	<b>2.455</b>
Otros	85	0	<b>85</b>
<b>Total</b>	<b>3.754.382</b>	<b>392.748</b>	<b>4.147.130</b>

(\*) Incluye consultas en el Hospital y Centros de Especialidades.

**Tabla 24.4. Actividad asistencial por régimen económico de los pacientes según dependencia: Cirugía Mayor Ambulatoria**

Régimen Económico	Número de Intervenciones C. M. A.		
	Hospitales Públicos	Hospitales Privados	Total
A cargo de los propios pacientes	15	361	<b>376</b>
A cargo de Entidades Aseguradoras Privadas	8	4.408	<b>4.416</b>
A cargo de la Seguridad Social	37.606	3.700	<b>41.306</b>
A cargo de Mutualidades de Funcionarios	4	0	<b>4</b>
A cargo de Mutuas de Accidentes de Tráfico y Enf. Profesional de la Seguridad Social	20	616	<b>636</b>
A cargo de otras Entidades Públicas	21	0	<b>21</b>
A cargo de Aseguradoras de Accidentes de Tráfico	1	9	<b>10</b>
A cargo de Empresas Colaboradoras de la Seguridad Social	1	70	<b>71</b>
Otros	1	0	<b>1</b>
<b>Total</b>	<b>37.677</b>	<b>9.164</b>	<b>46.841</b>

**Tabla 24.5. Actividad asistencial por régimen económico de los pacientes según dependencia: Urgencias**

Régimen Económico	Número de urgencias		
	Hospitales Públicos	Hospitales Privados	Total
A cargo de los propios pacientes	12.016	3.129	<b>15.145</b>
A cargo de Entidades Aseguradoras Privadas	7.341	129.847	<b>137.188</b>
A cargo de la Seguridad Social	889.160	1.342	<b>890.502</b>
A cargo de Mutualidades de Funcionarios	736	3	<b>739</b>
A cargo de Mutuas de Accidentes de Tráfico y Enf. Profesional de la Seguridad Social	12.940	19.678	<b>32.618</b>
A cargo de otras Entidades Públicas	1.228	57	<b>1.285</b>
A cargo de Aseguradoras de Accidentes de Tráfico	22.925	1.391	<b>24.316</b>
A cargo de Empresas Colaboradoras de la Seguridad Social	2.967	0	<b>2.967</b>
Otros	723	0	<b>723</b>
<b>Total</b>	<b>950.036</b>	<b>155.447</b>	<b>1.105.483</b>



**9 - Actividad económica**

**Tabla 25. Compras y gastos según dependencia**

Compras y gastos (en €)	Dependencia		Total
	Hospitales Públicos	Hospitales Privados	
Compras	450.930.540	50.514.299	<b>501.444.839</b>
Variación de Existencias	1.070.504	-194.757	<b>875.747</b>
Servicios Exteriores	98.877.123	16.461.720	<b>115.338.843</b>
Tributos	2.242.555	-113.084	<b>2.129.471</b>
Gastos de Personal	1.052.519.110	50.749.801	<b>1.103.268.911</b>
Otros Gastos de Gestión	1.911.998	910.309	<b>2.822.307</b>
Gastos Financieros	4.084.783	2.678.075	<b>6.762.858</b>
Otros Gastos Excepcionales	0	519.447	<b>519.447</b>
Dotaciones para Amortizaciones	0	7.392.404	<b>7.392.404</b>
Dotaciones a las Provisiones	0	2.676.759	<b>2.676.759</b>
<b>Total</b>	<b>1.611.636.613</b>	<b>131.594.973</b>	<b>1.743.231.586</b>

**Tabla 26. Ventas e ingresos según dependencia**

Ventas e ingresos (en €)	Dependencia		Total
	Hospitales Públicos	Hospitales Privados	
Ingresos por Prestación de Servicios	27.025.457	123.400.775	<b>150.426.232</b>
Trabajos Realizados para la Empresa	0	30.210	<b>30.210</b>
Subvenciones a la Explotación	1.588.216.244	186.708	<b>1.588.402.952</b>
Otros Ingresos de Gestión	1.230.421	5.657.281	<b>6.887.702</b>
Ingresos Financieros	0	380.860	<b>380.860</b>
Otros Ingresos	479.239	1.225.967	<b>1.705.206</b>
<b>Total</b>	<b>1.616.951.361</b>	<b>130.881.801</b>	<b>1.747.833.162</b>

**Tabla 27. Inversiones según dependencia**

Inversiones (en €)	Dependencia		Total
	Hospitales Públicos	Hospitales Privados	
En Gastos del Establecimiento	0	-2.204.587	<b>-2.204.587</b>
En Inmovilizado Material	35.513.594	22.004.309	<b>57.517.903</b>
En Inmovilizado Inmaterial	2.355.416	11.462.997	<b>13.818.413</b>
Otras	1.289.226	8.628.174	<b>9.917.400</b>
<b>Total</b>	<b>39.158.236</b>	<b>39.890.893</b>	<b>79.049.129</b>