



**Junta de
Castilla y León**
Consejería de Sanidad

Indicadores de prestaciones farmacéuticas

Castilla y León 2016

Plan Estadístico de Castilla y León 2014-2017

(Decreto 79/2013, de 26 de diciembre, por el que se aprueba el Plan Estadístico de Castilla y León 2014-2017)

Operación estadística nº 11018

Índice

	<i>Página</i>
Presentación	3
1.- Consumo farmacéutico	4
1.1. Número de recetas totales por mes	4
1.2. Número de recetas totales por provincia	5
1.3. Número de recetas por persona protegida y mes	6
1.4. Número de recetas por persona protegida y mes según provincia.....	7
2.- Distribución del consumo de medicamentos.....	9
2.1. Distribución del consumo farmacéutico por grupo terapéutico	9
2.2. Importe por envase.....	12
3.- Gasto farmacéutico.....	13
3.1. Gasto total por mes	13
3.2. Gasto total por provincia	14
3.3. Gasto por persona protegida y mes.....	15
3.4. Gasto por persona protegida y mes según provincia	16
3.5. Gasto medio por receta	18
3.6. Gasto medio por receta y provincia.....	19
3.7. Gasto por grupo terapéutico	20
4.- Aportación	21
4.1. Aportación por mes	21
4.2. Aportación por provincia	22
5.- Anexos	24
5.1.- Índice de tablas.....	24
5.2.- Índice de gráficos.....	24

Presentación

Indicadores de prestaciones farmacéuticas es una de las operaciones incluidas en el Plan Estadístico de Castilla y León 2014-2017 (aprobado mediante *Decreto 79/2013, de 26 de diciembre*).

El objetivo de este informe es dar a conocer el consumo y la utilización de los medicamentos, así como el gasto farmacéutico y las aportaciones realizadas por los usuarios en el ámbito de la prestación farmacéutica a través de receta en la Gerencia Regional de Salud.

Cualquier estudio de este tipo requiere disponer de unos datos comparables, lo que nos lleva a calcular indicadores. Se analiza los datos sobre el consumo, gasto y aportación por persona protegida. Para estudiar la utilización de medicamentos, además de dividir por población protegida, analizaremos su distribución en función de la Clasificación Anatómica-Terapéutica-Química (ATC) que divide los medicamentos en 14 grupos principales según las patologías del órgano o sistema para el que actúan.

1.- Consumo farmacéutico

1.1. Número de recetas totales por mes

El número total de recetas en Castilla y León durante el año 2016 fue de 50.753.015, incrementándose un 2,50% respecto al año 2015. El promedio mensual de recetas facturadas en Castilla y León durante el año 2016 se situó en 4.229.418 recetas (± 135.332).

En la evolución mensual, vemos que durante los meses de marzo, junio y agosto se generó mayor número de recetas, con 4.370.597, 4.378.840 y 4.383.473, respectivamente. Por el contrario, fue en enero cuando hubo un menor número de recetas (3.952.311).

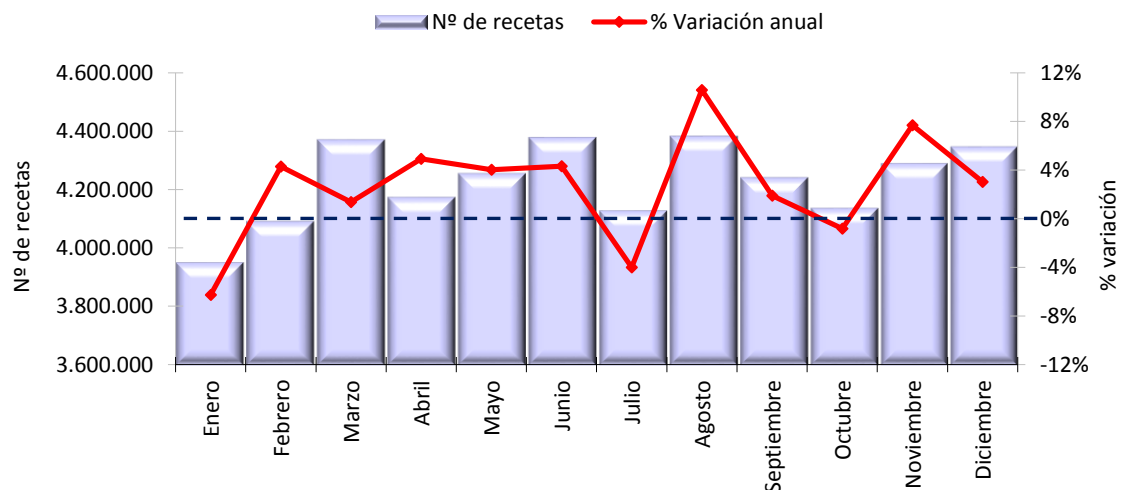
Respecto al año anterior, el número de recetas ha aumentado todos los meses, excepto en enero, julio y octubre, cuando se han producidos descensos de 6,26%, 3,99% y 0,81% respectivamente.

Tabla 1. Distribución mensual y acumulada del número de recetas totales y porcentaje de variación anual. Año 2016.

	Nº de recetas		Nº acumulado de recetas	
	2016	% Variación anual	2016	% Variación anual
Enero	3.952.311	-6,26%	3.952.311	-6,26%
Febrero	4.092.624	4,30%	8.044.935	-1,17%
Marzo	4.370.597	1,38%	12.415.532	-0,28%
Abril	4.174.392	4,92%	16.589.924	0,98%
Mayo	4.255.471	4,02%	20.845.395	1,58%
Junio	4.378.840	4,33%	25.224.235	2,05%
Julio	4.129.105	-3,99%	29.353.340	1,16%
Agosto	4.383.473	10,60%	33.736.813	2,29%
Septiembre	4.242.077	1,91%	37.978.890	2,25%
Octubre	4.136.943	-0,81%	42.115.833	1,94%
Noviembre	4.290.436	7,70%	46.406.269	2,45%
Diciembre	4.346.746	3,03%	50.753.015	2,50%

Fuente: Consejería de Sanidad de la Junta de Castilla y León.

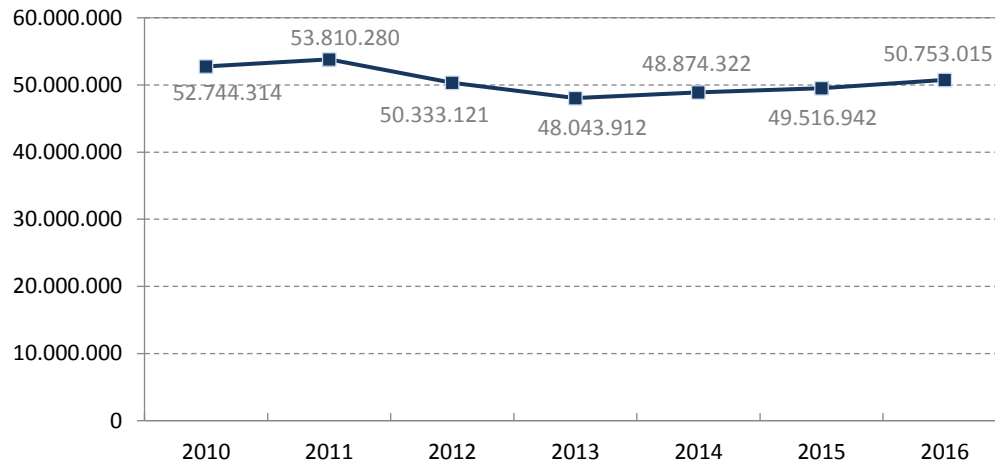
Gráfico 1. Evolución mensual del número de recetas totales y porcentaje de variación anual. Año 2016.



Fuente: Consejería de Sanidad de la Junta de Castilla y León.

En los últimos años, el número de recetas acumuladas a diciembre está cercano a los 50 millones, incrementándose en 2016 un 2,50% respecto del año anterior.

Gráfico 2. Evolución del número de recetas totales acumuladas a diciembre. Castilla y León. Años 2010 – 2016



Fuente: Consejería de Sanidad de la Junta de Castilla y León.

1.2. Número de recetas totales por provincia

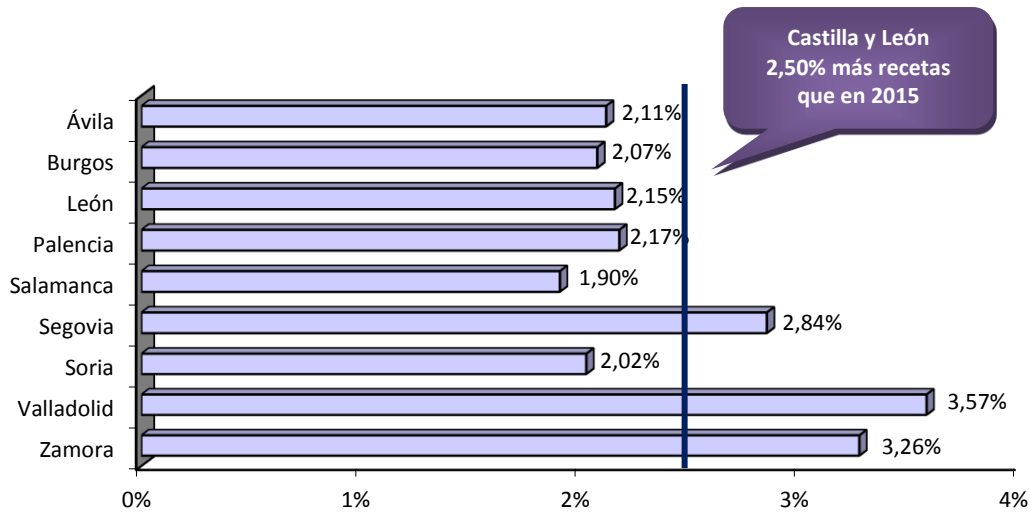
Por provincia, el mayor número de recetas en el año 2016 se generó en León y Valladolid, como ocurrió en años anteriores, con el 21,31% y 19,12% del total de recetas respectivamente. Respecto al año anterior, el número de recetas se incrementó más de un 3% en Valladolid y Zamora, no disminuyendo en ninguna provincia.

Tabla 2. Distribución provincial del número de recetas totales, acumulado a diciembre y porcentaje de variación anual. Año 2016.

	Nº de recetas (acumulado a diciembre)		
	2016	Porcentaje recetas	% Variación anual
Ávila	4.075.731	8,03%	2,11%
Burgos	6.600.156	13,00%	2,07%
León	10.817.160	21,31%	2,15%
Palencia	3.382.980	6,67%	2,17%
Salamanca	7.373.843	14,53%	1,90%
Segovia	2.792.672	5,50%	2,84%
Soria	1.731.867	3,41%	2,02%
Valladolid	9.704.172	19,12%	3,57%
Zamora	4.274.434	8,42%	3,26%
Castilla y León	50.753.015	100,00%	2,50%

Fuente: Consejería de Sanidad de la Junta de Castilla y León.

Gráfico 3. Porcentaje de variación anual del número de recetas totales, por provincia. Año 2016.



Fuente: Consejería de Sanidad de la Junta de Castilla y León.

1.3. Número de recetas por persona protegida y mes

Durante el año 2016, se consumieron en Castilla y León 1,76 recetas por persona protegida y mes, es decir, un 2,82% más que durante el año 2015.

Por meses, destaca el incremento de recetas por persona protegida y mes producido en agosto, con un 10,68%, y por otro lado, destacan los descensos de enero (5,82%) y julio (3,63%).

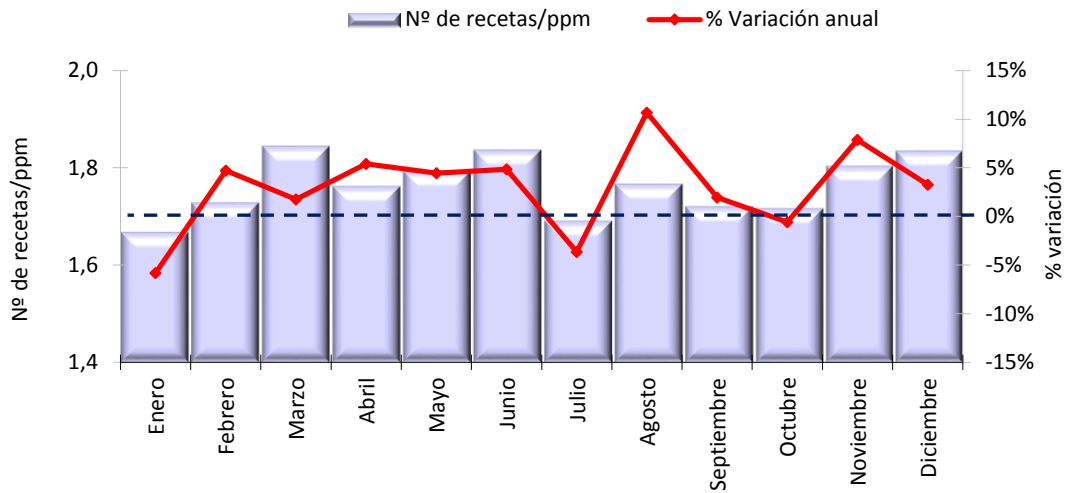
El número de recetas totales por persona protegida y año asciende a 21,15.

Tabla 3. Distribución mensual y acumulada del número de recetas totales por persona protegida al mes y porcentaje de variación anual. Año 2016.

	Nº de recetas por persona protegida y mes (mensual)		Nº de recetas por persona protegida y mes (acumulado)	
	2016	% Variación anual	2016	% Variación anual
Enero	1,67	-5,82%	1,67	-5,82%
Febrero	1,73	4,73%	1,70	-0,73%
Marzo	1,84	1,74%	1,75	0,13%
Abril	1,76	5,42%	1,75	1,41%
Mayo	1,79	4,47%	1,76	2,02%
Junio	1,83	4,86%	1,77	2,50%
Julio	1,69	-3,63%	1,76	1,59%
Agosto	1,77	10,68%	1,76	2,68%
Septiembre	1,72	1,96%	1,76	2,60%
Octubre	1,72	-0,58%	1,75	2,28%
Noviembre	1,80	7,88%	1,76	2,77%
Diciembre	1,83	3,28%	1,76	2,82%

Fuente: Consejería de Sanidad de la Junta de Castilla y León.

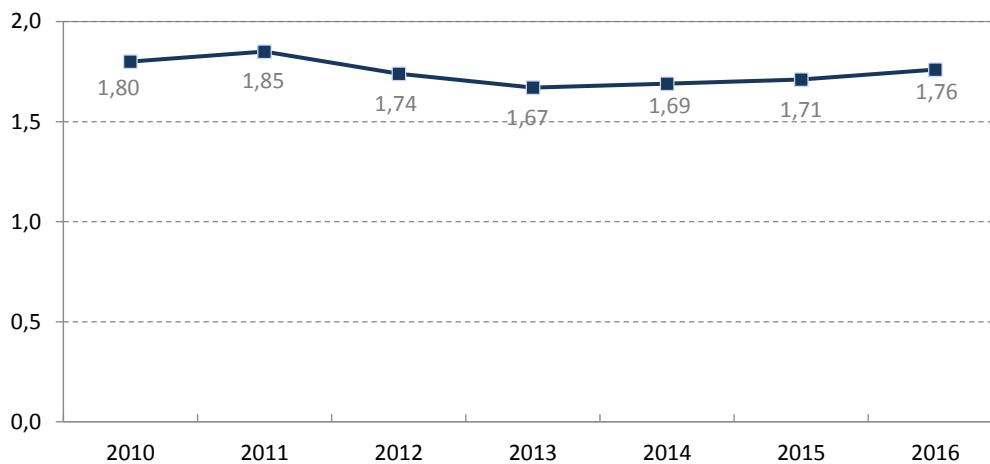
Gráfico 4. Evolución mensual del número de recetas totales por persona protegida y mes (ppm) y variación anual. Año 2016.



Fuente: Consejería de Sanidad de la Junta de Castilla y León.

En los últimos años, el número de recetas por persona protegida, acumuladas a diciembre, oscila en torno a 1,70.

Gráfico 5. Evolución del número de recetas por persona protegida y mes, acumulado a diciembre. Castilla y León. Años 2010 - 2016



Fuente: Consejería de Sanidad de la Junta de Castilla y León.

1.4. Número de recetas por persona protegida y mes según provincia

Por provincia, destacan, como el año anterior, Ávila y Zamora por ser donde se consumen más recetas por persona protegida y mes (2,13 y 2,07 respectivamente), mientras que en Burgos, Segovia y Valladolid se utilizan en torno a 1,50 recetas por persona protegida y mes.

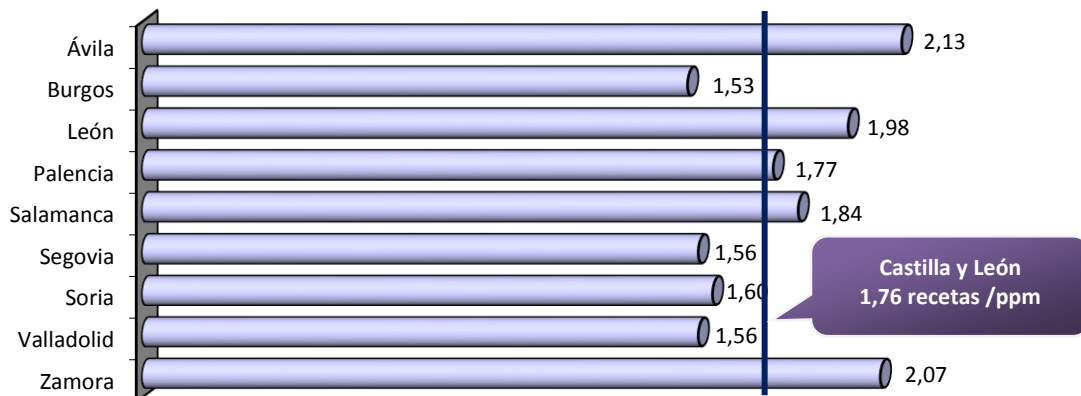
Con respecto al año anterior, todas las provincias han tenido una variación positiva.

Tabla 4. Distribución provincial del número de recetas totales por persona protegida y mes, acumulado a diciembre y porcentaje de variación anual. Año 2016.

	Nº de recetas por persona protegida y mes (acumulado a diciembre)	
	2016	% Variación anual
Ávila	2,13	2,01%
Burgos	1,53	2,11%
León	1,98	3,06%
Palencia	1,77	2,57%
Salamanca	1,84	2,03%
Segovia	1,56	2,89%
Soria	1,60	2,30%
Valladolid	1,56	3,36%
Zamora	2,07	5,16%
Castilla y León	1,76	2,82%

Fuente: Consejería de Sanidad de la Junta de Castilla y León.

Gráfico 6. Número de recetas totales por persona protegida y mes (recetas/ppm) según provincia. Año 2016.



Fuente: Consejería de Sanidad de la Junta de Castilla y León.

2.- Distribución del consumo de medicamentos

Un análisis más detallado del consumo de medicamentos lleva a estudiar no sólo la cantidad de medicamentos consumidos sino a identificar los más consumidos y las patologías a las que se destinan dichos medicamentos.

2.1. Distribución del consumo farmacéutico por grupo terapéutico

El análisis de medicamentos por grupos terapéuticos aporta, la relación de este consumo con la población consumidora, caracterizada por tramos de edad y sexo.

Como en los últimos años, la distribución porcentual por edad del grupo terapéutico para el que se utilizan los medicamentos muestra que excepto para el grupo *J: Antiinfecciosos para uso sistémico* y *P: Productos antiparasitarios, insecticidas y repelentes*, son las personas de 75 o más años las que consumen más medicamentos en el resto de grupos.

Tabla 5. Distribución porcentual de los envases de medicamentos prescritos, por grupo de edad y grupo terapéutico. Año 2016.

Grupo terapéutico ²	Edad ¹ (años)						
	Menores de 5	5 a 14	15 a 44	45 a 54	55 a 64	65 a 74	75 o más
A: Tracto alimentario y metabolismo	0,68%	0,38%	6,07%	8,97%	16,85%	24,44%	42,62%
B: Sangre y órganos hematopoyéticos	0,12%	0,28%	8,13%	6,07%	11,24%	20,58%	53,58%
C: Sistema cardiovascular	0,01%	0,04%	2,11%	7,45%	17,44%	26,32%	46,63%
D: Dermatológicos	3,55%	4,59%	20,63%	11,52%	13,99%	17,46%	28,25%
G: Sistema genitourinario y hormonas sexuales	0,02%	0,14%	18,35%	5,65%	10,28%	22,38%	43,18%
H: Preparados hormonales sistémicos, excluyendo hormonas sexuales e insulinas	3,84%	3,16%	14,69%	13,19%	17,37%	18,46%	29,30%
J: Antiinfecciosos para uso sistémico	7,95%	8,01%	24,71%	11,25%	12,63%	13,25%	22,20%
L: Agentes antineoplásicos e inmunomoduladores	0,14%	1,12%	12,10%	15,80%	21,29%	20,46%	29,09%
M: Sistema musculoesquelético	1,50%	3,22%	15,90%	14,64%	18,72%	20,85%	25,17%
N: Sistema nervioso	0,59%	1,16%	11,31%	12,11%	15,10%	18,65%	41,07%
P: Productos antiparasitarios, insecticidas y repelentes	2,01%	6,35%	26,93%	18,29%	17,78%	14,32%	14,31%
R: Sistema respiratorio	3,64%	5,78%	18,55%	10,48%	13,44%	17,49%	30,61%
S: Órganos de los sentidos	2,98%	3,69%	9,72%	7,37%	12,01%	20,51%	43,72%
V: Varios	0,45%	4,91%	10,76%	8,97%	15,82%	19,73%	39,35%
Total	1,07%	1,44%	9,42%	9,79%	15,69%	21,74%	40,86%

 Grupo de edad que consume un porcentaje mayor de medicamentos

¹ Se estudian solo las recetas con identificación de sexo y edad del paciente.

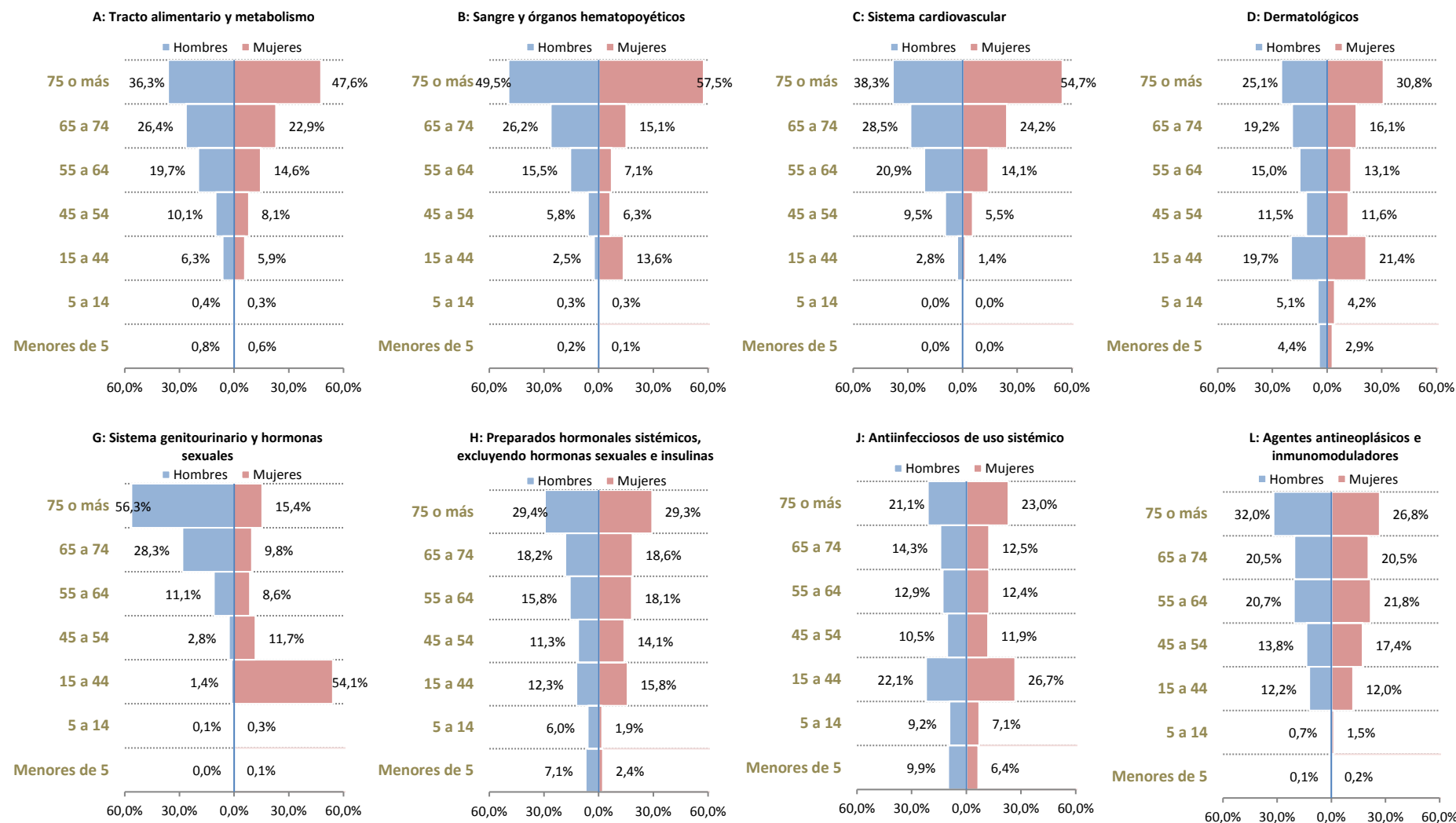
² Clasificación ATC (Anatómica-Terapéutica-Química) actualizada periódicamente por el Centro de Metodología y Estadística de Utilización de medicamentos de la OMS.

Fuente: Consejería de Sanidad de la Junta de Castilla y León.

A continuación, se estudia más detalladamente la distribución de los envases de medicamentos consumidos en cada grupo terapéutico, según el sexo y la edad del paciente.

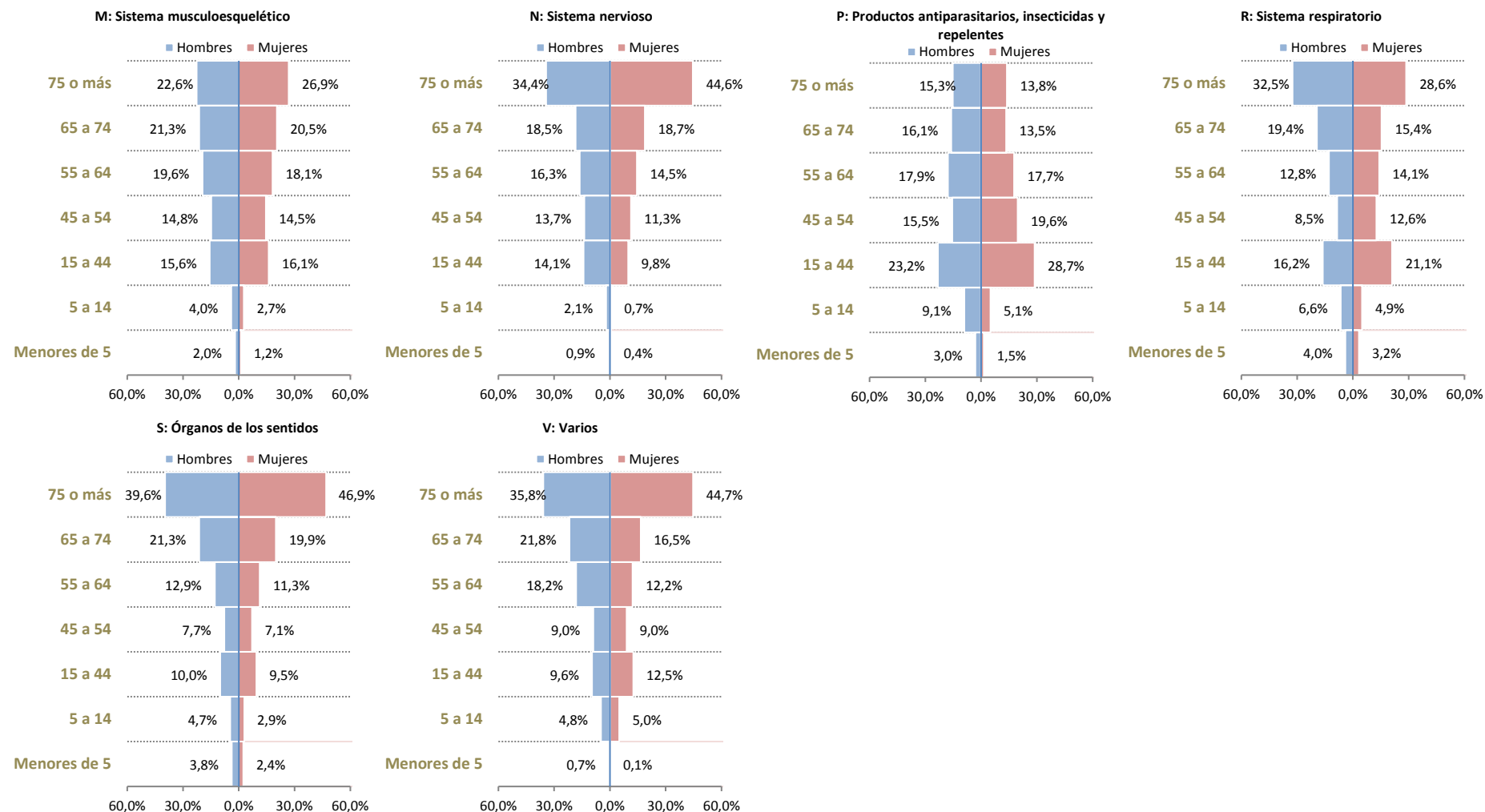
Como ocurre en años anteriores, hombres y mujeres siguen el mismo patrón de consumo en función de su edad; excepto en el grupo *G: Sistema genitourinario y hormonas sexuales*, más utilizado por las mujeres de entre 15 y 44 años y por los hombres a partir de los 65 años. El grupo *B: Sangre y órganos hematopoyéticos* se distribuye de manera diferente en el grupo de edad de 15 a 44 años, que es consumido mayoritariamente por mujeres.

Gráfico 7. Distribución porcentual de los envases de medicamentos consumidos por tramos de edad y sexo, en cada grupo terapéutico. Año 2016 (continúa).



Fuente: Consejería de Sanidad. Junta de Castilla y León

Gráfico 7. Distribución porcentual de los envases de medicamentos consumidos por tramos de edad y sexo, en cada grupo terapéutico. Año 2016 (conclusión).



Fuente: Consejería de Sanidad de la Junta de Castilla y León.

2.2. Importe por envase

Para finalizar el análisis, calculamos el importe medio de los envases consumidos de cada grupo terapéutico, según el sexo del paciente.

El grupo terapéutico que ha tenido un mayor importe medio por envase consumido de medicamentos han sido el de *V: Varios* y *L: Agentes antineoplásicos e inmunomoduladores*, con 106,95€ y 60,40€ respectivamente.

Como en años anteriores, al desagregar por sexo, se observa que los hombres han tenido un mayor importe en todos los grupos terapéuticos, salvo en el *M: Sistema musculoesquelético*.

Tabla 6. Importe medio por envase consumido de medicamentos en cada grupo terapéutico, por sexo. Año 2016.

Grupo terapéutico ¹	Importe por envase (€)		
	Hombres	Mujeres	Total
A: Tracto alimentario y metabolismo	16,13	12,95	14,35
B: Sangre y órganos hematopoyéticos	13,62	13,27	13,44
C: Sistema cardiovascular	10,59	9,30	9,94
D: Dermatológicos	11,10	9,41	10,17
G: Sistema genitourinario y hormonas sexuales	25,09	23,45	24,56
H: Preparados hormonales sistémicos, excluyendo hormonas sexuales e insulinas	15,99	13,64	14,38
J: Antiinfecciosos para uso sistémico	8,54	8,31	8,41
L: Agentes antineoplásicos e inmunomoduladores	72,84	50,70	60,40
M: Sistema musculoesquelético	6,81	10,55	9,05
N: Sistema nervioso	15,82	11,10	12,72
P: Productos antiparasitarios, insecticidas y repelentes	9,95	9,47	9,63
R: Sistema respiratorio	26,69	20,06	23,48
S: Órganos de los sentidos	9,76	9,47	9,59
V: Varios	114,70	95,24	106,95
Total	14,81	11,95	13,20

¹ Clasificación ATC (Anatómica-Terapéutica-Química) actualizada periódicamente por el Centro de Metodología y Estadística de Utilización de medicamentos de la OMS.

Nota: Se estudian solo las recetas con identificación de sexo y edad del paciente.

Fuente: Consejería de Sanidad de la Junta de Castilla y León.

3.- Gasto farmacéutico

El gasto farmacéutico en receta representa la cuantía que se financia en relación a todos los medicamentos prescritos y dispensados en receta de Sacyl. Corresponde con el importe de los medicamentos, al que se detraen la aportación, los descuentos y las deducciones de la oficina de farmacia, según se establece en la normativa vigente.

3.1. Gasto total por mes

Durante el año 2016 el gasto farmacéutico fue de 572.634.573,10€, un 3,65% más que durante el año anterior. En todos los meses, salvo en enero, hubo incremento del gasto acumulado, siendo los mayores durante los meses de agosto (3,99%) y septiembre (3,89%).

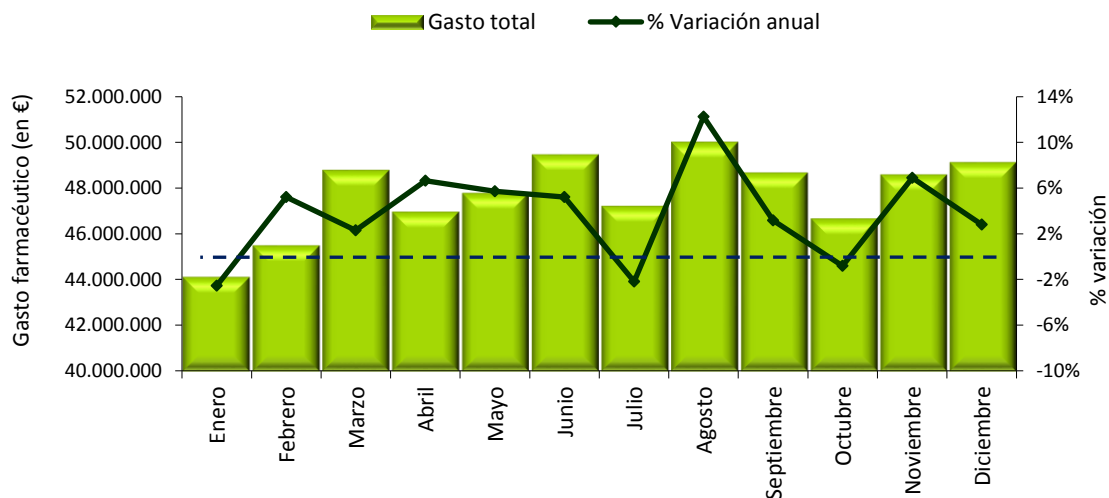
Por meses, en junio, agosto y diciembre, se superaron los 49 millones de euros en gasto farmacéutico. La variación interanual ha sido positiva todos los meses excepto en enero, julio y octubre, con descensos de 2,55%, 2,20% y 0,81%, respectivamente.

Tabla 7. Distribución mensual y acumulada del gasto farmacéutico total y porcentaje de variación anual. Año 2016.

	Gasto total (€)		Gasto total acumulado (€)	
	2016	% Variación anual	2016	% Variación anual
Enero	44.116.295,99	-2,55%	44.116.296	-2,55%
Febrero	45.489.193,87	5,22%	89.605.490	1,25%
Marzo	48.757.335,64	2,30%	138.362.826	1,62%
Abril	46.950.385,02	6,64%	185.313.211	2,84%
Mayo	47.762.077,01	5,72%	233.075.288	3,42%
Junio	49.425.006,54	5,22%	282.500.294	3,73%
Julio	47.197.629,52	-2,20%	329.697.924	2,84%
Agosto	49.979.961,63	12,25%	379.677.885	3,99%
Septiembre	48.643.002,87	3,18%	428.320.888	3,89%
Octubre	46.658.342,02	-0,81%	474.979.230	3,41%
Noviembre	48.555.736,18	6,90%	523.534.966	3,73%
Diciembre	49.099.606,81	2,81%	572.634.573	3,65%

Fuente: Consejería de Sanidad de la Junta de Castilla y León.

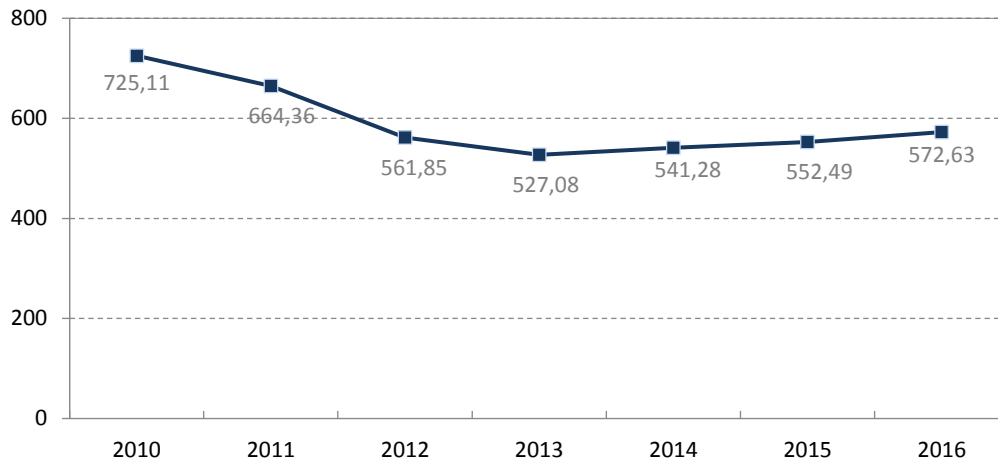
Gráfico 8. Evolución mensual del gasto farmacéutico total y variación anual. Año 2016.



Fuente: Consejería de Sanidad de la Junta de Castilla y León.

Desde 2010 a 2013 el gasto farmacéutico descendió un 27,3% hasta algo más de 527 millones de euros. Desde entonces el gasto se ha incrementado un 8,6%, superando los 572 millones de euros.

Gráfico 9. Evolución del gasto farmacéutico (en millones de euros), acumulado a diciembre. Castilla y León. Años 2010 - 2016



Fuente: Consejería de Sanidad de la Junta de Castilla y León.

3.2. Gasto total por provincia

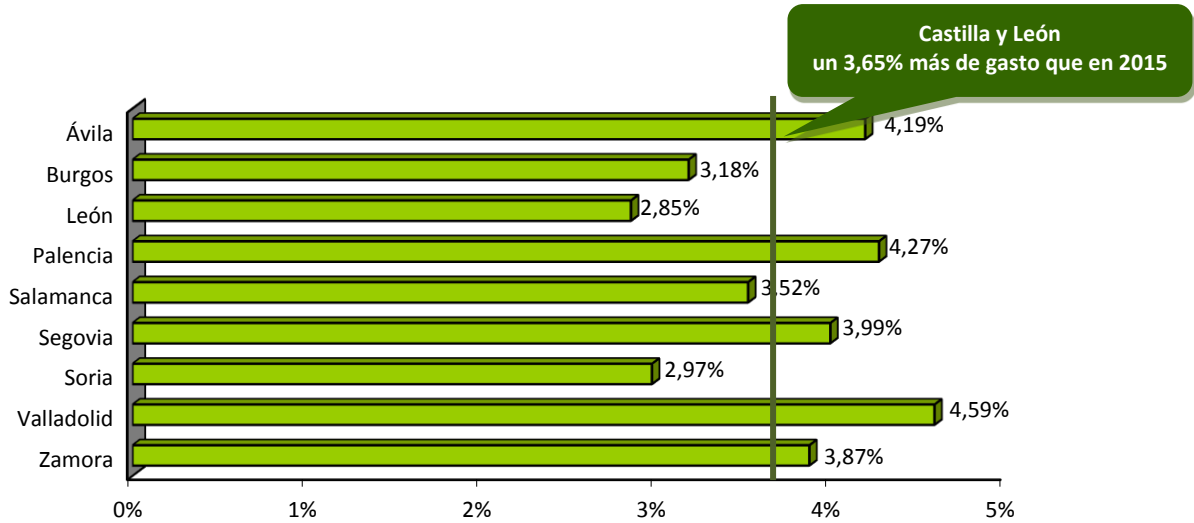
La distribución provincial es similar a la de los últimos años: la mayor parte del gasto total farmacéutico se produce en las provincias de León, Valladolid, Salamanca y Burgos, sumando entre las cuatro casi el 70% del gasto total de la Comunidad.

Tabla 8. Distribución provincial del gasto farmacéutico total, acumulado a diciembre y porcentaje de variación anual. Año 2016.

	Gasto total (€)		
	2016	% de gasto	% Variación anual
Ávila	46.222.749,70	8,07%	4,19%
Burgos	80.172.576,20	14,00%	3,18%
León	127.467.713,15	22,26%	2,85%
Palencia	38.045.532,22	6,64%	4,27%
Salamanca	82.586.681,73	14,42%	3,52%
Segovia	28.608.684,23	5,00%	3,99%
Soria	20.066.429,14	3,50%	2,97%
Valladolid	101.631.287,87	17,75%	4,59%
Zamora	47.832.918,86	8,35%	3,87%
Castilla y León	572.634.573,10	100,00%	3,65%

Fuente: Consejería de Sanidad de la Junta de Castilla y León.

Gráfico 10. Porcentaje de variación anual del gasto farmacéutico total, por provincia. Año 2016.



Fuente: Consejería de Sanidad de la Junta de Castilla y León.

3.3. Gasto por persona protegida y mes

El gasto acumulado a diciembre de 2016, en Castilla y León, fue de 19,88€ por persona protegida y mes, un 3,97% más que en el año 2015.

Respecto al gasto por persona protegida y mes, solo se produjeron descensos en los meses de enero (2,09%), julio (1,84%) y octubre (0,57%). En los meses de agosto, abril y noviembre se produjeron los mayores incrementos interanuales en el gasto por persona protegida.

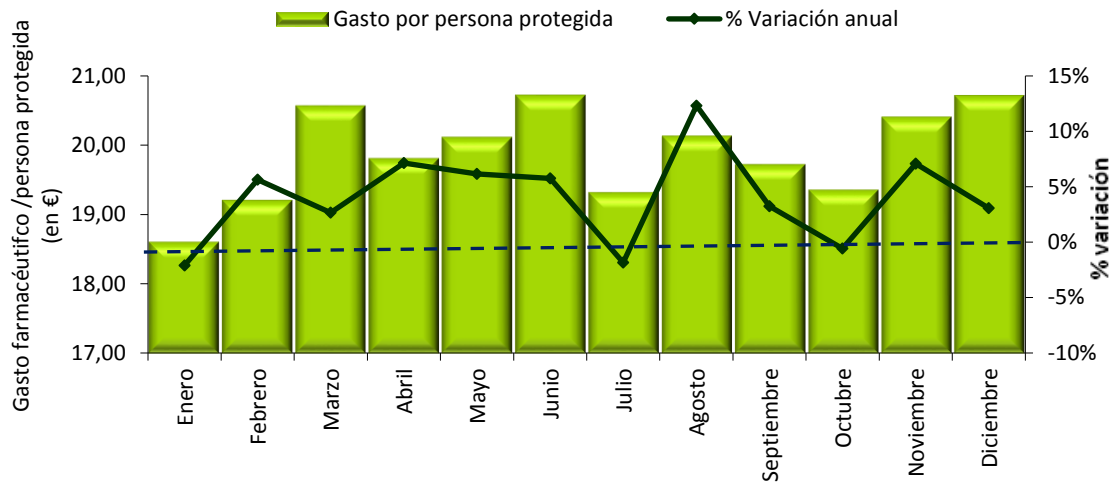
El gasto farmacéutico por persona protegida y año asciende a 238,60€.

Tabla 9. Distribución mensual y acumulada del gasto farmacéutico por persona protegida y mes y porcentaje de variación anual. Año 2016.

	Gasto por persona protegida y mes (mensual) (€)		Gasto por persona protegida y mes (acumulado) (€)	
	2016	% Variación anual	2016	% Variación anual
Enero	18,60	-2,09%	18,60	-2,09%
Febrero	19,20	5,65%	18,90	1,69%
Marzo	20,56	2,67%	19,45	2,04%
Abril	19,80	7,14%	19,54	3,28%
Mayo	20,11	6,17%	19,66	3,86%
Junio	20,71	5,75%	19,83	4,19%
Julio	19,31	-1,84%	19,76	3,28%
Agosto	20,13	12,33%	19,80	4,38%
Septiembre	19,72	3,23%	19,79	4,25%
Octubre	19,35	-0,57%	19,75	3,76%
Noviembre	20,40	7,07%	19,81	4,06%
Diciembre	20,71	3,06%	19,88	3,97%

Fuente: Consejería de Sanidad de la Junta de Castilla y León.

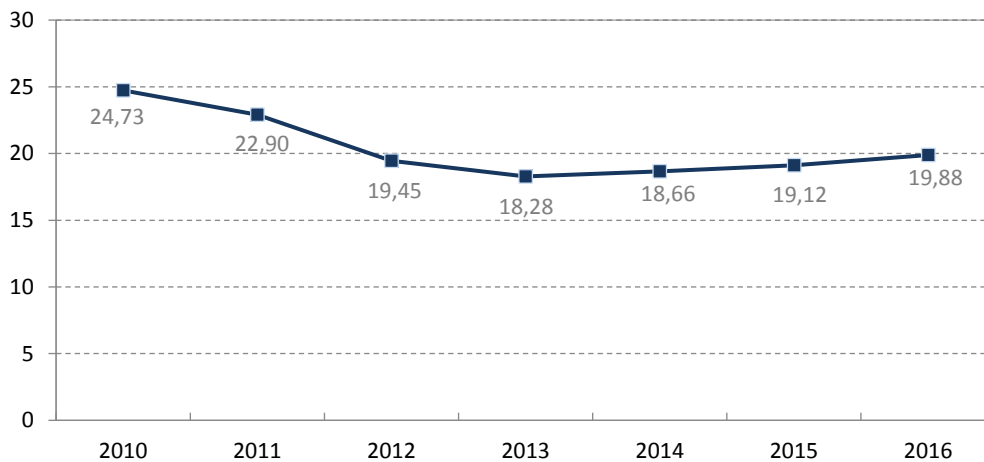
Gráfico 11. Evolución mensual del gasto farmacéutico por persona protegida y mes y variación anual. Año 2016.



Fuente: Consejería de Sanidad de la Junta de Castilla y León.

Desde 2010 a 2013 el gasto farmacéutico por persona protegida descendió un 26,1% hasta poco más de 18 euros. Desde entonces el gasto se ha incrementado un 8,8%, llegando a cerca de los 20 euros.

Gráfico 12. Evolución del gasto farmacéutico (en euros) por persona protegida y mes, acumulado a diciembre. Castilla y León. Años 2010 - 2016



Fuente: Consejería de Sanidad de la Junta de Castilla y León.

3.4. Gasto por persona protegida y mes según provincia

Como en años anteriores, Ávila, León y Zamora son las provincias con mayor gasto farmacéutico por persona protegida. Durante el año 2016 se produjo un gasto superior a 23€ por persona protegida y mes, mientras que Segovia y Valladolid fueron las provincias con menor gasto, en torno a los 16€ por persona protegida y mes.

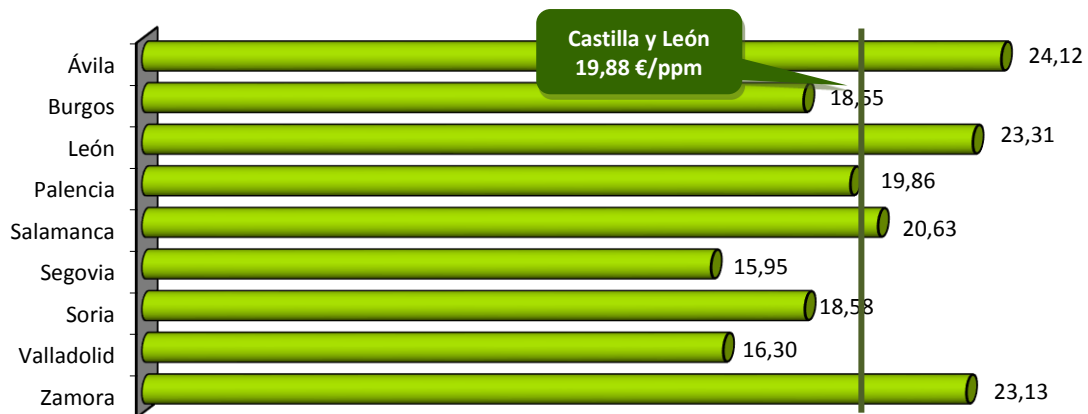
Respecto al año anterior, se ha incrementado el gasto por persona protegida en todas las provincias.

Tabla 10. Distribución provincial del gasto farmacéutico por persona protegida y mes. Año 2016.

	Gasto por persona protegida y mes (acumulado a diciembre) (€)	
	2016	% Variación anual
Ávila	24,12	4,09%
Burgos	18,55	3,22%
León	23,31	3,76%
Palencia	19,86	4,68%
Salamanca	20,63	3,65%
Segovia	15,95	4,05%
Soria	18,58	3,26%
Valladolid	16,30	4,37%
Zamora	23,13	5,78%
Castilla y León	19,88	3,97%

Fuente: Consejería de Sanidad de la Junta de Castilla y León.

Gráfico 13. Gasto farmacéutico por persona protegida y mes según provincia (€/ppm). Año 2016.



Fuente: Consejería de Sanidad de la Junta de Castilla y León.

3.5. Gasto medio por receta

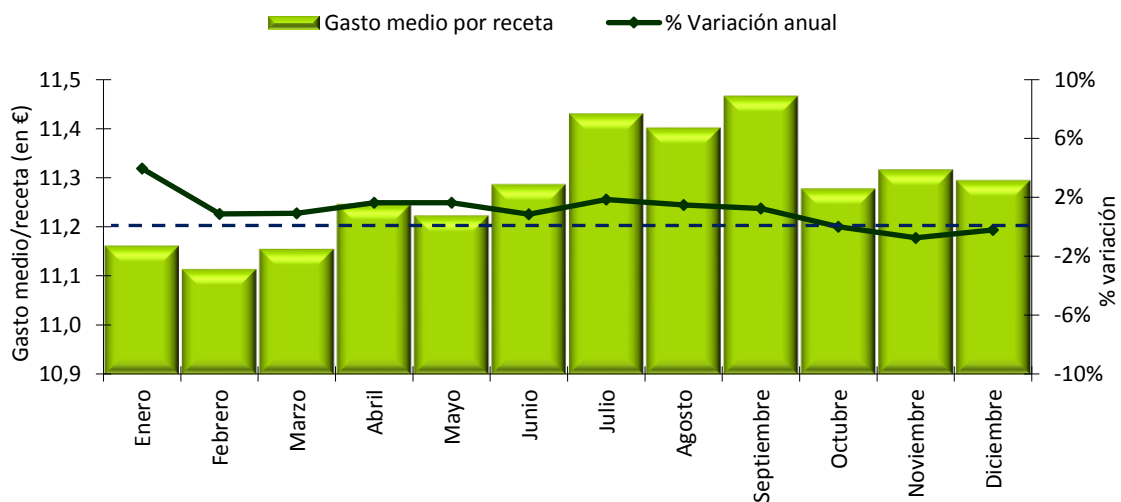
Durante 2016 el gasto medio por receta en Castilla y León fue de 11,28€, un 1,12% más que en el año 2015. El gasto medio por receta se ha incrementado en todos los meses del año, excepto en noviembre y diciembre, con ligeros descensos.

Tabla 11. Distribución mensual y acumulada del gasto farmacéutico medio por receta y porcentaje de variación anual. Año 2016.

	Gasto medio por receta (mensual) (€)		Gasto medio por receta (acumulado) (€)	
	2016	% Variación anual	2016	% Variación anual
Enero	11,16	3,96%	11,16	3,96%
Febrero	11,11	0,88%	11,14	2,44%
Marzo	11,16	0,91%	11,14	1,91%
Abril	11,25	1,63%	11,17	1,85%
Mayo	11,22	1,63%	11,18	1,81%
Junio	11,29	0,85%	11,20	1,65%
Julio	11,43	1,86%	11,23	1,66%
Agosto	11,40	1,49%	11,25	1,66%
Septiembre	11,47	1,25%	11,28	1,61%
Octubre	11,28	0,01%	11,28	1,44%
Noviembre	11,32	-0,75%	11,28	1,25%
Diciembre	11,30	-0,22%	11,28	1,12%

Fuente: Consejería de Sanidad de la Junta de Castilla y León.

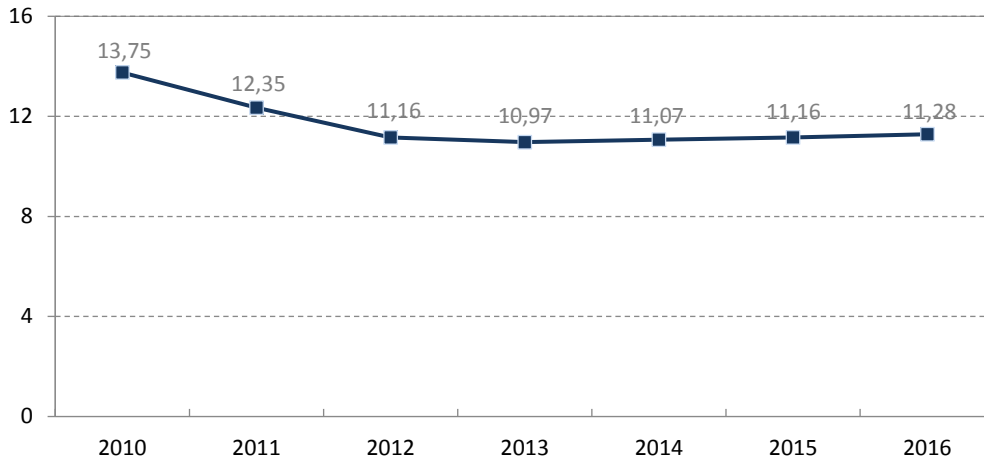
Gráfico 14. Evolución mensual del gasto farmacéutico medio por receta y variación anual. Año 2016.



Fuente: Consejería de Sanidad de la Junta de Castilla y León.

Desde 2010 a 2013 el gasto farmacéutico medio por receta descendió un 20,2% hasta cerca de 11 euros. Desde entonces el gasto se ha incrementado ligeramente, superando los 11 euros.

Gráfico 15. Evolución del gasto farmacéutico medio por receta, acumulado a diciembre. Castilla y León. Años 2010 – 2016



Fuente: Consejería de Sanidad de la Junta de Castilla y León.

3.6. Gasto medio por receta y provincia

Por provincia, el gasto medio por receta más elevado, como en años anteriores, se produjo en Burgos (12,15 €/receta) y en León (11,78 €/receta). Segovia y Valladolid presentaron los menores gastos medios de la Comunidad, (10,24 y 10,47 €/receta, respectivamente).

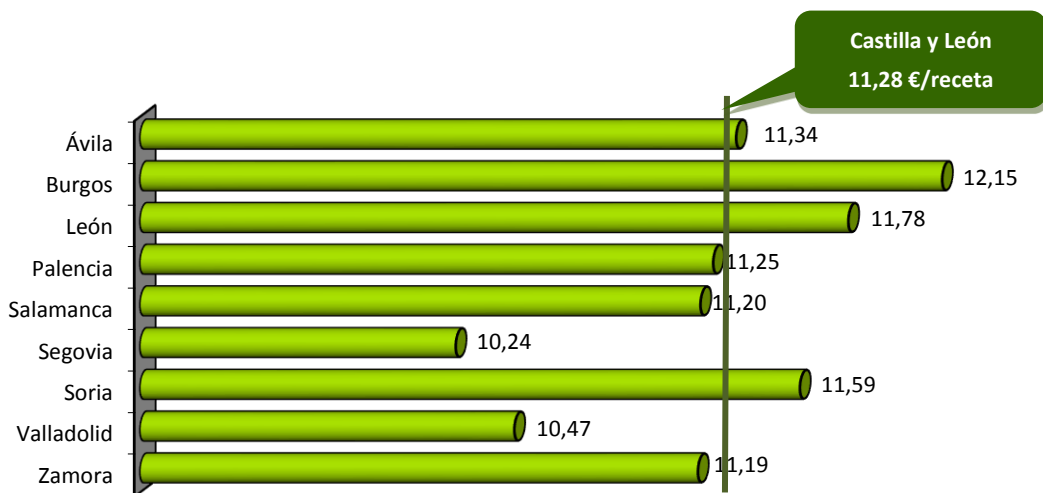
Tabla 12. Distribución provincial del gasto farmacéutico medio por receta y porcentaje de variación anual. Año 2016.

	Gasto medio por receta (acumulado a diciembre) (€)	
	2016	% Variación anual
Ávila	11,34	2,04%
Burgos	12,15	1,09%
León	11,78	0,68%
Palencia	11,25	2,06%
Salamanca	11,20	1,59%
Segovia	10,24	1,12%
Soria	11,59	0,94%
Valladolid	10,47	0,98%
Zamora	11,19	0,59%
Castilla y León	11,28	1,12%

Fuente: Consejería de Sanidad de la Junta de Castilla y León.

El gasto medio por receta respecto al año 2015 aumentó en todas las provincias. El mayor incremento fue en Ávila y Palencia, superando el 2% con respecto el año anterior.

Gráfico 16. Gasto farmacéutico medio por receta según provincia (€/receta). Año 2016.



Fuente: Consejería de Sanidad de la Junta de Castilla y León.

3.7. Gasto por grupo terapéutico

Los grupos terapéuticos que han supuesto mayor gasto en medicamentos en 2016, al igual que años anteriores, han sido los del N: Sistema nervioso (24,76%), C: Sistema cardiovascular (19,94%) y A: Tracto alimentario y metabolismo (17,23%).

Tabla 13. Distribución del gasto en medicamentos por grupo terapéutico. Años 2015-2016.

Grupo terapéutico*	% importe sobre total	
	2015	2016
A: Tracto alimentario y metabolismo	16,55%	17,23%
B: Sangre y órganos hematopoyéticos	6,32%	6,90%
C: Sistema cardiovascular	20,14%	19,94%
D: Dermatológicos	1,31%	1,30%
G: Sistema genitourinario y hormonas sexuales	5,03%	5,13%
H: Preparados hormonales sistémicos, excluyendo hormonas sexuales e insulinas	1,99%	1,89%
J: Antiinfecciosos para uso sistémico	2,78%	2,69%
L: Agentes antineoplásicos e inmunomoduladores	5,11%	5,03%
M: Sistema musculoesquelético	4,45%	4,45%
N: Sistema nervioso	25,06%	24,76%
P: Productos antiparasitarios, insecticidas y repelentes	0,11%	0,12%
R: Sistema respiratorio	9,00%	8,41%
S: Órganos de los sentidos	1,64%	1,64%
V: Varios	0,51%	0,53%
Total	100,00%	100,00%

*Clasificación ATC (Anatómica-Terapéutica-Química) actualizada periódicamente por el Centro de Metodología y Estadística de Utilización de medicamentos de la OMS.

Fuente: Consejería de Sanidad de la Junta de Castilla y León.

4.- Aportación

Se entiende por *aportación*¹ a la cuantía que abona el usuario al adquirir los medicamentos en la oficina de farmacia.

4.1. Aportación por mes

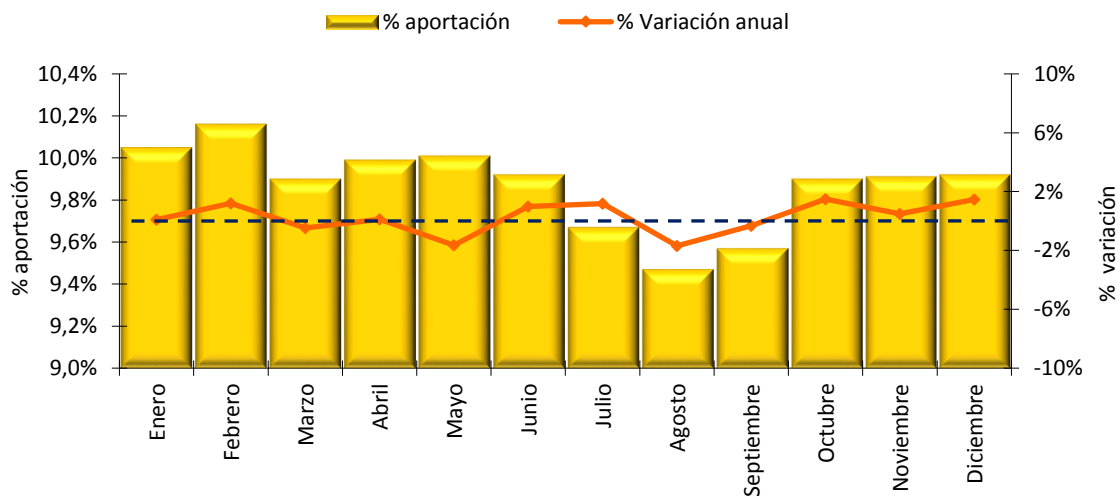
El porcentaje de aportación en todos los meses del año oscila en torno al 10% del precio de los medicamentos. La variación interanual en las aportaciones ha aumentado en la mayoría de los meses, destacando por otra parte los descensos de mayo y agosto.

Tabla 14. Distribución mensual y acumulada del porcentaje de aportación y porcentaje de variación anual. Año 2016.

	% de aportación (mensual)		% de aportación (acumulado)	
	2016	% Variación anual	2016	% Variación anual
Enero	10,05%	0,09%	10,05%	0,09%
Febrero	10,16%	1,21%	10,10%	0,66%
Marzo	9,90%	-0,47%	10,03%	0,26%
Abril	9,99%	0,12%	10,02%	0,22%
Mayo	10,01%	-1,65%	10,02%	-0,16%
Junio	9,92%	0,99%	10,00%	0,03%
Julio	9,67%	1,18%	9,95%	0,22%
Agosto	9,47%	-1,69%	9,89%	-0,05%
Septiembre	9,57%	-0,32%	9,86%	-0,07%
Octubre	9,90%	1,49%	9,86%	0,08%
Noviembre	9,91%	0,48%	9,86%	0,12%
Diciembre	9,92%	1,47%	9,87%	0,23%

Fuente: Consejería de Sanidad de la Junta de Castilla y León.

Gráfico 17. Evolución mensual del porcentaje de aportación y variación anual. Año 2016.



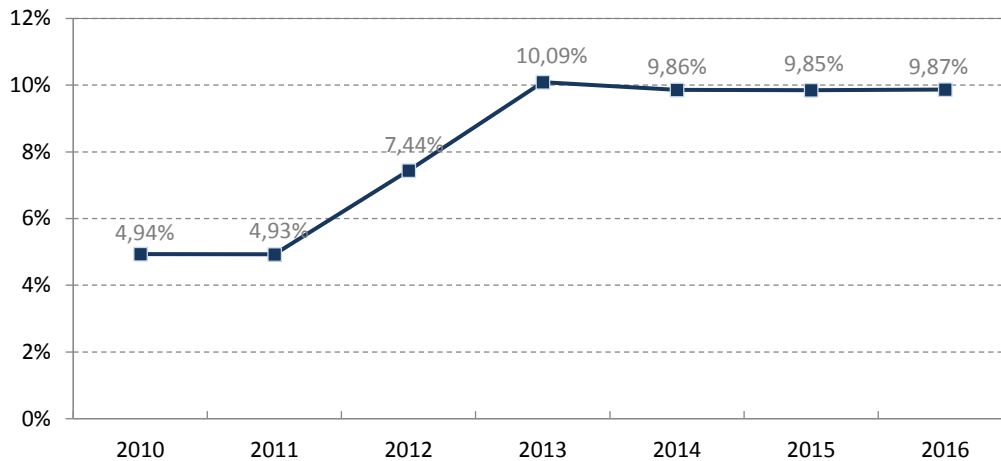
Fuente: Consejería de Sanidad de la Junta de Castilla y León.

¹ Desde el 1 de julio de 2012 la aportación se calcula según los criterios establecidos en el *Real Decreto-Ley 16/2012, de 20 de abril*, por el que se modifican las condiciones de la prestación farmacéutica.

La variación producida entre los años 2011 y 2013 es debida a la creación del nuevo modelo de aportación farmacéutica¹, que empezó a aplicarse el 1 de julio de 2012.

Desde el año 2013, el porcentaje de aportación del usuario permanece prácticamente constante en torno al 10%.

Gráfico 18. Evolución del porcentaje de aportación del usuario, acumulado a diciembre. Castilla y León. Años 2010 - 2016



Fuente: Consejería de Sanidad de la Junta de Castilla y León.

4.2. Aportación por provincia

El porcentaje de aportación, acumulado a diciembre de 2016, ha sido del 9,87% en Castilla y León. Por provincia, Burgos, Segovia, Soria y Valladolid han tenido, como en años anteriores, un porcentaje de aportación superior al 10%.

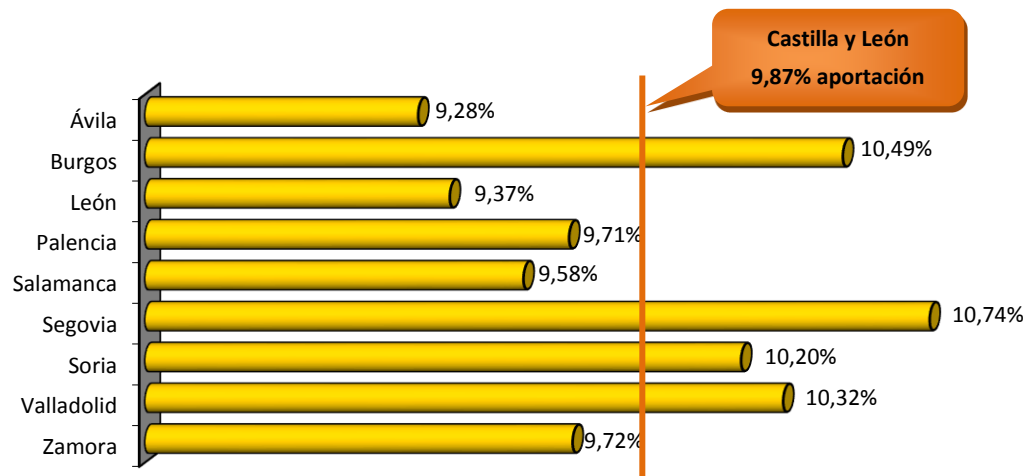
La variación interanual en la Comunidad respecto al año 2015 ha aumentado un 0,23%. La provincia donde este aumento ha sido mayor es Soria (1,14%).

Tabla 15. Porcentaje de aportación acumulado a diciembre y porcentaje de variación anual, por provincia. Año 2016.

	% de aportación (acumulado a diciembre)	
	2016	% Variación anual
Ávila	9,28%	-0,91%
Burgos	10,49%	0,62%
León	9,37%	0,32%
Palencia	9,71%	-0,20%
Salamanca	9,58%	-0,94%
Segovia	10,74%	0,64%
Soria	10,20%	1,14%
Valladolid	10,32%	0,83%
Zamora	9,72%	0,59%
Castilla y León	9,87%	0,23%

Fuente: Consejería de Sanidad de la Junta de Castilla y León.

Gráfico 19. Porcentaje de aportación acumulado a diciembre, por provincia. Año 2016.



Fuente: Consejería de Sanidad de la Junta de Castilla y León.

5.- Anexos

5.1.- Índice de tablas

Tabla 1. Distribución mensual y acumulada del número de recetas totales y porcentaje de variación anual. Año 2016.	4
Tabla 2. Distribución provincial del número de recetas totales, acumulado a diciembre y porcentaje de variación anual. Año 2016.	5
Tabla 3. Distribución mensual y acumulada del número de recetas totales por persona protegida al mes y porcentaje de variación anual. Año 2016.	6
Tabla 4. Distribución provincial del número de recetas totales por persona protegida y mes, acumulado a diciembre y porcentaje de variación anual. Año 2016.	8
Tabla 5. Distribución porcentual de los envases de medicamentos prescritos, por grupo de edad y grupo terapéutico. Año 2016.	9
Tabla 6. Importe medio por envase consumido de medicamentos en cada grupo terapéutico, por sexo. Año 2016.	12
Tabla 7. Distribución mensual y acumulada del gasto farmacéutico total y porcentaje de variación anual. Año 2016.	13
Tabla 8. Distribución provincial del gasto farmacéutico total, acumulado a diciembre y porcentaje de variación anual. Año 2016.	14
Tabla 9. Distribución mensual y acumulada del gasto farmacéutico por persona protegida y mes y porcentaje de variación anual. Año 2016.	15
Tabla 10. Distribución provincial del gasto farmacéutico por persona protegida y mes. Año 2016.	17
Tabla 11. Distribución mensual y acumulada del gasto farmacéutico medio por receta y porcentaje de variación anual. Año 2016.	18
Tabla 12. Distribución provincial del gasto farmacéutico medio por receta y porcentaje de variación anual. Año 2016.	19
Tabla 13. Distribución del gasto en medicamentos por grupo terapéutico. Años 2015-2016.	20
Tabla 14. Distribución mensual y acumulada del porcentaje de aportación y porcentaje de variación anual. Año 2016.	21
Tabla 15. Porcentaje de aportación acumulado a diciembre y porcentaje de variación anual, por provincia. Año 2016.	22

5.2.- Índice de gráficos

Gráfico 1. Evolución mensual del número de recetas totales y porcentaje de variación anual. Año 2016.	4
Gráfico 2. Evolución del número de recetas totales acumuladas a diciembre. Castilla y León. Años 2010 – 2016.	5
Gráfico 3. Porcentaje de variación anual del número de recetas totales, por provincia. Año 2016.	6
Gráfico 4. Evolución mensual del número de recetas totales por persona protegida y mes (ppm) y variación anual. Año 2016.	7
Gráfico 5. Evolución del número de recetas por persona protegida y mes, acumulado a diciembre. Castilla y León. Años 2010 - 2016.	7
Gráfico 6. Número de recetas totales por persona protegida y mes (recetas/ppm) según provincia. Año 2016.	8
Gráfico 7. Distribución porcentual de los envases de medicamentos consumidos por tramos de edad y sexo, en cada grupo terapéutico. Año 2016.	10
Gráfico 8. Evolución mensual del gasto farmacéutico total y variación anual. Año 2016.	13
Gráfico 9. Evolución del gasto farmacéutico (en millones de euros), acumulado a diciembre. Castilla y León. Años 2010 - 2016.	14
Gráfico 10. Porcentaje de variación anual del gasto farmacéutico total, por provincia. Año 2016.	15
Gráfico 11. Evolución mensual del gasto farmacéutico por persona protegida y mes y variación anual. Año 2016.	16
Gráfico 12. Evolución del gasto farmacéutico (en euros) por persona protegida y mes, acumulado a diciembre. Castilla y León. Años 2010 - 2016.	16
Gráfico 13. Gasto farmacéutico por persona protegida y mes según provincia (€/ppm). Año 2016.	17
Gráfico 14. Evolución mensual del gasto farmacéutico medio por receta y variación anual. Año 2016.	18
Gráfico 15. Evolución del gasto farmacéutico medio por receta, acumulado a diciembre. Castilla y León. Años 2010 – 2016.	19
Gráfico 16. Gasto farmacéutico medio por receta según provincia (€/receta). Año 2016.	20
Gráfico 17. Evolución mensual del porcentaje de aportación y variación anual. Año 2016.	21
Gráfico 18. Evolución del porcentaje de aportación del usuario, acumulado a diciembre. Castilla y León. Años 2010 - 2016.	22
Gráfico 19. Porcentaje de aportación acumulado a diciembre, por provincia. Año 2016.	23