



Plan Estadístico de Castilla y León 2022-2025

(Decreto pendiente de publicación en el Boletín Oficial de Castilla y León)

Operación estadística nº 11017

Indicadores de Prestaciones Farmacéuticas

Castilla y León 2021



estadistica.sanidad@jcy.l.es



Índice

Página

Presentación	3
1.- Consumo farmacéutico	4
1.1. Número de envases totales por mes	4
1.2. Número de envases totales por provincia	5
1.3. Número de envases por persona protegida y mes	6
1.4. Número de envases por persona protegida y mes según provincia.....	7
2.- Distribución del consumo de medicamentos	9
2.1. Distribución del consumo farmacéutico por grupo terapéutico	9
2.2. Importe por envase.....	12
3.- Gasto farmacéutico	13
3.1. Gasto total por mes	13
3.2. Gasto total por provincia	14
3.3. Gasto por persona protegida y mes.....	15
3.4. Gasto por persona protegida y mes según provincia	16
3.5. Gasto medio por envase	18
3.6. Gasto medio por envase y provincia.....	19
3.7. Gasto por grupo terapéutico	20
4.- Aportación.....	21
4.1. Aportación por mes	21
4.2. Aportación por provincia	22
5.- Anexos	24
5.1.- Índice de tablas.....	24
5.2.- Índice de gráficos.....	24

Presentación

El objetivo de este informe es dar a conocer el consumo y la utilización de los medicamentos, así como el gasto farmacéutico y las aportaciones realizadas por los usuarios en el ámbito de la prestación farmacéutica en la Gerencia Regional de Salud.

Cualquier estudio de este tipo requiere disponer de unos datos comparables, lo que nos lleva a calcular indicadores. Se analiza los datos sobre el consumo, gasto y aportación por persona protegida. Para estudiar la utilización de medicamentos, además de dividir por población protegida, analizaremos su distribución en función de la Clasificación Anatómica-Terapéutica-Química (ATC) que divide los medicamentos en 14 grupos principales según las patologías del órgano o sistema para el que actúan.

En 2019 el Ministerio de Sanidad cambió la metodología del envío de datos por parte de las Comunidades Autónomas, y se ha dejado de contabilizar el *número de recetas* sustituyéndolo por el *número de envases*. Igualmente indicó que se incluyera en el Gasto Farmacéutico el *Reintegro de Gasto por Aportación* a los usuarios con límite de aportación que lo hubiesen superado. Otros años Castilla y León incluía este gasto en el concepto de gasto sin receta.

Estos cambios, suponen una ruptura en la serie debido a las diferencias metodológicas. Se han recalculado con la nueva metodología los datos del 2018, transformando las *recetas* en *envases* y actualizando el gasto con el *Reintegro de Gasto por Aportación*, para poder mostrar el porcentaje de variación real de este primer año con nueva metodología.

1.- Consumo farmacéutico

1.1. Número de envases totales por mes

El número total de envases ¹en Castilla y León durante el año 2021 fue de 57.106.798, (supone un incremento del 3,4% respecto al año anterior). El promedio mensual de envases facturados en Castilla y León durante el año 2021 se situó en 4.758.900 envases (± 267.444).

En la evolución mensual, vemos como durante el mes de agosto el número de envases recetados fue de más de 5 millones, mientras que en mayo descendió hasta los 4,2 millones de envases.

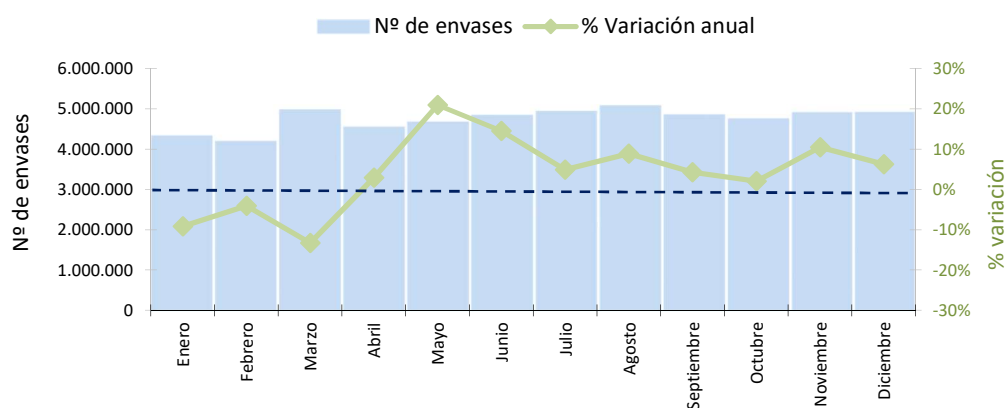
Respecto al año anterior, destaca el incremento de casi el 21% de envases en el mes de mayo y el descenso del mes de marzo de más del 13%.

Tabla 1. Distribución mensual y acumulada del número de envases totales y porcentaje de variación anual. Año 2021.

	Nº de envases		Nº acumulado de envases	
	2021	% Variación anual	2021	% Variación anual
Enero	4.338.506	-9,17%	4.338.506	-9,17%
Febrero	4.207.844	-4,08%	8.546.350	-6,73%
Marzo	4.984.746	-13,33%	13.531.096	-9,28%
Abril	4.556.025	2,92%	18.087.121	-6,48%
Mayo	4.685.363	20,97%	22.772.484	-1,90%
Junio	4.849.626	14,54%	27.622.110	0,63%
Julio	4.948.103	4,91%	32.570.213	1,26%
Agosto	5.082.074	8,90%	37.652.287	2,23%
Septiembre	4.858.240	4,28%	42.510.527	2,46%
Octubre	4.761.049	2,02%	47.271.576	2,41%
Noviembre	4.910.542	10,50%	52.182.118	3,12%
Diciembre	4.924.680	6,25%	57.106.798	3,39%

Fuente: Consejería de Sanidad de la Junta de Castilla y León.

Gráfico 1. Evolución mensual del número de envases totales y porcentaje de variación anual. Año 2021.

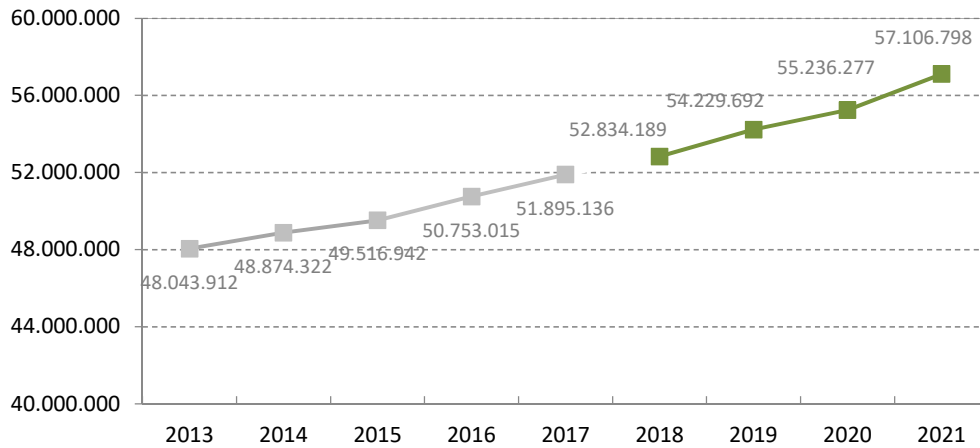


Fuente: Consejería de Sanidad de la Junta de Castilla y León.

¹ Envase (de productos farmacéuticos) es la unidad mínima que corresponde a un producto farmacéutico, está autorizado y se puede adquirir de manera indivisible. Incluye el medicamento o producto sanitario, el acondicionamiento primario, la información al paciente y el embalaje.

En los últimos años, el número de recetas acumuladas a diciembre estuvo en torno a los 50 millones, incrementándose cada año. A partir de ahora contabilizamos el número de **envases** facturados y respecto al año 2020 se ha incrementado un 3,39%.

Gráfico 2. Evolución del número de envases totales acumulados a diciembre. Castilla y León. Años 2013–2021



Nota: hasta 2017 se contabiliza el número de recetas. A partir de 2018 son número de envases.
Fuente: Consejería de Sanidad de la Junta de Castilla y León.

1.2. Número de envases totales por provincia

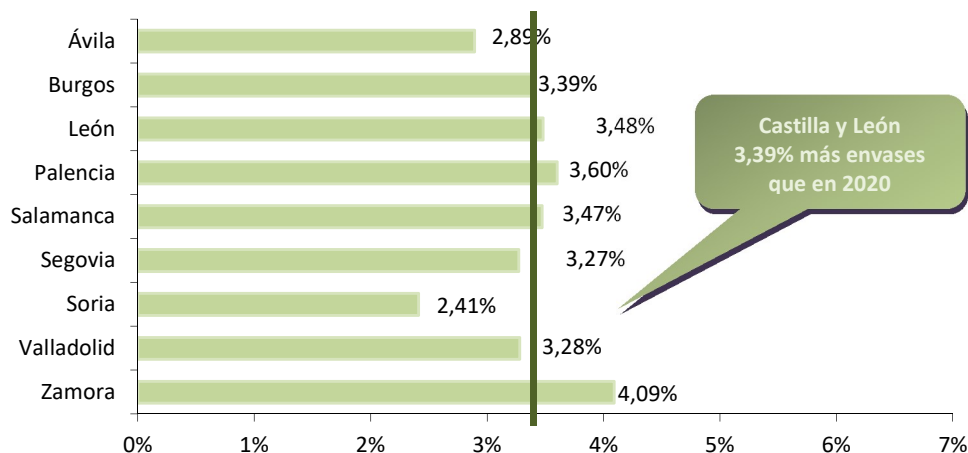
Por provincia, el mayor número de envases en el año 2021 se recetaron en León, Segovia y Burgos, con el 20,9%, 14,4% y 13,1% del total de envases en cada una. Respecto al año anterior, el número de envases se incrementó un 3,39%. El mayor aumento se produjo en la provincia de Zamora, superando el 4% respecto al año anterior, no existiendo descensos en ninguna provincia.

Tabla 2. Distribución del número de envases totales, acumulado a diciembre y porcentaje de variación anual por provincia. Año 2021.

	Nº de envases (acumulado a diciembre)		
	2021	Porcentaje envases	% Variación anual
Ávila	4.795.352	8,4%	2,89%
Burgos	7.459.467	13,1%	3,39%
León	11.940.622	20,9%	3,48%
Palencia	3.889.172	6,8%	3,60%
Salamanca	8.201.421	14,4%	3,47%
Segovia	3.296.974	5,8%	3,27%
Soria	1.940.601	3,4%	2,41%
Valladolid	10.829.919	19,0%	3,28%
Zamora	4.753.270	8,3%	4,09%
Castilla y León	57.106.798	100,0%	3,39%

Fuente: Consejería de Sanidad de la Junta de Castilla y León.

Gráfico 3. Porcentaje de variación anual del número de envases totales, por provincia. Variación 2019 -2021.



Fuente: Consejería de Sanidad de la Junta de Castilla y León.

1.3. Número de envases por persona protegida y mes

Durante el año 2021, se consumieron en Castilla y León 2,03 envases por persona protegida y mes, es decir, un 3,07% más que durante el año anterior.

Por meses, destaca el incremento de envases por persona protegida y mes producido en mayo, con un 20,20%. Se ha producido descensos en los meses de marzo (13,37%), enero (9,30%) y febrero (4,17%).

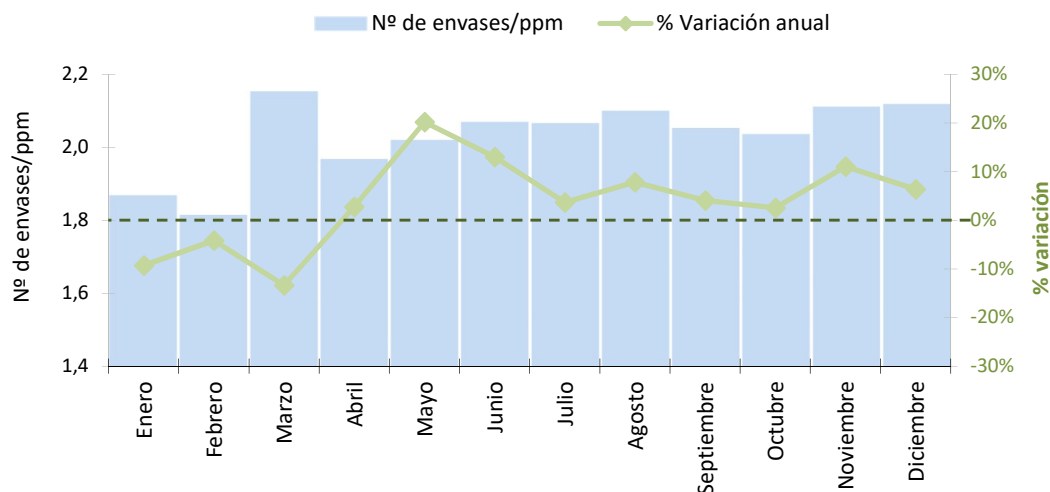
El número de envases totales por persona protegida y año asciende a 24,36.

Tabla 3. Distribución mensual y acumulada del número de envases totales por persona protegida al mes y porcentaje de variación anual. Año 2021.

	Nº de envases por persona protegida y mes (mensual)		Nº de envases por persona protegida y mes (acumulado)	
	2021	% Variación anual	2021	% Variación anual
Enero	1,87	-9,30%	1,87	-9,30%
Febrero	1,81	-4,17%	1,84	-6,84%
Marzo	2,15	-13,37%	1,94	-9,36%
Abril	1,97	2,74%	1,95	-6,59%
Mayo	2,02	20,20%	1,96	-2,12%
Junio	2,07	13,01%	1,98	0,22%
Julio	2,06	3,67%	1,99	0,73%
Agosto	2,10	7,83%	2,01	1,63%
Septiembre	2,05	4,06%	2,01	1,91%
Octubre	2,03	2,57%	2,01	1,97%
Noviembre	2,11	11,06%	2,02	2,77%
Diciembre	2,12	6,39%	2,03	3,07%

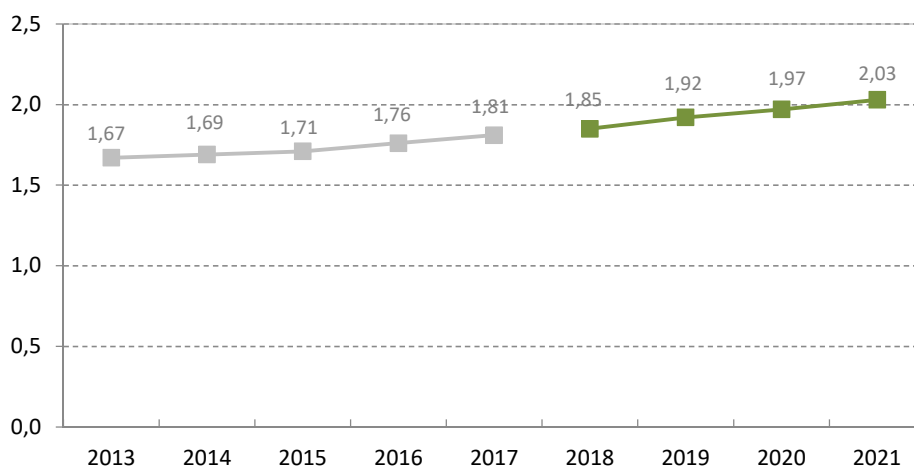
Fuente: Consejería de Sanidad de la Junta de Castilla y León.

Gráfico 4. Evolución mensual del número de envases totales por persona protegida y mes (ppm) y variación anual. Año 2021.



Fuente: Consejería de Sanidad de la Junta de Castilla y León.

Gráfico 5. Evolución del número de envases por persona protegida y mes, acumulado a diciembre. Castilla y León. Años 2013 - 2021



Nota: hasta 2017 se contabiliza el número de recetas. A partir de 2018 son número de envases.
Fuente: Consejería de Sanidad de la Junta de Castilla y León.

1.4. Número de envases por persona protegida y mes según provincia

Por provincia, destacan, Ávila, Zamora y León por ser donde se consumen más envases por persona protegida y mes (2,53, 2,47 y 2,28 respectivamente), mientras que en Burgos y Valladolid se utilizan una media de 1,76 y 1,75 envases por persona protegida y mes. Hay que considerar que una parte del volumen de recetas corresponde a pacientes de otras comunidades que acceden a su medicación habitual en farmacias de Castilla y León a través de la interoperabilidad de la receta electrónica. Esto puede tener un impacto importante en este indicador en provincias con mucha afluencia de ciudadanos de otras Comunidades Autónomas, como ocurre en Ávila, ya que el indicador tiene en cuenta todos los envases consumidos en la provincia pero solo la población con tarjeta sanitaria en dicha provincia

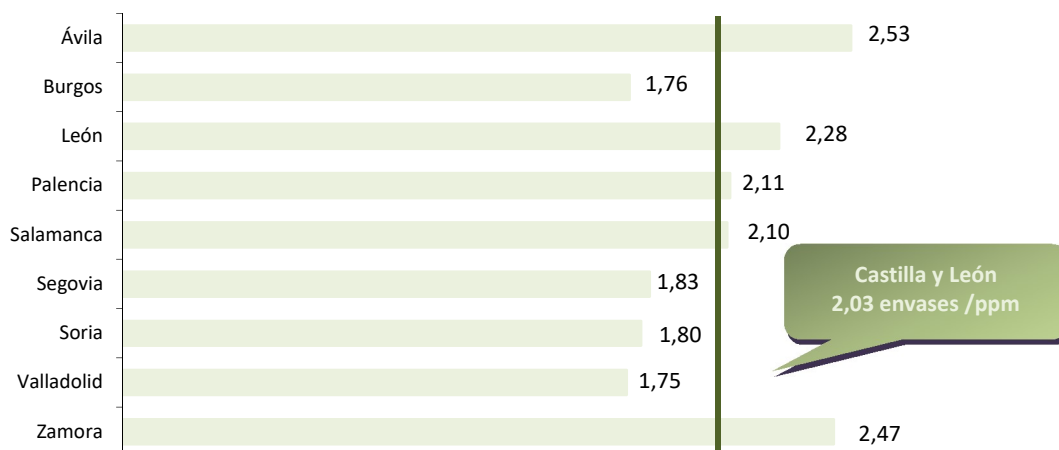
Con respecto al año anterior, todas las provincias han tenido una variación positiva.

Tabla 4. Distribución del número de envases totales por persona protegida y mes, acumulado a diciembre y porcentaje de variación anual, por provincia. Año 2021.

	Nº de envases por persona protegida y mes (acumulado a diciembre)	
	2021	% Variación anual
Ávila	2,53	1,41%
Burgos	1,76	2,78%
León	2,28	3,42%
Palencia	2,11	3,78%
Salamanca	2,10	3,32%
Segovia	1,83	2,49%
Soria	1,80	1,62%
Valladolid	1,75	3,16%
Zamora	2,47	4,06%
Castilla y León	2,03	3,07%

Fuente: Consejería de Sanidad de la Junta de Castilla y León.

Gráfico 6. Número de envases totales por persona protegida y mes (envases/ppm) por provincia. Año 2021.



Fuente: Consejería de Sanidad de la Junta de Castilla y León.

2.- Distribución del consumo de medicamentos

Un análisis más detallado del consumo de medicamentos lleva a estudiar no sólo la cantidad de medicamentos consumidos sino a identificar los más consumidos y las patologías a las que se destinan.

2.1. Distribución del consumo farmacéutico por grupo terapéutico

El análisis de medicamentos por grupos terapéuticos aporta, la relación de este consumo con la población consumidora, caracterizada por tramos de edad y sexo.

Como en los últimos años, la distribución porcentual por edad del grupo terapéutico para el que se utilizan los medicamentos muestra que excepto para el grupo *P: Productos antiparasitarios, insecticidas y repelentes*, son las personas de 75 o más años las que consumen más medicamentos en el resto de los grupos.

Tabla 5. Distribución porcentual de los envases de medicamentos prescritos, por grupo de edad y grupo terapéutico. Año 2021.

Grupo terapéutico ²	Edad ¹ (años)						
	Menores de 5	5 a 14	15 a 44	45 a 54	55 a 64	65 a 74	75 o más
A: Tracto alimentario y metabolismo	0,42%	0,33%	5,81%	8,91%	18,34%	24,95%	41,25%
B: Sangre y órganos hematopoyéticos	0,09%	0,29%	8,00%	6,24%	11,82%	20,67%	52,87%
C: Sistema cardiovascular	0,01%	0,07%	1,98%	6,99%	18,30%	26,54%	46,10%
D: Dermatológicos	2,72%	4,44%	19,25%	10,77%	14,76%	18,47%	29,58%
G: Sistema genitourinario y hormonas sexuales	0,01%	0,13%	19,19%	5,88%	10,86%	21,45%	42,49%
H: Preparados hormonales sistémicos, excluyendo hormonas sexuales e insulinas	2,13%	1,94%	14,01%	13,26%	19,13%	19,68%	29,85%
J: Antiinfecciosos para uso sistémico	4,29%	3,86%	24,95%	12,10%	14,38%	14,43%	26,00%
L: Agentes antineoplásicos e inmunomoduladores	0,14%	1,30%	10,01%	14,56%	22,89%	22,21%	28,88%
M: Sistema musculoesquelético	1,01%	2,05%	17,57%	16,68%	21,22%	19,90%	21,57%
N: Sistema nervioso	0,41%	0,94%	10,63%	12,40%	17,13%	18,91%	39,58%
P: Productos antiparasitarios, insecticidas y repelentes	1,39%	4,76%	26,60%	18,23%	20,49%	14,66%	13,88%
R: Sistema respiratorio	1,98%	4,94%	19,31%	12,05%	15,40%	17,99%	28,33%
S: Órganos de los sentidos	1,56%	3,39%	8,92%	7,15%	12,80%	20,79%	45,37%
V: Varios	0,51%	4,01%	10,00%	6,75%	17,93%	21,31%	39,49%
Total	0,57%	1,01%	9,03%	9,97%	17,17%	22,05%	40,19%

 Grupo de edad que consume un porcentaje mayor de medicamentos

¹ Se estudian solo las recetas con identificación de sexo y edad del paciente.

² Clasificación ATC (Anatómica-Terapéutica-Química) actualizada periódicamente por el Centro de Metodología y Estadística de Utilización de medicamentos de la OMS.

Fuente: Consejería de Sanidad de la Junta de Castilla y León.

A continuación, se estudia más detalladamente la distribución de los envases de medicamentos consumidos en cada grupo terapéutico, según el sexo y la edad del paciente.

Como ocurre en años anteriores, hombres y mujeres siguen el mismo patrón de consumo en función de su edad; excepto en el grupo *G: Sistema genitourinario y hormonas sexuales*, más utilizado por las mujeres de entre 15 y 44 años y por los hombres a partir de los 65 años. El grupo *B: Sangre y órganos hematopoyéticos* se distribuye de manera diferente en el grupo de edad de 15 a 44 años, que es consumido mayoritariamente por mujeres.

Gráfico 7. Distribución porcentual de los envases de medicamentos consumidos por tramos de edad y sexo, en cada grupo terapéutico. Año 2021 (continúa).



Fuente: Consejería de Sanidad. Junta de Castilla y León

Gráfico 7. Distribución porcentual de los envases de medicamentos consumidos por tramos de edad y sexo, en cada grupo terapéutico. Año 2021 (conclusión).



Fuente: Consejería de Sanidad de la Junta de Castilla y León.

2.2. Importe por envase

Para finalizar el análisis, calculamos el importe medio de los envases consumidos de cada grupo terapéutico, según el sexo del paciente.

El grupo terapéutico que ha tenido un mayor importe medio por envase consumido de medicamentos han sido el de V: *Varios* y L: *Agentes antineoplásicos e inmunomoduladores*, con 115,54€ y 69,72€ respectivamente.

Como en años anteriores, al desagregar por sexo, se observa que los hombres han tenido un mayor importe en todos los grupos terapéuticos, salvo en el M: *Sistema musculoesquelético* y P: *Productos antiparasitarios, insecticidas y repelentes*.

Tabla 6. Importe medio por envase consumido de medicamentos en cada grupo terapéutico, por sexo. Año 2021.

Grupo terapéutico ¹	Importe por envase (€)		
	Hombres	Mujeres	Total
A: Tracto alimentario y metabolismo	20,78	15,92	18,05
B: Sangre y órganos hematopoyéticos	22,27	20,58	21,41
C: Sistema cardiovascular	10,17	8,03	9,09
D: Dermatológicos	11,99	9,88	10,81
G: Sistema genitourinario y hormonas sexuales	20,76	19,67	20,40
H: Preparados hormonales sistémicos, excluyendo hormonas sexuales e insulinas	16,39	12,27	13,52
J: Antiinfecciosos para uso sistémico	9,74	9,05	9,34
L: Agentes antineoplásicos e inmunomoduladores	82,74	60,67	69,72
M: Sistema musculoesquelético	5,53	8,99	7,63
N: Sistema nervioso	14,02	10,00	11,38
P: Productos antiparasitarios, insecticidas y repelentes	8,48	9,05	8,87
R: Sistema respiratorio	23,73	18,43	20,98
S: Órganos de los sentidos	10,10	9,66	9,85
V: Varios	123,22	101,63	115,54
Total	15,38	12,07	13,50

¹ Clasificación ATC (Anatómica-Terapéutica-Química) actualizada periódicamente por el Centro de Metodología y Estadística de Utilización de medicamentos de la OMS.

Nota: Se estudian solo las recetas de medicamentos (Clasificación ATC) con identificación de sexo y edad del paciente.

Fuente: Consejería de Sanidad de la Junta de Castilla y León.

3.- Gasto farmacéutico

El gasto farmacéutico por envase representa la cuantía que se financia en relación con todos los medicamentos prescritos y dispensados en receta de Sacyl. Corresponde con el importe de los medicamentos, al que se detraen la aportación, los descuentos y las deducciones de la oficina de farmacia, según se establece en la normativa vigente. En 2019, se incorpora a este gasto, el **Reintegro de Gasto por Aportación**.

3.1. Gasto total por mes

Durante el año 2021 el gasto farmacéutico fue de 687.356.750,77€, un 4,80% más que durante el año anterior. De junio a diciembre de 2021 hubo incremento del gasto acumulado, superando el 4% a partir de septiembre. En el periodo de enero a abril, hubo descensos durante todos los meses, siendo el mayor en el mes de marzo (-8,54%).

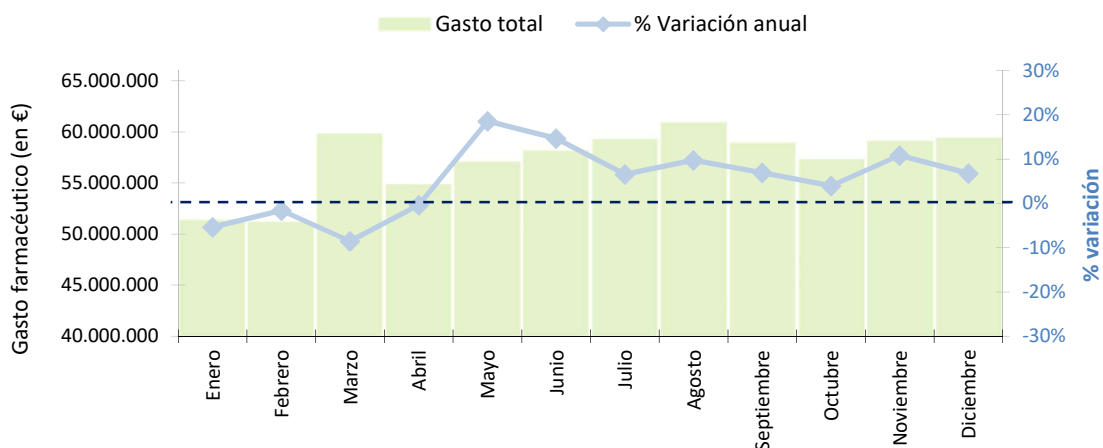
Por meses, en agosto se superaron los 60 millones de euros en gasto farmacéutico. La variación interanual ha sido positiva a partir de mayo, destacando los incrementos de mayo (18,59%), junio (14,65%) y noviembre (10,83%).

Tabla 7. Distribución mensual y acumulada del gasto farmacéutico total y porcentaje de variación anual. Año 2021.

	Gasto total (€)		Gasto total acumulado (€)	
	2021	% Variación anual	2021	% Variación anual
Enero	51.440.069,29	-5,34%	51.440.069,29	-5,34%
Febrero	51.207.648,53	-1,61%	102.647.717,82	-3,52%
Marzo	59.759.378,90	-8,54%	162.407.096,72	-5,43%
Abril	54.857.128,51	-0,38%	217.264.225,23	-4,20%
Mayo	57.068.293,19	18,59%	274.332.518,42	-0,21%
Junio	58.174.158,38	14,65%	332.506.676,80	2,10%
Julio	59.254.192,01	6,55%	391.760.868,81	2,75%
Agosto	60.887.252,55	9,74%	452.648.121,36	3,64%
Septiembre	58.912.977,70	6,91%	511.561.099,06	4,01%
Octubre	57.303.135,69	3,98%	568.864.234,75	4,00%
Noviembre	59.105.765,40	10,83%	627.970.000,15	4,61%
Diciembre	59.386.750,62	6,81%	687.356.750,77	4,80%

Fuente: Consejería de Sanidad de la Junta de Castilla y León.

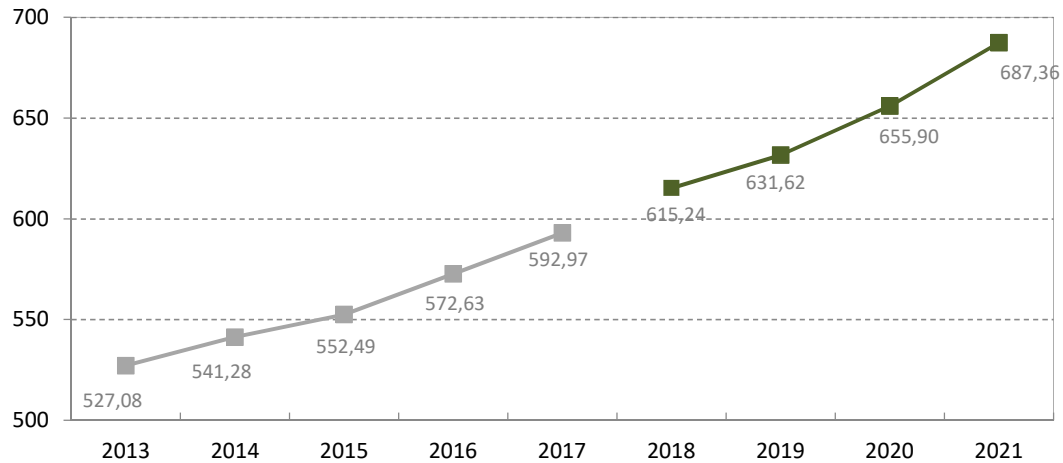
Gráfico 8. Evolución mensual del gasto farmacéutico total y variación anual. Año 2021.



Fuente: Consejería de Sanidad de la Junta de Castilla y León.

En el último año el gasto farmacéutico se ha incrementado un 4,80%, superando los 687 millones de euros.

Gráfico 9. Evolución del gasto farmacéutico (en millones de euros), acumulado a diciembre. Castilla y León. Años 2013 - 2021



Nota: datos de 2018 y 2019 con el Reintegro de Gasto por Aportación incorporado.
Fuente: Consejería de Sanidad de la Junta de Castilla y León.

3.2. Gasto total por provincia

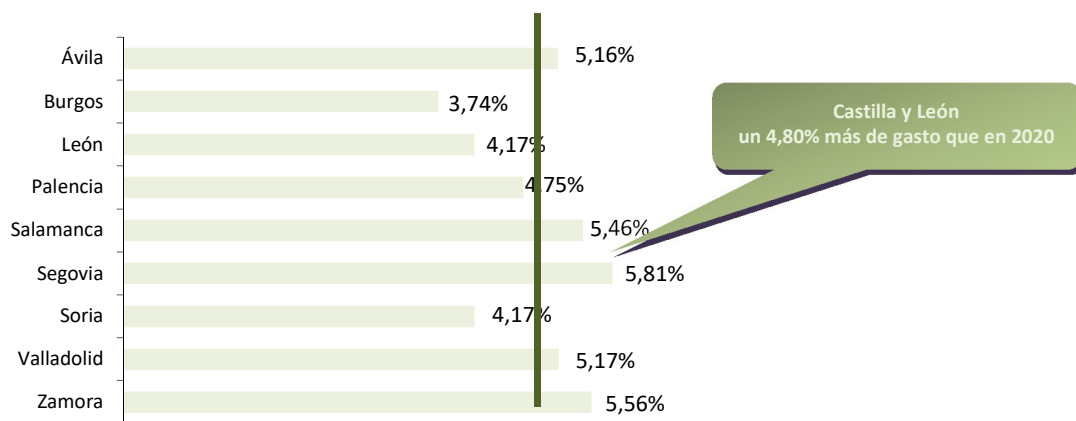
Casi el 70% del gasto total farmacéutico se produce en las provincias de León, Valladolid, Salamanca y Burgos, sumando entre las cuatro el 68% del gasto total de la Comunidad.

Tabla 8. Distribución del gasto farmacéutico total, acumulado a diciembre y porcentaje de variación anual, por provincia. Año 2021.

	Gasto total (€)		
	2021	% de gasto	% Variación anual
Ávila	55.180.045,60	8,0%	5,16%
Burgos	95.004.537,79	13,8%	3,74%
León	148.952.286,09	21,7%	4,17%
Palencia	46.422.868,74	6,8%	4,75%
Salamanca	99.819.528,99	14,5%	5,46%
Segovia	36.454.264,77	5,3%	5,81%
Soria	24.058.270,87	3,5%	4,17%
Valladolid	123.865.912,25	18,0%	5,17%
Zamora	57.599.035,67	8,4%	5,56%
Castilla y León	687.356.750,77	100,0%	4,80%

Fuente: Consejería de Sanidad de la Junta de Castilla y León.

Gráfico 10. Porcentaje de variación anual del gasto farmacéutico total, por provincia. Variación 2020 -2021.



Fuente: Consejería de Sanidad de la Junta de Castilla y León.

3.3. Gasto por persona protegida y mes

El gasto acumulado a diciembre de 2021, en Castilla y León, fue de 24,44€ por persona protegida y mes.²

Respecto al gasto por persona protegida y mes, hubo descensos de enero a abril. Destaca el incremento interanual del mes de mayo que fue del 17,84%, seguido de los meses de junio y noviembre con incrementos del 13,11% y 11,39%, respectivamente.

El gasto farmacéutico por persona protegida y año asciende a 293,19€.

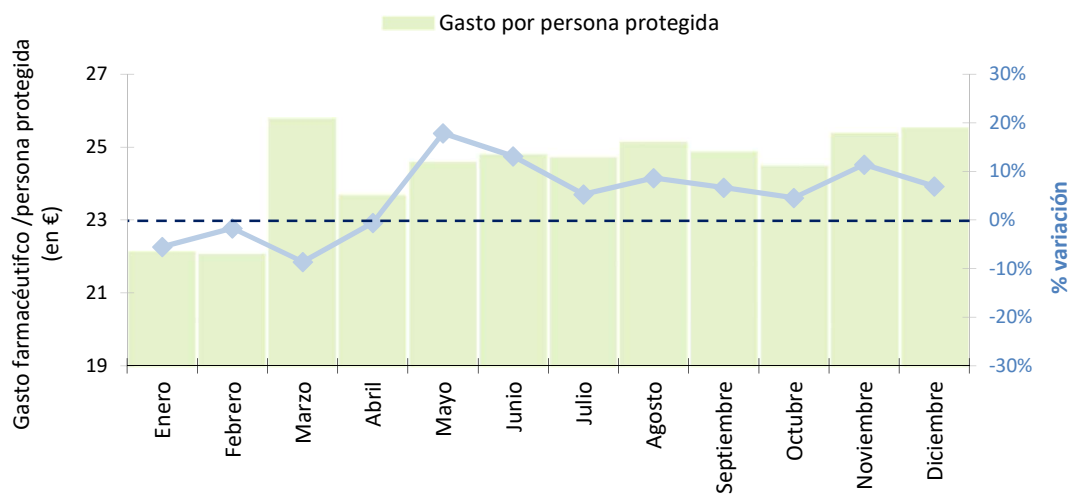
Tabla 9. Distribución mensual y acumulada del gasto farmacéutico por persona protegida y mes y porcentaje de variación anual. Año 2021.

	Gasto por persona protegida y mes (mensual) (€)		Gasto por persona protegida y mes (acumulado) (€)	
	2021	% Variación anual	2021	% Variación anual
Enero	22,15	-5,49%	22,15	-5,49%
Febrero	22,08	-1,70%	22,12	-3,63%
Marzo	25,78	-8,58%	23,34	-5,52%
Abril	23,69	-0,55%	23,42	-4,31%
Mayo	24,58	17,84%	23,66	-0,43%
Junio	24,80	13,11%	23,85	1,69%
Julio	24,72	5,29%	23,98	2,22%
Agosto	25,13	8,66%	24,13	3,04%
Septiembre	24,87	6,69%	24,21	3,45%
Octubre	24,49	4,54%	24,24	3,55%
Noviembre	25,38	11,39%	24,34	4,25%
Diciembre	25,52	6,95%	24,44	4,47%

Fuente: Consejería de Sanidad de la Junta de Castilla y León.

² Incluido el Reintegro de gasto por Aportación.

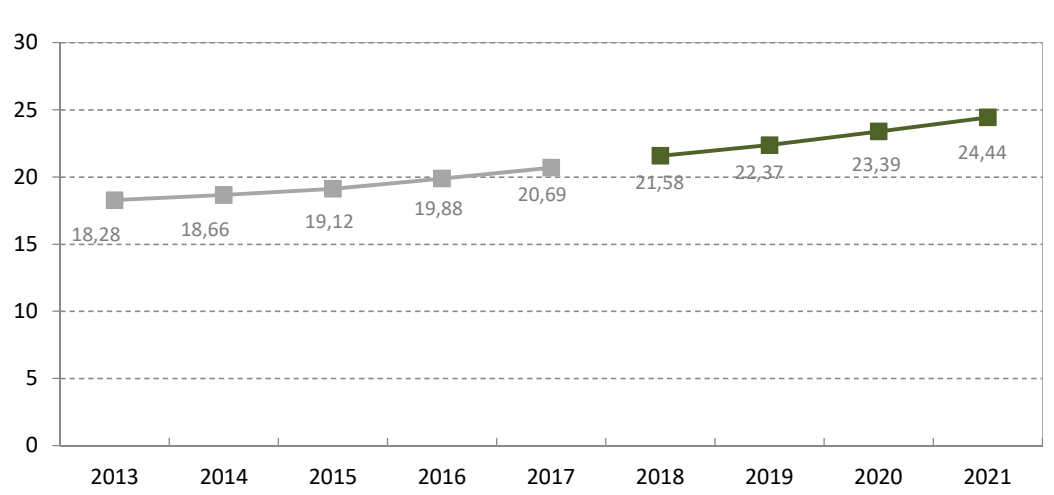
Gráfico 11. Evolución mensual del gasto farmacéutico por persona protegida y mes y variación anual. Año 2021.



Fuente: Consejería de Sanidad de la Junta de Castilla y León.

El gasto farmacéutico por persona protegida se ha incrementado un 4,47% respecto al año 2020.

Gráfico 12. Evolución del gasto farmacéutico (en euros) por persona protegida y mes, acumulado a diciembre. Castilla y León. Años 2013 - 2021



Nota: datos desde 2018 con el Reintegro de Gasto por Aportación incorporado.
Fuente: Consejería de Sanidad de la Junta de Castilla y León.

3.4. Gasto por persona protegida y mes según provincia

Las provincias de Zamora y Ávila son las que generan un mayor gasto farmacéutico por persona protegida, superando en el año 2021 los 29€ por persona protegida y mes, mientras que Valladolid fue la que tuvo menor gasto, no superando los 20€ por persona protegida y mes.

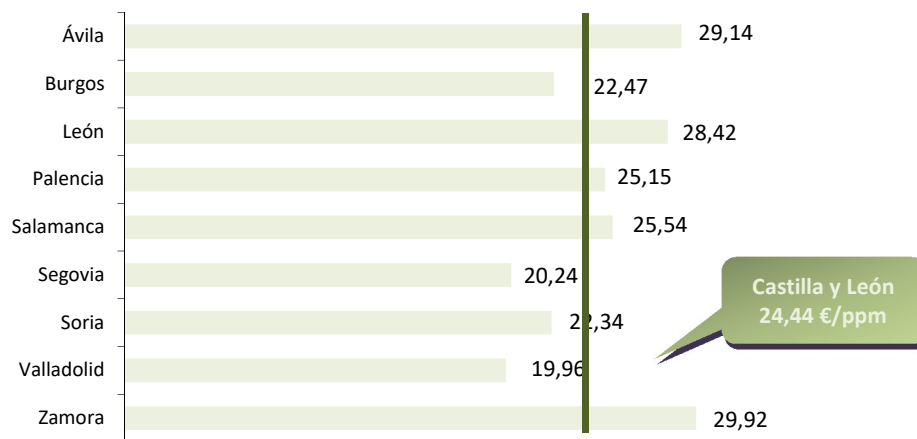
Respecto al año anterior, se ha incrementado el gasto por persona protegida en todas las provincias, con incrementos que varían entre el 3,14% de Burgos y el 5,53% de Zamora.

Tabla 10. Distribución del gasto farmacéutico por persona protegida y mes, por provincia. Año 2021.

	Gasto por persona protegida y mes (acumulado a diciembre) (€)	
	2021	% Variación anual
Ávila	29,14	3,65%
Burgos	22,47	3,14%
León	28,42	4,12%
Palencia	25,15	4,94%
Salamanca	25,54	5,31%
Segovia	20,24	5,01%
Soria	22,34	3,36%
Valladolid	19,96	5,05%
Zamora	29,92	5,53%
Castilla y León	24,44	4,47%

Fuente: Consejería de Sanidad de la Junta de Castilla y León.

Gráfico 13. Gasto farmacéutico por persona protegida y mes según provincia (€/ppm). Año 2021.



Fuente: Consejería de Sanidad de la Junta de Castilla y León.

3.5. Gasto medio por envase

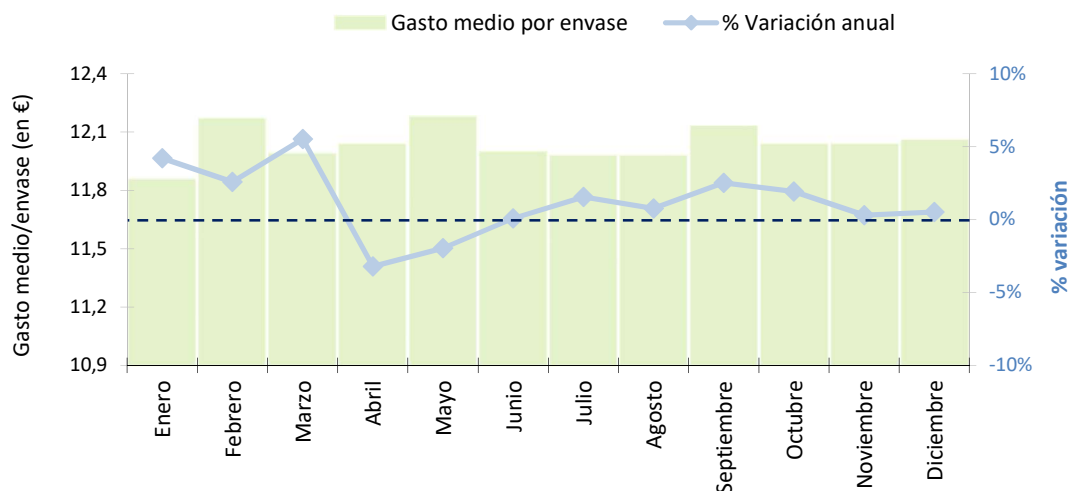
Durante 2021 el gasto medio por envase en Castilla y León fue de 12,04€, un 1,36% superior al del año anterior. El gasto medio por envase oscila entre los 11,86€ por envase en enero y los 12,18€ de mayo. Se ha incrementado en todos los meses excepto en abril y mayo con descensos del 3,21% y 1,97% respectivamente. El mayor incremento respecto al año anterior fue en marzo, con un 5,53% más.

Tabla 11. Distribución mensual y acumulada del gasto farmacéutico medio por envase y porcentaje de variación anual. Año 2021.

	Gasto medio por envase (mensual) (€)		Gasto medio por envase (acumulado) (€)	
	2021	% Variación anual	2021	% Variación anual
Enero	11,86	4,21%	11,86	4,21%
Febrero	12,17	2,58%	12,01	3,45%
Marzo	11,99	5,53%	12,00	4,24%
Abril	12,04	-3,21%	12,01	2,44%
Mayo	12,18	-1,97%	12,05	1,73%
Junio	12,00	0,09%	12,04	1,46%
Julio	11,98	1,56%	12,03	1,47%
Agosto	11,98	0,77%	12,02	1,38%
Septiembre	12,13	2,52%	12,03	1,51%
Octubre	12,04	1,92%	12,03	1,55%
Noviembre	12,04	0,29%	12,03	1,44%
Diciembre	12,06	0,52%	12,04	1,36%

Fuente: Consejería de Sanidad de la Junta de Castilla y León.

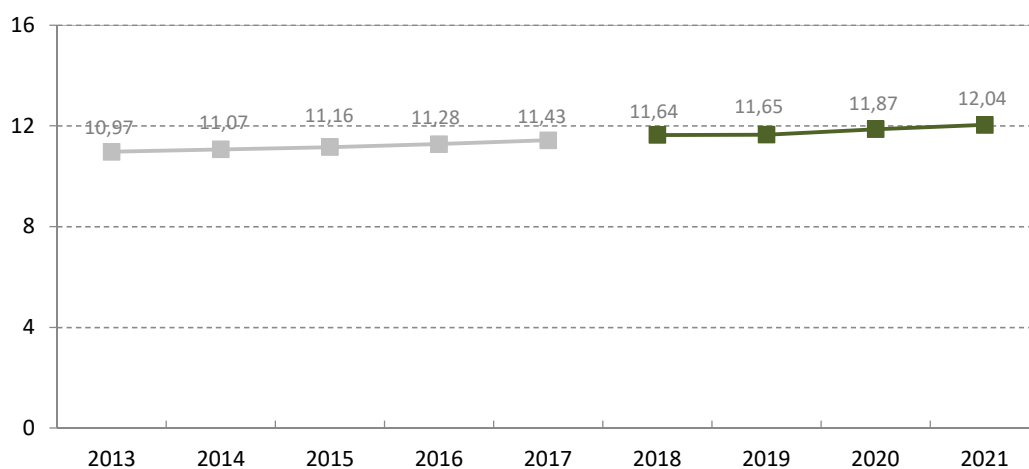
Gráfico 14. Evolución mensual del gasto farmacéutico medio por envase y variación anual. Año 2021.



Fuente: Consejería de Sanidad de la Junta de Castilla y León.

Respecto al año anterior, el gasto medio por envase se incrementó el 1,4%.

Gráfico 15. Evolución del gasto farmacéutico medio por envase, acumulado a diciembre. Castilla y León. Años 2013– 2021



Nota: hasta 2017 se contabiliza el gasto medio por receta. A partir de 2018 es gasto medio por envase con inclusión del Reintegro de gasto por Aportación.

Fuente: Consejería de Sanidad de la Junta de Castilla y León.

3.6. Gasto medio por envase y provincia

Por provincia, el gasto medio por envase más elevado se produjo en Burgos (12,74 €/envase), León (12,47 €/envase) y Soria (12,40 €/envase). Segovia presentó el menor gasto medio por envase de la Comunidad (11,06 €/envase).

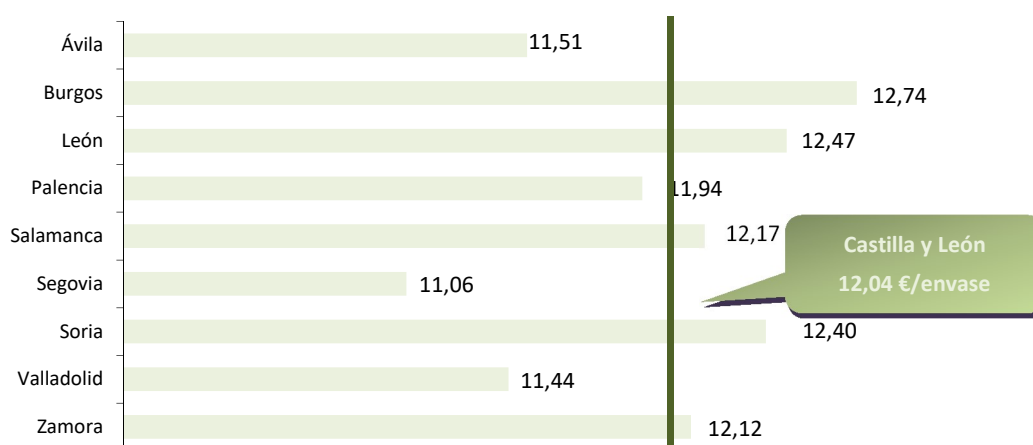
Tabla 12. Distribución del gasto farmacéutico medio por envase y porcentaje de variación anual, por provincia. Año 2021.

	Gasto medio por envase (acumulado a diciembre) (€)	
	2021	% Variación anual
Ávila	11,51	2,21%
Burgos	12,74	0,35%
León	12,47	0,67%
Palencia	11,94	1,12%
Salamanca	12,17	1,92%
Segovia	11,06	2,46%
Soria	12,40	1,71%
Valladolid	11,44	1,83%
Zamora	12,12	1,41%
Castilla y León	12,04	1,36%

Fuente: Consejería de Sanidad de la Junta de Castilla y León.

El gasto medio por envase respecto al año 2021 se incrementó en todas las provincias.

Gráfico 16. Gasto farmacéutico medio por envase según provincia (€/envase). Año 2021.



Fuente: Consejería de Sanidad de la Junta de Castilla y León.

3.7. Gasto por grupo terapéutico

Los grupos terapéuticos que han supuesto mayor gasto en medicamentos en 2021, al igual que años anteriores, han sido los del N: *Sistema nervioso* (23,89%), A: *Tracto alimentario y metabolismo* (21,28%) y C: *Sistema cardiovascular* (17,80%), superando entre los tres el 60% del gasto.

Tabla 13. Distribución del gasto en medicamentos por grupo terapéutico. Años 2020-2021.

Grupo terapéutico*	% importe sobre total	
	2020	2021
A: Tracto alimentario y metabolismo	20,23%	21,28%
B: Sangre y órganos hematopoyéticos	10,20%	10,39%
C: Sistema cardiovascular	18,32%	17,80%
D: Dermatológicos	1,19%	1,32%
G: Sistema genitourinario y hormonas sexuales	4,24%	4,37%
H: Preparados hormonales sistémicos, excluyendo hormonas sexuales e insulinas	1,71%	1,82%
J: Antiinfecciosos para uso sistémico	1,81%	1,69%
L: Agentes antineoplásicos e inmunomoduladores	4,77%	4,61%
M: Sistema musculoesquelético	3,36%	3,45%
N: Sistema nervioso	24,27%	23,89%
P: Productos antiparasitarios, insecticidas y repelentes	0,12%	0,14%
R: Sistema respiratorio	7,66%	7,23%
S: Órganos de los sentidos	1,54%	1,49%
V: Varios	0,56%	0,54%
Total	100,00%	100,00%

*Clasificación ATC (Anatómica-Terapéutica-Química) actualizada periódicamente por el Centro de Metodología y Estadística de Utilización de medicamentos de la OMS.

Fuente: Consejería de Sanidad de la Junta de Castilla y León.

4.- Aportación

Se entiende por *aportación*³ a la cuantía que abona el usuario al adquirir los medicamentos en la oficina de farmacia.

4.1. Aportación por mes

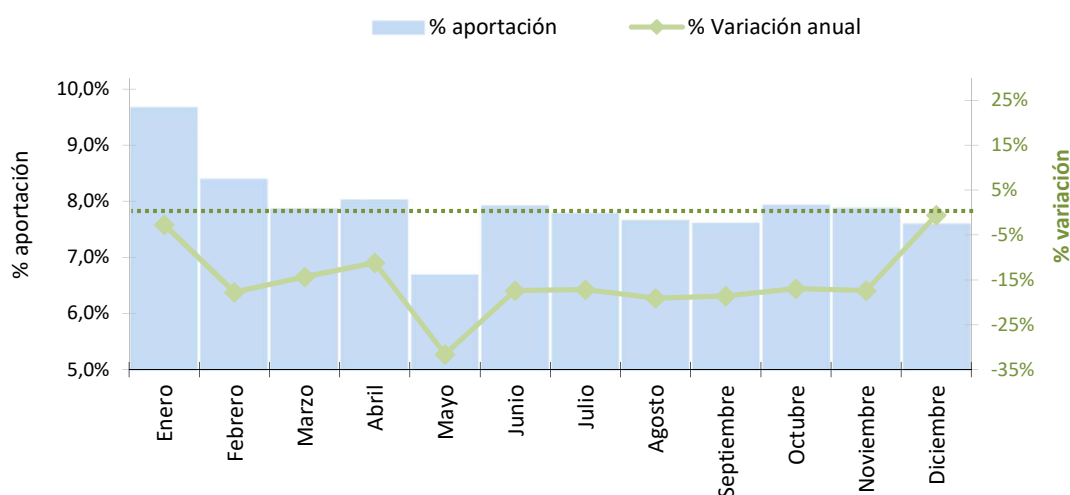
El porcentaje de aportación del precio del medicamento a lo largo del año oscila entre el 6,72% en mayo y el 9,68% de enero. La variación interanual en las aportaciones ha descendido en todos los meses. El mes con mayor descenso interanual fue mayo (-31,57%).

Tabla 14. Distribución mensual y acumulada del porcentaje de aportación y porcentaje de variación anual. Año 2021

	% de aportación (mensual)		% de aportación (acumulado)	
	2021	% Variación anual	2021	% Variación anual
Enero	9,68%	-2,71%	9,68%	-2,71%
Febrero	8,41%	-17,71%	9,05%	-10,22%
Marzo	7,89%	-14,33%	8,63%	-11,40%
Abril	8,04%	-11,16%	8,48%	-11,48%
Mayo	6,72%	-31,57%	8,12%	-15,59%
Junio	7,94%	-17,38%	8,09%	-15,90%
Julio	7,81%	-17,18%	8,04%	-16,16%
Agosto	7,68%	-19,07%	8,00%	-16,49%
Septiembre	7,63%	-18,57%	7,95%	-16,75%
Octubre	7,95%	-16,93%	7,95%	-16,84%
Noviembre	7,90%	-17,36%	7,95%	-16,84%
Diciembre	7,62%	-0,52%	7,92%	-15,65%

Fuente: Consejería de Sanidad de la Junta de Castilla y León.

Gráfico 17. Evolución mensual del porcentaje de aportación y variación anual. Año 2021.

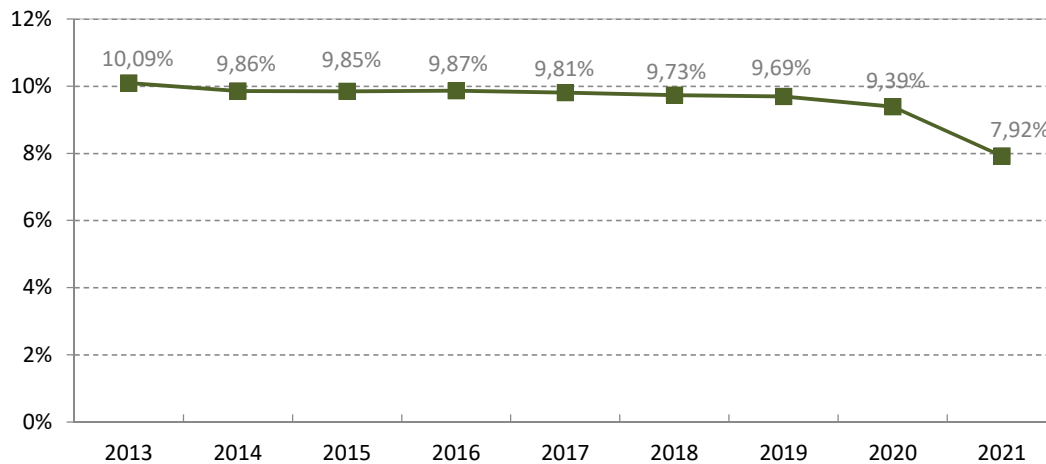


Fuente: Consejería de Sanidad de la Junta de Castilla y León.

³ Desde el 1 de julio de 2012 la aportación se calcula según los criterios establecidos en el Real Decreto-Ley 16/2012, de 20 de abril, por el que se modifican las condiciones de la prestación farmacéutica.

Se observa una reducción importante en el porcentaje de aportación de los medicamentos en el año 2021. Esto es debido a la inclusión de nuevos grupos de usuarios con derecho a la exención de aportación en prestación farmacéutica (TSI001). Esta modificación normativa se aplicó a partir del 1 de enero, beneficiándose de ello fundamentalmente pensionistas que aportaban hasta entonces el 10% con límite de 8,23 €/mes.

Gráfico 18. Evolución del porcentaje de aportación del usuario, acumulado a diciembre. Castilla y León. Años 2013 - 2021



Fuente: Consejería de Sanidad de la Junta de Castilla y León.

4.2. Aportación por provincia

El porcentaje de aportación, acumulado a diciembre de 2021, ha sido del 7,92% en Castilla y León. Por provincia, Segovia, Burgos y Valladolid han tenido un porcentaje de aportación mayor al del resto de provincias, siendo 8,72%, 8,68% y 8,60% respectivamente.

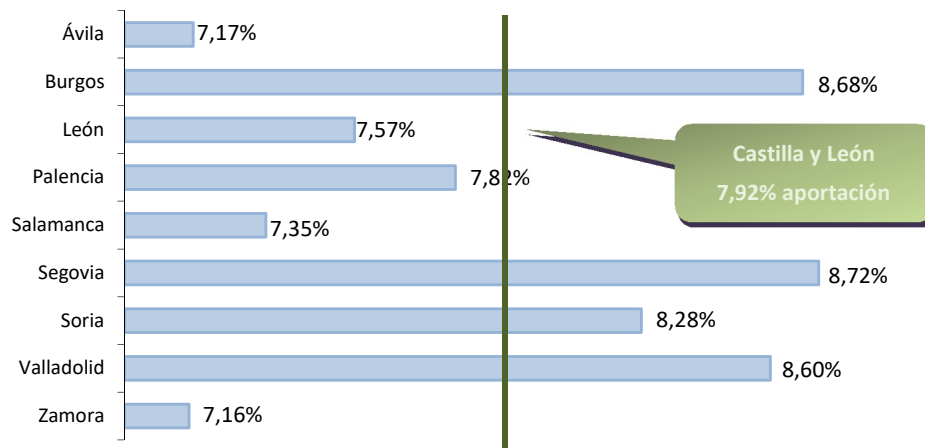
La variación interanual en la Comunidad respecto al año anterior ha disminuido un 15,65%. Los mayores descensos se produjeron en Zamora y Ávila, -21,75% y 21,47% respectivamente.

Tabla 15. Porcentaje de aportación acumulado a diciembre y porcentaje de variación anual, por provincia. Año 2021.

	% de aportación (acumulado a diciembre)	
	2021	% Variación anual
Ávila	7,17%	-21,47%
Burgos	8,68%	-12,59%
León	7,57%	-14,56%
Palencia	7,82%	-15,28%
Salamanca	7,35%	-18,87%
Segovia	8,72%	-15,67%
Soria	8,28%	-14,55%
Valladolid	8,60%	-12,69%
Zamora	7,16%	-21,75%
Castilla y León	7,92%	-15,65%

Fuente: Consejería de Sanidad de la Junta de Castilla y León.

Gráfico 19. Porcentaje de aportación acumulado a diciembre, por provincia. Año 2021.



Fuente: Consejería de Sanidad de la Junta de Castilla y León.

5.- Anexos

5.1.- Índice de tablas

Tabla 1. Distribución mensual y acumulada del número de envases totales y porcentaje de variación anual. Año 2021.	4
Tabla 2. Distribución del número de envases totales, acumulado a diciembre y porcentaje de variación anual por provincia. Año 2021. .	5
Tabla 3. Distribución mensual y acumulada del número de envases totales por persona protegida al mes y porcentaje de variación anual. Año 2021.	6
Tabla 4. Distribución del número de envases totales por persona protegida y mes, acumulado a diciembre y porcentaje de variación anual, por provincia. Año 2021.....	8
Tabla 5. Distribución porcentual de los envases de medicamentos prescritos, por grupo de edad y grupo terapéutico. Año 2021.	9
Tabla 6. Importe medio por envase consumido de medicamentos en cada grupo terapéutico, por sexo. Año 2021.....	12
Tabla 7. Distribución mensual y acumulada del gasto farmacéutico total y porcentaje de variación anual. Año 2021.....	13
Tabla 8. Distribución del gasto farmacéutico total, acumulado a diciembre y porcentaje de variación anual, por provincia. Año 2021. .	14
Tabla 9. Distribución mensual y acumulada del gasto farmacéutico por persona protegida y mes y porcentaje de variación anual. Año 2021.	15
Tabla 10. Distribución del gasto farmacéutico por persona protegida y mes, por provincia. Año 2021.	17
Tabla 11. Distribución mensual y acumulada del gasto farmacéutico medio por envase y porcentaje de variación anual. Año 2021.	18
Tabla 12. Distribución del gasto farmacéutico medio por envase y porcentaje de variación anual, por provincia. Año 2021.	19
Tabla 13. Distribución del gasto en medicamentos por grupo terapéutico. Años 2020-2021.....	20
Tabla 14. Distribución mensual y acumulada del porcentaje de aportación y porcentaje de variación anual. Año 2021.....	21
Tabla 15. Porcentaje de aportación acumulado a diciembre y porcentaje de variación anual, por provincia. Año 2021.	22

5.2.- Índice de gráficos

Gráfico 1. Evolución mensual del número de envases totales y porcentaje de variación anual. Año 2021.....	4
Gráfico 2. Evolución del número de envases totales acumulados a diciembre. Castilla y León. Años 2013-2021.....	5
Gráfico 3. Porcentaje de variación anual del número de envases totales, por provincia. Variación 2019 -2021.	6
Gráfico 4. Evolución mensual del número de envases totales por persona protegida y mes (ppm) y variación anual. Año 2021.....	7
Gráfico 5. Evolución del número de envases por persona protegida y mes, acumulado a diciembre. Castilla y León. Años 2013 - 2021	7
Gráfico 6. Número de envases totales por persona protegida y mes (envases/ppm) por provincia. Año 2021.	8
Gráfico 7. Distribución porcentual de los envases de medicamentos consumidos por tramos de edad y sexo, en cada grupo terapéutico. Año 2021 (continúa).	10
Gráfico 7. Distribución porcentual de los envases de medicamentos consumidos por tramos de edad y sexo, en cada grupo terapéutico. Año 2021 (conclusión).	11
Gráfico 8. Evolución mensual del gasto farmacéutico total y variación anual. Año 2021.....	13
Gráfico 9. Evolución del gasto farmacéutico (en millones de euros), acumulado a diciembre. Castilla y León. Años 2013 - 2021.....	14
Gráfico 10. Porcentaje de variación anual del gasto farmacéutico total, por provincia. Variación 2020 -2021.	15
Gráfico 11. Evolución mensual del gasto farmacéutico por persona protegida y mes y variación anual. Año 2021.....	16
Gráfico 12. Evolución del gasto farmacéutico (en euros) por persona protegida y mes, acumulado a diciembre. Castilla y León. Años 2013 - 2021	16
Gráfico 13. Gasto farmacéutico por persona protegida y mes según provincia (€/ppm). Año 2021.....	17
Gráfico 14. Evolución mensual del gasto farmacéutico medio por envase y variación anual. Año 2021.	18
Gráfico 15. Evolución del gasto farmacéutico medio por envase, acumulado a diciembre. Castilla y León. Años 2013- 2021	19
Gráfico 16. Gasto farmacéutico medio por envase según provincia (€/envase). Año 2021.	20
Gráfico 17. Evolución mensual del porcentaje de aportación y variación anual. Año 2021.....	21
Gráfico 18. Evolución del porcentaje de aportación del usuario, acumulado a diciembre. Castilla y León. Años 2013 - 2021.....	22
Gráfico 19. Porcentaje de aportación acumulado a diciembre, por provincia. Año 2021.	23