



**Junta de
Castilla y León**
Consejería de Sanidad

Indicadores de prestaciones farmacéuticas

Castilla y León. Año 2011

Plan Estadístico de Castilla y León 2010 – 2013

(Decreto 87/2009, de 17 de diciembre, por el que se aprueba el Plan Estadístico de Castilla y León 2010-2013)

Operación estadística nº 11020

Índice

Página

Presentación	3
1.- Consumo farmacéutico	4
1.1. Número de recetas totales por mes	4
1.2. Número de recetas totales por provincia	5
1.3. Número de recetas por persona protegida y mes	6
1.4. Número de recetas por persona protegida y mes según provincia.....	7
2.- Utilización de los medicamentos consumidos	8
2.1. Distribución del consumo farmacéutico por tramos de edad y sexo	8
2.2. Importe por envase.....	12
3.- Gasto farmacéutico.....	13
3.1. Gasto total por mes	13
3.2. Gasto total por provincia	14
3.3. Gasto por persona protegida y mes.....	15
3.4. Gasto por persona protegida y mes según provincia	16
3.5. Gasto medio por receta	17
3.6. Gasto medio por receta y provincia.....	18
3.7. Gasto por grupo terapéutico	19
4.- Aportación	20
4.1. Aportación por mes	20
4.2. Aportación por provincia	21

Presentación

Indicadores de prestaciones farmacéuticas es una de las operaciones incluidas en el Plan Estadístico de Castilla y León 2010-2013 (aprobado mediante Decreto 87/2009, de 17 de diciembre), responsabilidad de la Consejería de Sanidad.

El objetivo de este informe es dar a conocer el consumo y la utilización de los medicamentos, así como el gasto farmacéutico y las aportaciones realizadas por los usuarios en el ámbito de la prestación farmacéutica a través de receta en la Gerencia Regional de Salud.

Cualquier estudio de este tipo requiere disponer de unos datos comparables, lo que nos lleva a calcular indicadores. Para el consumo, gasto y aportación estandarizamos por persona protegida. Para estudiar la utilización de medicamentos, además de dividir por población protegida, analizaremos su distribución en función de la Clasificación Anatómica-Terapéutica-Química (ATC) que divide los medicamentos en 14 grupos principales según las patologías del órgano o sistema para el que actúan.

1.- Consumo farmacéutico

1.1. Número de recetas totales por mes

El número total de recetas en Castilla y León durante el año 2011 fue de 53.810.280, un 2,02% más que el año 2010. El promedio mensual de recetas facturadas en Castilla y León durante el año 2011 se situó en las 4.484.190 recetas.

En la evolución mensual, vemos que durante los meses de agosto y octubre se genera mayor número de recetas, 4.702.131 y 4.652.640, respectivamente.

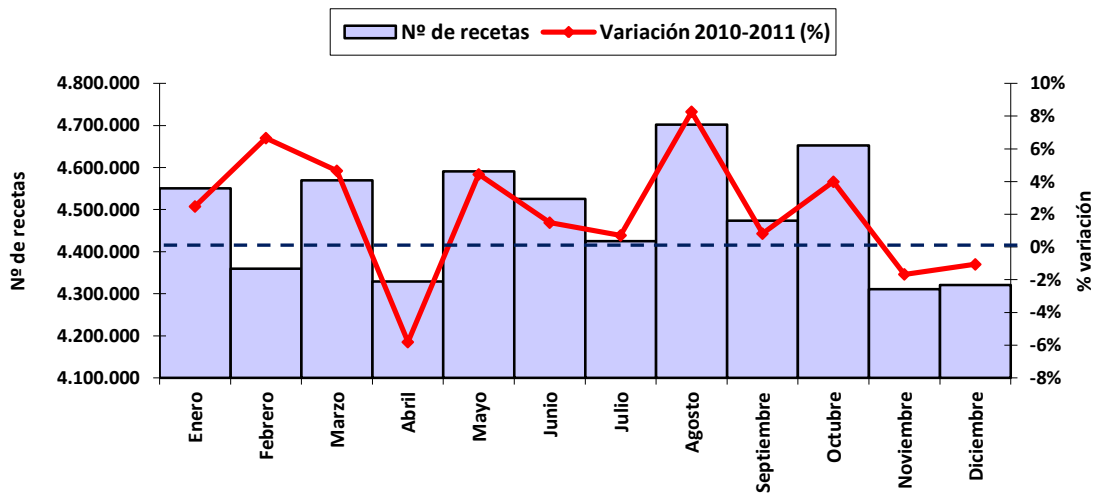
Respecto al año anterior, destaca el incremento de recetas en los meses de agosto (8,27%) y febrero (6,66%) y la disminución en abril (5,81%).

Tabla 1. Distribución mensual y acumulada del número de recetas totales y porcentaje de variación anual. Año 2011.

Mes	Nº de recetas		Nº acumulado de recetas	
	Año 2011	Variación 2010-2011 (%)	Año 2011	Variación 2010-2011 (%)
Enero	4.550.464	2,48%	4.550.464	2,48%
Febrero	4.359.715	6,66%	8.910.179	4,48%
Marzo	4.569.857	4,66%	13.480.036	4,54%
Abril	4.328.713	-5,81%	17.808.749	1,82%
Mayo	4.590.566	4,44%	22.399.315	2,35%
Junio	4.525.469	1,49%	26.924.784	2,20%
Julio	4.425.071	0,71%	31.349.855	1,99%
Agosto	4.702.131	8,27%	36.051.986	2,77%
Septiembre	4.473.882	0,82%	40.525.868	2,55%
Octubre	4.652.640	3,99%	45.178.508	2,69%
Noviembre	4.310.718	-1,67%	49.489.226	2,30%
Diciembre	4.321.054	-1,06%	53.810.280	2,02%

Fuente: Consejería de Sanidad. Junta de Castilla y León

Gráfico 1. Evolución mensual del número de recetas totales y porcentaje de variación anual. Año 2011.



Fuente: Consejería de Sanidad. Junta de Castilla y León

1.2. Número de recetas totales por provincia

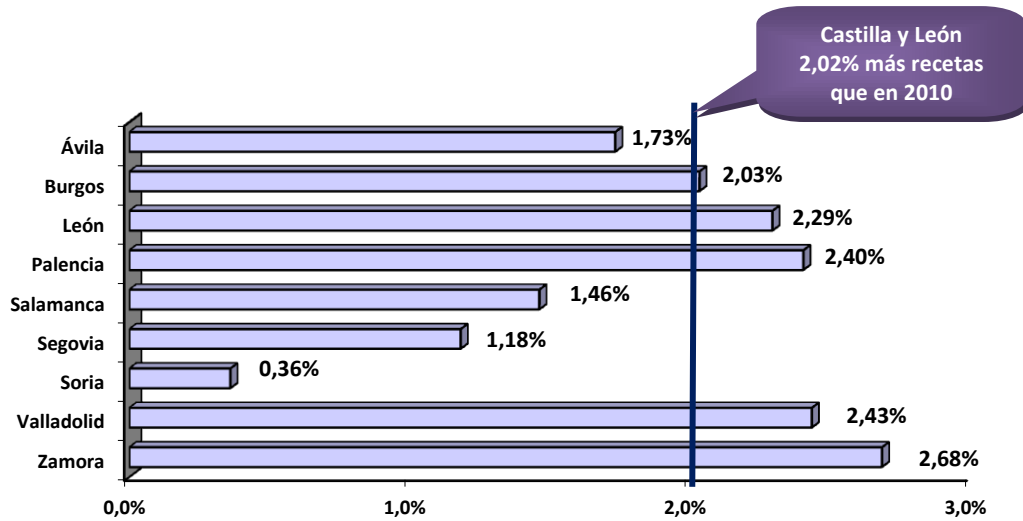
Por provincia, el mayor número de recetas en el año 2011 se generó en las provincias de León y Valladolid, como ocurrió en el año 2010. Respecto al año anterior, en la provincia de Zamora, se incrementaron un 2,68%. En la provincia de Soria, el número de recetas fue prácticamente el mismo que en el año 2010 (incrementándose solo el 0,36%).

Tabla 2. Distribución provincial del número de recetas totales, acumulado a diciembre y porcentaje de variación anual. Año 2011.

Provincia	Nº de recetas (acumulado a diciembre)		
	Año 2011	Porcentaje recetas	Variación 2010-2011 (%)
Ávila	4.417.988	8,2%	1,73%
Burgos	7.071.288	13,1%	2,03%
León	11.539.874	21,4%	2,29%
Palencia	3.516.175	6,5%	2,40%
Salamanca	7.749.996	14,4%	1,46%
Segovia	2.996.278	5,6%	1,18%
Soria	1.935.470	3,6%	0,36%
Valladolid	10.006.119	18,6%	2,43%
Zamora	4.577.092	8,5%	2,68%
Castilla y León	53.810.280	100,0%	2,02%

Fuente: Consejería de Sanidad. Junta de Castilla y León

Gráfico 2. Porcentaje de variación anual del número de recetas totales por provincia. Año 2011.



Fuente: Consejería de Sanidad. Junta de Castilla y León

1.3. Número de recetas por persona protegida y mes

Durante el año 2011, se consumieron en Castilla y León 1,85 recetas por persona protegida y mes, es decir, un 3,13% más que durante el año 2010.

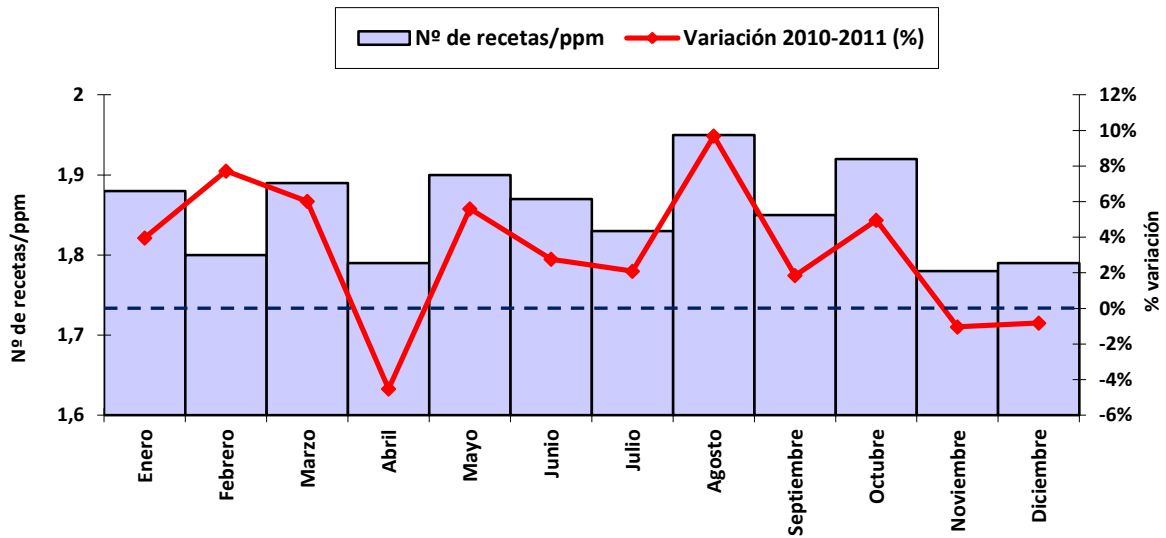
Por meses, destaca el incremento producido en agosto, donde se pasó de 1,77 recetas por persona protegida en 2010 a 1,95 en 2011, (incremento del 9,69%), así como el descenso en el mes de abril del 4,52% respecto al mismo mes del año anterior.

Tabla 3. Distribución mensual y acumulada del número de recetas totales por persona protegida al mes y porcentaje de variación anual. Año 2011.

Mes	Nº de recetas por persona protegida y mes (mensual)		Nº de recetas por persona protegida y mes (acumulado)	
	Año 2011	Variación 2010-2011 (%)	Año 2011	Variación 2010-2011 (%)
Enero	1,88	3,96%	1,88	3,96%
Febrero	1,80	7,72%	1,84	5,76%
Marzo	1,89	6,02%	1,86	5,85%
Abril	1,79	-4,52%	1,84	3,12%
Mayo	1,90	5,60%	1,85	3,62%
Junio	1,87	2,77%	1,86	3,48%
Julio	1,83	2,09%	1,85	3,28%
Agosto	1,95	9,69%	1,86	4,07%
Septiembre	1,85	1,85%	1,86	3,82%
Octubre	1,92	4,96%	1,87	3,94%
Noviembre	1,78	-1,04%	1,86	3,49%
Diciembre	1,79	-0,82%	1,85	3,13%

Fuente: Consejería de Sanidad. Junta de Castilla y León

Gráfico 3. Evolución mensual del número de recetas totales por persona protegida y mes (ppm) y variación anual. Año 2011.



Fuente: Consejería de Sanidad. Junta de Castilla y León

1.4. Número de recetas por persona protegida y mes según provincia

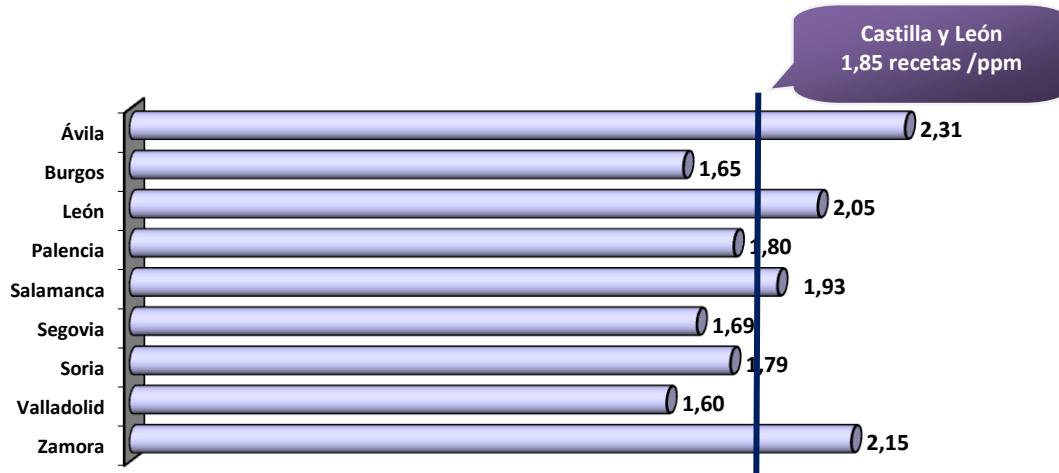
Por provincia, destaca que en Ávila y Zamora es donde se consumen más recetas por persona protegida y mes (2,31 y 2,15 respectivamente), mientras que en Valladolid se utilizan 1,60 recetas por persona protegida y mes.

Tabla 4. Distribución provincial del número de recetas totales por persona protegida, acumulado a diciembre y porcentaje de variación anual. Año 2011.

Provincia	Nº de recetas por persona protegida y mes (acumulado a diciembre)	
	Año 2011	Variación 2010-2011 (%)
Ávila	2,31	2,96%
Burgos	1,65	3,68%
León	2,05	3,43%
Palencia	1,80	3,65%
Salamanca	1,93	2,47%
Segovia	1,69	1,87%
Soria	1,79	2,55%
Valladolid	1,60	2,85%
Zamora	2,15	4,31%
Castilla y León	1,85	3,13%

Fuente: Consejería de Sanidad. Junta de Castilla y León

Gráfico 4. Número de recetas totales por persona protegida y mes (recetas/ppm) según provincia. Año 2011.



Fuente: Consejería de Sanidad. Junta de Castilla y León

2.- Utilización de los medicamentos consumidos

Un análisis más profundo del consumo de medicamentos lleva a estudiar no sólo la cantidad de medicamentos consumidos sino a identificar los más consumidos y las patologías a las que se destinan dichos medicamentos.

2.1. Distribución del consumo farmacéutico por tramos de edad y sexo

Se analizará la distribución del consumo, tanto por envase como por importe por envase.

Este análisis de medicamentos por grupos terapéuticos aporta, como novedad importante, la relación de este consumo con la población consumidora, caracterizada por tramos de edad y sexo.

Solo se estudian las recetas en las que se pueda conocer la edad y sexo del paciente (aproximadamente el 82% de las recetas, que son las que tienen los datos del paciente recogidos informáticamente). En la **Tabla 5** se puede ver este porcentaje por grupo terapéutico. En el grupo D: Dermatológico, los porcentajes de DDD¹ son notablemente inferiores al resto, por lo que los resultados que se obtengan se han de interpretar con cautela.

¹ DDD: Dosis diaria definida, es la dosis diaria media del fármaco en su principal indicación, se expresa en cantidad de principio activo, de acuerdo con el sistema de la OMS.

Tabla 5. Porcentaje de envases, DDD e importe de medicamentos estudiados por grupo terapéutico. Año 2011.

Grupo terapéutico *	% envases estudiados en cada grupo	% DDD estudiados en cada grupo	% importe en cada grupo
A: Aparato digestivo y metabolismo	80,89	81,57	80,83
B: Sangre y órganos hematopoyéticos	80,68	79,63	74,33
C: Aparato cardiovascular	82,93	83,14	82,93
D: Dermatológicos	74,21	31,80	68,18
G: Aparato genito-urinario y hormonas sexuales	78,95	79,48	75,20
H: Hormonas sistémicas, excl. hormonas sexuales	76,08	73,67	72,18
J: Antifécciosos de uso sistémico	66,88	66,22	64,84
L: Antineoplásicos e inmunomoduladores	79,41	74,57	71,08
M: Sistema musculo-esquelético	79,15	79,44	79,44
N: Sistema nervioso	80,15	80,84	78,50
P: Antiparasitarios, insecticidas y repelentes	74,24	78,32	74,22
R: Sistema respiratorio	78,28	78,74	78,32
S: Órganos de los sentidos	75,82	76,06	77,90
V: Varios	71,57	66,43	67,99

* Clasificación ATC (Anatómica-Terapéutica-Química) actualizada periódicamente por el Centro de Metodología y Estadística de Utilización de medicamentos de la OMS.

Fuente: Consejería de Sanidad. Junta de Castilla y León

La distribución porcentual por edad del grupo terapéutico para el que se utilizan los medicamentos (**Tabla 6**) muestra que excepto para el grupo *J: Antifécciosos de uso sistémico* y *P: Antiparasitarios, insecticidas y repelentes*, son las personas de 75 o más años, las que consumen más medicamentos en el resto de grupos terapéuticos.

Tabla 6. Distribución porcentual de los envases de medicamentos prescritos, por grupo de edad y grupo terapéutico. Año 2011.

Grupo terapéutico *	Edad (años)						
	Menores de 5	5 a 14	15 a 44	45 a 54	55 a 64	65 a 74	75 o más
A: Aparato digestivo y metabolismo	0,96%	0,34%	6,71%	8,99%	15,93%	23,92%	43,16%
B: Sangre y órganos hematopoyéticos	0,23%	0,24%	8,75%	6,31%	11,47%	20,58%	52,42%
C: Aparato cardiovascular	0,01%	0,03%	2,67%	7,94%	16,92%	25,62%	46,81%
D: Dermatológicos	3,50%	3,52%	19,23%	10,66%	12,85%	17,52%	32,73%
G: Aparato genito-urinario y h. sexuales	0,03%	0,12%	14,98%	6,08%	11,88%	23,89%	43,02%
H: Hormonas sistémicas, excl. h. sexuales	3,74%	2,56%	15,14%	14,06%	17,16%	18,59%	28,75%
J: Antifécciosos de uso sistémico	9,62%	8,01%	26,89%	11,09%	11,61%	12,75%	20,02%
L: Antineoplásicos e inmunomoduladores	0,07%	1,02%	11,78%	15,73%	18,25%	20,27%	32,87%
M: Sistema musculo-esquelético	1,27%	2,43%	13,01%	11,70%	16,52%	22,21%	32,85%
N: Sistema nervioso	0,65%	1,03%	12,72%	11,86%	14,09%	18,88%	40,78%
P: Antiparasitarios, insecticidas y repelentes	2,63%	5,27%	34,61%	19,16%	13,91%	11,59%	12,84%
R: Sistema respiratorio	4,98%	5,55%	18,18%	9,29%	12,10%	17,71%	32,18%
S: Órganos de los sentidos	1,90%	1,85%	8,67%	6,94%	12,49%	23,32%	44,83%
V: Varios	0,41%	0,83%	14,82%	9,29%	14,91%	20,92%	38,83%

Grupo de edad que consume un porcentaje mayor de medicamentos

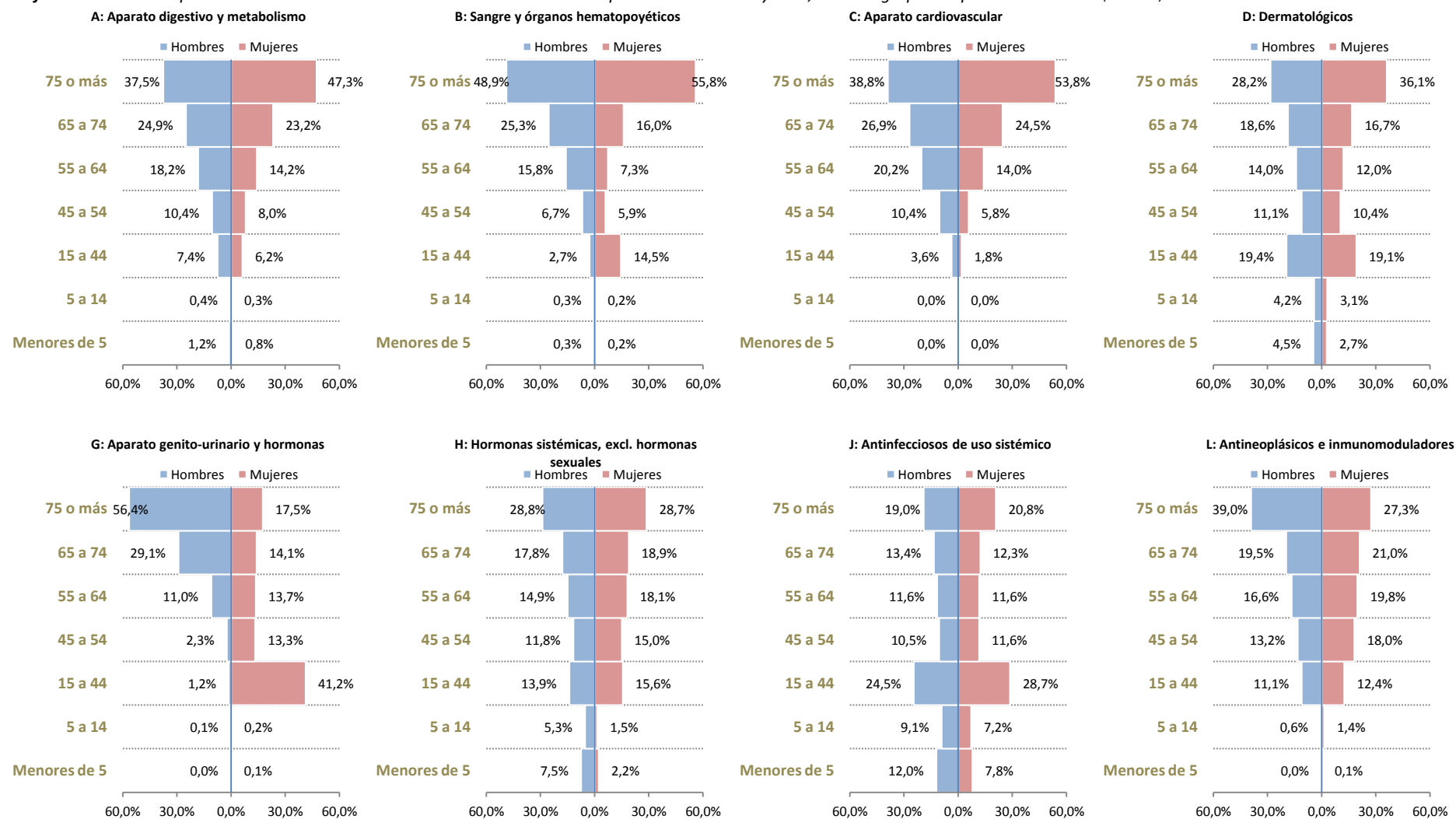
Nota: Se estudian solo las recetas con identificación de sexo y edad del paciente.

* Clasificación ATC (Anatómica-Terapéutica-Química) actualizada periódicamente por el Centro de Metodología y Estadística de Utilización de medicamentos de la OMS.

Fuente: Consejería de Sanidad. Junta de Castilla y León

A continuación, se estudia más detalladamente la distribución de los envases de medicamentos consumidos en cada grupo terapéutico, según el sexo y la edad del paciente. En general, hombres y mujeres siguen el mismo patrón de consumo en función de su edad; sin embargo destaca que en el grupo *G: Aparato genitourinario y hormonas*, como las mujeres utilizan más los medicamentos de este grupo entre los 15 y 44 años y los hombres a partir de los 65 años.

Gráfico 5. Distribución porcentual de los envases de medicamentos consumidos por tramos de edad y sexo, en cada grupo terapéutico. Año 2011 (continua).



Fuente: Consejería de Sanidad. Junta de Castilla y León

Gráfico 5. Distribución porcentual de los envases de medicamentos consumidos por tramos de edad y sexo, en cada grupo terapéutico. Año 2011. (conclusión)



Fuente: Consejería de Sanidad. Junta de Castilla y León

2.2. Importe por envase

Para finalizar el análisis de los envases consumidos, calculamos el importe de los envases consumidos de cada grupo terapéutico, analizando el coste medio de cada envase de tratamiento para cada uno de los grupos, según el sexo del paciente.

Tabla 7. Importe por envase consumido de medicamentos en cada grupo terapéutico por sexo. Año 2011.

Grupo terapéutico*	Importe por envase (€)		
	Hombres	Mujeres	Total
A: Aparato digestivo y metabolismo	12,20	10,89	11,44
B: Sangre y órganos hematopoyéticos	9,28	8,64	8,95
C: Aparato cardiovascular	12,33	11,40	11,84
D: Dermatológicos	9,97	8,65	9,21
G: Aparato genito-urinario y hormonas sexuales	22,95	19,73	21,84
H: Hormonas sistémicas, excl. hormonas sexuales	17,29	14,93	15,61
J: Antifécciosos de uso sistémico	8,05	7,80	7,91
L: Antineoplásicos e inmunomoduladores	126,15	84,33	104,24
M: Sistema musculo-esquelético	6,16	10,53	9,00
N: Sistema nervioso	17,95	13,23	14,83
P: Antiparasitarios, insecticidas y repelentes	14,24	11,49	12,39
R: Sistema respiratorio	22,04	15,74	18,97
S: Órganos de los sentidos	9,44	8,24	8,68
V: Varios	108,73	87,28	99,59

Nota: Se estudian solo las recetas con identificación de sexo y edad del paciente.

* Clasificación ATC (Anatómica-Terapéutica-Química) actualizada periódicamente por el Centro de Metodología y Estadística de Utilización de medicamentos de la OMS.

Fuente: Consejería de Sanidad. Junta de Castilla y León

3.- Gasto farmacéutico

El gasto farmacéutico en receta representa la cuantía que se financia en relación a todos los medicamentos prescritos y dispensados en receta de Sacyl. Corresponde con el importe de los medicamentos, al que se detraen la aportación, los descuentos y las deducciones de la oficina de farmacia, según se establece en la normativa vigente.

3.1. Gasto total por mes

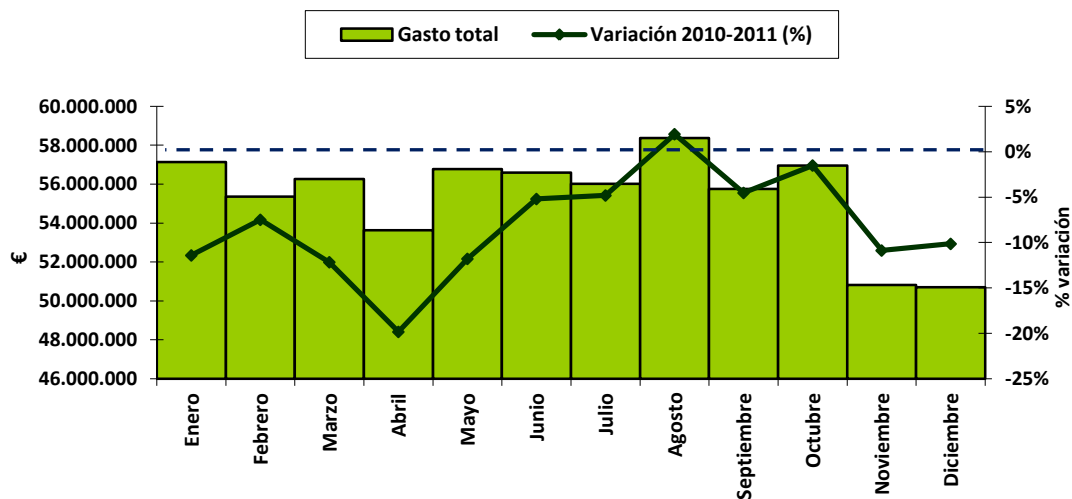
Durante el año 2011, el gasto farmacéutico fue de 664.364.346,67€, un 8,38% menos que durante el año anterior. Durante todos los meses hubo descenso del gasto, excepto en agosto, que se incrementó el 1,94%. El mes con mayor descenso fue abril (19,83%).

Tabla 8. Distribución mensual y acumulada del gasto farmacéutico total y porcentaje de variación anual. Año 2011.

Mes	Gasto total (€)		Gasto total acumulado (€)	
	Año 2011	Variación 2010-2011 (%)	Año 2011	Variación 2010-2011 (%)
Enero	57.136.563,81	-11,41%	57.136.563,81	-11,41%
Febrero	55.361.256,59	-7,49%	112.497.820,40	-9,52%
Marzo	56.263.839,22	-12,16%	168.761.659,62	-10,42%
Abril	53.625.377,42	-19,83%	222.387.037,04	-12,88%
Mayo	56.768.994,61	-11,79%	279.156.031,65	-12,66%
Junio	56.598.662,94	-5,20%	335.754.694,59	-11,49%
Julio	56.013.128,98	-4,81%	391.767.823,57	-10,59%
Agosto	58.371.387,87	1,94%	450.139.211,44	-9,15%
Septiembre	55.752.854,81	-4,53%	505.892.066,25	-8,66%
Octubre	56.950.568,19	-1,51%	562.842.634,44	-7,98%
Noviembre	50.814.922,45	-10,87%	613.657.556,89	-8,23%
Diciembre	50.706.789,78	-10,14%	664.364.346,67	-8,38%

Fuente: Consejería de Sanidad. Junta de Castilla y León

Gráfico 6. Evolución mensual del gasto farmacéutico total y variación anual. Año 2011.



Fuente: Consejería de Sanidad. Junta de Castilla y León

3.2. Gasto total por provincia

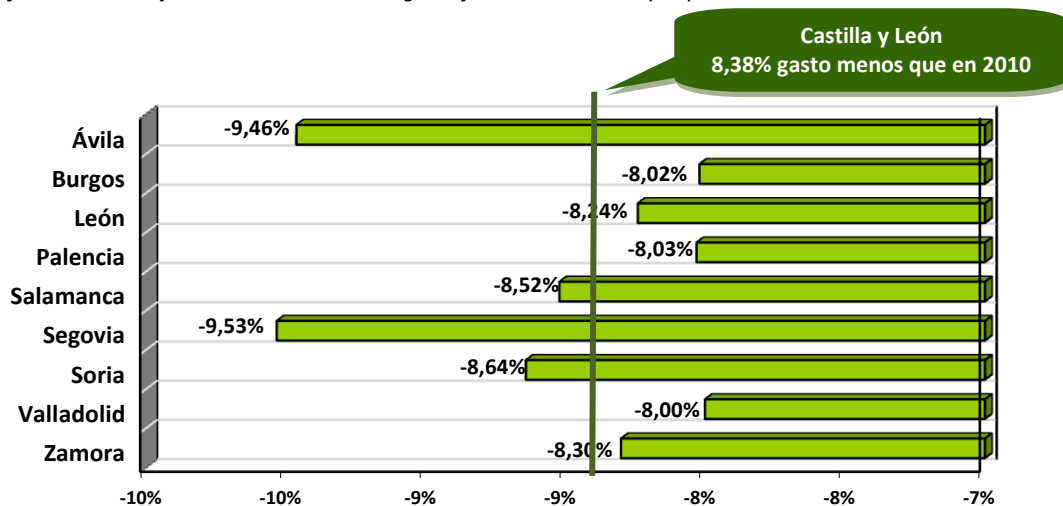
La distribución provincial del gasto, es similar al del año anterior: más de la mitad del gasto total farmacéutico se produce en las provincias de León (22,7%), Valladolid (17,2%) y Salamanca (14,5%).

Tabla 9. Distribución provincial del gasto farmacéutico total, acumulado a diciembre y porcentaje de variación anual. Año 2011.

Provincia	Gasto total (€)		
	Año 2010	% de gasto	Variación 2010-2011 (%)
Ávila	53.432.882,63	8,0%	-9,46%
Burgos	92.751.255,84	14,0%	-8,02%
León	150.479.157,73	22,7%	-8,24%
Palencia	43.226.745,33	6,5%	-8,03%
Salamanca	96.277.448,24	14,5%	-8,52%
Segovia	33.088.972,28	5,0%	-9,53%
Soria	23.753.625,46	3,6%	-8,64%
Valladolid	114.374.843,69	17,2%	-8,00%
Zamora	56.979.415,47	8,6%	-8,30%
Castilla y León	664.364.346,67	100,0%	-8,38%

Fuente: Consejería de Sanidad. Junta de Castilla y León

Gráfico 7. Porcentaje de variación anual del gasto farmacéutico total por provincia. Año 2011.



Fuente: Consejería de Sanidad. Junta de Castilla y León

3.3. Gasto por persona protegida y mes

El gasto acumulado a diciembre de 2011, en Castilla y León, fue de 22,90€ por persona protegida y mes, un 7,38% menos que en el año 2010.

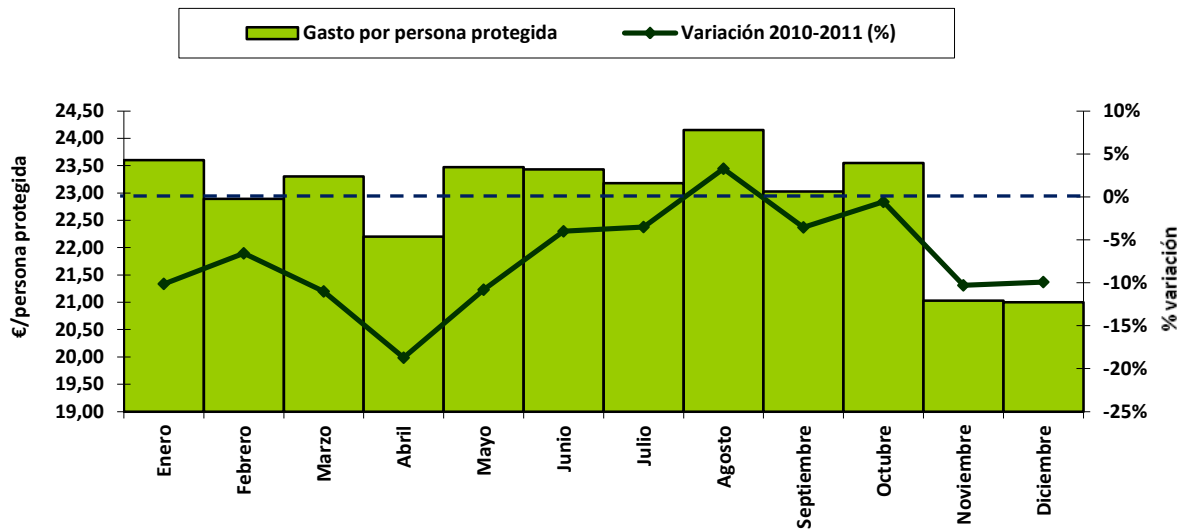
Durante todo 2011 se produjeron descensos interanuales en el gasto por persona protegida, excepto en el mes de agosto que se incrementó un 3,28% respecto al año anterior, como se observa en la **Tabla 10** y el **Gráfico 8**. El mayor descenso se produjo en el mes de abril, cuando el gasto por persona protegida y mes fue un 18,73% menor que en el año 2010.

Tabla 10. Distribución mensual y acumulada del gasto farmacéutico por persona protegida y porcentaje de variación anual. Año 2011.

Mes	Gasto por persona protegida y mes (mensual) (€)		Gasto por persona protegida y mes (acumulado) (€)	
	Año 2011	Variación 2011-2010 (%)	Año 2011	Variación 2011-2010 (%)
Enero	23,60	-10,13%	23,60	-10,13%
Febrero	22,89	-6,57%	23,24	-8,42%
Marzo	23,30	-11,01%	23,26	-9,30%
Abril	22,20	-18,73%	23,00	-11,77%
Mayo	23,47	-10,81%	23,09	-11,58%
Junio	23,43	-4,01%	23,15	-10,39%
Julio	23,18	-3,51%	23,15	-9,46%
Agosto	24,15	3,28%	23,28	-7,99%
Septiembre	23,03	-3,55%	23,25	-7,52%
Octubre	23,55	-0,58%	23,28	-6,87%
Noviembre	21,03	-10,30%	23,08	-7,16%
Diciembre	21,00	-9,92%	22,90	-7,38%

Fuente: Consejería de Sanidad. Junta de Castilla y León

Gráfico 8. Evolución mensual del gasto farmacéutico por persona protegida y mes y variación anual. Año 2011.



Fuente: Consejería de Sanidad. Junta de Castilla y León

3.4. Gasto por persona protegida y mes según provincia

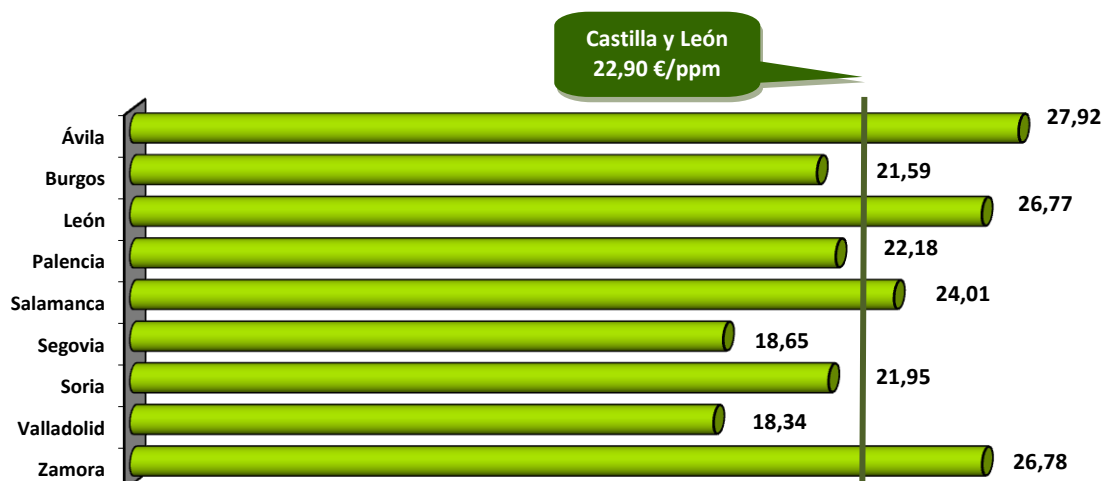
En Ávila, durante el año 2011, se produjo un gasto de 27,92€ por persona protegida y mes. Fue el más alto entre todas las provincias de la Comunidad, mientras que en Valladolid y Segovia fue inferior a 20€ por persona protegida y mes.

Tabla 11. Distribución provincial del gasto farmacéutico por persona protegida y mes. Año 2011.

Provincia	Gasto por persona protegida y mes (acumulado a diciembre) (€)	
	2011	Variación 2011-2010 (%)
Ávila	27,92	-8,36%
Burgos	21,59	-6,53%
León	26,77	-7,21%
Palencia	22,18	-6,91%
Salamanca	24,01	-7,60%
Segovia	18,65	-8,91%
Soria	21,95	-6,65%
Valladolid	18,34	-7,62%
Zamora	26,78	-6,83%
Castilla y León	22,90	-7,38%

Fuente: Consejería de Sanidad. Junta de Castilla y León

Gráfico 9. Gasto farmacéutico por persona protegida y mes según provincia (€/ppm). Año 2011.



Fuente: Consejería de Sanidad. Junta de Castilla y León

3.5. Gasto medio por receta

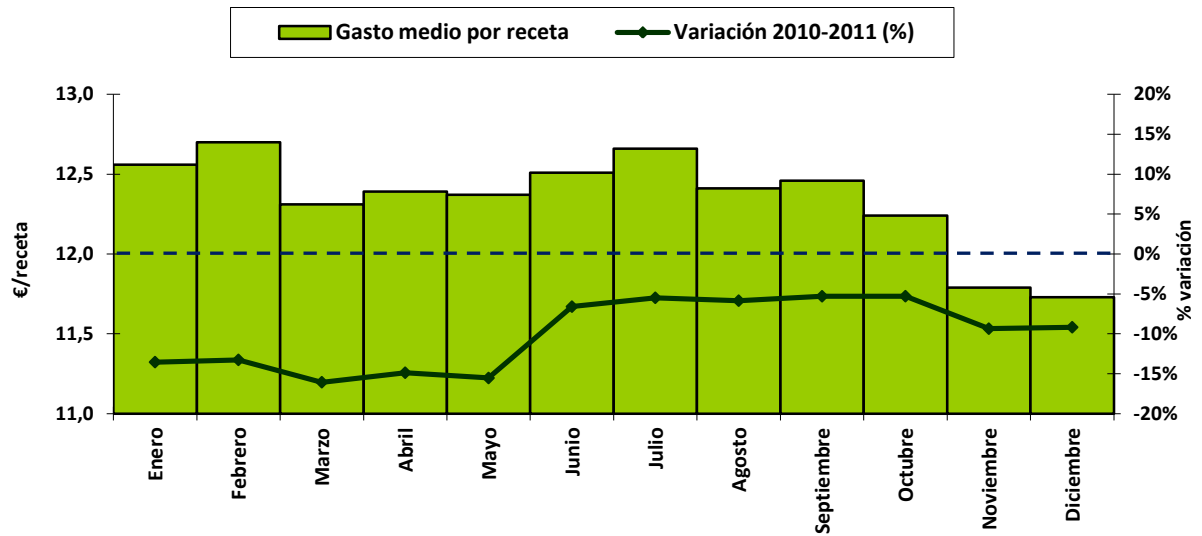
Durante 2011 el gasto medio en Castilla y León fue de 12,35€ por receta, más de un 10% menos que en el año 2010. Disminuyó durante todos los meses del año. El mayor descenso se produjo en marzo (16,07%).

Tabla 12. Distribución mensual y acumulada del gasto farmacéutico medio por receta y porcentaje de variación anual. Año 2011.

Mes	Gasto medio por receta (mensual) (€)		Gasto medio por receta (acumulado) (€)	
	Año 2011	Variación 2010-2011 (%)	Año 2011	Variación 2010-2011 (%)
Enero	12,56	-13,55%	12,56	-13,55%
Febrero	12,70	-13,27%	12,63	-13,40%
Marzo	12,31	-16,07%	12,52	-14,31%
Abril	12,39	-14,88%	12,49	-14,44%
Mayo	12,37	-15,54%	12,46	-14,67%
Junio	12,51	-6,60%	12,47	-13,40%
Julio	12,66	-5,49%	12,50	-12,34%
Agosto	12,41	-5,85%	12,49	-11,59%
Septiembre	12,46	-5,30%	12,48	-10,93%
Octubre	12,24	-5,29%	12,46	-10,40%
Noviembre	11,79	-9,36%	12,40	-10,29%
Diciembre	11,73	-9,18%	12,35	-10,19%

Fuente: Consejería de Sanidad. Junta de Castilla y León

Gráfico 10. Evolución mensual del gasto farmacéutico medio por receta y variación anual. Año 2011.



Fuente: Consejería de Sanidad. Junta de Castilla y León

3.6. Gasto medio por receta y provincia

Por provincia, el gasto medio por receta más elevado se produjo en Burgos (13,12 €/receta) y en León (13,04 €/receta), igual que ocurrió durante el año 2010. Segovia presentó el gasto medio menor de la Comunidad, 11,04 €/receta.

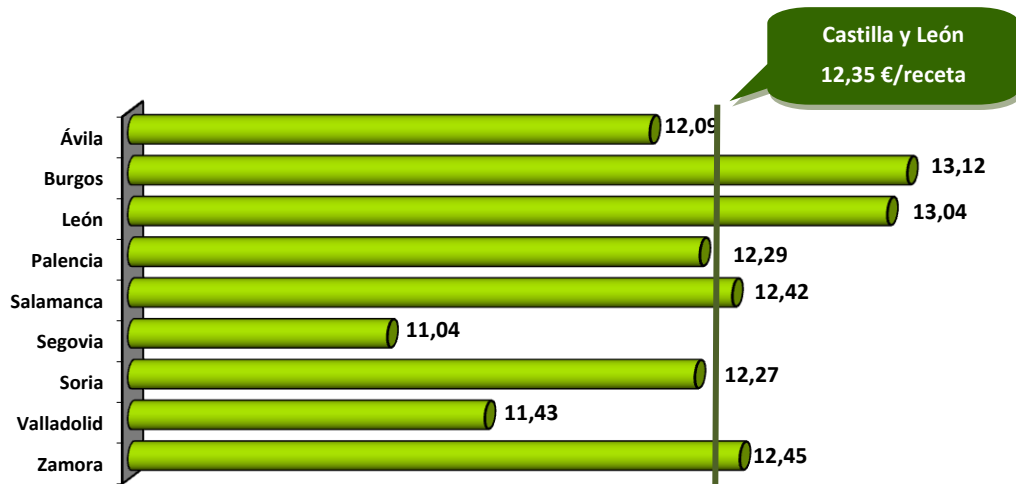
Tabla 13. Distribución provincial del gasto farmacéutico medio por receta y porcentaje de variación anual. Año 2011.

Provincia	Gasto medio por receta (acumulado a diciembre) (€)	
	Año 2011	Variación 2010-2011 (%)
Ávila	12,09	-11,00%
Burgos	13,12	-9,85%
León	13,04	-10,29%
Palencia	12,29	-10,19%
Salamanca	12,42	-9,83%
Segovia	11,04	-10,59%
Soria	12,27	-8,97%
Valladolid	11,43	-10,18%
Zamora	12,45	-10,69%
Castilla y León	12,35	-10,19%

Fuente: Consejería de Sanidad. Junta de Castilla y León

Los descensos del gasto medio por receta respecto al año 2010 se produjeron en todas las provincias. El menor descenso fue en Soria, donde disminuyó un 8,97% y el mayor en Ávila, donde se redujo el precio un 11,00% respecto al año anterior.

Gráfico 11. Gasto farmacéutico medio por receta según provincia (€/receta). Año 2011.



Fuente: Consejería de Sanidad. Junta de Castilla y León

3.7. Gasto por grupo terapéutico

Tabla 14. Distribución del gasto en medicamentos por grupo terapéutico. Año 2011.

Grupo terapéutico *	% importe sobre total
A: Aparato digestivo y metabolismo	13,14
B: Sangre y órganos hematopoyéticos	4,37
C: Aparato cardiovascular	21,33
D: Dermatológicos	1,51
G: Aparato genito-urinario y hormonas sexuales	4,23
H: Hormonas sistémicas, excl. hormonas sexuales	1,93
J: Antifécciosos de uso sistémico	2,54
L: Antineoplásicos e inmunomoduladores	8,12
M: Sistema musculo-esquelético	5,88
N: Sistema nervioso	24,71
P: Antiparasitarios, insecticidas y repelentes	0,09
R: Sistema respiratorio	9,64
S: Órganos de los sentidos	2,04
V: Varios	0,46

* Clasificación ATC (Anatómica-Terapéutica-Química) actualizada periódicamente por el Centro de Metodología y Estadística de Utilización de medicamentos de la OMS.

Fuente: Consejería de Sanidad. Junta de Castilla y León

4.- Aportación

Se entiende por **aportación** a la cuantía que abona el usuario al adquirir los medicamentos en la oficina de farmacia.

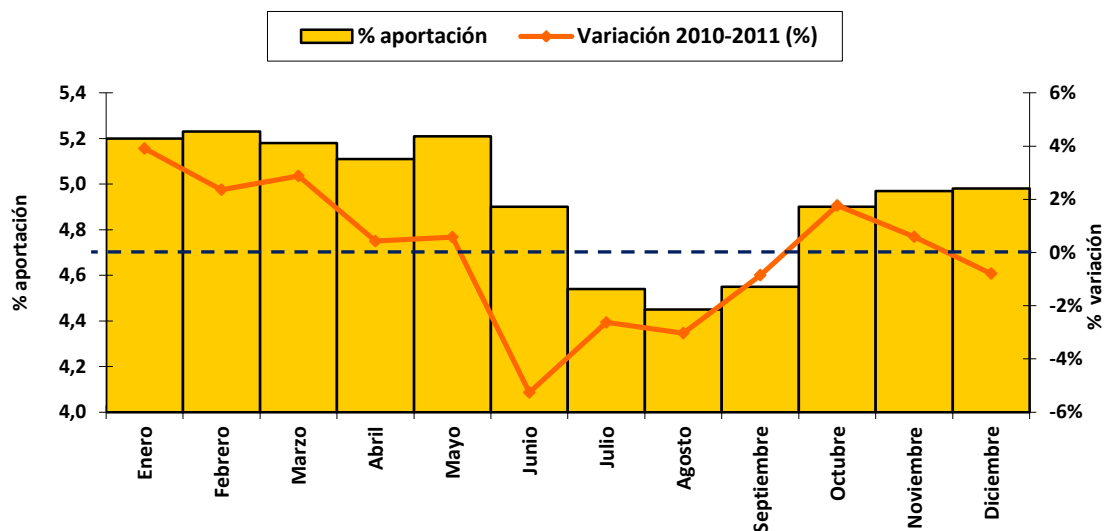
4.1. Aportación por mes

Tabla 15. Distribución mensual y acumulada del porcentaje de aportación y porcentaje de variación anual. Año 2011.

Mes	% de aportación (mensual)		% de aportación (acumulado)	
	Año 2011	Variación 2010-2011 (%)	Año 2011	Variación 2010-2011 (%)
Enero	5,20%	3,91%	5,20%	3,91%
Febrero	5,23%	2,36%	5,21%	3,16%
Marzo	5,18%	2,88%	5,20%	3,07%
Abril	5,11%	0,43%	5,18%	2,41%
Mayo	5,21%	0,58%	5,19%	2,04%
Junio	4,90%	-5,26%	5,14%	0,80%
Julio	4,54%	-2,63%	5,06%	0,32%
Agosto	4,45%	-3,03%	4,98%	-0,17%
Septiembre	4,55%	-0,85%	4,93%	-0,25%
Octubre	4,90%	1,77%	4,93%	-0,06%
Noviembre	4,97%	0,59%	4,93%	-0,01%
Diciembre	4,98%	-0,79%	4,93%	-0,08%

Fuente: Consejería de Sanidad. Junta de Castilla y León

Gráfico 12. Evolución mensual del porcentaje de aportación y variación anual. Año 2011.



Fuente: Consejería de Sanidad. Junta de Castilla y León

Los meses en los que ha habido un mayor porcentaje de aportación han sido febrero y mayo (con 5,23% y 5,21% respectivamente). En julio, agosto y septiembre es cuando se ha registrado menor aportación, con un 4,54%, 4,45 y 4,55% respectivamente.

La variación interanual en las aportaciones ha sido negativa en los meses de junio a septiembre y en el mes de diciembre. El mes con mayor descenso en la aportación ha sido junio, con un -5,26%. Mientras que en enero el porcentaje de aportación creció un 3,91% respecto al mismo mes del año 2010.

4.2. Aportación por provincia

Tabla 16. Distribución provincial del porcentaje de aportación y porcentaje de variación anual. Año 2011.

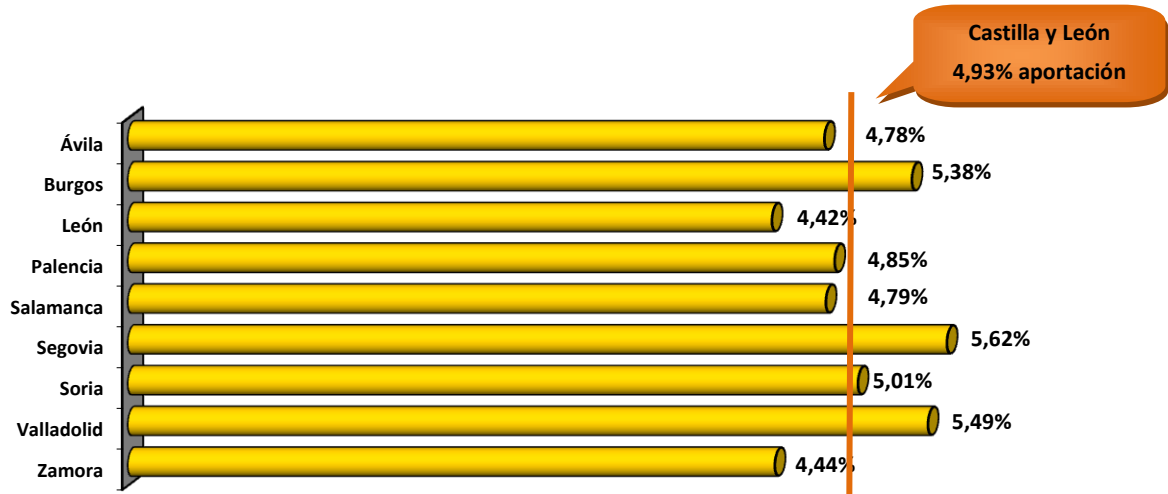
Provincia	% de aportación (acumulado a diciembre)	
	Año 2011	Variación 2010-2011 (%)
Ávila	4,78%	-0,47%
Burgos	5,38%	0,14%
León	4,42%	-0,39%
Palencia	4,85%	-0,16%
Salamanca	4,79%	0,17%
Segovia	5,62%	1,78%
Soria	5,01%	-0,16%
Valladolid	5,49%	-0,51%
Zamora	4,44%	0,13%
Castilla y León	4,93%	-0,08%

Fuente: Consejería de Sanidad. Junta de Castilla y León

El porcentaje de aportación, acumulado a diciembre de 2011, ha sido del 4,93% en Castilla y León. Por provincia, las que han tenido mayor porcentaje de aportación han sido Segovia (5,62%), Valladolid (5,49%) y Burgos (5,38%).

La variación interanual en la Comunidad, prácticamente se ha mantenido respecto al año 2010, con un descenso del 0,08%. En la provincia de Segovia, el porcentaje de aportación creció respecto al año anterior un 1,78%.

Gráfico 13. Distribución provincial del porcentaje de aportación. Año 2011.



Fuente: Consejería de Sanidad. Junta de Castilla y León