

Actividad asistencial en Atención Primaria y Especializada

Castilla y León 2017



Plan Estadístico de Castilla y León 2018-2021

(Decreto 6/2018, de 28 de marzo, por el que se aprueba el Plan Estadístico de Castilla y León 2018-2021)

Operación estadística nº 11015

Índice

	<i>Página</i>
Presentación	3
1.- Cobertura de la asistencia sanitaria pública	4
2.- Actividad en Atención Primaria	5
2.1. Actividad asistencial.....	5
2.2. Indicadores sanitarios en Atención Primaria	8
• Presión asistencial	10
• Frecuentación.....	11
• Análisis simultáneo de la presión asistencial y la frecuentación en Atención Primaria	13
3.- Actividad en Atención Especializada	15
3.1. Actividad en Hospitalización	15
3.2. Actividad Quirúrgica	18
3.3. Actividad en Urgencias	20
3.4. Actividad en Hospitales de día	22
3.5. Actividad en Consultas.....	23
3.6. Actividad Obstétrica.....	25
3.7. Otra actividad asistencial en Atención Especializada	27
Anexos	30
I) Población de tarjeta sanitaria por Complejo asistencial u Hospital de Castilla y León a 01/12/2016 y 01/12/2017	30
II) Índice de tablas.....	31
III) Índice de gráficos.....	31

Presentación

Actividad Asistencial en Atención Primaria y Especializada es una de las operaciones incluidas en el Plan Estadístico de Castilla y León 2018-2021 (aprobado mediante *Decreto 6/2018, de 28 de marzo*).

El objetivo de este informe es conocer los indicadores de la actividad asistencial en Atención Primaria y Especializada en el año 2017 en la Comunidad Autónoma de Castilla y León, por Áreas de Salud y provincias en el caso de la Atención Primaria, por Complejos Asistenciales/ Hospitales y por provincias en el caso de la Atención Especializada, comparando y analizando su evolución en los últimos años.

1.- Cobertura de la asistencia sanitaria pública

La **Atención Primaria** de salud es la asistencia sanitaria esencial accesible a todos los individuos y familias de la Comunidad, cada individuo es identificado por la *Tarjeta Sanitaria Individual (TSI)*, el 96,7% de la población tienen esta tarjeta.

Tabla 1. Población y número de tarjetas sanitarias individuales (TSI) por provincia. Año 2017

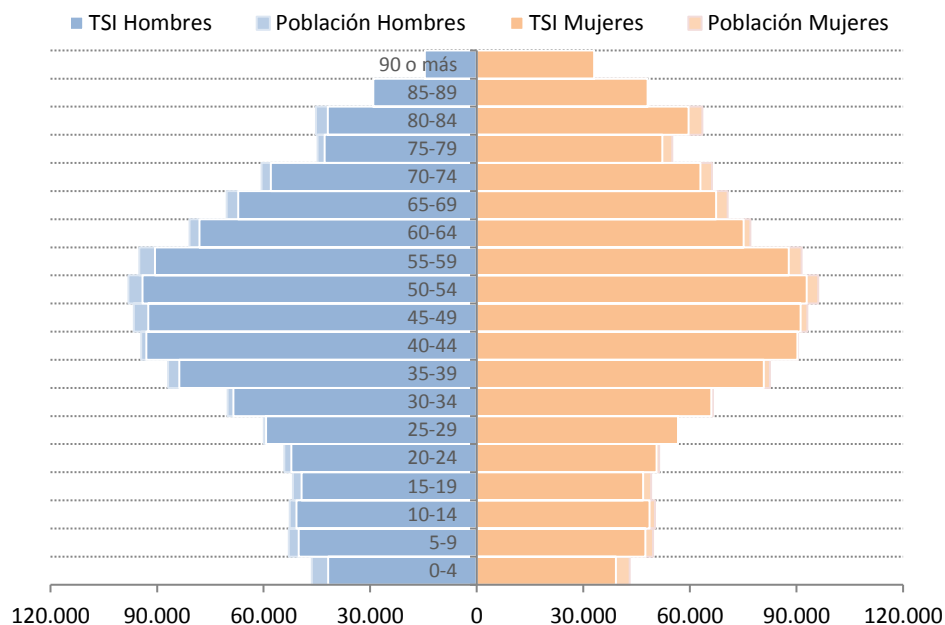
	Población ¹	Población con tarjeta sanitaria de SACyl ²	% cobertura
Ávila	161.757	151.421	93,6%
Burgos	357.627	356.047	99,6%
León	470.341	443.007	94,2%
Palencia	163.014	156.112	95,8%
Salamanca	336.102	326.654	97,2%
Segovia	155.311	145.953	94,0%
Soria	90.016	87.424	97,1%
Valladolid	523.215	523.308	100,0%
Zamora	178.566	164.621	92,2%
Castilla y León	2.435.951	2.354.547	96,7%

¹ Cifras oficiales de población a 01/01/2017 (INE). La suma por provincia es 2.435.949.

² Número de tarjetas sanitarias individuales (TSI) a 01/12/2017.

Fuente: Consejería de Sanidad. Junta de Castilla y León.

Gráfico 1. Pirámide de población y personas con TSI. Año 2017



Nota: Cifras oficiales de población a 01/01/2017. INE.
Número de tarjetas sanitarias individuales (TSI) a 01/12/2017.
Fuente: Consejería de Sanidad. Junta de Castilla y León.

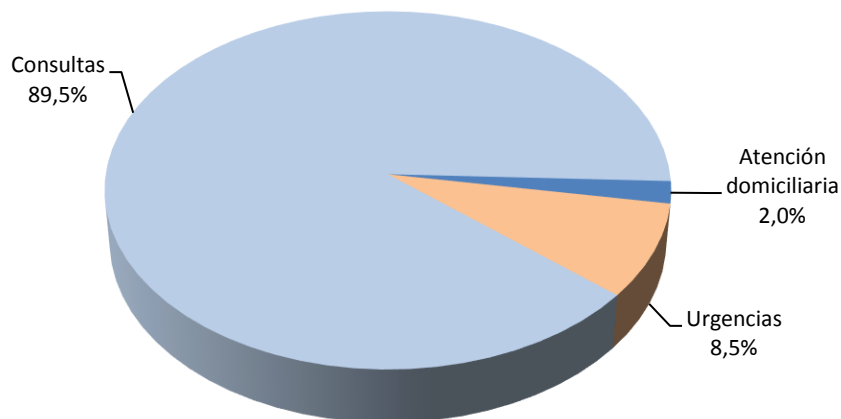
2.- Actividad en Atención Primaria

La actividad en Atención Primaria, se desarrolla en 247 Centros de salud y 3.669 consultorios locales, repartidos en 249 zonas básicas de salud.

2.1. Actividad asistencial

La asistencia en Atención Primaria se puede llevar a cabo por medio de **consultas**, mediante **atención domiciliaria** o a través de **urgencias**. El 89,5% de las asistencias se realizan en las consultas, un 8,5% son urgencias y el resto, un 2,0%, se resuelven mediante atención domiciliaria.

Gráfico 2. Distribución porcentual de la asistencia en Atención Primaria por tipo de visita. Año 2017.



Fuente: Consejería de Sanidad. Junta de Castilla y León.

Durante el año 2017, se produjeron 28.003.915 visitas en Atención Primaria, un 4,2% menos que en el año anterior. En las **consultas**, los mayores descensos son en Medicina de familia (-8,4%) y Pediatría (-6,5%). Por otro lado, en la **atención domiciliaria** se ha producido un aumento en Medicina de familia del 6,4%. Las **Urgencias** han aumentado un 14,7% en el último año.

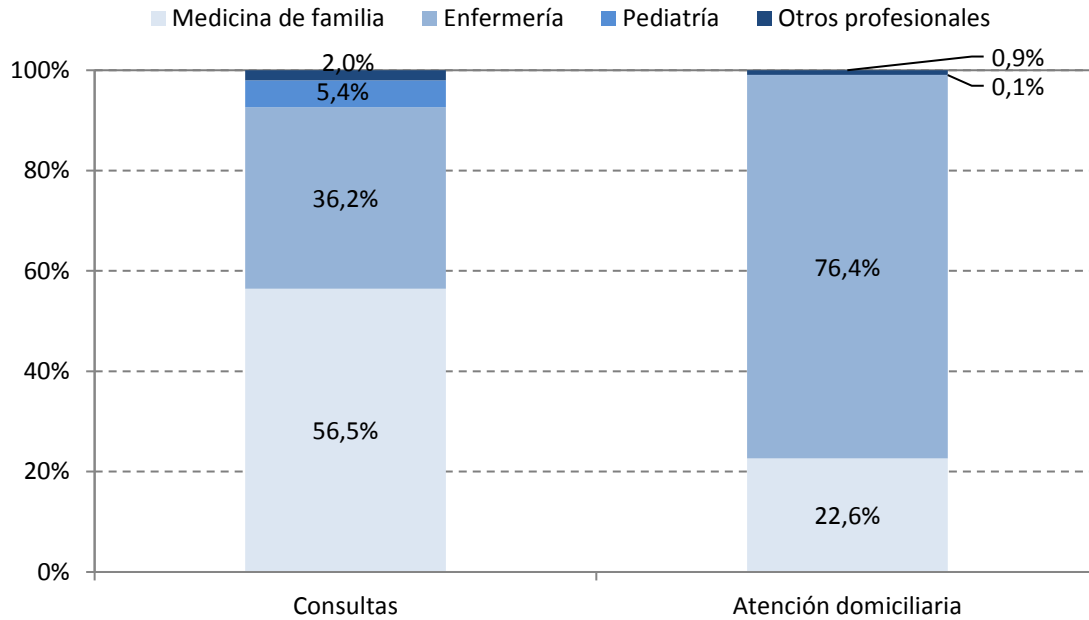
Tabla 2. Número de visitas en consultas en el centro de salud, en atención domiciliaria y urgencias de Atención Primaria. Años 2016 y 2017.

Tipo de visita y profesional		Año 2016	Año 2017	Variación (%) 2016-2017
Consultas	Medicina de Familia	15.442.690	14.151.017	-8,36%
	Enfermería	9.222.229	9.067.260	-1,68%
	Pediatría	1.438.786	1.344.724	-6,54%
	Otros profesionales	500.078	500.620	0,11%
Atención domiciliaria	Medicina de Familia	119.208	126.810	6,38%
	Enfermería	425.706	427.770	0,48%
	Pediatría	452	431	-4,65%
	Otros profesionales	5.006	5.149	2,86%
Urgencias		2.074.915	2.380.134	14,71%
Total		29.229.070	28.003.915	-4,19%

Nota: Pediatría, incluye Pediatras de EAP y Pediatras de Área y *Otros profesionales* incluye Matronas y Trabajadores Sociales.
Fuente: Consejería de Sanidad. Junta de Castilla y León.

El número de las visitas en consultas y en atención domiciliaria se distribuye de forma diferente al desagregar por tipo de profesional, de tal manera que el 56,5% de las visitas en consultas las atiende el médico de familia, mientras que el 76,4% de las visitas en atención domiciliaria son atendidas por personal de enfermería.

Gráfico 3. Distribución porcentual de las visitas por tipo de profesional. Año 2017.



Nota: *Pediatría*, incluye Pediatras de EAP y Pediatras de Área y *Otros profesionales* incluye Matronas y Trabajadores Sociales.
Fuente: Consejería de Sanidad. Junta de Castilla y León.

Por Área de Salud, el número de visitas en consultas, atención domiciliaria y urgencias, se muestra en la siguiente tabla:

Tabla 3. Número de visitas en consultas, en atención domiciliaria y urgencias de Atención Primaria por Área de Salud. Año 2017

Tipo de visita y profesional		Ávila	Burgos	León	El Bierzo	Palencia	Salamanca	Segovia	Soria	Valladolid Oeste	Valladolid Este	Zamora	Castilla y León
Consultas	Medicina de Familia	1.182.353	1.964.969	1.923.208	808.182	1.046.465	2.043.771	850.162	623.382	1.171.179	1.340.154	1.197.192	14.151.017
	Enfermería	687.380	1.227.680	1.188.739	579.665	657.088	1.209.358	529.419	329.183	928.075	1.026.817	703.856	9.067.260
	Pediatría	88.883	201.135	164.915	85.344	92.267	188.651	80.201	46.548	161.999	151.172	83.609	1.344.724
	Otros profesionales	31.746	67.314	61.542	25.053	40.512	75.471	30.143	19.826	61.750	58.617	28.646	500.620
Atención domiciliaria	Medicina de Familia	9.001	18.832	10.952	6.712	10.627	19.502	8.232	7.949	11.016	15.603	8.384	126.810
	Enfermería	37.449	57.069	55.809	24.231	34.194	64.257	22.956	20.103	31.764	55.345	24.593	427.770
	Pediatría	14	30	7	2	50	112	159	3	21	26	7	431
	Otros profesionales	218	729	646	115	615	512	564	358	312	190	890	5.149
Urgencias		195.643	306.297	309.900	195.418	216.634	239.542	148.036	85.034	248.667	246.842	188.121	2.380.134
Total		2.232.687	3.844.055	3.715.718	1.724.722	2.098.452	3.841.176	1.669.872	1.132.386	2.614.783	2.894.766	2.235.298	28.003.915

Nota: Pediatría, incluye Pediatras de EAP y Pediatras de Área y Otros profesionales incluye Matronas y Trabajadores Sociales.

Fuente: Consejería de Sanidad. Junta de Castilla y León.

2.2. Indicadores sanitarios en Atención Primaria

Para medir y comparar la actividad en atención primaria, se calculan los siguientes indicadores, por tipo de profesional:

- ✓ **Presión asistencial:** número total de pacientes atendidos por el profesional sanitario al día
- ✓ **Frecuentación:** número de visitas por paciente al año

Tabla 4. Indicadores sanitarios por profesional en Atención Primaria por Área de Salud. Año 2017. (sigue)

Indicador por tipo de profesional			Ávila	Burgos	León	El Bierzo	Palencia	Salamanca	Segovia	Soria	Valladolid Oeste	Valladolid Este	Zamora	Castilla y León
MEDICINA DE FAMILIA	URBANO Y SEMIURBANO	Presión asistencial	30,01	29,44	30,19	29,59	32,58	29,11	26,12	32,32	29,67	27,77	27,06	29,22
		Frecuentación	6,76	5,38	5,49	5,54	5,87	5,64	5,29	5,76	4,92	5,17	6,11	5,52
	RURAL	Presión asistencial	22,46	18,52	23,46	24,03	18,96	21,84	17,72	17,16	24,36	23,06	19,41	20,89
		Frecuentación	9,96	8,43	8,36	7,95	9,00	8,90	7,30	9,48	6,03	6,75	10,38	8,37
	TOTAL	Presión asistencial	24,88	24,37	26,02	26,29	23,18	24,89	20,16	20,37	27,43	25,74	22,46	24,36
		Frecuentación	8,42	6,17	6,79	6,63	7,30	6,93	6,39	7,80	5,29	5,68	7,77	6,65
PEDIATRÍA	URBANO Y SEMIURBANO	Presión asistencial	20,60	19,73	17,93	22,44	22,13	18,82	17,23	19,06	19,30	17,68	21,68	19,48
		Frecuentación	6,29	5,12	4,81	6,72	6,31	5,60	5,56	4,49	4,26	4,88	6,05	5,29
	RURAL	Presión asistencial	23,15	14,66	20,09	15,10	16,56	23,33	15,09	17,50	23,20	17,13	11,05	19,28
		Frecuentación	7,28	4,44	5,96	6,74	5,66	5,73	6,66	6,21	4,86	6,44	7,82	5,81
	TOTAL (EAP+Área)	Presión asistencial	16,80	18,56	19,25	18,82	19,28	18,73	16,78	16,79	18,37	18,18	18,43	18,34
		Frecuentación	5,11	4,63	5,32	6,71	5,64	5,49	4,42	4,79	4,56	5,32	5,50	5,13

Notas:

- Los indicadores para el total de Pediatría son para Pediatras de Área y Equipo, el resto de la tabla se calcula con efectivos solo de Equipo.

- Población de tarjeta sanitaria a 1/12/2016.

- Para el cálculo de las presiones asistenciales se consideran 252 días laborables.

Fuente: Consejería de Sanidad. Junta de Castilla y León.

Tabla 4. Indicadores sanitarios por profesional en Atención Primaria por Área de Salud. Año 2017. (fin)

Indicador por tipo de profesional			Ávila	Burgos	León	El Bierzo	Palencia	Salamanca	Segovia	Soria	Valladolid Oeste	Valladolid Este	Zamora	Castilla y León
ENFERMERÍA	URBANO Y SEMIURBANO	Presión asistencial	13,63	14,68	13,73	16,71	17,04	14,02	14,40	13,03	17,74	16,10	13,63	14,99
		Frecuentación	3,00	2,37	2,60	3,23	2,90	2,61	2,66	2,26	2,73	3,04	2,87	2,71
	RURAL	Presión asistencial	13,32	11,40	12,31	12,85	12,46	11,39	14,48	11,06	14,20	14,05	9,00	12,21
		Frecuentación	4,90	3,60	3,95	4,02	4,21	3,31	3,37	4,27	2,58	3,38	4,07	3,72
	TOTAL	Presión asistencial	13,44	13,45	12,91	14,55	14,27	12,71	14,45	11,63	16,43	15,34	11,08	13,57
		Frecuentación	3,92	2,66	3,20	3,58	3,47	2,88	3,03	3,31	2,68	3,14	3,30	3,10

Notas:

- Los indicadores para el total de Pediatría son para Pediatras de Área y Equipo, el resto de la tabla se calcula con efectivos solo de Equipo.

- Población de tarjeta sanitaria a 1/12/2016.

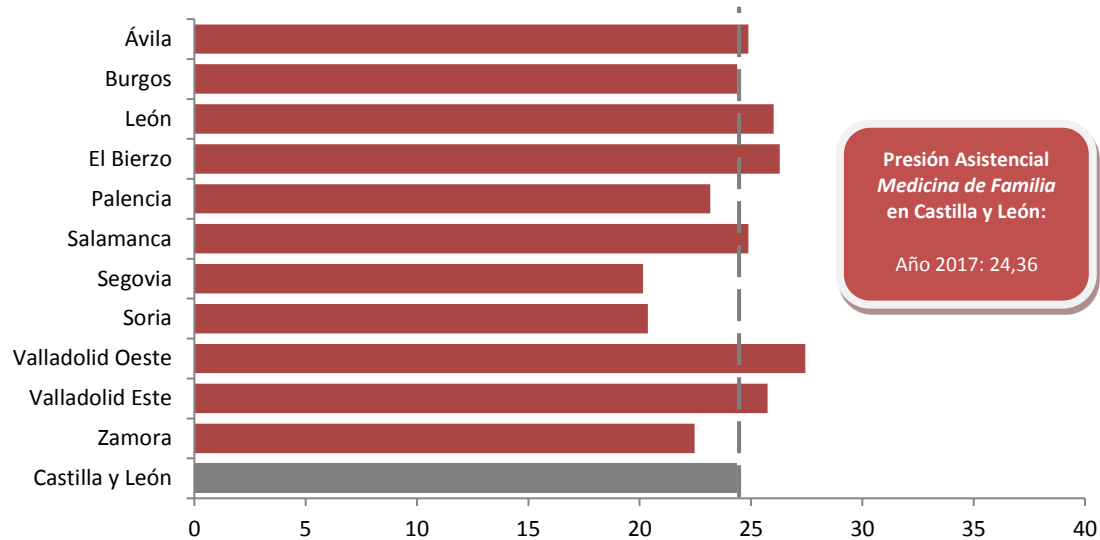
- Para el cálculo de las presiones asistenciales se consideran 252 días laborables.

Fuente: Consejería de Sanidad. Junta de Castilla y León.

Presión asistencial

En 2017, la presión asistencial en Medicina de Familia fue de 24,36 pacientes atendidos por día. Valladolid Oeste es el Área de Salud con mayor presión asistencial, con 27,43, mientras que Segovia y Soria siguen siendo las Áreas con menor presión asistencial de Castilla y León, con 20,16 y 20,37 pacientes por médico y día respectivamente.

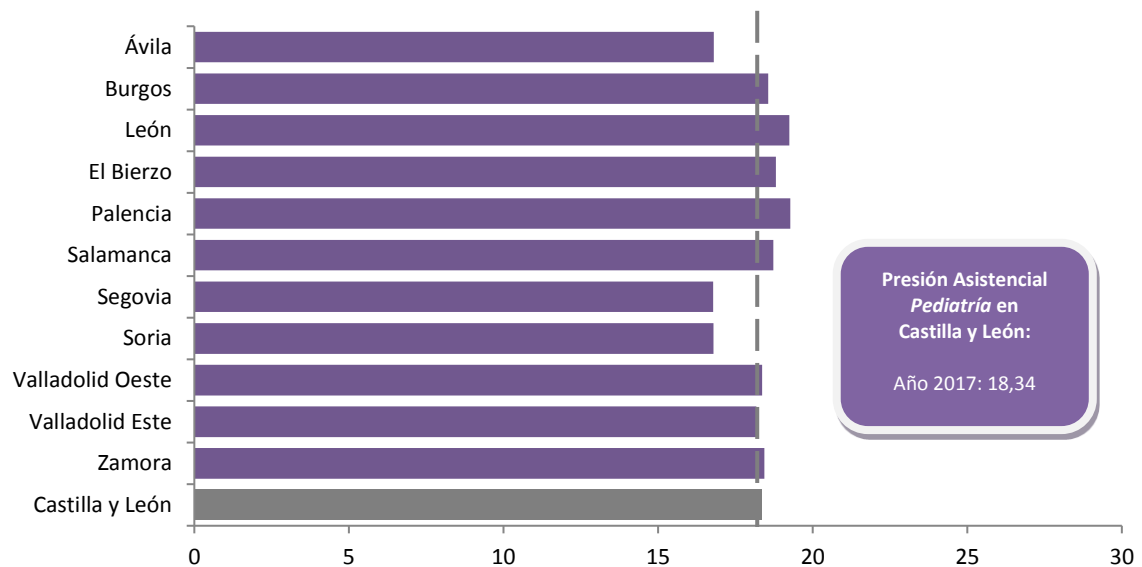
Gráfico 4. Presión asistencial de medicina de familia por Área de Salud. Año 2017.



Fuente: Consejería de Sanidad. Junta de Castilla y León.

En Pediatría, la presión asistencial de Castilla y León fue en 2017 de 18,34 pacientes por día. Las Áreas con mayor presión asistencial son Palencia y León, con 19,28 y 19,25 pacientes por día, respectivamente. Este año, Segovia, Soria y Ávila son las Áreas con menor presión, con menos de 17 pacientes por día atendidos.

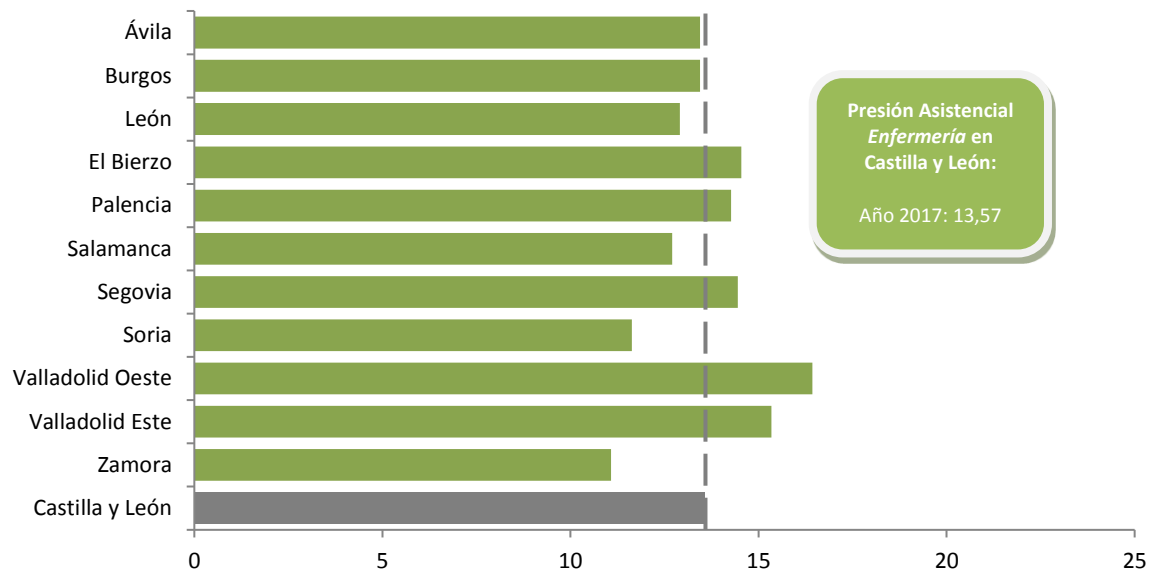
Gráfico 5. Presión asistencial de pediatría por Área de Salud. Año 2017.



Fuente: Consejería de Sanidad. Junta de Castilla y León.

En Enfermería, la mayor presión asistencial se da en Valladolid Oeste (16,43) y Valladolid Este (15,34). Las Áreas con menor presión asistencial son Zamora y Soria, con menos de 12 pacientes por día.

Gráfico 6. Presión asistencial de enfermería por Área de Salud. Año 2017

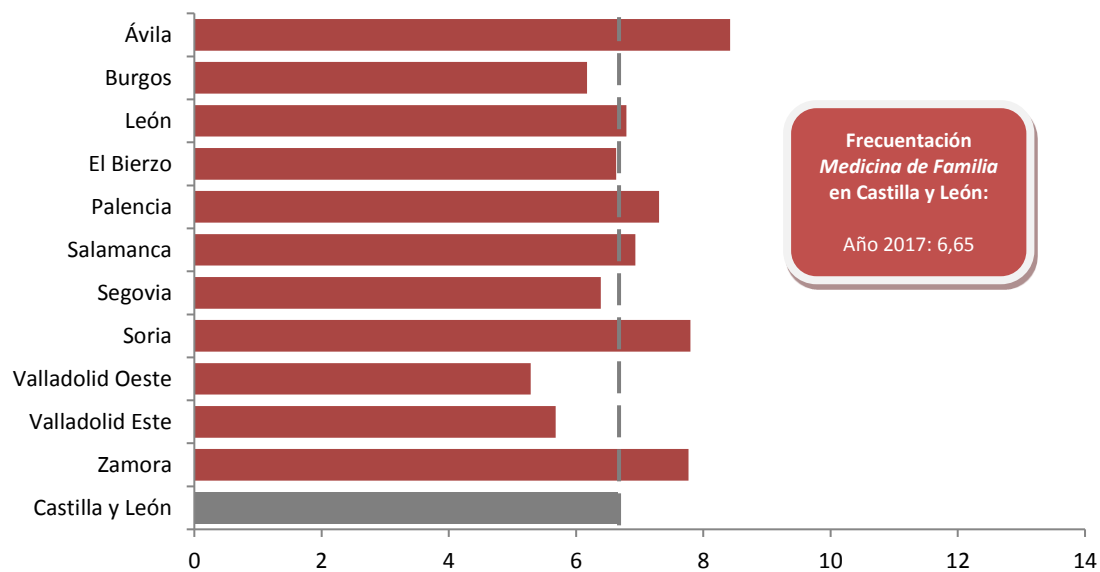


Fuente: Consejería de Sanidad. Junta de Castilla y León.

Frecuentación

El valor más alto de frecuentación se registra en Ávila, con más de 8 consultas por habitante durante el año. En el otro extremo se sitúan las Áreas de Valladolid Oeste y Valladolid Este, con una frecuentación inferior a 6 visitas por paciente al año. La frecuentación de las consultas en Castilla y León de Medicina de Familia en 2017, es de 6,65 visitas por paciente al año.

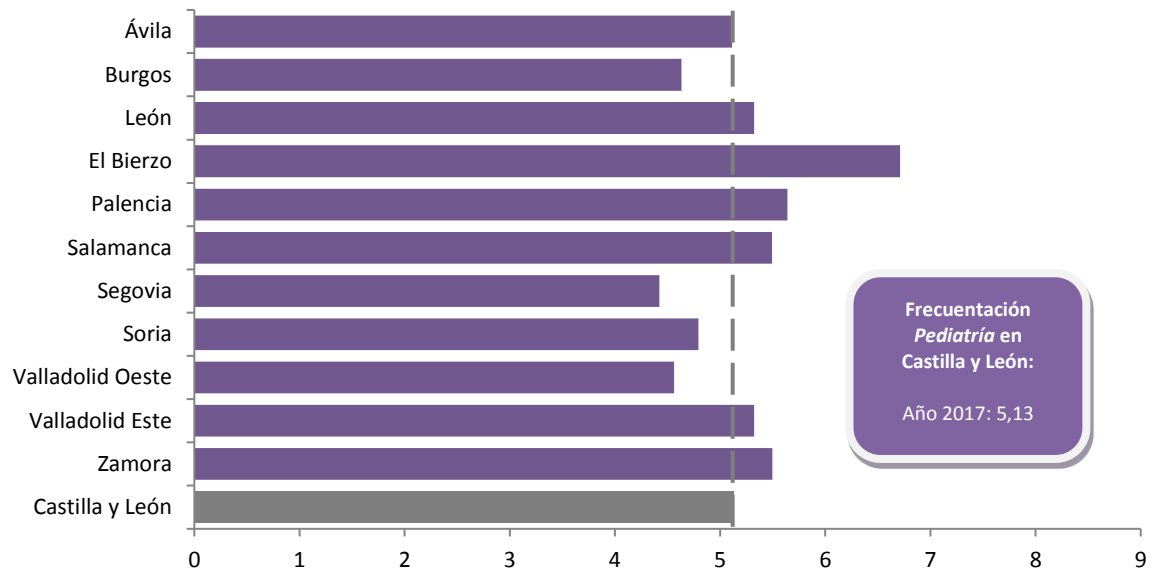
Gráfico 7. Frecuentación en medicina de familia por Área de Salud. Año 2017



Fuente: Consejería de Sanidad. Junta de Castilla y León.

La frecuentación de Castilla y León en Pediatría en 2017 ha sido de 5,13 visitas por paciente al año. La mayor frecuentación se da en El Bierzo, con 6,71 consultas por habitante, y las menores frecuentaciones se dan en Segovia, Valladolid Oeste, Burgos y Soria, con menos de 5 consultas por habitante.

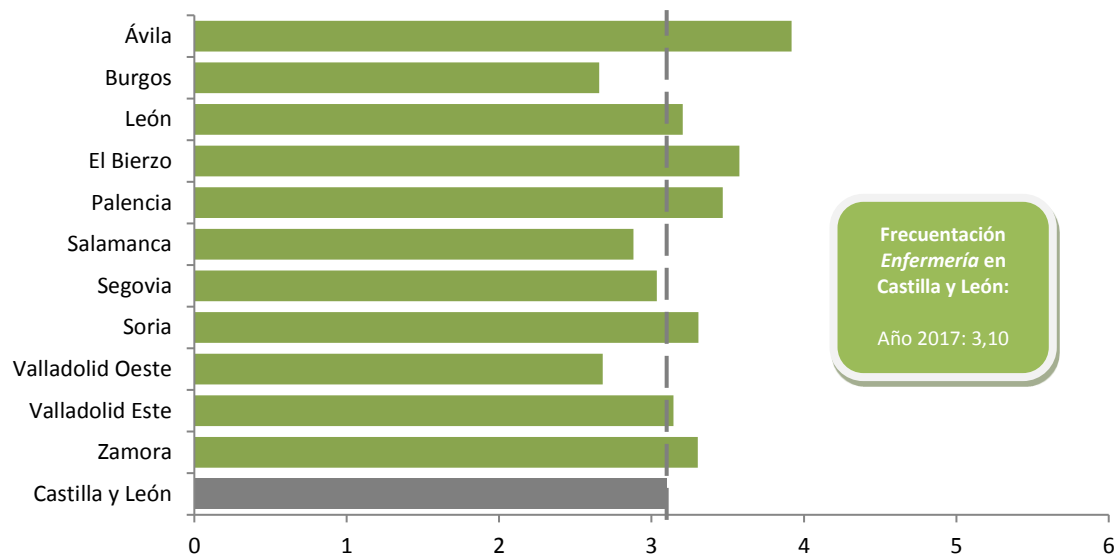
Gráfico 8. Frecuentación en pediatría por Área de Salud. Año 2017.



Fuente: Consejería de Sanidad. Junta de Castilla y León.

Por último, en Enfermería el mayor valor de frecuentación se da en Ávila, donde se producen cerca de 4 visitas por habitante y año. Las frecuentaciones más bajas de Enfermería tienen lugar en las Áreas de Burgos y Valladolid Oeste, con menos de 2,70 visitas por habitante y año.

Gráfico 9. Frecuentación en enfermería por Área de Salud. Año 2017.

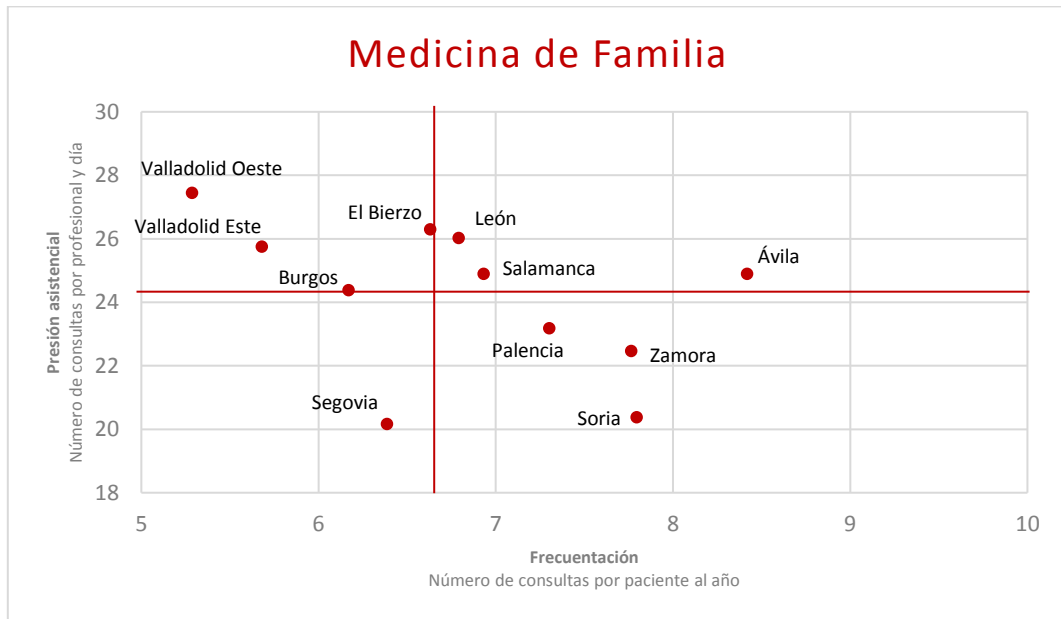


Fuente: Consejería de Sanidad. Junta de Castilla y León.

Análisis simultáneo de la presión asistencial y la frecuentación en Atención Primaria

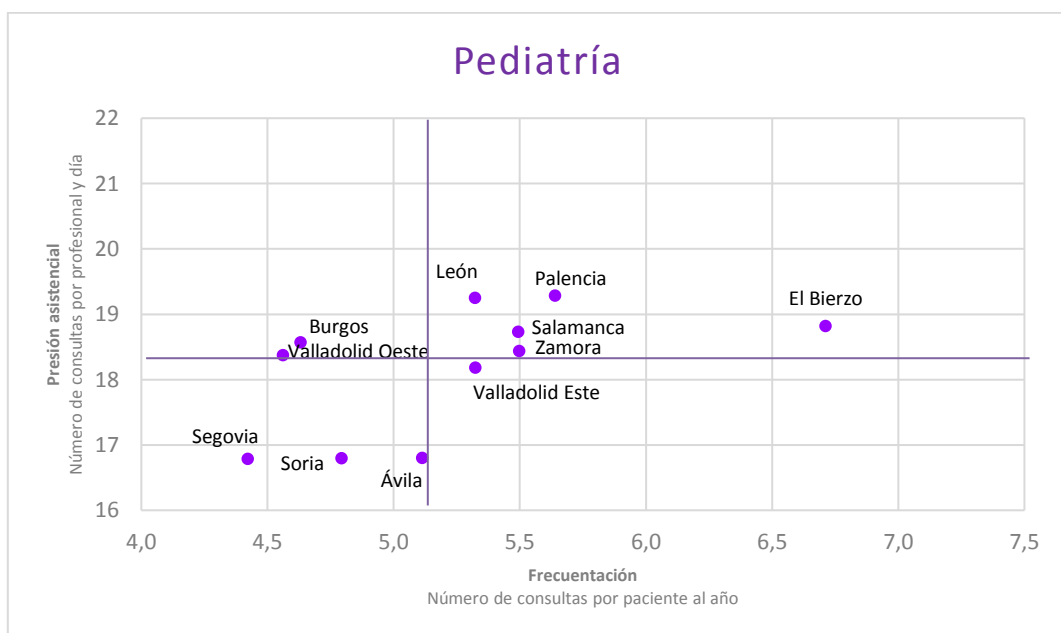
En los siguientes gráficos se representan las Áreas de salud según la presión asistencial y frecuentación en sus consultas de Atención Primaria, comparándolos con los valores de los indicadores en Castilla y León. Las líneas muestran los valores de los indicadores en Castilla y León.

Gráfico 10. Situación de las Áreas de salud según los valores de frecuentación y presión asistencial de medicina de familia. Año 2017



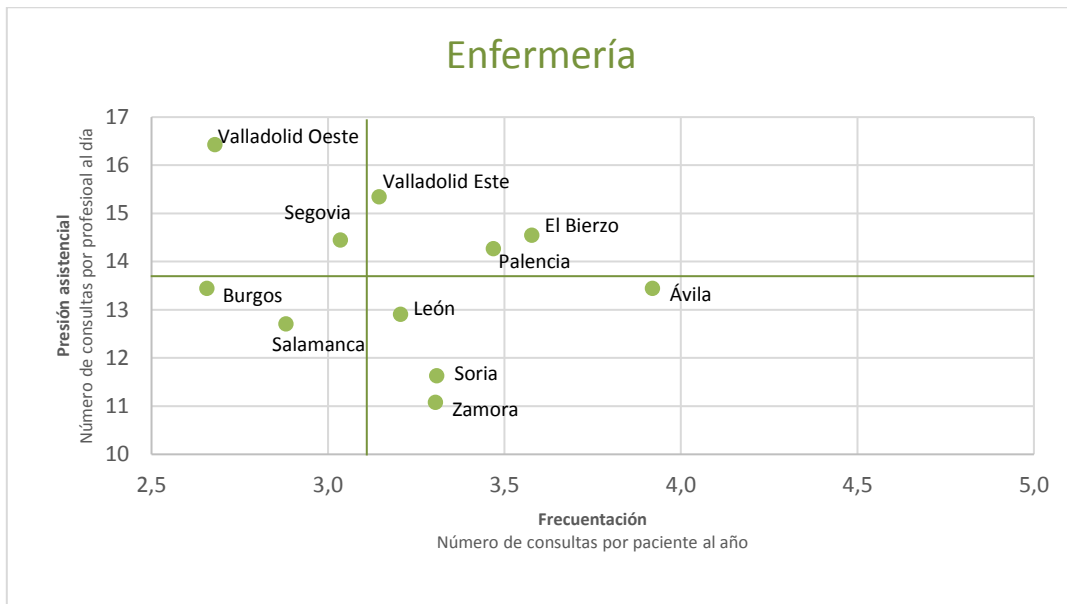
Fuente: Consejería de Sanidad. Junta de Castilla y León.

Gráfico 11. Situación de las Áreas de salud según los valores de frecuentación y presión asistencial de pediatría. Año 2017



Fuente: Consejería de Sanidad. Junta de Castilla y León.

Gráfico 12. Situación de las Áreas de salud según los valores de frecuentación y presión asistencial de enfermería.
Año 2017



Fuente: Consejería de Sanidad. Junta de Castilla y León.

3.- Actividad en Atención Especializada

La **Atención Especializada** comprende las actividades asistenciales diagnósticas, terapéuticas y de rehabilitación y de cuidados, así como aquellas de promoción de la salud, educación sanitaria y prevención de la enfermedad cuya naturaleza aconseja que se realicen en este nivel asistencial. La atención especializada garantizará la continuidad de la atención integral al paciente, una vez superadas las posibilidades de la atención primaria y hasta que aquel pueda reintegrarse a ese nivel asistencial.

Al igual que la Primaria ofrece servicios ambulatorios y de urgencia pero se diferencia de ésta en cuanto a que, al ser el nivel más alto de atención, ofrece servicios de internamiento. Este nivel de atención se ofrece en Centros de Especialidades y Hospitales, de forma Ambulatoria o en Régimen de Ingreso.

La Gerencia Regional de Salud de Castilla y León, para llevar a cabo la Atención Especializada cuenta con 14 Complejos Asistenciales u Hospitales públicos y 12 Centros de Especialidades, repartidos por las 9 provincias.

3.1. Actividad en Hospitalización

El número de camas en funcionamiento, estancias, altas e ingresos nos da una cifra de la actividad asistencial en Atención Especializada en Castilla y León, y otros indicadores (estancia media, índice de ocupación e índice de rotación) nos permiten comparar entre Áreas de Salud y periodos temporales.

Tabla 5. Indicadores de hospitalización en Atención Especializada por Complejo Asistencial u Hospital. Año 2017

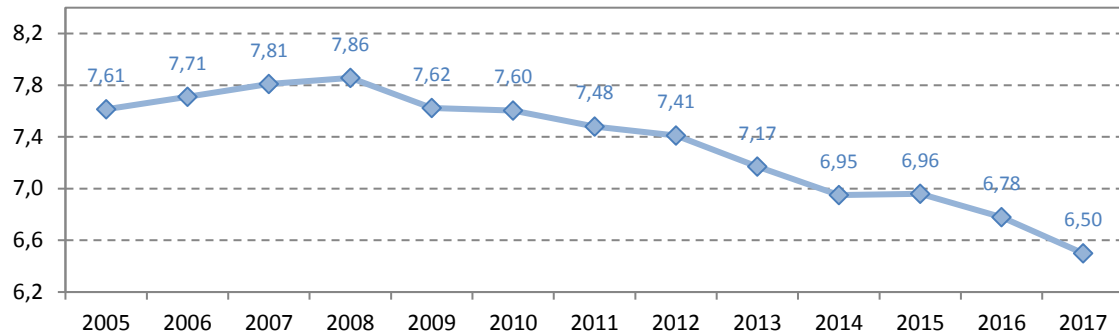
	C.A. de Ávila	C.A.U. de Burgos	H. Santiago Apóstol	H. Santos Reyes	C.A.U. de León	H. El Bierzo	C.A.U. de Palencia	C.A.U. de Salamanca	C.A. de Segovia	C.A. de Soria	H.U. Río Hortega	H.C.U. de Valladolid	H. Medina del Campo	C.A. de Zamora	Castilla y León
Nº total de camas en funcionamiento ¹	366	723	106	110	843	359	459	798	319	203	562	671	105	429	6.052
Nº total de estancias	99.941	193.354	25.584	28.616	232.148	95.188	105.915	216.023	78.243	50.402	157.051	158.950	26.584	114.890	1.582.889
Nº total de altas	14.317	29.682	5.146	5.101	34.713	14.855	17.082	31.537	12.074	7.262	24.784	24.392	4.924	17.385	243.254
Altas/1.000 TSI	93,56	112,91	120,60	98,68	110,69	109,82	108,40	95,85	82,48	82,75	95,45	116,79	90,62	103,89	102,63
Nº total de ingresos	14.308	29.713	5.146	5.117	34.771	14.864	17.127	31.532	12.070	7.424	24.888	24.388	4.971	17.386	243.705
Estancia media	6,98	6,51	4,97	5,59	6,68	6,40	6,18	6,85	6,48	6,79	6,31	6,52	5,35	6,61	6,50
Índice de ocupación	74,79	73,27	66,28	71,27	75,47	72,59	63,24	74,13	67,27	68,06	76,59	70,94	69,39	73,42	71,66
Índice de rotación	39,08	41,10	48,66	46,52	41,26	41,38	37,33	39,50	37,88	36,59	44,30	36,35	47,36	40,55	40,27

¹ Promedio anual.

Fuente: Consejería de Sanidad. Junta de Castilla y León.

La **estancia media**, promedio de días de estancia de cada paciente ingresado, fue aumentando desde 2005 hasta 2008, para ir decreciendo hasta situarse en 6,50 en 2017, lo que supone un descenso del 4,1% respecto al año anterior.

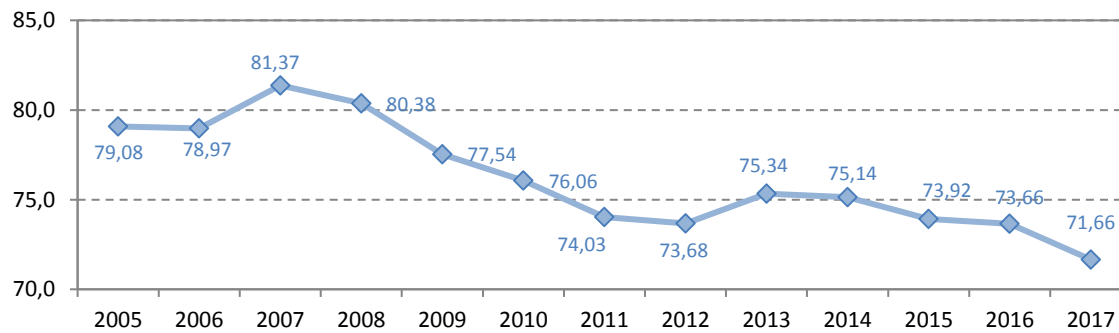
Gráfico 13. Evolución de la estancia media en Atención Especializada. Años 2005-2017.



Fuente: Consejería de Sanidad. Junta de Castilla y León.

El **índice de ocupación**, proporción de camas funcionantes ocupadas en un periodo, ha tenido un comportamiento similar al de la estancia media, el valor más alto se registró en 2007, con un 81,37% de ocupación, disminuyendo hasta 73,68% en 2012. En 2017, fue de 71,66%, un 2,7% menos que el año anterior.

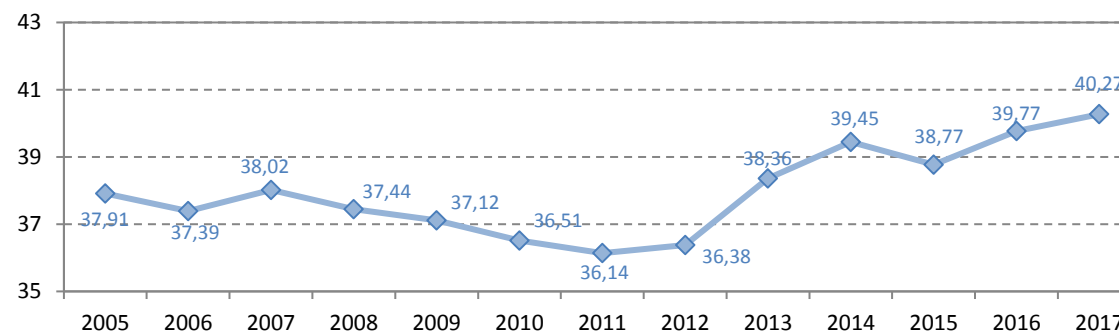
Gráfico 14. Evolución del índice de ocupación en Atención Especializada. Años 2005-2017.



Fuente: Consejería de Sanidad. Junta de Castilla y León.

El **índice de rotación**, promedio de ingresos por cama funcionante, ha registrado el valor más alto en 2017, con un índice de rotación de 40,27. Lo que supone un incremento del 1,3% respecto al año anterior.

Gráfico 15. Evolución del índice de rotación en Atención Especializada en Castilla y León. Años 2005-2017.



Fuente: Consejería de Sanidad. Junta de Castilla y León.

3.2. Actividad Quirúrgica

A continuación se presenta la actividad quirúrgica por Complejo Asistencial u Hospital durante el año 2017.

Tabla 6. Indicadores de actividad quirúrgica en Atención Especializada por Complejo Asistencial u Hospital. Año 2017

	C.A. de Ávila	C.A.U. de Burgos	H. Santiago Apóstol	H. Santos Reyes	C.A.U. de León	H. El Bierzo	C.A.U. de Palencia	C.A.U. de Salamanca	C.A. de Segovia	C.A. de Soria	H.U. Río Hortega	H.C.U. de Valladolid	H. Medina del Campo	C.A. de Zamora	Castilla y León	
Total intervenciones quirúrgicas	19.568	23.613	8.191	10.924	36.184	15.470	16.749	43.574	15.612	7.106	29.221	41.225	5.426	16.239	289.102	
I. quirúrgicas	Con ingreso	4.591	10.990	1.620	1.578	13.791	5.730	5.424	11.740	4.405	2.576	9.656	11.610	2.004	5.490	91.205
	Ambulatorias	14.977	12.623	6.571	9.346	22.393	9.740	11.325	31.834	11.207	4.530	19.565	29.615	3.422	10.749	197.897
I. quirúrgicas	Programadas	18.461	21.045	7.727	10.503	33.741	14.132	15.150	39.544	14.285	6.373	27.282	38.473	4.967	14.784	266.467
	Urgentes	1.107	2.568	464	421	2.443	1.338	1.599	4.030	1.327	733	1.939	2.752	459	1.455	22.635
Intervenciones quirúrgicas programadas / día hábil ¹	73,26	83,51	30,66	41,68	133,89	56,08	60,12	156,92	56,69	25,29	108,26	152,67	19,71	58,67	1.057,41	
Intervenciones quirúrgicas programadas hospitalizadas/ 1.000 TSI	21,86	30,94	27,75	22,77	35,06	30,32	25,77	23,03	21,01	22,32	28,97	40,38	28,75	23,74	28,31	
% Cirugía ambulatoria	53,96%	51,79%	45,39%	54,49%	41,23%	41,05%	55,98%	58,93%	55,41%	60,16%	41,03%	53,41%	60,40%	54,53%	52,12%	
% Cirugía suspendida	3,04%	2,93%	3,37%	1,52%	2,97%	4,20%	2,22%	3,85%	3,52%	3,27%	3,43%	3,39%	5,40%	4,58%	3,38%	
% Utilización quirófano	75,69%	77,28%	76,45%	82,46%	73,66%	69,33%	79,08%	81,98%	75,59%	74,96%	68,31%	82,18%	70,54%	64,37%	75,81%	
Quirófanos en funcionamiento ²	8	17	2	3	23	7	9	25	8	5	16	22	3	8	156	
Quirófanos urgentes en funcionamiento ²	1	2	1	1	2	1	1	3	2	1	1	0	1	1	18	

¹ Se consideran 252 días hábiles.

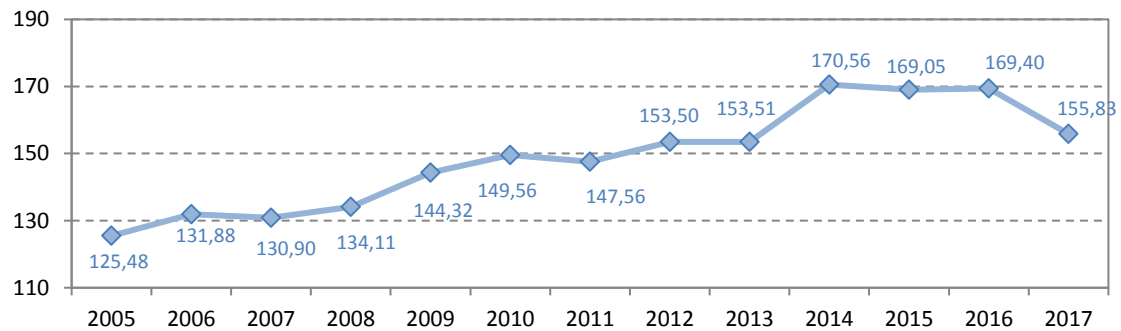
² Promedio anual. El total de Castilla y León puede que no coincida con la suma de Complejos Asistenciales u Hospitales por el redondeo.

Nota: TSI a 01/12/2016 (Ver Anexo I).

Fuente: Consejería de Sanidad. Junta de Castilla y León.

El número de **quirófanos en funcionamiento** ha aumentado de 125,48 en 2005 a 170,56 en 2014, manteniéndose prácticamente igual hasta el año 2016. En 2017, el número de quirófanos en funcionamiento fue de 155,83 (un 8,0% menos que el año anterior).

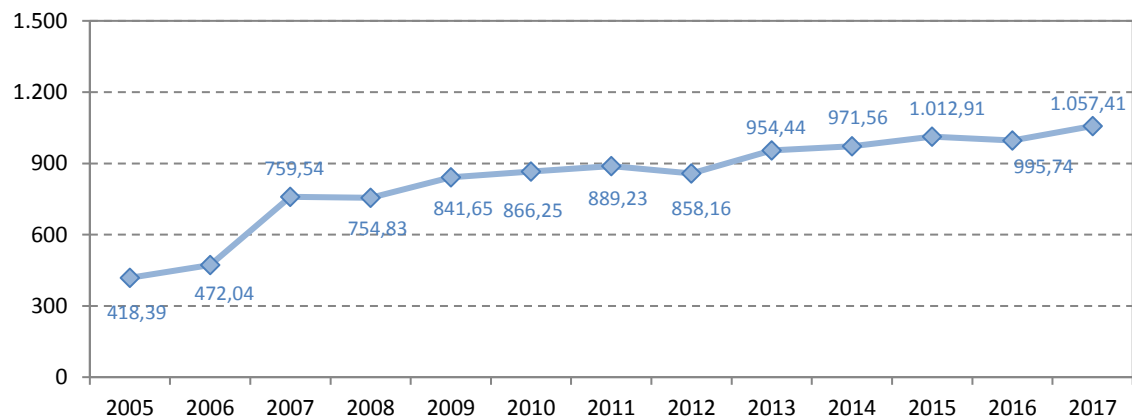
Gráfico 16. Evolución de los quirófanos en funcionamiento en Atención Especializada. Años 2005-2017



Fuente: Consejería de Sanidad. Junta de Castilla y León.

La tendencia del número de **intervenciones quirúrgicas programadas por día hábil** ha sido ascendente en los últimos años, pasando de 418,39 en el año 2015 a 1.057,41 en 2017. Con respecto al año 2016 se han incrementado un 6,2%.

Gráfico 17. Evolución de las intervenciones quirúrgicas programadas/día hábil en Atención Especializada. Años 2005-2017



Fuente: Consejería de Sanidad. Junta de Castilla y León.

3.3. Actividad en Urgencias

En este apartado se presenta la actividad en urgencias por Complejo Asistencial u Hospital durante el año 2017.

Tabla 7. Indicadores de urgencias en Atención Especializada por Complejo Asistencial u Hospital. Año 2017

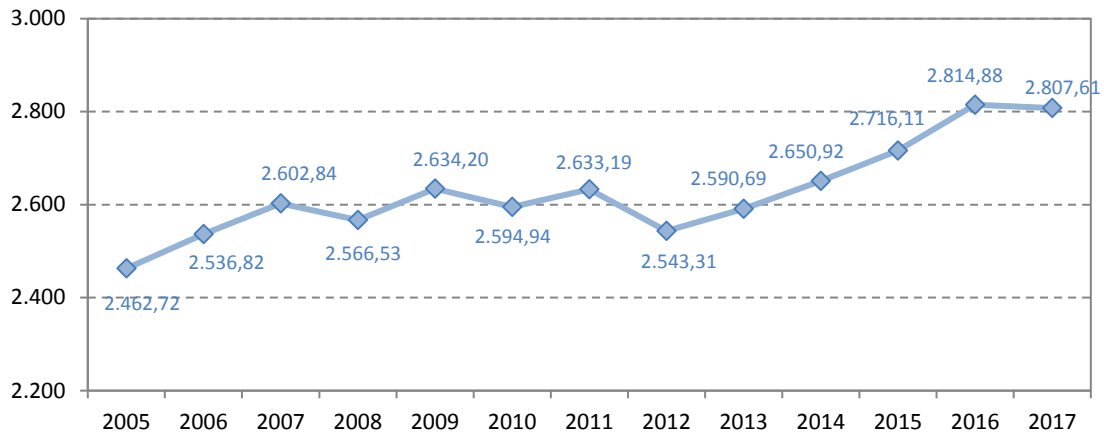
	C.A. de Ávila	C.A.U. de Burgos	H. Santiago Apóstol	H. Santos Reyes	C.A.U. de León	H. El Bierzo	C.A.U. de Palencia	C.A.U. de Salamanca	C.A. de Segovia	C.A. de Soria	H.U. Río Hortega	H.C.U. de Valladolid	H. Medina del Campo	C.A. de Zamora	Castilla y León
Nº total de urgencias	43.883	133.718	27.013	29.297	134.171	56.880	47.569	155.288	52.260	31.704	114.957	98.557	28.683	70.797	1.024.777
Urgencias/día	120,23	366,35	74,01	80,27	367,59	155,84	130,33	425,45	143,18	86,86	314,95	270,02	78,58	193,96	2.807,61
Presión de urgencias	77,36%	77,43%	76,21%	75,20%	64,21%	66,09%	72,39%	73,68%	70,07%	72,60%	64,61%	52,35%	71,74%	78,60%	69,57%
% urgencias ingresadas	22,14%	13,89%	12,64%	11,80%	15,58%	16,71%	23,89%	12,58%	14,35%	18,73%	13,99%	12,95%	10,57%	17,19%	15,02%
Urgencias/1.000 TSI	286,79	508,66	633,08	566,78	427,82	420,52	301,88	471,97	356,99	361,25	442,72	471,89	527,85	423,06	432,38

Nota: TSI a 01/12/2016 (Ver Anexo I).

Fuente: Consejería de Sanidad. Junta de Castilla y León.

En el año 2017, se contabilizaron una media de 2.807,61 **urgencias/día**, cifra similar a la del año anterior.

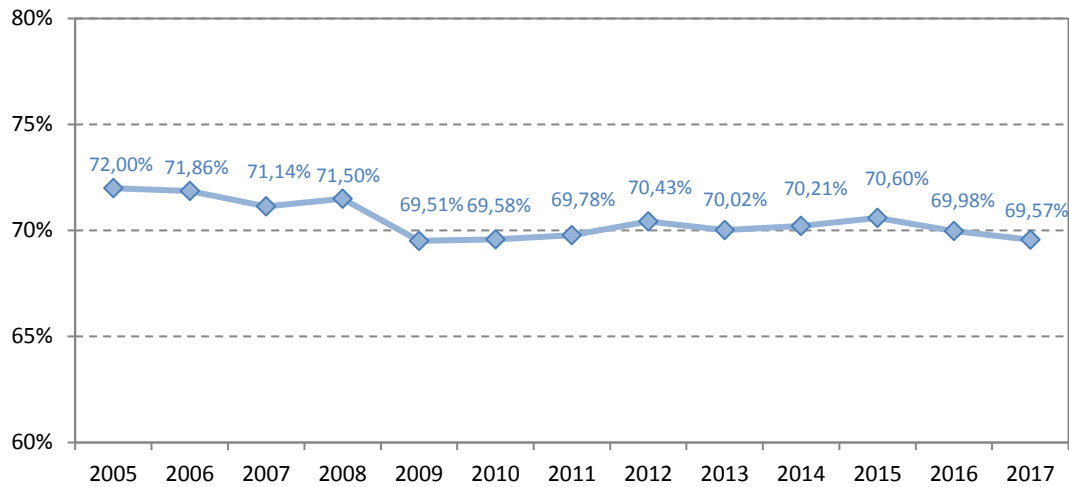
Gráfico 18. Evolución de las urgencias/día en Atención Especializada. Años 2005-2017.



Fuente: Consejería de Sanidad. Junta de Castilla y León.

La **presión de urgencias** es similar en la última década, tal como indica el siguiente gráfico:

Gráfico 19. Evolución de la presión de urgencias de Atención Especializada. Años 2005-2017.



Fuente: Consejería de Sanidad. Junta de Castilla y León.

3.4. Actividad en Hospitales de día

Se entiende como *hospitalización de día*, la asistencia en el hospital durante unas horas, ya sea para diagnósticos, investigaciones clínicas y/o exploraciones múltiples, así como para tratamientos que no pueden hacerse en la consulta externa, pero que no justifican la estancia completa en el Hospital.

Tabla 8. Indicadores de tratamientos en hospital de día en Atención Especializada por Complejo Asistencial u Hospital. Año 2017

	C.A. de Ávila	C.A.U. de Burgos	H. Santiago Apóstol	H. Santos Reyes	C.A.U. de León	H. El Bierzo	C.A. de Palencia	C.A.U. de Salamanca	C.A. de Segovia	C.A. de Soria	H.U. Río Hortega	H.C.U. de Valladolid	H. Medina del Campo	C.A. de Zamora	Castilla y León
Total tratamientos en Hospital de Día	11.114	45.594	5.216	3.149	20.462	10.532	15.061	31.606	11.971	3.964	34.462	36.139	1.191	11.046	241.507
- Oncohematológicos	7.988	30.913	1.363	2.176	13.683	7.310	6.751	24.730	5.829	3.326	19.647	13.371	0	6.402	143.489
- Sida	0	0	0	0	0	0	0	49	0	0	0	0	0	0	49
- Geriátricos	0	0	0	0	0	0	0	0	1.718	0	0	0	0	0	1.718
- Generales	2.025	5.071	3.853	973	6.779	3.222	6.353	3.030	4.424	638	5.443	3.827	1.191	2.973	49.802
- Psiquiátricos	1.101	9.610	0	0	0	0	1.957	3.797	0	0	9.372	18.941	0	1.671	46.449

Fuente: Consejería de Sanidad. Junta de Castilla y León.

3.5. Actividad en Consultas

Se define como *consulta externa* de Atención Especializada a todo acto médico realizado de forma ambulatoria y programada para el diagnóstico, tratamiento o seguimiento de un paciente, con base en la anamnesis y exploración física y realizado en un local de consultas externas de Atención Especializada con independencia de su ubicación física dentro de la red asistencial.

Tabla 9. Indicadores de consultas en Atención Especializada por Complejo Asistencial u Hospital. Año 2017

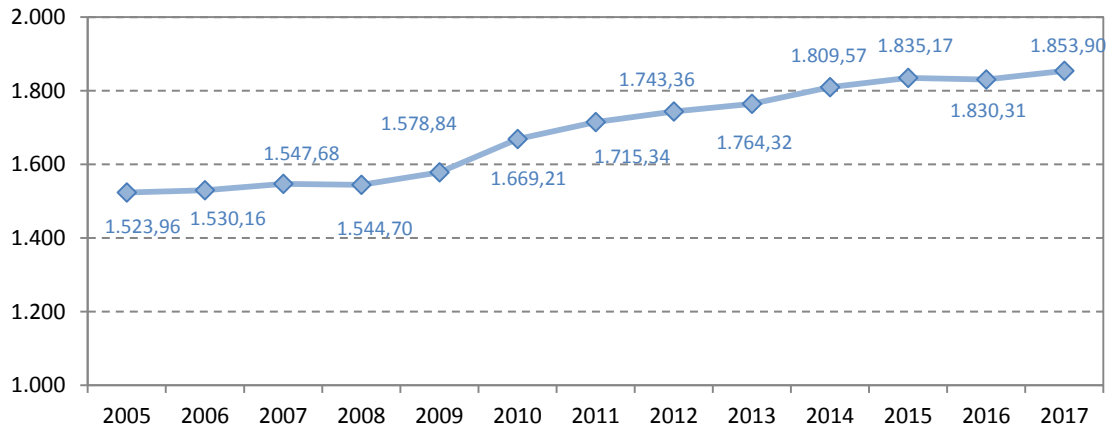
	C.A. de Ávila	C.A.U. de Burgos	H. Santiago Apóstol	H. Santos Reyes	C.A.U. de León	H. El Bierzo	C.A.U. de Palencia	C.A.U. de Salamanca	C.A. de Segovia	C.A. de Soria	H.U. Río Hortega	H.C.U. de Valladolid	H. Medina del Campo	C.A. de Zamora	Castilla y León
Total consultas	233.754	483.561	87.054	88.097	601.446	288.131	373.488	562.627	290.968	139.704	446.517	453.767	87.708	257.090	4.393.912
Primeras consultas	81.385	141.469	28.031	30.160	192.492	82.637	98.376	173.005	62.209	47.831	151.073	140.299	27.824	87.914	1.344.705
Consultas sucesivas	152.369	342.092	59.023	57.937	408.954	205.494	275.112	389.622	228.759	91.873	295.444	313.468	59.884	169.176	3.049.207
Consultas sucesivas/primeras	1,87	2,42	2,11	1,92	2,12	2,49	2,80	2,25	3,68	1,92	1,96	2,23	2,15	1,92	2,27
Frecuentación consultas totales/1.000 TSI	1.527,63	1.839,44	2.040,22	1.704,33	1.917,77	2.130,19	2.370,19	1.709,99	1.987,62	1.591,87	1.719,61	2.172,63	1.614,09	1.536,30	1.853,90
Frecuentación primeras consultas/1.000 TSI	531,87	538,14	656,94	583,48	613,78	610,94	624,30	525,81	424,95	545,01	581,81	671,75	512,04	525,35	567,36

Nota: TSI a 01/12/2016 (Ver Anexo I).

Fuente: Consejería de Sanidad. Junta de Castilla y León.

La **frecuentación en consultas** en Atención Especializada fue en 2017 de 1.853,90 consultas por 1.000 TSI, cifra similar a las de los últimos dos años.

Gráfico 20. Evolución de la frecuentación en consultas por 1.000 TSI en Atención Especializada. Años 2005-2017



Fuente: Consejería de Sanidad. Junta de Castilla y León.

3.6. Actividad Obstétrica

Durante el año 2017, se han registrado 38,17 partos por día, lo que supone un total de 13.932 partos en Castilla y León, un 6,2% menos que en el año 2016. El 99% de los partos que lo permiten son atendidos con anestesia epidural.

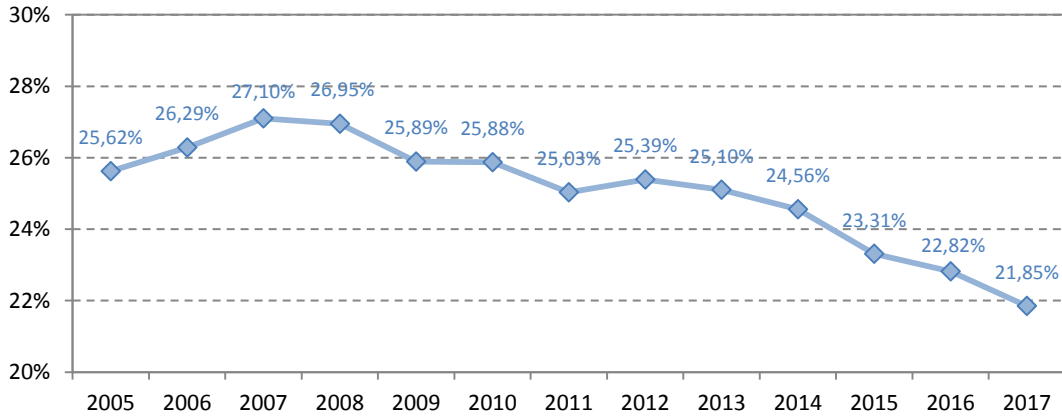
Tabla 10. Indicadores de actividad obstétrica en Atención Especializada por Complejo Asistencial u Hospital. Año 2017

	C.A. de Ávila	C.A.U. de Burgos	H. Santiago Apóstol	H. Santos Reyes	C.A.U. de León	H. El Bierzo	C.A.U. de Palencia	C.A.U. de Salamanca	C.A. de Segovia	C.A. de Soria	H.U. Río Hortega	H.C.U. de Valladolid	H. Medina del Campo	C.A. de Zamora	Castilla y León
Nº de partos	855	1.707	237	335	1.790	643	942	1.793	884	542	1.902	1.164	300	838	13.932
Nº de partos con anestesia epidural	529	1.231	133	226	1.189	513	680	1.073	554	390	1.368	888	180	441	9.395
% partos anestesia epidural/partos susceptibles de anestesia epidural	100,00%	99,92%	100,00%	100,00%	92,67%	100,00%	99,85%	100,00%	100,00%	100,00%	100,00%	100,00%	100,00%	100,00%	98,99%
% cesáreas	22,92%	14,53%	31,22%	25,97%	20,95%	31,88%	28,77%	19,58%	22,40%	17,71%	21,19%	22,68%	34,67%	20,53%	21,85%
Total partos/día	2,34	4,68	0,65	0,92	4,90	1,76	2,58	4,91	2,42	1,48	5,21	3,19	0,82	2,30	38,17

Fuente: Consejería de Sanidad. Junta de Castilla y León.

Desde 2007, el porcentaje de **partos por cesárea** ha ido disminuyendo, pasando del 27,10% al 21,85% en 2017. Por hospitales, destaca el Hospital de Medina del Campo, donde en el 34,7% de los partos atendidos se realiza cesárea. En el lado opuesto está el CAU de Burgos, con un 14,5% de cesáreas.

Gráfico 21. Evolución del porcentaje de cesáreas. Años 2005-2017.



Fuente: Consejería de Sanidad. Junta de Castilla y León.

3.7. Otra actividad asistencial en Atención Especializada

Tabla 11. Otros indicadores de actividad asistencial en Atención Especializada por Complejo Asistencial u Hospital. Año 2017

	C.A. de Ávila	C.A.U. de Burgos	H. Santiago Apóstol	H. Santos Reyes	C.A.U. de León	H. El Bierzo	C.A.U. de Palencia	C.A.U. de Salamanca	C.A. de Segovia	C.A. de Soria	H.U. Río Hortega	H.C.U. de Valladolid	H. Medina del Campo	C.A. de Zamora	Castilla y León	
Mamografías / 1.000 TSI	48,13	17,73	103,12	74,21	33,39	16,76	37,11	21,11	21,62	65,75	22,76	18,61	14,83	23,49	29,22	
T.A.C. / 1.000 TSI	87,65	76,86	101,74	121,22	95,31	119,87	82,89	125,59	132,30	87,80	69,09	111,45	107,09	107,92	99,95	
Resonancias Magnéticas / 1.000 TSI	50,13	44,64	54,79	44,77	45,03	43,72	50,76	53,08	45,68	50,22	46,37	90,77	35,78	41,14	50,83	
Ecografías / 1.000 TSI	127,48	106,05	160,09	211,90	133,24	124,43	148,54	148,97	74,46	85,46	89,28	117,65	205,43	134,80	124,92	
Pacientes en hemodiálisis ¹	77	176	16	0	213	80	75	180	57	49	97	133	0	113	1.266	
Hospitalización a domicilio	Nº de ingresos	0	929	0	0	0	296	0	0	0	0	338	1.947	0	234	3.744
	Nº visitas (médicas + enfermería)	0	16.973	0	0	0	2.071	0	0	0	0	3.194	8.689	0	4.965	35.892
	Atención media	-	18,27	-	-	-	7,00	-	-	-	-	9,45	4,46	-	21,22	9,59
Nº de muertes	993	1.141	257	291	1.697	893	1.233	1.965	761	622	1.185	1.236	275	1.080	13.629	

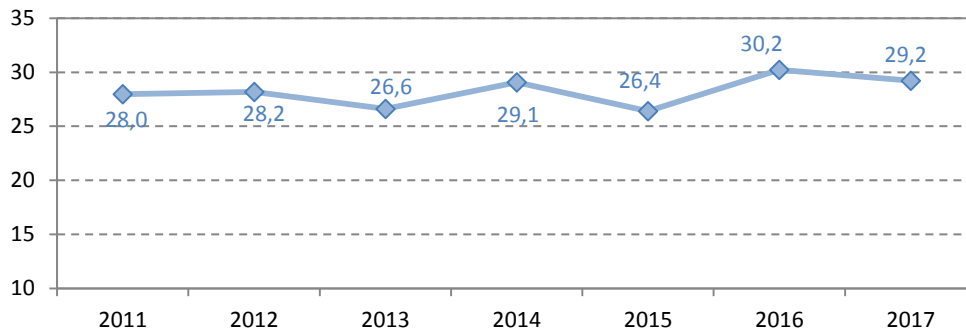
¹ Promedio anual.

Nota: TSI a 01/12/2016 (ver Anexo I).

Fuente: Consejería de Sanidad. Junta de Castilla y León.

En 2017 el número de **mamografías por 1.000 TSI** ha disminuido un 3,3% respecto al año 2016. Por hospitales, destacan las 103,12 mamografías/1.000 TSI del Hospital Santiago Apóstol. En el lado opuesto se encuentra el H. Medina del Campo (con 14,83 mamografías/1.000 TSI), el H. El Bierzo (16,76), el CAU de Burgos (17,73) y el HCU de Valladolid (18,61).

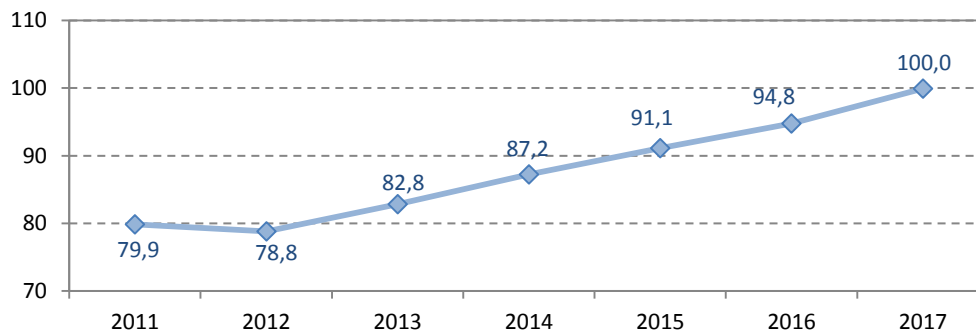
Gráfico 22. Evolución del número de mamografías/1.000 TSI. Años 2011-2017



Fuente: Consejería de Sanidad. Junta de Castilla y León.

El número de **TAC por 1.000 TSI**, ha ido en aumento desde 2012 desde 78,8 a 100,0 en 2017. En el último año el incremento fue del 5,5%.

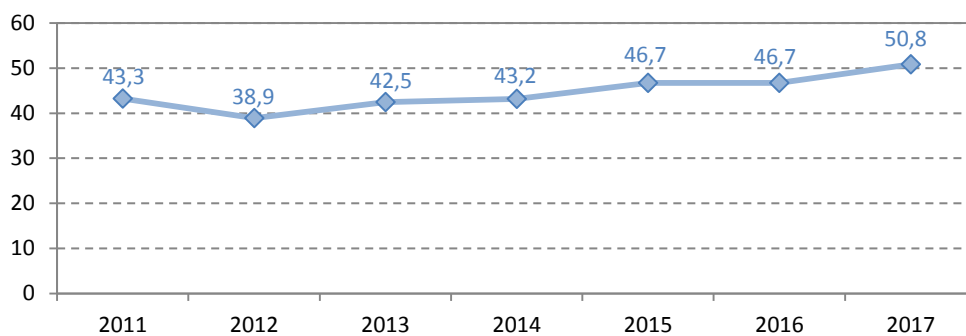
Gráfico 23. Evolución del número de TAC/1.000 TSI. Años 2011-2017



Fuente: Consejería de Sanidad. Junta de Castilla y León.

El 2017 se realizaron **50,8 resonancias magnéticas por 1.000 TSI**, un 8,8% más que el año anterior.

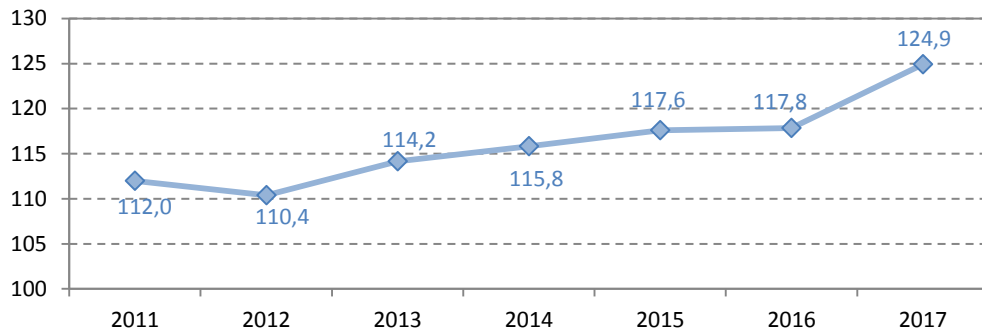
Gráfico 24. Evolución del número de Resonancias magnéticas/1.000 TSI. Años 2011-2017



Fuente: Consejería de Sanidad. Junta de Castilla y León.

Desde 2012, el número de **ecografías por 1.000 TSI** se va incrementando, hasta llegar en el año 2017 a 124,9. Respecto a 2016, se han incrementado un 6,0%.

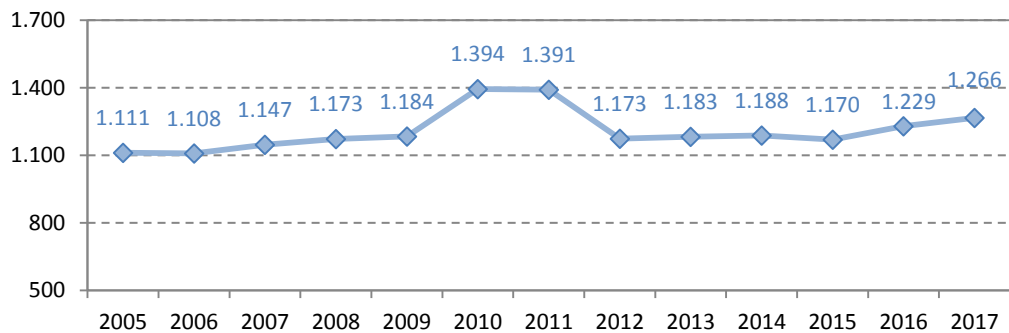
Gráfico 25. Evolución del número de Ecografías/1.000 TSI. Años 2011-2017



Fuente: Consejería de Sanidad. Junta de Castilla y León.

En 2017 se han contabilizado 1.266 **pacientes en hemodiálisis**, un 3,0% más que el año anterior.

Gráfico 26. Evolución del número de pacientes en hemodiálisis. Años 2005-2017



Nota: promedio anual.

Fuente: Consejería de Sanidad. Junta de Castilla y León.

Anexos

I) Población de tarjeta sanitaria por Complejo asistencial u Hospital de Castilla y León a 01/12/2016 y 01/12/2017

	01/12/2016	01/12/2017
C.A. de Ávila	153.017	151.421
C.A.U. de Burgos	262.885	262.066
H. Santiago Apóstol	42.669	42.369
H. Santos Reyes	51.690	51.612
C.A.U. de León	313.618	309.886
H. El Bierzo	135.261	133.121
C.A.U. de Palencia	157.577	156.112
C.A.U. de Salamanca	329.023	326.654
C.A. de Segovia	146.390	145.953
C.A. de Soria	87.761	87.424
H.U. Río Hortega	259.662	261.033
H.C.U. de Valladolid	208.856	208.309
H. Medina del Campo	54339	53.966
C.A. de Zamora	167.344	164.621
Castilla y León	2.370.092	2.354.547

Fuente: Consejería de Sanidad. Junta de Castilla y León.

II) Índice de tablas

Tabla 1. Población y número de tarjetas sanitarias individuales (TSI) por provincia. Año 2017	4
Tabla 2. Número de visitas en consultas en el centro de salud, en atención domiciliaria y urgencias de Atención Primaria. Años 2016 y 2017.	5
Tabla 3. Número de visitas en consultas, en atención domiciliaria y urgencias de Atención Primaria por Área de Salud. Año 2017	7
Tabla 4. Indicadores sanitarios por profesional en Atención Primaria por Área de Salud. Año 2017. (sigue).....	8
Tabla 5. Indicadores de hospitalización en Atención Especializada por Complejo Asistencial u Hospital. Año 2017	16
Tabla 6. Indicadores de actividad quirúrgica en Atención Especializada por Complejo Asistencial u Hospital. Año 2017	18
Tabla 7. Indicadores de urgencias en Atención Especializada por Complejo Asistencial u Hospital. Año 2017.....	20
Tabla 8. Indicadores de tratamientos en hospital de día en Atención Especializada por Complejo Asistencial u Hospital. Año 2017	22
Tabla 9. Indicadores de consultas en Atención Especializada por Complejo Asistencial u Hospital. Año 2017	23
Tabla 10. Indicadores de actividad obstétrica en Atención Especializada por Complejo Asistencial u Hospital. Año 2017	25
Tabla 11. Otros indicadores de actividad asistencial en Atención Especializada por Complejo Asistencial u Hospital. Año 2017	27

III) Índice de gráficos

Gráfico 1. Pirámide de población y personas con TSI. Año 2017.....	4
Gráfico 2. Distribución porcentual de la asistencia en Atención Primaria por tipo de visita. Año 2017.	5
Gráfico 3. Distribución porcentual de las visitas por tipo de profesional. Año 2017.	6
Gráfico 4. Presión asistencial de medicina de familia por Área de Salud. Año 2017.	10
Gráfico 5. Presión asistencial de pediatría por Área de Salud. Año 2017.	10
Gráfico 6. Presión asistencial de enfermería por Área de Salud. Año 2017.....	11
Gráfico 7. Frecuentación en medicina de familia por Área de Salud. Año 2017.....	11
Gráfico 8. Frecuentación en pediatría por Área de Salud. Año 2017.....	12
Gráfico 9. Frecuentación en enfermería por Área de Salud. Año 2017.	12
Gráfico 10. Situación de las Áreas de salud según los valores de frecuentación y presión asistencial de medicina de familia. Año 2017	13
Gráfico 11. Situación de las Áreas de salud según los valores de frecuentación y presión asistencial de pediatría. Año 2017.....	13
Gráfico 12. Situación de las Áreas de salud según los valores de frecuentación y presión asistencial de enfermería. Año 2017.....	14
Gráfico 13. Evolución de la estancia media en Atención Especializada. Años 2005-2017.....	17
Gráfico 14. Evolución del índice de ocupación en Atención Especializada. Años 2005-2017.	17
Gráfico 15. Evolución del índice de rotación en Atención Especializada en Castilla y León. Años 2005-2017.....	17
Gráfico 16. Evolución de los quirófanos en funcionamiento en Atención Especializada. Años 2005-2017	19
Gráfico 17. Evolución de las intervenciones quirúrgicas programadas/día hábil en Atención Especializada. Años 2005- 2017.....	19

Gráfico 18. Evolución de las urgencias/día en Atención Especializada. Años 2005-2017.	21
Gráfico 19. Evolución de la presión de urgencias de Atención Especializada. Años 2005-2017.	21
Gráfico 20. Evolución de la frecuentación en consultas por 1.000 TSI en Atención Especializada. Años 2005-2017	24
Gráfico 21. Evolución del porcentaje de cesáreas. Años 2005-2017.	26
Gráfico 22. Evolución del número de mamografías/1.000 TSI. Años 2011-2017	28
Gráfico 23. Evolución del número de TAC/1.000 TSI. Años 2011-2017.....	28
Gráfico 24. Evolución del número de Resonancias magnéticas/1.000 TSI. Años 2011-2017.....	28
Gráfico 25. Evolución del número de Ecografías/1.000 TSI. Años 2011-2017	29
Gráfico 26. Evolución del número de pacientes en hemodiálisis. Años 2005-2017	29