

# MEMORIA DE GESTIÓN Y ACTIVIDAD

## AÑO 2010

GERENCIA DE EMERGENCIAS SANITARIAS

GERENCIA DE EMERGENCIAS SANITARIAS  
DE CASTILLA Y LEÓN - SACYL

## **ÍNDICE**

### **POBLACIÓN DE REFERENCIA**

#### **1.- POBLACION DE REFERENCIA**

- 1.1.- POBLACIÓN DE REFERENCIA ASIGNADA AL CENTRO COORDINADOR DE URGENCIAS (CCU - SACYL)
- 1.2.- POBLACIÓN DE REFERENCIA ASIGNADA A LAS UNIDADES MEDICALIZADAS DE EMERGENCIA (UMEs)
- 1.3.- POBLACIÓN DE REFERENCIA ASIGNADA A LOS HELICÓPTEROS SANITARIOS (HS)
- 1.4.- POBLACIÓN DE REFERENCIA ASIGNADA A LAS UNIDADES DE SOPORTE VITAL BÁSICO (USVBs)

### **RECURSOS Y CARTERA DE SERVICIOS**

#### **2.- COBERTURA GEOGRÁFICA DE LOS RECURSOS MÓVILES**

#### **3.- RECURSOS HUMANOS**

- 3.1.- RECURSOS HUMANOS POR GRUPOS
- 3.2.- RECURSOS HUMANOS POR CATEGORÍAS PROFESIONALES
- 3.3.- PERSONAL DE EMPRESAS CONCERTADAS

#### **4.- RECURSOS ASISTENCIALES**

- 4.1.- CENTRO COORDINADOR DE URGENCIAS - CCU - SACYL
- 4.2.- UNIDADES MEDICALIZADAS DE EMERGENCIAS - UMEs
- 4.3.- UNIDADES DE SOPORTE VITAL BÁSICO (USVB) Y AMBULANCIAS CONVENCIONALES DE URGENCIA (ACUs)
- 4.4.- HELICÓPTEROS SANITARIOS - HS

#### **5.- DISTRIBUCIÓN DE LOS RECURSOS**

- 5.1.- RATIO DE RECURSOS MÓVILES
- 5.2.- ÁMBITO DE LOCALIZACIÓN DE LOS RECURSOS MÓVILES

#### **6.- CARTERA DE SERVICIOS**

- 6.1.- EN EL CENTRO COORDINADOR DE URGENCIAS
- 6.2.- EN LAS UNIDADES MEDICALIZADAS DE EMERGENCIAS Y HELICOPTEROS SANITARIOS
- 6.3.- EN LAS UNIDADES DE SOPORTE VITAL BÁSICO
- 6.4.- RESPECTO DE LOS OTROS NIVELES ASISTENCIALES INTERVINIENTES EN LA ATENCIÓN URGENTE

### **ACTIVIDAD ASISTENCIAL**

#### **7.- ACTIVIDAD ASISTENCIAL**

- 7.1.- LLAMADAS RECIBIDAS
- 7.2.- RECURSOS SANITARIOS EMPLEADOS
- 7.3.- PACIENTES ATENDIDOS
- 7.4.- UNIDADES MEDICALIZADAS DE EMERGENCIAS - UMEs
- 7.5.- HELICÓPTEROS SANITARIOS - HS
- 7.6.- UNIDADES DE SOPORTE VITAL BÁSICO - USVB
- 7.7.- ATENCIÓN PRIMARIA - AP
- 7.8.- RESUMEN COMPARATIVO - ACTIVIDAD
- 7.9.- GLOSARIO DE TÉRMINOS

### **FORMACION CONTINUADA**

#### **8.- FORMACIÓN CONTINUADA DE LOS PROFESIONALES**

### **EVALUACION HOJA CLINICO ASISTENCIAL**

#### **9.- CUADRO DE EVALUACION DE LA HOJA CLÍNICO ASISTENCIAL**

### **GESTIÓN ECONOMICA PRESUPUESTARIA**

#### **10.- RECURSOS FINANCIEROS E INVERSIONES**

- 10.1.- GASTOS REALES POR PROGRAMAS
- 10.2.- INVERSIONES
- 10.3.- GASTO REAL
  - 10.3.1. - GASTO REAL EN CAPÍTULO II POR ARTÍCULOS
  - 10.3.2. - INCREMENTO RESPECTO A EJERCICIOS ANTERIORES
  - 10.3.3. - EVOLUCIÓN CAPÍTULO I
  - 10.3.4. - EVOLUCIÓN CAPÍTULO II
- 10.4. FACTURACIÓN A TERCEROS
  - 10.4.1. - INGRESOS POR FACTURACIÓN A TERCEROS
  - 10.4.2. - EVOLUCIÓN DE LA FACTURACIÓN A TERCEROS

# POBLACIÓN DE REFERENCIA

## 1.- POBLACIÓN DE REFERENCIA

\* Población T.I.S. en 2010

### 1.1.- POBLACIÓN DE REFERENCIA DEL CENTRO COORDINADOR DE URGENCIAS (CCU - SACYL)

<b>2.473.029 habitantes</b>	<b>100% de la población TIS de Castilla y León</b>
-----------------------------	--

### 1.2.- POBLACIÓN DE REFERENCIA DE LAS UNIDADES MEDICALIZADAS DE EMERGENCIA (UMEs)

UMEs	Población Total Área (TIS)	Población de Referencia	%
1) ARENAS DE SAN PEDRO (ÁVILA)	164.064	34.586	21,1%
2) ÁVILA		100.520	61,3%
3) ARANDA DE DUERO (BURGOS)	367.749	75.875	20,6%
4) BURGOS		224.163	61,0%
5) MEDINA DE POMAR (BURGOS)		24.194	6,6%
6) MIRANDA DE EBRO (BURGOS)		55.497	15,1%
7) ASTORGA-LA BANEZA (LEÓN)	332.415	81.661	24,6%
8) LEÓN		244.723	73,6%
9) PONFERRADA (LEÓN)	145.510	145.510	100,0%
10) CERVERA DE PISUERGA (PALENCIA)	166.267	37.416	22,5%
11) PALENCIA		133.579	80,3%
12) BÉJAR (SALAMANCA)	342.907	47.328	13,8%
13) CIUDAD RODRIGO (SALAMANCA)		35.084	10,2%
14) SALAMANCA		268.460	78,3%
15) SEGOVIA	151.111	139.641	92,4%
16) SORIA	93.888	93.378	99,5%
17) MEDINA DEL CAMPO (VALLADOLID)	526.481	78.503	14,9%
18) VALLADOLID I		173.500	33,0%
19) VALLADOLID II		160.157	30,4%
20) VALLADOLID III		128.878	24,5%
21) BENAVENTE (ZAMORA)	182.637	58.207	31,9%
22) PUEBLA DE SANABRIA (ZAMORA)		8.134	4,5%
23) ZAMORA		124.035	67,9%
<b>TOTAL CASTILLA Y LEÓN</b>	<b>2.473.029</b>	<b>2.473.029</b>	<b>100,0%</b>

### 1.3.- POBLACIÓN DE REFERENCIA DE LOS HELICÓPTEROS SANITARIOS (HS)

HS	Población Total Área (TIS)	Población de Referencia	%
1) BURGOS 2) ASTORGA (LEÓN) 3) SALAMANCA 4) VALLADOLID	<b>2.473.029</b>	<b>2.473.029</b>	<b>100%</b>

**1.4.- POBLACIÓN DE REFERENCIA DE LAS UNIDADES DE SOPORTE VITAL BÁSICO (USVB)  
Y AMBULANCIAS CONVENCIONALES DE URGENCIAS (ACU)**

<b>USVBs Y ACUs PROVINCIA DE ÁVILA</b>	<b>Población Total Área (TIS)</b>	<b>Población de Referencia</b>	<b>% del Total de la Provincia</b>
USVB ARÉVALO	164.064	21.283	13,0%
USVB ÁVILA CAPITAL		68.585	41,8%
USVB ÁVILA RURAL - 14 HORAS		17.449	10,6%
USVB ARENAS DE SAN PEDRO		17.138	10,4%
USVB BARCO DE ÁVILA		5.888	3,6%
USVB BURGOHONDO		7.333	4,5%
USVB CEBREROS		9.594	5,8%
USVB LAS NAVAS DEL MARQUÉS - 14 HORAS		6.842	4,2%
USVB PIEDRAHITA - 14 HORAS		7.513	4,6%
USVB SOTILLO DE LA ADRADA		15.694	9,6%
ACU MADRIGAL DE LAS ALTAS TORRES		3.121	1,9%
ACU GREDOS- NAVARREDONDA		1.754	1,1%
<b>TOTAL ÁVILA</b>		<b>164.064</b>	<b>182.194</b>

<b>USVBs Y ACUs PROVINCIA DE BURGOS</b>	<b>Población Total Área (TIS)</b>	<b>Población de Referencia</b>	<b>% del Total de la Provincia</b>
USVB ARANDA DE DUERO	367.749	44.037	12,0%
USVB BELORADO		4.951	1,3%
USVB BRIVIESCA		10.810	2,9%
USVB ESPINOSA DE LOS MONTEROS		8.772	2,4%
USVB LERMA		7.700	2,1%
USVB MELGAR DE FERNAMENTAL - 12 H		5.962	1,6%
USVB MIRANDA DE EBRO		44.687	12,2%
USVB QUINTANAR DE LA SIERRA		4.105	1,1%
USVB ROA DE DUERO - 12 H		6.320	1,7%
USVB SALAS DE LOS INFANTES		5.677	1,5%
USVB VILLADIEGO		3.984	1,1%
USVB VILLARCAYO		14.733	4,0%
ACU VALLE DE MENA		4.661	1,3%
ACU MEDINA DE POMAR		8.733	2,4%
USVB BURGOS CAPITAL	206.011		56,0%
USVB BURGOS CAPITAL			
USVB BURGOS CAPITAL - 14 H			
<b>TOTAL BURGOS</b>	<b>367.749</b>	<b>381.143</b>	<b>103,7%</b>

Algunas Zonas Básicas de Salud están atendidas por más de una USVB

<b>USVBs Y ACU PROVINCIA DE LEÓN</b>	<b>Población Total Área (TIS)</b>	<b>Población de Referencia</b>	<b>% del Total de la Provincia</b>
<b>ÁREA DE LEON</b>	<b>Población Total Área (TIS)</b>	<b>Población de Referencia</b>	<b>% del Total de la Provincia</b>
USVB ASTORGA	332.415	18.952	5,7%
USVB BOÑAR		3.819	1,1%
USVB CISTIerna		7.478	2,2%
USVB CUENCA DEL BERNESGA		10.855	3,3%
USVB LA BAÑEZA		35.150	10,6%
USVB LA CABRERA		1.380	0,4%
USVB LA MAGDALENA - 14 HORAS		4.512	1,4%
USVB MANSILLA DE LAS MULAS - 14 HORAS		8.234	2,5%
USVB RIAÑO		1.690	0,5%
USVB RIBERA DEL ÓRBIGO - 14 HORAS		16.004	4,8%
USVB SAHAGÚN		5.599	1,7%
USVB VALENCIA DE DON JUAN		14.516	4,4%
ACU CISTIerna		7.478	2,2%
USVB LEÓN CAPITAL	204.226		61,4%
USVB LÉON CAPITAL Y PERIURBANA			
USVB LÉON CAPITAL - 12 HORAS			
<b>TOTAL ÁREA LEÓN</b>	<b>332.415</b>	<b>339.893</b>	<b>102,2%</b>
<b>ÁREA DE PONFERRADA</b>	<b>Población Total Área (TIS)</b>	<b>Población de Referencia</b>	<b>% del Total de la Provincia</b>
USVB BEMBIBRE	145.510	17.413	12,0%
USVB FABERO		13.319	9,2%
USVB PONFERRADA - 24 HORAS		78.142	53,7%
USVB PUENTE DOMINGO FLÓREZ - 14 HORAS		3.029	2,1%
USVB VILLAFRANCA		21.837	15,0%
USVB VILLABLINO		11.770	8,1%
<b>TOTAL ÁREA PONFERRADA</b>	<b>145.510</b>	<b>145.510</b>	<b>100,0%</b>
<b>TOTAL PROVINCIA DE LEÓN</b>	<b>477.925</b>	<b>485.403</b>	<b>101,6%</b>

<b>USVBs PROVINCIA DE PALENCIA</b>	<b>Población Total Área (TIS)</b>	<b>Población de Referencia</b>	<b>% del Total de la Provincia</b>
USVB AGUILAR DE CAMPOO	166.267	13.432	8,1%
USVB CARRIÓN DE LOS CONDES		20.872	12,6%
USVB HERRERA DE PISUERGA		4.868	2,9%
USVB GUARDO		10.468	6,3%
USVB SALDAÑA		6.958	4,2%
USVB VENTA DE BAÑOS		21.176	12,7%
USVB PALENCIA URBANA Y RURAL		100.269	60,3%
USVB PALENCIA URBANA Y RURAL - 14 HORAS			
<b>TOTAL PALENCIA</b>	<b>166.267</b>	<b>178.043</b>	<b>107,1%</b>

Algunas Zonas Básicas de Salud están atendidas por más de una USVB

USVBs Y ACUs PROVINCIA DE SALAMANCA	Población Total Área (TIS)	Población de Referencia	% del Total de la Provincia	
USVB ALBA DE TORMES - 14 HORAS	342.907	13.750	4,0%	
USVB ALDEADÁVILA DE LA RIB -14 HORAS		3.325	1,0%	
USVB BÉJAR		7.421	2,2%	
USVB CIUDAD RODRIGO		24.127	7,0%	
USVB GUIJUELO		13.364	3,9%	
USVB LA ALBERCA		3.689	1,1%	
USVB LA FUENTE DE SAN ESTEBAN - 14 H.		18.950	5,5%	
USVB LUMBRALES		4.588	1,3%	
USVB PEÑARANDA DE BRACAMONTE		18.904	5,5%	
USVB VITIGUDINO		7.837	2,3%	
ACU BÉJAR		18.950	5,6%	
ACU CIUDAD RODRIGO		24.127	7,1%	
USVB SALAMANCA CAPITAL Y PERIURBANOS		342.907	227.230	66,3%
USVB SALAMANCA CAPITAL Y PERIURBANOS				
USVB SALAMANCA CAPITAL Y PERIURB. - 14 H.				
<b>TOTAL SALAMANCA</b>	<b>342.907</b>	<b>386.262</b>	<b>112,7%</b>	

USVBs PROVINCIA DE SEGOVIA	Población Total Área (TIS)	Población de Referencia	% del Total de la Provincia	
USVB CUÉLLAR	151.111	15.470	10,2%	
USVB CARBONERO EL MAYOR - 14 HORAS		10.079	6,7%	
USVB CANTALEJO		9.463	6,3%	
USVB EL ESPINAR		12.303	8,1%	
USVB LA SIERRA - 14 HORAS		2.570	1,7%	
USVB NAVA DE LA ASUNCIÓN		9.833	6,5%	
USVB RIAZA		5.098	3,4%	
USVB SEPÚLVEDA - 14 H.		3.375	2,2%	
USVB SEGOVIA CAPITAL		151.111	82.949	54,9%
USVB SEGOVIA CAPITAL				
<b>TOTAL SEGOVIA</b>	<b>151.111</b>	<b>151.140</b>	<b>100,0%</b>	

USVBs PROVINCIA DE SORIA	Población Total Área (TIS)	Población de Referencia	% del Total de la Provincia
USVB ÁGREDÁ	93.888	8.202	8,7%
USVB ALMAZÁN		9.061	9,7%
USVB ARCOS DE JALÓN		3.379	3,6%
USVB BURGO DE OSMA		8.190	8,7%
USVB PINARES - COVALEDA		4.036	4,3%
USVB SAN ESTEBAN DE GORMAZ		4.615	4,9%
USVB SAN LEONARDO DE YAGÜE		4.808	5,1%
USVB SORIA CAPITAL Y RURAL		51.597	55,0%
<b>TOTAL SORIA</b>	<b>93.888</b>	<b>93.888</b>	<b>100,0%</b>

Algunas Zonas Básicas de Salud están atendidas por más de una USVB

USVBs Y ACU PROVINCIA DE VALLADOLID	Población Total Área (TIS)	Población de Referencia	% del Total de la Provincia
USVB CIGALES	526.481	15.945	3,0%
USVB ISCAR		16.572	3,1%
USVB LAGUNA DE DUERO		26.444	5,0%
USVB MAYORGA		6.436	1,2%
USVB MEDINA DEL CAMPO - RURAL		35.272	6,7%
USVB MEDINA DE RIOSECO		9.883	1,9%
USVB PEÑAFIEL		10.409	2,0%
USVB TORDESILLAS		20.378	3,9%
USVB TUDELA DE DUERO		22.791	4,3%
USVB VALLADOLID CAPITAL USVB VALLADOLID CAPITAL USVB VALLADOLID CAPITAL - 12 H. USVB VALLADOLID CAPITAL - 12 H. ACU VALLADOLID CAPITAL 8H.			362.351
<b>TOTAL VALLADOLID</b>	<b>526.481</b>	<b>526.481</b>	<b>100,0%</b>

USVBs PROVINCIA DE ZAMORA	Población Total Área (TIS)	Población de Referencia	% del Total de la Provincia
USVB ALISTE (ALCAÑICES)	182.637	7.942	4,3%
USVB BENAVENTE		30.366	16,6%
USVB BERMILLO DE SAYAGO		6.898	3,8%
USVB CARBALLEDA (MOMBUEY)		9.465	5,2%
USVB LA GUAREÑA (FUENTESAUÇO)		10.209	5,6%
USVB PUEBLA DE SANABRIA		5.507	3,0%
USVB TABARA		4.585	2,5%
USVB TORO		12.716	7,0%
USVB VILLALPANDO		8.679	4,8%
USVB ZAMORA CAPITAL USVB ZAMORA CAPITAL			86.270
<b>TOTAL ZAMORA</b>	<b>182.637</b>	<b>182.637</b>	<b>100,0%</b>

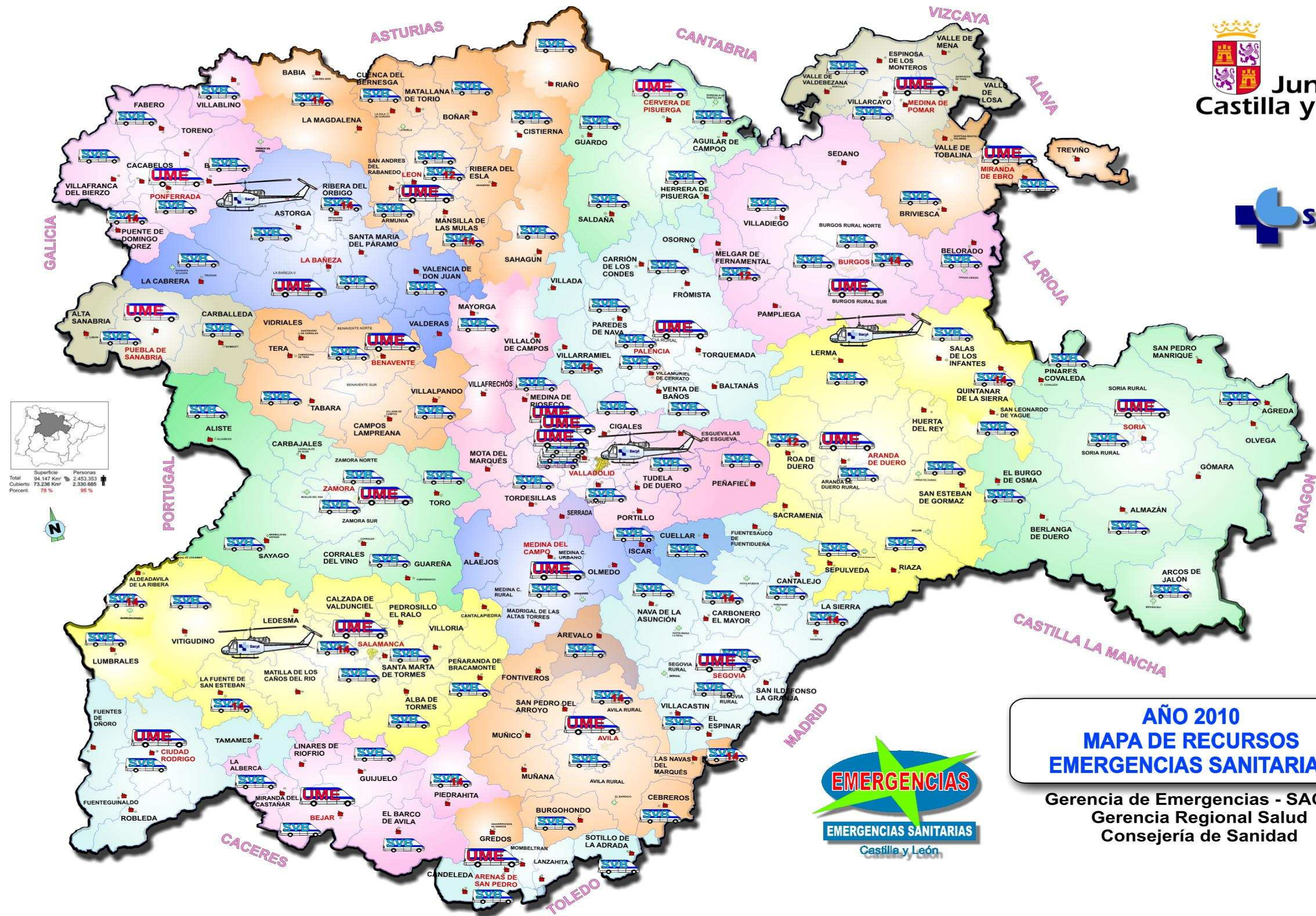
<b>TOTAL USVBs CASTILLA Y LEÓN</b>	<b>2.452.848</b>	<b>2.575.109</b>	<b>105,0%</b>
------------------------------------	------------------	------------------	---------------

Algunas Zonas Básicas de Salud están atendidas por más de una USVB



# RECURSOS Y CARTERA DE SERVICIOS

## 2.- COBERTURA GEOGRÁFICA DE LOS RECURSOS MÓVILES



**AÑO 2010**  
**MAPA DE RECURSOS**  
**EMERGENCIAS SANITARIAS**

Gerencia de Emergencias - SACYL  
 Gerencia Regional Salud  
 Consejería de Sanidad

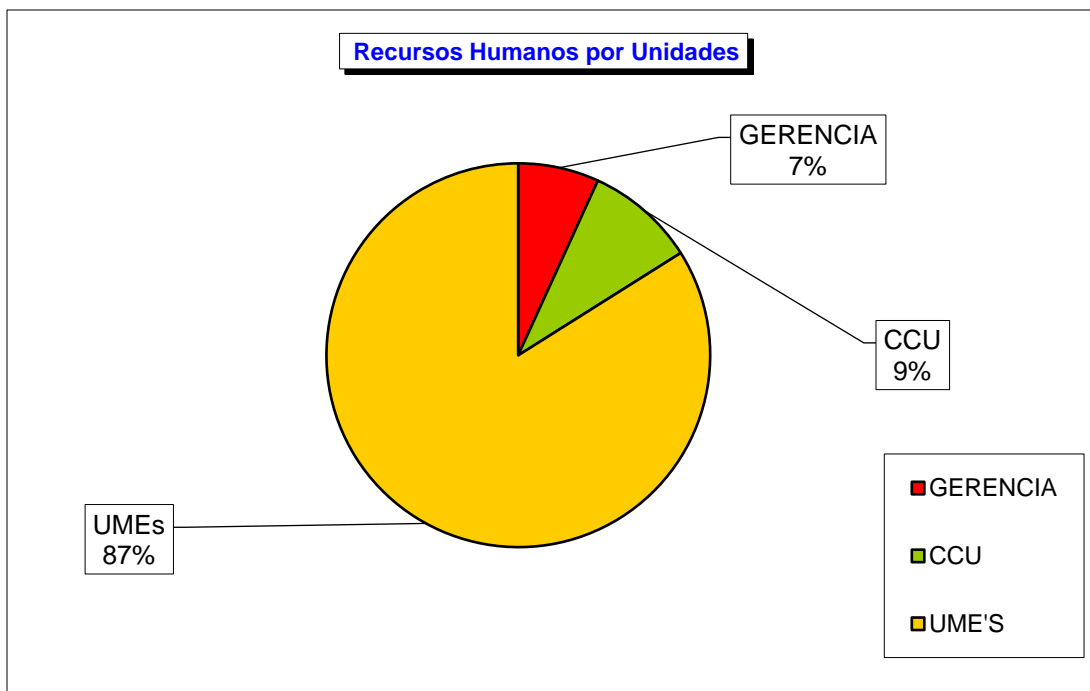


### 3.- RECURSOS HUMANOS

#### 3.1. - RECURSOS HUMANOS POR GRUPOS

	GERENCIA	CCU-SACYL	UMEs	TOTAL
GRUPO A	6	21	136	163
GRUPO B	1	9	136	146
GRUPO C	1	0	0	1
GRUPO D	14	0	0	14
GRUPO E	0	0	0	0

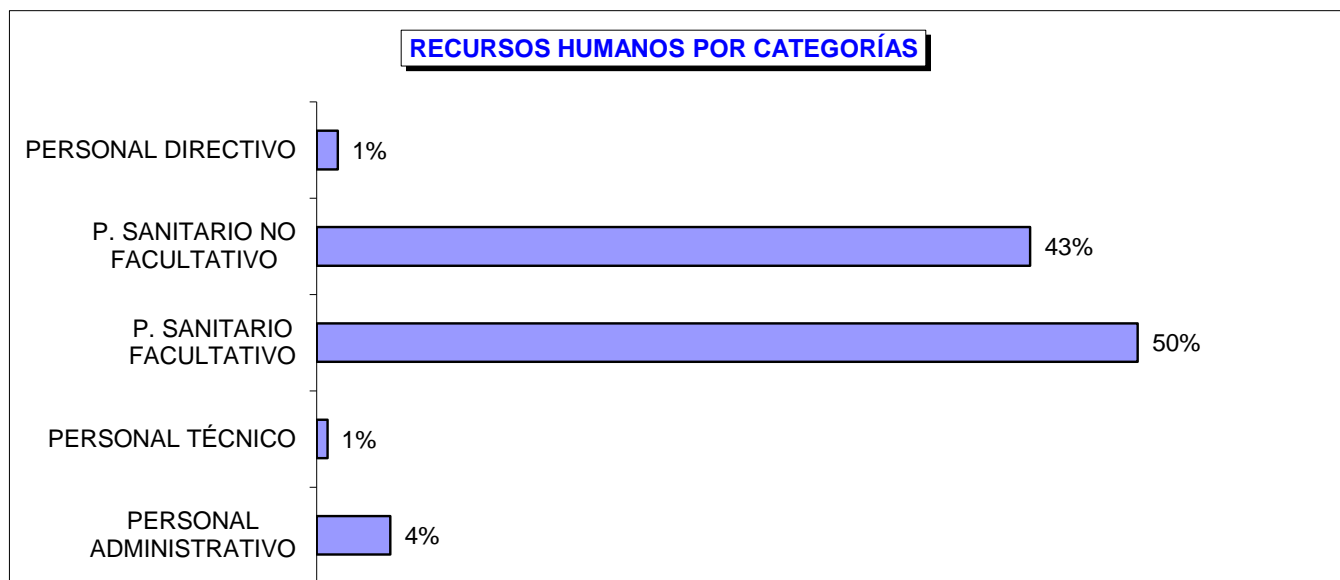
<b>TOTAL</b>	<b>22</b>	<b>30</b>	<b>272</b>	<b>324</b>
--------------	-----------	-----------	------------	------------



### 3.2. - RECURSOS HUMANOS POR CATEGORÍAS PROFESIONALES

	GERENCIA	CCU-SACYL	UMEs	TOTAL
P. DIRECTIVO	4	0	0	4
P. TÉCNICO	2	0	0	2
P. SANITARIO FACULTATIVO	0	21	136	157
P. SANITARIO NO FACULTATIVO	0	0	136	136
P. ADMINISTRATIVO	14	0	0	14
<b>TOTAL</b>	<b>20</b>	<b>21</b>	<b>272</b>	<b>313</b>

MÉDICOS COORDINADORES UMEs	23
MÉDICO COORDINADOR CCU	1



### 3.3. - PERSONAL DE EMPRESAS CONCERTADAS

CENTRO COORDINADOR DE URGENCIAS (CCU - SACYL)	40	Gestores de recursos
UMEs, HELICÓPTEROS, USVBs y ACUs	1.004	Conductores, Pilotos y Técnicos de Transporte Sanitario (TTS)
PERSONAL SANITARIO DE HELICÓPTEROS	32	Médicos y Enfermeros
<b>TOTAL</b>	<b>1.076</b>	

<b>TOTAL EQUIPO HUMANO</b>	<b>1.389</b>
----------------------------	--------------

#### 4 - RECURSOS ASISTENCIALES

##### 4.1. - CENTRO COORDINADOR DE URGENCIAS - CCU SACYL

**PLANTILLA:** Médicos reguladores: 21  
Enfermeros reguladores: 9  
Gestores de recursos: 40

**ÁMBITO DE ACTUACIÓN:** Castilla y León

**LOCALIZACIÓN:** Valladolid

**DOTACIÓN MATERIAL**

ESTRUCTURA FÍSICA		EQUIPAMIENTO
C.C.U.		CENTRO COORDINADOR DE URGENCIAS
LOCALIZACIÓN	Nº	PLATAFORMA INTEGRAL SENECA
VALLADOLID	1	<u>Gestión de incidentes:</u> •Gestión Multiusuario de incidentes •Integración Cartográfica •Integración del módulo de localización de vehículos •Sistema de gestión administrativa por diferentes perfiles de usuarios •Acceso VPN a todos los puestos de la plataforma •Entorno de reproducción <u>Telefonía - Grabación:</u> •Central telefónica •Líneas telefónicas: 4 líneas primarias, 4 líneas RTB •Integración de voz y datos •Grabadora de voz
ÁMBITO: Toda la Comunidad Autónoma		

##### 4.2. - UNIDADES MEDICALIZADAS DE EMERGENCIAS - UMEs

**PLANTILLA POR UNIDAD:** Médico, enfermero, conductor y técnico de transporte sanitario

**ÁMBITO DE ACTUACIÓN:** Distribuidas por el territorio de la Comunidad según la tabla

**DOTACIÓN MATERIAL**

ESTRUCTURA FÍSICA		EQUIPAMIENTO
UMEs		UNIDADES MEDICALIZADAS DE EMERGENCIAS
PROVINCIA	Nº	
ÁVILA	2	•Monitor desfibrilador ECG de 12 derivaciones y marcapasos externo •Respirador volumétrico •Bomba de perfusión •Pulsioxímetro •Capnógrafo •Tensiómetro •Sistema de aspiración •Sistema de aporte de oxígeno fijo y portátil •Balones resucitadores manuales: adulto - pediátrico •Equipos de intubación de adulto - pediátrico •Dispositivos alternativos para control de la vía aérea •Maletines de resucitación cardiopulmonar avanzada •Colchón de vacío •Corsé de extracción •Férula de tracción •Férulas para inmovilización de extremidades •Camilla de cuchara •Tabla espinal larga •Collarines cervicales •Inmovilizador de cabeza •Detector de monóxido de carbono •Sistemas de protección NBQ
BURGOS	4	
PALENCIA	2	
LEÓN	3	
SALAMANCA	3	
SEGOVIA	1	
SORIA	1	
VALLADOLID	4	
ZAMORA	3	
<b>TOTAL UMEs</b>	<b>23</b>	

#### 4.3. - UNIDADES DE SOPORTE VITAL BÁSICO (USVBs) Y AMBULANCIAS CONVENCIONALES DE URGENCIAS

**PLANTILLA POR UNIDAD:** Conductor y Técnico de Transporte Sanitario  
**ÁMBITO DE ACTUACIÓN:** Distribuidas por el territorio de la Comunidad según la tabla  
**DOTACIÓN MATERIAL**

ESTRUCTURA FÍSICA		EQUIPAMIENTO
USVBs Y ACUs		UNIDADES DE SOPORTE VITAL BÁSICO Y AMBULANCIAS CONVENCIONALES DE URGENCIAS
PROVINCIA	Nº	
ÁVILA	12	•Desfibrilador Semiautomático (DESA) *
BURGOS	17	•Pulsioxímetro *
PALENCIA	21	•Tensiómetro
LEÓN	9	•Sistema de aspiración
SALAMANCA	15	•Sistema de aporte de oxígeno fijo y portátil
SEGOVIA	10	•Balones resucitadores manuales: adulto - pediátrico
SORIA	8	•Equipos de intubación de adulto - pediátrico
VALLADOLID	14	•Dispositivos alternativos para control de la vía aérea
ZAMORA	11	•Maletines de resucitación cardiopulmonar básica
		•Colchón de vacío
		•Corset de extracción
		•Férula de tracción
		•Férulas para inmovilización de extremidades
		•Camilla de cuchara
		•Tabla espinal larga
		•Collarines cervicales
		•Inmovilizador de cabeza
<b>TOTAL USVBs</b>	<b>117</b>	•Detector de monóxido de carbono

\* No disponible en ACUs

#### 4.4. - HELICOPTEROS SANITARIOS MEDICALIZADOS - HS

**PLANTILLA POR UNIDAD:** Médico, enfermero, comandante piloto y técnico de aeronaves  
**ÁMBITO DE ACTUACIÓN:** Distribuidas por el territorio de la Comunidad según la tabla  
**DOTACIÓN MATERIAL**

ESTRUCTURA FÍSICA		EQUIPAMIENTO
HS		HELICOPTEROS SANITARIOS
PROVINCIA	Nº	
BURGOS	1	<ul style="list-style-type: none"> <li>•Monitor desfibrilador ECG de 12 derivaciones y marcapasos externo</li> <li>•Respirador volumétrico</li> <li>•Bomba de perfusión</li> <li>•Pulsioxímetro</li> <li>•Capnógrafo</li> <li>•Tensiómetro</li> <li>•Sistema de aspiración</li> <li>•Sistema de aporte de oxígeno fijo y portátil</li> <li>•Balones resucitadores manuales: adulto - pediátrico</li> <li>•Equipos de intubación de adulto - pediátrico</li> <li>•Dispositivos alternativos para control de la vía aérea</li> <li>•Maletines de resucitación cardiopulmonar avanzada</li> <li>•Maletines de resucitación cardiopulmonar básica</li> <li>•Colchón de vacío</li> <li>•Corsé de extracción</li> <li>•Férula de tracción</li> <li>•Férulas para inmovilización de extremidades</li> <li>•Camilla de cuchara</li> <li>•Tabla espinal larga</li> <li>•Collarines cervicales</li> <li>•Inmovilizador de cabeza</li> <li>•Detector de monóxido de carbono</li> <li>•Incubadora de transporte</li> </ul>
ASTORGA (LEÓN)	1	
SALAMANCA	1	
VALLADOLID	1	
<b>TOTAL HS</b>	<b>4</b>	

### 5. - DISTRIBUCIÓN DE LOS RECURSOS

#### 5.1. - RATIO DE RECURSOS MÓVILES

	MEDIO RURAL *	MEDIO URBANO	TOTAL CASTILLA Y LEÓN
<b>USVB</b>	1 USVB / 8.708 Hab.	1 USVB / 71.932 Hab.	<b>1 USVB / 21.137 Hab.</b>
<b>UME's</b>	1 UME / 68.216 Hab.	1 UME / 150.403 Hab.	<b>1 UME / 107.523 Hab.</b>
<b>HELICÓPTEROS</b>			<b>1 HS / 618.257 Hab.</b>

\* Se considera medio rural las Zonas Básicas de Salud clasificadas como semiurbanas y rurales

#### 5.2. - AMBITO DE LOCALIZACION DE LOS RECURSOS MÓVILES

	MEDIO RURAL		MEDIO URBANO		TOTAL CASTILLA Y LEÓN
	RECURSOS	%	RECURSOS	%	RECURSOS
<b>USVBs y ACUs</b>	94	80%	23	20%	117
<b>UMEs **</b>	12	52%	11	48%	23
<b>HS</b>	4	100%			4
<b>TOTAL RECURSOS</b>	<b>110</b>	<b>76%</b>	<b>34</b>	<b>24%</b>	<b>144</b>

\*\* Se consideran UMEs urbanas a las que se encuentran en capitales de provincia y UMEs rurales las restantes

## 6. - CARTERA DE SERVICIOS DE LA GERENCIA DE EMERGENCIAS SANITARIAS

### 6.1 - CENTRO COORDINADOR DE URGENCIAS - (CCU-Sacyl)

Constituye el eje principal de un Servicio de Emergencias Médicas como es Emergencias Sanitarias. En estos momentos el CCU-Sacyl tiene dividida su actividad en dos áreas:

- **Responder a la demanda sanitaria urgente y emergente que se produce en el ámbito extrahospitalario.** El CCU-Sacyl actúa siguiendo el modelo de “Regulación de la Demanda” Es el encargado de proporcionar la respuesta más adecuada a la demanda de atención sanitaria de los ciudadanos, teniendo en cuenta el lugar y contexto en el que se produce y los recursos disponibles para satisfacer dicha demanda de un modo rápido, coordinado, efectivo, equitativo y eficiente. Sus funciones son:
  - Recepción, clasificación y evaluación de las llamadas de los usuarios.
  - Localización geográfica del lugar donde se produce el incidente.
  - Puesta en marcha de la respuesta sanitaria más apropiada con la activación de los recursos y del personal sanitario preciso.
  - Coordinación de los distintos medios asistenciales intervinientes, sirviendo de nexo y apoyo de los mismos.
  - Seguimiento del proceso de asistencia urgente hasta que el mismo finaliza.
  - Consulta médica telefónica de problemas urgentes
  - Registro de las actuaciones y los historiales de los usuarios, así como emisión de informes y estadísticas.
  - Coordinación con otros Organismos y Servicios intervinientes en las situaciones de urgencia, emergencia y catástrofe.
  
- **Ofrecer información sanitaria en relación con tres Programas Especiales puestos en funcionamiento por la Gerencia Regional de Salud.** Estos programas son atendidos a través de la línea 900
  - Atención a la Gripe A
  - Asistencia al peregrino del Camino de Santiago
  - Información sobre niveles de concentración de polen para pacientes alérgicos.

Estos servicios ofrecen al ciudadano la posibilidad de consultar sobre dudas diagnósticas, terapéuticas o solicitar información sobre cualquier tema relacionado con su salud (alimentación, localización de centros de salud, medidas higiénico-dietéticas, etc.). El valor añadido a este servicio lo proporciona el hecho de que al ofrecer esta prestación al ciudadano evita que la línea telefónica destinada a la atención urgente sea utilizada para consultar problemas que no revisten ningún tipo de gravedad o solicitar información sanitaria, retrasando así la atención de patología que si requiere asistencia urgente.

Para ejercer estas funciones el CCU-Sacyl cuenta entre sus recursos humanos con Médicos y Personal de Enfermería Reguladores y con Gestores de Recursos. Estos profesionales tienen asignados perfiles operativos diferentes que les permite participar en distintos procesos y así gestionar de manera eficiente toda aquella emergencia sanitaria bajo su competencia



PERFILES OPERATIVOS DEL CCU – SACYL

Perfil Operativo	Procesos en los que actúa	Funciones
Jefes de Sala	Supervisión	<ul style="list-style-type: none"> <li>- Revisión diaria del correcto funcionamiento del CCU.</li> <li>- Registro de los problemas que se generen en el CCU .</li> <li>- Revisión de los incidentes de especial seguimiento.</li> <li>- Supervisión de la actividad que se está desarrollando en el CCU.</li> <li>- Colaboración con la Coordinadora del CCU en la gestión de los Accidentes de Múltiples Víctimas .</li> </ul>
	Atención Especializada	<ul style="list-style-type: none"> <li>- Tipificación de la patología del paciente</li> <li>- Asignación del recurso</li> <li>- Orientación al paciente Coordinación y Soporte a los recursos movilizados</li> <li>- Apoyo a facultativos</li> <li>- Control del proceso asistencial</li> </ul>
	Seguimiento del incidente	<ul style="list-style-type: none"> <li>- Gestión recursos movilizados</li> <li>- Soporte sanitario a 112 / Atención Primaria</li> <li>- Soporte a los recursos movilizados</li> </ul>

Perfil Operativo	Procesos en los que actúa	Funciones
Médico Regulador	Atención Especializada	<ul style="list-style-type: none"> <li>- Tipificación de la patología del paciente</li> <li>- Asignación del recurso</li> <li>- Orientación al paciente</li> <li>- Coordinación y Soporte a los recursos movilizados</li> <li>- Apoyo a facultativos</li> <li>- Control del proceso asistencial</li> </ul>
	Seguimiento del incidente	<ul style="list-style-type: none"> <li>- Gestión recursos movilizados</li> <li>- Soporte sanitario a 112 / Atención Primaria</li> <li>- Soporte a los recursos movilizados</li> </ul>

Perfil Operativo	Procesos en los que actúa	Funciones
P. Enfermería Regulador	Atención a los Programas Especiales	<ul style="list-style-type: none"> <li>- Atender las llamadas que se producen desde el teléfono 900.</li> <li>- Valorar si solo se solicita información o se trata de una demanda sanitaria.</li> <li>- Proporcionar la información con la mayor exactitud posible.</li> <li>- Si la demanda es de atención sanitaria, se asigna el recurso más adecuado.</li> </ul>
	Atención Especializada	<ul style="list-style-type: none"> <li>- Atención y gestionar las solicitudes de transporte sanitario urgente realizadas por realizadas por Atención Primaria.</li> <li>- Orientación al paciente</li> <li>- Coordinación, Seguimiento y Soporte a los recursos movilizados</li> <li>- Control del proceso asistencial</li> </ul>
	Seguimiento del incidente	<ul style="list-style-type: none"> <li>- Gestión recursos movilizados</li> <li>- Soporte sanitario a 112</li> <li>- Soporte a los recursos movilizados</li> </ul>

Perfil Operativo	Procesos en los que actúa	Funciones
Gestores Sanitarios	Atención a la demanda	<ul style="list-style-type: none"> <li>- Recepción de las llamadas de los ciudadanos.</li> <li>- Clasificación de las llamadas.</li> <li>- Toma de datos del paciente.</li> <li>- Localización del incidente.</li> <li>- Transferencia del incidente al personal sanitario regulador.</li> <li>- Llamadas y comunicación con los recursos asignados.</li> <li>- Cierre de la llamada.</li> </ul>
	Gestión del incidente	<ul style="list-style-type: none"> <li>- Gestión de los recursos movilizados.</li> <li>- Soporte sanitario a 1-1-2/ Atención Primaria</li> </ul>

Perfil Operativo	Procesos en los que actúa	Funciones
Gestores de Recursos	Atención a la demanda	<ul style="list-style-type: none"> <li>- Recepción de las llamadas de los ciudadanos.</li> <li>- Clasificación de las llamadas.</li> <li>- Toma de datos del paciente.</li> <li>- Localización del incidente.</li> <li>- Transferencia del incidente al personal sanitario regulador.</li> <li>- Llamadas y comunicación con los recursos asignados.</li> <li>- Cierre de la llamada.</li> </ul>
	Gestión del incidente	<ul style="list-style-type: none"> <li>- Gestión de los recursos movilizados.</li> <li>- Soporte sanitario a 1-1-2/ Atención Primaria.</li> </ul>
	Soporte a recursos	<ul style="list-style-type: none"> <li>- Recepción de llamadas estatus.</li> <li>- Recepción de llamadas coordinación recurso.</li> <li>- Registro de estatus en sistema.</li> </ul>

Perfil Operativo	Procesos en los que actúa	Funciones
Gestores de Datos	Soporte a recursos	<ul style="list-style-type: none"> <li>- Recepción de llamadas estatus.</li> <li>- Recepción de llamadas coordinación recurso.</li> <li>- Registro de estatus en sistema.</li> </ul>
	Recogida de información	<ul style="list-style-type: none"> <li>- Llamadas a recursos.</li> <li>- Solicitud / Registros de datos de la Historia Clínica del paciente.</li> </ul>

## **6.2 - UNIDADES MEDICALIZADAS DE EMERGENCIAS y HELICOPTEROS SANITARIOS**

Son vehículos sanitarios que cuentan con los recursos humanos y técnicos necesarios para realizar un diagnóstico de emergencia, estabilización de pacientes mediante técnicas de soporte vital avanzado y control de pacientes durante el traslado.

Funciones:

- Atención sanitaria a las urgencias y emergencias extrahospitalarias en el mismo lugar en el que se produce la enfermedad o accidente.
- Traslado de los pacientes que lo requieran en las adecuadas condiciones clínicas de soporte y mantenimiento hasta el Centro Sanitario.
- Gestionar y prestar asistencia sanitaria en los accidentes con múltiples víctimas.
- Formar parte de los equipos de alerta y prevención en los dispositivos de riesgo previsible.

## **6.3. – UNIDADES DE SOPORTE VITAL BASICO Y AMBULANCIAS CONVENCIONALES DE URGENCIAS**

Son vehículos sanitarios que cuentan con los recursos humanos y técnicos necesarios para realizar el traslado urgente de pacientes y prestar soporte vital básico instrumentalizado.

Funciones

- Atención sanitaria a las urgencias en el mismo lugar en el que se produce, prestando soporte vital básico instrumentalizado.
- Traslado de los pacientes que lo requieran en las adecuadas condiciones hasta el Centro Sanitario.

## **6.4. - OTROS NIVELES ASISTENCIALES INTERVINIENTES EN LA ATENCIÓN URGENTE**

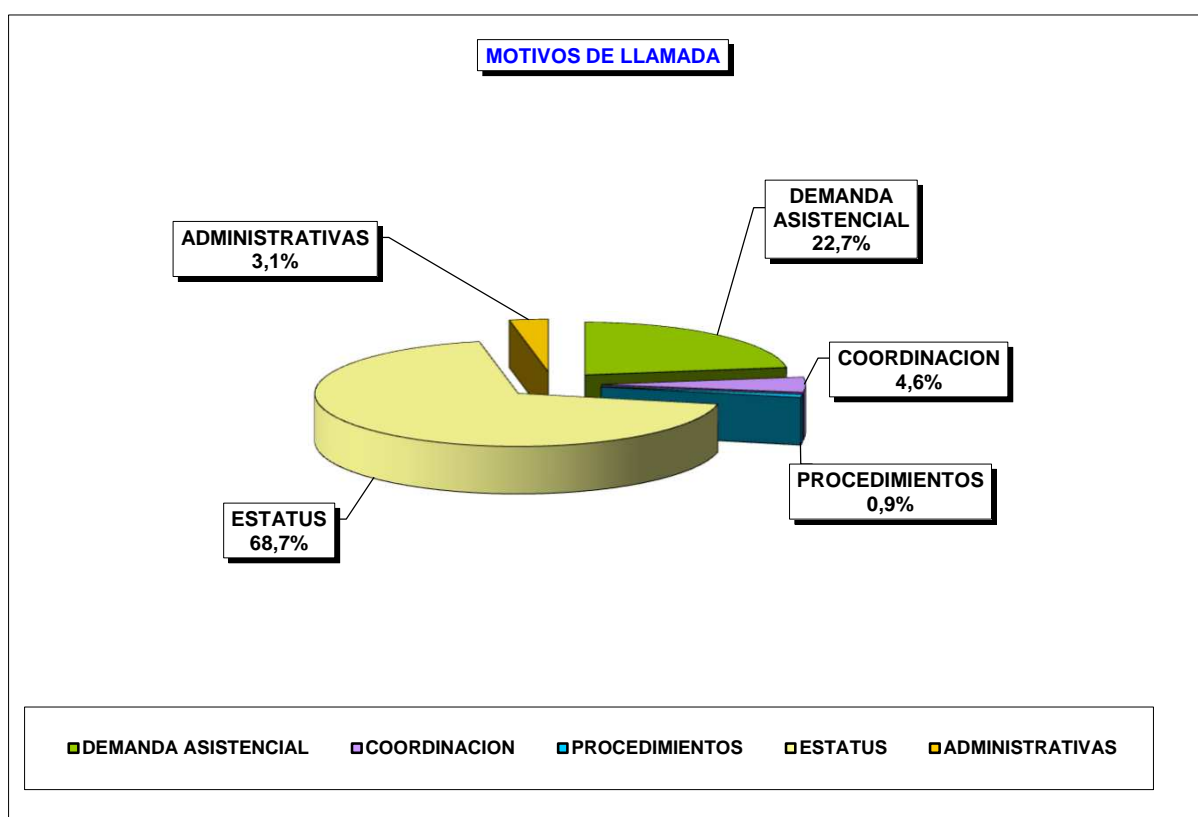
- Coordinación con los Servicios de Urgencia de Atención Primaria.
- Coordinación con los Servicios de Urgencia Hospitalarios.

# **ACTIVIDAD ASISTENCIAL**

## 7 - INDICADORES DE ACTIVIDAD

### 7.1 - LLAMADAS RECIBIDAS EN EMERGENCIAS SANITARIAS

<b>NUMERO TOTAL DE LLAMADAS A EMERGENCIAS SANITARIAS</b>	<b>943.000</b>
<b>MEDIA DIARIA DE LLAMADAS A EMERGENCIAS SANITARIAS</b>	<b>2.584</b>
<b>TIPOS DE LLAMADAS</b>	
<b>DEMANDA ASISTENCIAL</b>	<b>214.355</b>
<b>COORDINACION</b>	<b>43.802</b>
<b>PROCEDIMIENTOS</b>	<b>8.324</b>
<b>ESTATUS</b>	<b>647.540</b>
<b>ADMINISTRATIVAS</b>	<b>28.979</b>



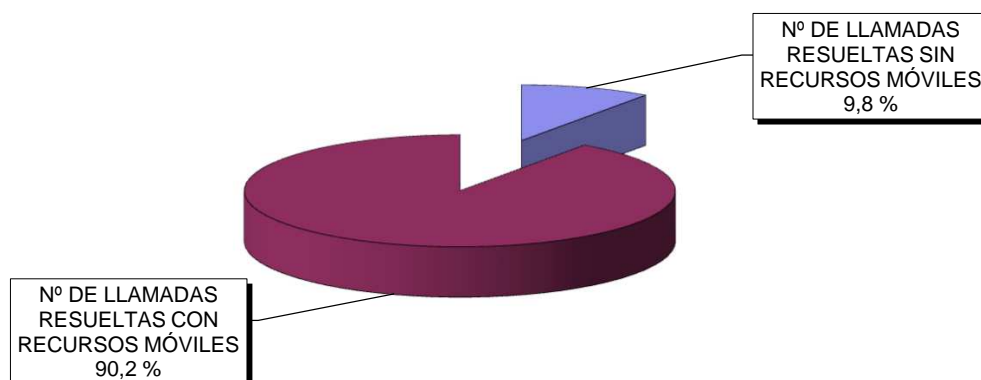
#### 7.1.1. - LLAMADAS A EMERGENCIAS SANITARIAS POR PROVINCIAS

PROVINCIA	Llamadas a Emergencias Sanitarias - 2010	
ÁVILA	73.792	7,8%
BURGOS	137.862	14,6%
LEÓN	181.586	19,3%
PALENCIA	67.177	7,1%
SALAMANCA	124.293	13,2%
SEGOVIA	53.579	5,7%
SORIA	32.781	3,5%
VALLADOLID	193.112	20,5%
ZAMORA	78.818	8,4%
<b>TOTAL CASTILLA Y LEÓN</b>	<b>943.000</b>	<b>100,0%</b>

### 7.1.2. - RESOLUCIÓN DE LLAMADAS DE DEMANDA ASISTENCIAL

<b>Nº TOTAL DE LLAMADAS DE DEMANDA ASISTENCIAL</b>	<b>214.355</b>
<b>Nº DE LLAMADAS RESUELTAS CON RECURSOS MÓVILES</b>	<b>193.319</b>
% sobre total de llamadas de usuarios	<b>90,2%</b>
<b>Nº DE LLAMADAS RESUELTAS SIN RECURSOS MÓVILES</b>	<b>21.036</b>
% sobre total de llamadas de usuarios	<b>9,8%</b>

#### RESOLUCIÓN DE LLAMADAS DE DEMANDA ASISTENCIAL



#### 7.1.2.1 LLAMADAS DE DEMANDA ASISTENCIAL POR PROVINCIAS

PROVINCIA	Llamadas a Emergencias Sanitarias - 2010	
ÁVILA	16.526	7,7%
BURGOS	32.211	15,0%
LEÓN	40.048	18,7%
PALENCIA	14.559	6,8%
SALAMANCA	29.429	13,7%
SEGOVIA	12.139	5,7%
SORIA	7.567	3,5%
VALLADOLID	44.123	20,6%
ZAMORA	17.753	8,3%
<b>TOTAL CASTILLA Y LEÓN</b>	<b>214.355</b>	<b>100,0%</b>

#### 7.1.2.2 ALERTANTES

ALERTANTES	
ATENCIÓN PRIMARIA	32,4%
PACIENTE O FAMILIAR	34,3%
TESTIGO	19,1%
FUERZAS DE SEGURIDAD	2,7%
OTROS	11,5%

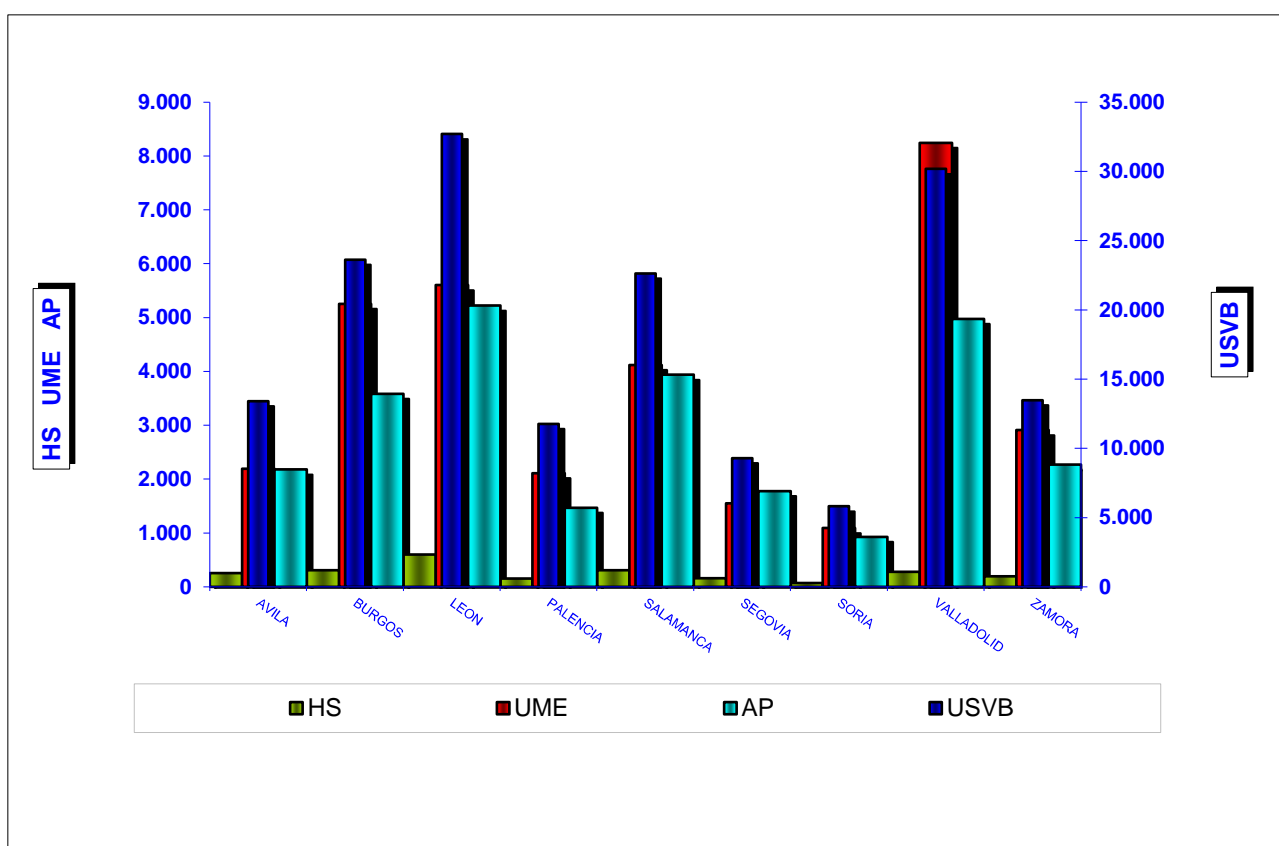
## 7.2 - RECURSOS SANITARIOS EMPLEADOS

### 7.2.1 - INTERVENCIONES DE RECURSOS DE EMERGENCIAS

RECURSOS	NÚMERO	%
Médico Regulador	21.036	8,6%
UMEs	33.101	13,5%
Helicóptero	2.353	1,0%
USVB	163.026	66,3%
Otros	115	0,0%
Atención Primaria	26.370	10,7%
<b>TOTAL</b>	<b>246.001</b>	<b>100,0%</b>

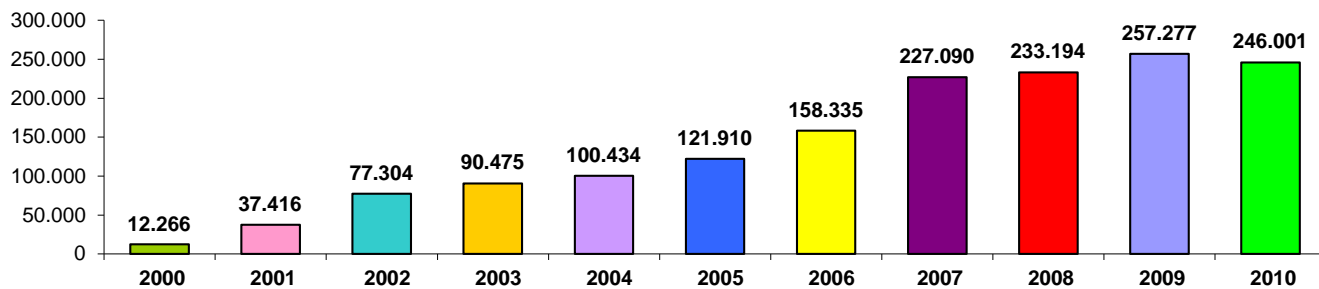
### 7.2.2 - INTERVENCIONES DE RECURSOS MOVILES POR PROVINCIAS

	UME	HS	USVB	AP	TOTAL
AVILA	2.195	256	13.420	2.183	18.054
BURGOS	5.259	312	23.640	3.589	32.800
LEON	5.604	601	32.713	5.225	44.143
PALENCIA	2.113	160	11.779	1.472	15.524
SALAMANCA	4.122	312	22.648	3.941	31.023
SEGOVIA	1.555	161	9.313	1.781	12.810
SORIA	1.094	73	5.830	931	7.928
VALLADOLID	8.247	282	30.190	4.977	43.696
ZAMORA	2.912	196	13.493	2.271	18.872
<b>TOTAL</b>	<b>33.101</b>	<b>2.353</b>	<b>163.026</b>	<b>26.370</b>	<b>224.850</b>

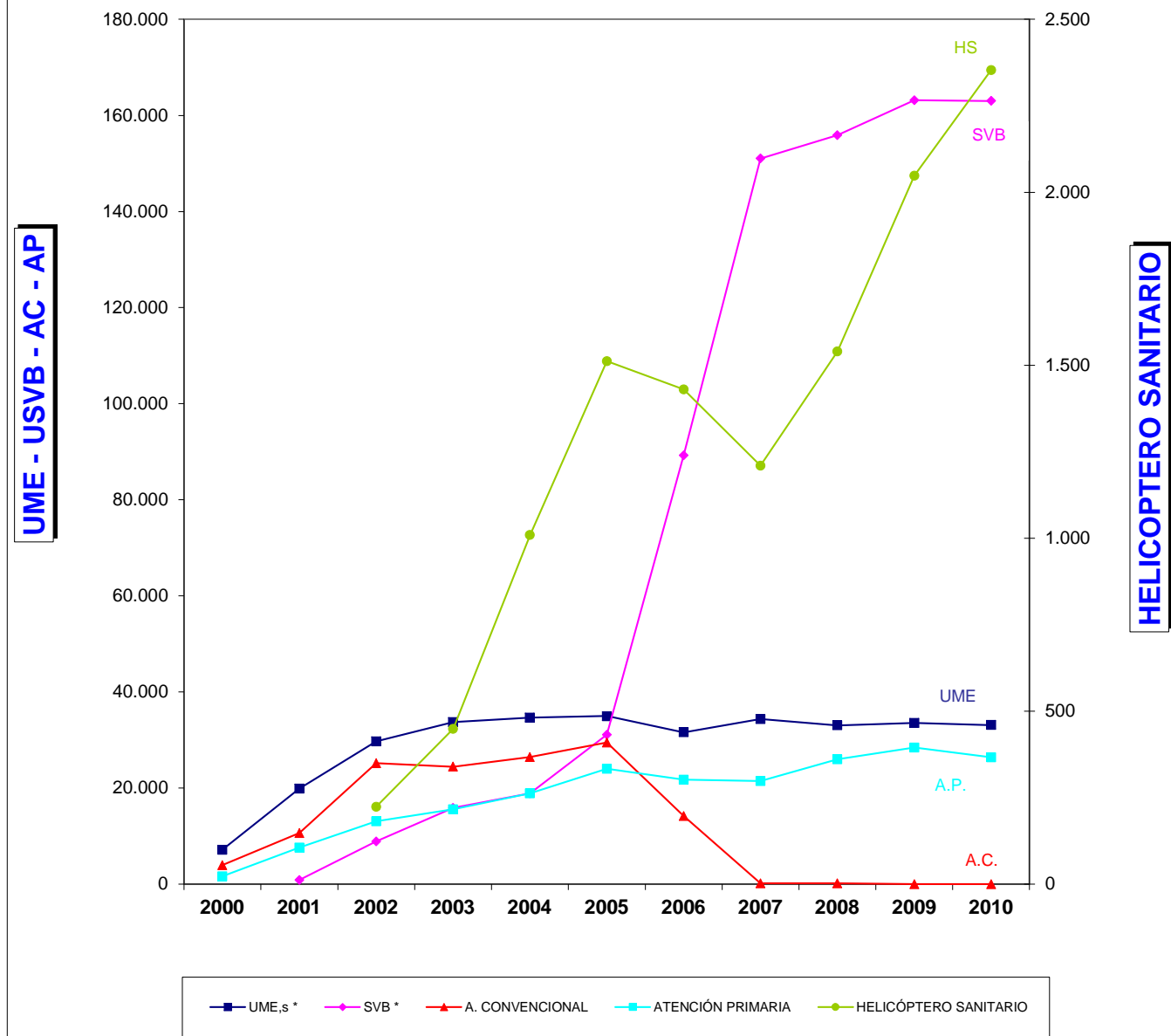




**EVOLUCIÓN INTERVENCIONES DE RECURSOS**

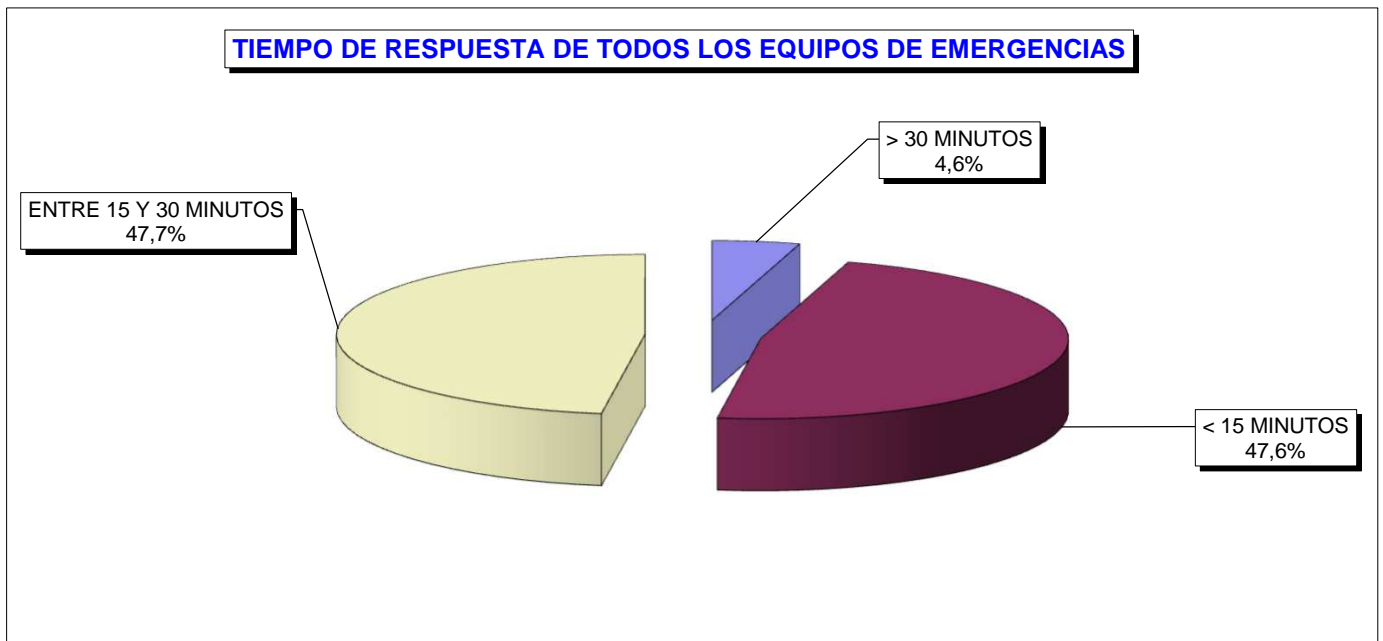


**EVOLUCIÓN ANUAL SEGÚN TIPO DE RECURSO**

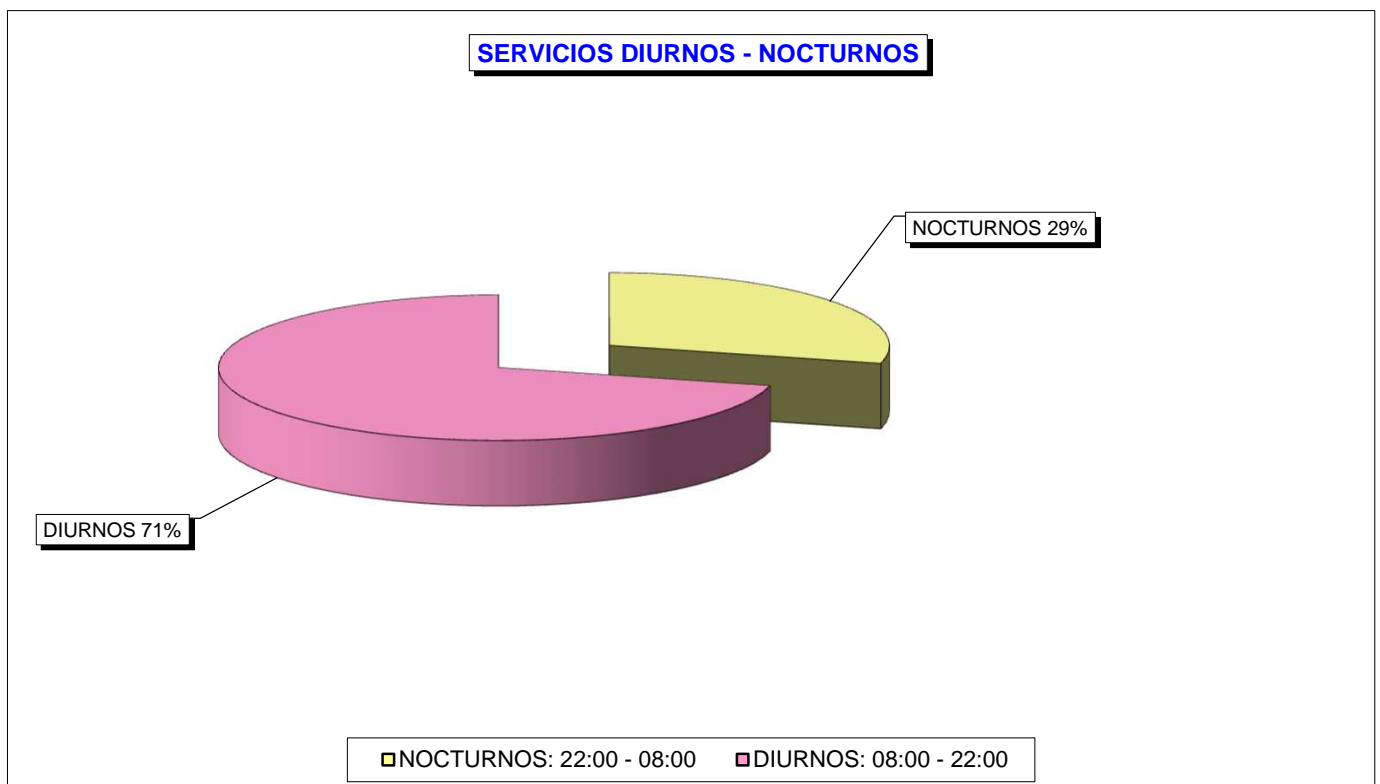


**7.2.3. TIEMPO DE RESPUESTA DE LOS EQUIPOS DE EMERGENCIA**

	<b>AÑO 2010</b>
<b>UME</b>	<b>13:35</b>
<b>HS</b>	<b>33:29</b>
<b>USVB</b>	<b>16:50</b>



**7.2.4. DISTRIBUCIÓN HORARIA DE LAS INTERVENCIONES**



### 7.3. - PACIENTES ATENDIDOS

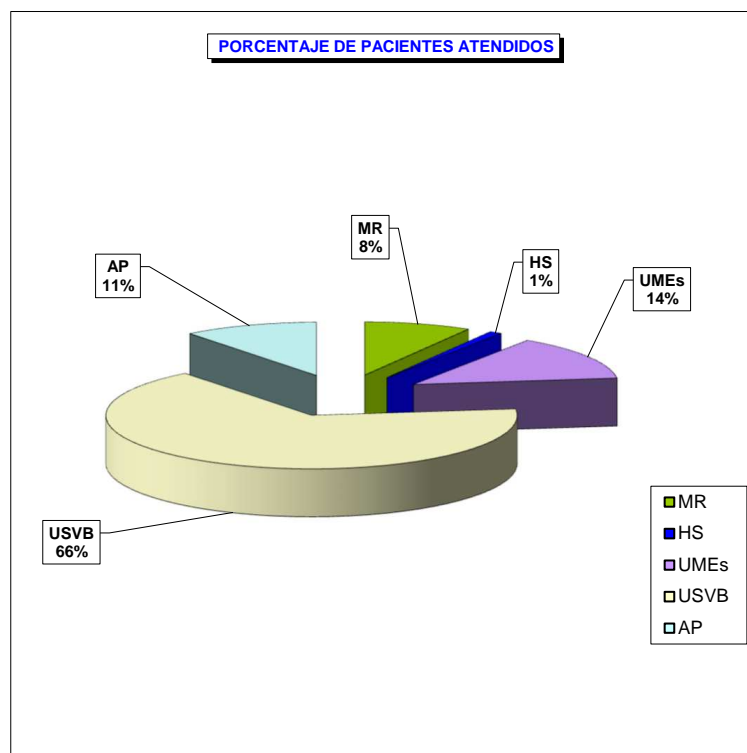
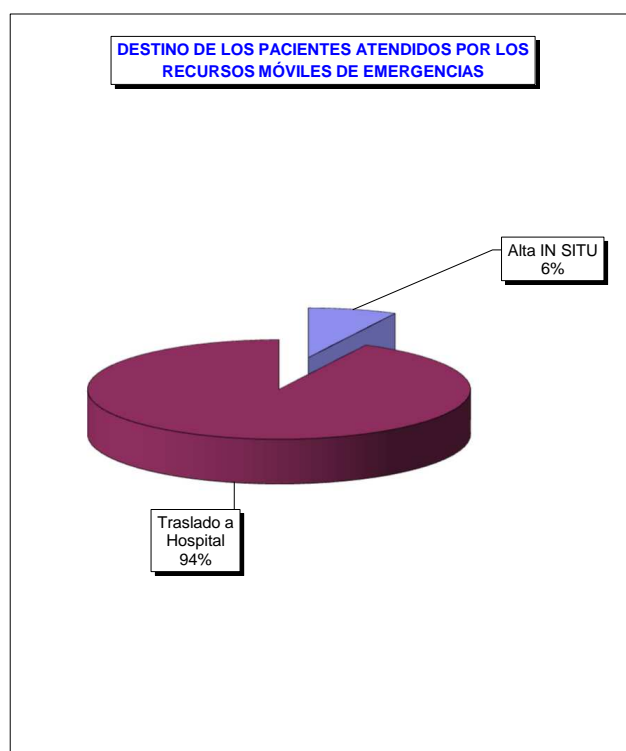
#### 7.3.1 PACIENTES ATENDIDOS: 214.852

#### 7.3.2 PACIENTES ATENDIDOS POR RECURSOS Y PROVINCIAS

Un paciente puede precisar la intervención de más de un recurso asistencial

PROVINCIAS	TOTAL	MR	%	HS	%	UMEs	%	USVB	%	AP	%
AVILA	19.840	1.410	7,1%	263	1,3%	2.274	11,5%	13.700	69,1%	2.193	11,1%
BURGOS	36.817	3.270	8,9%	326	0,9%	5.504	14,9%	24.115	65,5%	3.602	9,8%
LEON	48.326	3.201	6,6%	623	1,3%	5.769	11,9%	33.477	69,3%	5.256	10,9%
PALENCIA	16.756	937	5,6%	161	1,0%	2.171	13,0%	12.010	71,7%	1.477	8,8%
SALAMANCA	34.503	2.907	8,4%	342	1,0%	4.242	12,3%	23.056	66,8%	3.956	11,5%
SEGOVIA	14.416	1.287	8,9%	165	1,1%	1.619	11,2%	9.551	66,3%	1.794	12,4%
SORIA	8.761	631	7,2%	78	0,9%	1.132	12,9%	5.985	68,3%	935	10,7%
VALLADOLID	50.578	6.111	12,1%	287	0,6%	8.529	16,9%	30.650	60,6%	5.001	9,9%
ZAMORA	20.670	1.371	6,6%	205	1,0%	3.050	14,8%	13.762	66,6%	2.282	11,0%
<b>TOTAL CASTILLA Y LEÓN</b>	<b>250.667 *</b>	<b>21.125</b>	<b>8,4%</b>	<b>2.450</b>	<b>1,0%</b>	<b>34.290</b>	<b>13,7%</b>	<b>166.306</b>	<b>66,3%</b>	<b>26.496</b>	<b>10,6%</b>

\* Un paciente puede precisar la intervención de más de un recurso asistencial



#### 7.4. - UNIDADES MEDICALIZADAS DE EMERGENCIAS - UME's

ACTIVIDAD UMEs - TOTAL CASTILLA Y LEÓN						
	UME's - SERVICIOS			UME's - PACIENTES		
MES	TOTAL	MEDIA DIARIA SERVICIOS	PROMEDIO DIARIO POR UME	TOTAL	MEDIA DIARIA PACIENTES	PROMEDIO DIARIO POR UME
ENERO	2.646	85,4	3,7	2.717	87,6	3,8
FEBRERO	2.333	83,3	3,6	2.404	85,9	3,7
MARZO	2.650	85,5	3,7	2.731	88,1	3,8
ABRIL	2.728	90,9	4,0	2.825	94,2	4,1
MAYO	2.763	89,1	3,9	2.854	92,1	4,0
JUNIO	2.707	90,2	3,9	2.801	93,4	4,1
JULIO	2.933	94,6	4,1	3.096	99,9	4,3
AGOSTO	2.870	92,6	4,0	2.985	96,3	4,2
SEPTIEMBRE	2.710	90,3	3,9	2.815	93,8	4,1
OCTUBRE	3.034	97,9	4,3	3.137	101,2	4,4
NOVIEMBRE	2.829	94,3	4,1	2.921	97,4	4,2
DICIEMBRE	2.898	93,5	4,1	3.004	96,9	4,2
<b>TOTAL</b>	<b>33.101</b>	<b>90,7</b>	<b>3,9</b>	<b>34.290</b>	<b>93,9</b>	<b>4,1</b>

<b>PROMEDIO DIARIO DE SERVICIOS POR UME EN CASTILLA Y LEÓN</b>	<b>3,9</b>
--	------------

<b>PROMEDIO DIARIO DE PACIENTES ATENDIDOS POR UME EN CASTILLA Y LEÓN</b>	<b>4,1</b>
--	------------

SERVICIOS	UMEs URBANAS *	UMEs RURALES **
TOTAL	23.419	9.682
PROMEDIO/DIA	7,1	1,9

PACIENTES ATENDIDOS	UMEs URBANAS *	UMEs RURALES **
TOTAL	24.072	10.212
PROMEDIO/DIA	7,3	2,0

\* UME's Urbanas - Son las ubicadas en las nueve capitales

\*\* UME's Rurales - Son las restantes

**UNIDADES MÓVILES DE EMERGENCIA - UMEs - AÑO 2010**

**NUMERO TOTAL DE SERVICIOS UMEs**

MES	AVILA	ARENAS DE SAN PEDRO	BURGOS	ARANDA DE DUERO	MIRANDA DE EBRO	MEDINA DE POMAR	LEÓN	LA BANEZA	PONFERRADA	PALENCIA	CERVERA DE PISUERGA	SALAMANCA	CIUDAD RODRIGO	BÉJAR	SEGOVIA	SORIA	VALLADOLID I	VALLADOLID II	VALLADOLID III	MEDINA DEL CAMPO	ZAMORA	BENAVENTE	PUERBLA DE SANABRIA	TOTAL
ENERO	112	60	196	82	95	34	222	82	131	129	28	208	67	50	115	66	233	164	243	82	150	75	22	<b>2.646</b>
FEBRERO	102	45	192	72	94	34	185	60	93	122	40	194	60	54	104	79	189	152	195	72	117	58	20	<b>2.333</b>
MARZO	99	47	225	100	76	51	231	64	138	118	35	234	52	61	118	83	213	178	229	75	124	82	17	<b>2.650</b>
ABRIL	113	52	220	90	81	49	231	88	126	130	36	218	50	50	127	96	206	186	218	92	139	96	34	<b>2.728</b>
MAYO	115	50	208	95	101	55	201	76	163	144	37	208	70	59	117	103	210	192	234	89	128	91	17	<b>2.763</b>
JUNIO	123	62	213	69	86	58	222	102	137	128	46	208	76	81	128	85	187	182	211	79	125	74	25	<b>2.707</b>
JULIO	137	66	208	113	88	67	246	93	173	139	41	216	86	74	126	98	208	172	200	93	146	104	39	<b>2.933</b>
AGOSTO	114	78	176	104	82	83	222	126	148	140	60	199	95	72	140	110	193	170	166	98	133	112	49	<b>2.870</b>
SEPTIEMBRE	112	46	225	93	84	57	210	103	144	139	37	205	57	63	118	78	212	182	216	72	139	89	29	<b>2.710</b>
OCTUBRE	126	65	222	98	97	59	250	94	187	162	39	250	83	60	144	94	229	212	212	90	155	74	32	<b>3.034</b>
NOVIEMBRE	118	40	204	93	96	46	251	88	153	132	43	229	80	54	112	89	231	209	214	84	154	83	26	<b>2.829</b>
DICEMBRE	131	62	237	101	101	43	247	78	150	149	42	224	57	63	110	91	235	228	218	83	148	80	20	<b>2.898</b>
<b>TOTAL</b>	<b>1.402</b>	<b>673</b>	<b>2.526</b>	<b>1.110</b>	<b>1.081</b>	<b>636</b>	<b>2.718</b>	<b>1.054</b>	<b>1.743</b>	<b>1.632</b>	<b>484</b>	<b>2.593</b>	<b>833</b>	<b>741</b>	<b>1.459</b>	<b>1.072</b>	<b>2.546</b>	<b>2.227</b>	<b>2.556</b>	<b>1.009</b>	<b>1.658</b>	<b>1.018</b>	<b>330</b>	<b>33.101</b>

## UNIDADES MÓVILES DE EMERGENCIA - UMEs - AÑO 2010

### PROMEDIO DIARIO DE SERVICIOS POR UME

MES	AVILA	ARENAS DE SAN PEDRO	BURGOS	ARANDA DE DUERO	MIRANDA DE EBRO	MEDINA DE POMAR	LEÓN	LA BAÑEZA	PONFERRADA	PALENCIA	CERVERA DE PISUERGA	SALAMANCA	CIUDAD RODRIGO	BÉJAR	SEGOVIA	SORIA	VALLADOLID I	VALLADOLID II	VALLADOLID III	MEDINA DEL CAMPO	ZAMORA	BENAVENTE	PUEBLA DE SANABRIA	TOTAL
ENERO	3,6	1,9	6,3	2,6	3,1	1,1	7,2	2,6	4,2	4,2	0,9	6,7	2,2	1,6	3,7	2,1	7,5	5,3	7,8	2,6	4,8	2,4	0,7	<b>3,7</b>
FEBRERO	3,6	1,6	6,9	2,6	3,4	1,2	6,6	2,1	3,3	4,4	1,4	6,9	2,1	1,9	3,7	2,8	6,8	5,4	7,0	2,6	4,2	2,1	0,7	<b>3,6</b>
MARZO	3,2	1,5	7,3	3,2	2,5	1,6	7,5	2,1	4,5	3,8	1,1	7,5	1,7	2,0	3,8	2,7	6,9	5,7	7,4	2,4	4,0	2,6	0,5	<b>3,7</b>
ABRIL	3,8	1,7	7,3	3,0	2,7	1,6	7,7	2,9	4,2	4,3	1,2	7,3	1,7	1,7	4,2	3,2	6,9	6,2	7,3	3,1	4,6	3,2	1,1	<b>4,0</b>
MAYO	3,7	1,6	6,7	3,1	3,3	1,8	6,5	2,5	5,3	4,6	1,2	6,7	2,3	1,9	3,8	3,3	6,8	6,2	7,5	2,9	4,1	2,9	0,5	<b>3,9</b>
JUNIO	4,1	2,1	7,1	2,3	2,9	1,9	7,4	3,4	4,6	4,3	1,5	6,9	2,5	2,7	4,3	2,8	6,2	6,1	7,0	2,6	4,2	2,5	0,8	<b>3,9</b>
JULIO	4,4	2,1	6,7	3,6	2,8	2,2	7,9	3,0	5,6	4,5	1,3	7,0	2,8	2,4	4,1	3,2	6,7	5,5	6,5	3,0	4,7	3,4	1,3	<b>4,1</b>
AGOSTO	3,7	2,5	5,7	3,4	2,6	2,7	7,2	4,1	4,8	4,5	1,9	6,4	3,1	2,3	4,5	3,5	6,2	5,5	5,4	3,2	4,3	3,6	1,6	<b>4,0</b>
SEPTIEMBRE	3,7	1,5	7,5	3,1	2,8	1,9	7,0	3,4	4,8	4,6	1,2	6,8	1,9	2,1	3,9	2,6	7,1	6,1	7,2	2,4	4,6	3,0	1,0	<b>3,9</b>
OCTUBRE	4,1	2,1	7,2	3,2	3,1	1,9	8,1	3,0	6,0	5,2	1,3	8,1	2,7	1,9	4,6	3,0	7,4	6,8	6,8	2,9	5,0	2,4	1,0	<b>4,3</b>
NOVIEMBRE	3,9	1,3	6,8	3,1	3,2	1,5	8,4	2,9	5,1	4,4	1,4	7,6	2,7	1,8	3,7	3,0	7,7	7,0	7,1	2,8	5,1	2,8	0,9	<b>4,1</b>
DICIEMBRE	4,2	2,0	7,6	3,3	3,3	1,4	8,0	2,5	4,8	4,8	1,4	7,2	1,8	2,0	3,5	2,9	7,6	7,4	7,0	2,7	4,8	2,6	0,6	<b>4,1</b>
<b>TOTAL</b>	<b>3,8</b>	<b>1,8</b>	<b>6,9</b>	<b>3,0</b>	<b>3,0</b>	<b>1,7</b>	<b>7,4</b>	<b>2,9</b>	<b>4,8</b>	<b>4,5</b>	<b>1,3</b>	<b>7,1</b>	<b>2,3</b>	<b>2,0</b>	<b>4,0</b>	<b>2,9</b>	<b>7,0</b>	<b>6,1</b>	<b>7,0</b>	<b>2,8</b>	<b>4,5</b>	<b>2,8</b>	<b>0,9</b>	<b>3,9</b>

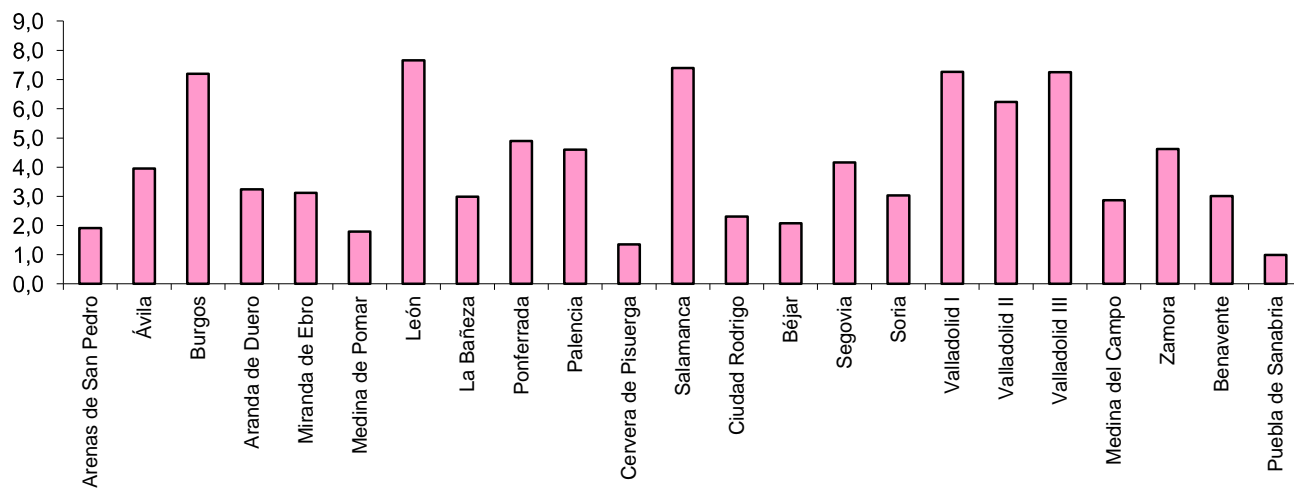
**PACIENTES ATENDIDOS POR LAS UMEs  
AÑO 2010**

UME	TOTAL PERSONAS ATENDIDAS	MEDIA DIARIA por UME
Arenas de San Pedro	699	1,9
Ávila	1.442	4,0
Burgos	2.626	7,2
Aranda de Duero	1.184	3,2
Miranda de Ebro	1.141	3,1
Medina de Pomar	653	1,8
León	2.797	7,7
La Bañeza	1.090	3,0
Ponferrada	1.787	4,9
Palencia	1.681	4,6
Cervera de Pisuerga	493	1,4
Salamanca	2.699	7,4
Ciudad Rodrigo	841	2,3
Béjar	759	2,1
Segovia	1.520	4,2
Soria	1.106	3,0
Valladolid I	2.652	7,3
Valladolid II	2.276	6,2
Valladolid III	2.647	7,3
Medina del Campo	1.049	2,9
Zamora	1.686	4,6
Benavente	1.100	3,0
Puebla de Sanabria	362	1,0
<b>TOTAL CASTILLA Y LEÓN</b>	<b>34.290</b>	<b>4,1</b>

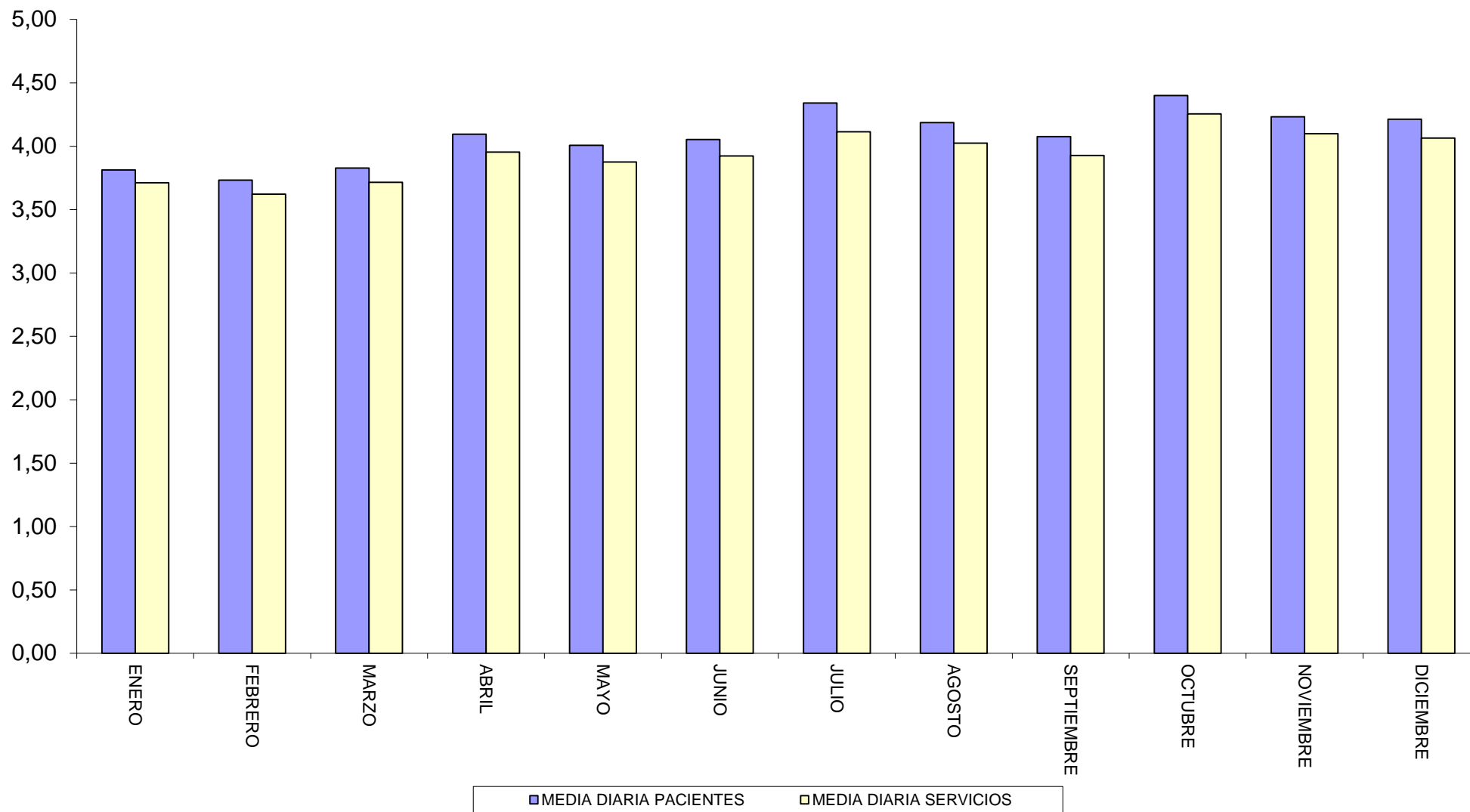
\*UME Valladolid II: Funciona 16 horas al día. 4 Equipos de médico y enfermero

\*Restantes UME's: 24 horas diarias de funcionamiento. 6 Equipos de médico y enfermero

**PROMEDIO DIARIO DE PERSONAS ATENDIDAS POR LAS UME's**



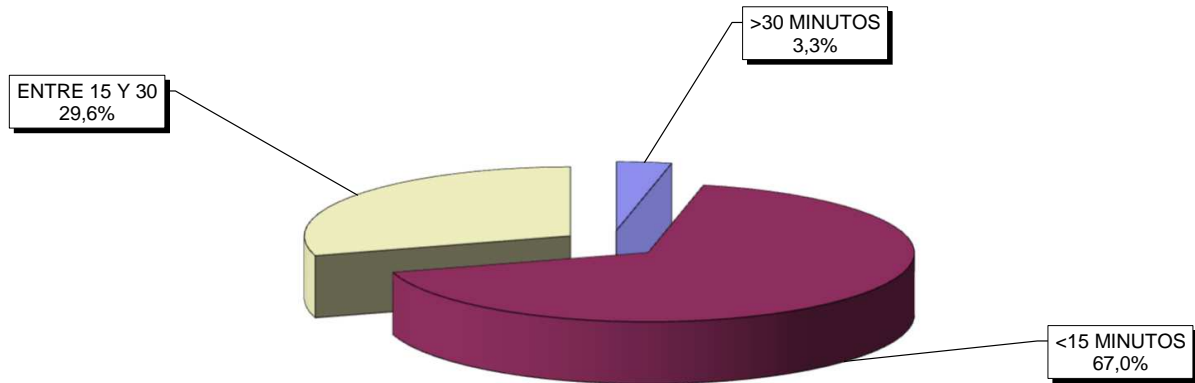
**PROMEDIO DEL NÚMERO DE SERVICIOS Y PACIENTES DIARIOS ATENDIDOS CON UME**



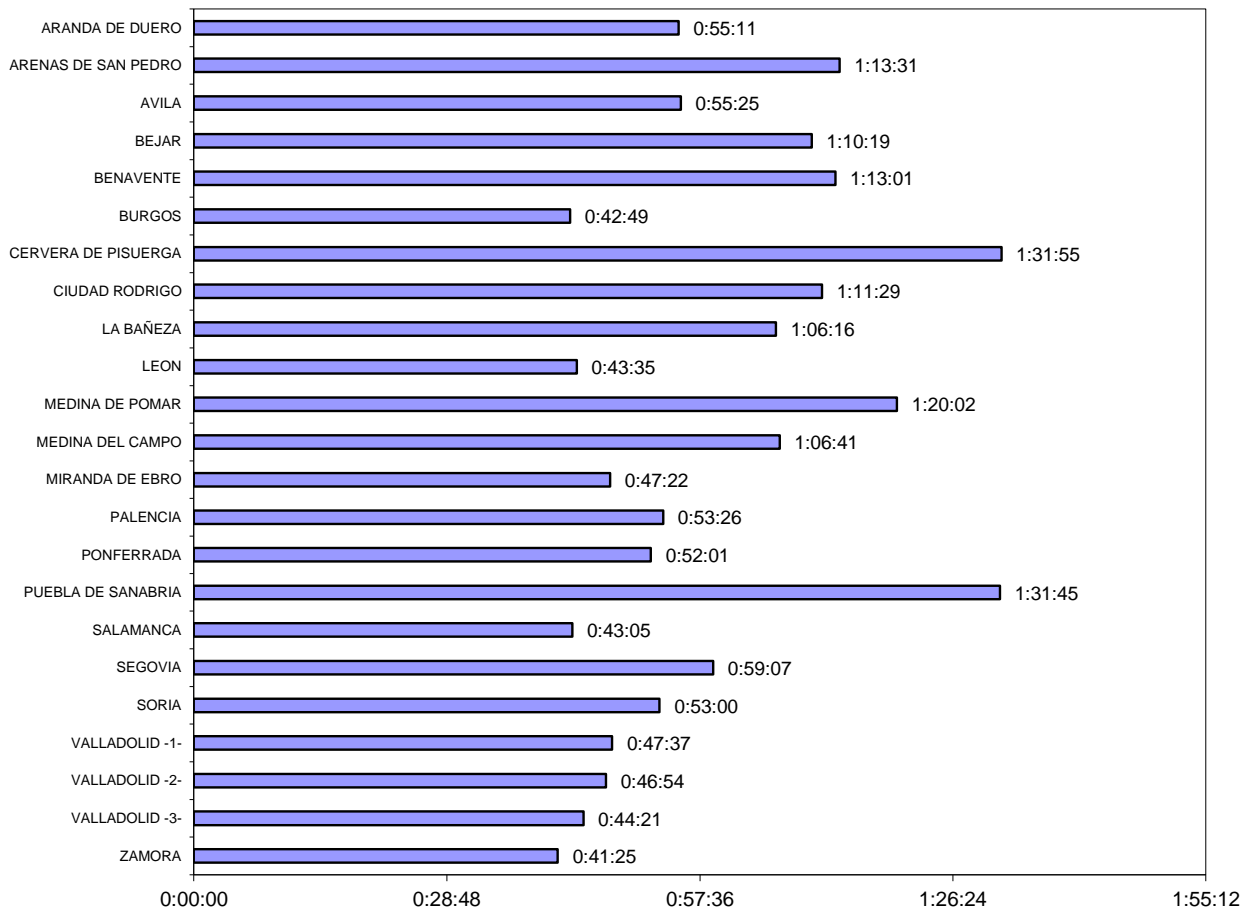


**TIEMPOS MEDIOS EMPLEADOS POR LAS UMEs**

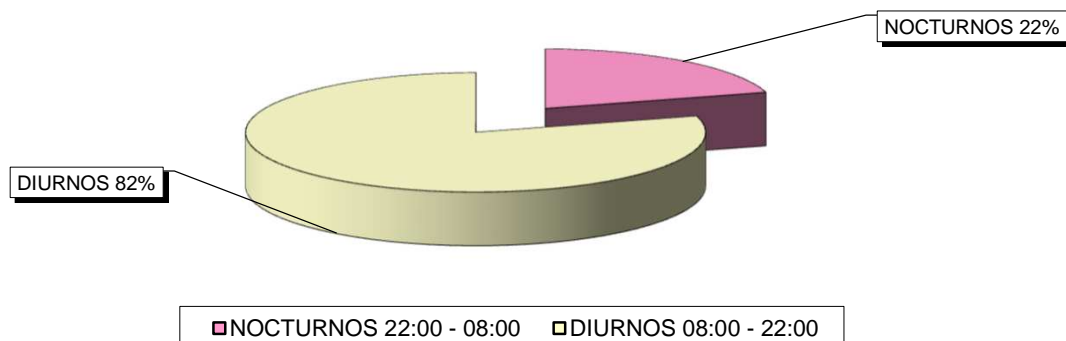
**TIEMPO DE RESPUESTA UMEs - Porcentaje**



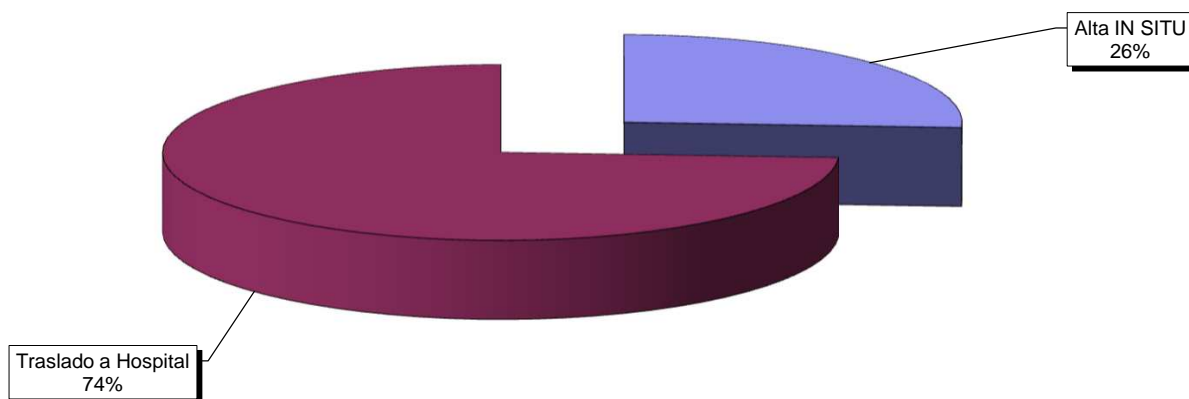
**TIEMPO MEDIO DE OCUPACIÓN POR UME**



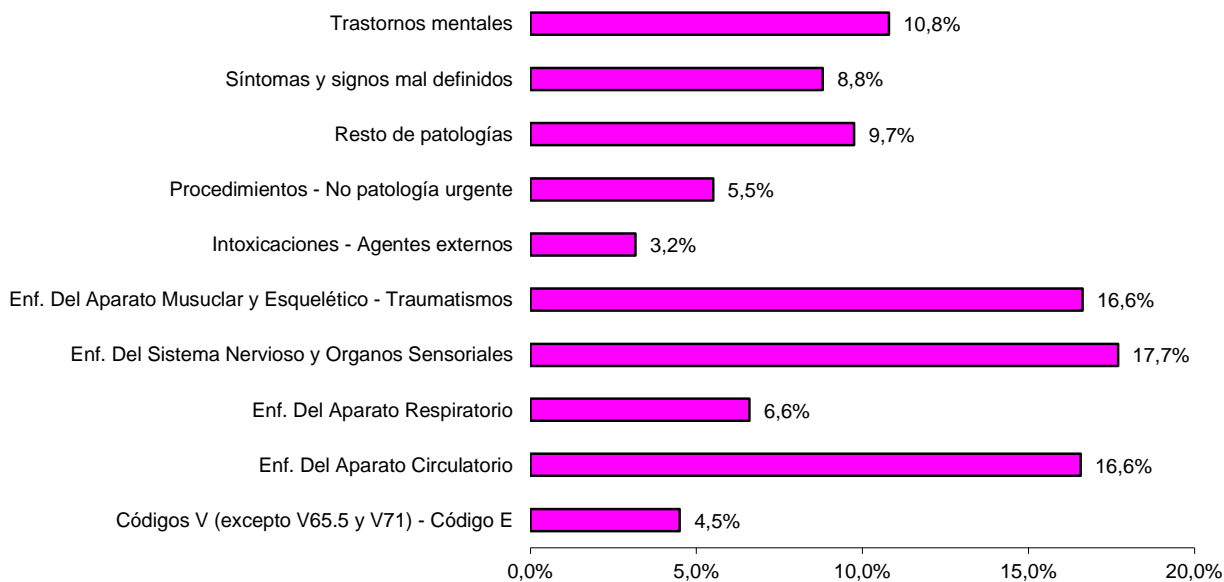
**SERVICIOS DIURNOS - NOCTURNOS DE UMEs**



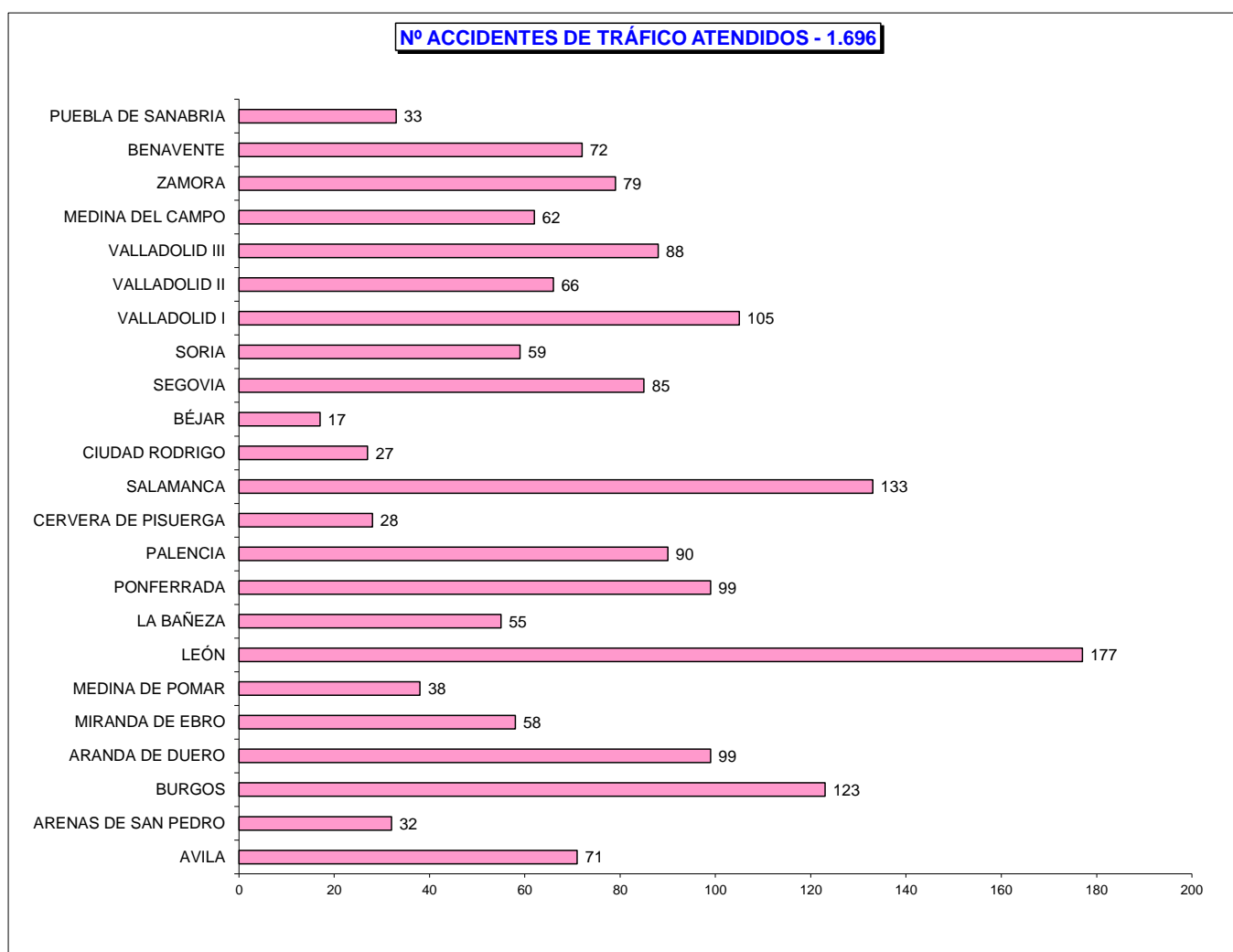
**DESTINO DE LOS PACIENTES ATENDIDOS POR LAS UMEs**



**TIPO DE PATOLOGÍAS ATENDIDAS POR LAS UMEs**

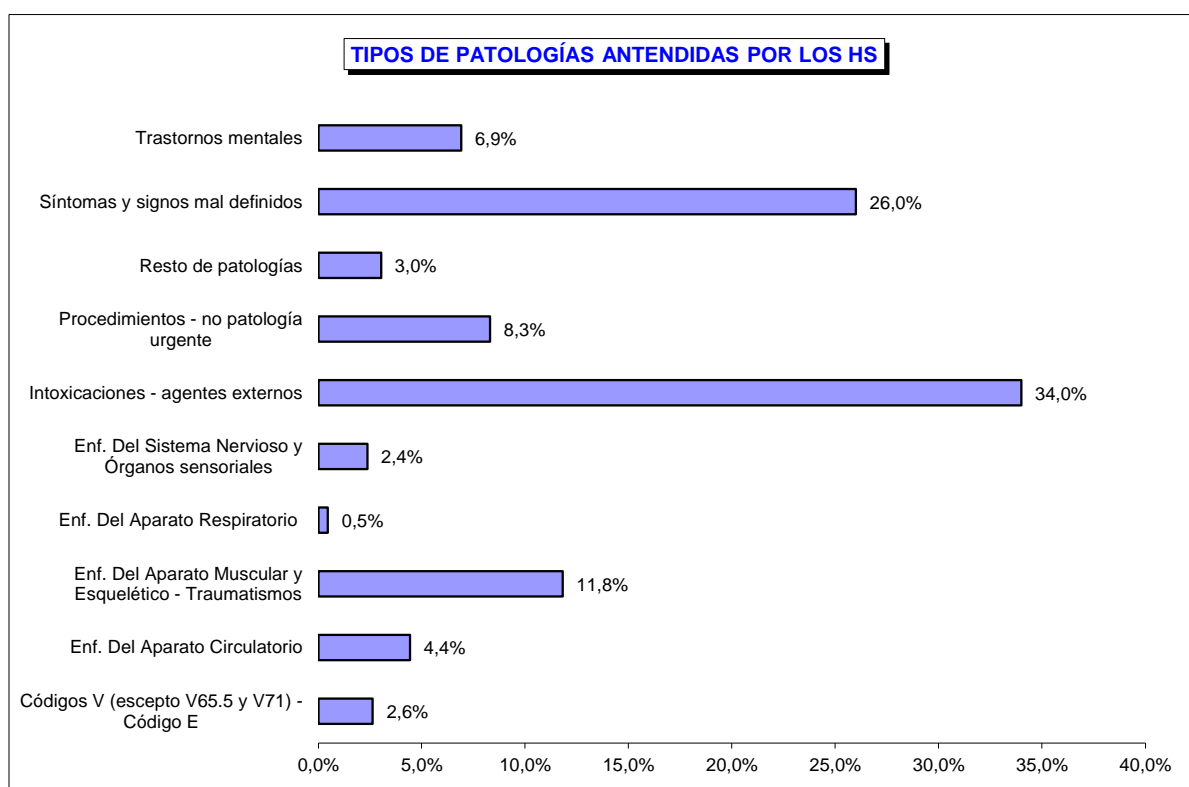
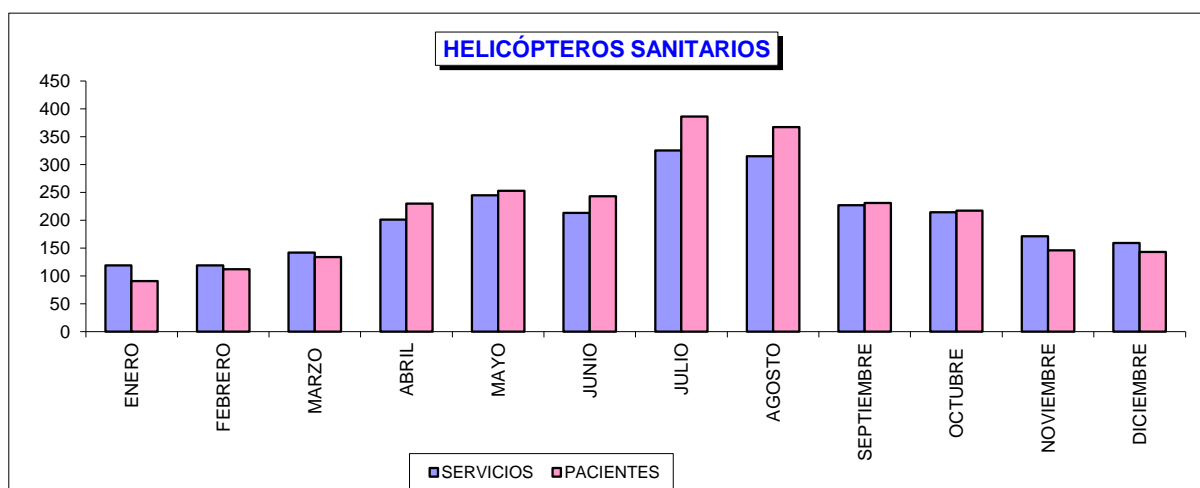


Nº ACCIDENTES DE TRÁFICO ATENDIDOS CON UME																							
	AVILA	ARENAS DE SAN PEDRO	BURGOS	ARANDA DE DUERO	MIRANDA DE EBRO	MEDINA DE POMAR	LEÓN	LA BAÑEZA	PONFERRADA	PALENCIA	CERVERA DE PISUERGA	SALAMANCA	CIUDAD RODRIGO	BÉJAR	SEGOVIA	SORIA	VALLADOLID I	VALLADOLID II	VALLADOLID III	MEDINA DEL CAMPO	ZAMORA	BENAVENTE	PUEBLA DE SANABRIA
<b>TOTAL</b>	71	32	123	99	58	38	177	55	99	90	28	133	27	17	85	59	105	66	88	62	79	72	33
<b>%</b>	4,2%	1,9%	7,3%	5,8%	3,4%	2,2%	10,4%	3,2%	5,8%	5,3%	1,7%	7,8%	1,6%	1,0%	5,0%	3,5%	6,2%	3,9%	5,2%	3,7%	4,7%	4,2%	1,9%
<b>CASTILLA Y LEÓN:</b>						<b>1.696</b>																	



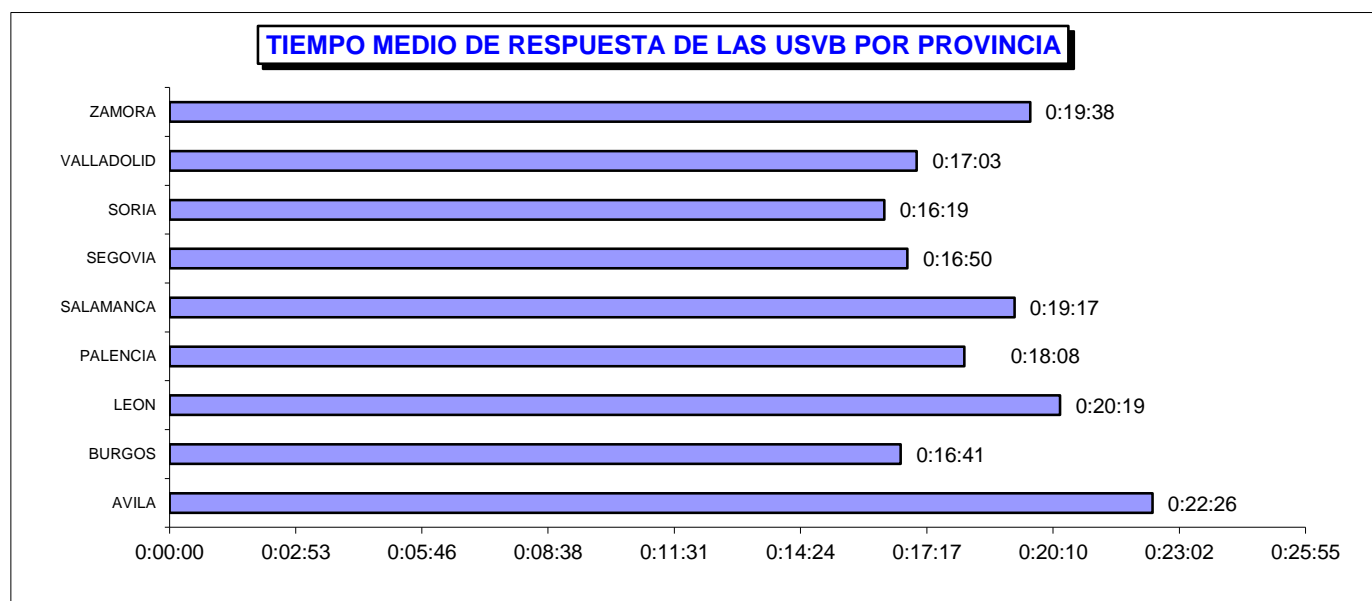
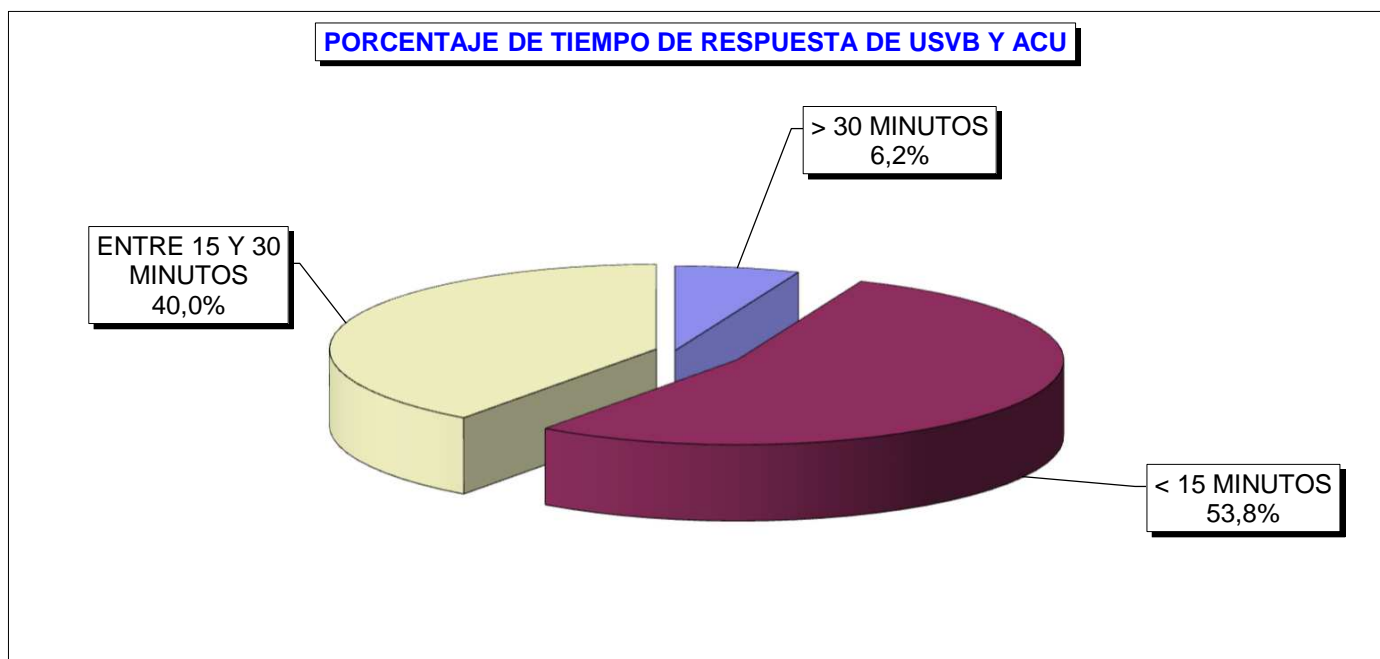
## 7.5. - HELICÓPTEROS SANITARIOS

	SERVICIOS		PACIENTES	
	TOTAL	PROMEDIO DIARIO	TOTAL	PROMEDIO DIARIO
HELICOPTERO ASTORGA	689	1,9	718	2,0
HELICOPTERO BURGOS	446	1,2	467	1,3
HELICOPTERO SALAMANCA	598	1,6	637	1,7
HELICOPTERO VALLADOLID	620	1,7	628	1,7
<b>TOTAL</b>	<b>2.353</b>	<b>1,6</b>	<b>2.450</b>	<b>1,7</b>



**7.6 - UNIDADES DE SOPORTE VITAL BÁSICO - USVB Y AMBULANCIAS CONVENCIONALES DE URGENCIA - ACUS**

USVB Y ACU	TOTAL	PROMEDIO / DÍA	PROMEDIO USVB / ACU
LLAMADAS	214.355	587,3	5,0
SERVICIOS	163.026	446,6	3,8
PACIENTES	166.306	455,6	3,9



**UNIDADES DE SOPORTE VITAL BÁSICO - USVBs  
Y AMBULANCIAS CONVENCIONALES DE URGENCIA - ACUs  
PROMEDIO DIARIO DE SERVICIOS**

**ÁVILA**

USVB	AÑO 2010	
	TOTAL	PROM
ACU MADRIGAL ALTAS TORRES	701	1,9
ACU NAVARREDONDA DE GREDOS	592	1,6
USVB ARENAS DE SAN PEDRO	1.424	3,9
USVB AREVALO	1.133	3,1
USVB AVILA RURAL 14	1.344	3,7
USVB AVILA URBANO	2.927	8,0
USVB BARCO DE AVILA	797	2,2
USVB BURGOHONDO	992	2,7
USVB CEBREROS	1.188	3,3
USVB NAVAS DEL MARQUES 14	554	1,5
USVB PIEDRAHITA 14	557	1,5
USVB SOTILLO DE LA ADRADA	1.385	3,8
<b>TOTAL ÁVILA</b>	<b>13.594</b>	<b>37,2</b>

**LEÓN**

USVB	AÑO 2010	
	TOTAL	PROM
ACU CISTIerna	560	1,5
USVB ASTORGA	1.955	5,4
USVB BEMBIBRE	1.911	5,2
USVB BOÑAR	535	1,5
USVB CISTIerna	421	1,2
USVB CUENCA BERNESGA	919	2,5
USVB FABERO	859	2,4
USVB LA BAÑEZA	2.093	5,7
USVB CABRERA-TRUCHAS	266	0,7
USVB LA MAGDALENA 14	488	1,3
USVB LEON ERAS	4.849	13,3
USVB LEON JOSE AGUADO	4.733	13,0
USVB MANSILLA MULAS 14	828	2,3
USVB PONFERRADA	3.480	9,5
USVB PUENTE DOMINGO FLOREZ 14	358	1,0
USVB RIAÑO	161	0,4
USVB RIBERA ORBIGO 14	1.137	3,1
USVB SAHAGUN	862	2,4
USVB S. ANDRES RABANEDO 12	2.598	7,1
USVB VALENCIA DE DON JUAN	1.303	3,6
USVB VILLABLINO	807	2,2
USVB VILLAFRANCA BIERZO	1.581	4,3
<b>TOTAL LEÓN</b>	<b>32.704</b>	<b>89,6</b>

**BURGOS**

USVB	AÑO 2010	
	TOTAL	PROM
ACU MEDINA DE POMAR	850	2,3
ACU VILLASANA DE MENA	370	1,0
USVB ARANDA DE DUERO	2.663	7,3
USVB BELORADO	487	1,3
USVB BRIVIESCA	872	2,4
USVB BURGOS AVDA DEL CID	4.666	12,8
USVB BURGOS GAMONAL 14	3.278	9,0
USVB BURGOS SAN AGUSTIN	3.775	10,3
USVB ESPINOSA DE LOS MONTEROS	457	1,3
USVB LERMA	735	2,0
USVB MELGAR DE FERNAMENTAL 12	297	0,8
USVB MIRANDA DE EBRO	2.703	7,4
USVB QUINTANAR SIERRA	302	0,8
USVB ROA DE DUERO 12	597	1,6
USVB SALAS DE LOS INFANTES	495	1,4
USVB VILLADIEGO	428	1,2
USVB VILLARCAYO	749	2,1
<b>TOTAL BURGOS</b>	<b>23.724</b>	<b>65,0</b>

**PALENCIA**

USVB	AÑO 2010	
	TOTAL	PROM
USVB AGUILAR DE CAMPOO	1.039	2,8
USVB CARRION DE LOS CONDES	1.086	3,0
USVB GUARDO	1.014	2,8
USVB HERRERA DE PISUERGA	736	2,0
USVB PALENCIA HTAL.SAN TELMO	2.177	6,0
USVB PALENCIA SALON	3.149	8,6
USVB SALDAÑA	944	2,6
USVB VENTA DE BAÑOS	1.414	3,9
<b>TOTAL PALENCIA</b>	<b>11.559</b>	<b>31,7</b>

**UNIDADES DE SOPORTE VITAL BÁSICO - USVBs  
Y AMBULANCIAS CONVENCIONALES DE URGENCIA - ACUs  
PROMEDIO DIARIO DE SERVICIOS**

**SALAMANCA**

USVB	AÑO 2010	
	TOTAL	PROM
ACU BEJAR	1.047	2,9
ACU CIUDAD RODRIGO	976	2,7
USVB ALBA DE TORMES 14	858	2,4
USVB ALDEADAVILA RIBERA 14	382	1,0
USVB BEJAR	1.056	2,9
USVB CIUDAD RODRIGO	1.160	3,2
USVB GUIJUELO	848	2,3
USVB LA ALBERCA	548	1,5
USVB LA FUENTE DE SAN ESTEBAN 14	542	1,5
USVB LUMBRALES	515	1,4
USVB PEÑARANDA BRACAMONTE	1.029	2,8
USVB SALAMANCA ALAMEDILLA 14	3.301	9,0
USVB SALAMANCA GARRIDO N.	4.691	12,9
USVB SALAMANCA TEJARES	4.878	13,4
USVB VITIGUDINO	747	2,0
<b>TOTAL SALAMANCA</b>	<b>22.578</b>	<b>61,9</b>

**SEGOVIA**

USVB	AÑO 2010	
	TOTAL	PROM
USVB CANTALEJO	724	2,0
USVB CARBONERO MAYOR 14	574	1,6
USVB CUELLAR	900	2,5
USVB EL ESPINAR	833	2,3
USVB LA SIERRA NAVAFRIA 14	243	0,7
USVB NAVA DE LA ASUNCION	773	2,1
USVB RIAZA	480	1,3
USVB SEGOVIA I SANTO TOMAS	2.561	7,0
USVB SEGOVIA II ALBUERA	1.869	5,1
USVB SEPULVEDA 14	331	0,9
<b>TOTAL SEGOVIA</b>	<b>9.288</b>	<b>25,4</b>

**SORIA**

USVB	AÑO 2010	
	TOTAL	PROM
USVB AGREDA	378	1,0
USVB ALMAZAN	861	2,4
USVB ARCOS DE JALON	392	1,1
USVB BURGO DE OSMA	657	1,8
USVB PINARES-COVALEDA	334	0,9
USVB SAN ESTEBAN DE GORMAZ	396	1,1
USVB SAN LEONARDO DE YAGUE	357	1,0
USVB SORIA URBANO	2.455	6,7
<b>TOTAL SORIA</b>	<b>5.830</b>	<b>16,0</b>

**VALLADOLID**

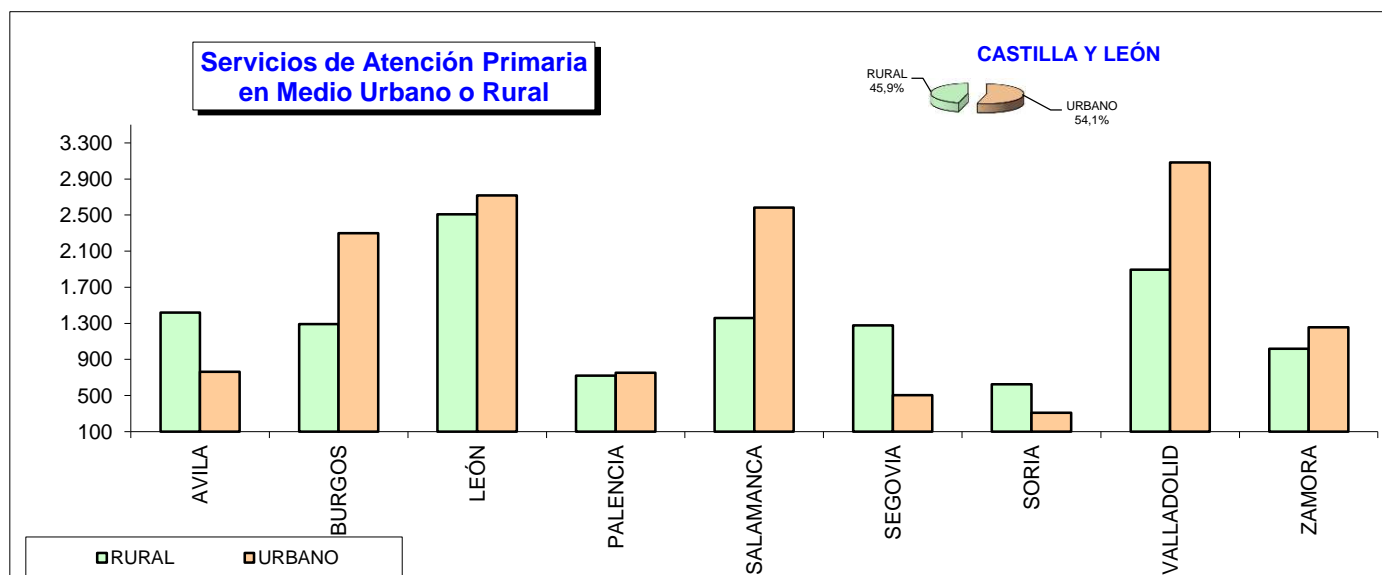
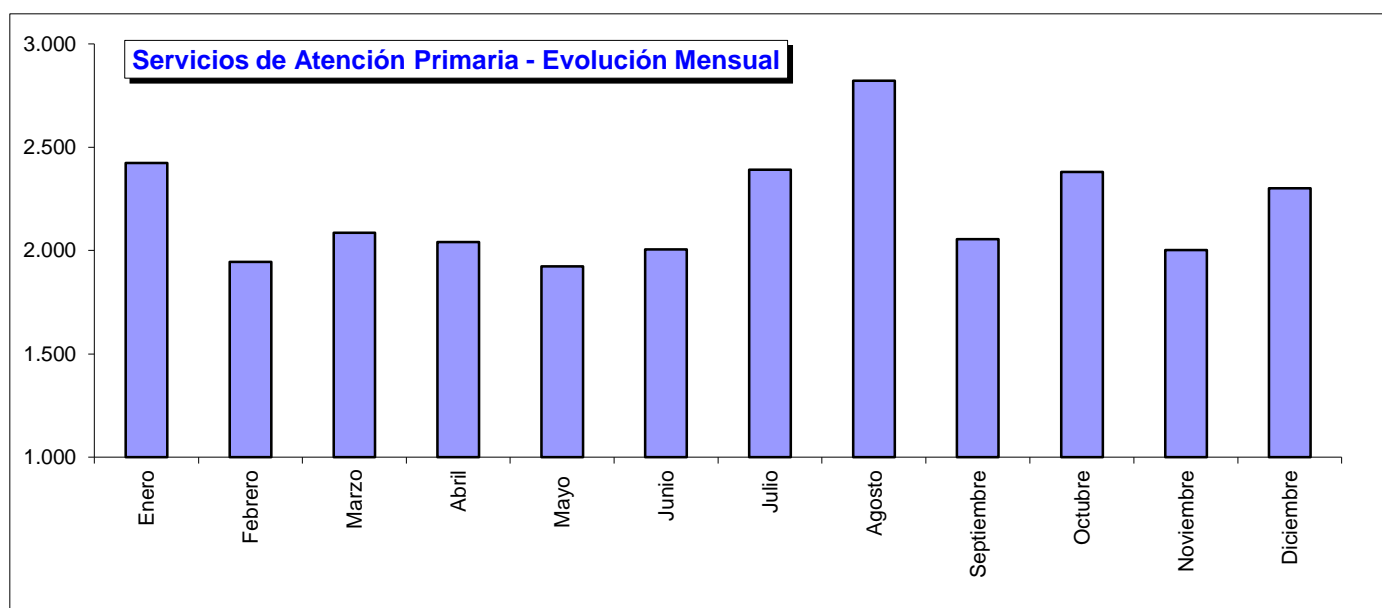
USVB	AÑO 2010	
	TOTAL	PROM
ACU VALLADOLID 8	757	2,1
USVB CIGALES	1.269	3,5
USVB ISCAR	1.075	2,9
USVB LAGUNA DE DUERO	2.531	6,9
USVB MAYORGA DE CAMPOS	729	2,0
USVB MEDINA DE RIOSECO	854	2,3
USVB MEDINA DEL CAMPO	1.820	5,0
USVB PEÑAFIEL	898	2,5
USVB PILARICA - ESPECIALIDADES	5.430	14,9
USVB PLAZA EJERCITO	3.509	9,6
USVB SARGENTO PROVISIONAL	3.076	8,4
USVB TORDESILLAS	1.195	3,3
USVB TUDELA DE DUERO	1.495	4,1
USVB VICTORIA	5.562	15,2
<b>TOTAL VALLADOLID</b>	<b>30.200</b>	<b>79,3</b>

**ZAMORA**

USVB	2010	
	TOTAL	PROM
ACU CARBAJALES	57	0,2
USVB ALISTE (ALCAÑICES)	626	1,7
USVB BENAVENTE	1.973	5,4
USVB BERMILLO DE SAYAGO	590	1,6
USVB CARBALLEDA MOMBUEY	1.000	2,7
USVB GUAREÑA, LA	618	1,7
USVB PUEBLA DE SANABRIA	767	2,1
USVB TABARA	648	1,8
USVB TORO	1.044	2,9
USVB VILLALPANDO	918	2,5
USVB ZAMORA CORESES	2.485	6,8
USVB ZAMORA SANTA ELENA	2.823	7,7
<b>TOTAL ZAMORA</b>	<b>13.549</b>	<b>37,1</b>

## 7.7 - ATENCIÓN PRIMARIA - AP

	URBANO		RURAL		TOTAL	
	TOTAL	PROMEDIO	TOTAL	PROMEDIO	TOTAL	PROMEDIO
AVILA	764	2,1	1.419	3,9	2.183	6,0
BURGOS	2.299	6,3	1.290	3,5	3.589	9,8
LEÓN	2.717	7,4	2.508	6,9	5.225	14,3
PALENCIA	751	2,1	721	2,0	1.472	4,0
SALAMANCA	2.584	7,1	1.357	3,7	3.941	10,8
SEGOVIA	504	1,4	1.277	3,5	1.781	4,9
SORIA	307	0,8	624	1,7	931	2,6
VALLADOLID	3.084	8,4	1.893	5,2	4.977	13,6
ZAMORA	1.254	3,4	1.017	2,8	2.271	6,2
<b>TOTAL</b>	<b>14.264</b>	<b>39,1</b>	<b>12.106</b>	<b>33,2</b>	<b>26.370</b>	<b>72,2</b>



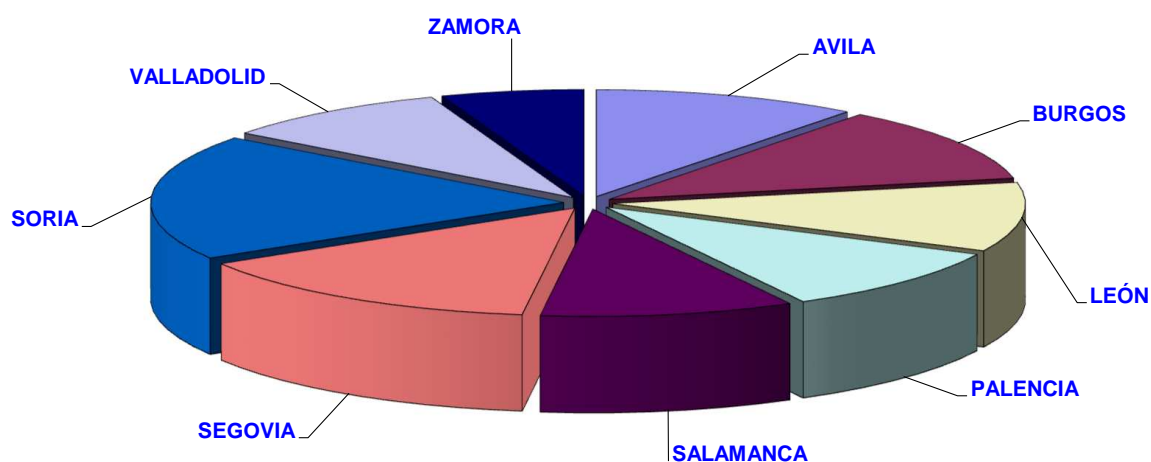


7.7.1. TRASLADOS REALIZADOS POR USVBs CON ACOMPAÑAMIENTO DE ATENCIÓN PRIMARIA

TOTAL CASTILLA Y LEÓN: 1,81 % DEL TOTAL DE TRASLADOS EN USVBs

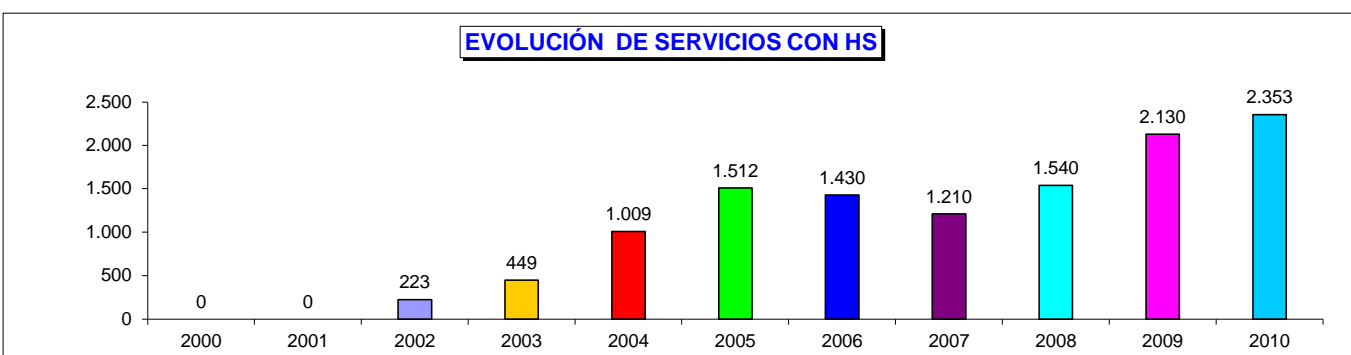
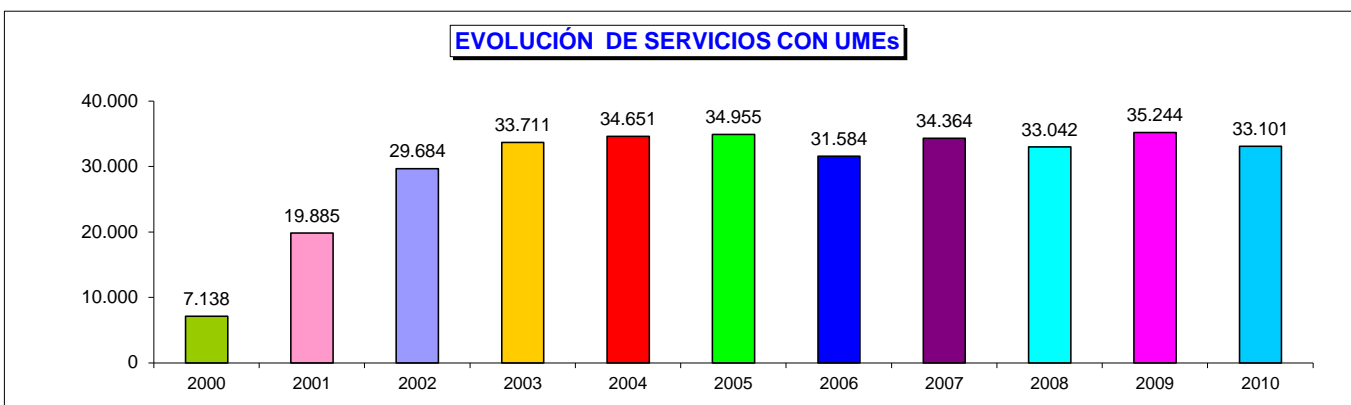
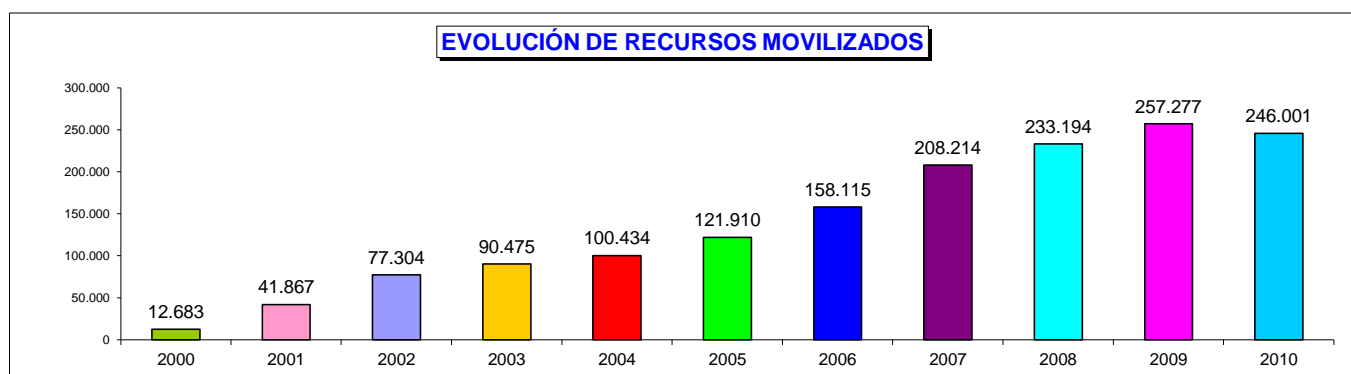
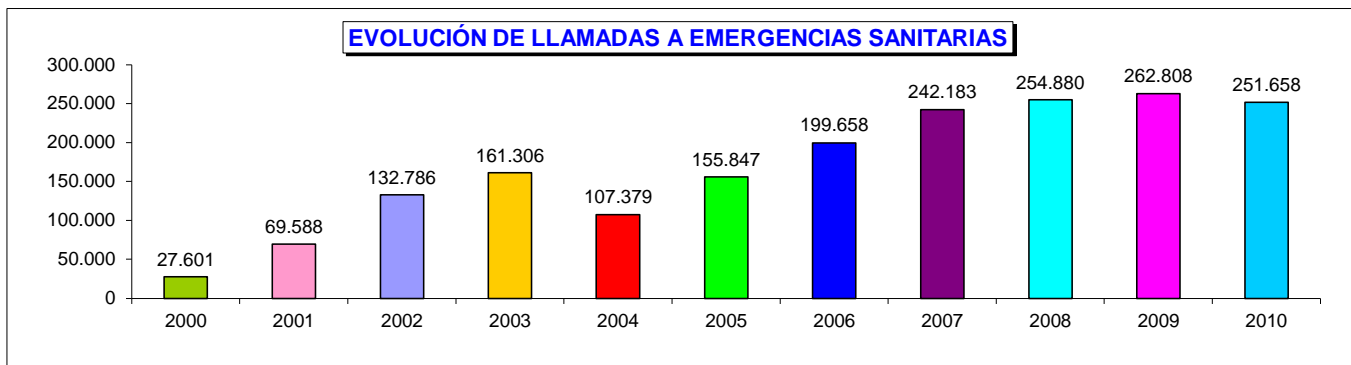
	URBANO		RURAL		TOTAL	
	TOTAL	PORCENTAJE	TOTAL	PORCENTAJE	TOTAL	PORCENTAJE
AVILA	764	1,3%	1.419	0,5%	2.183	1,8%
BURGOS	2.299	1,1%	1.290	0,9%	3.589	2,0%
LEÓN	2.717	0,7%	2.508	1,2%	5.225	1,8%
PALENCIA	751	0,7%	721	1,0%	1.472	1,7%
SALAMANCA	2.584	0,9%	1.357	0,9%	3.941	1,7%
SEGOVIA	504	0,4%	1.277	2,1%	1.781	2,5%
SORIA	307	0,4%	624	2,9%	931	3,3%
VALLADOLID	3.084	0,5%	1.893	1,1%	4.977	1,6%
ZAMORA	1.254	0,5%	1.017	0,5%	2.271	1,0%
<b>TOTAL</b>	<b>14.264</b>	<b>0,7%</b>	<b>12.106</b>	<b>1,1%</b>	<b>26.370</b>	<b>1,8%</b>

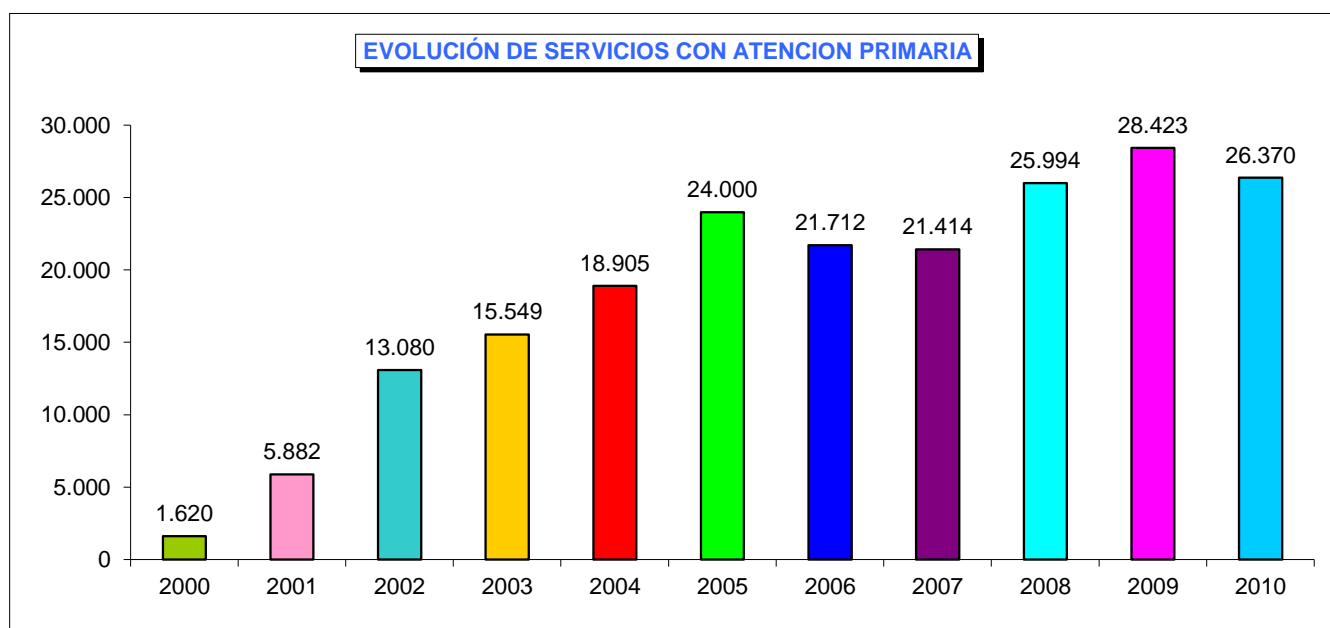
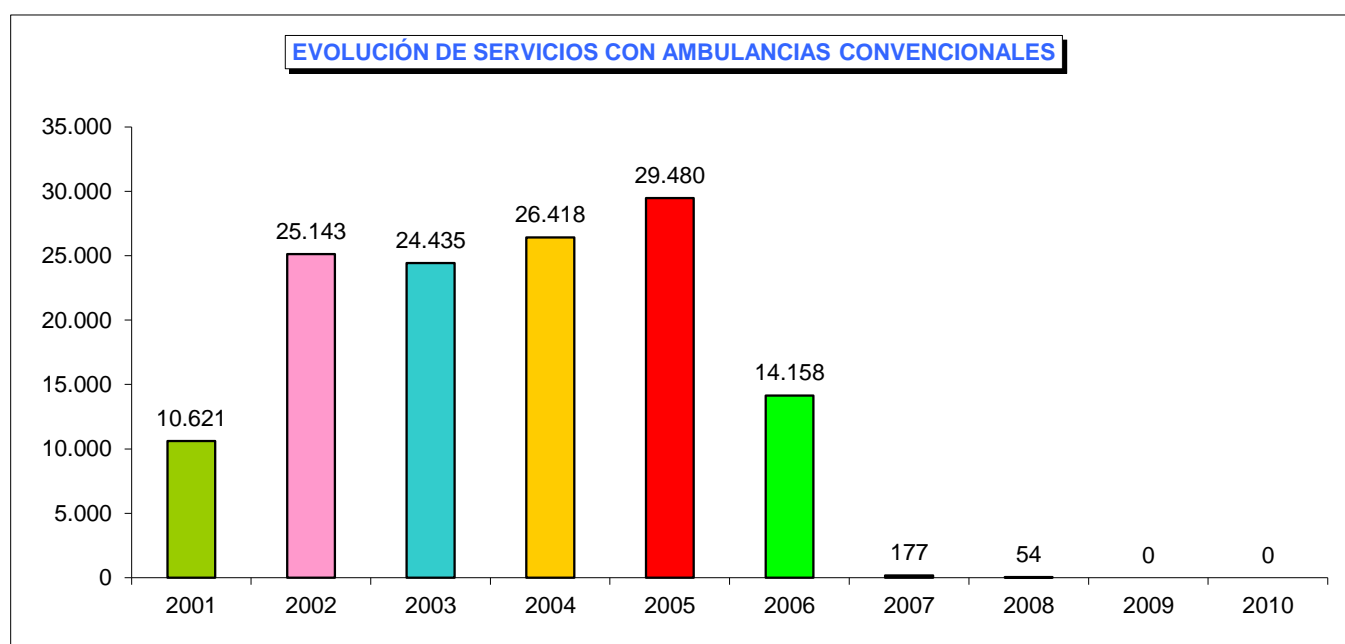
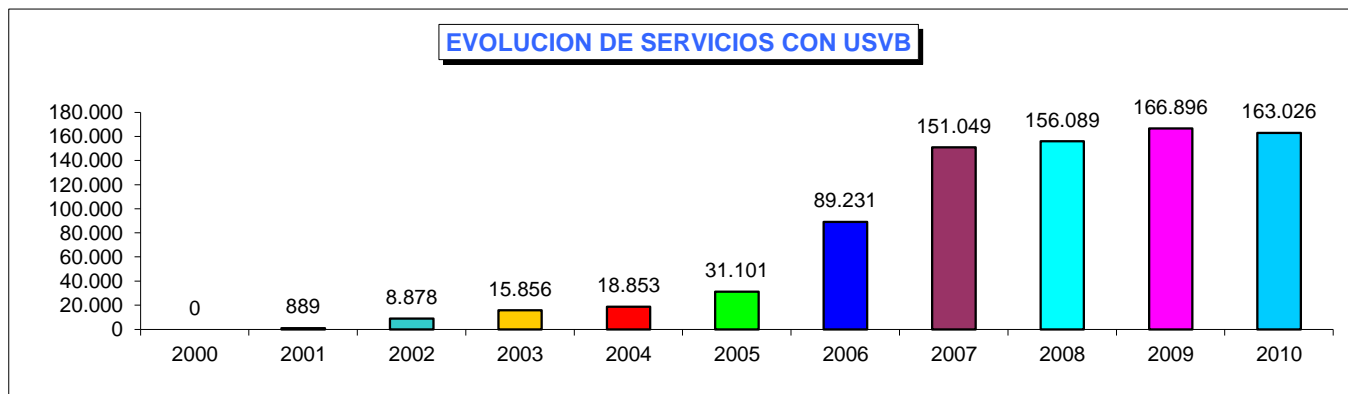
**PORCENTAJE DE PACIENTES TRASLADOS CON ACOMPAÑAMIENTO DE A.P.**



■ AVILA ■ BURGOS ■ LEÓN ■ PALENCIA ■ SALAMANCA ■ SEGOVIA ■ SORIA ■ VALLADOLID ■ ZAMORA

## 7.8. - RESUMEN COMPARATIVO - ACTIVIDAD





## **7.9.- GLOSARIO DE TÉRMINOS**

### **LLAMADAS RECIBIDAS EN EMERGENCIAS SANITARIAS**

Incluye todo tipo de llamadas que hayan sido atendidas en el CCU-Sacyl y que por tanto, generan carga de trabajo para los médicos y personal de enfermería regulador y los gestores de recursos.

Se clasifican en:

- **Demanda Asistencial:** Es la primera llamada que se recibe en el CCU-Sacyl en la que se demanda atención sanitaria en relación con un problema de salud, independientemente de la solución que se proporcione al incidente.
- **Coordinación:** Llamadas que se atienden en relación con un incidente que ya está siendo regulado y que permiten entre otras cosas localizar mejor el incidente, aportar más información sobre el estado del paciente, informar sobre la existencia de riesgos en el escenario del incidente, etc.
- **Procedimientos:** Llamadas procedentes de los recursos de la Gerencia de Emergencias, no relacionadas directamente con su actividad asistencial, pero que afectan a esta, pues informan sobre incidencias del recurso o del personal.
- **Estatus:** Llamadas que se reciben en el CCU-Sacyl, procedentes de los recursos móviles propios (Unidades Medicalizadas de Emergencias, Helicópteros Sanitarias y Unidades de Soporte Vital Básico) informando de los diferentes estados: Llegada al lugar, inicio de traslado, llegada al centro sanitario y finalización del incidente.
- **Administrativas:** Llamadas en las que se atienden a pacientes pero que no generan ninguna demanda asistencial como pueden ser aquellas en las que solicita información sobre un paciente atendido, sobre objetos extraviados, reclamaciones, etc.

### **INTERVENCIONES DE RECURSOS MOVILES**

Recoge el número de ocasiones en las que los recursos asistenciales han intervenido en incidentes.

### **PACIENTES ATENDIDOS**

Recoge el total de pacientes atendido por cada uno de los recursos asistenciales independientemente de su destino (alta in situ y traslado del paciente)

### **TIEMPOS DE LOS EQUIPOS DE EMERGENCIAS**

- **Tiempo de Respuesta del Equipo de Emergencias:** Tiempo transcurrido desde la hora de recepción de la llamada en el CCU-Sacyl hasta la llegada al lugar del suceso de un Equipo de Emergencias (UME, HS o USVB).
- **Tiempo de Ocupación del Recurso móvil:** Es el tiempo que transcurre desde que el recurso es activado hasta que este finaliza su intervención.

# **FORMACIÓN CONTINUADA**

## 10. - FORMACIÓN CONTINUADA DE LOS PROFESIONALES

### 1. ACTUACIÓN SANITARIA EN URGENCIAS Y EMERGENCIAS

Fecha 18 de enero al 22 de enero de 2010	Nº de participantes	14
Dirigido a Médicos y Enfermeros	Nº de ediciones	1
	Nº de horas	60

### 2. ACTUACIÓN EN ACCIDENTES DE MÚLTIPLES VÍCTIMAS-BURGOS (1ª EDICIÓN)

Fecha 11 de febrero de 2010	Nº de participantes	50
Dirigido a Médicos, Enfermeros y TTS	Nº de ediciones	2
	Nº de horas	4

### 3. GRUPO DE TRABAJO SÍNDROME CORONARIO AGUDO-SCA (1ª EDICIÓN)

Fecha 3 de marzo de 2010	Nº de participantes	11
Dirigido a Médicos y Enfermeros	Nº de ediciones	5
	Nº de horas	2

### 4. FORMACIÓN EN REGULACIÓN SANITARIA (NUEVO INGRESO)

Fecha 15 de marzo al 30 de marzo de 2010	Nº de participantes	10
Dirigido a Médicos y Enfermeros	Nº de ediciones	1
	Nº de horas	60

### 5. JORNADA X ANIVERSARIO DE ASISTENCIA A LAS EMERGENCIAS SANITARIAS EN LAS MERINDADES

Fecha 16 de marzo al 17 de marzo de 2010	Nº de participantes	48
Dirigido a Médicos, Enfermeros y TTS	Nº de ediciones	1
	Nº de horas	10

### 6. SESIÓN CLÍNICA HIPOTERMIA TERAPEÚTICA EN SITUACIONES DE PCR

Fecha 24 de marzo de 2010	Nº de participantes	16
Dirigido a Médicos y Enfermeros	Nº de ediciones	1
	Nº de horas	2

### 7. ACTUACIÓN EN ACCIDENTES DE MÚLTIPLES VÍCTIMAS-BURGOS (2ª EDICIÓN)

Fecha 30 de marzo de 2010	Nº de participantes	38
Dirigido a Médicos, Enfermeros y TTS	Nº de ediciones	2
	Nº de horas	4

### 8. GRUPO DE TRABAJO SINDROME CORONARIO AGUDO-SCA (2ª EDICIÓN)

Fecha 12 de abril de 2010	Nº de participantes	10
Dirigido a Médicos y Enfermeros	Nº de ediciones	5
	Nº de horas	2

### 9. FORMACION EN REGULACION SANITARIA-RECICLAJE (1ª EDICION)

Fecha 26 de abril y 28 de abril de 2010	Nº de participantes	12
Dirigido a Médicos y Enfermeros	Nº de ediciones	2
	Nº de horas	20

### 10. FORMACION EN REGULACION SANITARIA-RECICLAJE (2ª EDICION)

Fecha 27 de abril y 29 de abril de 2010	Nº de participantes	12
Dirigido a Médicos y Enfermeros	Nº de ediciones	2
	Nº de horas	20

### 11. I JORNADA DE ATENCION MULTIDISCIPLINARIA DE LA EMERGENCIA (1ª EDICION)

Fecha 3 de mayo al 5 de mayo de 2010	Nº de participantes	32
Dirigido a Médicos, Enfermeros y TTS	Nº de ediciones	2
	Nº de horas	12

### 12. ROTACIONES HOSPITALARIAS

Fecha 10 de mayo al 30 de noviembre de 2010	Nº de participantes	75
Dirigido a Médicos y Enfermeros	Nº de ediciones	1
	Nº de horas	35

### 13. I JORNADA DE ATENCION MULTIDISCIPLINARIA DE LA EMERGENCIA (2ª EDICION)

Fecha 18 de mayo al 20 de mayo de 2010	Nº de participantes	18
Dirigido a Médicos, Enfermeros y TTS	Nº de ediciones	2
	Nº de horas	12

### 14. TRANSPORTE PEDIATRICO Y NEONATAL

Fecha 2 de junio al 4 de junio de 2010	Nº de participantes	15
Dirigido a Médicos y Enfermeros	Nº de ediciones	1
	Nº de horas	24

### 15. ACTUALIZACION EN VMNI (1ª EDICION)

Fecha 3 de junio de 2010	Nº de participantes	33
Dirigido a Médicos y Enfermeros	Nº de ediciones	4
	Nº de horas	2

#### 16. SESION CLINICA LEGISLACION SANITARIA PARA SITUACIONES DE URGENCIAS

Fecha 7 de junio de 2010	Nº de participantes	4
Dirigido a Médicos y Enfermeros	Nº de ediciones	1
	Nº de horas	2

#### 17. ACTUALIZACION EN VMNI (2ª EDICION)

Fecha 11 de junio de 2010	Nº de participantes	11
Dirigido a Médicos y Enfermeros	Nº de ediciones	4
	Nº de horas	2

#### 18. TALLER MANEJO DE LA VENTILACION MECANICA NO INVASIVA

Fecha 16 de junio de 2010	Nº de participantes	10
Dirigido a Médicos y Enfermeros	Nº de ediciones	1
	Nº de horas	2

#### 19. ACTUALIZACION EN VMNI (3ª EDICION)

Fecha 22 de junio de 2010	Nº de participantes	12
Dirigido a Médicos y Enfermeros	Nº de ediciones	4
	Nº de horas	2

#### 20. ACTUALIZACION EN VMNI (4ª EDICION)

Fecha 24 de junio de 2010	Nº de participantes	13
Dirigido a Médicos y Enfermeros	Nº de ediciones	4
	Nº de horas	2

#### 21. MANEJO SANITARIO EN ACCIDENTES DE MULTIPLES VICTIMAS-AVANZADO

Fecha 29 de junio al 30 de junio de 2010	Nº de participantes	32
Dirigido a Médicos, Enfermeros y TTS	Nº de ediciones	1
	Nº de horas	25

#### 22. SESION CLINICA MI PRIMERA ROTACION EN MEDICINA DE CATASTROFES EN HAITI

Fecha 29 de Junio de 2010	Nº de participantes	9
Dirigido a Médicos, Enfermeros y TTS	Nº de ediciones	1
	Nº de horas	3

#### 23. GRUPO DE TRABAJO SINDROME CORONARIO AGUDO-SCA (3ª EDICIÓN)

Fecha 5 de julio de 2010	Nº de participantes	12
Dirigido a Médicos y Enfermeros	Nº de ediciones	5
	Nº de horas	2



#### 24. GRUPO DE TRABAJO SINDROME CORONARIO AGUDO-SCA (4ª EDICIÓN)

Fecha 13 de septiembre de 2010	Nº de participantes	12
Dirigido a Médicos y Enfermeros	Nº de ediciones	5
	Nº de horas	2

#### 25. TALLER ACTUACION EN ACCIDENTES DE MULTIPLES VICTIMAS-BEJAR

Fecha 16 de septiembre de 2010	Nº de participantes	22
Dirigido a Médicos, Enfermeros y TTS	Nº de ediciones	1
	Nº de horas	4

#### 26. MOTIVACION Y DESARROLLO DE PERSONAS

Fecha 30 de septiembre de 2010	Nº de participantes	14
Dirigido a Médicos	Nº de ediciones	1
	Nº de horas	8

#### 27. RECICLAJE EN SOPORTE VITAL AVANZADO EN TRAUMA GRAVE

Fecha 4 de Octubre de 2010	Nº de participantes	22
Dirigido a Médicos y Enfermeros	Nº de ediciones	1
	Nº de horas	5

#### 28. PREVENCION DE RIESGOS LABORALES (UMES)

Fecha 18 de Octubre de 2010	Nº de participantes	13
Dirigido a Médicos y Enfermeros	Nº de ediciones	1
	Nº de horas	10

#### 29. CODIFICACION EN EMERGENCIAS SANITARIAS (1ª EDICION)

Fecha 21 de Octubre de 2010	Nº de participantes	23
Dirigido a Médicos, Enfermeros y Gestores de Recursos	Nº de ediciones	2
	Nº de horas	2

#### 30. CODIFICACION EN EMERGENCIAS SANITARIAS (2ª EDICION)

Fecha 22 de Octubre de 2010	Nº de participantes	18
Dirigido a Médicos, Enfermeros y Gestores de Recursos	Nº de ediciones	2
	Nº de horas	2

#### 31. PREVENCION DE RIESGOS LABORALES (CCU)

Fecha 27 de Octubre de 2010	Nº de participantes	4
Dirigido a Médicos y Enfermeros	Nº de ediciones	1
	Nº de horas	10

### 32. IMPLEMENTACION DE APLICACIÓN DE ESCRITORIO CON JAVA

Fecha 15 de noviembre al 3 de diciembre de 2010	Nº de participantes	2
Dirigido a Personal de Informática	Nº de ediciones	1
	Nº de horas	60

### 33. TALLER ACTUALIZACION EN SVB Y SVA. NUEVAS RECOMENDACIONES 2010

Fecha 22 de noviembre de 2010	Nº de participantes	36
Dirigido a Médicos, Enfermeros y TTS	Nº de ediciones	1
	Nº de horas	5

### 34. GRUPO DE TRABAJO SINDROME CORONARIO AGUDO-SCA (5ª EDICIÓN)

Fecha 23 de noviembre de 2010	Nº de participantes	12
Dirigido a Médicos y Enfermeros	Nº de ediciones	5
	Nº de horas	2

### 35. TALLER MANEJO CLINICO DE LA INTOXICACION POR HUMO DE INCENDIOS

Fecha 13 de diciembre de 2010	Nº de participantes	9
Dirigido a Médicos y Enfermeros	Nº de ediciones	1
	Nº de horas	2

### 36. NUEVOS FARMACOS EN LAS ENFERMEDADES MAS PREVALENTES

Fecha 20 de diciembre de 2010	Nº de participantes	11
Dirigido a Médicos y Enfermeros	Nº de ediciones	1
	Nº de horas	5

### 37. PROCEDIMIENTO ADMINISTRATIVO ON LINE

Fecha 1º Semestre	Nº de participantes	1
Dirigido a Personal Administrativo	Nº de ediciones	1
	Nº de horas	30

### 38. INGLES ON LINE

Fecha 22 de febrero al 15 de diciembre de 2010	Nº de participantes	3
Dirigido a Personal Administrativo	Nº de ediciones	1
	Nº de horas	150

### 39. PROG. DE GESTION DE RECLAMACIONES Y SUGERENCIAS. DISCOVERER

Fecha 9 de febrero de 2010	Nº de participantes	1
Dirigido a Personal Administrativo	Nº de ediciones	1
	Nº de horas	7

#### 40. EVALUACION DE LA FORMACION ON LINE

Fecha 28 de abril al 30 de mayo de 2010	Nº de participantes	1
Dirigido a Responsables de Formación	Nº de ediciones	1
	Nº de horas	8

#### 41. ACCESS

22 de febrero al 4 de marzo	Nº de participantes	2
Dirigido a Personal Administrativo	Nº de ediciones	1
	Nº de horas	24

#### 41. SEGURIDAD SOCIAL

Fecha 29 de junio al 2 de julio de 2010	Nº de participantes	2
Dirigido a Personal Administrativo	Nº de ediciones	1
	Nº de horas	30

#### 42. CONTRATACION ADMINISTRATIVA ON LINE

Fecha 1 de septiembre al 30 de septiembre 2010	Nº de participantes	1
Dirigido a Personal Administrativo	Nº de ediciones	1
	Nº de horas	30

#### 43. COMO ELABORAR INFORMES EFICACES ON LINE

Fecha 20 de septiembre al 25 de octubre de 2010	Nº de participantes	1
Dirigido a Personal Administrativo	Nº de ediciones	1
	Nº de horas	30

#### 44. WORD 2003 AVANZADO ON LINE

Fecha 15 de noviembre al 29 de noviembre	Nº de participantes	3
Dirigido a Personal Administrativo	Nº de ediciones	1
	Nº de horas	15

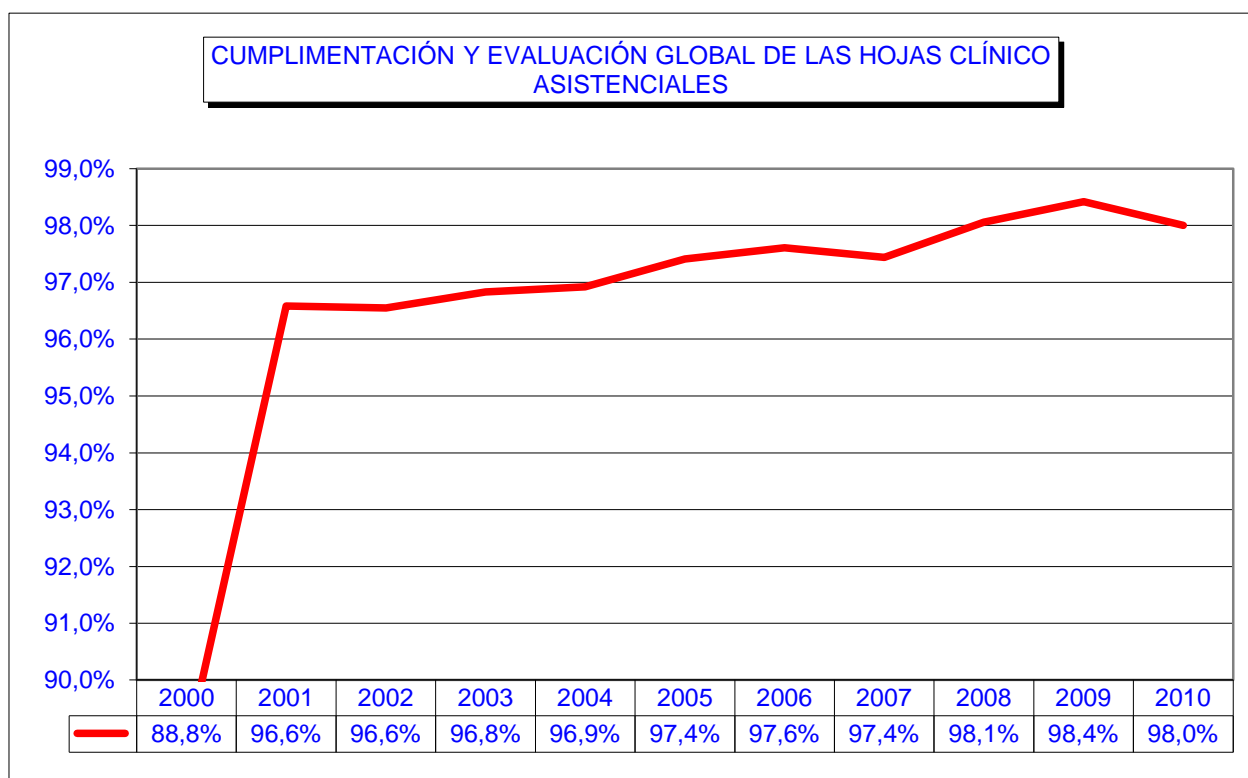
#### 45. EXCEL AVANZADO ON LINE

Fecha 2º Semestre	Nº de participantes	1
Dirigido a Personal Administrativo	Nº de ediciones	1
	Nº de horas	50

<b>TOTAL - CURSOS</b>	<b>35</b>
<b>Nº de participantes</b>	<b>711</b>
<b>Nº de ediciones</b>	<b>45</b>
<b>Nº de horas</b>	<b>800</b>

# PROCESOS DE MEJORA DE LOS PROCEDIMIENTOS ASISTENCIALES:

## EVALUACIÓN DE LA HOJA CLÍNICOASISTENCIAL



## EVALUACION CRITERIOS CALIDAD HOJA CLINICOASISTENCIAL GES HOJA DE CUMPLIMIENTOS

**CASTILLA Y LEON**

Fecha

Centro de Gasto	Comunidad Autónoma	Nº Hojas Clínico-Asistenciales								Exc. Destino (criterio 16)
		Global Evaluadas	Exc. Centro Salud/ZBS (criterio 3)	Exc. Alergias (criterio 10)	Exc. Antecedentes	Excepciones criterio 12			Tensión Arterial	
						Anamnesis	Pruebas Complementarias	Frecuencia Cardíaca		
<b>4709</b>	<b>Castilla y León</b>	<b>1757</b>	<b>0</b>	<b>99</b>	<b>109</b>	<b>118</b>	<b>30</b>	<b>50</b>	<b>43</b>	<b>119</b>
CRITERIOS					Factor Pond.	Nº Total SIES	% Cumplimiento sobre historias Evaluadas	% Cumplimiento Medio	% Cumplimiento * Factor de Ponderación	
1	Datos de Identificación Paciente	1.1 Nombre y Apellidos del paciente			3	1757	100,00%		300,00	
		1.2 Código de Identificación Personal (CIP) de la TSI			1	1677	95,45%	97,72%	95,45	
		1.3 Centro de Salud o Zona Básica			0	1757	100,00%			
2	Datos de Identificación U.M.E. y Aviso	2.1 Identificación de la Unidad Móvil de Emergencias (UME)			2	1754	99,8%		199,66	
		2.2 Fecha de Asistencia			2	1754	99,8%		199,66	
		2.3 Hora de Llegada			3	1755	99,9%		299,66	
		2.4 Lugar de asistencia			1	1610	91,6%		91,63	
		2.5 Número de Aviso			1	1752	99,7%	98,18%	99,72	
		2.6 Motivo de Llamada			0	1681	95,7%			
3	Antecedentes	3.1 Alergias medicamentosas			5	1642	99,0%		495,17	
		3.2 Antecedentes personales			5	1621	98,4%	98,70%	491,81	
4	Situación actual de la enfermedad	4.1 Anamnesis			5	1616	98,6%		492,98	
		4.2 Exploración			5	1755	99,9%		499,43	
		4.3 Pruebas Complementarias			4	1549	89,7%		358,77	
		4.4 Frecuencia Cardíaca			4	1661	97,3%		389,22	
		4.5 Tensión Arterial			4	1705	99,5%	96,99%	397,90	
5	Juicio Clínico codificado	5.1 Juicio Clínico			10	1757	100,0%		1.000,00	
		5.2 Código CIE 9 MC			10	1754	99,8%	99,91%	998,29	
6	Tratamientos y Técnicas	6.1 Tratamiento y técnicas terapéuticas practicadas			15	1723	98,1%	98,1%	1.470,97	
7	Derivación y Destino	7.1 Derivación del paciente			5	1727	98,3%		491,46	
		7.2 Destino de la derivación			5	1564	95,5%	96,89%	477,41	
8	Identificación Facultativo	8.1 Nombre y Apellidos del Facultativo			5	1715	97,6%		488,05	
		8.1 Firma del Facultativo			1	1747	99,4%	98,52%	99,43	
		8.3 Nombre y Apellidos del DUE			3	1602	91,2%		273,53	
		8.4 Firma del ATS DUE			1	1602	91,2%		91,18	
		9.1 Identificación del Facultativo del Centro			0	1684	95,8%	95,8%		
		9.2 Medio de Traslado			0	1767	101,8%			

Suma Columna 9.801,39 Valor máximo = Suma factor ponderación\*100 10.000,00 Resultado: Suma columnax100/Valor máximo 98,01%

# **RECURSOS FINANCIEROS E INVERSIONES**

## 10- RECURSOS FINANCIEROS E INVERSIONES

### 10.1 - GASTO REAL POR PROGRAMAS

ASISTENCIA	FORMACIÓN	TOTAL PROG 312 A04
46.933.557 €	48.864 €	46.982.421 €

\*No contemplados los créditos centralizados

### 10.2 - INVERSIONES

	NUEVAS INVERSIONES
INVERSIÓN NUEVAS ACCIONES	77.000 €
INVESTIGACIÓN Y DESARROLLO	9.990 €
PLAN NECESIDADES / REPOSICIÓN	30.000 €
	116.990 €

### 10.3. GASTO REAL POR CAPÍTULOS

CAPÍTULO I: GASTO DE PERSONAL	16.429.710 €
CAPÍTULO II: GASTOS CORRIENTES DE BIENES Y SERVICIOS	30.435.721 €
CAPÍTULO VI: INVERSIONES REALES	116.990 €
	46.982.421 €

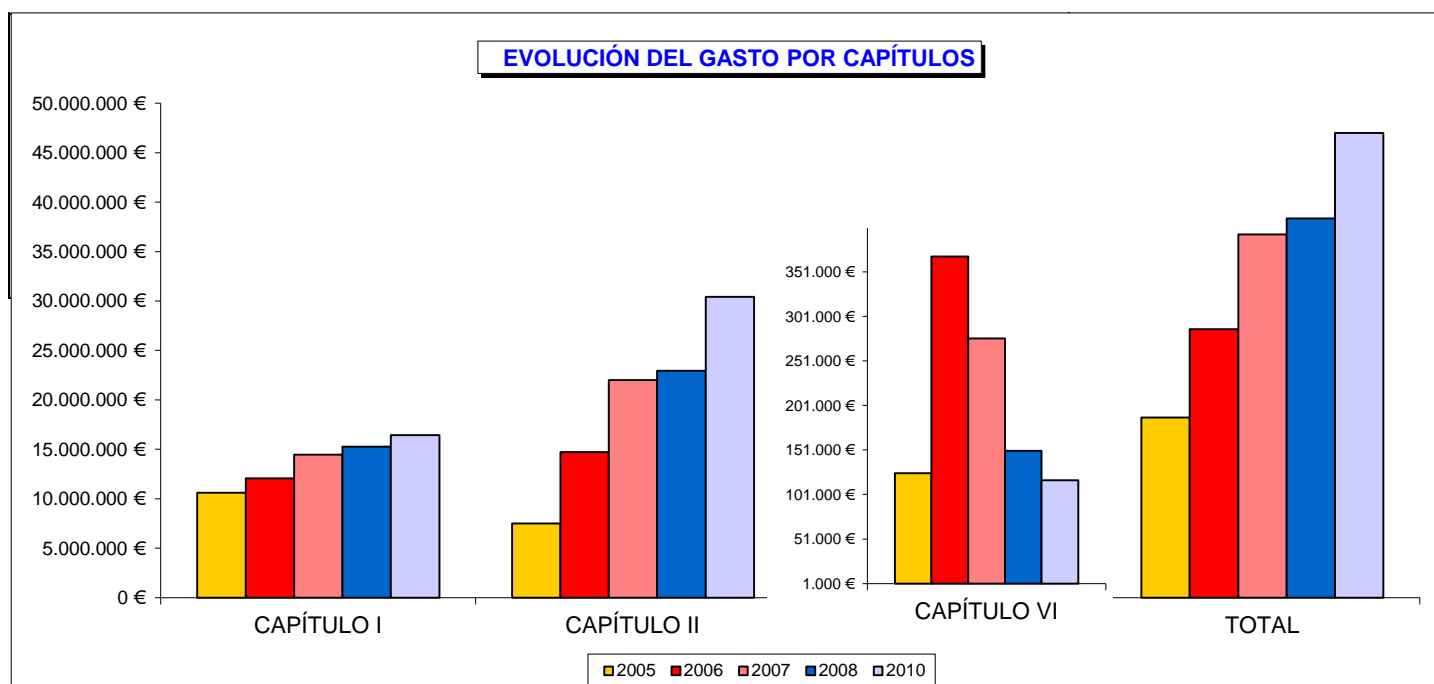
\* No están contemplados los créditos centralizados

#### 10.3.1. - GASTO REAL CAPÍTULO II POR ARTÍCULOS

	APLICACIÓN ECONÓMICA
ARRENDAMIENTOS	26.293 €
REPARACIONES Y MANTENIMIENTO	166.699 €
GASTOS CORRIENTES BIENES Y SERVICIOS	2.049.487 €
INDEMNIZACIONES POR RAZON DE SERVICIO	20.737 €
CONCIERTOS DE TRANSPORTE	28.172.505 €
	30.435.721 €

### 10.3.3. - INCREMENTO RESPECTO A EJERCICIOS ANTERIORES

	CAPÍTULO I	CAPÍTULO II	CAPÍTULO VI	TOTAL
<b>2005</b>	10.596.796 €	7.481.698 €	125.000 €	18.203.494 €
<b>2006</b>	12.067.477 €	14.703.983 €	368.273 €	27.139.733 €
<b>2007</b>	14.449.716 €	22.014.951 €	276.204 €	36.740.871 €
<b>2008</b>	15.267.331 €	22.929.815 €	149.990 €	38.347.136 €
<b>2009</b>	16.139.235 €	24.700.799 €	187.506 €	41.027.540 €
<b>2010</b>	16.429.710 €	30.435.721 €	116.990 €	46.982.421 €



\* En 2006 se implantan 2 UMEs y 73 USVBs

### 10.3.4.- EVOLUCIÓN CAPÍTULO I

CAPÍTULO I	2005	2006	2007	2008	2009	2010
Gastos de personal	10.596.796 €	12.067.477 €	14.449.716 €	15.267.331 €	16.139.235 €	16.429.710 €
<b>TOTAL</b>	<b>10.596.796 €</b>	<b>12.067.477 €</b>	<b>14.449.716 €</b>	<b>15.267.331 €</b>	<b>16.139.235 €</b>	<b>16.429.710 €</b>

### 10.3.5.- EVOLUCIÓN CAPÍTULO II

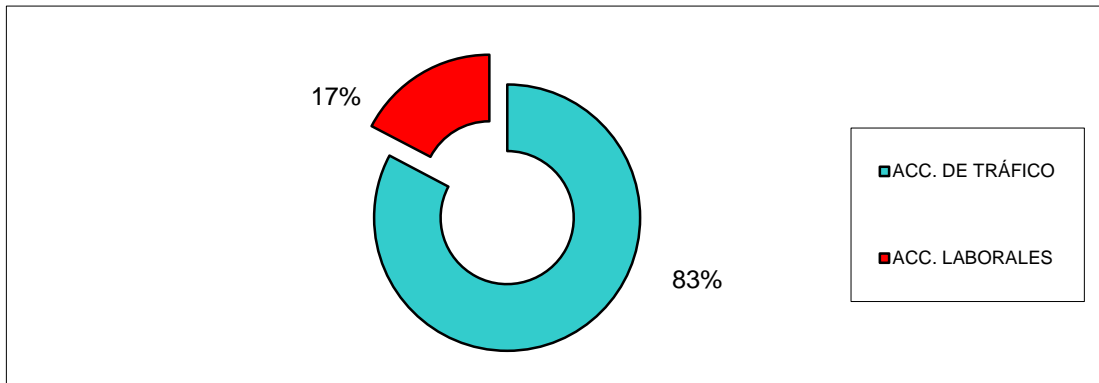
CAPÍTULO II	2005	2006	2007	2008	2009	2010
Gasto corriente Bienes y Servicios	1.298.493 €	1.649.560 €	2.217.650 €	1.981.046 €	2.299.04 €	2.263.216 €
Conciertos Transporte Sanitario	6.183.205 €	13.054.423 €	19.797.301 €	20.948.769 €	22.401.695 €	28.172.505 €
<b>TOTAL</b>	<b>7.481.698 €</b>	<b>14.703.983 €</b>	<b>22.014.951 €</b>	<b>22.929.815 €</b>	<b>24.700.799 €</b>	<b>30.435.721 €</b>



## 10.4. FACTURACIÓN A TERCEROS

### 10.4.1. - INGRESOS POR FACTURACIÓN A TERCEROS

<b>ACC. DE TRÁFICO</b>	1.637.879 €
<b>ACC. LABORALES</b>	342.244 €
<b>TOTAL</b>	<b>1.980.123 €</b>



### 10.4.2. - EVOLUCIÓN DE LA FACTURACIÓN A TERCEROS

	<b>ACC. DE TRÁFICO</b>	<b>ACC. LABORALES</b>	<b>TOTAL</b>
<b>2005</b>	787.726 €	88.620 €	<b>876.346 €</b>
<b>2006</b>	634.786 €	74.442 €	<b>709.228 €</b>
<b>2007</b>	1.042.266 €	171.709 €	<b>1.213.975 €</b>
<b>2008</b>	1.272.825 €	170.486 €	<b>1.443.311 €</b>
<b>2009</b>	1.417.368 €	213.317 €	<b>1.630.685 €</b>
<b>2010</b>	1.637.879 €	342.244 €	<b>1.980.123 €</b>

