

GERENCIA DE EMERGENCIAS SANITARIAS

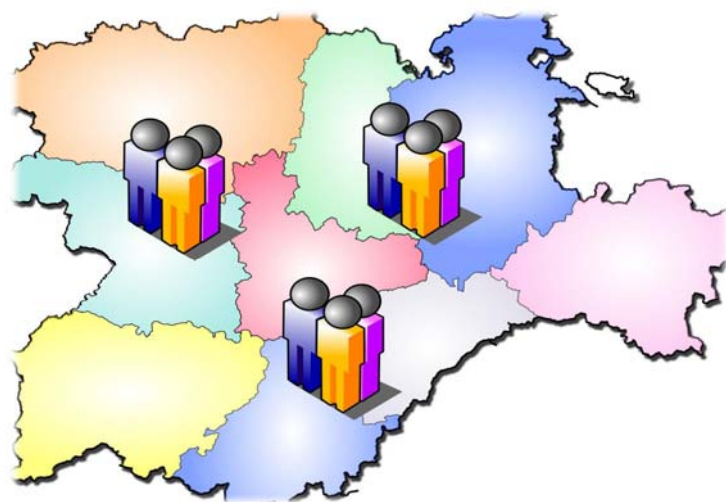
MEMORIA ANUAL 2016



ÍNDICE

	Pág
POBLACIÓN DE REFERENCIA	3
1.- POBLACION DE REFERENCIA	
1.1.- POBLACIÓN DE REFERENCIA ASIGNADA AL CENTRO COORDINADOR DE URGENCIAS (CCU - SACYL)	
1.2.- POBLACIÓN DE REFERENCIA ASIGNADA A LAS UNIDADES MEDICALIZADAS DE EMERGENCIAS (UME)	
1.3.- POBLACIÓN DE REFERENCIA ASIGNADA A LOS HELICÓPTEROS SANITARIOS (HS)	
1.4.- POBLACIÓN DE REFERENCIA DE UVIS MÓVILES DE TPTE SANIT. INTERHOSPITALARIO (UVI-TIH)	
1.5.- POBLACIÓN DE REFERENCIA ASIGNADA A LAS UNIDADES DE SOPORTE VITAL BÁSICO (USVB)	
RECURSOS Y CARTERA DE SERVICIOS	12
2.- COBERTURA GEOGRÁFICA DE LOS RECURSOS MÓVILES	
3.- RECURSOS HUMANOS	
3.1.- RECURSOS HUMANOS POR GRUPOS	
3.2.- RECURSOS HUMANOS POR CATEGORÍAS PROFESIONALES	
3.3.- PERSONAL DE EMPRESAS CONCERTADAS	
4.- RECURSOS ASISTENCIALES	
4.1.- CENTRO COORDINADOR DE URGENCIAS	
4.2.- UNIDADES MEDICALIZADAS DE EMERGENCIAS	
4.3.- HELICOPTEROS SANITARIOS	
4.4.- UNIDADES DE TRANSPORTE SANITARIO INTERHOSPITALARIO (UVI-TIH)	
4.5.- UNIDADES DE SOPORTE VITAL BÁSICO	
5.- DISTRIBUCIÓN DE LOS RECURSOS	
5.1.- RATIO DE RECURSOS MÓVILES	
5.2.- ÁMBITO DE LOCALIZACIÓN DE LOS RECURSOS MÓVILES	
6.- CARTERA DE SERVICIOS	
6.1.- CENTRO COORDINADOR DE URGENCIAS	
6.2.- UNIDADES MEDICALIZADAS DE EMERGENCIAS Y HELICÓPTEROS SANITARIOS	
6.3.- UNIDADES DE TRANSPORTE SANITARIO INTERHOSPITALARIO (UVI-TIH)	
6.4.- UNIDADES DE SOPORTE VITAL BASICO	
6.5.- OTROS NIVELES ASISTENCIALES INTERVINIENTES EN LA ATENCIÓN URGENTE	
ACTIVIDAD ASISTENCIAL	22
7.- ACTIVIDAD ASISTENCIAL	
7.1.- LLAMADAS RECIBIDAS	
7.2.- RECURSOS SANITARIOS EMPLEADOS	
7.3.- PACIENTES ATENDIDOS	
7.4.- UNIDADES MEDICALIZADAS DE EMERGENCIAS	
7.5.- HELICÓPTEROS SANITARIOS	
7.6.- UNIDADES DE TRANSPORTE SANITARIO INTERHOSPITALARIO (UVI-TIH)	
7.7.- UNIDADES DE SOPORTE VITAL BÁSICO	
7.8.- ATENCIÓN PRIMARIA	
7.9.-RESUMEN COMPARATIVA DE ACTIVIDAD	
7.10.-GLOSARIO DE TÉRMINOS	
ACTIVIDAD DOCENTE - INVESTIGADORA - PLAN ANUAL DE GESTIÓN	48
8.- FORMACIÓN CONTINUADA DE LOS PROFESIONALES	
8.1.- DOCENCIA	
8.2.- INVESTIGACIÓN	
9.- PLAN ANUAL DE GESTIÓN	
10.- RECLAMACIONES / FELICITACIONES / AGRESIONES	
GESTIÓN ECONOMICA Y PRESUPUESTARIA	71
11.- RECURSOS FINANCIEROS E INVERSIONES	
11.1.- GASTOS REALES POR PROGRAMAS	
11.2.- GASTO REAL	
11.2.1. - GASTO REAL EN CAPÍTULO II POR ARTÍCULOS	
11.2.2. - INCREMENTO RESPECTO A EJERCICIOS ANTERIORES	
11.2.3. - EVOLUCIÓN CAPÍTULO I	
11.2.4. - EVOLUCIÓN CAPÍTULO II	
11.3. FACTURACIÓN A TERCEROS	
11.3.1. - INGRESOS POR FACTURACIÓN A TERCEROS	
11.3.2. - EVOLUCIÓN DE LA FACTURACIÓN A TERCEROS	
ACRÓNIMOS UTILIZADOS	74

POBLACIÓN DE REFERENCIA



1.- POBLACIÓN DE REFERENCIA

* Población T.I.S. en 2016

1.1.- POBLACIÓN DE REFERENCIA DEL CENTRO COORDINADOR DE URGENCIAS (CCU - SACYL)

2.370.092 habitantes	100% de la población TIS de Castilla y León
-----------------------------	--

1.2.- POBLACIÓN DE REFERENCIA DE LAS UNIDADES MEDICALIZADAS DE EMERGENCIA (UME)

UME	Población Total Área (TIS)	Población de Referencia	%
1) ARENAS DE SAN PEDRO (ÁVILA) 2) ÁVILA	153.017	29.961 97.199	19,6% 63,5%
3) ARANDA DE DUERO (BURGOS) 4) BURGOS 5) MEDINA DE POMAR (BURGOS) 6) MIRANDA DE EBRO (BURGOS)	357.244	71.056 227.219 21.305 50.445	19,9% 63,6% 6,0% 14,1%
7) ASTORGA-LA BAÑEZA (LEÓN) 8) LEÓN 9) PONFERRADA (LEÓN)	313.618 135.261	77.190 236.428 135.261	24,6% 75,4% 100,0%
10) CERVERA DE PISUERGA (PALENCIA) 11) PALENCIA	157.577	31.700 125.877	20,1% 79,9%
12) BÉJAR (SALAMANCA) 13) CIUDAD RODRIGO (SALAMANCA) 14) SALAMANCA	329.023	42.097 23.654 272.183	12,8% 7,2% 82,7%
15) SEGOVIA	146.390	137.754	94,1%
16) SORIA	87.761	83.616	95,3%
17) MEDINA DEL CAMPO (VALLADOLID) 18) VALLADOLID I 19) VALLADOLID II 20) VALLADOLID III	522.857	71.285 169.707 143.095 155.716	13,6% 32,5% 27,4% 29,8%
21) BENAVENTE (ZAMORA) 22) PUEBLA DE SANABRIA (ZAMORA) 23) ZAMORA	167.344	44.902 7.131 115.311	26,8% 4,3% 68,9%
TOTAL CASTILLA Y LEÓN	2.370.092	2.370.092	100,0%

1.3.- POBLACIÓN DE REFERENCIA DE LOS HELICÓPTEROS SANITARIOS (HS)

HEMS	Población Total Área (TIS)	Población de Referencia	%
1) BURGOS 2) ASTORGA (LEÓN) 3) SALAMANCA	2.370.092	2.370.092	100%

1.4.- POBLACIÓN DE REFERENCIA DE LAS UVIS MOVILES DE TRANSPORTE SANITARIO INTERHOSPITALARIO (UVI-TIH)

UVI-TIH	Población Total Área (TIS)	Población de Referencia	%
UVI AVILA	153.017	153.017	100,0%
UVI BURGOS 1 UVI BURGOS 2 UVI ARANDA DE DUERO UVI MIRANDA DE EBRO	357.244	227.219 71.056 58.969	63,6% 19,9% 16,5%
UVI LEON UVI PONFERRADA	448.879	313.618 135.261	69,9% 30,1%
UVI PALENCIA UVI PALENCIA 8H	157.577	157.577	100,0%
UVI SALAMANCA	329.023	329.023	100,0%
UVI SEGOVIA	146.390	146.390	100,0%
UVI SORIA	87.761	87.761	100,0%
UVI VALLADOLID UVI MEDINA DEL CAMPO	522.857	451.572 71.285	86,4% 13,6%
UVI ZAMORA UVI ZAMORA 14H UVI BENAVENTE	167.344	122.442 44.902	73,2% 0,0% 26,8%
TOTAL CASTILLA Y LEÓN	2.370.092	2.370.092	100,0%

1.5.- POBLACIÓN DE REFERENCIA DE LAS UNIDADES DE SOPORTE VITAL BÁSICO (USVB)

USVB PROVINCIA DE ÁVILA	Población Total Área (TIS)	Población de Referencia	% del Total de la Provincia
USVB ARÉVALO	153.017	19.348	12,6%
USVB ARENAS DE SAN PEDRO		15.794	10,3%
USVB BARCO DE ÁVILA		5.007	3,3%
USVB BURGOHONDO		6.395	4,2%
USVB CEBREROS		8.859	5,8%
USVB LAS NAVAS DEL MARQUÉS - 14 H.		6.142	4,0%
USVB PIEDRAHITA - 14 H.		6.266	4,1%
USVB SOTILLO DE LA ADRADA		14.167	9,3%
USVB MADRIGAL DE LAS ALTAS TORRES		2.590	1,7%
USVB GREDOS- NAVARREDONDA		1.506	1,0%
USVB ÁVILA CAPITAL		67.733	44,3%
USVB ÁVILA CAPITAL - 14 H.		14.959	9,8%
TOTAL AVILA		153.017	168.766

USVB PROVINCIA DE BURGOS	Población Total Área (TIS)	Población de Referencia	% del Total de la Provincia
USVB ARANDA DE DUERO	357.244	44.248	12,4%
USVB BELORADO		4.213	1,2%
USVB BRIVIESCA		9.434	2,6%
USVB ESPINOSA DE LOS MONTEROS		7.708	2,2%
USVB LERMA		6.585	1,8%
USVB MELGAR DE FERNAMENTAL - 12 H.		5.126	1,4%
USVB MIRANDA DE EBRO		41.011	11,5%
USVB QUINTANAR DE LA SIERRA		3.558	1,0%
USVB ROA DE DUERO - 12 H.		5.964	1,7%
USVB SALAS DE LOS INFANTES		4.916	1,4%
USVB VILLADIEGO		3.212	0,9%
USVB VILLARCAYO		13.597	3,8%
USVB VALLE DE MENA		3.772	1,1%
USVB MEDINA DE POMAR		7.177	2,0%
USVB BURGOS CAPITAL		207.672	58,1%
USVB BURGOS CAPITAL - 14 H.			
TOTAL BURGOS	357.244	368.193	103,1%

Algunas Zonas Básicas de Salud están atendidas por más de una USVB

USVB PROVINCIA DE LEÓN	Población Total Área (TIS)	Población de Referencia	% del Total
ÁREA DE LEÓN	Población Total Área (TIS)	Población de Referencia	% del Total de la Provincia
USVB ASTORGA	313.618	17.378	5,5%
USVB BOÑAR		3.367	1,1%
USVB CISTIerna		6.235	2,0%
USVB CUENCA DEL BERNESGA		9.040	2,9%
USVB LA BAÑEZA		31.287	10,0%
USVB LA CABRERA		1.097	0,3%
USVB LA MAGDALENA - 14 H.		3.747	1,2%
USVB MANSILLA DE LAS MULAS - 14 H.		7.028	2,2%
USVB RIAÑO		1.330	0,4%
USVB RIBERA DEL ÓRBIGO - 14 H.		14.076	4,5%
USVB SAHAGÚN		4.764	1,5%
USVB VALENCIA DE DON JUAN		13.352	4,3%
USVB CISTIerna		6.235	2,0%
USVB LEÓN CAPITAL	200.917		64,1%
USVB LÉON CAPITAL			
USVB LÉON CAPITAL - 12 H.			
TOTAL ÁREA LEÓN	313.618	319.853	102,0%
ÁREA DE PONFERRADA	Población Total Área (TIS)	Población de Referencia	% del Total de la Provincia
USVB BEMBIBRE	135.261	15.668	11,6%
USVB FABERO		11.712	8,7%
USVB PONFERRADA		75.671	55,9%
USVB PUENTE DOMINGO FLÓREZ - 14 H.		2.567	1,9%
USVB VILAFRANCA		19.741	14,6%
USVB VILLABLINO		9.902	7,3%
TOTAL ÁREA PONFERRADA	135.261	135.261	100,0%
TOTAL PROVINCIA DE LEÓN	448.879	455.114	101,4%

USVB PROVINCIA DE PALENCIA	Población Total Área (TIS)	Población de Referencia	% del Total de la Provincia
USVB AGUILAR DE CAMPOO	157.577	12.357	7,8%
USVB CARRIÓN DE LOS CONDES		18.357	11,6%
USVB HERRERA DE PISUERGA		4.212	2,7%
USVB GUARDO		8.900	5,6%
USVB SALDAÑA		6.231	4,0%
USVB VENTA DE BAÑOS		20.361	12,9%
USVB PALENCIA CAPITAL		97.533	
USVB PALENCIA CAPITAL - 14 H.			
TOTAL PALENCIA	157.577	167.951	106,6%

Algunas Zonas Básicas de Salud están atendidas por más de una USVB

USVB PROVINCIA DE SALAMANCA	Población Total Área (TIS)	Población de Referencia	% del Total de la Provincia
USVB ALBA DE TORMES - 14 H.	329.023	12.794	3,9%
USVB ALDEADÁVILA DE LA RIB - 14 H.		2.798	0,9%
USVB BÉJAR		17.132	5,2%
USVB CIUDAD RODRIGO		21.224	6,5%
USVB GUIJUELO		12.158	3,7%
USVB LA ALBERCA		6.326	1,9%
USVB LA FUENTE DE SAN ESTEBAN - 14 H.		3.418	1,0%
USVB LUMBRALES		3.725	1,1%
USVB PEÑARANDA DE BRACAMONTE		17.117	5,2%
USVB VITIGUDINO		6.730	2,0%
USVB BÉJAR		17.132	5,2%
USVB CIUDAD RODRIGO		21.224	6,5%
USVB SALAMANCA CAPITAL		225.601	68,6%
USVB SALAMANCA CAPITAL			
USVB SALAMANCA CAPITAL - 14 H.			
TOTAL SALAMANCA	329.023	367.379	111,7%

USVB PROVINCIA DE SEGOVIA	Población Total Área (TIS)	Población de Referencia	% del Total de la Provincia
USVB CUELLAR	146.390	15.179	10,4%
USVB CARBONERO EL MAYOR - 14 H.		9.591	6,6%
USVB CANTALEJO		8.628	5,9%
USVB EL ESPINAR		11.964	8,2%
USVB LA SIERRA - 14 H.		2.369	1,6%
USVB NAVA DE LA ASUNCIÓN		8.934	6,1%
USVB RIAZA		4.659	3,2%
USVB SEPÚLVEDA - 14 H.		3.073	2,1%
USVB SEGOVIA CAPITAL		81.993	56,0%
USVB SEGOVIA CAPITAL			
TOTAL SEGOVIA	146.390	146.390	100,0%

USVB PROVINCIA DE SORIA	Población Total Área (TIS)	Población de Referencia	% del Total de la Provincia
USVB AGREDA	87.761	7.615	8,7%
USVB ALMAZÁN		8.047	9,2%
USVB ARCOS DE JALÓN		2.862	3,3%
USVB BURGO DE OSMA		7.232	8,2%
USVB PINARES - COVALEDA		3.623	4,1%
USVB SAN ESTEBAN DE GORMAZ		4.145	4,7%
USVB SAN LEONARDO DE YAGÜE		4.076	4,6%
USVB SORIA CAPITAL		50.161	57,2%
TOTAL SORIA	87.761	87.761	100,0%

Algunas Zonas Básicas de Salud están atendidas por más de una USVB

USVB PROVINCIA DE VALLADOLID	Población Total Área (TIS)	Población de Referencia	% del Total de la Provincia
USVB CIGALES	522.857	17.007	3,3%
USVB ISCAR		15.587	3,0%
USVB LAGUNA DE DUERO		28.396	5,4%
USVB MAYORGA		5.318	1,0%
USVB MEDINA DEL CAMPO		33.282	6,4%
USVB MEDINA DE RIOSECO		9.133	1,7%
USVB PEÑAFIEL		9.682	1,9%
USVB TORDESILLAS		19.249	3,7%
USVB TUDELA DE DUERO		23.070	4,4%
USVB VALLADOLID CAPITAL		362.133	69,3%
USVB VALLADOLID CAPITAL			
USVB VALLADOLID CAPITAL - 12 H.			
USVB VALLADOLID CAPITAL - 12 H.			
USVB VALLADOLID CAPITAL - 12 H.			
TOTAL VALLADOLID	522.857	522.857	100,0%

USVB PROVINCIA DE ZAMORA	Población Total Área (TIS)	Población de Referencia	% del Total de la Provincia
USVB ALISTE (ALCANICES)	167.344	6.350	3,8%
USVB BENAVENTE		28.212	16,9%
USVB BERMILLO DE SAYAGO		5.769	3,4%
USVB CARBALLEDA (MOMBUEY)		7.732	4,6%
USVB LA GUAREÑA (FUENTESAÚCO)		8.789	5,3%
USVB PUEBLA DE SANABRIA		4.939	3,0%
USVB TÁBARA		3.861	2,3%
USVB TORO		11.819	7,1%
USVB VILLALPANDO		7.289	4,4%
USVB ZAMORA CAPITAL		82.584	49,3%
USVB ZAMORA CAPITAL			
TOTAL ZAMORA	167.344	167.344	100,0%

TOTAL USVB CASTILLA Y LEÓN	2.370.092	2.451.755	103,4%
-----------------------------------	------------------	------------------	---------------

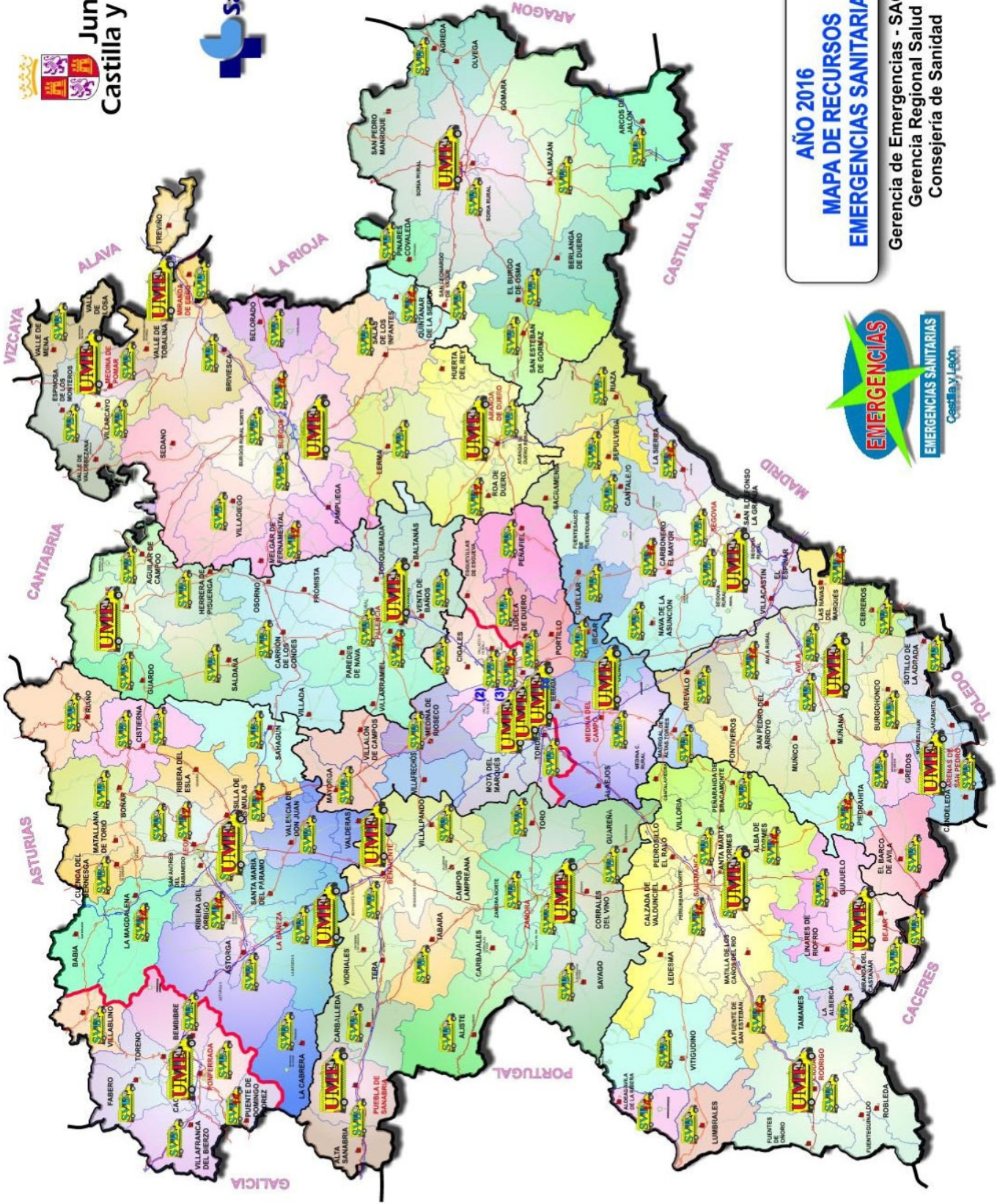
Algunas Zonas Básicas de Salud están atendidas por más de una USVB



RECURSOS Y CARTERA DE SERVICIOS



2.1 COBERTURA GEOGRAFICA DE LOS RECURSOS UME Y USVB



AÑO 2016
MAPA DE RECURSOS
EMERGENCIAS SANITARIAS

Gerencia de Emergencias - SACYL
Gerencia Regional Salud
Consejería de Sanidad

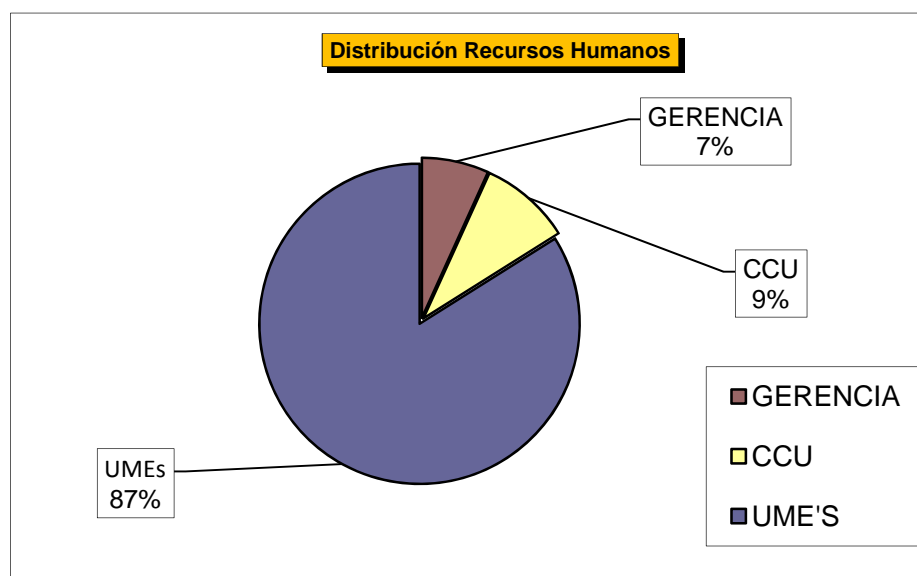


3.- RECURSOS HUMANOS

3.1. - RECURSOS HUMANOS POR GRUPOS

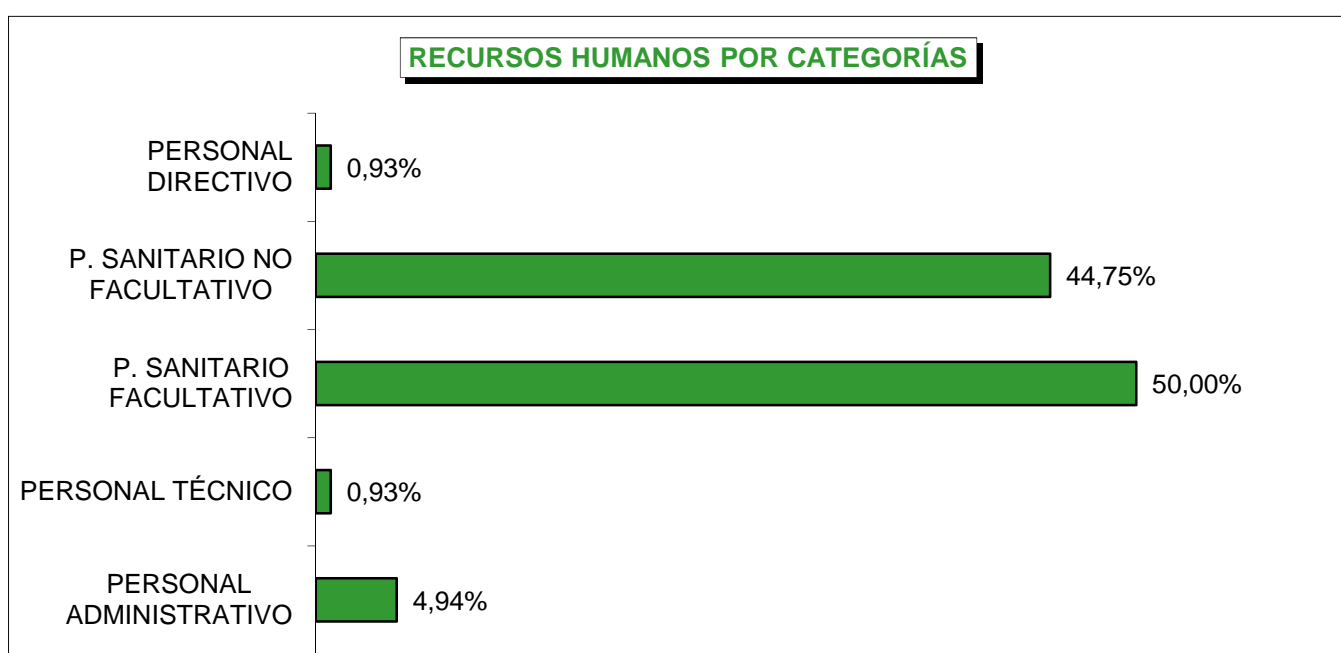
	GERENCIA	CCU-SACYL	UMEs	TOTAL
GRUPO A1	4	21	136	161
GRUPOA2	2	9	136	147
GRUPO B1	1	-	-	1
GRUPO B2	15	-	-	15
GRUPO E	-	-	-	-

TOTAL	22	30	272	324
--------------	-----------	-----------	------------	------------



3.2. - RECURSOS HUMANOS POR CATEGORÍAS PROFESIONALES

	GERENCIA	CCU-SACYL	UMES	TOTAL
P. DIRECTIVO	3	-	-	3
P. TÉCNICO	3	-	-	3
P. SANITARIO FACULTATIVO	-	21	136	157
P. SANITARIO NO FACULTATIVO	-	9	136	145
P. ADMINISTRATIVO	16	-	-	16
TOTAL	22	30	272	324



3.3. - PERSONAL DE EMPRESAS CONCERTADAS

CENTRO COORDINADOR DE URGENCIAS (CCU - SACYL)	20	Gestores sanitarios
UMES, HELICÓPTEROS, USVBS	1.117	Conductores, Pilotos y Técnicos de Transporte
PERSONAL SANITARIO DE HELICÓPTEROS Y UVI-TIH	146	Médicos y Enfermeros

TOTAL	1.283
--------------	--------------

TOTAL EQUIPO HUMANO	1.607
----------------------------	--------------

4 - RECURSOS ASISTENCIALES

4.1. - CENTRO COORDINADOR DE URGENCIAS (CCU-SACYL)

PLANTILLA: Jefes de Sala Operadores de demanda
Médicos reguladores Gestores sanitarios
Enfermeros reguladores

ÁMBITO DE ACTUACIÓN: Castilla y León

LOCALIZACIÓN: 0

DOTACIÓN MATERIAL

ESTRUCTURA FÍSICA		EQUIPAMIENTO
CCU-SACYL		CENTRO COORDINADOR DE URGENCIAS
LOCALIZACIÓN	Nº	PLATAFORMA INTEGRAL SENECA - SANITARIA
VALLADOLID	1	<u>Gestión de incidentes:</u> •16 puestos de operación interactivos.gestión Integrada •Integración Cartográfica . GIS •Integración del módulo de localización de vehículos •Sistema de gestión administrativa por diferentes perfiles de usuarios <u>Telefonía - Grabación:</u> •Central telefónica. PABX.ACD.CTI •Líneas telefónicas: 4 líneas primarias, 4 líneas RTB •Integración de voz y datos •Grabadora y reproductora de voz •Sistema de explotación de la información •Salas de Respaldo
TOTAL	1	

4.2. - UNIDADES MEDICALIZADAS DE EMERGENCIAS (UME)

PLANTILLA POR UNIDAD: Médico, enfermero, conductor y técnico de transporte sanitario

ÁMBITO DE ACTUACIÓN: Distribuidas por el territorio de la Comunidad según la tabla

DOTACIÓN MATERIAL

ESTRUCTURA FÍSICA		EQUIPAMIENTO
UME		UNIDADES MEDICALIZADAS DE EMERGENCIAS
PROVINCIA	Nº	
ÁVILA	2	•Monitor desfibrilador ECG de 12/15 derivaciones y marcapasos externo •Respirador volumétrico •Bomba de perfusión •Pulsioxímetro •Capnógrafo •Tensiómetro •Acceso venoso intraóseo •Sistema de aspiración •Sistema de aporte de oxígeno fijo y portátil •Balones resucitadores manuales: adulto - pediátrico •Equipos de intubación de adulto - pediátrico •Dispositivos alternativos para control de la vía aérea •Maletines de resucitación cardiopulmonar avanzada •Colchón de vacío •Corsé de extracción •Férula de tracción •Férulas para inmovilización de extremidades •Camilla de cuchara •Tabla espinal larga •Collarines cervicales •Inmovilizador de cabeza •Cinturón pélvico •Detector de monóxido de carbono •Sistemas de protección NBQ/EPIS (Equipos de Protección Individual)
BURGOS	4	
PALENCIA	2	
LEÓN	3	
SALAMANCA	3	
SEGOVIA	1	
SORIA	1	
VALLADOLID	4	
ZAMORA	3	
TOTAL UMES	23	

4.3. - HELICÓPTEROS SANITARIOS

PLANTILLA POR UNIDAD:
ÁMBITO DE ACTUACIÓN:
DOTACIÓN MATERIAL

Médico, enfermero, comandante piloto, copiloto y mecánico.
Distribuido por el territorio de la Comunidad según la tabla

ESTRUCTURA FÍSICA		EQUIPAMIENTO
HEMS		HELICÓPTEROS SANITARIOS
PROVINCIA	Nº	
BURGOS	1	<ul style="list-style-type: none"> •Monitor desfibrilador ECG de 12/15 derivaciones y marcapasos externo •Respirador volumétrico •Bomba de perfusión •Pulsioxímetro •Capnógrafo •Tensiómetro •Sistema de aspiración •Sistema de aporte de oxígeno fijo y portátil •Balones resucitadores manuales: adulto - pediátrico •Equipos de intubación de adulto - pediátrico •Dispositivos alternativos para control de la vía aérea •Maletines de resucitación cardiopulmonar avanzada •Colchón de vacío •Corsé de extracción •Férula de tracción •Férulas para inmovilización de extremidades •Camilla de cuchara •Tabla espinal larga •Collarines cervicales •Inmovilizador de cabeza •Detector de monóxido de carbono •Incubadora de transporte •EPIS (Equipo de protección individual)
ASTORGA (LEÓN)	1	
SALAMANCA	1	
TOTAL HS	3	

4.4. - UNIDADES DE TRANSPORTE SANITARIO INTERHOSPITALARIO (UVI-TIH)

PLANTILLA POR UNIDAD:
ÁMBITO DE ACTUACIÓN:
DOTACIÓN MATERIAL

Médico, enfermero, conductor y técnico de transporte sanitario
Distribuidas por el territorio de la Comunidad según la tabla

ESTRUCTURA FÍSICA		EQUIPAMIENTO
UVI		UNIDADES DE TRANSPORTE INTERHOSPITALARIO SECUNDARIO
PROVINCIA	Nº	
ÁVILA	1	<ul style="list-style-type: none"> •Monitor desfibrilador ECG de 12/15 derivaciones y marcapasos externo •Respirador volumétrico •Bomba de perfusión •Pulsioxímetro •Capnógrafo •Tensiómetro •Sistema de aspiración •Sistema de aporte de oxígeno fijo y portátil •Balones resucitadores manuales: adulto - pediátrico •Equipos de intubación de adulto - pediátrico •Dispositivos alternativos para control de la vía aérea •Maletines de resucitación cardiopulmonar avanzada •Colchón de vacío •Corsé de extracción •Férula de tracción •Férulas para inmovilización de extremidades •Camilla de cuchara •Tabla espinal larga •Collarines cervicales •Inmovilizador de cabeza •Cinturón pélvico •Detector de monóxido de carbono •Sistemas de protección NBQ •EPIS (Equipo de Protección Individual)
BURGOS	4	
LEÓN	2	
PALENCIA	2	
SALAMANCA	1	
SEGOVIA	1	
SORIA	1	
VALLADOLID	2	
ZAMORA	3	
TOTAL UVIS	17	

4.5. - UNIDADES DE SOPORTE VITAL BÁSICO (USVB)

PLANTILLA POR UNIDAD:
ÁMBITO DE ACTUACIÓN:
DOTACIÓN MATERIAL

Conductor y Técnico de Transporte Sanitario
Distribuidas por el territorio de la Comunidad según la tabla

ESTRUCTURA FÍSICA		EQUIPAMIENTO
USVB		UNIDADES DE SOPORTE VITAL BÁSICO
PROVINCIA	Nº	
ÁVILA	12	•Desfibrilador Semiautomático (DESA)
BURGOS	17	•Pulsioxímetro
LEÓN	22	•Tensiómetro
PALENCIA	8	•Sistema de aporte de oxígeno fijo y portátil
SALAMANCA	15	•Sistema de aspiración
SEGOVIA	10	•Balones resucitadores manuales: adulto - pediátrico
SORIA	8	•Maletines de resucitación cardiopulmonar básica
VALLADOLID	14	•Colchón de vacío
ZAMORA	11	•Corsé de extracción
		•Férula de tracción
		•Férulas para inmovilización de extremidades
		•Camilla de cuchara
		•Tabla espinal larga
		•Collarines cervicales
		•Inmovilizador de cabeza
		•Detector de monóxido de carbono
TOTAL USVB	117	•EPIS (Equipo de Protección Individual)

5. - DISTRIBUCIÓN DE LOS RECURSOS

5.1. - RATIO DE RECURSOS MÓVILES

	MEDIO RURAL *	MEDIO URBANO	TOTAL CASTILLA Y LEÓN
USVB	1 USVB / 11224 Hab.	1 USVB / 57171 Hab.	1 USVB / 25213 Hab.
UME	1 UME / 87928 Hab.	1 UME / 119541 Hab.	1 UME / 197507 Hab.
HELICÓPTEROS			1 HS / 790030 Hab.
UVI-TIH			1 UVI-TIH / 169292 Hab.

* Se considera medio rural las Zonas Básicas de Salud clasificadas como semiurbanas y rurales

5.2. - AMBITO DE LOCALIZACION DE LOS RECURSOS MÓVILES

	MEDIO RURAL		MEDIO URBANO		TOTAL CASTILLA Y LEÓN
	RECURSOS	%	RECURSOS	%	RECURSOS
USVB**	94	80%	23	20%	117
UME **	12	52%	11	48%	23
UVI- TIH	5	30%	12	70%	17
HS	3	100%			3
TOTAL RECURSOS	114	71%	46	29%	160

** Se consideran UME, UVI-TIH y USVB urbanas a las que se encuentran en capitales de provincia. Las UME, UVI-TIH y USVB rurales son las restantes.

6.- CARTERA DE SERVICIOS DE LA GERENCIA DE EMERGENCIAS SANITARIAS

6.1-CENTRO COORDINADOR DE URGENCIAS-(CCU-SACYL)

Constituye el eje principal de un Servicio de Emergencias Sanitarias.

Su actividad se divide:

Responder a la demanda sanitaria urgente y emergente que se produce en el ámbito extrahospitalario. El CCU-Sacyl actúa siguiendo el modelo de "Regulación de la Demanda". Se encarga de proporcionar la respuesta más adecuada a la demanda de la atención sanitaria de los ciudadanos, teniendo en cuenta el lugar y contexto en el que se produce y los recursos disponibles para satisfacer dicha demanda de un modo rápido, coordinado, efectivo, equitativo y eficiente. Sus funciones son:

- Recepción, clasificación y evaluación de las llamadas de los ciudadanos
- Localización geográfica del lugar donde se produce el incidente
- Puesta en marcha de la respuesta sanitaria más apropiada con la activación de los recursos y del personal sanitario.
- Consulta médica telefónica de problemas urgentes.
- Registro de las actuaciones y los historiales de los usuarios, así como emisión de informes y estadísticas.
- Coordinación con otros Organismos y Servicios intervinientes en las situaciones de urgencias, emergencia y catástrofe.

Ofrecer información sanitaria en relación con los Programas Especiales puestos en funcionamiento por la Gerencia Regional de Salud.

Estos programas se atienden a través de la línea 900

- Atención a la gripe estacional
- Asistencia al peregrino del Camino de Santiago
- Información del nivel de concentración de polen para pacientes alérgicos
- Consulta pediátrica

Estos servicios ofrecen al ciudadano la posibilidad de consultar sobre dudas diagnósticas, terapéuticas o solicitar información sobre cualquier tema relacionado con su salud (alimentación, localización de centros de salud, medidas higiénico-dietéticas, etc.). El valor añadido a este servicio lo proporciona el hecho de que al ofrecer esta prestación al ciudadano, se evita que la línea telefónica destinada a la atención urgente sea utilizada para consultar problemas que no revisten gravedad, o para solicitar información sanitaria.

Para ejercer estas funciones el CCU-Sacyl cuenta entre sus recursos humanos con Médicos y Personal de Enfermería Reguladores, estos profesionales tienen asignados perfiles operativos diferentes que les permiten participar en distintos procesos y así gestionar de manera eficiente toda aquella emergencia sanitaria de su competencia .

Otros Servicios

- Gestión de los traslados secundarios o interhospitalarios.
- Gestión de las alertas epidemiológicas.
- Gestión de los traslados involuntarios.
- Código Ictus.
- Código Infarto.
- Código Gran Quemado

Son servicios en relación con otros niveles asistenciales y de ámbito regional, coordinando el CCU los traslados de los pacientes.

PERFILES OPERATIVOS DEL CCU - SACYL

Perfil Operativo	Procesos en los que actúa	Funciones
Jefe de Sala	Supervisión	<ul style="list-style-type: none"> - Revisión diaria del correcto funcionamiento del - Registro de los problemas que se generen en el - Revisión de los incidentes de especial seguimiento - Supervisión de la actividad que se está desarrollando en el CCU - Colaboración con la Coordinadora del CCU en la gestión de los Accidentes de Múltiples Víctimas
	Atención Espacializada	<ul style="list-style-type: none"> - Tipificación de la patología del paciente - Asignación del recurso - Orientación al paciente - Coordinación y Soporte a los recursos movilizados - Apoyo a facultativos - Control del proceso asistencial
	Seguimiento del incidente	<ul style="list-style-type: none"> - Gestión de recursos movilizados - Soporte sanitario al 112 / Atención Primaria - Soporte a los recursos movilizados

Perfil Operativo	Procesos en los que actúa	Funciones
Médico regulador	Atención Espacializada	<ul style="list-style-type: none"> - Tipificación de la patología del paciente - Asignación del recurso - Orientación al paciente - Coordinación y Soporte a los recursos movilizados - Apoyo a facultativos - Control del proceso asistencial
	Seguimiento del incidente	<ul style="list-style-type: none"> - Gestión de recursos movilizados - Soporte sanitario al 112 / Atención Primaria - Soporte a los recursos movilizados

PERFILES OPERATIVOS DEL CCU - SACYL

Perfil Operativo	Procesos en los que actúa	Funciones
P. Enfermería Regulador	Atención a los programas Especiales: Telepediatría, Camino de Santiago, Gripe y Niveles de Polen CyL	<ul style="list-style-type: none"> - Atender las llamadas que se producen desde el teléfono 900222000 - Valorar si sólo se solicita información o se trata de una demanda sanitaria - Proporcionar la información con la mayor exactitud posible - Asignan el recurso más adecuado
	Atención Espacializada	<ul style="list-style-type: none"> - Atención y gestión de las solicitudes de transporte sanitario urgente realizadas por Atención Primaria - Orientación al paciente - Orientación al paciente - Coordinación y Soporte a los recursos movilizados - Control del proceso asistencial
	Seguimiento del incidente	<ul style="list-style-type: none"> - Gestión de recursos movilizados - Soporte sanitario al 112 / Atención Primaria - Soporte a los recursos movilizados

Perfil Operativo	Procesos en los que actúa	Funciones
Operadores de Demanda Sanitaria	Atención a la Demanda Sanitaria	<ul style="list-style-type: none"> - Recepción de las llamadas de los ciudadanos - Clasificación de llamadas - Toma de datos del paciente - Localización del cincidentemovilizados - Tipificación del incidente y Validación - Transferencia del incidente al personal sanitario regulador - Resolución de llamadas no asistenciales

Perfil Operativo	Procesos en los que actúa	Funciones
Gestores de Recursos	Gestión del incidente	<ul style="list-style-type: none"> - Movilización de Recursos - Control y seguimiento de los recursos movilizados - Soporte sanitario al 112 / Atención Primaria - Asignan el recurso más adecuado
	Soporte a Recursos	<ul style="list-style-type: none"> - Recepción de llamadas de estatus - Recepción de llamadas de coordinación de recurso - Registro de estatus en el sistema
	Recogida de Información	<ul style="list-style-type: none"> - Llamadas a recursos - Solicitud / Registros de datos de la Historia Clínica del paciente

6.2 . UNIDADES MEDICALIZADAS DE EMERGENCIAS Y HELICÓPTEROS SANITARIOS

Son vehículos sanitarios que cuentan con los recursos humanos y técnicos necesarios para realizar un diagnóstico de emergencia, estabilización de pacientes mediante técnicas de soporte vital avanzado y control de pacientes durante el traslado.

Funciones:

- Atención sanitaria a las urgencias y emergencias extrahospitalarias en el mismo lugar en el que se produce la enfermedad o accidente.
- Traslado de los pacientes que lo requieran en las adecuadas condiciones clínicas de soporte y mantenimiento hasta el Centro Sanitario.
- Gestionar y prestar asistencia sanitaria en los accidentes con múltiples víctimas.
- Formar parte de los equipos de alerta y prevención en los dispositivos de riesgo previsible.

6.3. UNIDADES DE TRANSPORTE SANITARIO INTERHOSPITALARIO I (UVI-TIH)

Son vehículos sanitarios cuyo servicio a prestar consiste en el traslado de pacientes desde un centro sanitario, generalmente hospitales cualquiera que sea la categoría de estos y que precisen para ello una ambulancia clase C y acompañamiento por personal sanitario hasta el centro sanitario receptor.

Este personal sanitario será de la empresa adjudicataria.

La prescripción del transporte sanitario urgente secundario o interhospitalario se efectuara, salvo que resulte imposible por su naturaleza, en el documento normalizado que Sacyl establezca al respecto. Este documento podría tener soporte papel, electrónico o magnético y será transferido al CCU en el plazo, medio y forma que se establezca de común acuerdo, en función de la naturaleza y circunstancias de los Servicios a realizar.

6.4. -UNIDADES DE SOPORTE VITAL BASICO

Son vehículos sanitarios que cuentan con los recursos humanos y técnicos necesarios para realizar el traslado urgente de pacientes y prestar soporte vital básico instrumentalizado.

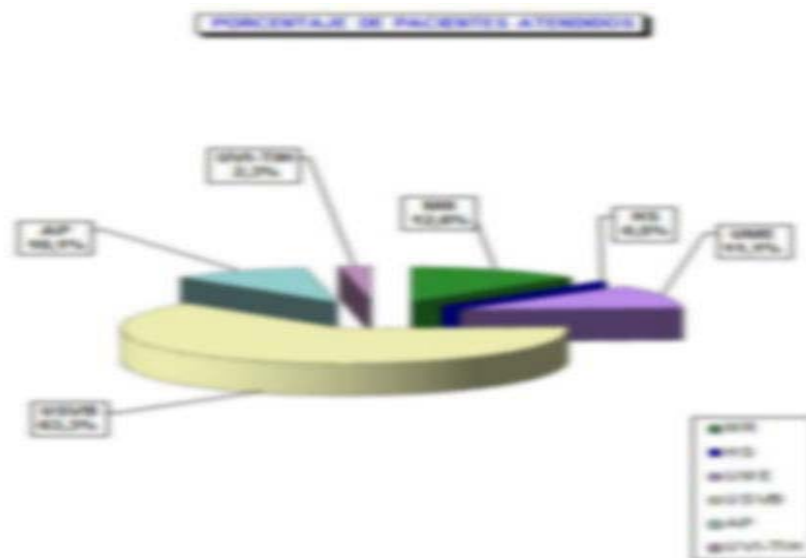
Funciones:

- Atención sanitaria a las urgencias en el mismo lugar en el que se producen, prestando soporte vital básico instrumentalizado.
- Traslado de los pacientes que lo requieran en las adecuadas condiciones hasta el Centro

6.5. OTROS NIVELES ASISTENCIALES INTERVINIENTES EN LA ATENCION URGENTE

- Coordinación con los Servicios de Urgencia de Atención Primaria.
- Coordinación con los Servicios de Urgencia Hospitalarios.

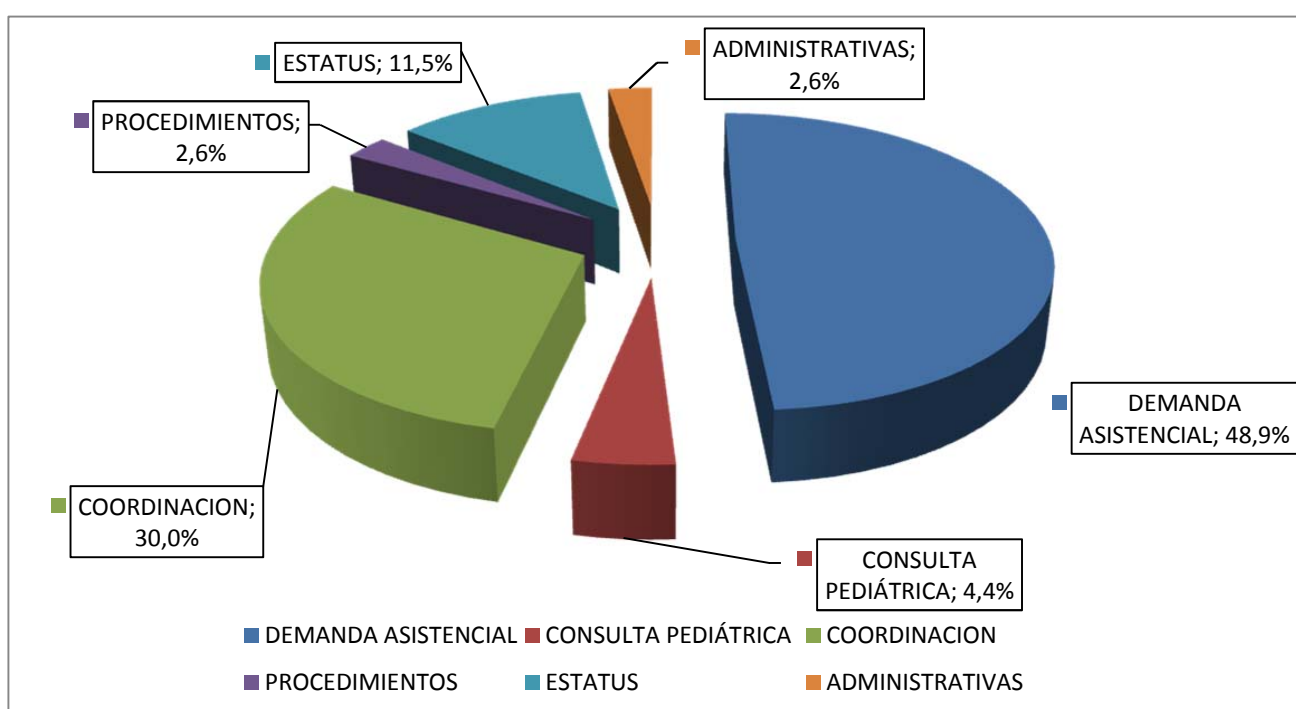
ACTIVIDAD ASISTENCIAL



7 - INDICADORES DE ACTIVIDAD

7.1 - LLAMADAS RECIBIDAS EN EMERGENCIAS SANITARIAS

NÚMERO TOTAL DE LLAMADAS A EMERGENCIAS SANITARIAS	479.554
MEDIA DIARIA DE LLAMADAS A EMERGENCIAS SANITARIAS	1.310
TIPOS DE LLAMADAS	
DEMANDA ASISTENCIAL	234.684
CONSULTA PEDIÁTRICA	20.875
COORDINACIÓN	143.862
PROCEDIMIENTOS	12.576
ESTATUS	54.933
ADMINISTRATIVAS	12.624

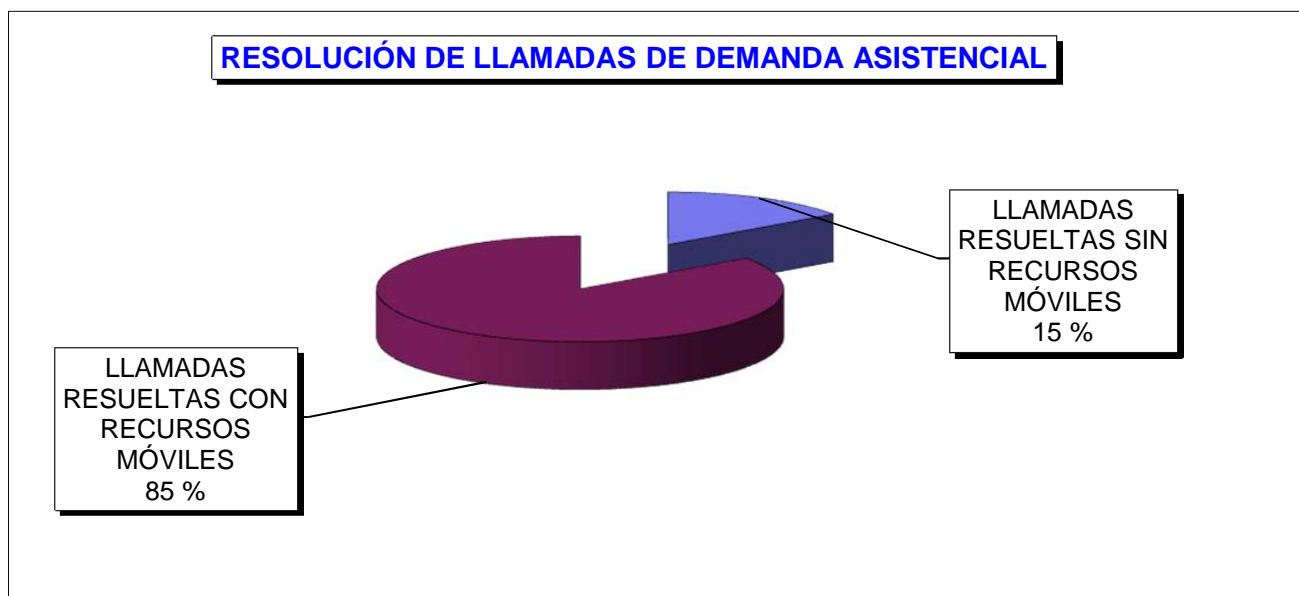


7.1.1. - LLAMADAS A EMERGENCIAS SANITARIAS POR PROVINCIAS

PROVINCIA	Llamadas a Emergencias Sanitarias - 2015	
	Número de Llamadas	Porcentaje
ÁVILA	35.693	7,4%
BURGOS	67.249	14,0%
LEÓN	79.919	16,7%
PALENCIA	34.394	7,2%
SALAMANCA	60.269	12,6%
SEGOVIA	27.517	5,7%
SORIA	16.350	3,4%
VALLADOLID	117.194	24,4%
ZAMORA	40.969	8,5%
TOTAL C. Y L.	479.554	100%

7.1.2. - RESOLUCIÓN DE LLAMADAS DE DEMANDA ASISTENCIAL

Nº TOTAL DE LLAMADAS DE DEMANDA ASISTENCIAL	234.684
Nº DE LLAMADAS RESUELTAS CON RECURSOS MÓVILES	216.824
% sobre total de llamadas de usuarios	92,4%
Nº DE LLAMADAS RESUELTAS SIN RECURSOS MÓVILES	38.735
% sobre total de llamadas de usuarios	16,5%



7.1.2.1 LLAMADAS DE DEMANDA ASISTENCIAL POR PROVINCIAS

PROVINCIA	Llamadas a Emergencias Sanitarias - 2015	
ÁVILA	18.678	7,3%
BURGOS	38.162	14,9%
LEÓN	45.660	17,9%
PALENCIA	17.309	6,8%
SALAMANCA	34.481	13,5%
SEGOVIA	14.092	5,5%
SORIA	8.411	3,3%
VALLADOLID	58.207	22,8%
ZAMORA	20.559	8,0%
TOTAL CASTILLA Y LEÓN	255.559	100%

7.1.2.2 ALERTANTES

ALERTANTES	
ATENCIÓN PRIMARIA	21,34%
PACIENTE O FAMILIAR	7,28%
TESTIGO	58,44%
FUERZAS DE SEGURIDAD	0,82%
OTROS	12,12%

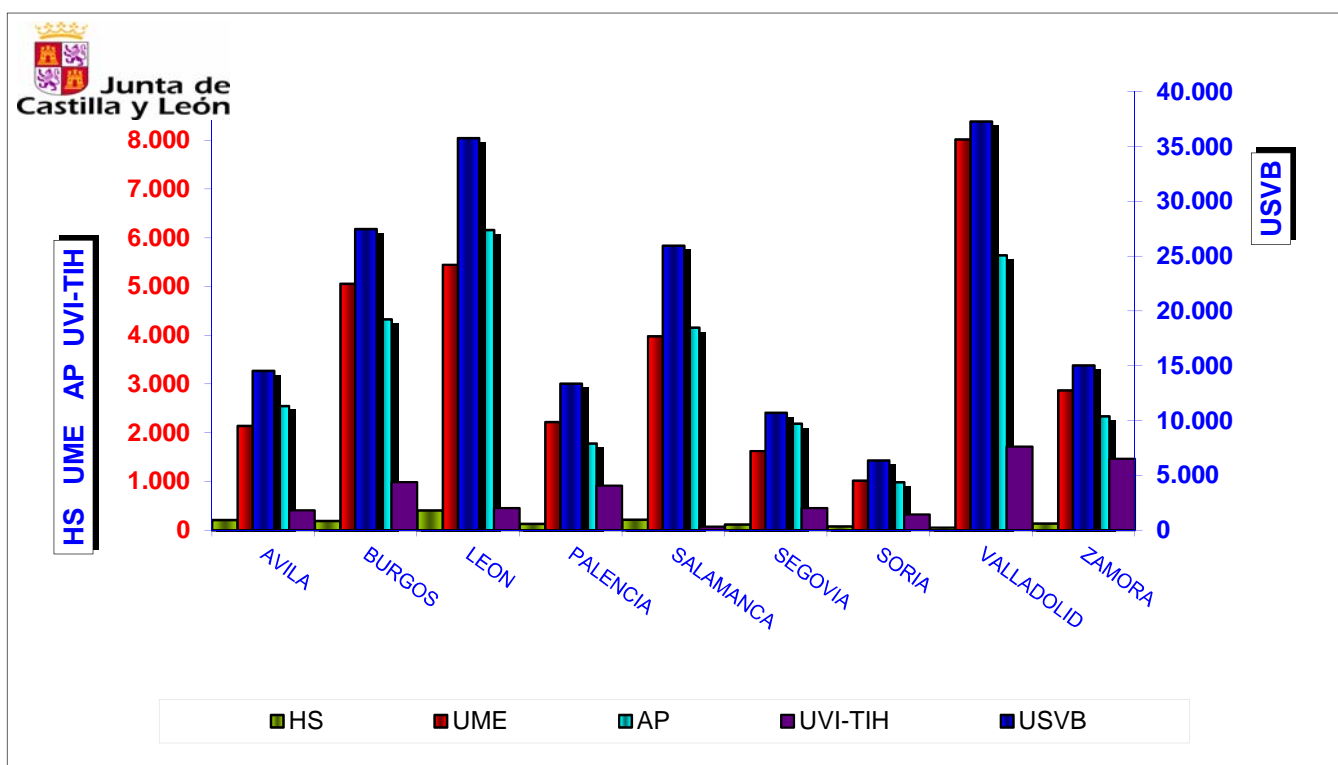
7.2 - RECURSOS SANITARIOS EMPLEADOS

7.2.1 - INTERVENCIONES DE RECURSOS DE EMERGENCIAS

RECURSOS	NÚMERO	%
Médico	17.860	6,0%
Enfermero/a	20.875	7,0%
UME	32.382	10,9%
Helicóptero	1.542	0,5%
UVI-TIH	6.802	2,3%
USVB	186.486	62,9%
Atención Primaria	30.136	10,2%
Otros	294	0,1%
TOTAL	296.377	100%

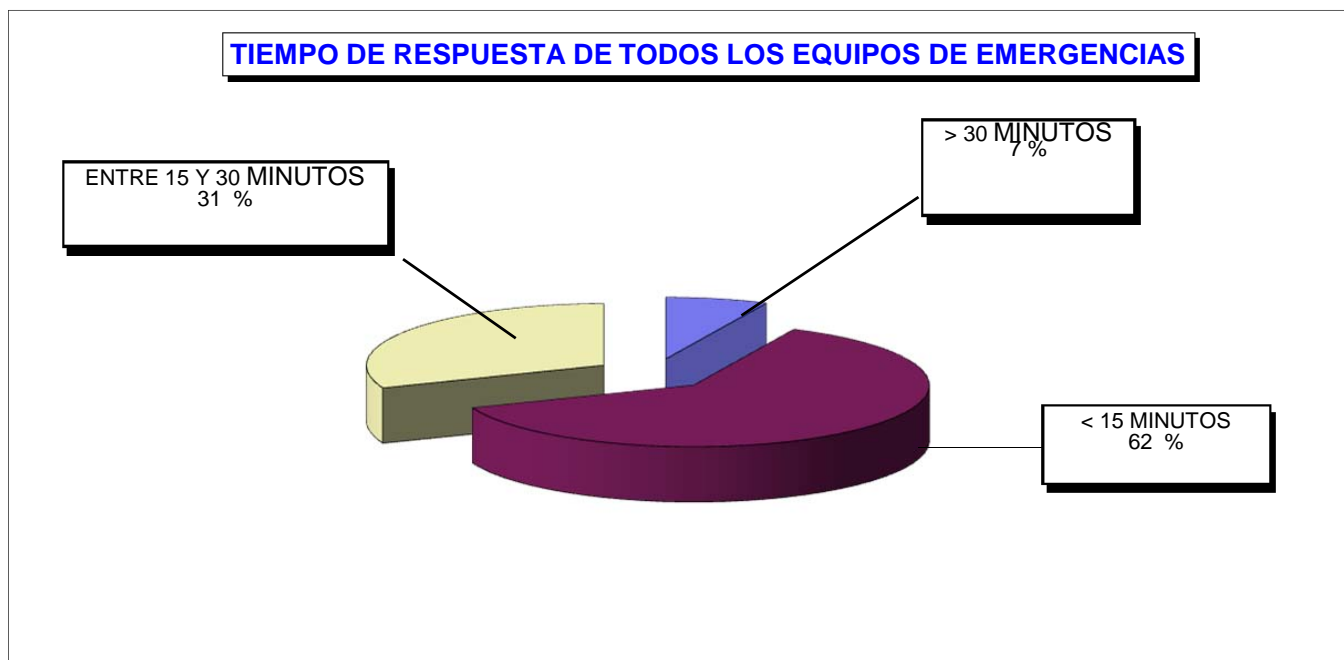
7.2.2 - INTERVENCIONES DE RECURSOS MOVILES POR PROVINCIAS

	UME	HS	UVI-TIH	USVB	AP	TOTAL
AVILA	2.141	211	407	14.534	2.550	19.843
BURGOS	5.059	188	988	27.481	4.329	38.045
LEON	5.449	409	458	35.771	6.164	48.251
PALENCIA	2.219	130	916	13.378	1.782	18.425
SALAMANCA	3.983	218	73	25.957	4.160	34.391
SEGOVIA	1.625	117	454	10.705	2.185	15.086
SORIA	1.015	76	325	6.352	983	8.751
VALLADOLID	8.020	55	1.714	37.279	5.645	52.713
ZAMORA	2.871	138	1.467	15.029	2.338	21.843
TOTAL	32.382	1.542	6.802	186.486	30.136	257.348

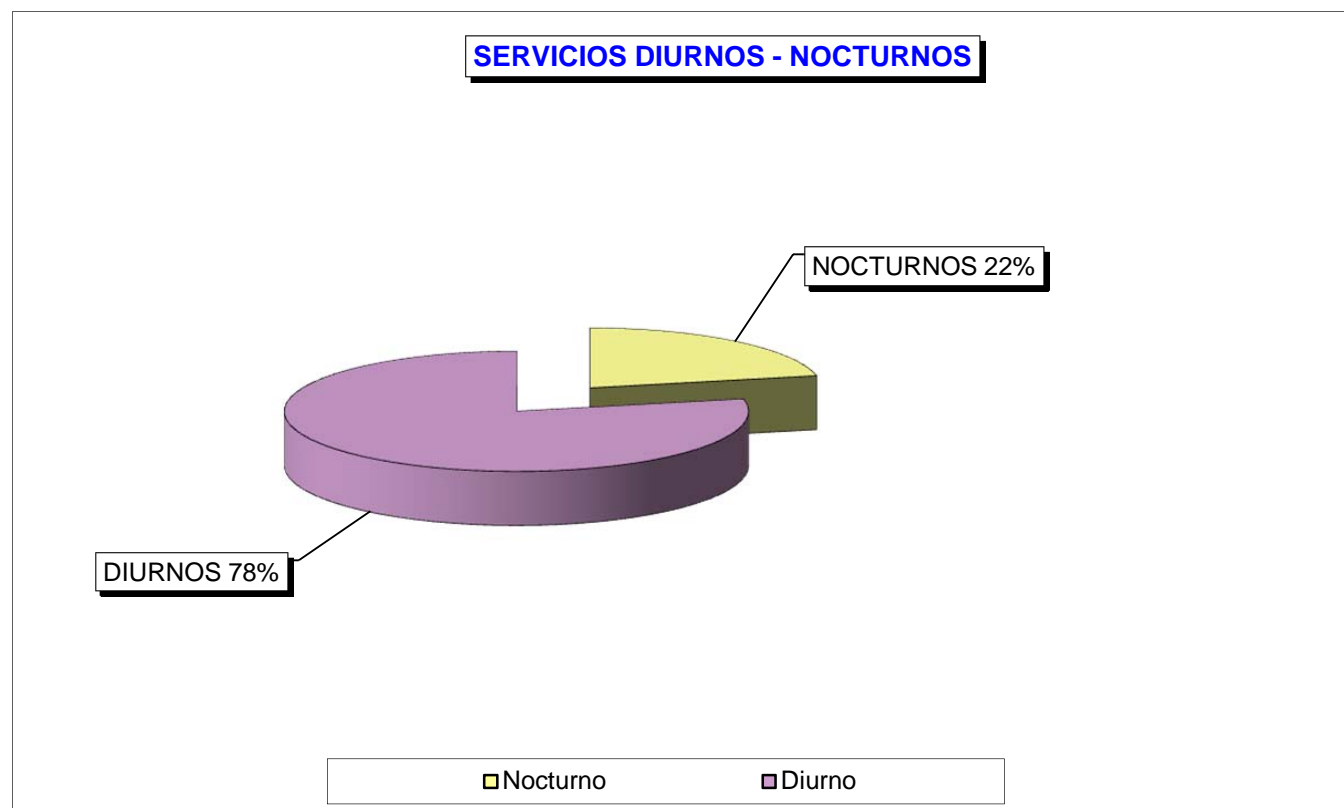


7.2.3. TIEMPO DE RESPUESTA DE LOS EQUIPOS DE EMERGENCIAS

AÑO 2016	
UME	11:51
HS	25:45
USVB	13:08



7.2.4. DISTRIBUCIÓN HORARIA DE LAS INTERVENCIONES



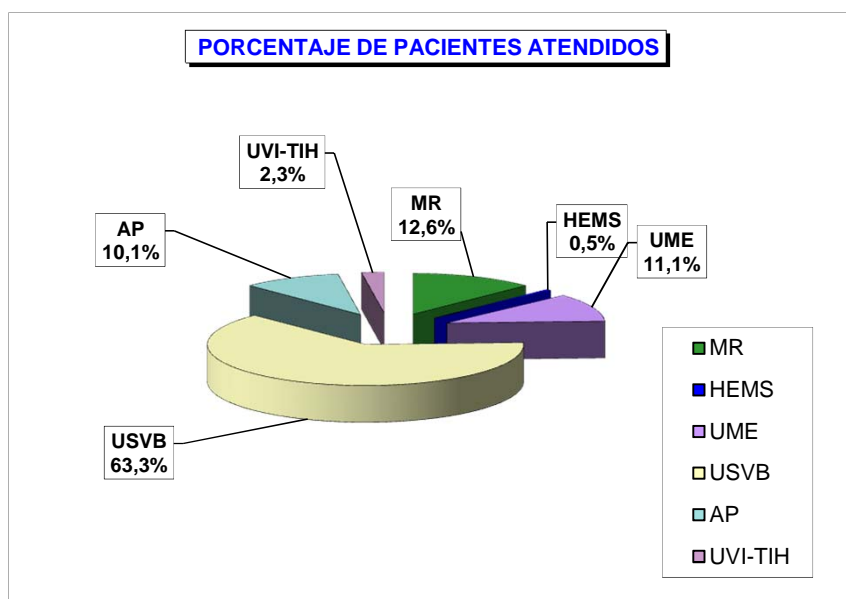
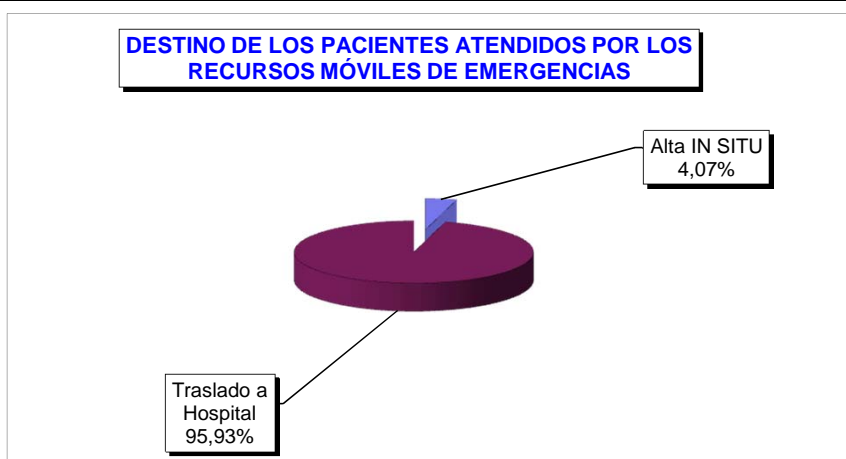
7.3. - PACIENTES ATENDIDOS

7.3.1 PACIENTES ATENDIDOS: 257.659

7.3.2 PACIENTES ATENDIDOS POR RECURSOS Y PROVINCIAS

*Un paciente puede precisar la intervención de más de un recurso asistencial

PROVINCIAS	TOTAL	MR	%	UME	%	HEMS	%	UVI-TIH	%	USVB	%	Otros	%	AP	%
ÁVILA	22.202	2.210	10,0%	2.196	9,9%	213	1,0%	323	1,5%	14.710	66,3%	0	0,0%	2.550	11,5%
BURGOS	43.430	5.542	12,8%	5.217	12,0%	192	0,4%	970	2,2%	27.827	64,1%	0	0,0%	4.329	10,0%
LEÓN	54.115	5.401	10,0%	5.560	10,3%	416	0,8%	430	0,8%	36.251	67,0%	0	0,0%	6.164	11,4%
PALENCIA	19.962	1.886	9,4%	2.262	11,3%	131	0,7%	598	3,0%	13.578	68,0%	0	0,0%	1.782	8,9%
SALAMANCA	40.458	5.442	13,5%	4.059	10,0%	222	0,5%	406	1,0%	26.252	64,9%	0	0,0%	4.160	10,3%
SEGOVIA	17.006	1.803	10,6%	1.687	9,9%	118	0,7%	310	1,8%	10.890	64,0%	0	0,0%	2.185	12,8%
SORIA	9.841	966	9,8%	1.046	10,6%	77	0,8%	276	2,8%	6.446	65,5%	0	0,0%	983	10,0%
VALLADOLID	64.269	12.368	19,2%	8.179	12,7%	55	0,1%	2.331	3,6%	37.699	58,7%	0	0,0%	5.645	8,8%
ZAMORA	23.086	2.096	9,1%	2.947	12,8%	140	0,6%	1.158	5,0%	15.242	66,0%	0	0,0%	2.338	10,1%
TOTAL CASTILLA Y LEÓN	298.264	37.714	12,6%	33.153	11,1%	1.564	0,5%	6.802	2,3%	188.895	63,3%	0	0,0%	30.136	10,1%



7.4. - UNIDADES MEDICALIZADAS DE EMERGENCIAS (UMES)

ACTIVIDAD UMES - TOTAL CASTILLA Y LEÓN						
	UMES - INTERVENCIONES			UMES - PACIENTES		
MES	TOTAL	MEDIA DIARIA SERVICIOS	PROMEDIO DIARIO POR UME	TOTAL	MEDIA DIARIA PACIENTES	PROMEDIO DIARIO POR UME
ENERO	2.796	90,2	3,9	2.841	91,6	4,0
FEBRERO	2.629	7,2	4,1	2.692	96,1	4,2
MARZO	2.864	92,4	4,0	2.922	94,3	4,1
ABRIL	2.610	87,0	3,8	2.662	88,7	3,9
MAYO	2.661	85,8	3,7	2.736	88,3	3,8
JUNIO	2.543	84,8	3,7	2.591	86,4	3,8
JULIO	2.770	89,4	3,9	2.851	92,0	4,0
AGOSTO	2.776	89,5	3,9	2.875	92,7	4,0
SEPTIEMBRE	2.498	83,3	3,6	2.572	85,7	3,7
OCTUBRE	2.655	85,6	3,7	2.700	87,1	3,8
NOVIEMBRE	2.680	89,3	3,9	2.760	92,0	4,0
DICIEMBRE	2.900	93,5	4,1	2.951	95,2	4,1
TOTAL	32.382	88,5	3,8	33.153	90,6	3,9

PROMEDIO DIARIO DE INTERVENCIONES POR UME EN CASTILLA Y LEÓN	3,8
--	------------

PROMEDIO DIARIO DE PACIENTES ATENDIDOS POR UME EN CASTILLA Y LEÓN	3,9
---	------------

INTERVENCIONES	UMES URBANAS *	UMES RURALES **
TOTAL	21.813	10.569
PROMEDIO/DIA	6,6	2,1

PACIENTES ATENDIDOS	UMES URBANAS *	UMES RURALES **
TOTAL	22.277	10.876
PROMEDIO/DIA	6,8	2,1

* UMES Urbanas: son las ubicadas en las nueve capitales

** UMES Rurales: son las restantes

UNIDADES MEDICALIZADAS DE EMERGENCIA - AÑO 2016

NUMERO TOTAL DE INTERVENCIONES UMES

MES	ÁVILA	ARENAS DE SAN PEDRO	BURGOS	ARANDA DE DUERO	MIRANDA DE EBRO	MEDINA DE POMAR	LEÓN	LA BAÑEZA	PONFERRADA	PALENCIA	CERVERA DE PISUERGA	SALAMANCA	CIUDAD RODRIGO	BÉJAR	SEGOVIA	SORIA	VALLADOLID I	VALLADOLID II	VALLADOLID III	MEDINA DEL CAMPO	ZAMORA	BENAVENTE	PUEBLA DE SANABRIA	TOTAL
ENERO	104	55	213	103	94	35	226	87	145	132	46	198	64	46	153	81	234	183	258	92	139	79	29	2.796
FEBRERO	94	57	189	87	101	34	222	83	133	128	39	229	60	56	118	81	194	190	229	61	134	82	28	2.629
MARZO	115	59	199	103	93	60	217	88	162	164	51	230	82	58	119	86	199	202	225	78	146	84	44	2.864
ABRIL	101	46	199	65	96	39	217	70	143	142	40	205	60	61	114	81	199	185	228	77	129	74	39	2.610
MAYO	111	59	201	82	84	48	230	81	132	133	42	233	57	49	104	93	204	186	234	65	123	74	36	2.661
JUNIO	101	60	213	90	85	43	200	88	146	136	34	230	53	52	112	71	170	161	198	74	119	75	32	2.543
JULIO	135	65	185	123	79	66	191	102	147	145	47	202	62	73	108	99	188	171	206	95	140	84	57	2.770
AGOSTO	129	90	185	117	77	73	198	106	151	145	84	200	84	71	129	94	162	151	197	77	103	87	66	2.776
SEPTIEMBRE	85	47	182	82	62	51	203	96	137	128	50	199	68	53	118	73	180	148	194	90	122	79	51	2.498
OCTUBRE	117	58	208	92	88	60	200	78	122	139	45	231	52	48	115	79	214	167	232	84	120	72	34	2.655
NOVIEMBRE	96	39	235	86	86	45	232	85	141	127	30	225	63	45	132	76	212	183	219	83	148	62	30	2.680
DICIEMBRE	116	48	230	93	94	46	267	102	148	145	48	242	68	59	130	69	218	213	251	82	136	72	23	2.900
TOTAL	1.304	683	2.439	1.123	1.039	600	2.603	1.066	1.707	1.664	556	2.624	773	671	1.452	983	2.374	2.140	2.671	958	1.559	924	469	32.382

UNIDADES MEDICALIZADAS DE EMERGENCIA - AÑO 2016

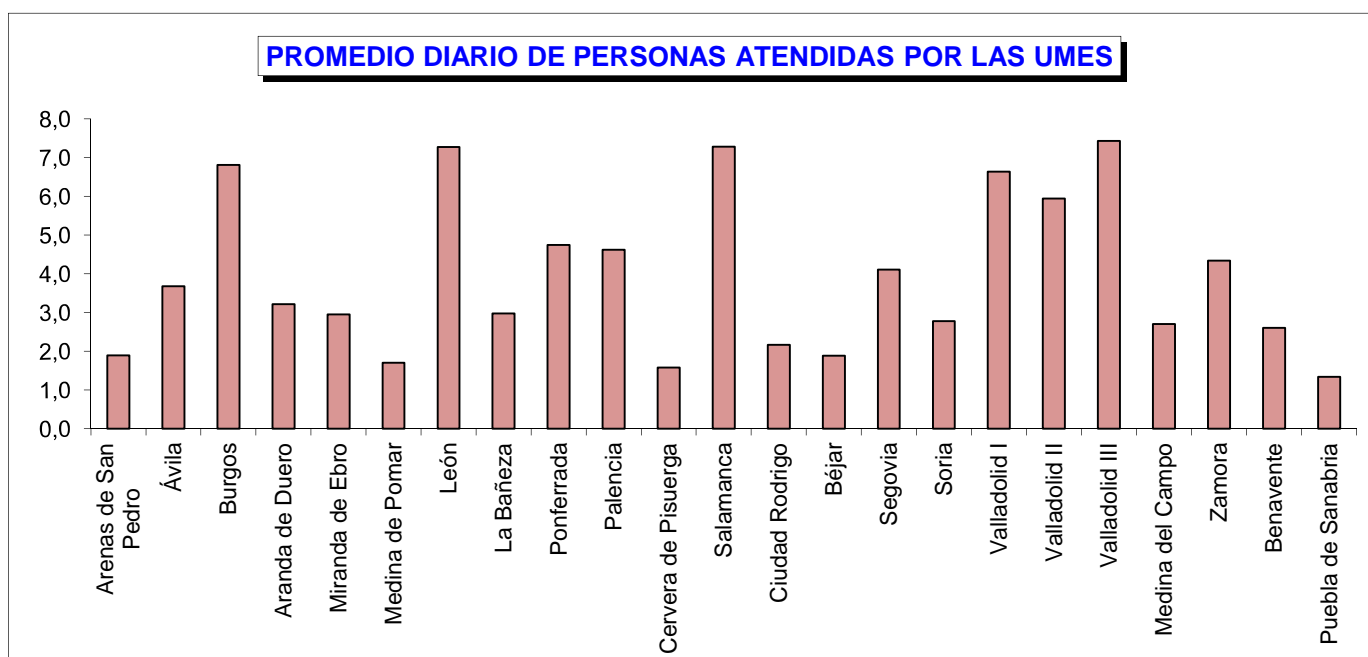
PROMEDIO DIARIO DE INTERVENCIONES POR UMES

MES	ÁVILA	ARENAS DE SAN PEDRO	BURGOS	ARANDA DE DUERO	MIRANDA DE EBRO	MEDINA DE POMAR	LEÓN	LA BAÑEZA	PONFERRADA	PALENCIA	PISUERGA	CERVERA DE SALAMANCA	CIUDAD RODRIGO	BÉJAR	SEGOVIA	SORIA	VALLADOLID I	VALLADOLID II	VALLADOLID III	MEDINA DEL CAMPO	ZAMORA	BENAVENTE	PUEBLA DE SANABRIA	TOTAL
ENERO	3,4	1,8	6,9	3,3	3,0	1,1	7,3	2,8	4,7	4,3	1,5	6,4	2,1	1,5	4,9	2,6	7,5	5,9	8,3	3,0	4,5	2,5	0,9	3,9
FEBRERO	3,2	2,0	6,5	3,0	3,5	1,2	7,7	2,9	4,6	4,4	1,3	7,9	2,1	1,9	4,1	2,8	6,7	6,6	7,9	2,1	4,6	2,8	1,0	3,9
MARZO	3,7	1,9	6,4	3,3	3,0	1,9	7,0	2,8	5,2	5,3	1,6	7,4	2,6	1,9	3,8	2,8	6,4	6,5	7,3	2,5	4,7	2,7	1,4	4,0
ABRIL	3,4	1,5	6,6	0,0	3,2	1,3	7,2	2,3	4,8	4,7	1,3	6,8	2,0	2,0	3,8	2,7	6,6	6,2	7,6	2,6	4,3	2,5	1,3	3,7
MAYO	3,6	1,9	6,5	2,6	2,7	1,5	7,4	2,6	4,3	4,3	1,4	7,5	1,8	1,6	3,4	3,0	6,6	6,0	7,5	2,1	4,0	2,4	1,2	3,7
JUNIO	3,4	2,0	7,1	3,0	2,8	1,4	6,7	2,9	4,9	4,5	1,1	7,7	1,8	1,7	3,7	2,4	5,7	5,4	6,6	2,5	4,0	2,5	1,1	3,7
JULIO	4,4	2,1	6,0	4,0	2,5	2,1	6,2	3,3	4,7	4,7	1,5	6,5	2,0	2,4	3,5	3,2	6,1	5,5	6,6	3,1	4,5	2,7	1,8	3,9
AGOSTO	4,2	2,9	6,0	3,8	2,5	2,4	6,4	3,4	4,9	4,7	2,7	6,5	2,7	2,3	4,2	3,0	5,2	4,9	6,4	2,5	3,3	2,8	2,1	3,9
SEPTIEMBRE	2,8	1,6	6,1	2,7	2,1	1,7	6,8	3,2	4,6	4,3	1,7	6,6	2,3	1,8	3,9	2,4	6,0	4,9	6,5	3,0	4,1	2,6	1,7	3,6
OCTUBRE	3,8	1,9	6,7	3,0	2,8	1,9	6,5	2,5	3,9	4,5	1,5	7,5	1,7	1,5	3,7	2,5	6,9	5,4	7,5	2,7	3,9	2,3	1,1	3,7
NOVIEMBRE	3,2	1,3	7,8	2,9	2,9	1,5	7,7	2,8	4,7	4,2	1,0	7,5	2,1	1,5	4,4	2,5	7,1	6,1	7,3	2,8	4,9	2,1	1,0	3,9
DICIEMBRE	3,7	1,5	7,4	3,0	3,0	1,5	8,6	3,3	4,8	4,7	1,5	7,8	2,2	1,9	4,2	2,2	7,0	6,9	8,1	2,6	4,4	2,3	0,7	4,1
TOTAL	3,6	1,9	6,7	3,1	2,8	1,6	7,1	2,9	4,7	4,5	1,5	7,2	2,1	1,8	4,0	2,7	6,5	5,8	7,3	2,6	4,3	2,5	1,3	3,8

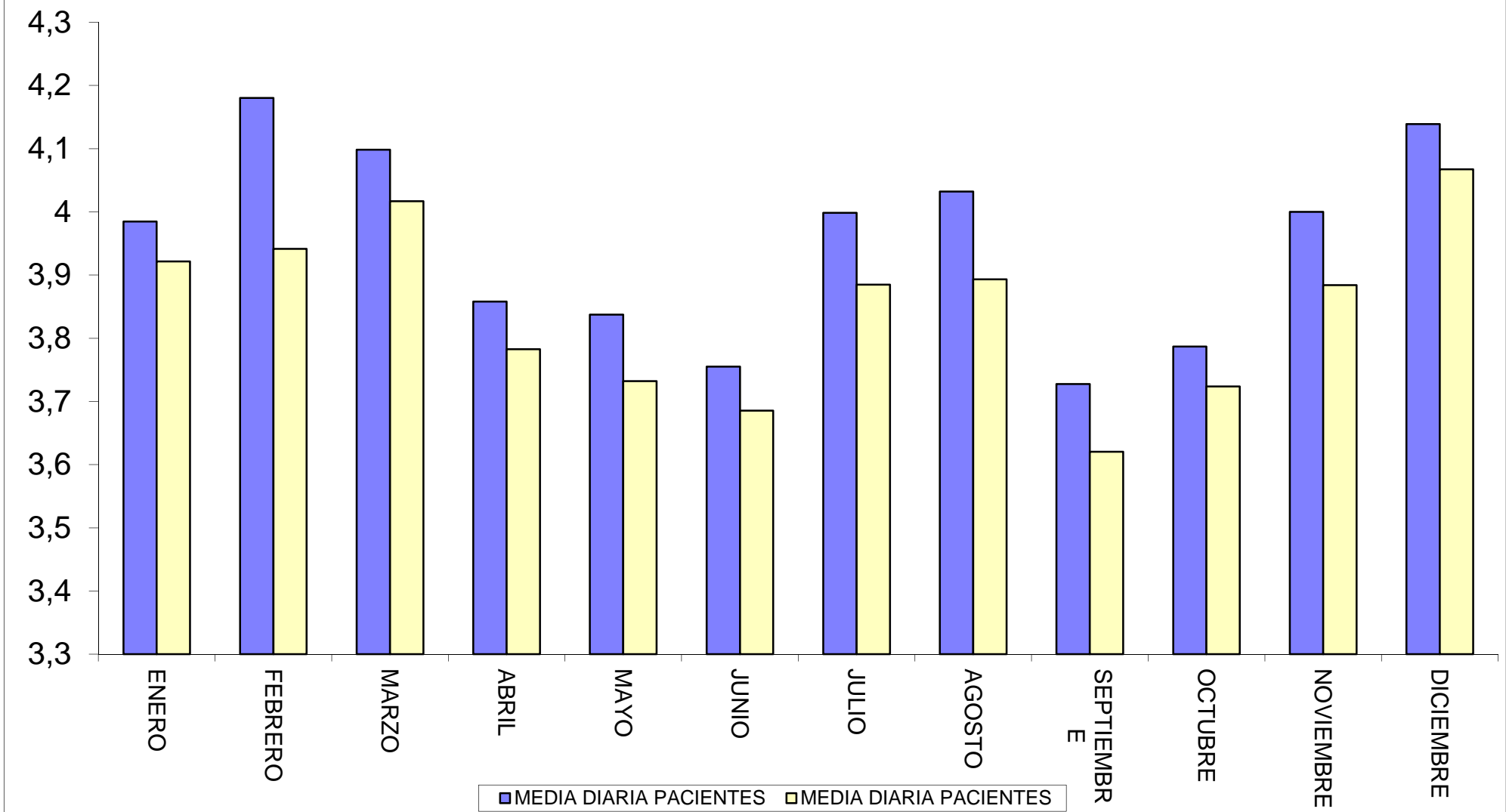
PACIENTES ATENDIDOS POR LAS UMES 2016		
2.016	TOTAL PACIENTES ATENDIDOS	MEDIA DIARIA por UME
Arenas de San Pedro	693	1,9
Ávila	1.346	3,7
Burgos	2.491	6,8
Aranda de Duero	1.175	3,2
Miranda de Ebro	1.078	2,9
Medina de Pomar	623	1,7
León	2.662	7,3
La Bañeza	1.088	3,0
Ponferrada	1.735	4,7
Palencia	1.689	4,6
Cervera de Pisuerga	576	1,6
Salamanca	2.665	7,3
Ciudad Rodrigo	791	2,2
Béjar	688	1,9
Segovia	1.501	4,1
Soria	1.014	2,8
Valladolid I	2.428	6,6
Valladolid II	2.174	5,9
Valladolid III	2.719	7,4
Medina del Campo	987	2,7
Zamora	1.588	4,3
Benavente	953	2,6
Puebla de Sanabria	489	1,3
TOTAL CASTILLA Y LEÓN	33.153	3,9

*UME Valladolid II: Funciona 16 horas al día.

*Restantes UMES: 24 horas diarias de funcionamiento.

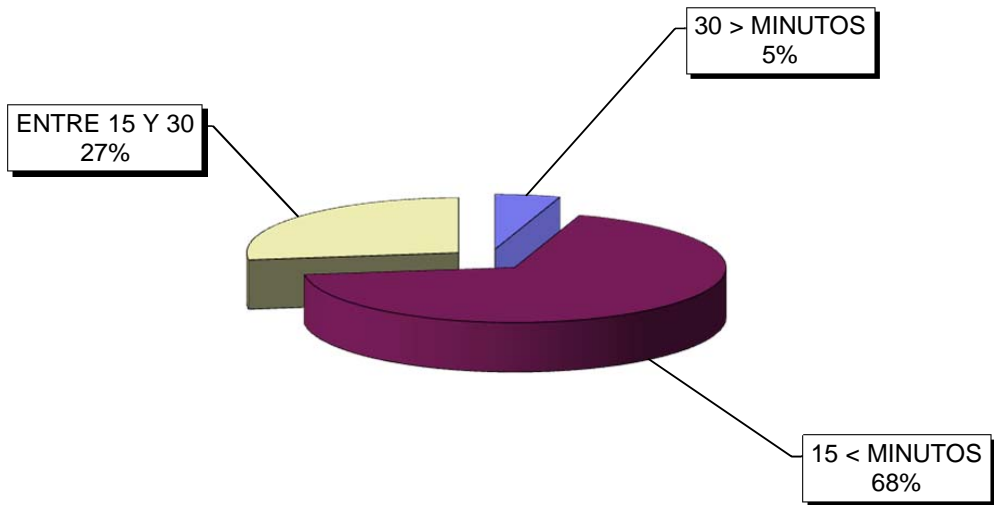


PROMEDIO DEL NÚMERO DE INTERVENCIONES Y PACIENTES DIARIOS ATENDIDOS CON UME

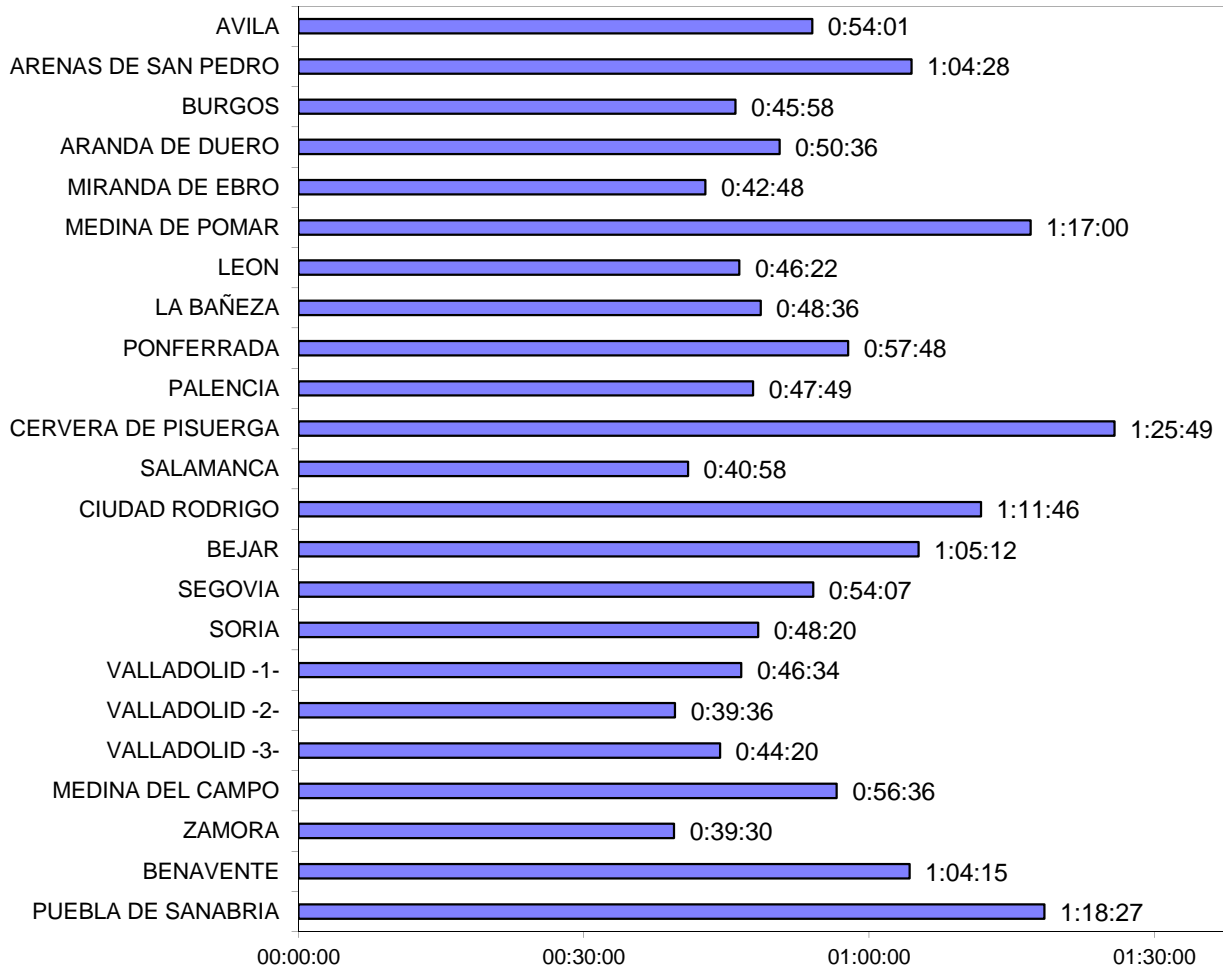


TIEMPOS MEDIOS EMPLEADOS POR LAS UMES

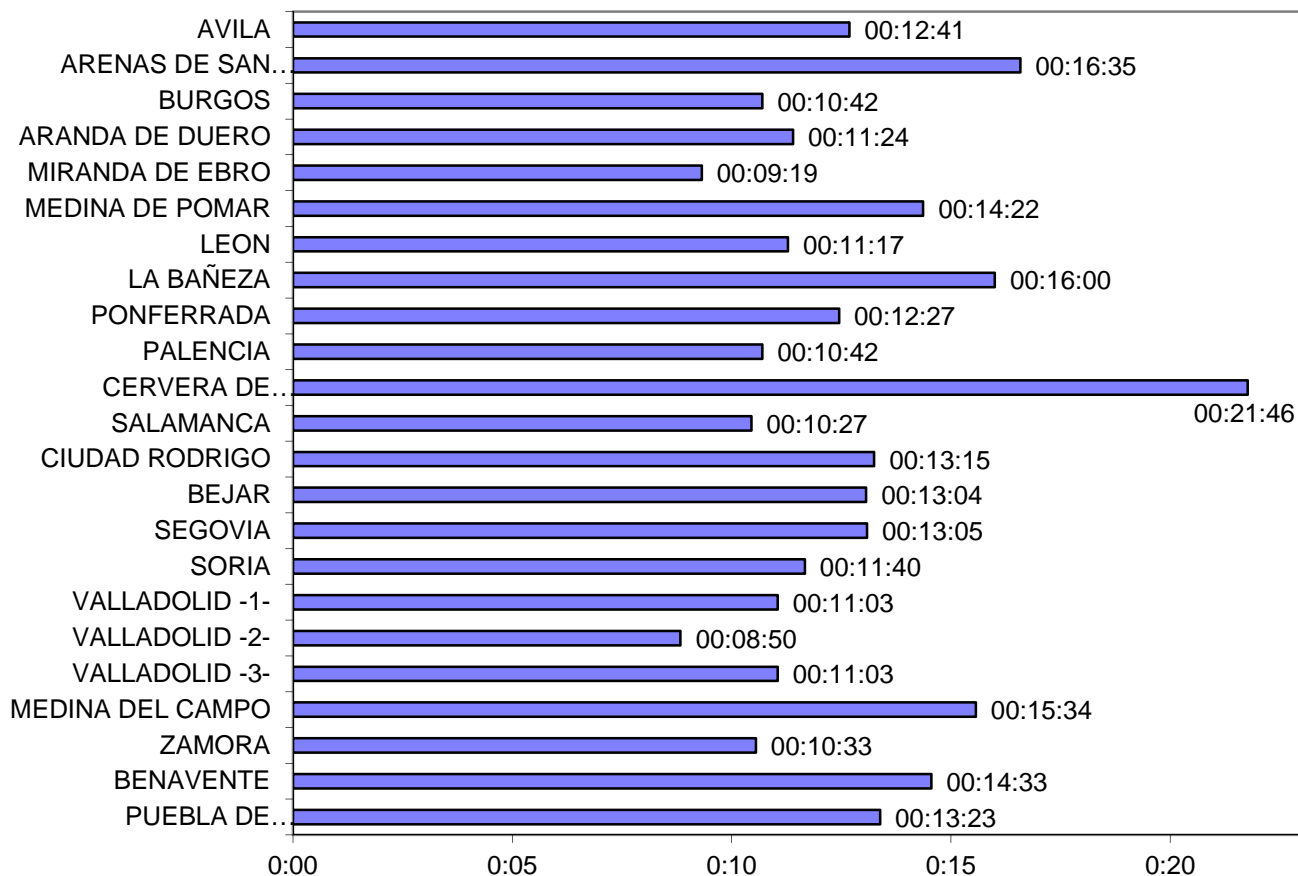
TIEMPO DE RESPUESTA UMES - Porcentaje



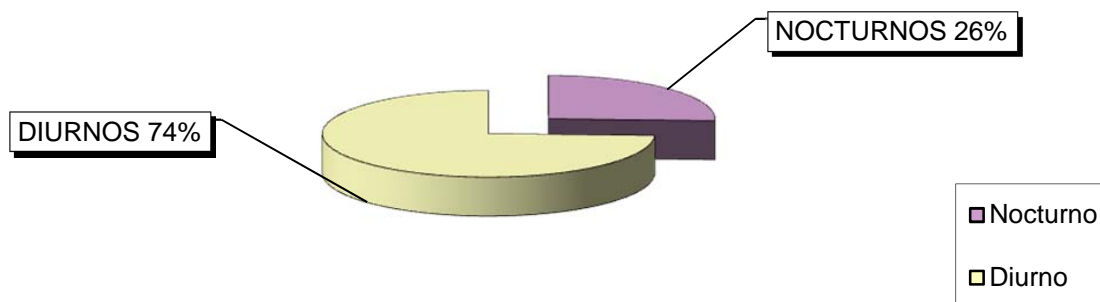
TIEMPO MEDIO DE OCUPACIÓN POR UME



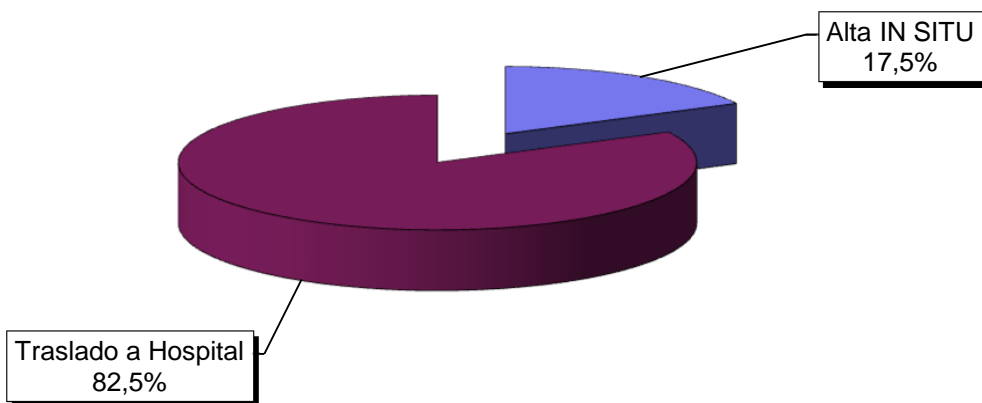
TIEMPO MEDIO DE ACCESO AL PACIENTE POR UME



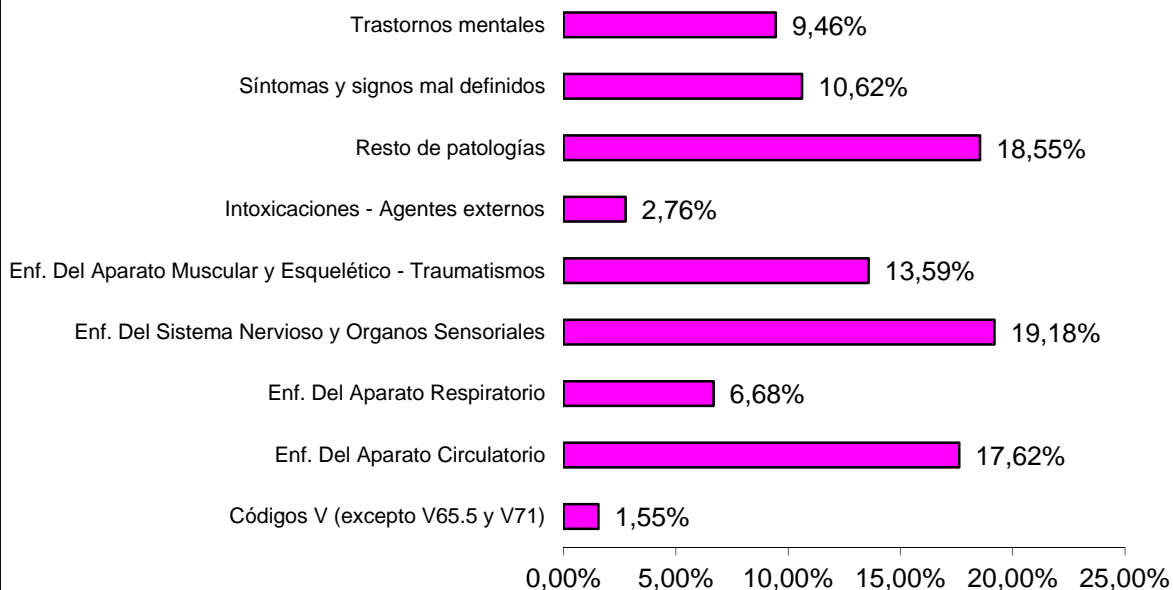
INTERVENCIONES DIURNOS - NOCTURNOS DE UMES



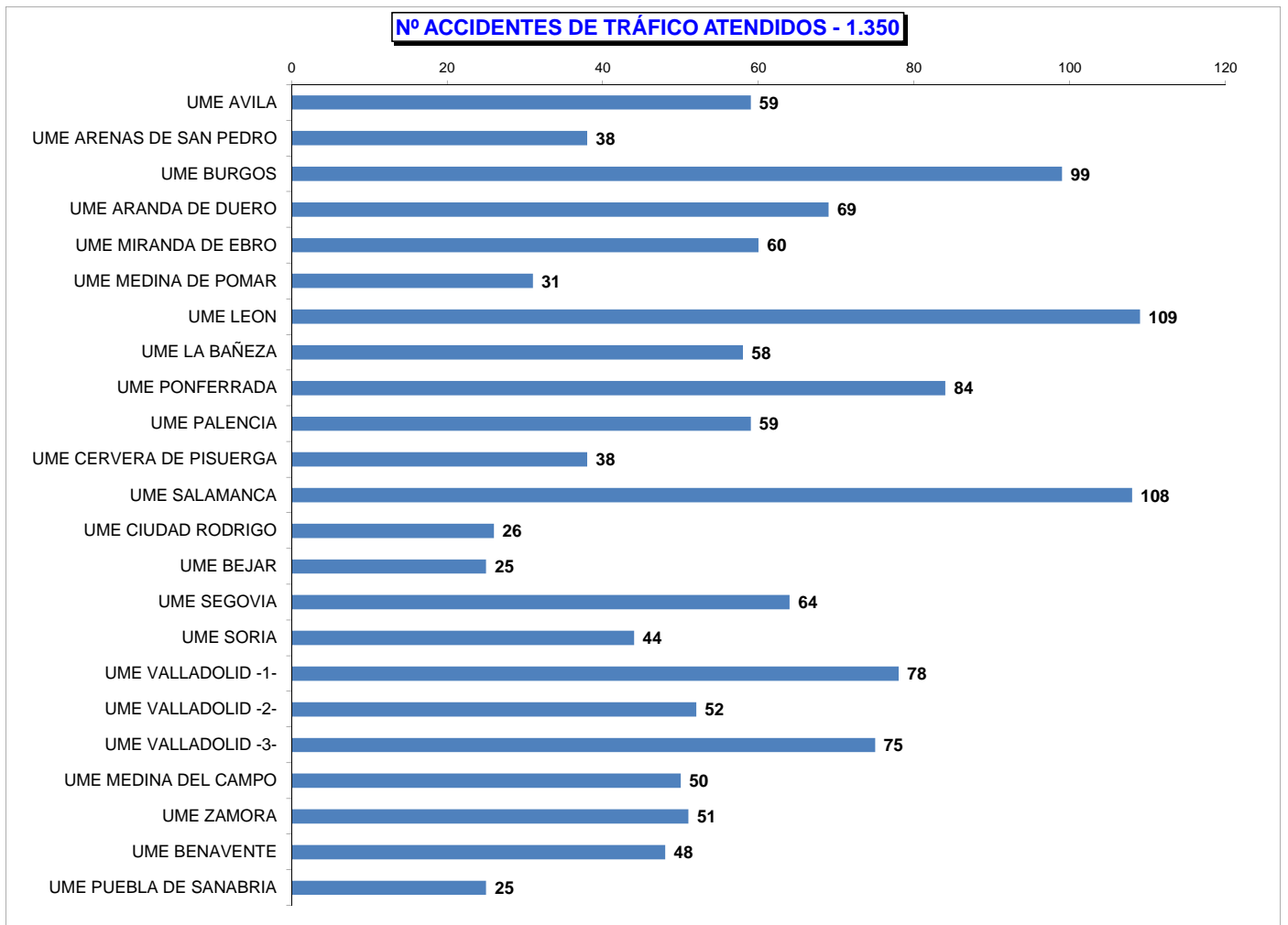
DESTINO DE LOS PACIENTES ATENDIDOS POR LAS UMES



TIPO DE PATOLOGÍAS ATENDIDAS POR LAS UMES

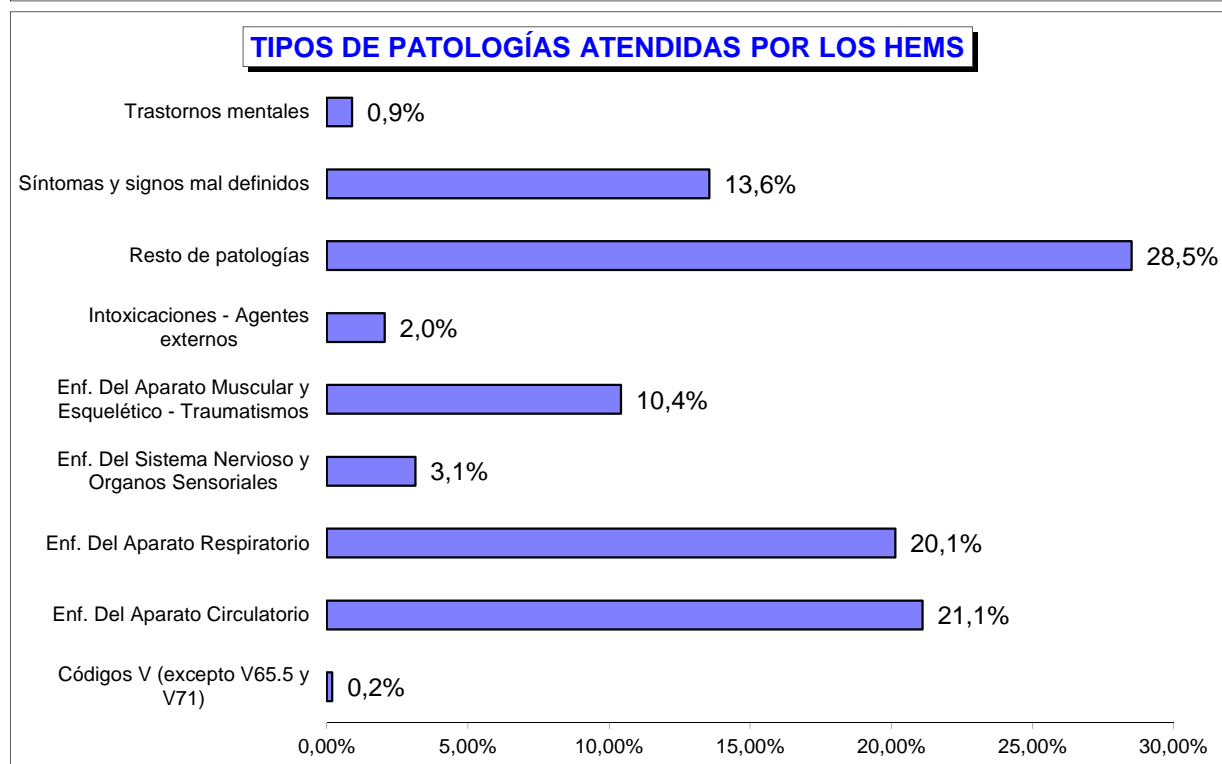
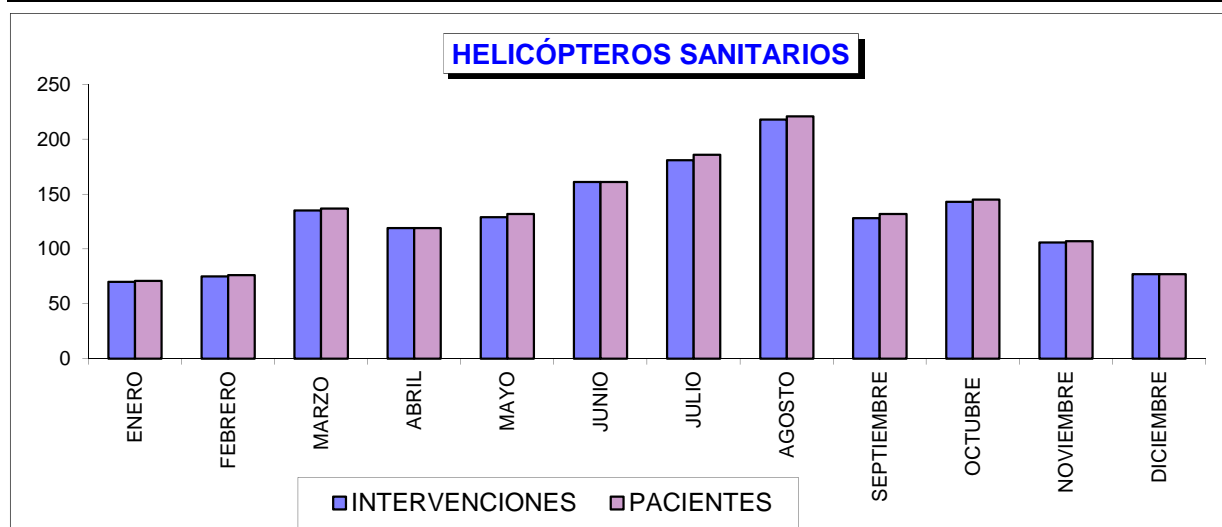


Nº ACCIDENTES DE TRÁFICO ATENDIDOS CON UMES																							
	AVILA	ARENAS DE SAN PEDRO	BURGOS	ARANDA DE DUERO	MIRANDA DE EBRO	MEDINA DE POMAR	LEÓN	LA BAÑEZA	PONFERRADA	PALENCIA	CERVERA DE PISUERGA	SALAMANCA	CIUDAD RODRIGO	BEJAR	SEGOVIA	SORIA	VALLADOLID I	VALLADOLID II	VALLADOLID III	MEDINA DEL CAMPO	ZAMORA	BENAVENTE	PUEBLA DE SANABRIA
TOTAL	59	38	99	69	60	31	109	58	84	59	38	108	26	25	64	44	78	52	75	50	51	48	25
%	4,4%	2,8%	7,3%	5,1%	4,4%	2,3%	8,1%	4,3%	6,2%	4,4%	2,8%	8,0%	1,9%	1,9%	4,7%	3,3%	5,8%	3,9%	5,6%	3,7%	3,8%	3,6%	1,9%
CASTILLA Y LEÓN:	1.350																						



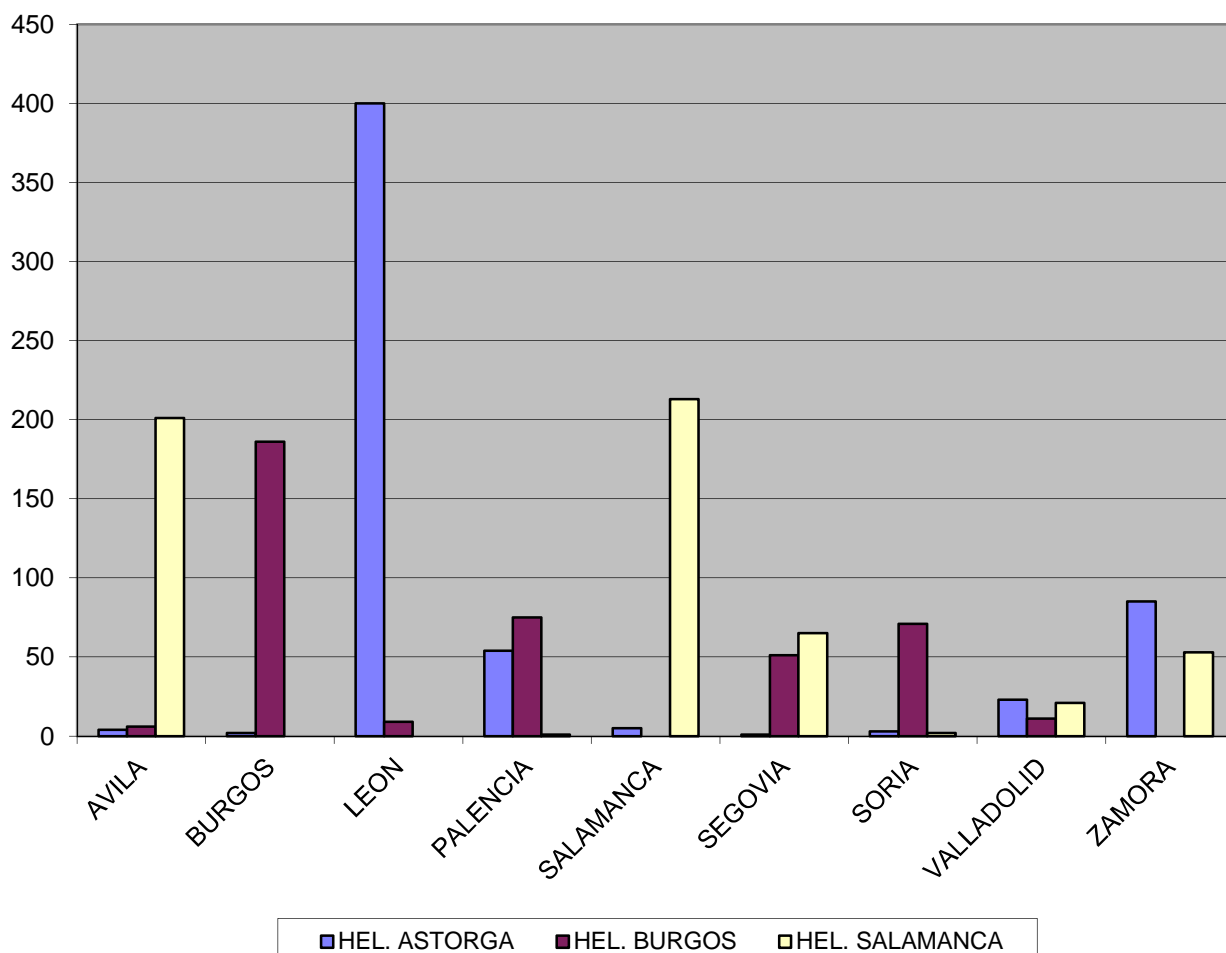
7.5. - HELICÓPTEROS SANITARIOS (HEMS)

	INTERVENCIONES		PACIENTES	
	TOTAL	PROMEDIO DIARIO	TOTAL	PROMEDIO DIARIO
HELICOPTERO ASTORGA	577	1,6	586	1,6
HELICOPTERO BURGOS	409	1,1	415	1,1
HELICOPTERO SALAMANCA	556	1,5	563	1,5
TOTAL	1.542	1,4	1.564	1,4



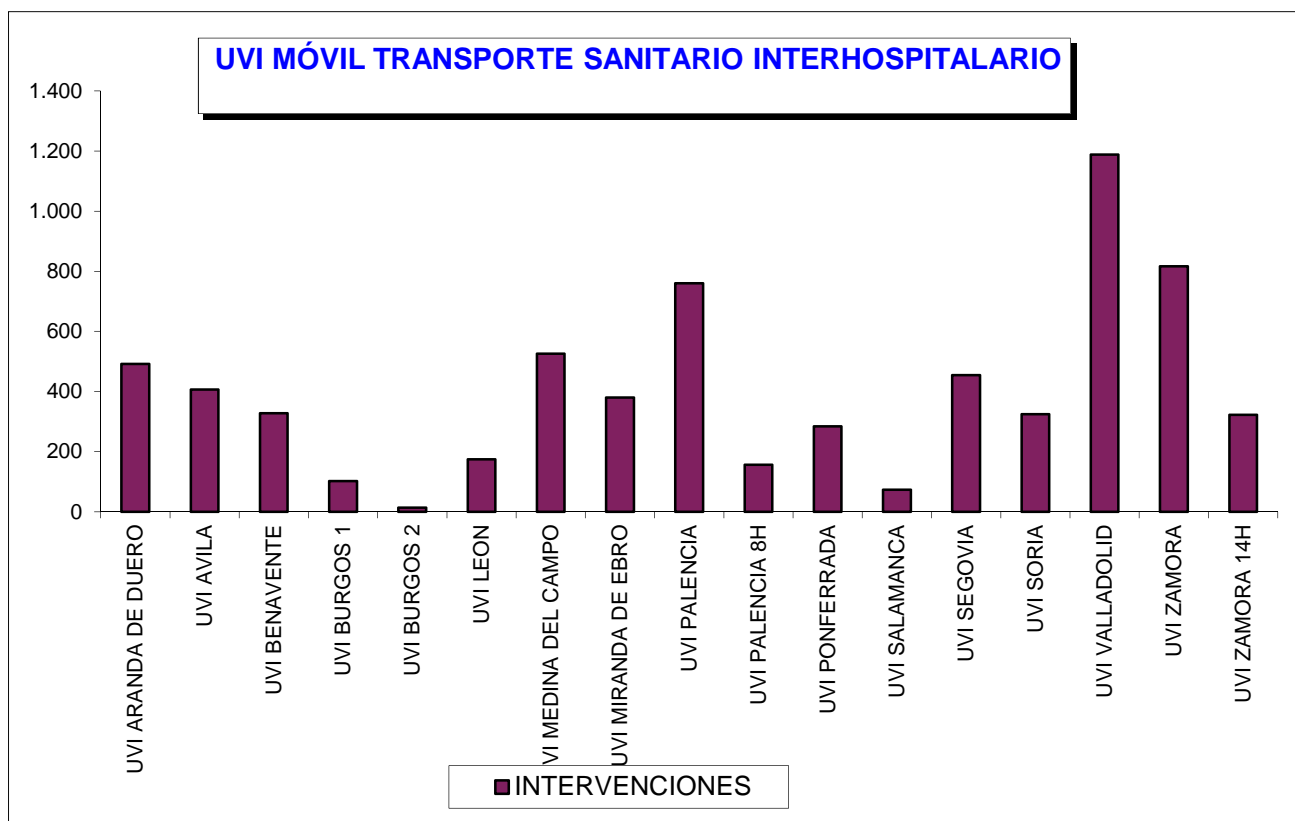
HELICOPTEROS - INTERVENCIONES POR PROVINCIA			
PROVINCIA	HEL. ASTORGA	HEL. BURGOS	HEL. SALAMANCA
AVILA	4	6	201
BURGOS	2	186	0
LEON	400	9	0
PALENCIA	54	75	1
SALAMANCA	5	0	213
SEGOVIA	1	51	65
SORIA	3	71	2
VALLADOLID	23	11	21
ZAMORA	85	0	53
TOTAL	577	409	556

INTERVENCIONES HEMS POR PROVINCIA



7.6. - UVI MÓVIL DE TRANSPORTE SANITARIO INTERHOSPITALARIO (UVI-TIH)

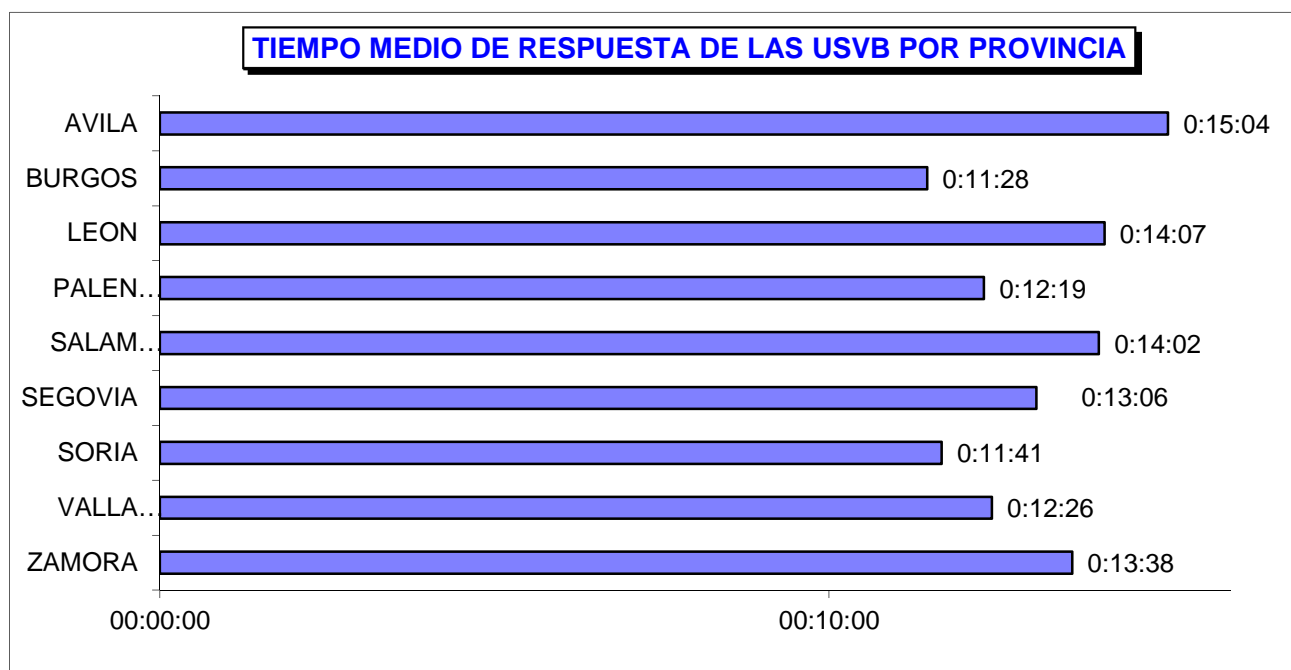
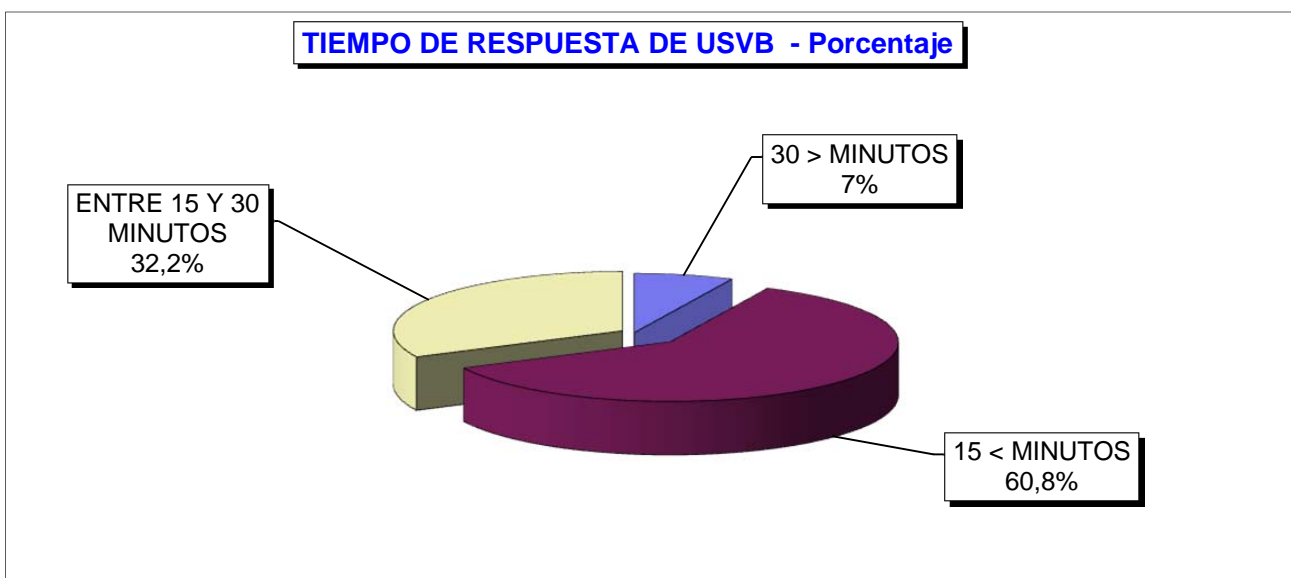
RECURSOS UVI-TIH	INTERVENCIONES	
	TOTAL	PROMEDIO DIARIO
UVI ARANDA DE DUERO	492	1,3
UVI AVILA	407	1,1
UVI BENAVENTE	328	0,9
UVI BURGOS 1	102	0,3
UVI BURGOS 2	14	0,0
UVI LEON	174	0,5
UVI MEDINA DEL CAMPO	526	1,4
UVI MIRANDA DE EBRO	380	1,0
UVI PALENCIA	760	2,1
UVI PALENCIA 8H	156	0,4
UVI PONFERRADA	284	0,8
UVI SALAMANCA	73	0,2
UVI SEGOVIA	454	1,2
UVI SORIA	325	0,9
UVI VALLADOLID	1.188	3,2
UVI ZAMORA	817	2,2
UVI ZAMORA 14H	322	0,9
TOTAL	6.802	18,6



7.7 - UNIDADES DE SOPORTE VITAL BÁSICO (USVB)

USVB	TOTAL	PROMEDIO / DÍA	PROMEDIO USVB
INTERVENCIONES	186.486	509,5	4,35
PACIENTES	188.895	516,1	4,41

0



UNIDADES DE SOPORTE VITAL BÁSICO

ÁVILA

USVB	AÑO 2016	
	TOTAL	PROM
USVB ARENAS DE SAN PEDRO	1.483	4,1
USVB AREVALO	1.134	3,1
USVB AVI RURAL 14	1.784	4,9
USVB AVI URBANO	2.976	8,1
USVB BARCO DE AVILA	795	2,2
USVB BURGOHONDO	1.011	2,8
USVB CEBREROS	1.345	3,7
USVB MADRIGAL DE LAS ALTAS TORRES	823	2,2
USVB NAVARREDONDA DE GREDOS	681	1,9
USVB NAVAS DEL MARQUES 14	633	1,7
USVB PIEDRAHITA 14	577	1,6
USVB SOTILLO DE LA ADRADA	1.501	4,1
TOTAL ÁVILA	14.743	40,3

BURGOS

USVB	AÑO 2016	
	TOTAL	PROM
USVB ARANDA DE DUERO	2.827	7,7
USVB BELORADO	483	1,3
USVB BRIVIESCA	892	2,4
USVB BUR DIVINO VALLES	5.575	15,2
USVB BUR GAMONAL 14	3.474	9,5
USVB BUR SAN AGUSTIN	5.118	14,0
USVB ESPINOSA DE LOS MONTEROS	450	1,2
USVB LERMA	739	2,0
USVB MEDINA DE POMAR	852	2,3
USVB MELGAR DE FERNAMENTAL 12	430	1,2
USVB MIRANDA DE EBRO	3.204	8,8
USVB QUINTANAR DE LA SIERRA 14+10	455	1,2
USVB ROA DE DUERO 12	738	2,0
USVB SALAS DE LOS INFANTES	609	1,7
USVB VILLADIEGO	445	1,2
USVB VILLARCAYO	783	2,1
USVB VILLASANA DE MENA	402	1,1
TOTAL BURGOS	27.476	75,1

LEON

USVB	AÑO 2016	
	TOTAL	PROM
USVB ASTORGA	2.085	5,7
USVB BEMBIBRE	2.120	5,8
USVB BOÑAR 12+12	710	1,9
USVB CISTIerna 1	429	1,2
USVB CISTIerna 2	614	1,7
USVB CUENCA DEL BERNESGA POLA	906	2,5
USVB FABERO	1.118	3,1
USVB LA BAÑEZA	2.197	6,0
USVB LA CABRERA-TRUCHAS 14+10	223	0,6
USVB LA MAGDALENA 14	523	1,4
USVB LEO ERAS (PERIURBANA)	5.327	14,6
USVB LEO JOSE AGUADO	4.827	13,2
USVB LEO SAN ANDRES DE RABANEDO 12	2.763	7,5
USVB MANSILLA DE LAS MULAS 14	1.164	3,2
USVB PONFERRADA	4.007	10,9
USVB PUENTE DE DOMINGO FLOREZ 14	413	1,1
USVB RIAÑO 12+12	124	0,3
USVB RIBERA DEL ORBIGO 14 BENAVIDES	1.287	3,5
USVB SAHAGUN	851	2,3
USVB VALENCIA DE DON JUAN	1.517	4,1
USVB VILLABLINO	773	2,1
USVB VILLAFRANCA DEL BIERZO	1.721	4,7
TOTAL LEÓN	35.699	97,5

PALENCIA

USVB	AÑO 2016	
	TOTAL	PROM
USVB AGUILAR DE CAMPOO	1.168	3,2
USVB CARRION DE LOS CONDES	1.381	3,8
USVB GUARDO	1.017	2,8
USVB HERRERA DE PISUERGA	821	2,2
USVB PAL HOSP SAN TELMO 14	2.402	6,6
USVB PAL SALON	3.868	10,6
USVB SALDAÑA	989	2,7
USVB VENTA DE BAÑOS	1.530	4,2
TOTAL PALENCIA	13.176	36,0

UNIDADES DE SOPORTE VITAL BÁSICO

SALAMANCA

USVB	AÑO 2016	
	TOTAL	PROM
USVB BEJAR 2	1.194	3,3
USVB CIUDAD RODRIGO 2	1.117	3,1
USVB ALBA DE TORMES 14	1.093	3,0
USVB ALDEADAVILA DE LA RIBERA	550	1,5
USVB BEJAR 1	1.472	4,0
USVB CIUDAD RODRIGO 1	1.339	3,7
USVB GUIJUELO	1.061	2,9
USVB LA ALBERCA	496	1,4
USVB LA FUENTE DE SAN ESTEBAN 14	661	1,8
USVB LUMBRALES	619	1,7
USVB PEÑARANDA DE BRACAMONTE	1.213	3,3
USVB SAL ALAMEDILLA 14	3.618	9,9
USVB SAL GARRIDO NORTE	5.099	13,9
USVB SAL TEJARES	5.563	15,2
USVB VITIGUDINO	812	2,2
TOTAL SALAMANCA	25.907	70,8

VALLADOLID

USVB	AÑO 2016	
	TOTAL	PROM
USVB CIGALES	1.892	5,2
USVB ISCAR	1.485	4,1
USVB LAGUNA DE DUERO	2.889	7,9
USVB MAYORGA DE CAMPOS	874	2,4
USVB MEDINA DEL CAMPO	2.319	6,3
USVB MEDINA DE RIOSECO	954	2,6
USVB PEÑAFIEL	980	2,7
USVB TORDESILLAS	1.555	4,2
USVB TUDELA DE DUERO	1.875	5,1
USVB VAL ARTURO EYRIES	5.987	16,4
USVB VAL CANTERAC 12	3.684	10,1
USVB VAL HUERTA DEL REY 12	3.419	9,3
USVB VAL PARQUESOL 12	3.208	8,8
USVB VAL PILARICA - ESPECIALIDADES	6.223	17,0
TOTAL VALLADOLID	37.344	102,0

SEGOVIA

USVB	AÑO 2016	
	TOTAL	PROM
USVB CANTALEJO	791	2,2
USVB CARBONERO EL MAYOR 14	728	2,0
USVB CUELLAR	1.087	3,0
USVB EL ESPINAR	863	2,4
USVB LA SIERRA NAVAFRIA 14	206	0,6
USVB NAVA DE LA ASUNCION	992	2,7
USVB RIAZA	542	1,5
USVB SEG II ALBUERA	2.257	6,2
USVB SEG I SANTO TOMAS	2.717	7,4
USVB SEPULVEDA 14	330	0,9
TOTAL SEGOVIA	10.513	28,7

SORIA

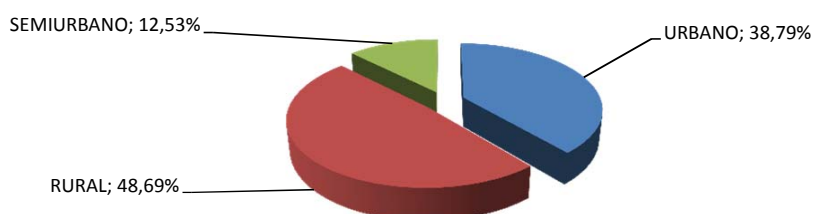
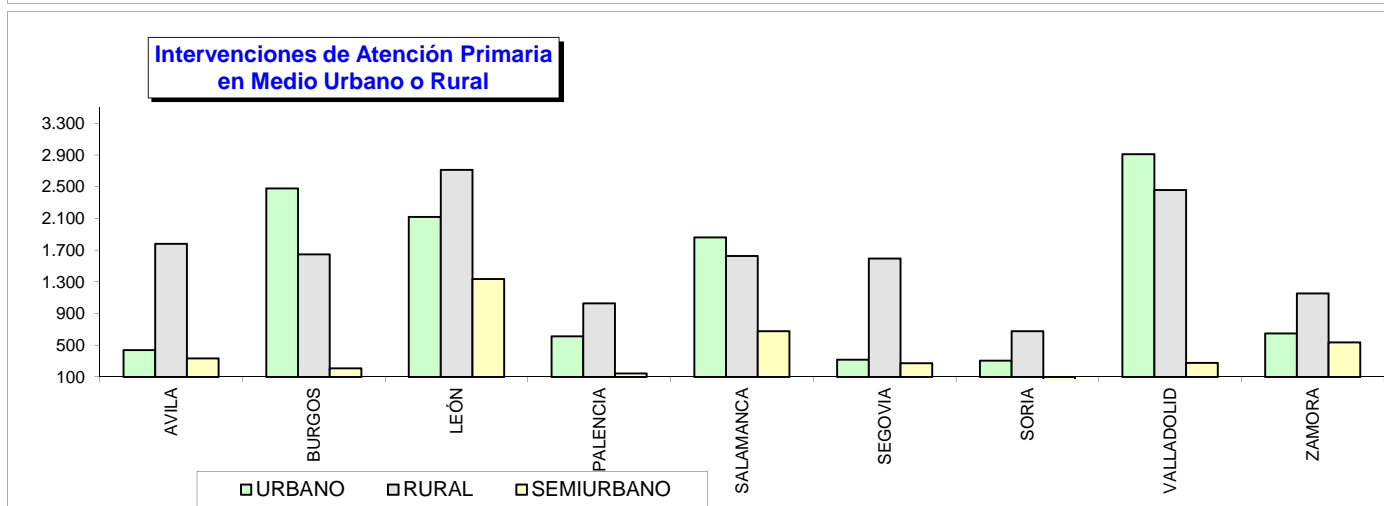
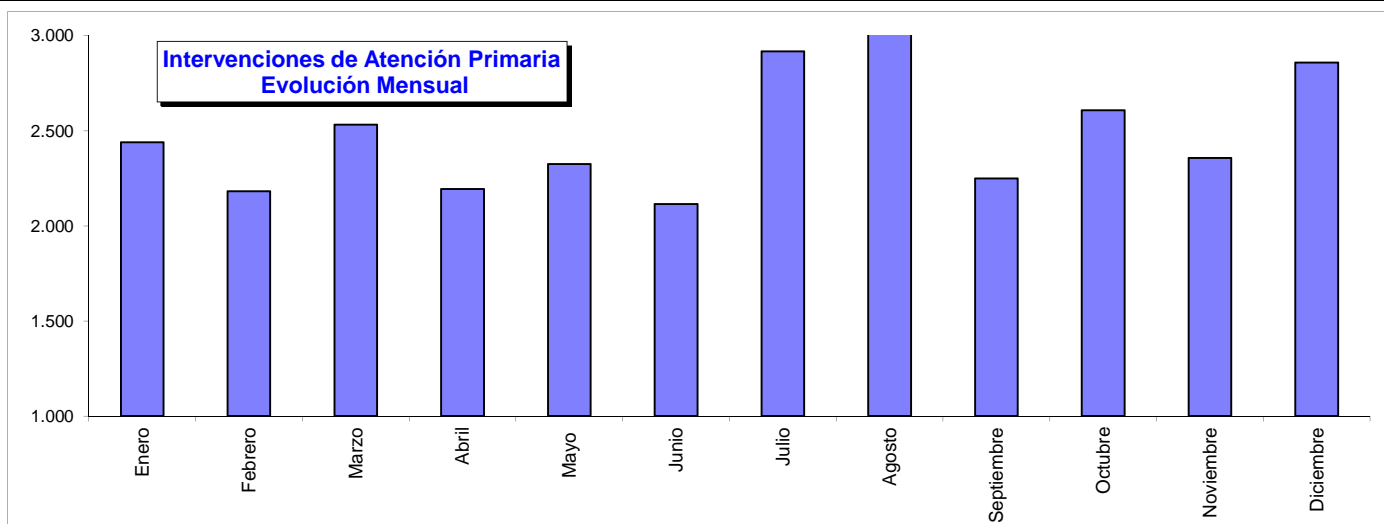
USVB	AÑO 2016	
	TOTAL	PROM
USVB AGREDA	564	1,5
USVB ALMAZAN	788	2,2
USVB ARCOS DE JALON	384	1,0
USVB BURGO DE OSMA	744	2,0
USVB PINARES-COVALEDA	361	1,0
USVB SAN ESTEBAN DE GORMAZ	487	1,3
USVB SAN LEONARDO DE YAGUE	429	1,2
USVB SOR URBANO	2.686	7,3
TOTAL SORIA	6.443	17,6

ZAMORA

USVB	AÑO 2016	
	TOTAL	PROM
USVB ALISTE (ALCAÑICES)	802	2,2
USVB BENAVENTE	2.048	5,6
USVB BERMILLO DE SAYAGO	774	2,1
USVB CARBALLEDA MOMBUEY	966	2,6
USVB GUAREÑA, LA 14+10	803	2,2
USVB PUEBLA DE SANABRIA	708	1,9
USVB TABARA 24H	803	2,2
USVB TORO	1.104	3,0
USVB VILLALPANDO	937	2,6
USVB ZAM CORESES	2.543	6,9
USVB ZAM SANTA ELENA	3.553	9,7
ACU CARBAJALES 14	74	0,2
REFUERZO PUEBLA DE SANABRIA	70	0,2
TOTAL ZAMORA	15.185	41,5

7.8 - ATENCIÓN PRIMARIA (AP)

	INTERVENCIÓNES DIARIAS							
	URBANO		SEMIURBANO		RURAL		TOTAL	
	TOTAL	PROMEDIO	TOTAL	PROMEDIO	TOTAL	PROMEDIO	TOTAL	PROMEDIO
AVILA	438	1,2	332	0,9	1.780	4,9	2.550	7,0
BURGOS	2.477	6,8	207	0,6	1.645	4,5	4.329	11,8
LEÓN	2.118	5,8	1.335	3,6	2.711	7,4	6.164	16,8
PALENCIA	612	1,7	142	0,4	1.028	2,8	1.782	4,9
SALAMANCA	1.859	5,1	676	1,8	1.625	4,4	4.160	11,4
SEGOVIA	318	0,9	272	0,7	1.595	4,4	2.185	6,0
SORIA	307	0,8	0	0,0	676	1,8	983	2,7
VALLADOLID	2.910	8,0	276	0,8	2.459	6,7	5.645	15,4
ZAMORA	650	1,8	535	1,5	1.153	3,2	2.338	6,4
TOTAL	11.689	31,9	3.775	10,3	14.672	40,1	30.136	82,3

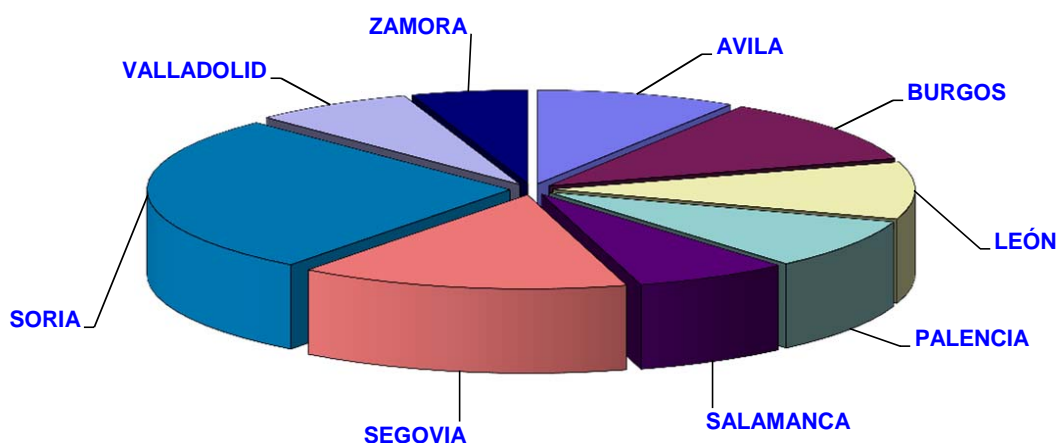


7.8.1. TRASLADOS REALIZADOS POR USVB CON ACOMPAÑAMIENTO DE PROFESIONALES DE ATENCIÓN PRIMARIA

TOTAL CASTILLA Y LEÓN: 4,9 % DEL TOTAL DE TRASLADOS EN USVB

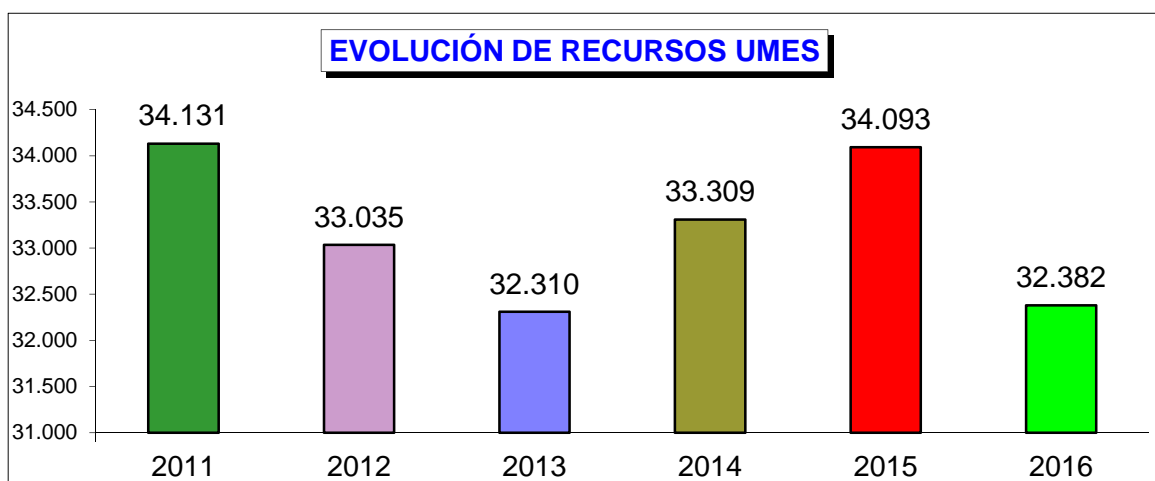
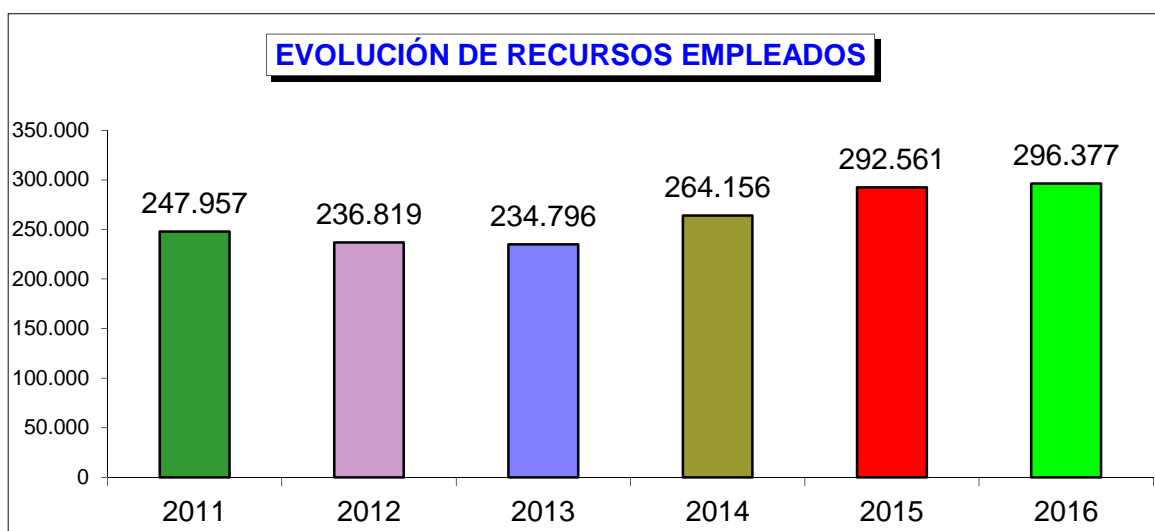
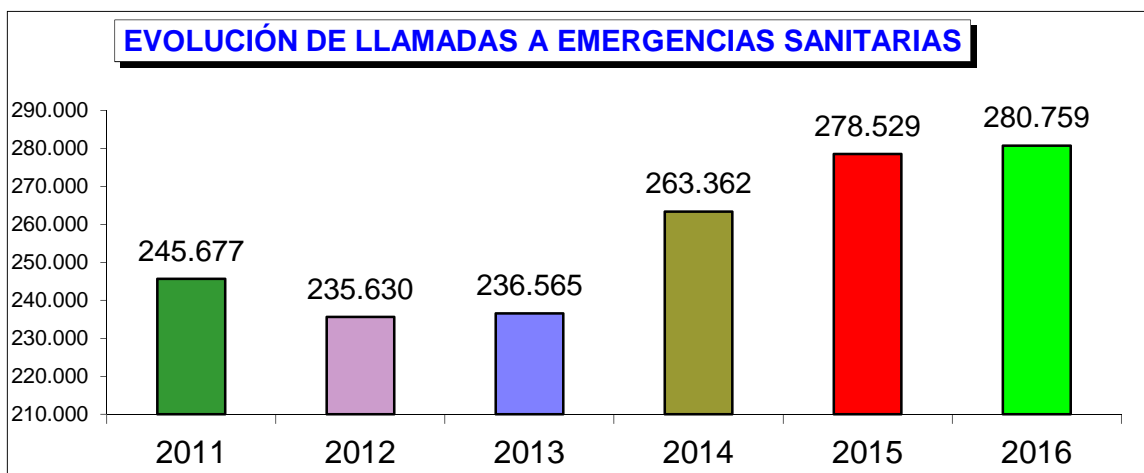
	URBANO		SEMIURBANO		RURAL		TOTAL	
	TOTAL	Porc.	TOTAL	Porc.	TOTAL	Porc.	TOTAL	Porc.
AVILA	49	0,3%	218	1,5%	112	0,8%	379	2,6%
BURGOS	429	1,6%	103	0,7%	374	1,4%	906	3,3%
LEÓN	264	0,7%	125	0,9%	632	1,8%	1.021	2,9%
PALENCIA	112	0,8%	41	0,3%	181	1,4%	334	2,5%
SALAMANCA	261	1,0%	58	0,4%	203	0,8%	522	2,0%
SEGOVIA	19	0,2%	65	0,4%	374	3,5%	458	4,3%
SORIA	48	0,8%	0	0,0%	458	7,2%	506	8,0%
VALLADOLID	66	0,2%	113	0,8%	595	1,6%	774	2,1%
ZAMORA	18	0,1%	104	0,7%	105	0,7%	227	1,5%
TOTAL	1.266	100,0%	827	100,0%	3.034	100,0%	5.127	100,0%

PORCENTAJE DE PACIENTES TRASLADADOS CON ACOMPAÑAMIENTO DE A.P.

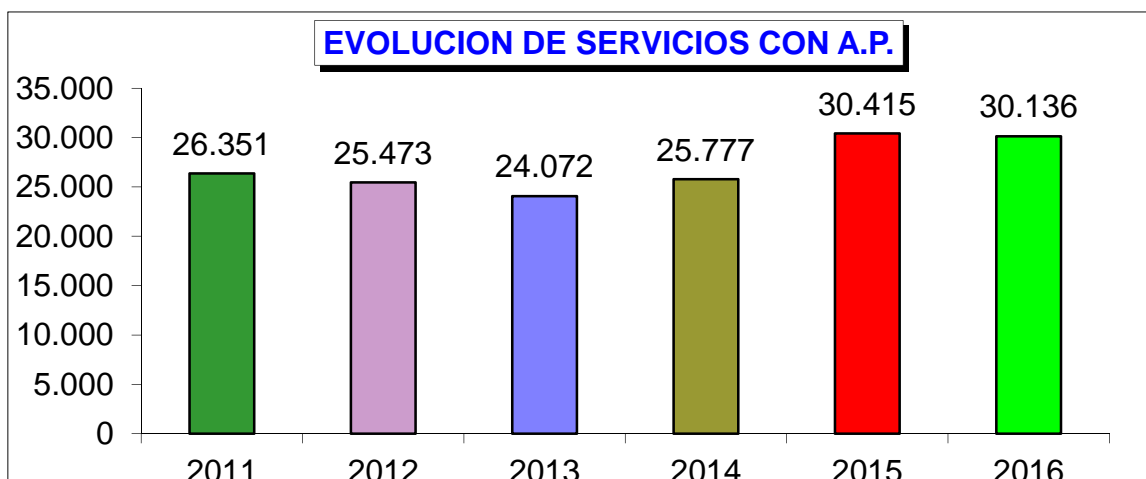
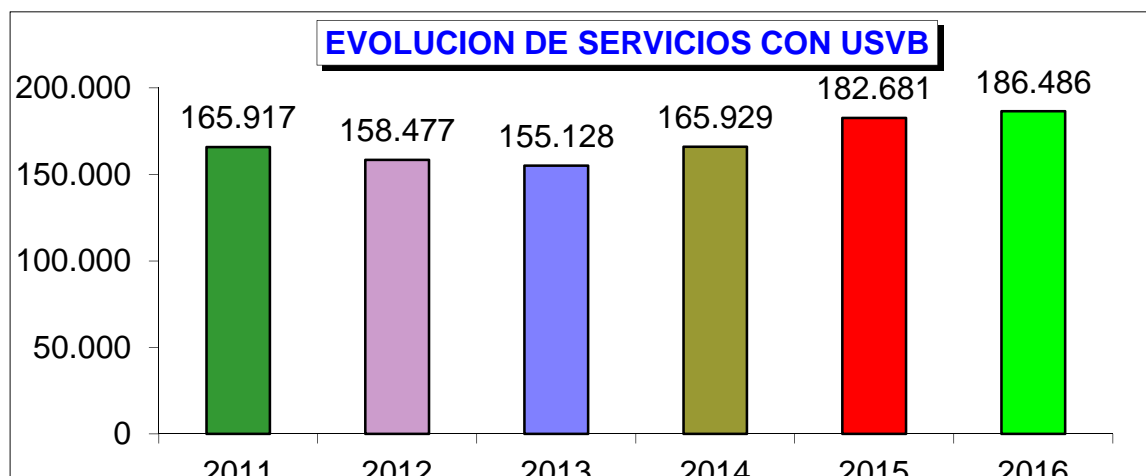
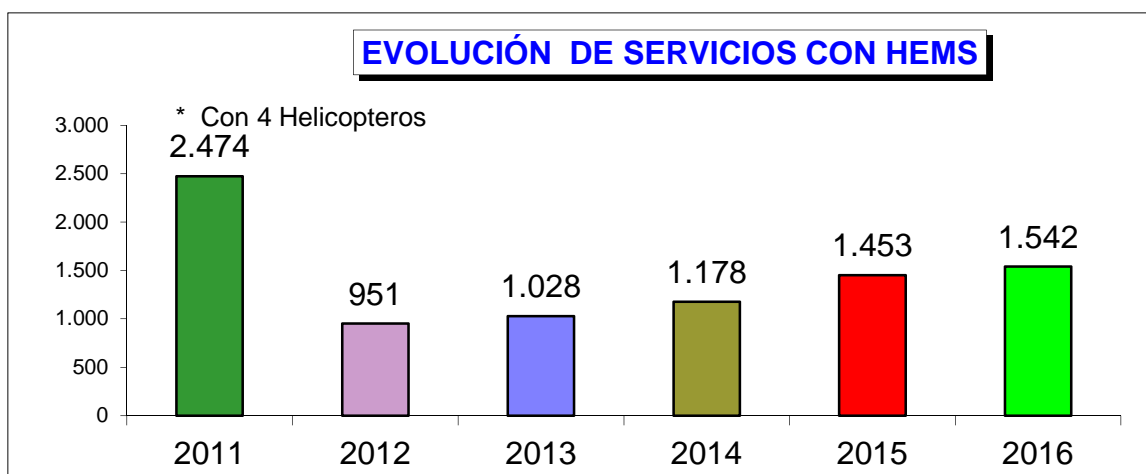


■ AVILA ■ BURGOS ■ LEÓN ■ PALENCIA ■ SALAMANCA ■ SEGOVIA ■ SORIA ■ VALLADOLID ■ ZAMORA

7.9. - RESUMEN COMPARATIVO - ACTIVIDAD



* Se incluyen UVI-TIH



7.10.-GLOSARIO DE TERMINOS

LLAMADAS RECIBIDAS EN EMERGENCIAS SANITARIAS

Incluye todo tipo de llamadas que hayan sido atendidas en el CCU-Sacyl y que por tanto, generan carga de trabajo para los médicos y personal de enfermería regulador y los gestores de recursos.

Se clasifican en:

- Demanda Asistencial: Es la primera llamada que se recibe en el CCUSacyl en la que se demanda atención sanitaria en relación con un problema de salud, independientemente de la solución que se proporcione al incidente.
- Coordinación: Llamadas que se atienden en relación con un incidente que ya está siendo regulado y que permiten entre otras cosas localizar mejor el incidente, aportar más información sobre el estado del paciente, informar sobre la existencia de riesgos en el escenario del incidente, etc.
- Procedimientos: Llamadas procedentes de los recursos de la Gerencia de Emergencias, no relacionadas directamente con su actividad asistencial, pero que afectan a ésta, pues informan sobre incidencias del recurso o del personal.
- Estatus: Llamadas que se reciben en el CCUSacyl, cuando no pueden realizarse a través del sistema IVR, procedentes de los recursos móviles propios (Unidades Medicalizadas de Emergencias, Helicópteros Sanitarias, Uvis de Transporte Interhospitalario y Unidades de Soporte Vital Básico) informando de los diferentes estados: Llegada al lugar, inicio de traslado, llegada al centro sanitario y finalización del incidente.
- Administrativas: No están relacionadas de forma directa con la gestión de incidentes, son llamadas en las que se atienden a pacientes pero que no generan ninguna demanda asistencial como pueden ser aquellas en las que solicita información sobre un paciente atendido, sobre objetos extraviados, reclamaciones, etc.

INTERVENCIONES DE RECURSOS MOVILES

Recoge el número de ocasiones en las que los recursos asistenciales han intervenido en incidentes.

PACIENTES ATENDIDOS

Recoge el total de pacientes atendido por cada uno de los recursos asistenciales independientemente de su destino (alta in situ y traslado del paciente)

TIEMPOS DE LOS EQUIPOS DE EMERGENCIAS

- Tiempo de Respuesta del Equipo de Emergencias: Tiempo transcurrido desde la hora de recepción de la llamada en el CCU-Sacyl hasta la llegada al lugar del suceso de un Equipo de Emergencias (UME, HS, UVI-TIH o USVB)
- Tiempo de Ocupación del Recurso móvil: Es el tiempo que transcurre desde que el recurso es activado hasta que este finaliza su intervención.

FORMACIÓN CONTINUADA



8. - FORMACIÓN CONTINUADA DE LOS PROFESIONALES

ACTIVIDADES PROGRAMADAS (PFC 2016)

1. Taller Manejo Vía Aérea. Ventilación Mecánica.- 1ª Edición

Fecha: 18 de febrero de 2016	Nº de participantes:	24
Dirigido a: Médicos y Enfermeros	Nº de ediciones:	1
	Nº de horas:	5

2. Taller Accidente de Múltiples Víctimas.- 1ª Edición

Fecha: 3 de marzo de 2016	Nº de participantes:	17
Dirigido a: Médicos, Enfermeros y TTS	Nº de ediciones:	1
	Nº de horas:	5

3. Taller Manejo Vía Aérea. Ventilación Mecánica.- 2ª Edición

Fecha: 16 de marzo de 2016	Nº de participantes:	21
Dirigido a: Médicos y Enfermeros	Nº de ediciones:	2
	Nº de horas:	5

4. Taller Accidente de Múltiples Víctimas.- 2ª Edición

Fecha: 31 de marzo de 2016	Nº de participantes:	24
Dirigido a: Médicos, Enfermeros y TTS	Nº de ediciones:	2
	Nº de horas:	5

5. Curso Triage-On Line (Start Meta)

Fecha: 4 de abril al 20 de junio de 2016	Nº de participantes:	29
Dirigido a: Médicos y Enfermeros	Nº de ediciones:	1
	Nº de horas:	25

6. Taller Manejo Vía Aérea. Ventilación Mecánica.-3ª Edición

Fecha: 5 de abril de 2016	Nº de participantes:	24
Dirigido a: Médicos y Enfermeros	Nº de ediciones:	3
	Nº de horas:	5

7. Taller Accidente de Múltiples Víctimas.- 3ª Edición

Fecha: 12 de abril de 2016	Nº de participantes:	22
Dirigido a: Médicos, Enfermeros y TTS	Nº de ediciones:	3
	Nº de horas:	5

8. Jornada Aspecto Médico-Forenses en Emergencias

Fecha: 19 de abril de 2016	Nº de participantes:	62
Dirigido a: Médicos y Enfermeros	Nº de ediciones:	1
	Nº de horas:	5

9. Taller Accidente de Múltiples Víctimas.- 4ª Edición

Fecha: 20 de abril de 2016	Nº de participantes:	11
Dirigido a: Médicos, Enfermeros y TTS	Nº de ediciones:	4
	Nº de horas:	5

10. Taller Manejo Vía Aérea. Ventilación Mecánica.-4ª Edición

Fecha: 21 de abril de 2016	Nº de participantes:	20
Dirigido a: Médicos y Enfermeros	Nº de ediciones:	4
	Nº de horas:	5

11. Taller Accidente de Múltiples Víctimas.- 5ª Edición

Fecha: 25 de abril de 2016	Nº de participantes:	24
Dirigido a: Médicos, Enfermeros y TTS	Nº de ediciones:	5
	Nº de horas:	5

12. Taller Manejo Vía. Ventilación Mecánica.-5ª Edición

Fecha: 4 de mayo de 2016	Nº de participantes:	17
Dirigido a: Médicos y Enfermeros	Nº de ediciones:	5
	Nº de horas:	5

13. Taller Accidente de Múltiples Víctimas.- 6ª Edición

Fecha: 6 de mayo de 2016	Nº de participantes:	24
Dirigido a: Médicos, Enfermeros y TTS	Nº de ediciones:	6
	Nº de horas:	5

14. Taller Accidente de Múltiples Víctimas.- 7ª Edición

Fecha: 9 de mayo de 2016	Nº de participantes:	29
Dirigido a: Médicos, Enfermeros y TTS	Nº de ediciones:	7
	Nº de horas:	5

15. Taller Accidente de Múltiples Víctimas.- 8ª Edición

Fecha: 12 de mayo de 2016	Nº de participantes:	27
Dirigido a: Médicos, Enfermeros y TTS	Nº de ediciones:	8
	Nº de horas:	5

16. Taller Manejo Vía Aérea. Ventilación Mecánica.-6ª Edición

Fecha: 19 de mayo de 2016	Nº de participantes:	15
Dirigido a: Médicos y Enfermeros	Nº de ediciones:	6
	Nº de horas:	5

17. Curso Reciclaje Soporte Vital Avanzado en Trauma Grave.- 1ª Edición

Fecha: 23 de mayo de 2016	Nº de participantes:	17
Dirigido a: Médicos y Enfermeros	Nº de ediciones:	1
	Nº de horas:	5

18. Curso Reciclaje Soporte Vital Avanzado en Trauma Grave.- 2ª Edición

Fecha: 24 de mayo de 2016	Nº de participantes:	15
Dirigido a: Médicos y Enfermeros	Nº de ediciones:	2
	Nº de horas:	5

19. Curso Reciclaje Soporte Vital Avanzado en Trauma Grave.- 3ª Edición

Fecha: 24 de mayo de 2016	Nº de participantes:	15
Dirigido a: Médicos y Enfermeros	Nº de ediciones:	3
	Nº de horas:	5

20. Curso Reciclaje Soporte Vital Avanzado en Trauma Grave.- 4ª Edición

Fecha: 25 de mayo de 2016	Nº de participantes:	8
Dirigido a: Médicos y Enfermeros	Nº de ediciones:	4
	Nº de horas:	5

21. Curso Reciclaje Soporte Vital Avanzado en Trauma Grave.- 5ª Edición

Fecha: 31 de mayo de 2016	Nº de participantes:	22
Dirigido a: Médicos y Enfermeros	Nº de ediciones:	5
	Nº de horas:	5

22. Taller Accidente de Múltiples Víctimas.- 9ª Edición

Fecha: 7 de junio de 2016	Nº de participantes:	8
Dirigido a: Médicos, Enfermeros y TTS	Nº de ediciones:	9
	Nº de horas:	5

23. Taller Manejo Vía Aérea. Ventilación Mecánica.-7ª Edición

Fecha: 9 de junio de 2016	Nº de participantes:	10
Dirigido a: Médicos y Enfermeros	Nº de ediciones:	7
	Nº de horas:	5

24. Curso Ley de Protección de Datos Personales en el Entorno Sanitario

Fecha: 29 de septiembre de 2016	Nº de participantes:	35
Dirigido a: Directivos, Médicos y P. Función Admon.	Nº de ediciones:	1
	Nº de horas:	30

25. Taller Manejo Vía Aérea. Ventilación Mecánica.-8ª Edición

Fecha: 6 de octubre de 2016	Nº de participantes:	16
Dirigido a: Médicos y Enfermeros	Nº de ediciones:	8
	Nº de horas:	5

26. Taller Reanimación Cardiopulmonar del niño.- 1ª Edición

Fecha: 18 de octubre de 2016	Nº de participantes:	14
Dirigido a: Médicos y Enfermeros	Nº de ediciones:	1
	Nº de horas:	5

27. Taller Manejo Vía Aérea. Ventilación Mecánica.-9ª Edición

Fecha: 20 de octubre de 2016	Nº de participantes:	15
Dirigido a: Médicos y Enfermeros	Nº de ediciones:	9
	Nº de horas:	5

28. Taller Reanimación Cardiopulmonar del niño.- 2ª Edición

Fecha: 25 de octubre de 2016	Nº de participantes:	15
Dirigido a: Médicos y Enfermeros	Nº de ediciones:	2
	Nº de horas:	5

29. Curso Regulación Sanitaria.- 1ª Edición

Fecha: 22 y 23 de noviembre de 2016	Nº de participantes:	13
Dirigido a: Médicos y Enfermeros CCU	Nº de ediciones:	1
	Nº de horas:	10

30. Taller Reanimación Cardiopulmonar del niño.- 3ª Edición

Fecha: 23 de noviembre de 2016	Nº de participantes:	16
Dirigido a: Médicos, Enfermeros y TTS	Nº de ediciones:	3
	Nº de horas:	5

31. Curso Regulación Sanitaria.- 2ª Edición

Fecha: 28 y 29 de noviembre de 2016	Nº de participantes:	5
Dirigido a: Médicos y Enfermeros CCU	Nº de ediciones:	2
	Nº de horas:	10

32. Taller Reanimación Cardiopulmonar del niño.- 4ª Edición

Fecha: 29 de noviembre de 2016	Nº de participantes:	21
Dirigido a: Médicos y Enfermeros	Nº de ediciones:	4
	Nº de horas:	5

ACTIVIDADES NO PROGRAMADAS (PFC 2016)

33. Curso Formación en Regulación Sanitaria para personal Nuevo Ingreso

Fecha: 1 de enero al 31 de diciembre de 2016	Nº de participantes:	8
Dirigido a: Médicos y Enfermeros	Nº de ediciones:	1
	Nº de horas:	60

34. Sesión Clínica Administración de sedoanalgesia, relajación y anticomiciales

Fecha: 20 de enero de 2016	Nº de participantes:	10
Dirigido a: Médicos y Enfermeros	Nº de ediciones:	1
	Nº de horas:	2

35. Sesión Clínica Actualización en patología respiratoria. VMN

Fecha: 22 de febrero de 2016	Nº de participantes:	11
Dirigido a: Médicos y Enfermeros	Nº de ediciones:	1
	Nº de horas:	2

36. Curso Actualización en Investigación, Método Científico y Aplic. a la Práctica Clínica

Fecha: 1 al 21 de marzo de 2016	Nº de participantes:	10
Dirigido a: Médicos y Enfermeros	Nº de ediciones:	1
	Nº de horas:	15

37. Sesión Clínica Introducción al SPSS

Fecha: 4 de marzo de 2016	Nº de participantes:	11
Dirigido a: Médicos y Enfermeros	Nº de ediciones:	1
	Nº de horas:	1

38. Sesión Clínica Actuación urgente ante una sepsis

Fecha: 16 de marzo de 2016	Nº de participantes:	20
Dirigido a: Médicos y Enfermeros	Nº de ediciones:	1
	Nº de horas:	2

39. Sesión Clínica Administración de antiarrítmicos

Fecha: 18 de marzo de 2016	Nº de participantes:	10
Dirigido a: Médicos y Enfermeros	Nº de ediciones:	1
	Nº de horas:	2

40. Sesión Clínica Estrategia de Reperfus. en el Infarto Agud. de Miocard. con elevac. de ST

Fecha: 29 de marzo de 2016	Nº de participantes:	7
Dirigido a: Médicos y Enfermeros	Nº de ediciones:	1
	Nº de horas:	3

41. Taller Utilización de la capnografía en urgencias y emergencias

Fecha: 31 de marzo de 2016	Nº de participantes:	12
Dirigido a: Médicos y Enfermeros	Nº de ediciones:	1
	Nº de horas:	5

42. Sesión Clínica Metodología de la Investigación

Fecha: 4 de abril de 2016	Nº de participantes:	8
Dirigido a: Médicos y Enfermeros	Nº de ediciones:	1
	Nº de horas:	2

43. Sesión Clínica VMNI en paciente pediátrico

Fecha: 6 de abril de 2016	Nº de participantes:	9
Dirigido a: Médicos y Enfermeros	Nº de ediciones:	1
	Nº de horas:	2

44. Sesión Clínica VMNI en adulto, caso clínico

Fecha: 6 de abril de 2016	Nº de participantes:	9
Dirigido a: Médicos y Enfermeros	Nº de ediciones:	1
	Nº de horas:	2

45. Sesión Clínica Administración de fármacos en pediatría, embarazo y parto

Fecha: 8 de abril de 2016	Nº de participantes:	12
Dirigido a: Médicos y Enfermeros	Nº de ediciones:	1
	Nº de horas:	2

46. Sesión Clínica Aspectos medicolegales en Emergencias

Fecha: 8 de abril de 2016	Nº de participantes:	10
Dirigido a: Médicos y Enfermeros	Nº de ediciones:	1
	Nº de horas:	2

47. Sesión Clínica SCA. Código Infarto

Fecha: 11 de abril de 2016	Nº de participantes:	30
Dirigido a: Médicos y Enfermeros	Nº de ediciones:	1
	Nº de horas:	2

48. Sesión Clínica Introducción al SPSS 2ª Parte.

Fecha: 18 de abril de 2016	Nº de participantes:	10
Dirigido a: Médicos y Enfermeros	Nº de ediciones:	1
	Nº de horas:	1

49. Sesión Clínica Nuevas recomendaciones de RCP 2015: hipotermia terapéutica

Fecha: 18 de abril de 2016	Nº de participantes:	9
Dirigido a: Médicos y Enfermeros	Nº de ediciones:	1
	Nº de horas:	3

50. Taller Síndrome del QT largo

Fecha: 18 de abril de 2016	Nº de participantes:	11
Dirigido a: Médicos y Enfermeros	Nº de ediciones:	1
	Nº de horas:	4

51. Sesión Clínica Fases iniciales del parto y periodo expulsivo

Fecha: 18 de abril de 2016	Nº de participantes:	8
Dirigido a: Médicos y Enfermeros	Nº de ediciones:	8
	Nº de horas:	2

52. Sesión Clínica Alumbramiento y cuidados post-parto

Fecha: 19 de abril de 2016	Nº de participantes:	8
Dirigido a: Médicos y Enfermeros	Nº de ediciones:	1
	Nº de horas:	3

53. Sesión Clínica Aplicación de los cuidados paliativos en emergencias

Fecha: 19 de abril de 2016	Nº de participantes:	8
Dirigido a: Médicos y Enfermeros	Nº de ediciones:	1
	Nº de horas:	2

54. Sesión Clínica Administración de líquidos y fluidos en vía IO

Fecha: 19 de abril de 2016	Nº de participantes:	9
Dirigido a: Médicos y Enfermeros	Nº de ediciones:	1
	Nº de horas:	2

55. Sesión Clínica Esterilización de material

Fecha: 29 de abril de 2016	Nº de participantes:	13
Dirigido a: Médicos y Enfermeros	Nº de ediciones:	1
	Nº de horas:	2

56. Sesión Clínica Repaso RCP

Fecha: 9 de mayo de 2016	Nº de participantes:	36
Dirigido a: Médicos y Enfermeros	Nº de ediciones:	1
	Nº de horas:	2

57. Sesión Clínica Enfermedad tromboEmbólica

Fecha: 9 de mayo de 2016	Nº de participantes:	8
Dirigido a: Médicos y Enfermeros	Nº de ediciones:	1
	Nº de horas:	2

58. Sesión Clínica Manejo de la vía intrasnal en el ámbito extrahospitalario

Fecha: 12 de mayo de 2016	Nº de participantes:	9
Dirigido a: Médicos y Enfermeros	Nº de ediciones:	1
	Nº de horas:	2

59. Taller Taller Actualización en RCP Avanzado.- 1ª Edición

Fecha: 16 de mayo de 2016	Nº de participantes:	6
Dirigido a: Médicos. Enfermeros y TTS	Nº de ediciones:	1
	Nº de horas:	2

60. Taller Urgencias Oncológicas

Fecha: 17 de mayo de 2016	Nº de participantes:	9
Dirigido a: Médicos y Enfermeros	Nº de ediciones:	1
	Nº de horas:	4

61. Taller Reanimación Cardiopulmonar y Vía Aérea.- 1ª Edición

Fecha: 18 de mayo de 2016	Nº de participantes:	40
Dirigido a: Médicos. Enfermeros y TTS	Nº de ediciones:	1
	Nº de horas:	5

62. Taller Reanimación Cardiopulmonar y Vía Aérea.- 2ª Edición

Fecha: 19 de mayo de 2016	Nº de participantes:	42
Dirigido a: Médicos. Enfermeros y TTS	Nº de ediciones:	2
	Nº de horas:	5

63. Taller Actualización en RCP Avanzado.- 2ª Edición

Fecha: 23 de mayo de 2016	Nº de participantes:	6
Dirigido a: Médicos. Enfermeros y TTS	Nº de ediciones:	2
	Nº de horas:	2

64. Taller Actualización en RCP Avanzado.- 3ª Edición

Fecha: 24 de mayo de 2016	Nº de participantes:	4
Dirigido a: Médicos. Enfermeros y TTS	Nº de ediciones:	3
	Nº de horas:	2

65. Sesión Clínica Triangulo de Evaluacion del Paciente Pediátrico

Fecha: 24 de mayo de 2016	Nº de participantes:	8
Dirigido a: Médicos y Enfermeros	Nº de ediciones:	1
	Nº de horas:	1

66. Sesión Clínica Administración de Fármacos Miscelanea

Fecha: 25 de mayo de 2016	Nº de participantes:	11
Dirigido a: Médicos y Enfermeros	Nº de ediciones:	1
	Nº de horas:	2

67. Sesión Clínica Administración de fármacos por bomba y antídotos

Fecha: 25 de mayo de 2016	Nº de participantes:	11
Dirigido a: Médicos y Enfermeros	Nº de ediciones:	1
	Nº de horas:	2

68. Taller Actualización en RCP Avanzado.- 4ª Edición

Fecha: 26 de mayo de 2016	Nº de participantes:	5
Dirigido a: Médicos. Enfermeros y TTS	Nº de ediciones:	4
	Nº de horas:	2

69. Curso Nuevas recomendaciones de RCP 2015

Fecha: 31 de mayo de 2016	Nº de participantes:	11
Dirigido a: Médicos y Enfermeros	Nº de ediciones:	1
	Nº de horas:	5

70. Curso Manejo de la Capnografía

Fecha: 2 de junio de 2016	Nº de participantes:	9
Dirigido a: Médicos y Enfermeros	Nº de ediciones:	1
	Nº de horas:	5

71. Sesión Clínica Accion Sanitaria en atentados terroristas

Fecha: 3 de junio de 2016	Nº de participantes:	9
Dirigido a: Médicos y Enfermeros	Nº de ediciones:	1
	Nº de horas:	2

72. Sesión Clínica Trabajo en equipo y coordinación interdisciplinaria en emergencias

Fecha: 5 de junio de 2016	Nº de participantes:	6
Dirigido a: Médicos y Enfermeros	Nº de ediciones:	1
	Nº de horas:	3

73. Sesión Clínica Descontaminación digestiva en intoxicaciones

Fecha: 6 de junio de 2016	Nº de participantes:	14
Dirigido a: Médicos y Enfermeros	Nº de ediciones:	1
	Nº de horas:	2

74. Talle Intoxicación por drogas de diseño

Fecha: 6 de junio de 2016	Nº de participantes:	6
Dirigido a: Médicos y Enfermeros	Nº de ediciones:	1
	Nº de horas:	4

75. IX Jornada Nacional de Formación en Emergencias Extrahospitalarias

Fecha: 7 de junio de 2016	Nº de participantes:	20
Dirigido a: Médicos y Enfermeros	Nº de ediciones:	1
	Nº de horas:	6

76. IV Jornada sobre técnicas de rescate, inmovilización y movilización del paciente

Fecha: 8 de junio de 2016	Nº de participantes:	11
Dirigido a: Médicos. Enfermeros y TTS	Nº de ediciones:	1
	Nº de horas:	10

77. Sesión Clínica ECG en la urgencia

Fecha: 13 de junio de 2016	Nº de participantes:	6
Dirigido a: Médicos y Enfermeros	Nº de ediciones:	1
	Nº de horas:	2

78. Curso sobre atención a múltiples víctimas

Fecha: 15 de junio de 2016	Nº de participantes:	20
Dirigido a: Médicos. Enfermeros y TTS	Nº de ediciones:	1
	Nº de horas:	5

79. Sesión Clínica Secreto profesional en emergencias sanitarias

Fecha: 21 de septiembre de 2016	Nº de participantes:	6
Dirigido a: Médicos y Enfermeros	Nº de ediciones:	1
	Nº de horas:	3

80. Taller Movilización, extricación e inmovilización avanzada en víctimas con trauma grave

Fecha: 22 de septiembre de 2016	Nº de participantes:	18
Dirigido a: Médicos. Enfermeros y TTS	Nº de ediciones:	1
	Nº de horas:	3

81. Sesión Clínica Manejo del TCE

Fecha: 22 de septiembre de 2016	Nº de participantes:	21
Dirigido a: Médicos. Enfermeros y TTS	Nº de ediciones:	1
	Nº de horas:	2

82. Taller Puesta al día en convulsiones

Fecha: 30 de septiembre de 2016	Nº de participantes:	9
Dirigido a: Médicos y Enfermeros	Nº de ediciones:	1
	Nº de horas:	4

83. Sesión Clínica Pacientes paliativos en Emergencias Sanitarias

Fecha: 6 de octubre de 2016	Nº de participantes:	6
Dirigido a: Médicos y Enfermeros	Nº de ediciones:	1
	Nº de horas:	2

84. Sesión Clínica Manejo práctico de arritmias cardiacas

Fecha: 6 de octubre de 2016	Nº de participantes:	11
Dirigido a: Médicos y Enfermeros	Nº de ediciones:	1
	Nº de horas:	2

85. Sesión Clínica Aplicación de los farmacos en las arritmias cardiacas

Fecha: 6 de octubre de 2016	Nº de participantes:	11
Dirigido a: Médicos y Enfermeros	Nº de ediciones:	1
	Nº de horas:	2

86. Sesión Clínica Valoración y estabilización de pacientes heridos por asta de toro

Fecha: 10 de octubre de 2016	Nº de participantes:	8
Dirigido a: Médicos y Enfermeros	Nº de ediciones:	1
	Nº de horas:	1

87. Sesión Clínica Tecnicas quirurgicas en emergencias

Fecha: 11 de octubre de 2016	Nº de participantes:	9
Dirigido a: Médicos y Enfermeros	Nº de ediciones:	1
	Nº de horas:	2

88. Sesión Clínica Síndrome de inhalación de humos

Fecha: 11 de octubre de 2016	Nº de participantes:	9
Dirigido a: Médicos y Enfermeros	Nº de ediciones:	1
	Nº de horas:	2

89. Sesión Clínica Lavado gástrico en emergencias sanitarias

Fecha: 18 de octubre de 2016	Nº de participantes:	6
Dirigido a: Médicos y Enfermeros	Nº de ediciones:	1
	Nº de horas:	3

90. Sesión Clínica Manejo y movilización del paciente grave

Fecha: 24 de octubre de 2016	Nº de participantes:	14
Dirigido a: Médicos. Enfermeros y TTS	Nº de ediciones:	1
	Nº de horas:	2

91. Sesión Clínica EPOC. Actualización en diagnósticos y tratamientos

Fecha: 27 de octubre de 2016	Nº de participantes:	10
Dirigido a: Médicos y Enfermeros	Nº de ediciones:	1
	Nº de horas:	2

92. Sesión Clínica Shock anafiláctico, diagnóstico y tratamiento en Emergencias

Fecha: 3 de noviembre de 2016	Nº de participantes:	10
Dirigido a: Médicos y Enfermeros	Nº de ediciones:	1
	Nº de horas:	2

93. Sesión Clínica La prescripción enfermera en Emergencia

Fecha: 7 de noviembre de 2016	Nº de participantes:	10
Dirigido a: Médicos y Enfermeros	Nº de ediciones:	1
	Nº de horas:	1

94. Sesión Clínica Actualización de perfusiones más frecuentes usadas en Emergencias

Fecha: 8 de noviembre de 2016	Nº de participantes:	10
Dirigido a: Médicos y Enfermeros	Nº de ediciones:	1
	Nº de horas:	2

95. Sesión Clínica Revisión del dolor abdominal en los Sº Emergencias

Fecha: 16 de noviembre de 2016	Nº de participantes:	10
Dirigido a: Médicos y Enfermeros	Nº de ediciones:	1
	Nº de horas:	2

96. Sesión Clínica Enfoque multidisciplinar del accidente de múltiples víctimas

Fecha: 16 de noviembre de 2016	Nº de participantes:	11
Dirigido a: Médicos y Enfermeros	Nº de ediciones:	1
	Nº de horas:	4

97. Sesión Clínica Intoxicaciones

Fecha: 17 de noviembre de 2016	Nº de participantes:	8
Dirigido a: Médicos y Enfermeros	Nº de ediciones:	1
	Nº de horas:	2

98. Sesión Clínica Actuación urgente ante un TEP. Revisión y casos clínicos

Fecha: 21 de noviembre de 2016	Nº de participantes:	12
Dirigido a: Médicos y Enfermeros	Nº de ediciones:	1
	Nº de horas:	2

99. Jornada Síndrome Coronario Agudo. Código Infarto. Estrategia de Reperusión

Fecha: 24 de noviembre de 2016	Nº de participantes:	42
Dirigido a: Médicos y Enfermeros	Nº de ediciones:	1
	Nº de horas:	7

100. SC Actualización OVACE y Reacción anafiláctica según recomendaciones ERC 2015

Fecha: 25 de noviembre de 2016	Nº de participantes:	7
Dirigido a: Médicos y Enfermeros	Nº de ediciones:	1
	Nº de horas:	2

101. Sesión Clínica Revisión del abordaje al paciente agitado y/o violento

Fecha: 25 de noviembre de 2016	Nº de participantes:	7
Dirigido a: Médicos y Enfermeros	Nº de ediciones:	1
	Nº de horas:	2

102. Sesión Clínica Crisis convulsivas en paciente pediátrico. Actualización del tratamiento

Fecha: 25 de noviembre de 2016	Nº de participantes:	7
Dirigido a: Médicos y Enfermeros	Nº de ediciones:	1
	Nº de horas:	2

103. Sesión Clínica SVA adulto y pediátrico. Recomendaciones ERC 2015

Fecha: 25 de noviembre de 2016	Nº de participantes:	7
Dirigido a: Médicos y Enfermeros	Nº de ediciones:	1
	Nº de horas:	2

104. Sesión Clínica Gestión de residuos sanitarios en las UMES de Castilla y León

Fecha: 25 de noviembre de 2016	Nº de participantes:	10
Dirigido a: Médicos y Enfermeros	Nº de ediciones:	1
	Nº de horas:	2

105. Sesión Clínica Hipotermia post reanimación

Fecha: 25 de noviembre de 2016	Nº de participantes:	10
Dirigido a: Médicos. Enfermeros y TTS	Nº de ediciones:	1
	Nº de horas:	2

106. Sesión Clínica Asistencia inicial al trauma grave según metodología ITLS

Fecha: 25 de noviembre de 2016	Nº de participantes:	10
Dirigido a: Médicos. Enfermeros y TTS	Nº de ediciones:	1
	Nº de horas:	2

107. Sesión Clínica Actualización de protocolos en el estatus epiléptico

Fecha: 25 de noviembre de 2016	Nº de participantes:	10
Dirigido a: Médicos. Enfermeros y TTS	Nº de ediciones:	1
	Nº de horas:	2

108. Sesión Clínica Actualización en Códito Ictus

Fecha: 25 de noviembre de 2016	Nº de participantes:	10
Dirigido a: Médicos. Enfermeros y TTS	Nº de ediciones:	1
	Nº de horas:	2

109. Sesión Clínica Búsqueda Bibliográficas en Ciencias de la Salud

Fecha: 30 de noviembre de 2016	Nº de participantes:	7
Dirigido a: Médicos y Enfermeros	Nº de ediciones:	1
	Nº de horas:	2

NÚM. DE ACTIVIDADES	81
NÚM. DE EDICIONES	109
Nº de participantes:	1531
Nº de ediciones:	109
Nº de horas:	487

8.1. - DOCENCIA

RESUMEN ACTIVIDAD DOCENTE

UNIDADES DE EMERGENCIAS SANITARIAS COLABORADORAS DOCENTES	
CCU	807
ARANDA DE DUERO	222
ARENAS DE SAN PEDRO	1.191
AVILA	1.661
BEJAR	156
BENAVENTE	0
BURGOS	1.440
CERVERA DE PISUERGA	0
CIUDAD RODRIGO	144
LA BAÑEZA	36
LEON	2.004
MEDINA DEL CAMPO	540
MEDINA DE POMAR	24
MIRANDA DE EBRO	916
PALENCIA	1.209
PONFERRADA	975
PUEBLA DE SANABRIA	24
SALAMANCA	1.773
SEGOVIA	1.212
SORIA	2.211
VALLADOLID 1	3.248
VALLADOLID 2	1.622
VALLADOLID 3	2.202
ZAMORA	776
TOTAL HORAS DOCENCIA REALIZADAS	24.393

HORAS REALIZADAS POR PROFESIONALES DE UDMFYC/OTROS	
UDMFYC DE CASTILLA Y LEON	13.862
UNIVERSIDADES	8.931
RECICLAJES/P.NUEVO INGRESO	1.488
OTROS (TTS)	112
TOTAL HORAS DOCENCIA REALIZADAS	24.393

8.2. - INVESTIGACIÓN

TITULO: ASPECTOS EPIDEMIOLOGICOS, VARIABILIDAD Y SUPERVIVENCIA EN LA ATENCIÓN A LA PARADA CARDIACA EXTRAHOSPITALARIA POR SERVICIOS DE EMERGENCIAS EN ESPAÑA

1. Proyecto OHSCAR (Out of Hospital Spanish Cardiac Arrest Registry-Ohscar)

Fecha: 2013-2016

OBJETIVO GENERAL:

ESTUDIO DE LA SUPERVIVENCIA AL ALTA HOSPITALARIA CON BUEN ESTADO NEUROLÓGICO (CPC1-2) DE LOS PACIENTES ATENDIDOS POR SERVICIOS DE EMERGENCIAS EXTRAHOSPITALARIAS TRAS SUFRIR UNA PARADA CARDIACA. ESPECIFICOS: INCIDENCIA DE LA PCR ATENDIDA POR SERVICIOS DE EMERGENCIAS POR 100.000 HABITANTES.

PORCENTAJES DE PACIENTES QUE INGRESAN VIVOS EN HOSPITAL

VARIABILIDAD ENTRE SERVICIOS DE EMERGENCIAS EN LA ATENCIÓN A LA PCR.

PACIENTES INCLUIDOS CASTILLA Y LEÓN

TOTAL: 720

PACIENTES VIVOS AL HOSPITAL: 247(34,3%); CPC1-2 (Vida normal-moderada discapacidad): 77 (10,69%)

PACIENTES INCLUIDOS ESTUDIO MULTICÉNTRICO NACIONAL

TOTAL: 9.347

PACIENTES VIVOS AL HOSPITAL: 2.245 (33%); CPC1-2 (Vida normal-moderada discapacidad): 735 (11%)

IP: Jesús Abia González, Nuria López Cabeza, Carmen del Pozo Pérez, Ana Isabel Miranda Riaño, Marta de la Cruz Martínez, David Arranz Carbonero, Hortensia García Martínez, Joaquina González Román, Lourdes Cordovilla González, Juan Ramón Fernández Magaz, Paz Matellán Hernández

2.- PREVENCIÓN DE CONSUMO DE ALCOHOL EN MENORES DE 21 AÑOS ATENDIDOS EN LOS SERVICIOS PÚBLICOS DE URGENCIAS HOSPITALARIAS Y/O DE EMERGENCIAS SANITARIAS DE LA PROVINCIA DE VALLADOLID POR INTOXICACIÓN ALCOHÓLICA

Fecha: 2016-2017 ...

IP: Carlos Imaz Roncero. Grupo Trabajo de Investigación: Jesús Abia González, Julián Martínez Bausela, Rafael Rodríguez Calzada y Rafael Martín Sánchez

9. - PLAN ANUAL DE GESTIÓN

OBJETIVOS Y LINEAS ESTRATEGICAS (LE)

OBJETIVO CLAVE- CUMPLIMIENTO DEL GASTO PÚBLICO FIJADO PARA EL CENTRO DE GASTO
OBJETIVOS DE EFICIENCIA Y CALIDAD EN RESULTADOS CLAVE
ADECUACIÓN DE RECURSOS ASIGNADOS POR EL CCU
CONCORDANCIA DIAGNOSTICA ENTRE EL MÉDICO REGULADOR Y EL MÉDICO ASISTENCIAL
COORDINACIÓN Y ACTUACIÓN EN EL CÓDIGO INFARTO
LE 1- PROTAGONISMO E IMPLICACIÓN DE LOS PROFESIONALES CON EL SISTEMA SANITARIO
INCREMENTAR EL RECONOCIMIENTO Y LAS EXPECTATIVAS DE DESARROLLO PROFESIONAL
FAVORECER ENTORNOS DE TRABAJO CON MAYOR SEGURIDAD Y SALUD LABORAL
LE 2- INNOVACIÓN ORGANIZATIVA Y MEJORA DE LAS PRESTACIONES
PROMOVER LA CONTINUIDAD ASISTENCIAL E INTEGRACION ENTRE NIVELES ASISTENCIALES
MEJORAR LA EFECTIVIDAD DEL SISTEMA SANITARIO
GESTIÓN EFICIENTE DE LOS RECURSOS PRESUPUESTARIOS Y MATERIALES
LE 4- INVESTIGACIÓN E INNOVACIÓN
PROMOVER LA INVESTIGACIÓN TRASLACIONAL
DESARROLLAR Y MEJORAR LOS SISTEMAS DE INFORMACIÓN SANITARIA
LE 5- NUEVA RELACIÓN CON PACIENTES Y CIUDADANOS
MEJORAR LA ACCESIBILIDAD DE LOS USUARIOS AL SISTEMA SANITARIO
PLAN DE MEJORA
SE INICIA CON EL ANÁLISIS DE LA SITUACIÓN GLOBAL EN LA QUE SE COMTEMPLA LOS RECURSOS HUMANOS, INFRAESTRUCTURAS, ACTIVIDAD Y PROCESOS ASISTENCIALES CON L PARTICIPACIÓN DE LOS PROFESIONALES EN LA EVALUACIÓN DE PUNTOS FUERTES Y ÁREAS DE MEJORA.
SERVICIOS DE ESPECIAL SEGUIMIENTO (SES)
PARADA CARDIO RESPIRATORIA. REGISTRO DE LA HORA ESTIMADA DE PCR, RITMIO INICIAL Y FINAL Y TRATAMIENTO.
ICTUS. REGISTRO DE LA HORA DE INICIO DE SINTOMAS, REGISTRO DE TA, FC, SATURACIÓN O2 Y GLUCEMIA
TCE. AISLAMIENTO DE VIA AEREA.
ETG. TRATAMIENTO ANALGÉSICO INTRAVENOSO.
CRITERIOS DE CALIDAD DE LA HOJA CLINICO ASISTENCIAL DE LAS UMES
IDENTIFICACIÓN DEL PACIENTE/INCIDENTE /AVISO, ANTECEDENTES, ENFERMEDAD ACTUAL, JUICIO CLINICO, TRATAMIENTO Y TÉCNICAS, DERIVACIÓN Y DESTINO E IDENTIFICACIÓN DEL PERSONAL SANITARIO.

CALIDAD



ACTUACIÓN ANUAL

EN EL AÑO 2016 SE HA REALIZADO UNA
AUDITORÍA DE SEGUIMIENTO PARA LA
RECERTIFICACIÓN DE CALIDAD DE LA
GERENCIA DE EMERGENCIAS SANITARIAS

UNIDADES AUDITADAS:

GERENCIA
UNIDAD DE FORMACIÓN
CENTRO COORDINADOR DE URGENCIAS

BASES:
CERVERA DE PISUERGA
MEDINA DE POMAR
BURGOS

AENOR Asociación Española de
Normalización y Certificación

AENOR

PLAN DE AUDITORÍA

GERENCIA DE EMERGENCIAS SANITARIAS. SACYL

NºSUBEXPEDIENTE	TIPO DE AUDITORÍA	NORMA DE APLICACIÓN O REGLAMENTO	FECHA
2001/1028/ER/01	1ª Auditoría Seguimiento	UNE-EN ISO 9001:2008	2016-06-15 a 2016-06-17

Indicar si la auditoría planificada se corresponde con alguna de las siguientes categorías:

- Auditoría conjunta:** realizada por dos o más entidades de certificación en cooperación para un mismo cliente.
- Auditoría combinada:** realizada simultáneamente respecto a dos o más normas de sistemas de gestión.
- Auditoría integrada:** realizada sobre la aplicación integrada de los requisitos de varias normas en un único sistema de gestión.

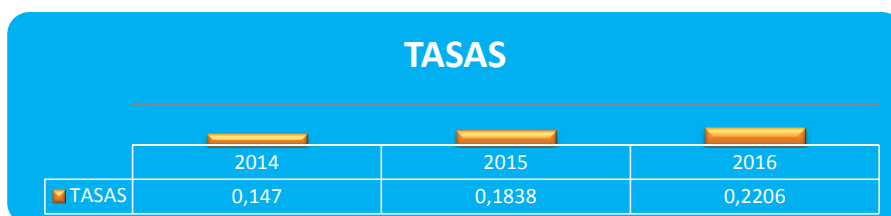
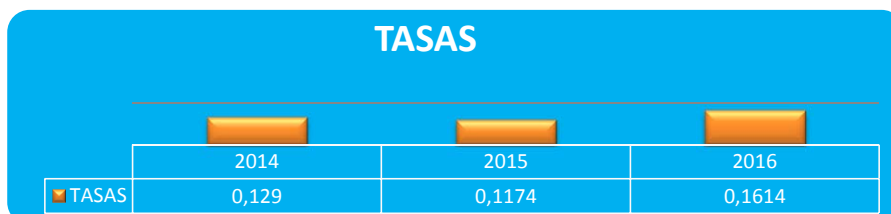
Fecha de realización del Plan de Auditoría 2016-05-13 Rev.0

RECLAMACIONES / FELICITACIONES / AGRESIONES

RECLAMACIONES-COMPARATIVA			
	2014	2015	2016
CCU	11	13	9
CCU/UMES/SVB	0	0	1
UMES	3	4	6
SVB	5	8	10
CCU/UMES	3	0	1
CCU/SVB	6	1	7
CCU/HS	1	0	0
CCU/UME/SVB	0	0	0
NO HAY UNIDAD IMPLICADA	3	0	1
CCU/UVI INTERHOSPITALARIA	0	1	0
UME/SVB	0	0	1
GERENCIA	0	1	2
TOTAL	32	28	38
TASAS	0,1290	0,1174	0,1614

FELICITACIONES-COMPARATIVA			
	2014	2015	2016
CCU	31	36	40
UMES	18	16	25
CENTRAL DE AMBULANCIAS	12	11	30
HELICOPTEROS	1	2	5
ATENCION PRIMARIA	0	6	5
SUMA 112 MADRID	0	1	0
TOTAL	62	72	105
FELICITACIONES	36	45	54
TASAS	0,1470	0,1838	0,2206

AGRESIONES A PROFESIONALES	
	2016
UMES	1



GESTIÓN ECONOMICA Y PRESUPUESTARIA



11- RECURSOS FINANCIEROS E INVERSIONES 2016

11.1 - GASTO REAL POR PROGRAMAS

*No contemplados los créditos

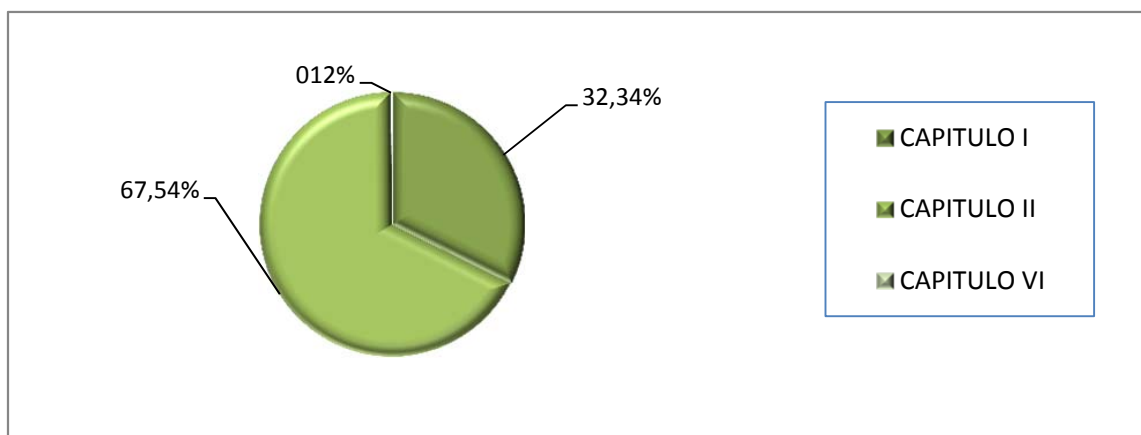
centralizados

ASISTENCIA	FORMACION
51.010.157	28.155

11.2. GASTO REAL POR CAPÍTULOOS

CAPÍTULO I: GASTO DE PERSONAL	16.503.720
CAPÍTULO II: GASTOS CORRIENTES DE BIENES Y SERVICIOS	34.470.997
CAPÍTULO VI: INVERSIONES REALES	63.595
	51.038.312

* No están contemplados los créditos centralizados



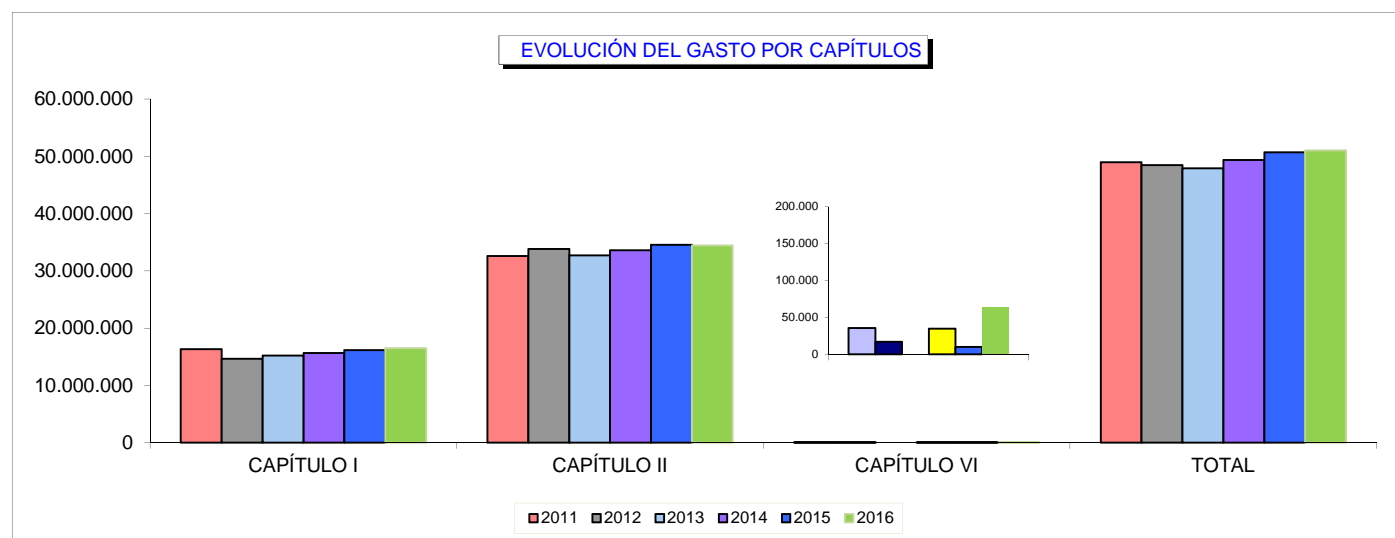
11.2.1. - GASTO REAL CAPÍTULO II POR ARTÍCULOS

	APLICACIÓN ECONÓMICA
ARRENDAMIENTOS	14.187
REPARACIONES Y MANTENIMIENTO	48.089
GASTOS CORRIENTES BIENES Y SERVICIOS	537.631
INDEMNIZACIONES POR RAZON DE SERVICIO	24.525
CONCIERTOS DE TRANSPORTE	33.846.565
	34.470.997

11.2.2. - INCREMENTO RESPECTO A EJERCICIOS ANTERIORES

	CAPÍTULO I	CAPÍTULO II	CAPÍTULO VI	TOTAL
2012	14.676.954	33.816.119	16.965	48.510.038
2013	15.218.399	32.729.773	0	47.948.172
2014	15.684.566	33.641.321	34.566	49.360.453
2015	16.159.303	34.549.545	10.030	50.718.878
2016	16.503.720	34.470.997	63.595	51.038.312

Incremento 2012 sobre 2011	-10,09%	3,63%	-85,50%	3,25%
Incremento 2013 sobre 2012	3,69%	-3,21%		-1,16%
Incremento 2014 sobre 2013	3,06%	2,79%		2,95%
Incremento 2015 sobre 2014	3,03%	2,70%	-70,98%	2,75%
Incremento 2016 sobre 2015	2,13%	-0,23%	534,05%	0,63%



11.2.3.- EVOLUCIÓN CAPÍTULO I

CAPÍTULO I	2011	2012	2013	2014	2015	2016
Gastos de personal	16.324.141	14.676.954	15.218.399	15.684.566	16.159.303	16.503.720
TOTAL	16.324.141	14.676.954	15.218.399	15.684.566	16.159.303	16.503.720

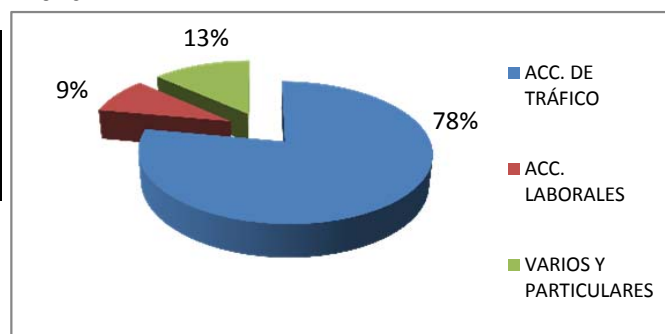
11.2.4.- EVOLUCIÓN CAPÍTULO II

CAPÍTULO II	2011	2012	2013	2014	2015	2016
Gasto corriente Bienes y Servicios	1.965.900	1.747.153	1.531.873	712.036	684.889	624.432
Conciertos Transporte Sanitario	30.667.244	32.068.966	31.197.900	32.929.285	33.864.565	33.846.565
TOTAL	32.633.144	33.816.119	32.729.773	33.641.321	34.549.454	34.470.997

11.3. FACTURACIÓN A TERCEROS

11.3.1. - INGRESOS POR FACTURACIÓN A TERCEROS - 2016

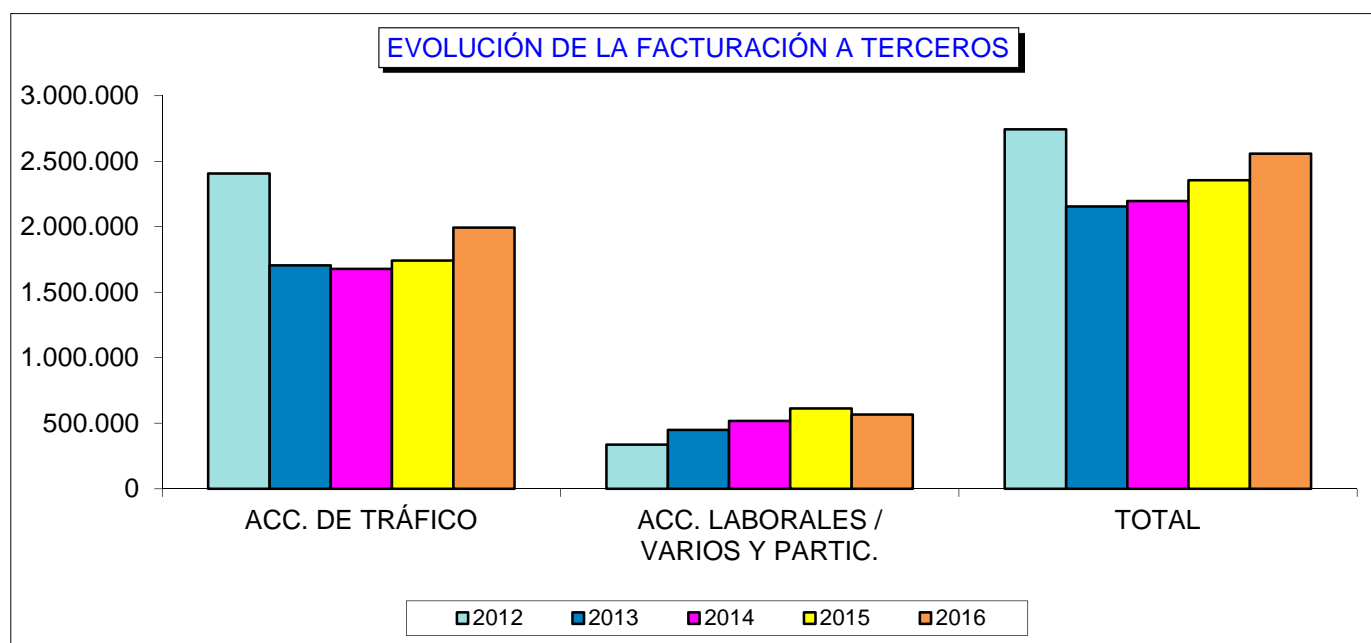
ACC. DE TRÁFICO	1.992.415
ACC. LABORALES	224.586
VARIOS Y PARTICULARES	340.276
TOTAL	2.557.277



11.3.2. - EVOLUCIÓN DE LA FACTURACIÓN A TERCEROS

	ACC. DE TRÁFICO	ACC. LABORALES / VARIOS Y PARTIC.	TOTAL
2011	1.748.606	416.804	2.165.410
2012	2.406.915	337.078	2.743.992
2013	1.705.938	448.741	2.154.679
2014	1.679.073	517.669	2.196.742
2015	1.742.774	612.298	2.355.072
2016	1.992.415	564.862	2.557.277

Incremento 2012 sobre 2011	38%	-19%	27%
Incremento 2013 sobre 2012	-29%	33%	-21%
Incremento 2014 sobre 2013	-2%	15%	2%
Incremento 2015 sobre 2014	4%	18%	7%
Incremento 2016 sobre 2015	14%	-8%	9%



ACRÓNIMOS UTILIZADOS

- **AP** Atención Primaria
- **CCU** Centro Coordinador de Urgencias de Castilla y León
- **ERC** European Research Council
“Recomendación Europea de RCP”
- **IO** Intra Ósea
- **ITLS** International Trauma Life Support
“Entrenamiento Soporte Vital Avanzado en Trauma”
- **IP** Investigador Principal
- **LE** Línea Estratégica
- **MR** Médico Regulador
- **PFC** Plan de Formación Continuada
- **OVACE** Obstrucción Vía Aérea Cuerpo Extraño
- **RCP** Reanimación Cardiopulmonar
- **SES** Servicio Especial de Seguimiento
- **SC** Síndrome Coronario
- **SPSS** Statistical Package for the Social Sciences
“Paquete Estadístico para las Ciencias Sociales”
- **TEP** Tromboembolismo Pulmonar
- **TTS** Técnico de Transporte Sanitario
- **UDMFYC** Unidad Docente de Medicina Familiar y Comunitaria
- **UME** Unidad Medicalizada de Emergencias
- **UVI-TIH** Unidad de transporte Interhospitalario
- **HEMS** Helicópteros de Emergencias Medicalizados Sanit.
- **VMNI** Ventilación Mecánica no invasiva