

# Indicadores de Prestaciones Farmacéuticas

Castilla y León 2019



**Plan Estadístico de Castilla y León 2018-2021**

*(Decreto 6/2018, de 28 de marzo, por el que se aprueba el Plan Estadístico de Castilla y León 2018-2021)*

Operación estadística nº 11017

# Índice

Página

<b>Presentación .....</b>	<b>3</b>
<b>1.- Consumo farmacéutico .....</b>	<b>4</b>
1.1. Número de envases totales por mes .....	4
1.2. Número de envases totales por Gerencia .....	5
1.3. Número de envases por persona protegida y mes .....	6
1.4. Número de envases por persona protegida y mes según Gerencia .....	7
<b>2.- Distribución del consumo de medicamentos .....</b>	<b>9</b>
2.1. Distribución del consumo farmacéutico por grupo terapéutico .....	9
2.2. Importe por envase.....	12
<b>3.- Gasto farmacéutico .....</b>	<b>13</b>
3.1. Gasto total por mes .....	13
3.2. Gasto total por Gerencia.....	14
3.3. Gasto por persona protegida y mes.....	15
3.4. Gasto por persona protegida y mes según Gerencia.....	16
3.5. Gasto medio por envase .....	18
3.6. Gasto medio por envase y Gerencia .....	19
3.7. Gasto por grupo terapéutico .....	20
<b>4.- Aportación.....</b>	<b>21</b>
4.1. Aportación por mes .....	21
4.2. Aportación por Gerencia.....	22
<b>5.- Anexos .....</b>	<b>24</b>
5.1.- Índice de tablas.....	24
5.2.- Índice de gráficos .....	24

## Presentación

El objetivo de este informe es dar a conocer el consumo y la utilización de los medicamentos, así como el gasto farmacéutico y las aportaciones realizadas por los usuarios en el ámbito de la prestación farmacéutica en la Gerencia Regional de Salud.

Cualquier estudio de este tipo requiere disponer de unos datos comparables, lo que nos lleva a calcular indicadores. Se analiza los datos sobre el consumo, gasto y aportación por persona protegida. Para estudiar la utilización de medicamentos, además de dividir por población protegida, analizaremos su distribución en función de la Clasificación Anatómica-Terapéutica-Química (ATC) que divide los medicamentos en 14 grupos principales según las patologías del órgano o sistema para el que actúan.

En 2019 el Ministerio de Sanidad cambió la metodología del envío de datos por parte de las Comunidades Autónomas, y se ha dejado de contabilizar el *número de recetas* sustituyéndolo por el *número de envases*. Igualmente indicó que se incluyera en el Gasto Farmacéutico el *Reintegro de Gasto por Aportación* a los usuarios con límite de aportación que lo hubiesen superado. Otros años Castilla y León incluía este gasto en el concepto de gasto sin receta.

Estos cambios, suponen una ruptura en la serie debido a las diferencias metodológicas. Se han recalculado con la nueva metodología los datos del 2018, transformando las *recetas* en *envases* y actualizando el gasto con el *Reintegro de Gasto por Aportación*, para poder mostrar el porcentaje de variación real de este primer año con nueva metodología.

## 1.- Consumo farmacéutico

### 1.1. Número de envases totales por mes

El número total de envases en Castilla y León durante el año 2019 fue de 54.229.692, (supone un incremento del 2,64% respecto al año anterior). El promedio mensual de envases facturados en Castilla y León durante el año 2019 se situó en 4.519.141 envases ( $\pm 196.131$ ).

En la evolución mensual, vemos que durante los meses de julio, octubre y agosto se recetaron un mayor número de envases, (con más de 4,7 millones). Por el contrario, en febrero y junio fue cuando hubo un menor número de envases (con poco más de 4 millones).

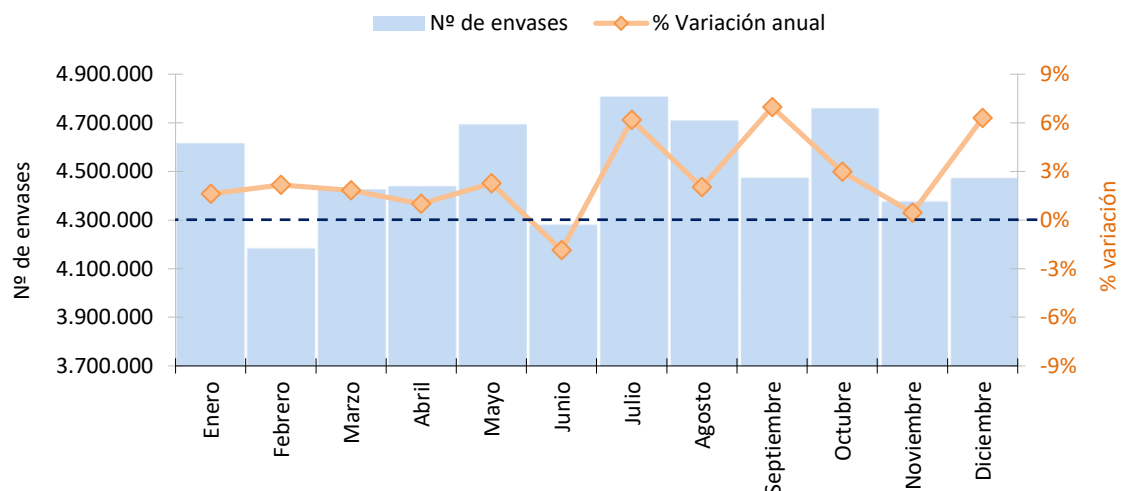
Respecto al año anterior, el número de envases ha aumentado en la mayoría de los meses, excepto en junio (descenso del 1,86%). Los incrementos mayores se registraron en septiembre (6,97%), diciembre (6,30%) y julio (6,18%).

**Tabla 1.** Distribución mensual y acumulada del número de envases totales y porcentaje de variación anual. Año 2019.

	Nº de envases		Nº acumulado de envases	
	2019	% Variación anual	2019	% Variación anual
Enero	4.613.876	1,61%	4.613.876	1,61%
Febrero	4.183.529	2,16%	8.797.405	1,87%
Marzo	4.426.675	1,84%	13.224.080	1,86%
Abril	4.438.965	1,01%	17.663.045	1,64%
Mayo	4.692.669	2,27%	22.355.714	1,78%
Junio	4.280.754	-1,86%	26.636.468	1,17%
Julio	4.804.879	6,18%	31.441.347	1,91%
Agosto	4.709.567	2,02%	36.150.914	1,92%
Septiembre	4.473.753	6,97%	40.624.667	2,45%
Octubre	4.757.554	2,98%	45.382.221	2,51%
Noviembre	4.375.772	0,45%	49.757.993	2,32%
Diciembre	4.471.699	6,30%	54.229.692	2,64%

Fuente: Consejería de Sanidad de la Junta de Castilla y León.

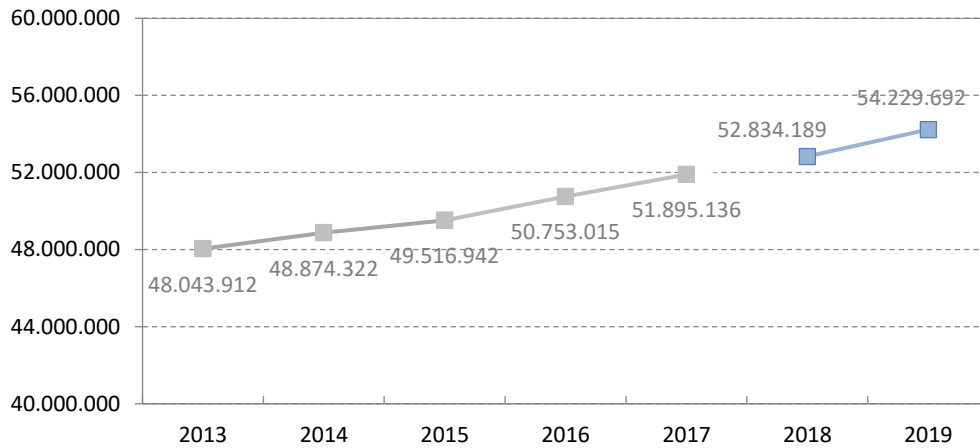
**Gráfico 1.** Evolución mensual del número de envases totales y porcentaje de variación anual. Año 2019.



Fuente: Consejería de Sanidad de la Junta de Castilla y León.

En los últimos años, el número de recetas acumuladas a diciembre estuvo en torno a los 50 millones, incrementándose cada año. A partir de ahora contabilizamos el número de **envases** facturados y respecto al año 2018 se ha incrementado un 2,64%.

**Gráfico 2.** Evolución del número de envases totales acumulados a diciembre. Castilla y León. Años 2013–2019



*Nota: hasta 2017 se contabiliza el número de recetas. A partir de 2018 son número de envases.  
Fuente: Consejería de Sanidad de la Junta de Castilla y León.*

## 1.2. Número de envases totales por Gerencia

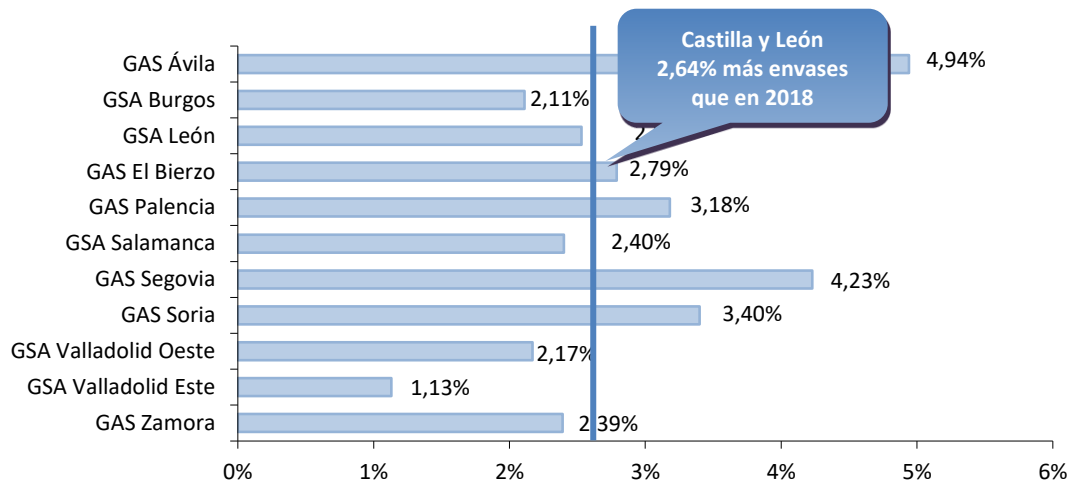
Por Gerencia, el mayor número de envases en el año 2019 se recetaron en Salamanca y León, con el 14,49% del total de envases en cada una. Respecto al año anterior, el número de envases se incrementó un 2,64%. Los mayores aumentos se produjeron en las Gerencias de Ávila y Segovia, superando el 4% respecto al año anterior, no existiendo descensos en ninguna Gerencia.

**Tabla 2.** Distribución del número de envases totales, acumulado a diciembre y porcentaje de variación anual por Gerencia. Año 2019.

	Nº de envases (acumulado a diciembre)		
	2019	Porcentaje envases	% Variación anual
GAS Ávila	4.379.079	8,08%	4,94%
GSA Burgos	7.100.190	13,09%	2,11%
GSA León	7.857.143	14,49%	2,53%
GAS El Bierzo	3.613.740	6,66%	2,79%
GAS Palencia	3.699.013	6,82%	3,18%
GSA Salamanca	7.855.791	14,49%	2,40%
GAS Segovia	3.035.233	5,60%	4,23%
GAS Soria	1.879.195	3,47%	3,40%
GSA Valladolid Oeste	4.692.688	8,65%	2,17%
GSA Valladolid Este	5.616.851	10,36%	1,13%
GAS Zamora	4.500.769	8,30%	2,39%
<b>Castilla y León</b>	<b>54.229.692</b>	<b>100,00%</b>	<b>2,64%</b>

*GAS: Gerencias de Asistencia Sanitaria. GSA: Gerencias de Salud de Área Fuente: Consejería de Sanidad de la Junta de Castilla y León.*

**Gráfico 3.** Porcentaje de variación anual del número de envases totales, por Gerencia. Variación 2018 -2019.



GAS: Gerencias de Asistencia Sanitaria. GSA: Gerencias de Salud de Área  
Fuente: Consejería de Sanidad de la Junta de Castilla y León.

### 1.3. Número de envases por persona protegida y mes

Durante el año 2019, se consumieron en Castilla y León 1,92 envases por persona protegida y mes, es decir, un 3,66% más que durante el año anterior.

Por meses, destaca el incremento de envases por persona protegida y mes producido en septiembre, con un 8,40%. Solo se ha producido un descenso en el mes de junio (0,99%).

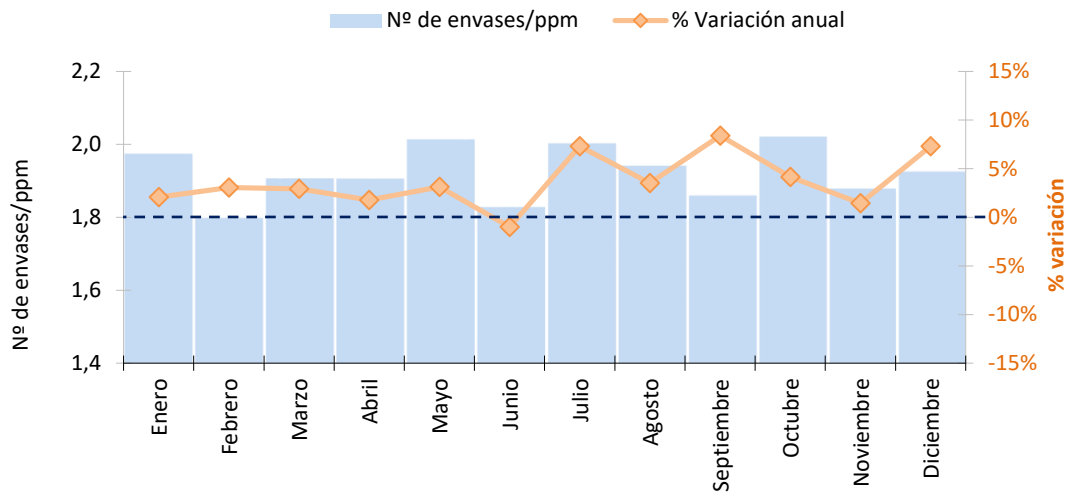
El número de envases totales por persona protegida y año asciende a 23,05.

**Tabla 3.** Distribución mensual y acumulada del número de envases totales por persona protegida al mes y porcentaje de variación anual. Año 2019.

	Nº de envases por persona protegida y mes (mensual)		Nº de envases por persona protegida y mes (acumulado)	
	2019	% Variación anual	2019	% Variación anual
Enero	1,97	2,08%	1,97	2,08%
Febrero	1,80	3,06%	1,89	2,56%
Marzo	1,91	2,92%	1,89	2,68%
Abril	1,90	1,78%	1,90	2,45%
Mayo	2,01	3,13%	1,92	2,59%
Junio	1,83	-0,99%	1,90	2,00%
Julio	2,00	7,31%	1,92	2,78%
Agosto	1,94	3,53%	1,92	2,87%
Septiembre	1,86	8,40%	1,91	3,46%
Octubre	2,02	4,14%	1,92	3,53%
Noviembre	1,88	1,45%	1,92	3,34%
Diciembre	1,92	7,30%	1,92	3,66%

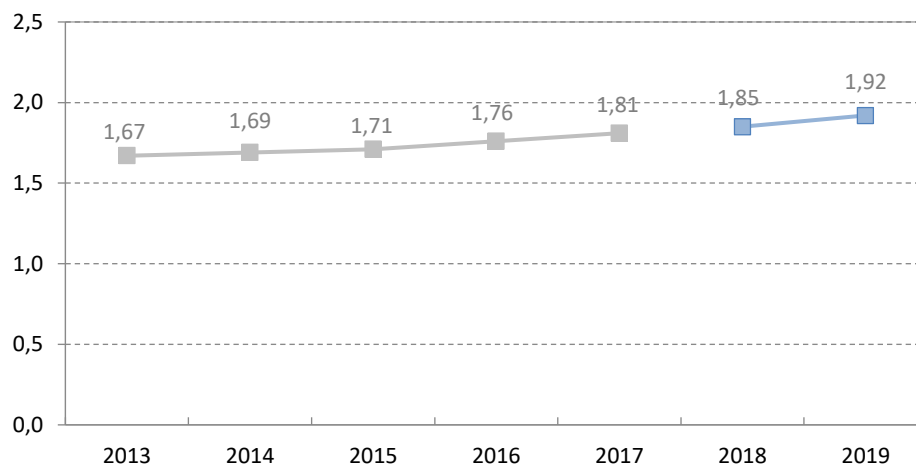
Fuente: Consejería de Sanidad de la Junta de Castilla y León.

**Gráfico 4.** Evolución mensual del número de envases totales por persona protegida y mes (ppm) y variación anual. Año 2019.



Fuente: Consejería de Sanidad de la Junta de Castilla y León.

**Gráfico 5.** Evolución del número de envases por persona protegida y mes, acumulado a diciembre. Castilla y León. Años 2013 - 2019



Nota: hasta 2017 se contabiliza el número de recetas. A partir de 2018 son número de envases.  
Fuente: Consejería de Sanidad de la Junta de Castilla y León.

#### 1.4. Número de envases por persona protegida y mes según Gerencia

Por Gerencia, destacan, Ávila, Zamora y El Bierzo por ser donde se consumen más envases por persona protegida y mes (2,34, 2,30 y 2,27 respectivamente), mientras que en Valladolid Oeste se utilizan una media de 1,51 envases por persona protegida y mes.

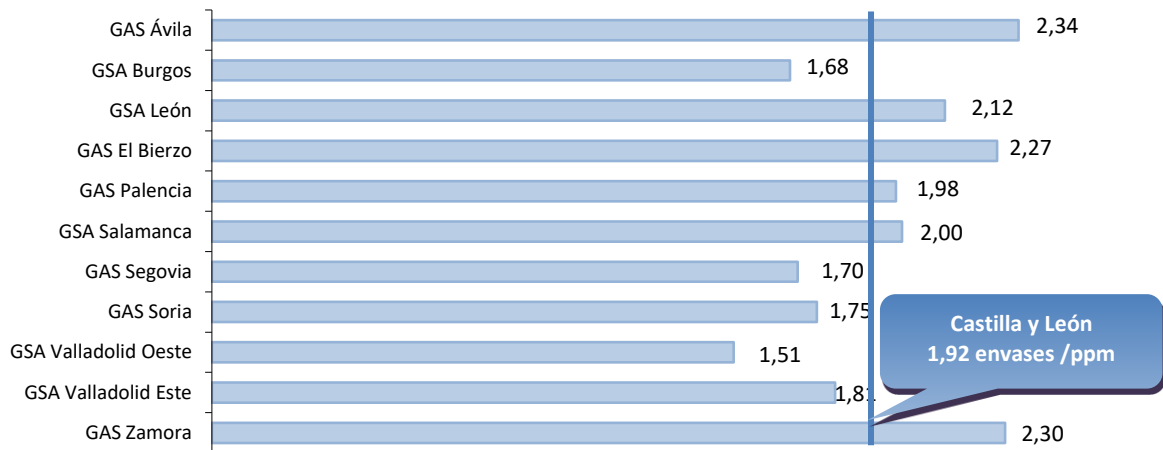
Con respecto al año anterior, todas las Gerencias han tenido una variación positiva.

**Tabla 4.** Distribución del número de envases totales por persona protegida y mes, acumulado a diciembre y porcentaje de variación anual, por Gerencia. Año 2019.

	Nº de envases por persona protegida y mes (acumulado a diciembre)	
	2019	% Variación anual
GAS Ávila	2,34	5,84%
GSA Burgos	1,68	3,26%
GSA León	2,12	3,85%
GAS El Bierzo	2,27	4,24%
GAS Palencia	1,98	4,21%
GSA Salamanca	2,00	3,36%
GAS Segovia	1,70	4,59%
GAS Soria	1,75	3,71%
GSA Valladolid Oeste	1,51	2,38%
GSA Valladolid Este	1,81	2,09%
GAS Zamora	2,30	4,74%
<b>Castilla y León</b>	<b>1,92</b>	<b>3,66%</b>

GAS: Gerencias de Asistencia Sanitaria. GSA: Gerencias de Salud de Área  
Fuente: Consejería de Sanidad de la Junta de Castilla y León.

**Gráfico 6.** Número de envases totales por persona protegida y mes (envases/ppm) por Gerencia. Año 2019.



GAS: Gerencias de Asistencia Sanitaria. GSA: Gerencias de Salud de Área  
Fuente: Consejería de Sanidad de la Junta de Castilla y León.



## 2.- Distribución del consumo de medicamentos

Un análisis más detallado del consumo de medicamentos lleva a estudiar no sólo la cantidad de medicamentos consumidos sino a identificar los más consumidos y las patologías a las que se destinan.

### 2.1. Distribución del consumo farmacéutico por grupo terapéutico

El análisis de medicamentos por grupos terapéuticos aporta, la relación de este consumo con la población consumidora, caracterizada por tramos de edad y sexo.

Como en los últimos años, la distribución porcentual por edad del grupo terapéutico para el que se utilizan los medicamentos muestra que excepto para el grupo *J: Antiinfecciosos para uso sistémico* y *P: Productos antiparasitarios, insecticidas y repelentes*, son las personas de 75 o más años las que consumen más medicamentos en el resto de los grupos.

**Tabla 5.** Distribución porcentual de los envases de medicamentos prescritos, por grupo de edad y grupo terapéutico. Año 2019.

Grupo terapéutico <sup>2</sup>	Edad <sup>1</sup> (años)						
	Menores de 5	5 a 14	15 a 44	45 a 54	55 a 64	65 a 74	75 o más
A: Tracto alimentario y metabolismo	0,50%	0,37%	5,79%	8,66%	17,73%	24,76%	42,19%
B: Sangre y órganos hematopoyéticos	0,13%	0,25%	7,30%	5,87%	11,61%	20,80%	54,02%
C: Sistema cardiovascular	0,01%	0,06%	1,98%	7,12%	18,03%	26,43%	46,38%
D: Dermatológicos	3,35%	4,67%	19,52%	11,12%	14,69%	18,13%	28,53%
G: Sistema genitourinario y hormonas sexuales	0,02%	0,12%	18,06%	5,58%	10,57%	21,83%	43,83%
H: Preparados hormonales sistémicos, excluyendo hormonas sexuales e insulinas	3,28%	2,89%	13,95%	12,87%	18,24%	19,08%	29,69%
J: Antiinfecciosos para uso sistémico	6,40%	6,85%	24,35%	11,28%	13,67%	13,85%	23,60%
L: Agentes antineoplásicos e inmunomoduladores	0,09%	1,09%	10,86%	15,25%	21,96%	21,48%	29,27%
M: Sistema musculoesquelético	1,50%	3,06%	16,86%	15,50%	20,34%	20,17%	22,57%
N: Sistema nervioso	0,51%	1,07%	10,64%	12,08%	16,43%	18,73%	40,53%
P: Productos antiparasitarios, insecticidas y repelentes	2,09%	6,12%	27,36%	17,73%	19,70%	14,12%	12,88%
R: Sistema respiratorio	2,97%	5,21%	17,83%	11,13%	15,00%	18,14%	29,72%
S: Órganos de los sentidos	2,75%	3,41%	9,25%	7,26%	12,73%	20,68%	43,92%
V: Varios	0,25%	4,80%	10,53%	7,73%	14,94%	20,07%	41,69%
<b>Total</b>	<b>0,87%</b>	<b>1,29%</b>	<b>9,00%</b>	<b>9,70%</b>	<b>16,63%</b>	<b>21,89%</b>	<b>40,63%</b>

 Grupo de edad que consume un porcentaje mayor de medicamentos

<sup>1</sup> Se estudian solo las recetas con identificación de sexo y edad del paciente.

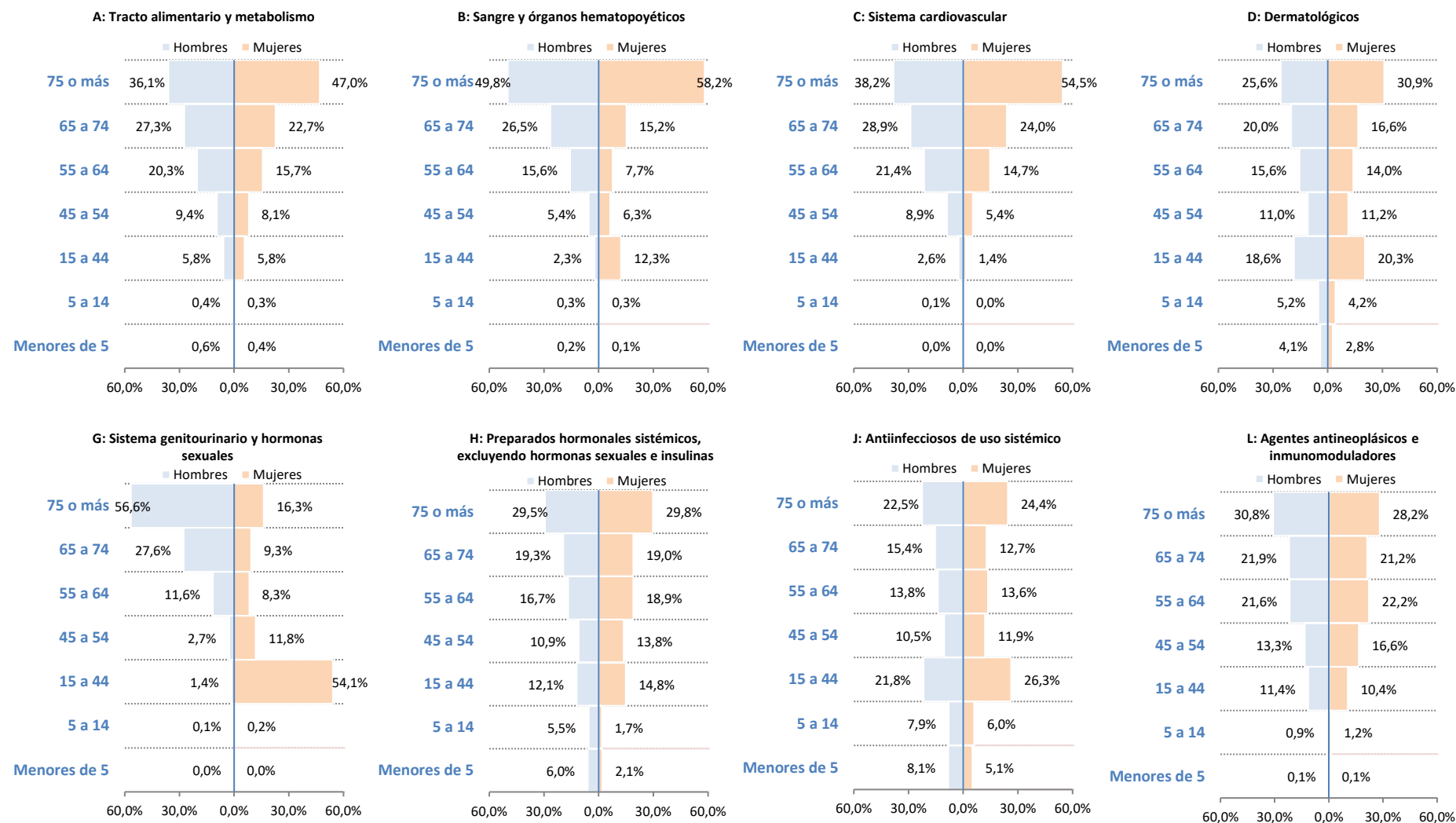
<sup>2</sup> Clasificación ATC (Anatómica-Terapéutica-Química) actualizada periódicamente por el Centro de Metodología y Estadística de Utilización de medicamentos de la OMS.

Fuente: Consejería de Sanidad de la Junta de Castilla y León.

A continuación, se estudia más detalladamente la distribución de los envases de medicamentos consumidos en cada grupo terapéutico, según el sexo y la edad del paciente.

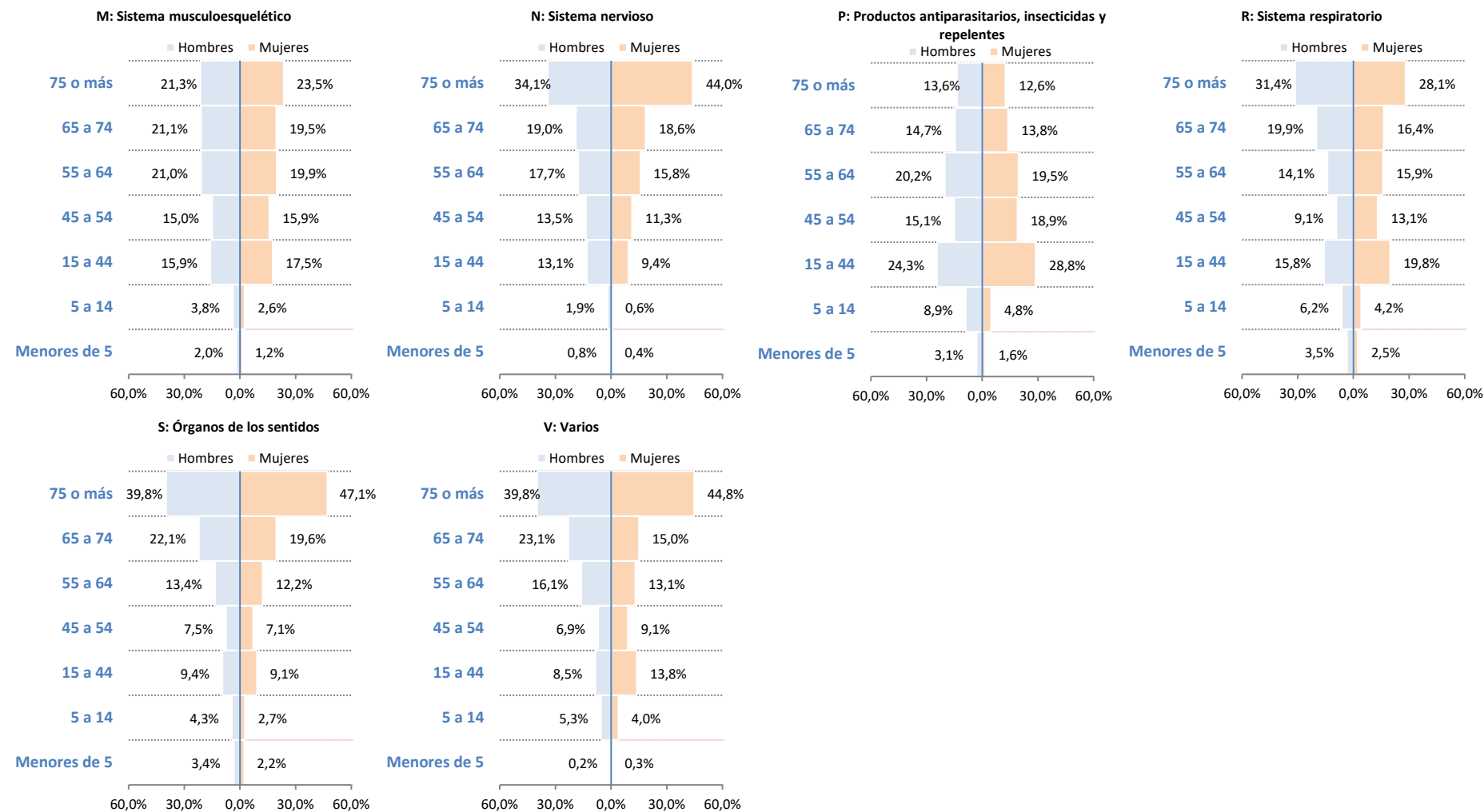
Como ocurre en años anteriores, hombres y mujeres siguen el mismo patrón de consumo en función de su edad; excepto en el grupo *G: Sistema genitourinario y hormonas sexuales*, más utilizado por las mujeres de entre 15 y 44 años y por los hombres a partir de los 65 años. El grupo *B: Sangre y órganos hematopoyéticos* se distribuye de manera diferente en el grupo de edad de 15 a 44 años, que es consumido mayoritariamente por mujeres.

Gráfico 7. Distribución porcentual de los envases de medicamentos consumidos por tramos de edad y sexo, en cada grupo terapéutico. Año 2019 (continúa).



Fuente: Consejería de Sanidad. Junta de Castilla y León

Gráfico 7. Distribución porcentual de los envases de medicamentos consumidos por tramos de edad y sexo, en cada grupo terapéutico. Año 2019 (conclusión).



Fuente: Consejería de Sanidad de la Junta de Castilla y León.

## 2.2. Importe por envase

Para finalizar el análisis, calculamos el importe medio de los envases consumidos de cada grupo terapéutico, según el sexo del paciente.

El grupo terapéutico que ha tenido un mayor importe medio por envase consumido de medicamentos han sido el de *V: Varios* y *L: Agentes antineoplásicos e inmunomoduladores*, con 116,02€ y 66,75€ respectivamente.

Como en años anteriores, al desagregar por sexo, se observa que los hombres han tenido un mayor importe en todos los grupos terapéuticos, salvo en el *M: Sistema musculoesquelético* y *P: Productos antiparasitarios, insecticidas y repelentes*.

**Tabla 6.** Importe medio por envase consumido de medicamentos en cada grupo terapéutico, por sexo. Año 2019.

Grupo terapéutico <sup>1</sup>	Importe por envase (€)		
	Hombres	Mujeres	Total
A: Tracto alimentario y metabolismo	19,05	14,92	<b>16,75</b>
B: Sangre y órganos hematopoyéticos	19,25	18,07	<b>18,65</b>
C: Sistema cardiovascular	10,26	8,32	<b>9,29</b>
D: Dermatológicos	11,65	9,60	<b>10,53</b>
G: Sistema genitourinario y hormonas sexuales	22,98	20,74	<b>22,27</b>
H: Preparados hormonales sistémicos, excluyendo hormonas sexuales e insulinas	15,62	12,19	<b>13,26</b>
J: Antiinfecciosos para uso sistémico	9,07	8,62	<b>8,81</b>
L: Agentes antineoplásicos e inmunomoduladores	79,22	57,61	<b>66,75</b>
M: Sistema musculoesquelético	5,78	9,28	<b>7,86</b>
N: Sistema nervioso	14,80	10,43	<b>11,94</b>
P: Productos antiparasitarios, insecticidas y repelentes	8,98	9,50	<b>9,33</b>
R: Sistema respiratorio	24,58	18,56	<b>21,53</b>
S: Órganos de los sentidos	9,95	9,57	<b>9,74</b>
V: Varios	123,34	103,99	<b>116,02</b>
<b>Total</b>	<b>15,17</b>	<b>11,98</b>	<b>13,38</b>

<sup>1</sup> Clasificación ATC (Anatómica-Terapéutica-Química) actualizada periódicamente por el Centro de Metodología y Estadística de Utilización de medicamentos de la OMS.

Nota: Se estudian solo las recetas de medicamentos (Clasificación ATC) con identificación de sexo y edad del paciente.

Fuente: Consejería de Sanidad de la Junta de Castilla y León.

### 3.- Gasto farmacéutico

El gasto farmacéutico por envase representa la cuantía que se financia en relación con todos los medicamentos prescritos y dispensados en receta de Sacyl. Corresponde con el importe de los medicamentos, al que se detraen la aportación, los descuentos y las deducciones de la oficina de farmacia, según se establece en la normativa vigente. En 2019, se incorpora a este gasto, el **Reintegro de Gasto por Aportación**.

#### 3.1. Gasto total por mes

Durante el año 2019 el gasto farmacéutico fue de 631.617.526€, un 2,66% más que durante el año anterior. En todos los meses hubo incremento del gasto acumulado superior al 2%, excepto en el mes de junio que fue del 1,51%.

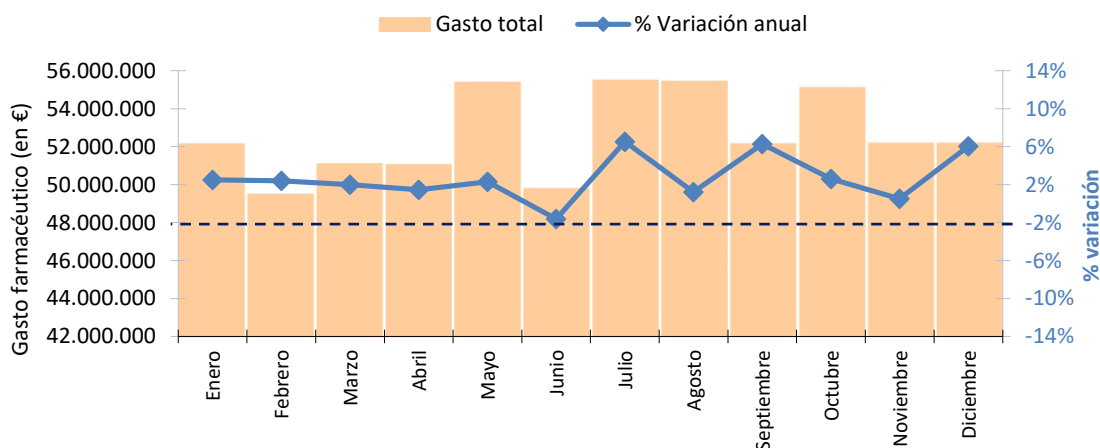
Por meses, en mayo, julio, agosto y octubre se superaron los 55 millones de euros en gasto farmacéutico. La variación interanual ha sido positiva todos los meses excepto en junio, que descienden un 1,62%.

**Tabla 7.** Distribución mensual y acumulada del gasto farmacéutico total y porcentaje de variación anual. Año 2019.

	Gasto total (€)		Gasto total acumulado (€)	
	2019	% Variación anual	2019	% Variación anual
Enero	52.162.676,40	2,51%	52.162.676	2,51%
Febrero	49.526.012,62	2,39%	101.688.689	2,45%
Marzo	51.109.166,03	2,01%	152.797.855	2,30%
Abril	51.077.566,77	1,44%	203.875.422	2,09%
Mayo	55.376.504,48	2,31%	259.251.926	2,13%
Junio	49.823.348,24	-1,62%	309.075.275	1,51%
Julio	55.472.117,11	6,53%	364.547.392	2,24%
Agosto	55.430.391,43	1,23%	419.977.783	2,11%
Septiembre	52.153.584,57	6,28%	472.131.368	2,55%
Octubre	55.111.365,98	2,59%	527.242.734	2,56%
Noviembre	52.189.394,90	0,52%	579.432.129	2,37%
Diciembre	52.185.397,89	6,03%	631.617.526	2,66%

Fuente: Consejería de Sanidad de la Junta de Castilla y León.

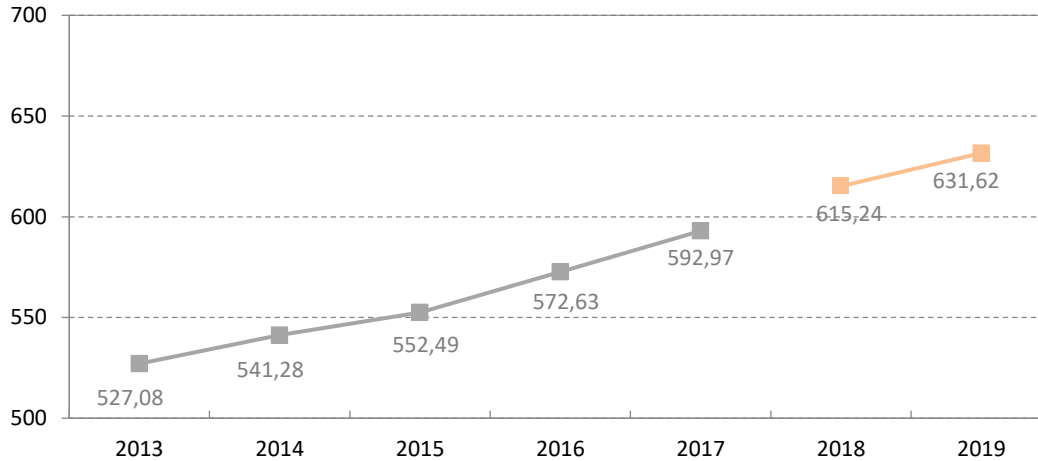
**Gráfico 8.** Evolución mensual del gasto farmacéutico total y variación anual. Año 2019.



Fuente: Consejería de Sanidad de la Junta de Castilla y León.

En el último año el gasto farmacéutico se ha incrementado un 2,66%, superando los 630 millones de euros.

**Gráfico 9.** Evolución del gasto farmacéutico (en millones de euros), acumulado a diciembre. Castilla y León. Años 2013 - 2019



Nota: datos de 2018 y 2019 con el Reintegro de Gasto por Aportación incorporado.  
Fuente: Consejería de Sanidad de la Junta de Castilla y León.

### 3.2. Gasto total por Gerencia

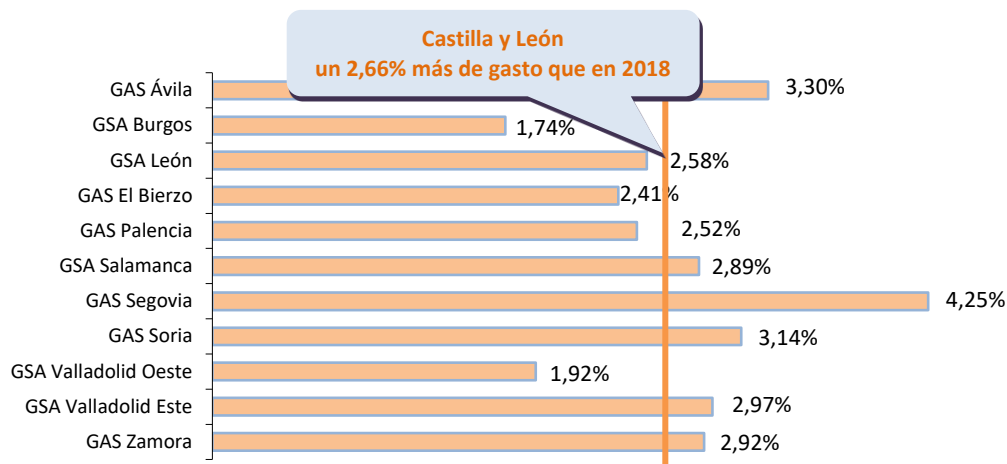
La distribución por Gerencia es similar a la de los últimos años: la mayor parte del gasto total farmacéutico se produce en las Gerencias de León, Salamanca y Burgos, sumando entre las tres el 43,6% del gasto total de la Comunidad.

**Tabla 8.** Distribución del gasto farmacéutico total, acumulado a diciembre y porcentaje de variación anual, por Gerencia. Año 2019.

	Gasto total (€)		
	2019	% de gasto	% Variación anual
GAS Ávila	49.092.852,90	7,77%	3,30%
GSA Burgos	88.561.106,29	14,02%	1,74%
GSA León	95.032.977,31	15,05%	2,58%
GAS El Bierzo	43.961.680,45	6,96%	2,41%
GAS Palencia	42.776.324,38	6,77%	2,52%
GSA Salamanca	91.590.714,80	14,50%	2,89%
GAS Segovia	31.982.326,69	5,06%	4,25%
GAS Soria	22.559.977,79	3,57%	3,14%
GSA Valladolid Oeste	50.484.373,69	7,99%	1,92%
GSA Valladolid Este	63.056.320,57	9,98%	2,97%
GAS Zamora	52.518.871,55	8,31%	2,92%
<b>Castilla y León</b>	<b>631.617.526,42</b>	<b>100,00%</b>	<b>2,66%</b>

GAS: Gerencias de Asistencia Sanitaria. GSA: Gerencias de Salud de Área  
Fuente: Consejería de Sanidad de la Junta de Castilla y León.

**Gráfico 10.** Porcentaje de variación anual del gasto farmacéutico total, por Gerencia. Variación 2018 -2019.



GAS: Gerencias de Asistencia Sanitaria. GSA: Gerencias de Salud de Área  
Fuente: Consejería de Sanidad de la Junta de Castilla y León.

### 3.3. Gasto por persona protegida y mes

El gasto acumulado a diciembre de 2019, en Castilla y León, fue de 22,37€ por persona protegida y mes.<sup>1</sup>

Respecto al gasto por persona protegida y mes, solo hubo descenso en junio (0,74%). En los meses de septiembre, julio y diciembre se produjeron los mayores incrementos interanuales en el gasto por persona protegida (7,70%, 7,66% y 7,03% respectivamente).

El gasto farmacéutico por persona protegida y año asciende a 268,42€.

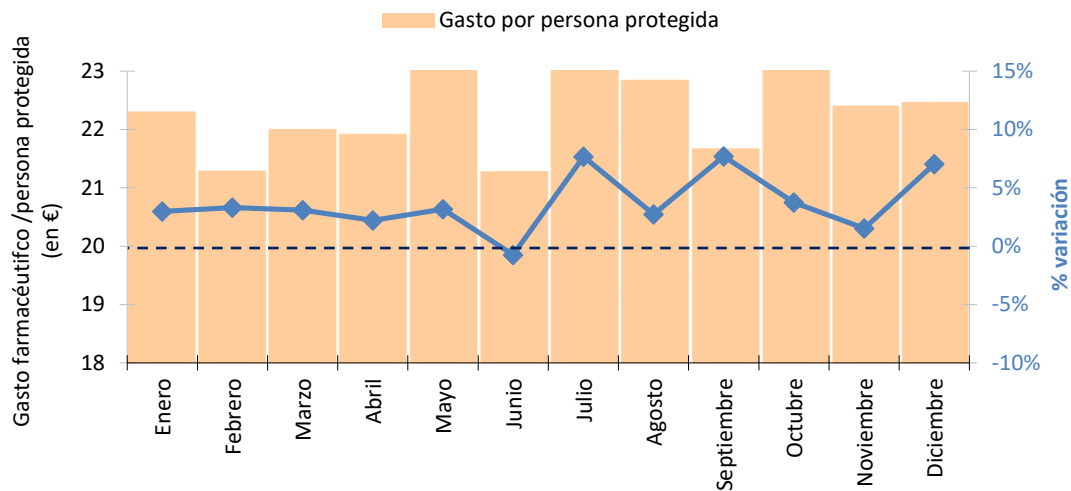
**Tabla 9.** Distribución mensual y acumulada del gasto farmacéutico por persona protegida y mes y porcentaje de variación anual. Año 2019.

	Gasto por persona protegida y mes (mensual) (€)		Gasto por persona protegida y mes (acumulado) (€)	
	2019	% Variación anual	2019	% Variación anual
Enero	22,30	2,99%	22,30	2,99%
Febrero	21,29	3,30%	21,80	3,14%
Marzo	22,00	3,09%	21,87	3,12%
Abril	21,92	2,22%	21,88	2,89%
Mayo	23,75	3,16%	22,25	2,95%
Junio	21,28	-0,74%	22,09	2,34%
Julio	23,11	7,66%	22,24	3,11%
Agosto	22,84	2,73%	22,32	3,06%
Septiembre	21,67	7,70%	22,24	3,56%
Octubre	23,40	3,74%	22,36	3,57%
Noviembre	22,40	1,52%	22,36	3,39%

Fuente: Consejería de Sanidad de la Junta de Castilla y León.

<sup>1</sup> Incluido el Reintegro de gasto por Aportación.

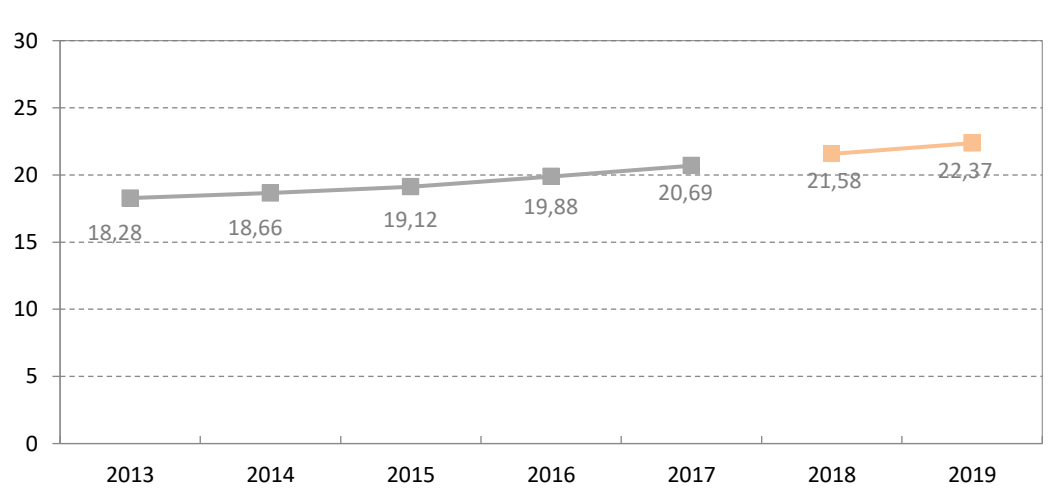
**Gráfico 11.** Evolución mensual del gasto farmacéutico por persona protegida y mes y variación anual. Año 2019.



Fuente: Consejería de Sanidad de la Junta de Castilla y León.

El gasto farmacéutico por persona protegida se ha incrementado un 3,68% respecto al año 2018.

**Gráfico 12.** Evolución del gasto farmacéutico (en euros) por persona protegida y mes, acumulado a diciembre. Castilla y León. Años 2013 - 2019



Nota: datos de 2018 y 2019 con el Reintegro de Gasto por Aportación incorporado.  
Fuente: Consejería de Sanidad de la Junta de Castilla y León.

### 3.4. Gasto por persona protegida y mes según Gerencia

El Bierzo, Zamora y Ávila son las Gerencias con mayor gasto farmacéutico por persona protegida, superando en el año 2019 los 26€ por persona protegida y mes, mientras que Segovia y Valladolid Oeste fueron las que tuvieron menor gasto, no superando los 20€ por persona protegida y mes.

Respecto al año anterior, se ha incrementado el gasto por persona protegida en todas las Gerencias.

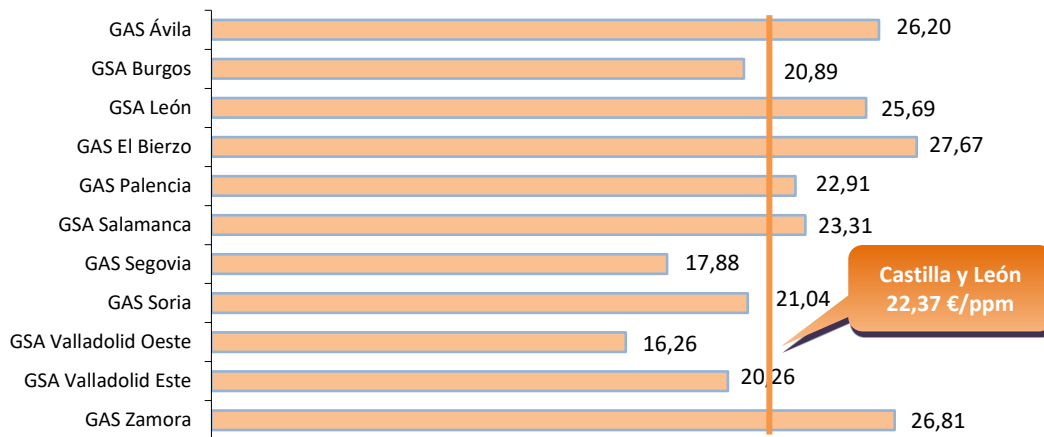


**Tabla 10.** Distribución del gasto farmacéutico por persona protegida y mes, por Gerencia. Año 2019.

	Gasto por persona protegida y mes (acumulado a diciembre) (€)	
	2019	% Variación anual
GAS Ávila	26,20	4,18%
GSA Burgos	20,89	2,89%
GSA León	25,69	3,89%
GAS El Bierzo	27,67	3,86%
GAS Palencia	22,91	3,54%
GSA Salamanca	23,31	3,84%
GAS Segovia	17,88	4,61%
GAS Soria	21,04	3,45%
GSA Valladolid Oeste	16,26	2,14%
GSA Valladolid Este	20,26	3,95%
GAS Zamora	26,81	5,28%
<b>Castilla y León</b>	<b>22,37</b>	<b>3,68%</b>

GAS: Gerencias de Asistencia Sanitaria. GSA: Gerencias de Salud de Área  
Fuente: Consejería de Sanidad de la Junta de Castilla y León.

**Gráfico 13.** Gasto farmacéutico por persona protegida y mes según Gerencia (€/ppm). Año 2019.



GAS: Gerencias de Asistencia Sanitaria. GSA: Gerencias de Salud de Área  
Fuente: Consejería de Sanidad de la Junta de Castilla y León.

### 3.5. Gasto medio por envase

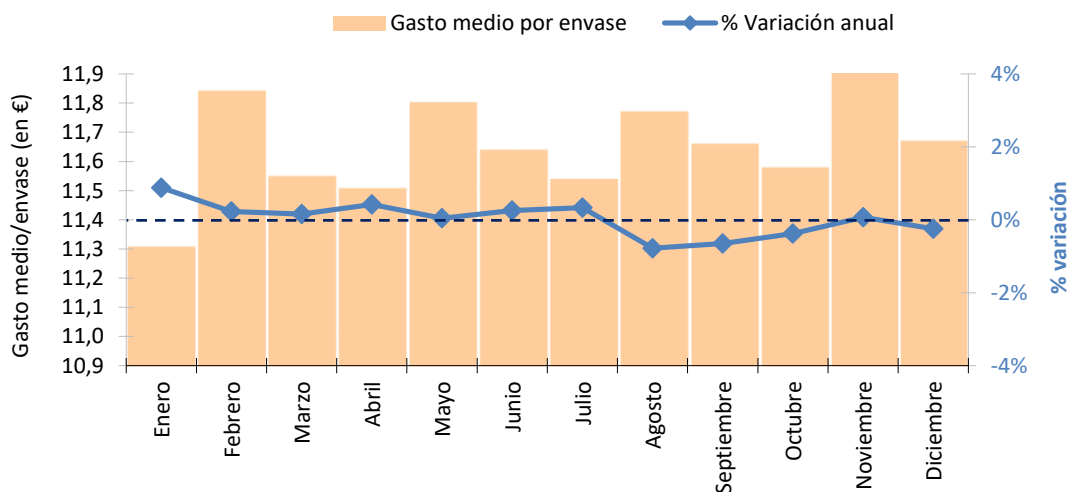
Durante 2019 el gasto medio por envase en Castilla y León fue de 11,65€ similar al del año anterior (incremento del 0,02%). El gasto medio por envase es similar al del año anterior todos los meses. Se ha incrementado ligeramente en todos los meses excepto en agosto, septiembre, octubre y diciembre (con descensos inferiores al 1%)

**Tabla 11.** Distribución mensual y acumulada del gasto farmacéutico medio por envase y porcentaje de variación anual. Año 2019.

	Gasto medio por envase (mensual) (€)		Gasto medio por envase (acumulado) (€)	
	2019	% Variación anual	2019	% Variación anual
Enero	11,31	0,88%	11,31	0,88%
Febrero	11,84	0,23%	11,56	0,57%
Marzo	11,55	0,16%	11,55	0,44%
Abril	11,51	0,42%	11,54	0,43%
Mayo	11,80	0,04%	11,60	0,35%
Junio	11,64	0,25%	11,60	0,33%
Julio	11,54	0,33%	11,59	0,33%
Agosto	11,77	-0,78%	11,62	0,18%
Septiembre	11,66	-0,65%	11,62	0,09%
Octubre	11,58	-0,38%	11,62	0,04%
Noviembre	11,93	0,07%	11,65	0,04%
Diciembre	11,67	-0,25%	11,65	0,02%

Fuente: Consejería de Sanidad de la Junta de Castilla y León.

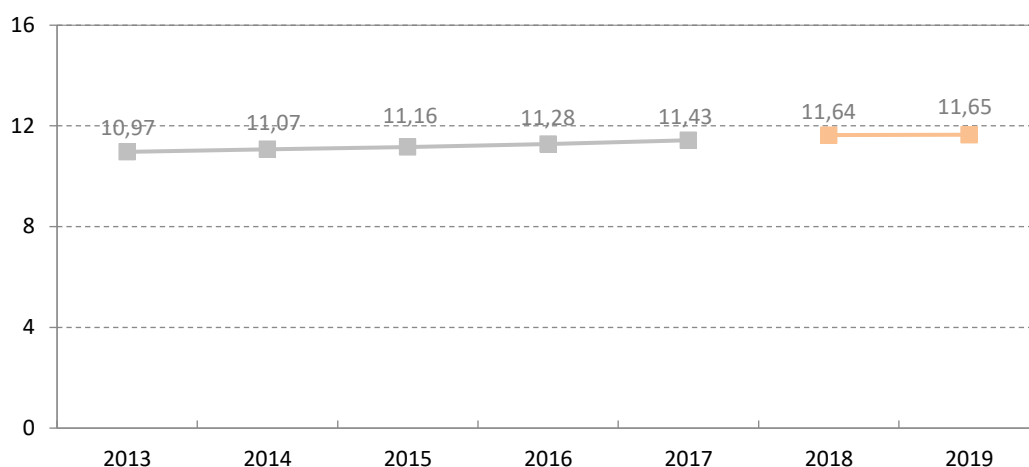
**Gráfico 14.** Evolución mensual del gasto farmacéutico medio por envase y variación anual. Año 2019.



Fuente: Consejería de Sanidad de la Junta de Castilla y León.

Respecto al año anterior, el gasto medio por envase se mantiene similar.

**Gráfico 15.** Evolución del gasto farmacéutico medio por envase, acumulado a diciembre. Castilla y León. Años 2013–2019



Nota: hasta 2017 se contabiliza el gasto medio por receta. A partir de 2018 es gasto medio por envase con inclusión del Reintegro de gasto por Aportación.

Fuente: Consejería de Sanidad de la Junta de Castilla y León.

### 3.6. Gasto medio por envase y Gerencia

Por Gerencia, el gasto medio por envase más elevado se produjo en Burgos (12,47 €/envase) y en El Bierzo (12,17 €/envase). Segovia y Valladolid Oeste presentaron los menores gastos medios de la Comunidad (10,54 y 10,76 €/envase, respectivamente).

**Tabla 12.** Distribución del gasto farmacéutico medio por envase y porcentaje de variación anual, por Gerencia. Año 2019.

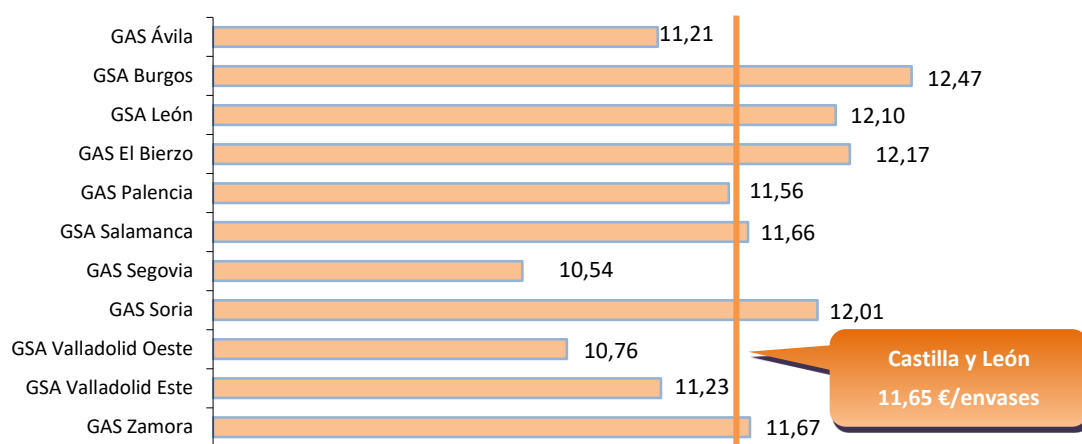
	Gasto medio por envase (acumulado a diciembre) (€)	
	2019	% Variación anual
GAS Ávila	11,21	-1,57%
GSA Burgos	12,47	-0,36%
GSA León	12,10	0,04%
GAS El Bierzo	12,17	-0,37%
GAS Palencia	11,56	-0,64%
GSA Salamanca	11,66	0,47%
GAS Segovia	10,54	0,03%
GAS Soria	12,01	-0,25%
GSA Valladolid Oeste	10,76	-0,24%
GSA Valladolid Este	11,23	1,82%
GAS Zamora	11,67	0,51%
<b>Castilla y León</b>	<b>11,65</b>	<b>0,02%</b>

GAS: Gerencias de Asistencia Sanitaria. GSA: Gerencias de Salud de Área

Fuente: Consejería de Sanidad de la Junta de Castilla y León.

El gasto medio por envase respecto al año 2018 se incrementó las Gerencias de León, Salamanca, Segovia, Valladolid Este y Zamora, disminuyendo en el resto.

**Gráfico 16.** Gasto farmacéutico medio por envase según Gerencia (€/envase). Año 2019.



GAS: Gerencias de Asistencia Sanitaria. GSA: Gerencias de Salud de Área  
Fuente: Consejería de Sanidad de la Junta de Castilla y León.

### 3.7. Gasto por grupo terapéutico

Los grupos terapéuticos que han supuesto mayor gasto en medicamentos en 2019, al igual que años anteriores, han sido los del N: Sistema nervioso (23,93%), A: Tracto alimentario y metabolismo (19,56%) y C: Sistema cardiovascular (18,37%), superando entre los tres el 60% del gasto.

**Tabla 13.** Distribución del gasto en medicamentos por grupo terapéutico. Años 2018-2019.

Grupo terapéutico*	% importe sobre total	
	2018	2019
A: Tracto alimentario y metabolismo	18,76%	19,56%
B: Sangre y órganos hematopoyéticos	8,54%	9,37%
C: Sistema cardiovascular	18,50%	18,37%
D: Dermatológicos	1,35%	1,33%
G: Sistema genitourinario y hormonas sexuales	5,17%	4,72%
H: Preparados hormonales sistémicos, excluyendo hormonas sexuales e insulinas	1,81%	1,83%
J: Antiinfecciosos para uso sistémico	2,50%	2,32%
L: Agentes antineoplásicos e inmunomoduladores	4,74%	4,77%
M: Sistema musculoesquelético	3,92%	3,64%
N: Sistema nervioso	24,43%	23,93%
P: Productos antiparasitarios, insecticidas y repelentes	0,15%	0,14%
R: Sistema respiratorio	8,03%	7,87%
S: Órganos de los sentidos	1,59%	1,60%
V: Varios	0,53%	0,55%
<b>Total</b>	<b>100%</b>	<b>100,00%</b>

\*Clasificación ATC (Anatómica-Terapéutica-Química) actualizada periódicamente por el Centro de Metodología y Estadística de Utilización de medicamentos de la OMS.

Fuente: Consejería de Sanidad de la Junta de Castilla y León.

## 4.- Aportación

Se entiende por *aportación*<sup>2</sup> a la cuantía que abona el usuario al adquirir los medicamentos en la oficina de farmacia.

### 4.1. Aportación por mes

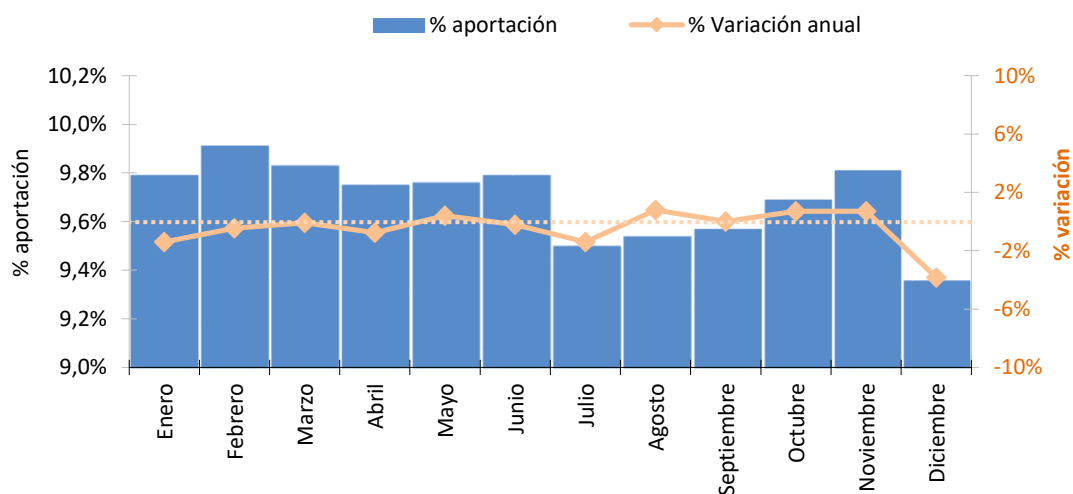
El porcentaje de aportación en todos los meses del año oscila en cifras cercanas al 10% del precio de los medicamentos. La variación interanual en las aportaciones ha descendido en la mayoría de los meses, disminuyendo en el cómputo anual un 0,47% con respecto al año anterior. El mes con mayor descenso interanual fue diciembre (-3,83%).

**Tabla 14.** Distribución mensual y acumulada del porcentaje de aportación y porcentaje de variación anual. Año 2019.

	% de aportación (mensual)		% de aportación (acumulado)	
	2019	% Variación anual	2019	% Variación anual
Enero	9,79%	-1,40%	9,79%	-1,40%
Febrero	9,91%	-0,46%	9,85%	-0,95%
Marzo	9,83%	-0,07%	9,84%	-0,65%
Abril	9,75%	-0,76%	9,82%	-0,68%
Mayo	9,76%	0,41%	9,81%	-0,46%
Junio	9,79%	-0,22%	9,80%	-0,41%
Julio	9,50%	-1,39%	9,76%	-0,57%
Agosto	9,54%	0,79%	9,73%	-0,40%
Septiembre	9,57%	0,01%	9,71%	-0,36%
Octubre	9,69%	0,70%	9,71%	-0,25%
Noviembre	9,81%	0,72%	9,72%	-0,17%
Diciembre	9,36%	-3,83%	9,69%	-0,47%

Fuente: Consejería de Sanidad de la Junta de Castilla y León.

**Gráfico 17.** Evolución mensual del porcentaje de aportación y variación anual. Año 2019.

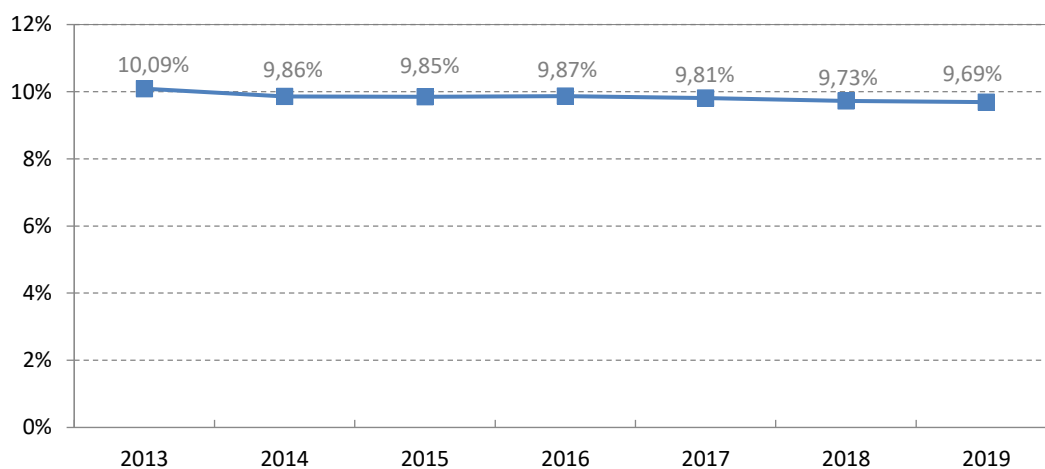


Fuente: Consejería de Sanidad de la Junta de Castilla y León.

<sup>2</sup> Desde el 1 de julio de 2012 la aportación se calcula según los criterios establecidos en el Real Decreto-Ley 16/2012, de 20 de abril, por el que se modifican las condiciones de la prestación farmacéutica.

En los últimos años el porcentaje de aportación del usuario permanece prácticamente constante en valores cercanos al 10%.

**Gráfico 18.** Evolución del porcentaje de aportación del usuario, acumulado a diciembre. Castilla y León. Años 2013 - 2019



Fuente: Consejería de Sanidad de la Junta de Castilla y León.

## 4.2. Aportación por Gerencia

El porcentaje de aportación, acumulado a diciembre de 2019, ha sido del 9,69% en Castilla y León. Por Gerencia, Valladolid Oeste, Segovia y Burgos han tenido un porcentaje de aportación superior al 10%.

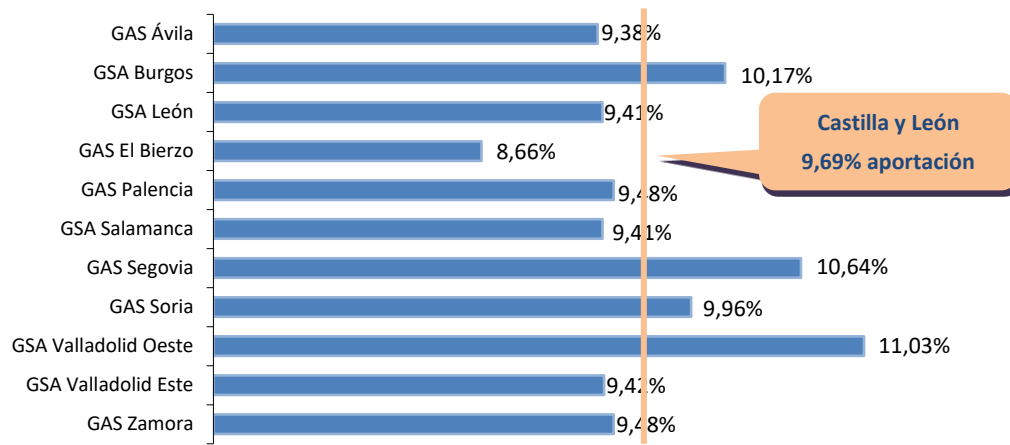
La variación interanual en la Comunidad respecto al año anterior ha disminuido un 0,47%. El mayor descenso se produjo en la Gerencia de Asistencia Sanitaria de Soria (-1,72%).

**Tabla 15.** Porcentaje de aportación acumulado a diciembre y porcentaje de variación anual, por Gerencia. Año 2019.

	% de aportación (acumulado a diciembre)	
	2019	% Variación anual
GAS Ávila	9,38%	0,27%
GSA Burgos	10,17%	-0,87%
GSA León	9,41%	-0,66%
GAS El Bierzo	8,66%	-0,46%
GAS Palencia	9,48%	-0,10%
GSA Salamanca	9,41%	-0,07%
GAS Segovia	10,64%	-0,46%
GAS Soria	9,96%	-1,59%
GSA Valladolid Oeste	11,03%	0,32%
GSA Valladolid Este	9,42%	-1,72%
GAS Zamora	9,48%	-0,51%
<b>Castilla y León</b>	<b>9,69%</b>	<b>-0,47%</b>

GAS: Gerencias de Asistencia Sanitaria. GSA: Gerencias de Salud de Área  
Fuente: Consejería de Sanidad de la Junta de Castilla y León.

**Gráfico 19.** Porcentaje de aportación acumulado a diciembre, por Gerencia. Año 2019.



Fuente: Consejería de Sanidad de la Junta de Castilla y León.

## 5.- Anexos

### 5.1.- Índice de tablas

Tabla 1. Distribución mensual y acumulada del número de envases totales y porcentaje de variación anual. Año 2019. ....	4
Tabla 2. Distribución del número de envases totales, acumulado a diciembre y porcentaje de variación anual por Gerencia. Año 2019. ....	5
Tabla 3. Distribución mensual y acumulada del número de envases totales por persona protegida al mes y porcentaje de variación anual. Año 2019. ....	6
Tabla 4. Distribución del número de envases totales por persona protegida y mes, acumulado a diciembre y porcentaje de variación anual, por Gerencia. Año 2019. ....	8
Tabla 5. Distribución porcentual de los envases de medicamentos prescritos, por grupo de edad y grupo terapéutico. Año 2019. ....	9
Tabla 6. Importe medio por envase consumido de medicamentos en cada grupo terapéutico, por sexo. Año 2019. ....	12
Tabla 7. Distribución mensual y acumulada del gasto farmacéutico total y porcentaje de variación anual. Año 2019. ....	13
Tabla 8. Distribución del gasto farmacéutico total, acumulado a diciembre y porcentaje de variación anual, por Gerencia. Año 2019. ....	14
Tabla 9. Distribución mensual y acumulada del gasto farmacéutico por persona protegida y mes y porcentaje de variación anual. Año 2019. ....	15
Tabla 10. Distribución del gasto farmacéutico por persona protegida y mes, por Gerencia. Año 2019. ....	17
Tabla 11. Distribución mensual y acumulada del gasto farmacéutico medio por envase y porcentaje de variación anual. Año 2019. ....	18
Tabla 12. Distribución del gasto farmacéutico medio por envase y porcentaje de variación anual, por Gerencia. Año 2019. ....	19
Tabla 13. Distribución del gasto en medicamentos por grupo terapéutico. Años 2018-2019. ....	20
Tabla 14. Distribución mensual y acumulada del porcentaje de aportación y porcentaje de variación anual. Año 2019. ....	21
Tabla 15. Porcentaje de aportación acumulado a diciembre y porcentaje de variación anual, por Gerencia. Año 2019. ....	22

### 5.2.- Índice de gráficos

Gráfico 1. Evolución mensual del número de envases totales y porcentaje de variación anual. Año 2019. ....	4
Gráfico 2. Evolución del número de envases totales <sup>1</sup> acumulados a diciembre. Castilla y León. Años 2013–2019. ....	5
Gráfico 3. Porcentaje de variación anual del número de envases totales, por Gerencia. Variación 2018 -2019. ....	6
Gráfico 4. Evolución mensual del número de envases totales por persona protegida y mes (ppm) y variación anual. Año 2019. ....	7
Gráfico 5. Evolución del número de envases por persona protegida y mes, acumulado a diciembre. Castilla y León. Años 2013 - 2019. ....	7
Gráfico 6. Número de envases totales por persona protegida y mes (envases/ppm) por Gerencia. Año 2019. ....	8
Gráfico 7. Distribución porcentual de los envases de medicamentos consumidos por tramos de edad y sexo, en cada grupo terapéutico. Año 2019 (continúa). ....	10
Gráfico 7. Distribución porcentual de los envases de medicamentos consumidos por tramos de edad y sexo, en cada grupo terapéutico. Año 2019 (conclusión). ....	11
Gráfico 8. Evolución mensual del gasto farmacéutico total y variación anual. Año 2019. ....	13
Gráfico 9. Evolución del gasto farmacéutico (en millones de euros), acumulado a diciembre. Castilla y León. Años 2013 - 2019. ....	14
Gráfico 10. Porcentaje de variación anual del gasto farmacéutico total, por Gerencia. Variación 2018 -2019. ....	15
Gráfico 11. Evolución mensual del gasto farmacéutico por persona protegida y mes y variación anual. Año 2019. ....	16
Gráfico 12. Evolución del gasto farmacéutico (en euros) por persona protegida y mes, acumulado a diciembre. Castilla y León. Años 2013 - 2019. ....	16
Gráfico 13. Gasto farmacéutico por persona protegida y mes según Gerencia (€/ppm). Año 2019. ....	17
Gráfico 14. Evolución mensual del gasto farmacéutico medio por envase y variación anual. Año 2019. ....	18
Gráfico 15. Evolución del gasto farmacéutico medio por envase, acumulado a diciembre. Castilla y León. Años 2013– 2019. ....	19
Gráfico 16. Gasto farmacéutico medio por envase según Gerencia (€/envase). Año 2019. ....	20
Gráfico 17. Evolución mensual del porcentaje de aportación y variación anual. Año 2019. ....	21
Gráfico 18. Evolución del porcentaje de aportación del usuario, acumulado a diciembre. Castilla y León. Años 2013 - 2019. ....	22
Gráfico 19. Porcentaje de aportación acumulado a diciembre, por Gerencia. Año 2019. ....	23