

Indicadores de Prestaciones Farmacéuticas

Castilla y León 2017



Plan Estadístico de Castilla y León 2018-2021

(Decreto 6/2018, de 28 de marzo, por el que se aprueba el Plan Estadístico de Castilla y León 2018-2021)

Operación estadística nº 11017

Índice

	<i>Página</i>
Presentación	3
1.- Consumo farmacéutico	4
1.1. Número de recetas totales por mes	4
1.2. Número de recetas totales por provincia.....	5
1.3. Número de recetas por persona protegida y mes	6
1.4. Número de recetas por persona protegida y mes según provincia.....	7
2.- Distribución del consumo de medicamentos.....	9
2.1. Distribución del consumo farmacéutico por grupo terapéutico	9
2.2. Importe por envase.....	12
3.- Gasto farmacéutico	13
3.1. Gasto total por mes.....	13
3.2. Gasto total por provincia.....	14
3.3. Gasto por persona protegida y mes.....	15
3.4. Gasto por persona protegida y mes según provincia.....	16
3.5. Gasto medio por receta.....	18
3.6. Gasto medio por receta y provincia.....	19
3.7. Gasto por grupo terapéutico	20
4.- Aportación	21
4.1. Aportación por mes.....	21
4.2. Aportación por provincia.....	21
5.- Anexos	24
5.1.- Índice de tablas.....	24
5.2.- Índice de gráficos.....	24

Presentación

El objetivo de este informe es dar a conocer el consumo y la utilización de los medicamentos, así como el gasto farmacéutico y las aportaciones realizadas por los usuarios en el ámbito de la prestación farmacéutica a través de receta en la Gerencia Regional de Salud.

Cualquier estudio de este tipo requiere disponer de unos datos comparables, lo que nos lleva a calcular indicadores. Se analiza los datos sobre el consumo, gasto y aportación por persona protegida. Para estudiar la utilización de medicamentos, además de dividir por población protegida, analizaremos su distribución en función de la Clasificación Anatómica-Terapéutica-Química (ATC) que divide los medicamentos en 14 grupos principales según las patologías del órgano o sistema para el que actúan.

1.- Consumo farmacéutico

1.1. Número de recetas totales por mes

El número total de recetas en Castilla y León durante el año 2017 fue de 51.895.136, (supone un incremento del 2,25% respecto al año 2016). El promedio mensual de recetas facturadas en Castilla y León durante el año 2017 se situó en 4.324.595 recetas (± 168.677).

En la evolución mensual, vemos que durante los meses de marzo y mayo se generó un mayor número de recetas, (con más de 4 millones y medio). Por el contrario, en abril y febrero fue cuando hubo un menor número de recetas (con poco más de 4 millones).

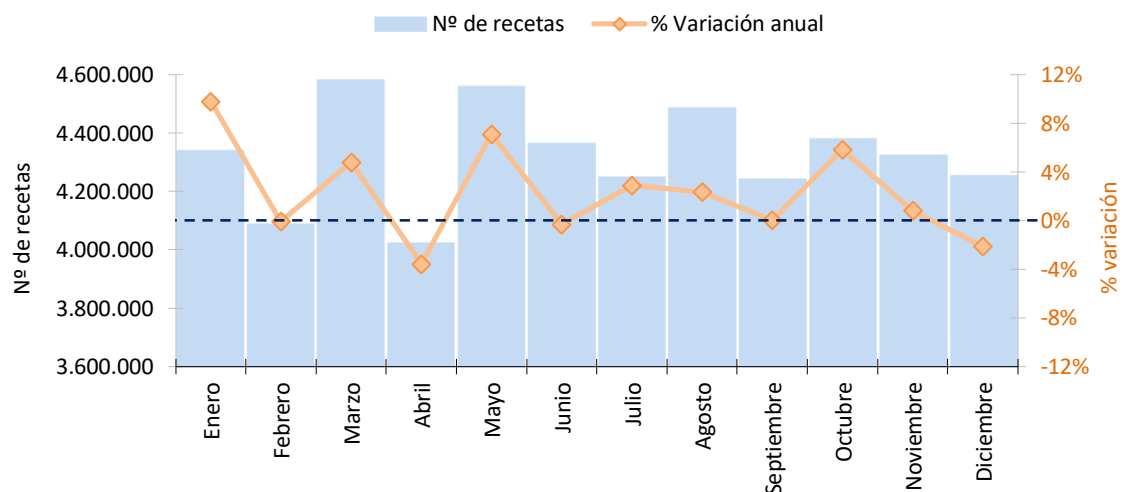
Respecto al año anterior, el número de recetas ha aumentado en la mayoría de los meses, excepto en abril (descenso del 3,58%), diciembre (descenso del 2,13%), junio y febrero (con un descenso que no llega al 1%).

Tabla 1. Distribución mensual y acumulada del número de recetas totales y porcentaje de variación anual. Año 2017.

	Nº de recetas		Nº acumulado de recetas	
	2017	% Variación anual	2017	% Variación anual
Enero	4.340.114	9,81%	4.340.114	9,81%
Febrero	4.089.385	-0,08%	8.429.499	4,78%
Marzo	4.580.360	4,80%	13.009.859	4,79%
Abril	4.025.138	-3,58%	17.034.997	2,68%
Mayo	4.557.899	7,11%	21.592.896	3,59%
Junio	4.365.025	-0,32%	25.957.921	2,91%
Julio	4.249.152	2,91%	30.207.073	2,91%
Agosto	4.485.893	2,34%	34.692.966	2,83%
Septiembre	4.243.126	0,02%	38.936.092	2,52%
Octubre	4.379.074	5,85%	43.315.166	2,85%
Noviembre	4.325.642	0,82%	47.640.808	2,66%
Diciembre	4.254.328	-2,13%	51.895.136	2,25%

Fuente: Consejería de Sanidad de la Junta de Castilla y León.

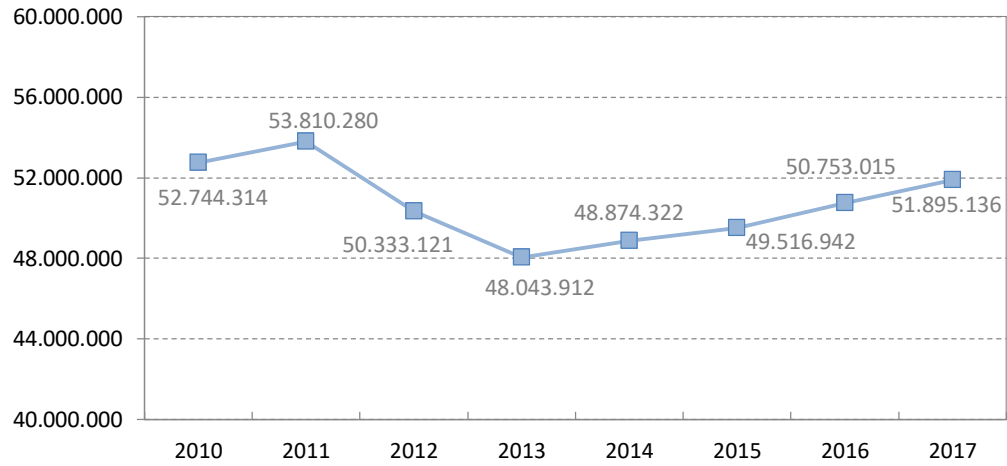
Gráfico 1. Evolución mensual del número de recetas totales y porcentaje de variación anual. Año 2017.



Fuente: Consejería de Sanidad de la Junta de Castilla y León.

En los últimos años, el número de recetas acumuladas a diciembre está en torno a los 52 millones, incrementándose en 2017 un 2,25% respecto del año anterior.

Gráfico 2. Evolución del número de recetas totales acumuladas a diciembre. Castilla y León. Años 2010–2017



Fuente: Consejería de Sanidad de la Junta de Castilla y León.

1.2. Número de recetas totales por provincia

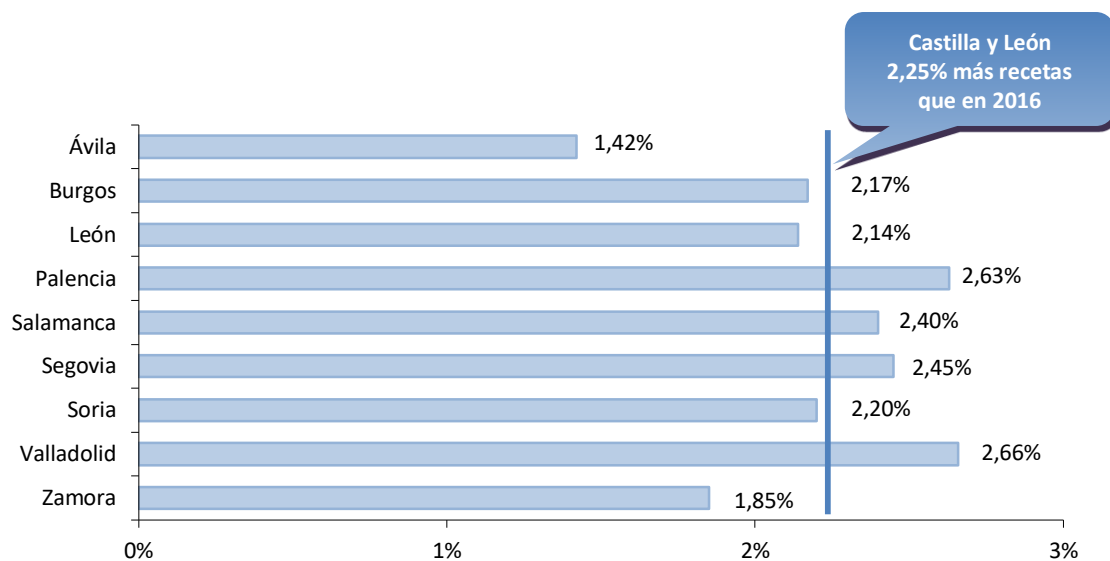
Por provincia, el mayor número de recetas en el año 2017 se generó en León y Valladolid, como ocurrió en años anteriores, con el 21,29% y 19,20% del total de recetas respectivamente. Respecto al año anterior, el número de recetas se incrementó un 2,25%, los mayores aumentos fueron en Valladolid y Palencia y no hubo descensos en ninguna provincia.

Tabla 2. Distribución provincial del número de recetas totales, acumulado a diciembre y porcentaje de variación anual. Año 2017.

	Nº de recetas (acumulado a diciembre)		
	2017	Porcentaje recetas	% Variación anual
Ávila	4.133.600	7,97%	1,42%
Burgos	6.743.534	12,99%	2,17%
León	11.048.418	21,29%	2,14%
Palencia	3.471.865	6,69%	2,63%
Salamanca	7.551.039	14,55%	2,40%
Segovia	2.861.060	5,51%	2,45%
Soria	1.769.895	3,41%	2,20%
Valladolid	9.962.405	19,20%	2,66%
Zamora	4.353.320	8,39%	1,85%
Castilla y León	51.895.136	100,00%	2,25%

Fuente: Consejería de Sanidad de la Junta de Castilla y León.

Gráfico 3. Porcentaje de variación anual del número de recetas totales, por provincia. Variación 2016 -2017.



Fuente: Consejería de Sanidad de la Junta de Castilla y León.

1.3. Número de recetas por persona protegida y mes

Durante el año 2017, se consumieron en Castilla y León 1,81 recetas por persona protegida y mes, es decir, un 2,73% más que durante el año 2016.

Por meses, destaca el incremento de recetas por persona protegida y mes producido en enero y mayo, con un 10,15% y 7,56% respectivamente. Solamente en los meses de abril y diciembre ha descendido este número, con un 3,25% y 1,52% respectivamente, manteniéndose sin variación en junio.

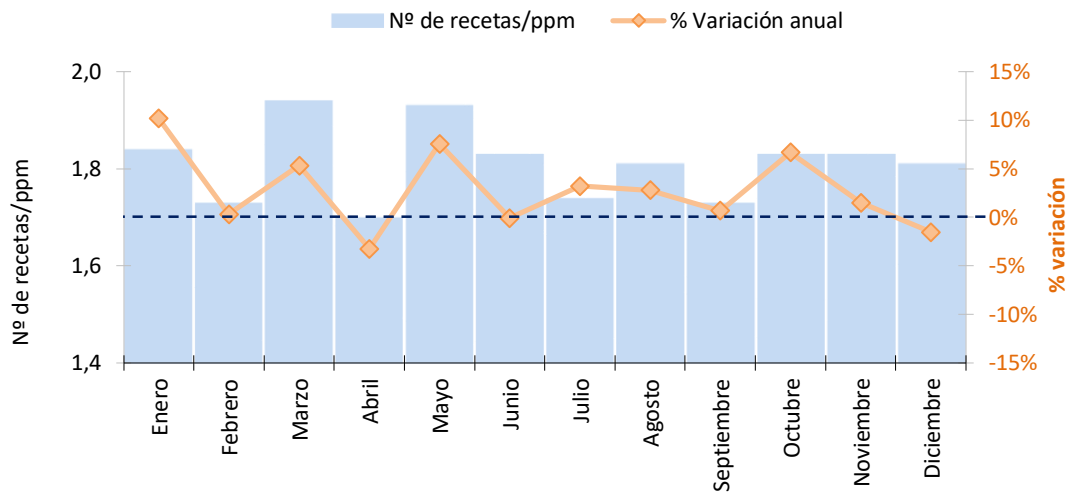
El número de recetas totales por persona protegida y año asciende a 21,73.

Tabla 3. Distribución mensual y acumulada del número de recetas totales por persona protegida al mes y porcentaje de variación anual. Año 2017.

	Nº de recetas por persona protegida y mes (mensual)		Nº de recetas por persona protegida y mes (acumulado)	
	2017	% Variación anual	2017	% Variación anual
Enero	1,84	10,15%	1,84	10,15%
Febrero	1,73	0,32%	1,78	5,15%
Marzo	1,94	5,33%	1,84	5,21%
Abril	1,70	-3,25%	1,80	3,08%
Mayo	1,93	7,56%	1,83	3,99%
Junio	1,83	-0,09%	1,83	3,28%
Julio	1,74	3,22%	1,82	3,27%
Agosto	1,81	2,79%	1,82	3,21%
Septiembre	1,73	0,68%	1,81	2,93%
Octubre	1,83	6,68%	1,81	3,30%
Noviembre	1,83	1,51%	1,81	3,13%
Diciembre	1,81	-1,52%	1,81	2,73%

Fuente: Consejería de Sanidad de la Junta de Castilla y León.

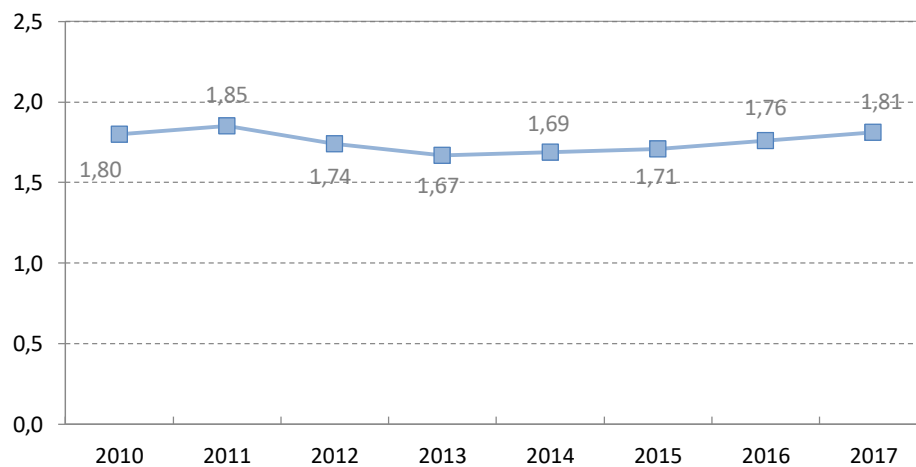
Gráfico 4. Evolución mensual del número de recetas totales por persona protegida y mes (ppm) y variación anual. Año 2017.



Fuente: Consejería de Sanidad de la Junta de Castilla y León.

En los últimos años, el número de recetas por persona protegida, acumuladas a diciembre, oscila entre 1,70 y 1,80.

Gráfico 5. Evolución del número de recetas por persona protegida y mes, acumulado a diciembre. Castilla y León. Años 2010 - 2017



Fuente: Consejería de Sanidad de la Junta de Castilla y León.

1.4. Número de recetas por persona protegida y mes según provincia

Por provincia, destacan, como el año anterior, Ávila y Zamora por ser donde se consumen más recetas por persona protegida y mes (2,17 y 2,14 respectivamente), mientras que en Burgos, Segovia, Valladolid y Soria se utilizan en torno a 1,60 recetas por persona protegida y mes.

Con respecto al año anterior, todas las provincias han tenido una variación positiva.

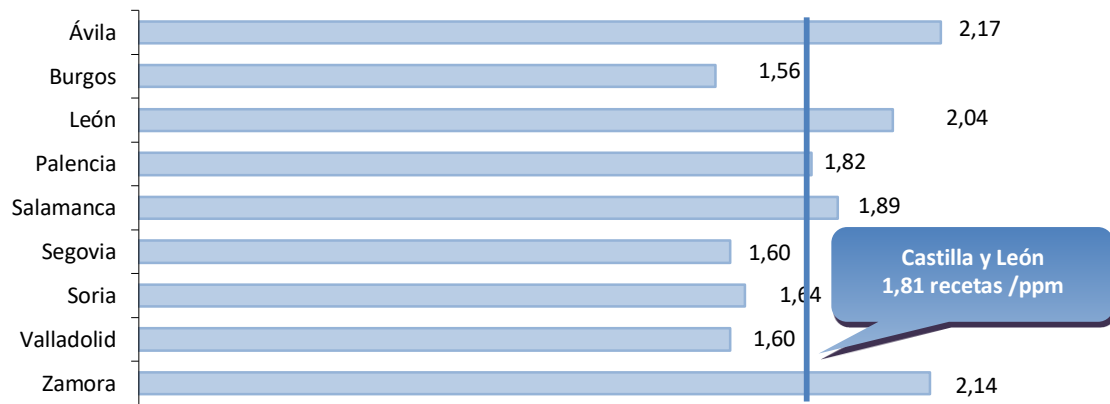
Tabla 4. Distribución provincial del número de recetas totales por persona protegida y mes, acumulado a diciembre y porcentaje de variación anual. Año 2017.

	Nº de recetas por persona protegida y mes (acumulado a diciembre)	
	2017	% Variación anual
Ávila	2,17	1,98%
Burgos	1,56	2,36%
León	2,04	3,35%
Palencia	1,82	3,34%
Salamanca	1,89	2,74%
Segovia	1,60	2,44%
Soria	1,64	2,41%
Valladolid	1,60	2,54%
Zamora	2,14	3,45%
Castilla y León	1,81	2,73%

Fuente: Consejería de Sanidad de la Junta de Castilla y León.

Fuente: Consejería de Sanidad de la Junta de Castilla y León.

Gráfico 6. Número de recetas totales por persona protegida y mes (recetas/ppm) según provincia. Año 2017.



Fuente: Consejería de Sanidad de la Junta de Castilla y León.

2.- Distribución del consumo de medicamentos

Un análisis más detallado del consumo de medicamentos lleva a estudiar no sólo la cantidad de medicamentos consumidos sino a identificar los más consumidos y las patologías a las que se destinan.

2.1. Distribución del consumo farmacéutico por grupo terapéutico

El análisis de medicamentos por grupos terapéuticos aporta, la relación de este consumo con la población consumidora, caracterizada por tramos de edad y sexo.

Como en los últimos años, la distribución porcentual por edad del grupo terapéutico para el que se utilizan los medicamentos muestra que excepto para el grupo *J: Antiinfecciosos para uso sistémico* y *P: Productos antiparasitarios, insecticidas y repelentes*, son las personas de 75 o más años las que consumen más medicamentos en el resto de grupos.

Tabla 5. Distribución porcentual de los envases de medicamentos prescritos, por grupo de edad y grupo terapéutico. Año 2017.

Grupo terapéutico ²	Edad ¹ (años)						
	Menores de 5	5 a 14	15 a 44	45 a 54	55 a 64	65 a 74	75 o más
A: Tracto alimentario y metabolismo	0,55%	0,37%	5,91%	8,87%	17,18%	24,75%	42,37%
B: Sangre y órganos hematopoyéticos	0,13%	0,28%	7,90%	6,08%	11,42%	20,79%	53,40%
C: Sistema cardiovascular	0,01%	0,05%	2,07%	7,40%	17,75%	26,51%	46,21%
D: Dermatológicos	3,27%	4,54%	19,68%	11,47%	14,52%	17,88%	28,64%
G: Sistema genitourinario y hormonas sexuales	0,02%	0,13%	18,18%	5,73%	10,50%	22,36%	43,09%
H: Preparados hormonales sistémicos, excluyendo hormonas sexuales e insulinas	3,73%	3,00%	14,46%	12,97%	17,67%	18,87%	29,31%
J: Antiinfecciosos para uso sistémico	7,21%	7,56%	24,50%	11,19%	13,03%	13,52%	22,99%
L: Agentes antineoplásicos e inmunomoduladores	0,10%	1,13%	11,74%	15,60%	21,70%	20,86%	28,86%
M: Sistema musculoesquelético	1,43%	3,04%	15,74%	14,90%	19,55%	20,97%	24,37%
N: Sistema nervioso	0,53%	1,08%	10,77%	12,02%	15,65%	18,93%	41,01%
P: Productos antiparasitarios, insecticidas y repelentes	2,02%	5,82%	28,02%	18,27%	18,55%	13,89%	13,42%
R: Sistema respiratorio	3,40%	5,29%	17,39%	10,69%	14,15%	18,10%	30,97%
S: Órganos de los sentidos	2,86%	3,30%	9,07%	7,35%	12,43%	21,08%	43,90%
V: Varios	0,40%	5,37%	10,81%	9,23%	16,62%	20,98%	36,60%
Total	0,95%	1,33%	9,07%	9,76%	16,11%	22,01%	40,77%

 Grupo de edad que consume un porcentaje mayor de medicamentos

¹ Se estudian solo las recetas con identificación de sexo y edad del paciente.

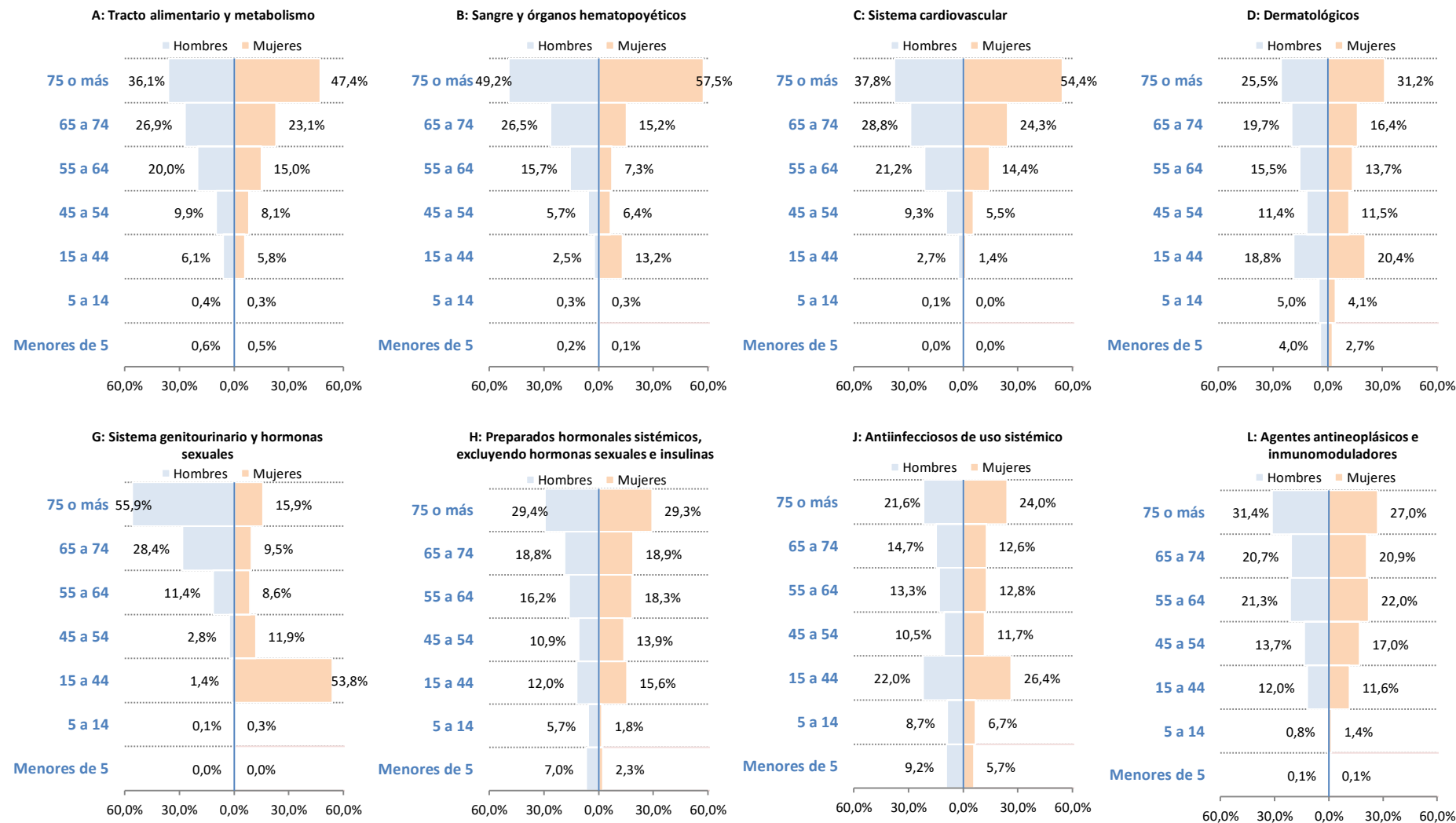
² Clasificación ATC (Anatómica-Terapéutica-Química) actualizada periódicamente por el Centro de Metodología y Estadística de Utilización de medicamentos de la OMS.

Fuente: Consejería de Sanidad de la Junta de Castilla y León.

A continuación, se estudia más detalladamente la distribución de los envases de medicamentos consumidos en cada grupo terapéutico, según el sexo y la edad del paciente.

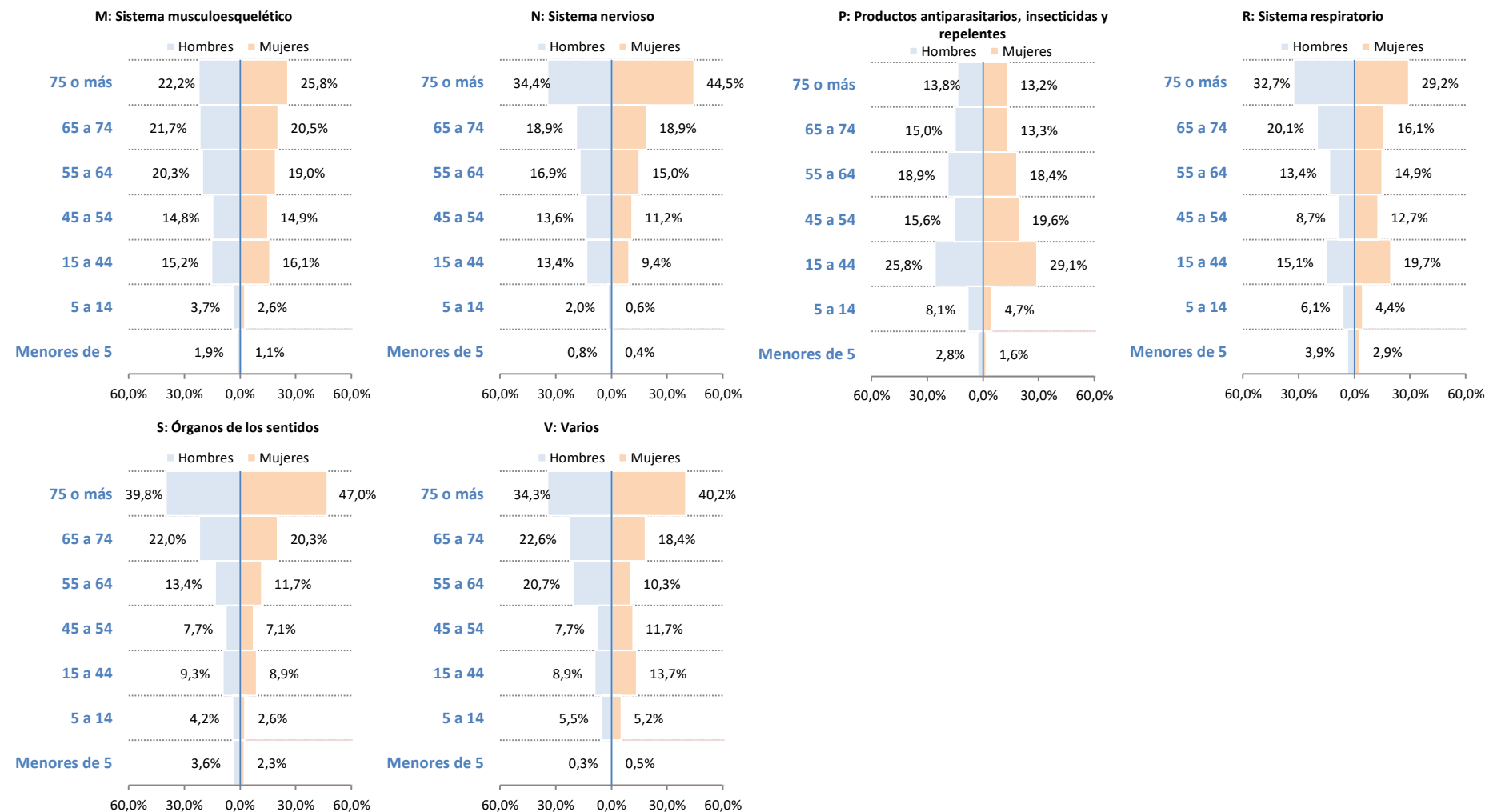
Como ocurre en años anteriores, hombres y mujeres siguen el mismo patrón de consumo en función de su edad; excepto en el grupo *G: Sistema genitourinario y hormonas sexuales*, más utilizado por las mujeres de entre 15 y 44 años y por los hombres a partir de los 65 años. El grupo *B: Sangre y órganos hematopoyéticos* se distribuye de manera diferente en el grupo de edad de 15 a 44 años, que es consumido mayoritariamente por mujeres.

Gráfico 7. Distribución porcentual de los envases de medicamentos consumidos por tramos de edad y sexo, en cada grupo terapéutico. Año 2017 (continúa).



Fuente: Consejería de Sanidad. Junta de Castilla y León

Gráfico 7. Distribución porcentual de los envases de medicamentos consumidos por tramos de edad y sexo, en cada grupo terapéutico. Año 2017 (conclusión).



Fuente: Consejería de Sanidad de la Junta de Castilla y León.

2.2. Importe por envase

Para finalizar el análisis, calculamos el importe medio de los envases consumidos de cada grupo terapéutico, según el sexo del paciente.

El grupo terapéutico que ha tenido un mayor importe medio por envase consumido de medicamentos han sido el de V: *Varios* y L: *Agentes antineoplásicos e inmunomoduladores*, con 99,48€ y 59,99€ respectivamente.

Como en años anteriores, al desagregar por sexo, se observa que los hombres han tenido un mayor importe en todos los grupos terapéuticos, salvo en el M: *Sistema musculoesquelético*.

Tabla 6. Importe medio por envase consumido de medicamentos en cada grupo terapéutico, por sexo. Año 2017.

Grupo terapéutico ¹	Importe por envase (€)		
	Hombres	Mujeres	Total
A: Tracto alimentario y metabolismo	17,01	13,59	15,10
B: Sangre y órganos hematopoyéticos	15,14	14,72	14,93
C: Sistema cardiovascular	10,39	8,87	9,62
D: Dermatológicos	11,69	9,76	10,63
G: Sistema genitourinario y hormonas sexuales	25,90	24,17	25,35
H: Preparados hormonales sistémicos, excluyendo hormonas sexuales e insulinas	16,00	13,58	14,34
J: Antiinfecciosos para uso sistémico	8,86	8,57	8,70
L: Agentes antineoplásicos e inmunomoduladores	70,79	51,85	59,99
M: Sistema musculoesquelético	6,75	10,52	9,00
N: Sistema nervioso	15,50	10,96	12,51
P: Productos antiparasitarios, insecticidas y repelentes	9,27	9,23	9,24
R: Sistema respiratorio	25,60	18,93	22,30
S: Órganos de los sentidos	10,06	9,74	9,88
V: Varios	106,71	88,22	99,48
Total	14,92	12,01	13,28

¹ Clasificación ATC (Anatómica-Terapéutica-Química) actualizada periódicamente por el Centro de Metodología y Estadística de Utilización de medicamentos de la OMS.

Nota: Se estudian solo las recetas de medicamentos (Clasificación ATC) con identificación de sexo y edad del paciente.

Fuente: Consejería de Sanidad de la Junta de Castilla y León.

3.- Gasto farmacéutico

El gasto farmacéutico en receta representa la cuantía que se financia en relación a todos los medicamentos prescritos y dispensados en receta de Sacyl. Corresponde con el importe de los medicamentos, al que se detraen la aportación, los descuentos y las deducciones de la oficina de farmacia, según se establece en la normativa vigente.

3.1. Gasto total por mes

Durante el año 2017 el gasto farmacéutico fue de 592.966.856€, un 3,55% más que durante el año anterior. En todos los meses hubo incremento del gasto acumulado, siendo los mayores durante los tres primeros meses del año.

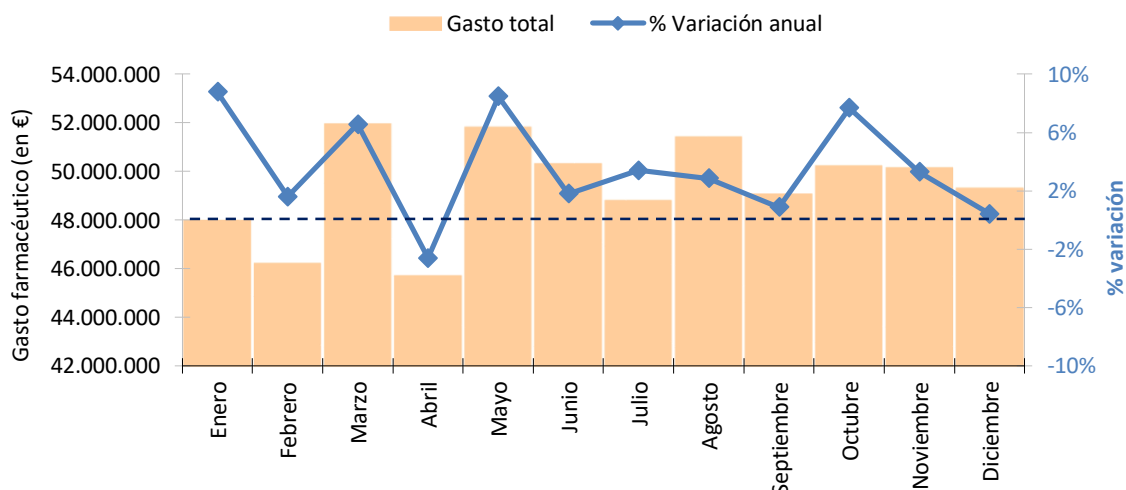
Por meses, en marzo, mayo y agosto, se superaron los 51 millones de euros en gasto farmacéutico. La variación interanual ha sido positiva todos los meses excepto en abril, que desciende un 2,62%.

Tabla 7. Distribución mensual y acumulada del gasto farmacéutico total y porcentaje de variación anual. Año 2017.

	Gasto total (€)		Gasto total acumulado (€)	
	2017	% Variación anual	2017	% Variación anual
Enero	47.990.897,02	8,78%	47.990.897	8,78%
Febrero	46.214.789,22	1,60%	94.205.686	5,13%
Marzo	51.956.305,27	6,56%	146.161.992	5,64%
Abril	45.719.158,49	-2,62%	191.881.150	3,54%
Mayo	51.802.706,09	8,46%	243.683.856	4,55%
Junio	50.313.261,10	1,80%	293.997.117	4,07%
Julio	48.801.263,55	3,40%	342.798.381	3,97%
Agosto	51.405.985,04	2,85%	394.204.366	3,83%
Septiembre	49.067.538,81	0,87%	443.271.905	3,49%
Octubre	50.239.536,40	7,68%	493.511.441	3,90%
Noviembre	50.148.829,66	3,28%	543.660.271	3,84%
Diciembre	49.306.584,94	0,42%	592.966.856	3,55%

Fuente: Consejería de Sanidad de la Junta de Castilla y León.

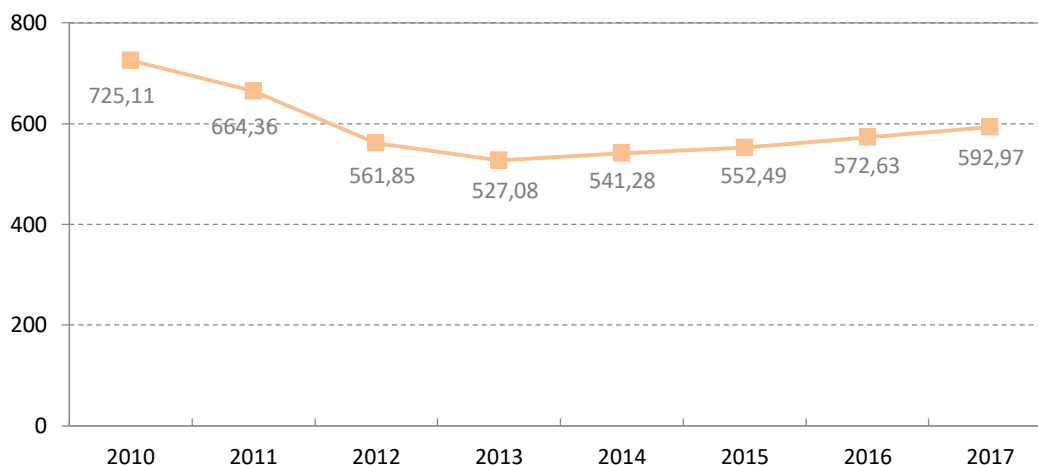
Gráfico 8. Evolución mensual del gasto farmacéutico total y variación anual. Año 2017.



Fuente: Consejería de Sanidad de la Junta de Castilla y León.

Desde 2010 a 2013 el gasto farmacéutico descendió un 27,3% hasta algo más de 527 millones de euros. Desde entonces el gasto se ha incrementado un 12,5%, superando los 592 millones de euros.

Gráfico 9. Evolución del gasto farmacéutico (en millones de euros), acumulado a diciembre. Castilla y León. Años 2010 - 2017



Fuente: Consejería de Sanidad de la Junta de Castilla y León.

3.2. Gasto total por provincia

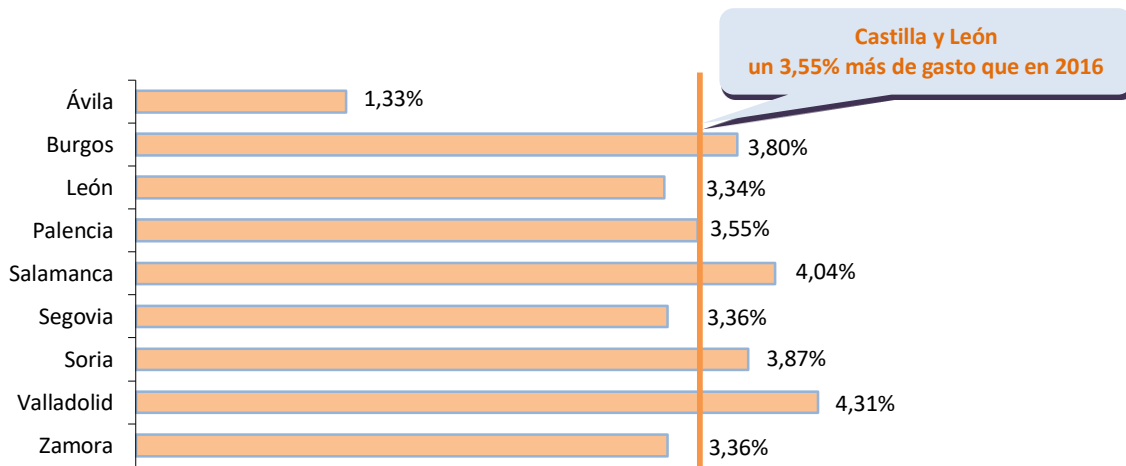
La distribución provincial es similar a la de los últimos años: la mayor parte del gasto total farmacéutico se produce en las provincias de León, Valladolid, Salamanca y Burgos, sumando entre las cuatro casi el 70% del gasto total de la Comunidad.

Tabla 8. Distribución provincial del gasto farmacéutico total, acumulado a diciembre y porcentaje de variación anual. Año 2017.

	Gasto total (€)		
	2017	% de gasto	% Variación anual
Ávila	46.835.973,87	7,90%	1,33%
Burgos	83.215.497,75	14,03%	3,80%
León	131.726.595,43	22,21%	3,34%
Palencia	39.396.697,26	6,64%	3,55%
Salamanca	85.926.418,09	14,49%	4,04%
Segovia	29.569.630,35	4,99%	3,36%
Soria	20.842.113,70	3,51%	3,87%
Valladolid	106.015.914,12	17,88%	4,31%
Zamora	49.438.015,02	8,34%	3,36%
Castilla y León	592.966.855,59	100,00%	3,55%

Fuente: Consejería de Sanidad de la Junta de Castilla y León.

Gráfico 10. Porcentaje de variación anual del gasto farmacéutico total, por provincia. Variación 2016 -2017.



Fuente: Consejería de Sanidad de la Junta de Castilla y León.

3.3. Gasto por persona protegida y mes

El gasto acumulado a diciembre de 2017, en Castilla y León, fue de 20,69€ por persona protegida y mes, un 4,04% más que en el año 2016.

Respecto al gasto por persona protegida y mes, solo se produjo descenso en abril (2,30%). En los meses de enero, mayo y octubre se produjeron los mayores incrementos interanuales en el gasto por persona protegida.

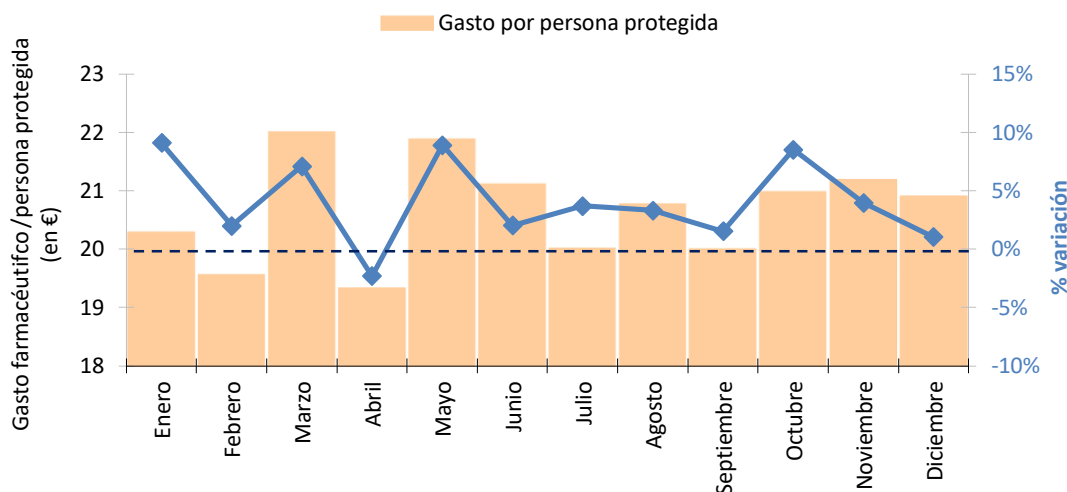
El gasto farmacéutico por persona protegida y año asciende a 248,26€.

Tabla 9. Distribución mensual y acumulada del gasto farmacéutico por persona protegida y mes y porcentaje de variación anual. Año 2017.

	Gasto por persona protegida y mes (mensual) (€)		Gasto por persona protegida y mes (acumulado) (€)	
	2017	% Variación anual	2017	% Variación anual
Enero	20,30	9,12%	20,30	9,12%
Febrero	19,58	2,00%	19,94	5,50%
Marzo	22,02	7,10%	20,63	6,06%
Abril	19,35	-2,30%	20,31	3,94%
Mayo	21,90	8,92%	20,63	4,96%
Junio	21,13	2,02%	20,71	4,45%
Julio	20,03	3,71%	20,61	4,34%
Agosto	20,79	3,31%	20,64	4,21%
Septiembre	20,02	1,54%	20,57	3,91%
Octubre	21,00	8,52%	20,61	4,36%
Noviembre	21,21	3,99%	20,66	4,32%
Diciembre	20,92	1,04%	20,69	4,04%

Fuente: Consejería de Sanidad de la Junta de Castilla y León.

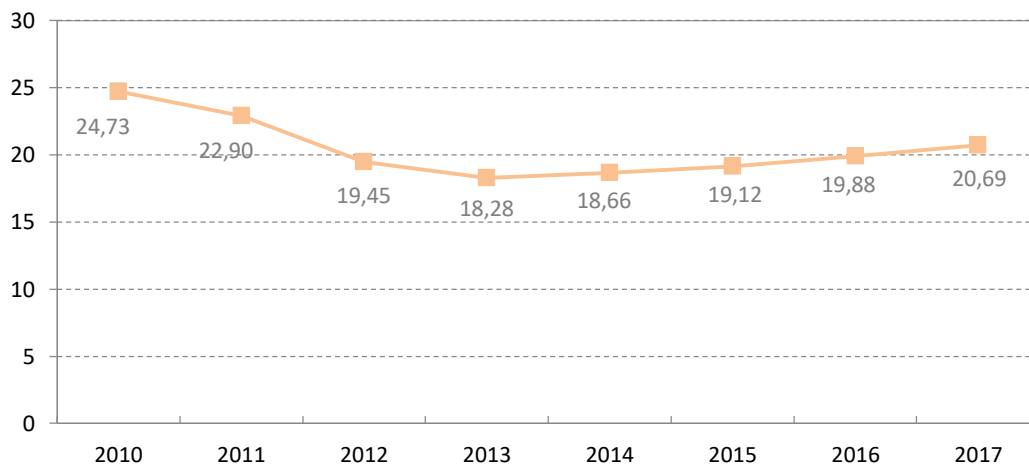
Gráfico 11. Evolución mensual del gasto farmacéutico por persona protegida y mes y variación anual. Año 2017.



Fuente: Consejería de Sanidad de la Junta de Castilla y León.

Desde 2010 a 2013 el gasto farmacéutico por persona protegida descendió un 26,1% hasta poco más de 18 euros. Desde entonces el gasto se ha incrementado un 13,2%, superando los 20 euros.

Gráfico 12. Evolución del gasto farmacéutico (en euros) por persona protegida y mes, acumulado a diciembre. Castilla y León. Años 2010 - 2017



Fuente: Consejería de Sanidad de la Junta de Castilla y León.

3.4. Gasto por persona protegida y mes según provincia

Como en años anteriores, Ávila, León y Zamora son las provincias con mayor gasto farmacéutico por persona protegida, superando en el año 2017 los 24€ por persona protegida y mes, mientras que Segovia y Valladolid fueron las provincias con menor gasto, no superando los 17€ por persona protegida y mes.

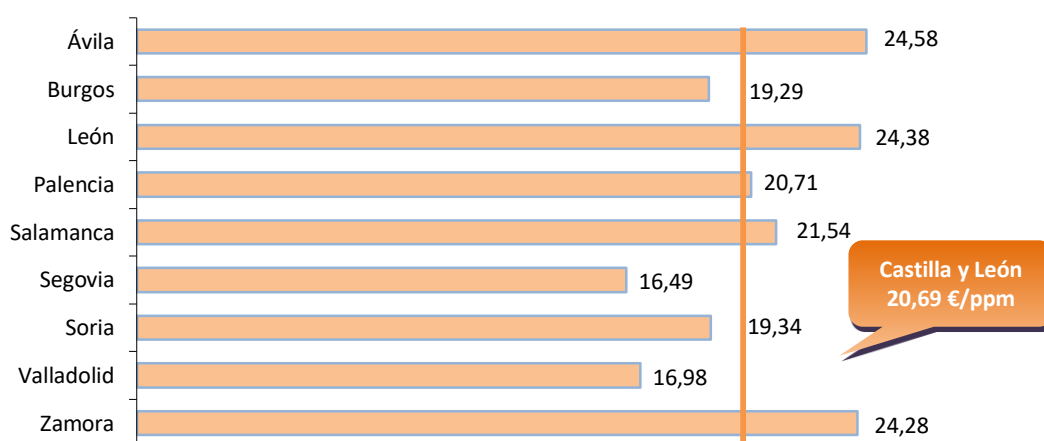
Respecto al año anterior, se ha incrementado el gasto por persona protegida en todas las provincias.

Tabla 10. Distribución provincial del gasto farmacéutico por persona protegida y mes. Año 2017.

	Gasto por persona protegida y mes (acumulado a diciembre) (€)	
	2017	% Variación anual
Ávila	24,58	1,88%
Burgos	19,29	3,99%
León	24,38	4,57%
Palencia	20,71	4,27%
Salamanca	21,54	4,38%
Segovia	16,49	3,35%
Soria	19,34	4,09%
Valladolid	16,98	4,19%
Zamora	24,28	4,98%
Castilla y León	20,69	4,04%

Fuente: Consejería de Sanidad de la Junta de Castilla y León.

Gráfico 13. Gasto farmacéutico por persona protegida y mes según provincia (€/ppm). Año 2017.



Fuente: Consejería de Sanidad de la Junta de Castilla y León.

3.5. Gasto medio por receta

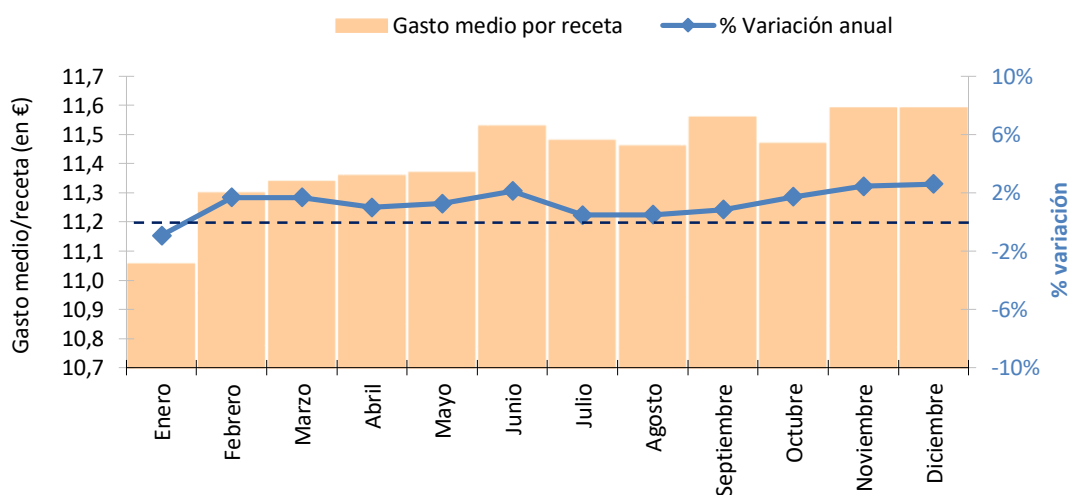
Durante 2017 el gasto medio por receta en Castilla y León fue de 11,43€, un 1,27% más que en el año 2016. El gasto medio por receta se ha incrementado en todos los meses del año, excepto en enero, con un descenso del 0,94%.

Tabla 11. Distribución mensual y acumulada del gasto farmacéutico medio por receta y porcentaje de variación anual. Año 2017.

	Gasto medio por receta (mensual) (€)		Gasto medio por receta (acumulado) (€)	
	2017	% Variación anual	2017	% Variación anual
Enero	11,06	-0,94%	11,06	-0,94%
Febrero	11,30	1,68%	11,18	0,34%
Marzo	11,34	1,68%	11,23	0,81%
Abril	11,36	0,99%	11,26	0,84%
Mayo	11,37	1,26%	11,29	0,93%
Junio	11,53	2,12%	11,33	1,13%
Julio	11,48	0,48%	11,35	1,03%
Agosto	11,46	0,50%	11,36	0,96%
Septiembre	11,56	0,85%	11,38	0,95%
Octubre	11,47	1,72%	11,39	1,02%
Noviembre	11,59	2,44%	11,41	1,15%
Diciembre	11,59	2,60%	11,43	1,27%

Fuente: Consejería de Sanidad de la Junta de Castilla y León.

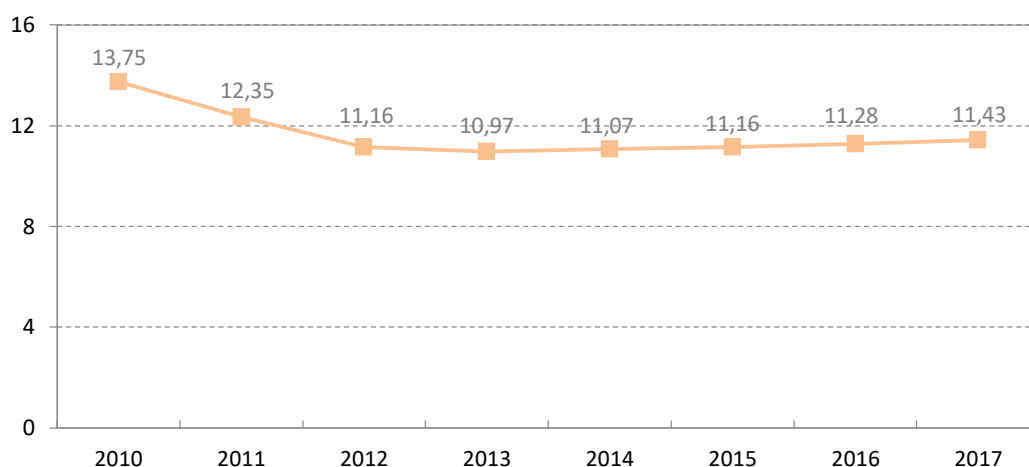
Gráfico 14. Evolución mensual del gasto farmacéutico medio por receta y variación anual. Año 2017.



Fuente: Consejería de Sanidad de la Junta de Castilla y León.

Desde 2010 a 2013 el gasto farmacéutico medio por receta descendió un 20,2% hasta cerca de 11 euros. Desde entonces el gasto se ha mantenido en cantidades superiores a los 11 euros.

Gráfico 15. Evolución del gasto farmacéutico medio por receta, acumulado a diciembre. Castilla y León. Años 2010 – 2017



Fuente: Consejería de Sanidad de la Junta de Castilla y León.

3.6. Gasto medio por receta y provincia

Por provincia, el gasto medio por receta más elevado, como en años anteriores, se produjo en Burgos (12,34 €/receta) y en León (11,92 €/receta). Segovia y Valladolid presentaron los menores gastos medios de la Comunidad, (10,34 y 10,64 €/receta, respectivamente).

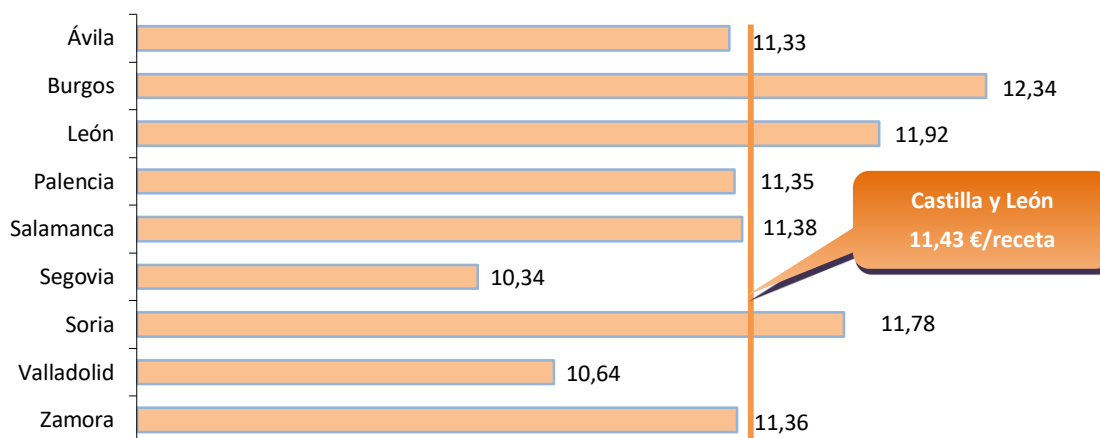
Tabla 12. Distribución provincial del gasto farmacéutico medio por receta y porcentaje de variación anual. Año 2017.

	Gasto medio por receta (acumulado a diciembre) (€)	
	2017	% Variación anual
Ávila	11,33	-0,09%
Burgos	12,34	1,59%
León	11,92	1,18%
Palencia	11,35	0,90%
Salamanca	11,38	1,60%
Segovia	10,34	0,89%
Soria	11,78	1,63%
Valladolid	10,64	1,61%
Zamora	11,36	1,48%
Castilla y León	11,43	1,27%

Fuente: Consejería de Sanidad de la Junta de Castilla y León.

El gasto medio por receta respecto al año 2016 aumentó en todas las provincias, excepto en Ávila, con un ligero descenso. Los mayores incrementos oscilan en torno al 1,6%, en Burgos, Salamanca, Soria y Valladolid.

Gráfico 16. Gasto farmacéutico medio por receta según provincia (€/receta). Año 2017.



Fuente: Consejería de Sanidad de la Junta de Castilla y León.

3.7. Gasto por grupo terapéutico

Los grupos terapéuticos que han supuesto mayor gasto en medicamentos en 2017, al igual que años anteriores, han sido los del N: Sistema nervioso (24,80%), C: Sistema cardiovascular (19,19%) y A: Tracto alimentario y metabolismo (17,87%), superando entre los tres el 60% del gasto.

Tabla 13. Distribución del gasto en medicamentos por grupo terapéutico. Años 2016-2017.

Grupo terapéutico*	% importe sobre total	
	2016	2017
A: Tracto alimentario y metabolismo	17,23%	17,87%
B: Sangre y órganos hematopoyéticos	6,90%	7,64%
C: Sistema cardiovascular	19,94%	19,19%
D: Dermatológicos	1,30%	1,37%
G: Sistema genitourinario y hormonas sexuales	5,13%	5,34%
H: Preparados hormonales sistémicos, excluyendo hormonas sexuales e insulinas	1,89%	1,88%
J: Antiinfecciosos para uso sistémico	2,69%	2,58%
L: Agentes antineoplásicos e inmunomoduladores	5,03%	4,96%
M: Sistema musculoesquelético	4,45%	4,24%
N: Sistema nervioso	24,76%	24,80%
P: Productos antiparasitarios, insecticidas y repelentes	0,12%	0,13%
R: Sistema respiratorio	8,41%	7,86%
S: Órganos de los sentidos	1,64%	1,62%
V: Varios	0,53%	0,53%
Total	100,00%	100,00%

*Clasificación ATC (Anatómica-Terapéutica-Química) actualizada periódicamente por el Centro de Metodología y Estadística de Utilización de medicamentos de la OMS.

Fuente: Consejería de Sanidad de la Junta de Castilla y León.

4.- Aportación

Se entiende por *aportación*¹ a la cuantía que abona el usuario al adquirir los medicamentos en la oficina de farmacia.

4.1. Aportación por mes

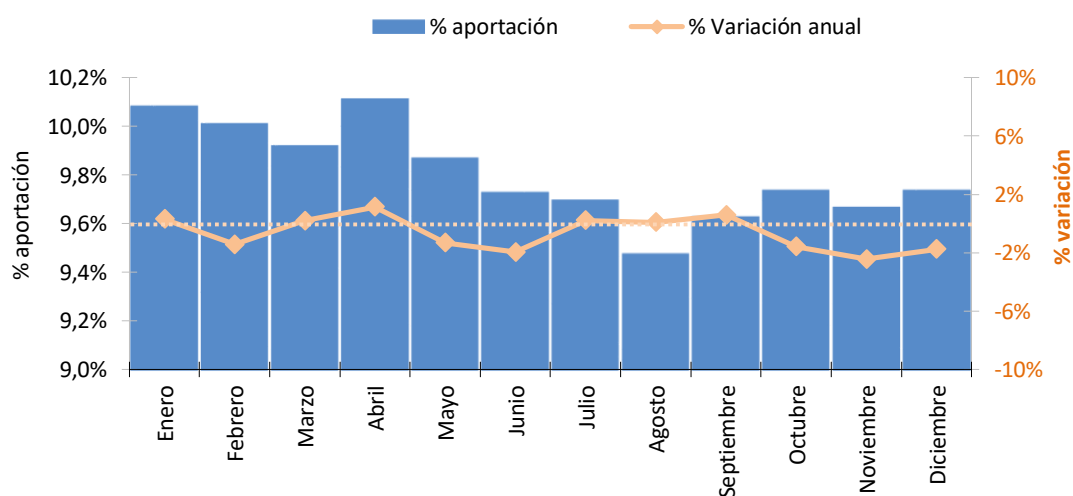
El porcentaje de aportación en todos los meses del año oscila en torno al 10% del precio de los medicamentos. La variación interanual en las aportaciones ha aumentado en la mitad de los meses, mientras que en el cómputo anual ha descendido un 0,63% con respecto al año anterior. El mes con mayor descenso interanual fue noviembre (-2,45%).

Tabla 14. Distribución mensual y acumulada del porcentaje de aportación y porcentaje de variación anual. Año 2017.

	% de aportación (mensual)		% de aportación (acumulado)	
	2017	% Variación anual	2017	% Variación anual
Enero	10,08%	0,30%	10,08%	0,30%
Febrero	10,01%	-1,43%	10,04%	-0,57%
Marzo	9,92%	0,20%	10,00%	-0,31%
Abril	10,11%	1,14%	10,02%	0,04%
Mayo	9,87%	-1,33%	9,99%	-0,25%
Junio	9,73%	-1,96%	9,95%	-0,54%
Julio	9,70%	0,22%	9,91%	-0,43%
Agosto	9,48%	0,09%	9,86%	-0,36%
Septiembre	9,63%	0,59%	9,83%	-0,25%
Octubre	9,74%	-1,58%	9,82%	-0,39%
Noviembre	9,67%	-2,45%	9,81%	-0,53%
Diciembre	9,74%	-1,75%	9,81%	-0,63%

Fuente: Consejería de Sanidad de la Junta de Castilla y León.

Gráfico 17. Evolución mensual del porcentaje de aportación y variación anual. Año 2017.



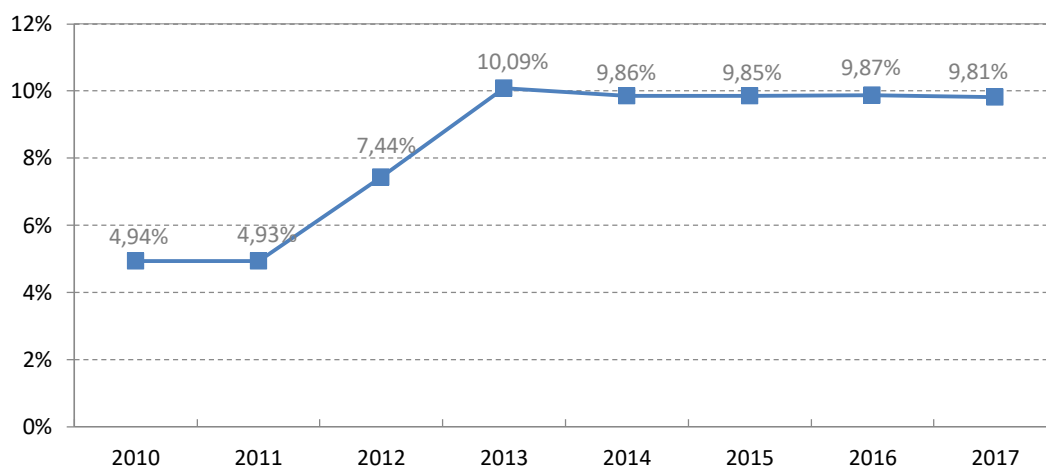
Fuente: Consejería de Sanidad de la Junta de Castilla y León.

¹ Desde el 1 de julio de 2012 la aportación se calcula según los criterios establecidos en el *Real Decreto-Ley 16/2012, de 20 de abril*, por el que se modifican las condiciones de la prestación farmacéutica.

La variación producida entre los años 2011 y 2013 es debida a la creación del nuevo modelo de aportación farmacéutica, que empezó a aplicarse el 1 de julio de 2012.

Desde el año 2013, el porcentaje de aportación del usuario permanece prácticamente constante en torno al 10%.

Gráfico 18. Evolución del porcentaje de aportación del usuario, acumulado a diciembre. Castilla y León. Años 2010 - 2017



Fuente: Consejería de Sanidad de la Junta de Castilla y León.

4.2. Aportación por provincia

El porcentaje de aportación, acumulado a diciembre de 2017, ha sido del 9,81% en Castilla y León. Por provincia, Burgos, Segovia, Soria y Valladolid han tenido, como en años anteriores, un porcentaje de aportación superior al 10%.

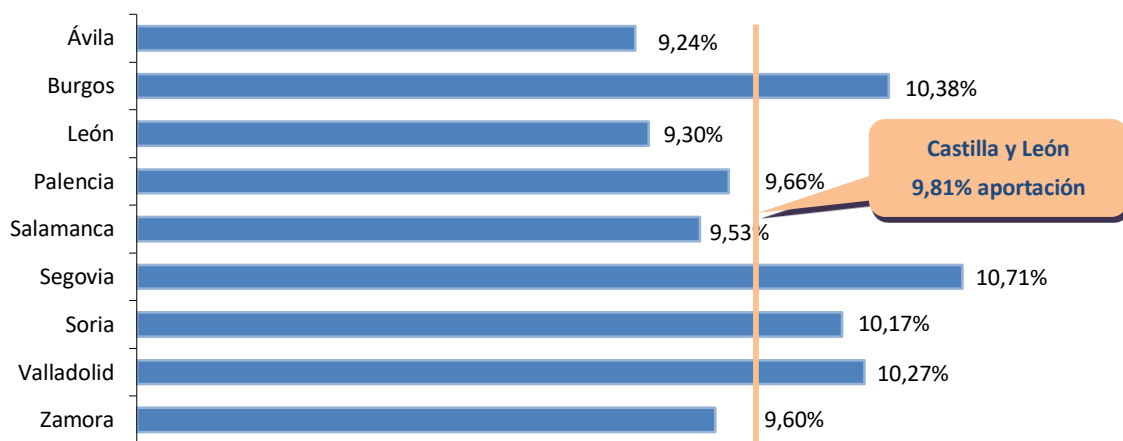
La variación interanual en la Comunidad respecto al año 2016 ha disminuido un 0,63%. La provincia donde este descenso ha sido mayor es Zamora (-1,20%).

Tabla 15. Porcentaje de aportación acumulado a diciembre y porcentaje de variación anual, por provincia. Año 2017.

	% de aportación (acumulado a diciembre)	
	2017	% Variación anual
Ávila	9,24%	-0,40%
Burgos	10,38%	-0,97%
León	9,30%	-0,75%
Palencia	9,66%	-0,45%
Salamanca	9,53%	-0,47%
Segovia	10,71%	-0,28%
Soria	10,17%	-0,24%
Valladolid	10,27%	-0,54%
Zamora	9,60%	-1,20%
Castilla y León	9,81%	-0,63%

Fuente: Consejería de Sanidad de la Junta de Castilla y León.

Gráfico 19. Porcentaje de aportación acumulado a diciembre, por provincia. Año 2017.



Fuente: Consejería de Sanidad de la Junta de Castilla y León.

5.- Anexos

5.1.- Índice de tablas

Tabla 1. Distribución mensual y acumulada del número de recetas totales y porcentaje de variación anual. Año 2017...	4
Tabla 2. Distribución provincial del número de recetas totales, acumulado a diciembre y porcentaje de variación anual. Año 2017.	5
Tabla 3. Distribución mensual y acumulada del número de recetas totales por persona protegida al mes y porcentaje de variación anual. Año 2017.	6
Tabla 4. Distribución provincial del número de recetas totales por persona protegida y mes, acumulado a diciembre y porcentaje de variación anual. Año 2017.	8
Tabla 5. Distribución porcentual de los envases de medicamentos prescritos, por grupo de edad y grupo terapéutico. Año 2017.	9
Tabla 6. Importe medio por envase consumido de medicamentos en cada grupo terapéutico, por sexo. Año 2017.	12
Tabla 7. Distribución mensual y acumulada del gasto farmacéutico total y porcentaje de variación anual. Año 2017.	13
Tabla 8. Distribución provincial del gasto farmacéutico total, acumulado a diciembre y porcentaje de variación anual. Año 2017.	14
Tabla 9. Distribución mensual y acumulada del gasto farmacéutico por persona protegida y mes y porcentaje de variación anual. Año 2017.	15
Tabla 10. Distribución provincial del gasto farmacéutico por persona protegida y mes. Año 2017.	17
Tabla 11. Distribución mensual y acumulada del gasto farmacéutico medio por receta y porcentaje de variación anual. Año 2017.	18
Tabla 12. Distribución provincial del gasto farmacéutico medio por receta y porcentaje de variación anual. Año 2017.	19
Tabla 13. Distribución del gasto en medicamentos por grupo terapéutico. Años 2016-2017.	20
Tabla 14. Distribución mensual y acumulada del porcentaje de aportación y porcentaje de variación anual. Año 2017.	21
Tabla 15. Porcentaje de aportación acumulado a diciembre y porcentaje de variación anual, por provincia. Año 2017.	22

5.2.- Índice de gráficos

Gráfico 1. Evolución mensual del número de recetas totales y porcentaje de variación anual. Año 2017.	4
Gráfico 2. Evolución del número de recetas totales acumuladas a diciembre. Castilla y León. Años 2010-2017.	5
Gráfico 3. Porcentaje de variación anual del número de recetas totales, por provincia. Variación 2016-2017.	6
Gráfico 4. Evolución mensual del número de recetas totales por persona protegida y mes (ppm) y variación anual. Año 2017.	7
Gráfico 5. Evolución del número de recetas por persona protegida y mes, acumulado a diciembre. Castilla y León. Años 2010-2017.	7
Gráfico 6. Número de recetas totales por persona protegida y mes (recetas/ppm) según provincia. Año 2017.	8
Gráfico 7. Distribución porcentual de los envases de medicamentos consumidos por tramos de edad y sexo, en cada grupo terapéutico. Año 2017 (continúa).	10
Gráfico 7. Distribución porcentual de los envases de medicamentos consumidos por tramos de edad y sexo, en cada grupo terapéutico. Año 2017 (conclusión).	11
Gráfico 8. Evolución mensual del gasto farmacéutico total y variación anual. Año 2017.	13
Gráfico 9. Evolución del gasto farmacéutico (en millones de euros), acumulado a diciembre. Castilla y León. Años 2010-2017.	14
Gráfico 10. Porcentaje de variación anual del gasto farmacéutico total, por provincia. Variación 2016-2017.	15
Gráfico 11. Evolución mensual del gasto farmacéutico por persona protegida y mes y variación anual. Año 2017.	16
Gráfico 12. Evolución del gasto farmacéutico (en euros) por persona protegida y mes, acumulado a diciembre. Castilla y León. Años 2010-2017.	16
Gráfico 13. Gasto farmacéutico por persona protegida y mes según provincia (€/ppm). Año 2017.	17
Gráfico 14. Evolución mensual del gasto farmacéutico medio por receta y variación anual. Año 2017.	18
Gráfico 15. Evolución del gasto farmacéutico medio por receta, acumulado a diciembre. Castilla y León. Años 2010-2017.	19
Gráfico 16. Gasto farmacéutico medio por receta según provincia (€/receta). Año 2017.	20
Gráfico 17. Evolución mensual del porcentaje de aportación y variación anual. Año 2017.	21
Gráfico 18. Evolución del porcentaje de aportación del usuario, acumulado a diciembre. Castilla y León. Años 2010-2017.	22
Gráfico 19. Porcentaje de aportación acumulado a diciembre, por provincia. Año 2017.	23