



**Junta de
Castilla y León**
Consejería de Sanidad

Indicadores de prestaciones farmacéuticas

Castilla y León. Año 2010

Plan Estadístico de Castilla y León 2010 – 2013

(Decreto 87/2009, de 17 de diciembre, por el que se aprueba el Plan Estadístico de Castilla y León 2010-2013)

Operación estadística nº 11020

Índice

	<i>Página</i>
Presentación	3
1.- Consumo farmacéutico	4
1.1. Número de recetas totales por mes.....	4
1.2. Número de recetas totales por provincia.....	5
1.3. Número de recetas por persona protegida y mes	6
1.4. Número de recetas por persona protegida y mes según provincia.....	7
2.- Gasto farmacéutico	8
2.1. Gasto total por mes.....	8
2.2. Gasto total por provincia	9
2.3. Gasto por persona protegida y mes.....	10
2.4. Gasto por persona protegida y mes según provincia	11
2.5. Gasto medio por receta.....	12
2.6. Gasto medio por receta y provincia	13
3.- Aportación	14
3.1. Aportación por mes.....	14
3.2. Aportación por provincia	15

Presentación

Indicadores de prestaciones farmacéuticas es una de las operaciones incluidas en el Plan Estadístico de Castilla y León 2010-2013 (aprobado mediante Decreto 87/2009, de 17 de diciembre), responsabilidad de la Consejería de Sanidad.

El objetivo de este informe es dar a conocer el gasto farmacéutico a través de receta, total y por persona protegida, el número de recetas facturadas y las aportaciones realizadas por los usuarios en el ámbito de la Gerencia Regional de Salud.

1.- Consumo farmacéutico

1.1. Número de recetas totales por mes

El número de recetas totales en Castilla y León durante el año 2010 fue de 52.744.314, un 2,92% más que el año 2009. El promedio mensual de recetas facturadas en Castilla y León durante el año 2010 se situó en las 4.395.359 recetas.

En la evolución mensual, vemos que durante los meses de abril y junio se produce mayor número de recetas, 4.595.925 y 4.458.864.

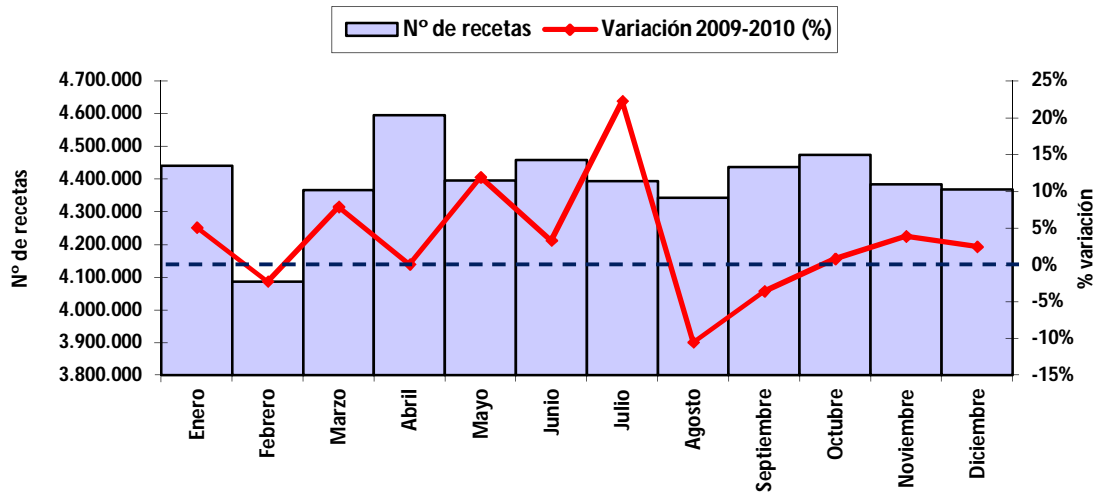
Respecto al año anterior, destaca el incremento de recetas en los meses de julio (22,29%) y mayo (11,40%). Por el contrario, se produce mayor disminución en agosto (10,48%). El incremento de julio y la disminución de agosto se debe a que la facturación de los meses de julio y agosto de 2009 fue anómala porque no se facturaron meses completos.

Tabla 1: Distribución mensual y acumulada del número de recetas totales y porcentaje de variación anual. Año 2010.

Mes	Nº de recetas		Nº acumulado de recetas	
	Año 2010	Variación 2009-2010 (%)	Año 2010	Variación 2009-2010 (%)
Enero	4.440.544	5,11%	4.440.544	5,11%
Febrero	4.087.367	-2,22%	8.527.911	1,46%
Marzo	4.366.580	7,91%	12.894.491	3,56%
Abril	4.595.925	0,12%	17.490.416	2,63%
Mayo	4.395.286	11,94%	21.885.702	4,37%
Junio	4.458.864	3,34%	26.344.566	4,20%
Julio	4.393.835	22,29%	30.738.401	6,45%
Agosto	4.342.913	-10,48%	35.081.314	4,01%
Septiembre	4.437.546	-3,56%	39.518.860	3,10%
Octubre	4.474.175	0,83%	43.993.035	2,87%
Noviembre	4.383.732	3,91%	48.376.767	2,96%
Diciembre	4.367.547	2,49%	52.744.314	2,92%

Fuente: Consejería de Sanidad. Junta de Castilla y León

Gráfico 1: Evolución mensual del número de recetas totales y porcentaje de variación anual. Año 2010.



Fuente: Consejería de Sanidad. Junta de Castilla y León

1.2. Número de recetas totales por provincia

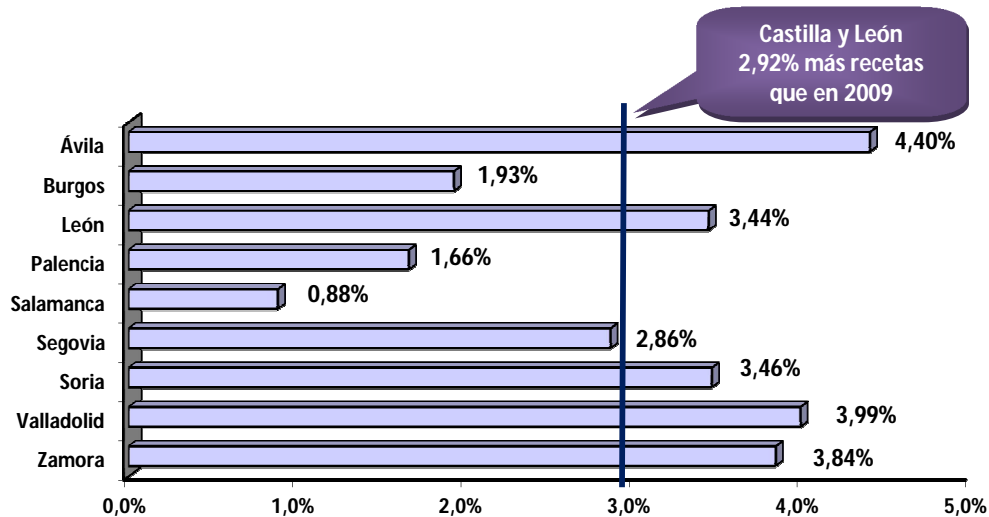
Por provincia, el mayor número de recetas en el año 2010, se generó en las provincias de León y Valladolid. Respecto al año anterior, en la provincia de Ávila, se incrementaron un 4,40%. En la provincia de Salamanca, el número de recetas fue prácticamente el mismo que en el año 2009 (incrementándose el 0,19%).

Tabla 2: Distribución provincial del número de recetas totales, acumulado a diciembre y porcentaje de variación anual. Año 2010.

Provincia	Nº de recetas (acumulado a diciembre)		
	Año 2010	Porcentaje recetas	Variación 2009-2010 (%)
Ávila	4.342.880	8,2%	4,40%
Burgos	6.930.813	13,1%	1,93%
León	11.281.387	21,4%	3,44%
Palencia	3.433.682	6,5%	1,66%
Salamanca	7.638.700	14,5%	0,88%
Segovia	2.961.305	5,6%	2,86%
Soria	1.928.554	3,7%	3,46%
Valladolid	9.769.149	18,5%	3,99%
Zamora	4.457.844	8,5%	3,84%
Castilla y León	52.744.314	100,0%	2,92%

Fuente: Consejería de Sanidad. Junta de Castilla y León

Gráfico 2: Porcentaje de variación anual del número de recetas totales por provincia. Año 2010.



Fuente: Consejería de Sanidad. Junta de Castilla y León

1.3. Número de recetas por persona protegida y mes

Durante el año 2010, se consumieron en Castilla y León 1,80 recetas por persona protegida y mes, es decir, un 2,73% más que durante el año 2009.

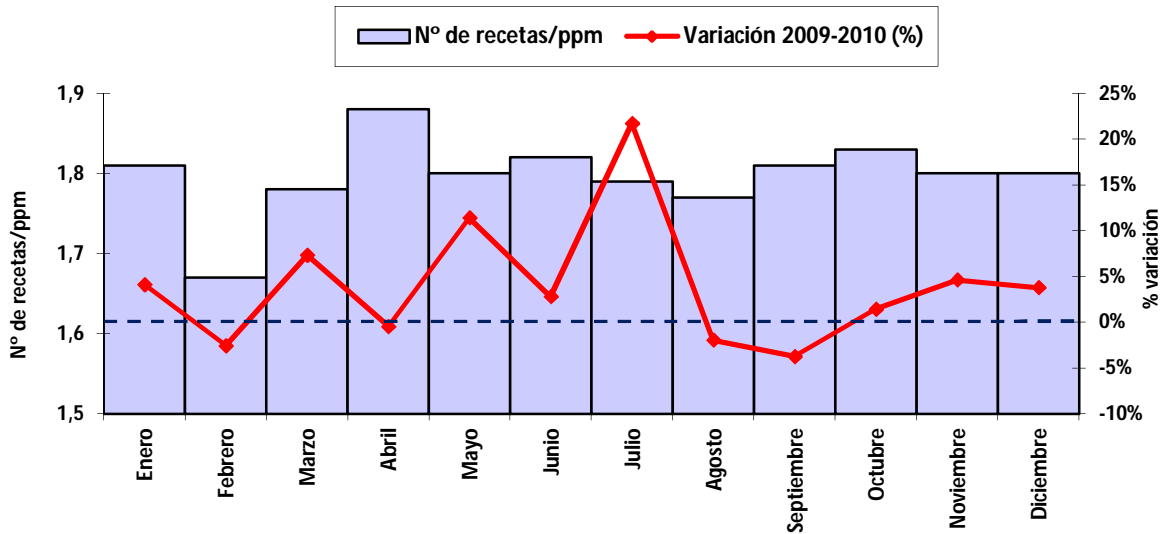
Por meses, destaca el incremento producido en julio, donde se pasó de 1,47 recetas por persona protegida en 2009 a 1,79 en 2010, (incremento del 21,71%). Por el contrario, durante el mes siguiente se produjo un descenso del 10,96% respecto al mismo mes del año anterior. Al igual que ocurre con el gasto, se debe a que la facturación de los meses de julio y agosto de 2009 fue anómala porque no se facturaron meses completos.

Tabla 3: Distribución mensual y acumulada del número de recetas totales por persona protegida al mes y porcentaje de variación anual. Año 2010.

Mes	Nº de recetas por persona protegida y mes (mensual)		Nº de recetas por persona protegida y mes (acumulado)	
	Año 2010	Variación 2009-2010 (%)	Año 2010	Variación 2009-2010 (%)
Enero	1,81	4,09%	1,81	4,09%
Febrero	1,67	-2,58%	1,74	0,79%
Marzo	1,78	7,33%	1,76	2,91%
Abril	1,88	-0,48%	1,79	2,00%
Mayo	1,80	11,40%	1,79	3,76%
Junio	1,82	2,80%	1,79	3,59%
Julio	1,79	21,71%	1,79	5,85%
Agosto	1,77	-10,96%	1,79	3,43%
Septiembre	1,81	-3,76%	1,79	2,57%
Octubre	1,83	1,42%	1,80	2,45%
Noviembre	1,80	4,61%	1,80	2,64%
Diciembre	1,80	3,77%	1,80	2,73%

Fuente: Consejería de Sanidad. Junta de Castilla y León

Gráfico 3: Evolución mensual del número de recetas totales por persona protegida y mes (ppm) y variación anual. Año 2010.



Fuente: Consejería de Sanidad. Junta de Castilla y León

1.4. Número de recetas por persona protegida y mes según provincia

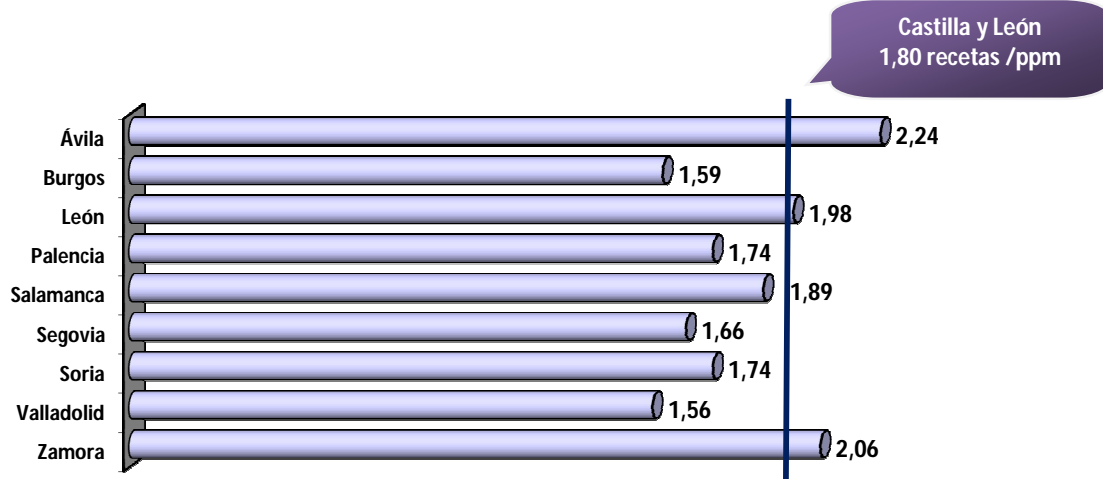
Por provincias, destaca que sólo en Ávila y Zamora se consumen más de 2 recetas por persona protegida y mes, mientras que en Valladolid, sólo se utilizan 1,56 recetas por persona protegida y mes.

Tabla 4: Distribución provincial del número de recetas totales por persona protegida, acumulado a diciembre y porcentaje de variación anual. Año 2010.

Provincia	Nº de recetas por persona protegida y mes (acumulado a diciembre)	
	Año 2010	Variación 2009-2010 (%)
Ávila	2,24	4,40%
Burgos	1,59	1,66%
León	1,98	3,22%
Palencia	1,74	1,84%
Salamanca	1,89	0,62%
Segovia	1,66	2,24%
Soria	1,74	3,88%
Valladolid	1,56	3,69%
Zamora	2,06	3,84%
Castilla y León	1,80	2,73%

Fuente: Consejería de Sanidad. Junta de Castilla y León

Gráfico 4: Número de recetas totales por persona protegida y mes (recetas/ppm) según provincia. Año 2010.



Fuente: Consejería de Sanidad. Junta de Castilla y León

2.- Gasto farmacéutico

El gasto farmacéutico en receta representa la cuantía que se financia en relación a todos los medicamentos prescritos y dispensados en receta de Sacyl. Corresponde con el importe de los medicamentos, al que se detrae la aportación, los descuentos y las deducciones de la oficina de farmacia, según se establece en el RD 823/2008, modificado por el RDL 4/2010.

2.1. Gasto total por mes

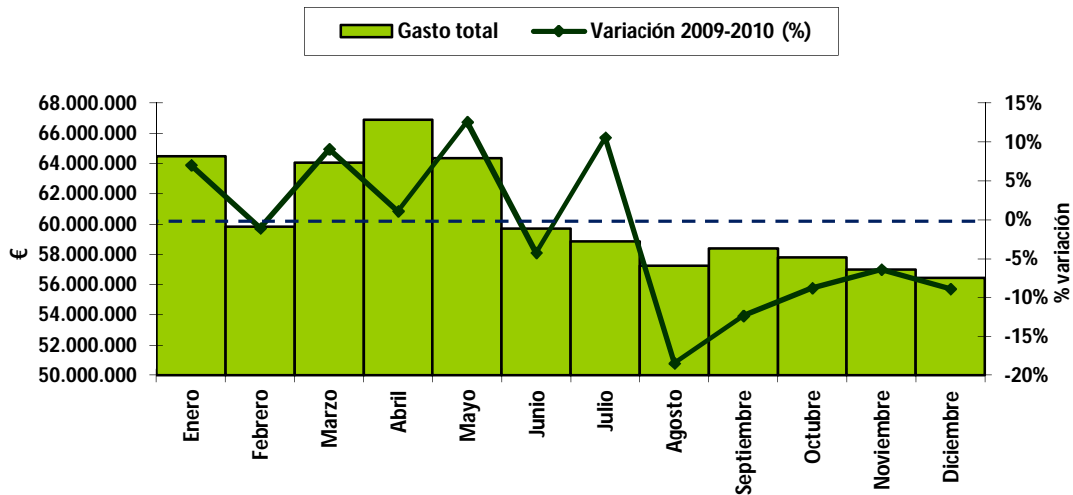
Durante el año 2010, el gasto farmacéutico fue de 725.112.893,63€, un 2,19% menos que durante el año anterior. Los meses de mayores descensos fueron agosto (18,43%), y septiembre (12,34%). Lo vemos más detalladamente en la tabla 5.

Tabla 5: Distribución mensual y acumulada del gasto farmacéutico total y porcentaje de variación anual. Año 2010.

Mes	Gasto total (€)		Gasto total acumulado (€)	
	Año 2010	Variación 2009-2010 (%)	Año 2010	Variación 2009-2010 (%)
Enero	64.495.869,86	7,03%	64.495.869,86	7,03%
Febrero	59.842.628,63	-1,08%	124.338.498,49	2,97%
Marzo	64.050.970,81	9,09%	188.389.469,30	4,97%
Abril	66.889.820,01	1,11%	255.279.289,31	3,93%
Mayo	64.357.199,16	12,60%	319.636.488,47	5,57%
Junio	59.706.146,28	-4,22%	379.342.634,75	3,90%
Julio	58.846.574,80	10,58%	438.189.209,55	4,75%
Agosto	57.260.618,97	-18,43%	495.449.828,52	1,42%
Septiembre	58.396.794,09	-12,34%	553.846.622,61	-0,23%
Octubre	57.822.565,52	-8,74%	611.669.188,13	-1,11%
Noviembre	57.012.958,81	-6,37%	668.682.146,94	-1,58%
Diciembre	56.430.746,69	-8,86%	725.112.893,63	-2,19%

Fuente: Consejería de Sanidad. Junta de Castilla y León

Gráfico 5: Evolución mensual del gasto farmacéutico total y variación anual. Año 2010.



Fuente: Consejería de Sanidad. Junta de Castilla y León

2.2. Gasto total por provincia

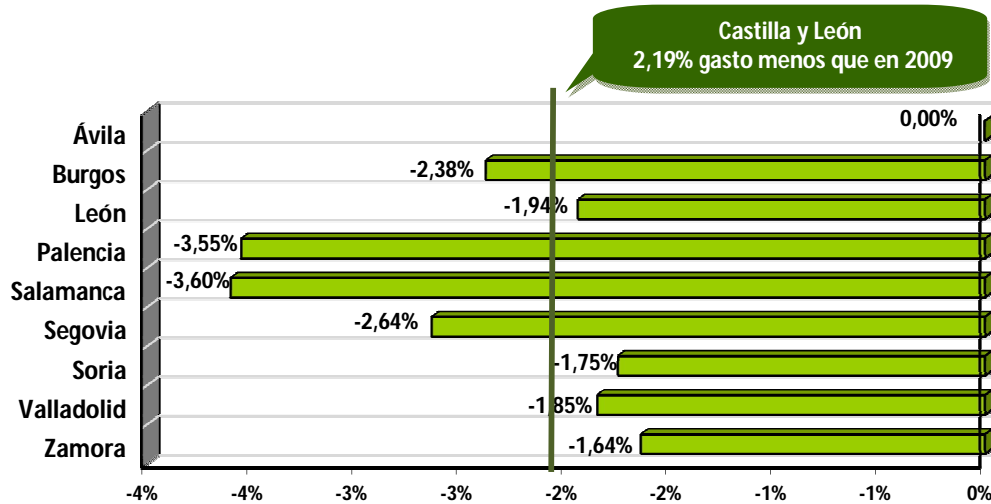
Más de la mitad del gasto total farmacéutico, se produce en las provincias de León (22,6%), Valladolid (17,1%) y Salamanca (14,50%).

Tabla 6: Distribución provincial del gasto farmacéutico total, acumulado a diciembre y porcentaje de variación anual. Año 2010.

Provincia	Gasto total (€)		
	Año 2010	% de gasto	Variación 2009-2010 (%)
Ávila	59.015.712,95	8,1%	0,00%
Burgos	100.837.240,05	13,9%	-2,38%
León	163.986.676,45	22,6%	-1,94%
Palencia	47.002.996,22	6,5%	-3,55%
Salamanca	105.238.924,71	14,5%	-3,60%
Segovia	36.574.512,29	5,0%	-2,64%
Soria	26.000.581,79	3,6%	-1,75%
Valladolid	124.321.429,73	17,1%	-1,85%
Zamora	62.134.819,44	8,6%	-1,64%
Castilla y León	725.112.893,63	100,0%	-2,19%

Fuente: Consejería de Sanidad. Junta de Castilla y León

Gráfico 6: Porcentaje de variación anual del gasto farmacéutico total por provincia. Año 2010.



Fuente: Consejería de Sanidad. Junta de Castilla y León

2.3. Gasto por persona protegida y mes

El gasto acumulado a diciembre de 2010, en Castilla y León, fue de 24,73€ por persona protegida y mes, un 2,37% menos que en el año 2009.

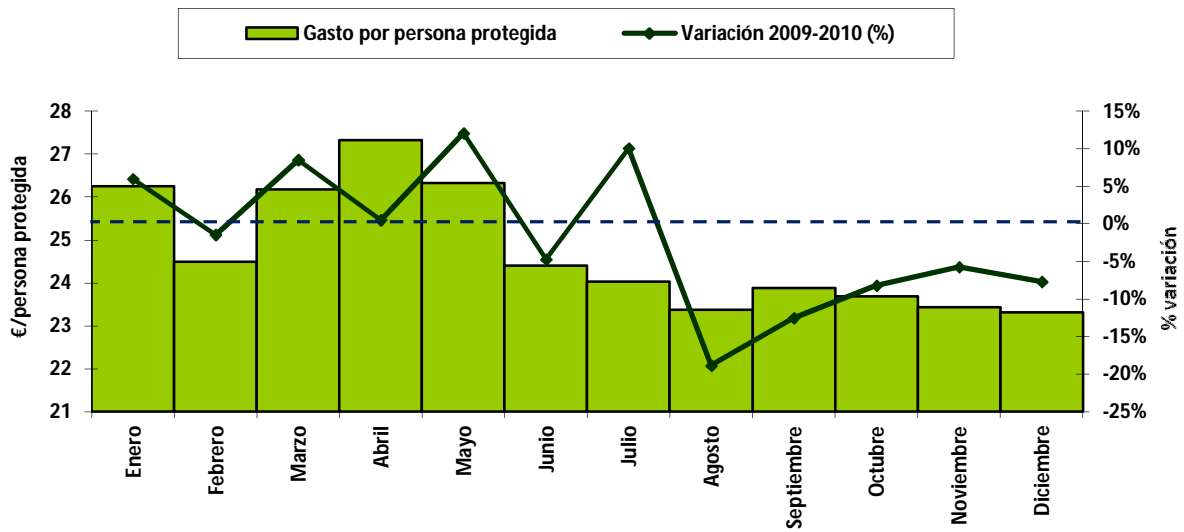
A partir de agosto, se produjeron descensos notables en el gasto por persona protegida, como se observa en el gráfico 7.

Tabla 7: Distribución mensual y acumulada del gasto farmacéutico por persona protegida y porcentaje de variación anual. Año 2010.

Mes	Gasto por persona protegida y mes (mensual) (€)		Gasto por persona protegida y mes (acumulado) (€)	
	Año 2010	Variación 2009-2010 (%)	Año 2010	Variación 2009-2010 (%)
Enero	26,26	5,99%	26,26	5,99%
Febrero	24,50	-1,44%	25,38	2,28%
Marzo	26,18	8,51%	25,65	4,31%
Abril	27,32	0,51%	26,06	3,29%
Mayo	26,32	12,05%	26,11	4,94%
Junio	24,41	-4,72%	25,83	3,29%
Julio	24,03	10,05%	25,57	4,15%
Agosto	23,38	-18,86%	25,30	0,85%
Septiembre	23,88	-12,52%	25,14	-0,75%
Octubre	23,69	-8,21%	25,00	-1,51%
Noviembre	23,44	-5,74%	24,86	-1,89%
Diciembre	23,31	-7,71%	24,73	-2,37%

Fuente: Consejería de Sanidad. Junta de Castilla y León

Gráfico 7: Evolución mensual del gasto farmacéutico por persona protegida y mes y variación anual. Año 2010.



Fuente: Consejería de Sanidad. Junta de Castilla y León

2.4. Gasto por persona protegida y mes según provincia

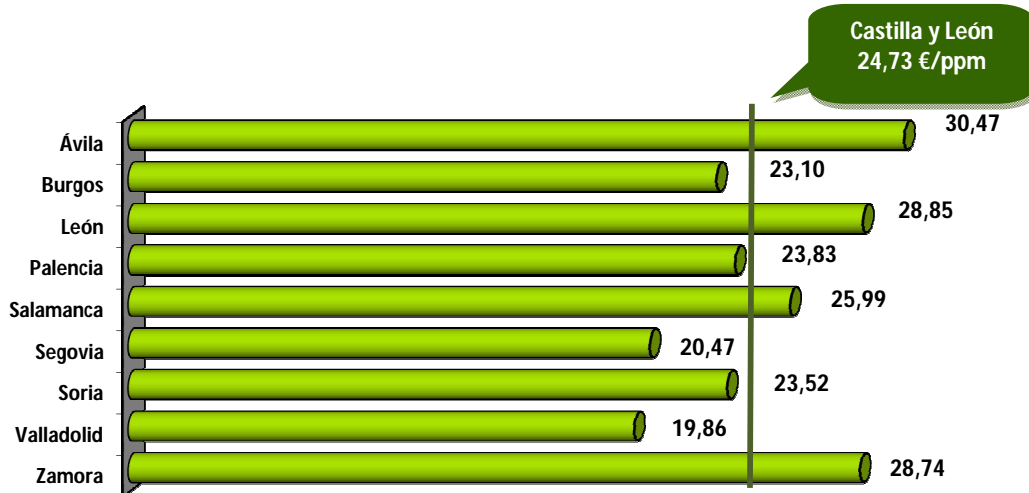
En Ávila, durante el año 2010, se produjo un gasto de 30,47€ por persona protegida y mes, fue el más alto entre todas las provincias de la Comunidad. Mientras que en Valladolid fue inferior a 20€ por persona protegida y mes.

Tabla 8: Distribución provincial del gasto farmacéutico por persona protegida y mes. Año 2010.

Provincia	Gasto por persona protegida y mes (acumulado a diciembre) (€)	
	2010	Variación 2009-2010 (%)
Ávila	30,47	0,00%
Burgos	23,10	-2,63%
León	28,85	-2,15%
Palencia	23,83	-3,37%
Salamanca	25,99	-3,85%
Segovia	20,47	-3,23%
Soria	23,52	-1,35%
Valladolid	19,86	-2,13%
Zamora	28,74	-1,63%
Castilla y León	24,73	-2,37%

Fuente: Consejería de Sanidad. Junta de Castilla y León

Gráfico 8: Gasto farmacéutico por persona protegida y mes según provincia (€/ppm). Año 2010.



Fuente: Consejería de Sanidad. Junta de Castilla y León

2.5. Gasto medio por receta

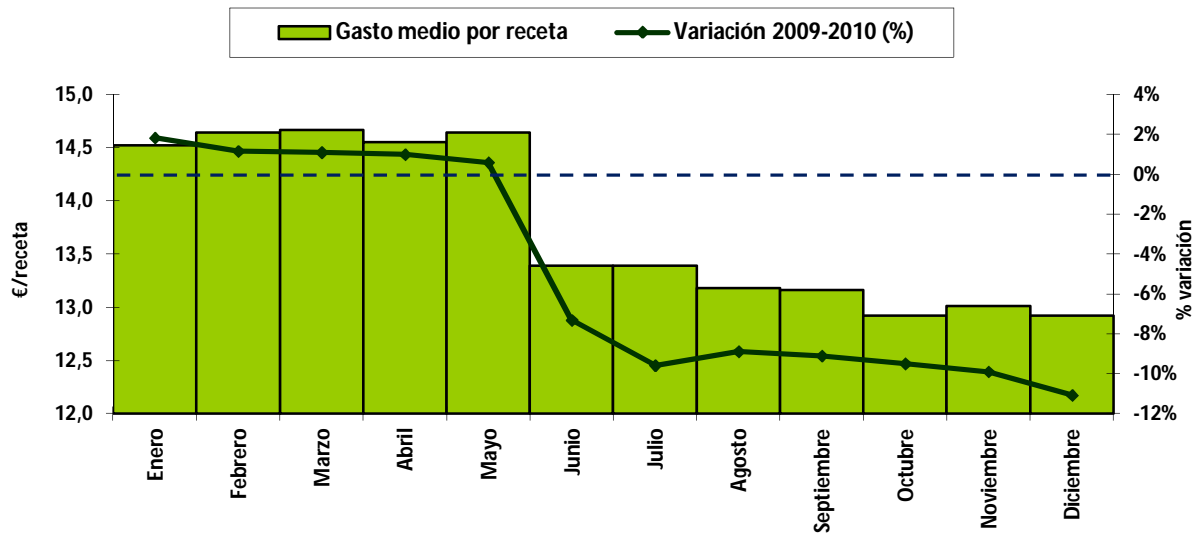
Durante 2010 el gasto medio en Castilla y León, fue de 13,75€ por receta, casi un 5% menos que en el año 2009. Por meses, disminuyó desde de junio a diciembre respecto al mismo mes del año anterior. El mayor descenso se produce en diciembre (11,07%).

Tabla 9: Distribución mensual y acumulada del gasto farmacéutico medio por receta y porcentaje de variación anual. Año 2010.

Mes	Gasto medio por receta (mensual) (€)		Gasto medio por receta (acumulado) (€)	
	Año 2010	Variación 2009-2010 (%)	Año 2010	Variación 2009-2010 (%)
Enero	14,52	1,83%	14,52	1,83%
Febrero	14,64	1,16%	14,58	1,48%
Marzo	14,67	1,10%	14,61	1,36%
Abril	14,55	0,99%	14,60	1,27%
Mayo	14,64	0,59%	14,60	1,14%
Junio	13,39	-7,31%	14,40	-0,29%
Julio	13,39	-9,58%	14,26	-1,60%
Agosto	13,18	-8,88%	14,12	-2,50%
Septiembre	13,16	-9,10%	14,01	-3,24%
Octubre	12,92	-9,49%	13,90	-3,86%
Noviembre	13,01	-9,89%	13,82	-4,41%
Diciembre	12,92	-11,07%	13,75	-4,96%

Fuente: Consejería de Sanidad. Junta de Castilla y León

Gráfico 9: Evolución mensual del gasto farmacéutico medio por receta y variación anual. Año 2010.



Fuente: Consejería de Sanidad. Junta de Castilla y León

2.6. Gasto medio por receta y provincia

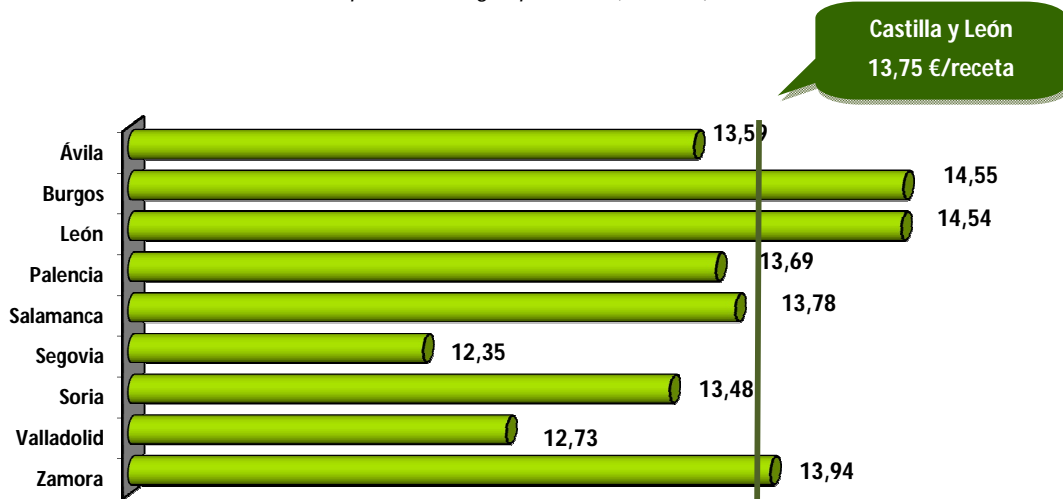
Por provincia, el gasto medio por receta más elevado se produjo en Burgos (14,55 €/receta) y en León (14,54 €/receta). Segovia presentó el gasto medio menor de la Comunidad, 12,35 €/receta.

Tabla 10: Distribución provincial del gasto farmacéutico medio por receta y porcentaje de variación anual. Año 2010.

Provincia	Gasto medio por receta (acumulado a diciembre) (€)	
	Año 2010	Variación 2009-2010 (%)
Ávila	13,59	-4,22%
Burgos	14,55	-4,23%
León	14,54	-5,20%
Palencia	13,69	-5,12%
Salamanca	13,78	-4,44%
Segovia	12,35	-5,35%
Soria	13,48	-5,04%
Valladolid	12,73	-5,61%
Zamora	13,94	-5,27%
Castilla y León	13,75	-4,96%

Fuente: Consejería de Sanidad. Junta de Castilla y León

Gráfico 10: Gasto farmacéutico medio por receta según provincia (€/receta). Año 2010.



Fuente: Consejería de Sanidad. Junta de Castilla y León

Los descensos del gasto medio por receta respecto al año 2009, se produjeron en todas las provincias.

3.- Aportación

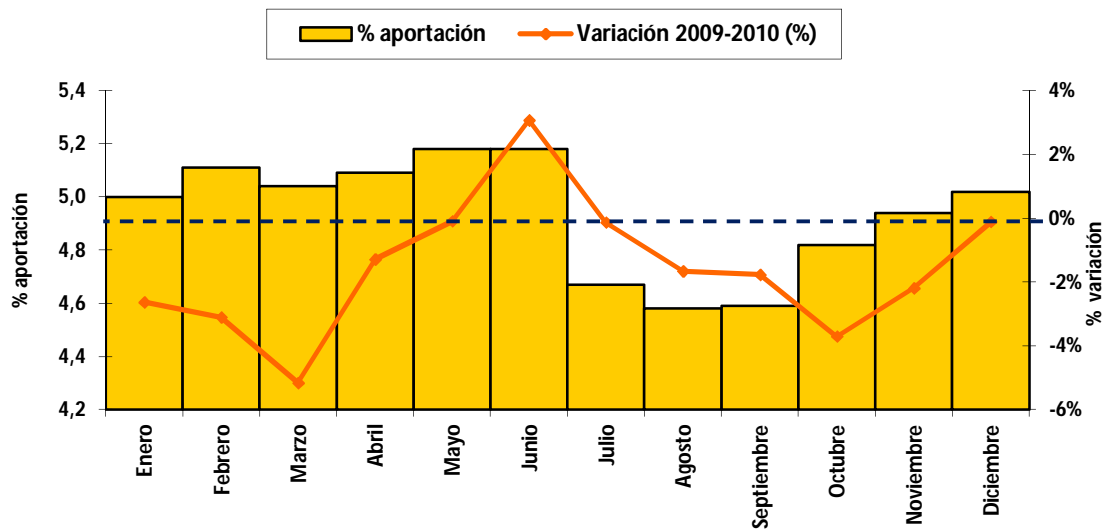
3.1. Aportación por mes

Tabla 11: Distribución mensual y acumulada del porcentaje de aportación y porcentaje de variación anual. Año 2010.

Mes	% de aportación (mensual)		% de aportación (acumulado)	
	Año 2010	Variación 2009-2010 (%)	Año 2010	Variación 2009-2010 (%)
Enero	5,00%	-2,63%	5,00%	-2,63%
Febrero	5,11%	-3,10%	5,05%	-2,91%
Marzo	5,04%	-5,16%	5,05%	-3,66%
Abril	5,09%	-1,29%	5,06%	-3,04%
Mayo	5,18%	-0,09%	5,08%	-2,45%
Junio	5,18%	3,07%	5,10%	-1,55%
Julio	4,67%	-0,13%	5,04%	-1,50%
Agosto	4,58%	-1,66%	4,99%	-1,29%
Septiembre	4,59%	-1,77%	4,94%	-1,25%
Octubre	4,82%	-3,70%	4,93%	-1,49%
Noviembre	4,94%	-2,19%	4,93%	-1,55%
Diciembre	5,02%	-0,11%	4,94%	-1,44%

Fuente: Consejería de Sanidad. Junta de Castilla y León

Gráfico 11: Evolución mensual del porcentaje de aportación y variación anual. Año 2010.



Fuente: Consejería de Sanidad. Junta de Castilla y León

Los meses en los que ha habido un mayor porcentaje de aportación han sido mayo y junio (ambos con un 5,18%). En agosto y septiembre es cuando se ha registrado menor aportación, con un 4,58% y 4,59% respectivamente.

La variación interanual en las aportaciones ha sido negativa en todos los meses del año, salvo en junio, con un aumento del 3,07%. El mes con mayor descenso en la aportación ha sido marzo, con un -5,16%.

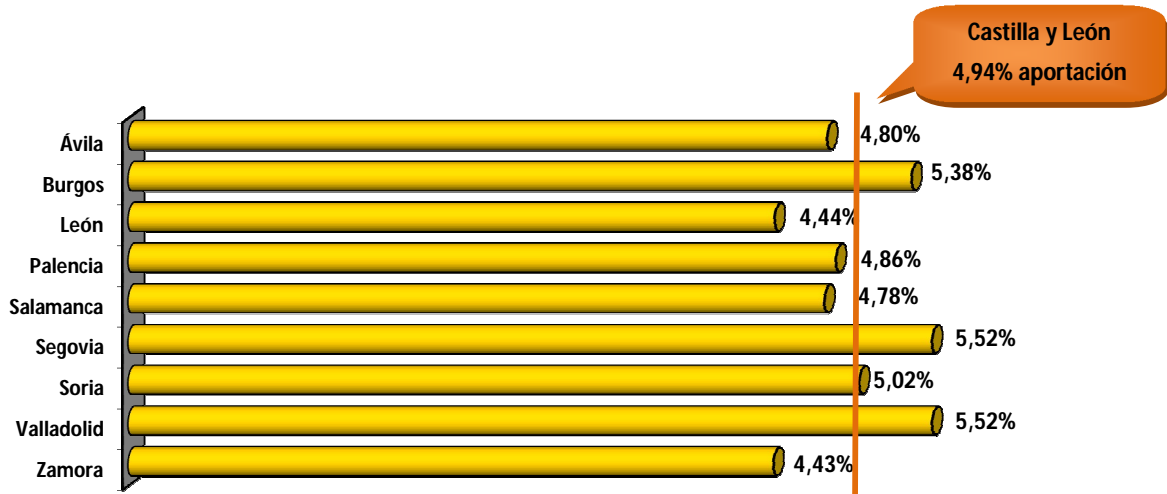
3.2. Aportación por provincia

Tabla 12: Distribución provincial del porcentaje de aportación y porcentaje de variación anual. Año 2010.

Provincia	% de aportación (acumulado a diciembre)	
	Año 2010	Variación 2009-2010 (%)
Ávila	4,80%	-3,93%
Burgos	5,38%	-1,58%
León	4,44%	-0,64%
Palencia	4,86%	-1,10%
Salamanca	4,78%	-1,10%
Segovia	5,52%	-1,31%
Soria	5,02%	-0,59%
Valladolid	5,52%	-1,95%
Zamora	4,43%	-0,64%
Castilla y León	4,94%	-1,44%

Fuente: Consejería de Sanidad. Junta de Castilla y León

Gráfico 12: Distribución provincial del porcentaje de aportación. Año 2010.



Fuente: Consejería de Sanidad. Junta de Castilla y León

El porcentaje de aportación, acumulado a diciembre de 2010, ha sido del 4,94% en Castilla y León. Por provincia, las que han tenido mayor porcentaje de aportación han sido Segovia (5,52%), Valladolid (5,52%) y Burgos (5,38%).

Con respecto a la variación interanual, en la Comunidad ha descendido un 1,44%, siendo la provincia de Ávila donde más se ha visto acusado el descenso, con un 3,93%.