



**Junta de
Castilla y León**
Consejería de Sanidad

Donación y trasplantes Castilla y León. Año 2010

Plan Estadístico de Castilla y León 2010 – 2013

(Decreto 87/2009, de 17 de diciembre, por el que se aprueba el Plan Estadístico de Castilla y León 2010-2013)

Operación estadística nº 11023

Índice

	<i>Página</i>
Presentación	3
1.- Donantes.....	4
2.- Órganos generados	5
3.- Trasplantes realizados	5
3.1. Trasplante renal	5
3.2. Trasplante páncreas/riñón	7
3.3. Trasplante hepático.....	8
3.4. Trasplante cardiaco	9
3.5. Trasplante de córneas	10
3.6. Trasplante de progenitores hematopoyéticos.....	11

Presentación

Donación y trasplantes es una de las operaciones incluidas en el Plan Estadístico de Castilla y León 2010-2013 (aprobado mediante Decreto 87/2009, de 17 de diciembre), responsabilidad de la Consejería de Sanidad.

El objetivo fundamental de este informe, es dar a conocer la actividad sobre donación y trasplante, en los Centros Asistenciales de Castilla y León, durante el año 2010.

1.- Donantes

El número absoluto de donantes durante el año 2010 fue de 103, lo que equivale a 40,3 donantes por millón de población (pmp). En el centro donde hubo más donantes en números absolutos fue el C.A.U. de Salamanca (26), seguido del C.A.U. de Burgos (22). Si se analiza pmp, las mayores tasas corresponden a los mismos hospitales con 73,52 y 58,69 respectivamente.

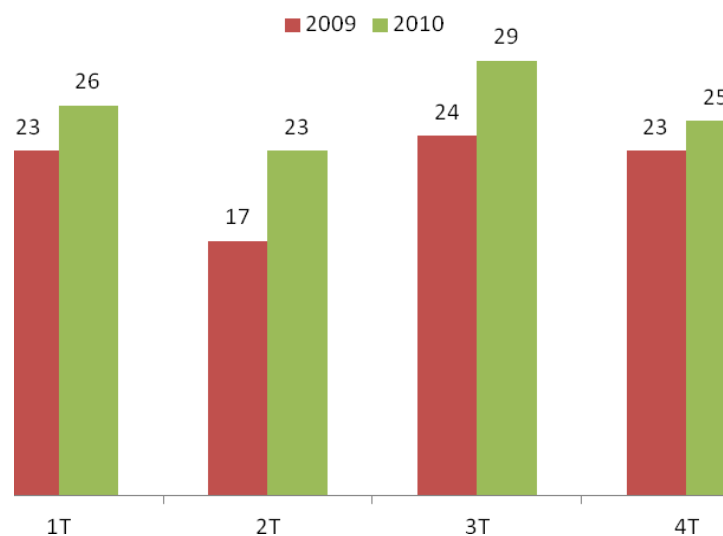
Tabla 1: Donantes reales por Complejo Asistencial u Hospital y trimestre. Años 2009 y 2010.

	2009		2010				
	4T	Total anual	1T	2T	3T	4T	Total anual
C.A. de Ávila	0	0	1	0	1	1	3
C.A.U. de Burgos	3	21	5	2	8	7	22
C.A.U. de León	2	13	7	5	2	4	18
Hospital El Bierzo	2	3	0	0	2	0	2
C.A. de Palencia	2	3	1	2	0	1	4
C.A.U. de Salamanca	6	19	6	4	8	8	26
C.A. de Segovia	2	5	0	3	0	0	3
C.A. de Soria	0	3	0	1	1	0	2
H.C.U. de Valladolid	2	11	3	3	5	3	14
H.U. Río Hortega de Valladolid	4	9	2	2	0	1	5
C.A. de Zamora	0	0	1	1	2	0	4
Total	23	87	26	23	29	25	103

Fuente: Consejería de Sanidad. Junta de Castilla y León

Se ha producido un aumento del 18,4% con respecto a 2009, cuando se registraron 87 donantes, con aumento de los mismos en los cuatro trimestres. En el siguiente gráfico se puede ver la evolución trimestral en los dos últimos años.

Gráfico 1: Evolución trimestral en número de donantes. Años 2009 y 2010.



Fuente: Consejería de Sanidad. Junta de Castilla y León

2.- Órganos generados

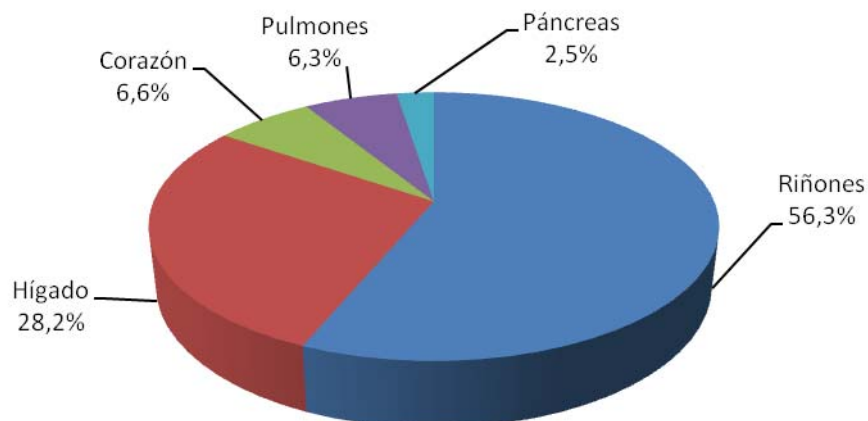
En nuestra Comunidad Autónoma se han generado un total de 316 órganos sólidos, siendo el 56,3% riñones y un 28,2% hígados. El resto de órganos, en menor porcentaje, que se generaron en 2010 fueron corazón, pulmones y páncreas.

Tabla 2: Órganos generados por tipo y trimestre. Años 2009 y 2010.

	2009		2010				
	4T	Total anual	1T	2T	3T	4T	Total anual
Riñones	36	132	50	44	48	36	178
Hígado	20	81	21	19	24	25	89
Corazón	8	25	7	4	5	5	21
Pulmones	11	25	6	6	4	4	20
Páncreas	5	16	2	1	2	3	8
Total órganos generados	80	279	86	74	83	73	316

Fuente: Consejería de Sanidad. Junta de Castilla y León

Gráfico 2: Distribución porcentual de órganos generados. Año 2010.



Fuente: Consejería de Sanidad. Junta de Castilla y León

3.- Trasplantes realizados

3.1. Trasplante renal

En nuestra Comunidad hay dos centros autorizados por la Consejería de Sanidad para realizar trasplante renal:

- Complejo Asistencial Universitario de Salamanca
- Hospital Clínico Universitario de Valladolid

En estos centros durante el año 2010 se realizaron 93 trasplantes, con aumento significativo de los mismos en los dos primeros trimestres con respecto a 2009. Seis trasplantes de riñón, realizados en el C.A.U. de Salamanca corresponden a trasplantes combinados de

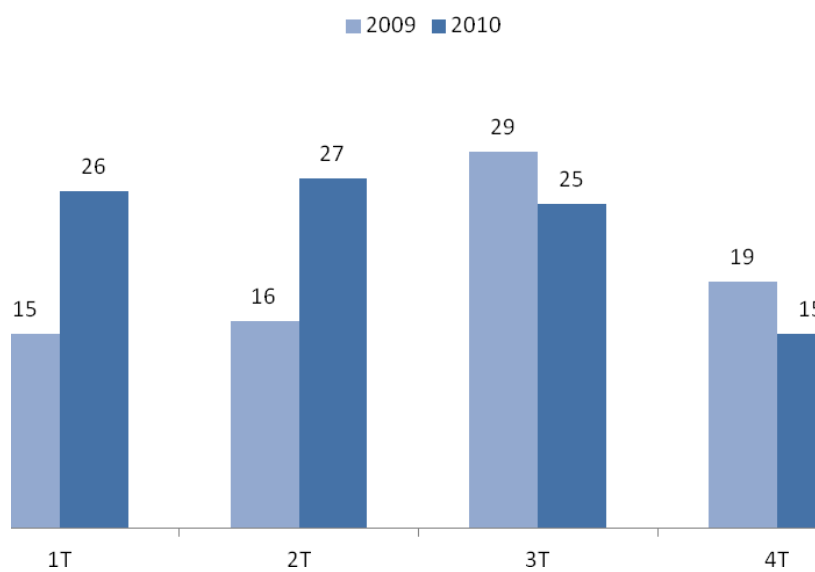
páncreas-riñón. La discordancia entre órganos generados y trasplantados se justifica en el aumento de la edad de los donantes, que hacen que muchos órganos se desechen por análisis anatomopatológico.

Tabla 3: Trasplantes renales por Complejo Asistencial u Hospital y trimestre. Años 2009 y 2010.

	2009		2010				
	4T	Total anual	1T	2T	3T	4T	Total anual
C.A.U. de Salamanca	6	34	12	12	19	8	51
H.C.U. de Valladolid	13	45	14	15	6	7	42
Total	19	79	26	27	25	15	93

Fuente: Consejería de Sanidad. Junta de Castilla y León

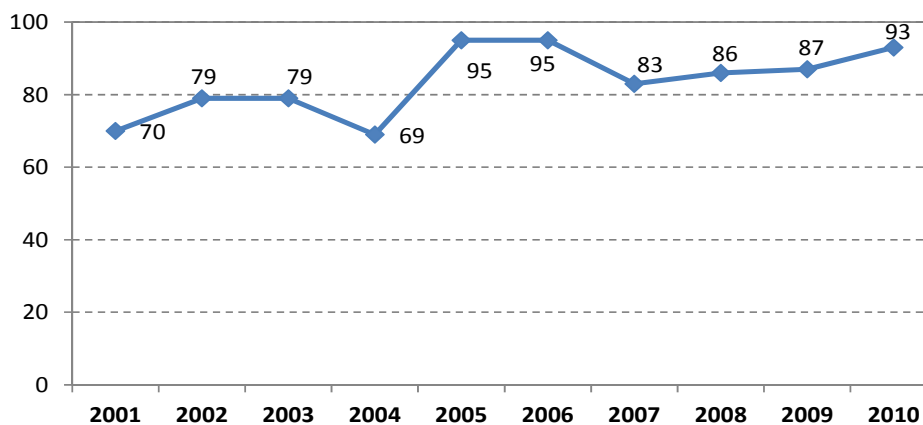
Gráfico 3. Trasplantes renales por trimestre. Años 2009 y 2010.



Fuente: Consejería de Sanidad. Junta de Castilla y León

La evolución de los trasplantes renales en los últimos 10 años, se muestra en el siguiente gráfico.

Gráfico 4. Evolución anual del número de trasplantes renales en Castilla y León. Años 2001 a 2010.



Fuente: Consejería de Sanidad. Junta de Castilla y León

3.2. Trasplante páncreas/riñón

La Comunidad de Castilla y León dispone de un programa de trasplante de páncreas y páncreas-riñón en el Complejo Asistencial Universitario de Salamanca, autorizado en la Comisión Regional de Trasplantes en febrero de 2008, publicado en el BOCyL en SAN/782/2008 de 9 de mayo.

En 2010 se realizaron 6 trasplantes de páncreas/riñón.

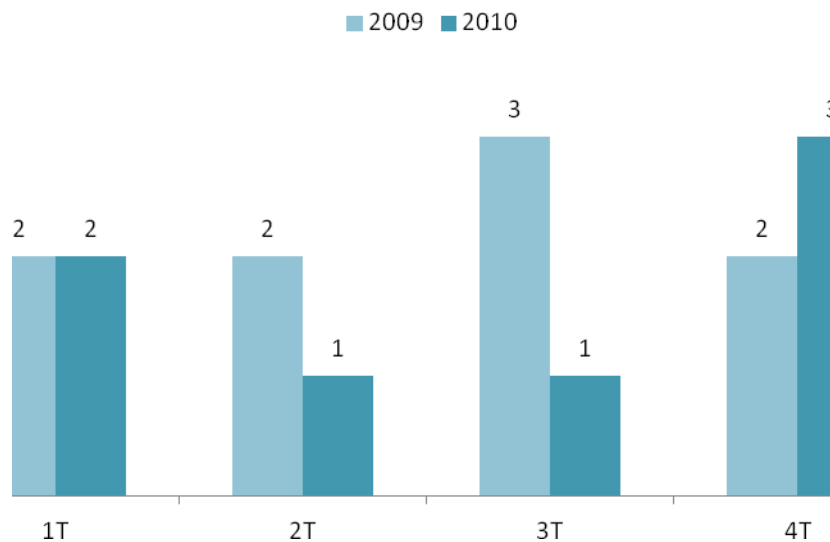
Tabla 4: Trasplante páncreas/riñón por Complejo Asistencial u Hospital y trimestre. Años 2009 y 2010.

	2009		2010				
	4T	Total anual	1T	2T	3T	4T	Total anual
C.A.U. de Salamanca	2	9	2	1	1	3	6

Fuente: Consejería de Sanidad. Junta de Castilla y León

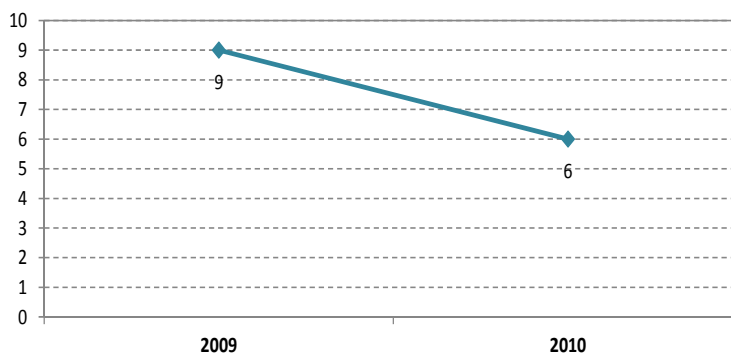
El primer trasplante de páncreas-riñón se realizó en febrero del 2009. Desde entonces hasta 2010 se han realizado 15 trasplantes.

Gráfico 5. Trasplantes páncreas/riñón por trimestre. Años 2009 y 2010.



Fuente: Consejería de Sanidad. Junta de Castilla y León

Gráfico 6. Evolución anual del número de pacientes trasplantados de páncreas en Castilla y León. Años 2009 y 2010.



Fuente: Consejería de Sanidad. Junta de Castilla y León

3.3. Trasplante hepático

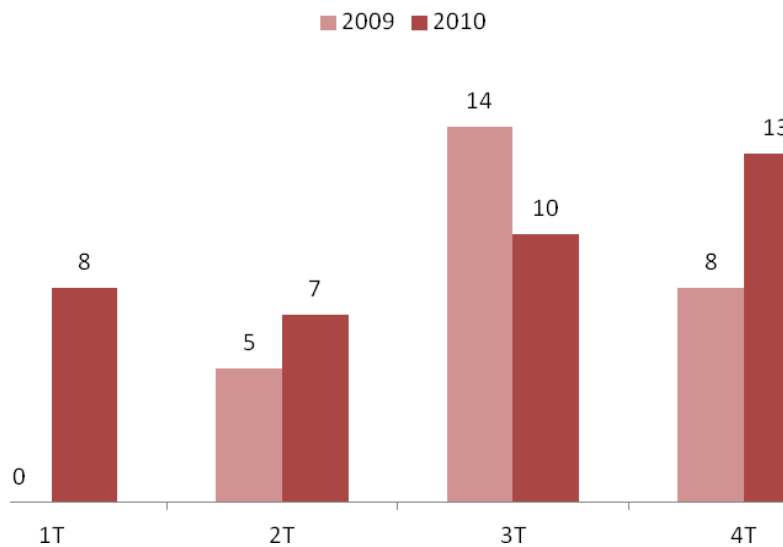
La Comunidad de Castilla y León dispone de un programa de trasplante hepático en el Hospital Universitario del Río Hortega de Valladolid, autorizado el 31 de julio de 2001 por la Consejería de Sanidad. En estos 9 años un total de 279 trasplantes. En 2010 se han realizado 38 trasplantes hepáticos, con un incremento de un 29% con respecto a 2009.

Tabla 5: Trasplante hepático por Complejo Asistencial u Hospital y trimestre. Años 2009 y 2010.

	2009		2010				Total anual
	4T	Total anual	1T	2T	3T	4T	
H.U. Río Hortega de Valladolid	8	27	8	7	10	13	38

Fuente: Consejería de Sanidad. Junta de Castilla y León

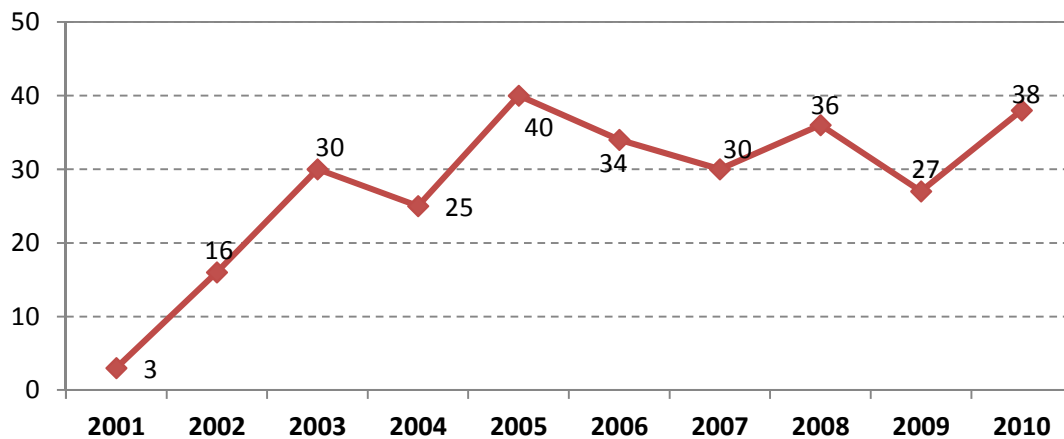
Gráfico 7. Trasplantes hepáticos por trimestre. Años 2009 y 2010.



Fuente: Consejería de Sanidad. Junta de Castilla y León

En 2001 se realizaron 3 trasplantes de hígado, mientras que en 2010 se realizaron 38. La evolución anual de estos 10 últimos años, se muestra en el siguiente gráfico:

Gráfico 8. Evolución del número de pacientes trasplantados de hígado en Castilla y León. Años 2001 a 2010.



Fuente: Consejería de Sanidad. Junta de Castilla y León

3.4. Trasplante cardiaco

La Comunidad de Castilla y León dispone de un programa de trasplante cardiaco en el Hospital Clínico Universitario de Valladolid, autorizado el 31 de julio de 2001 por la Consejería de Sanidad y Bienestar Social. Durante 2010, se realizaron 8 trasplantes cardiacos.

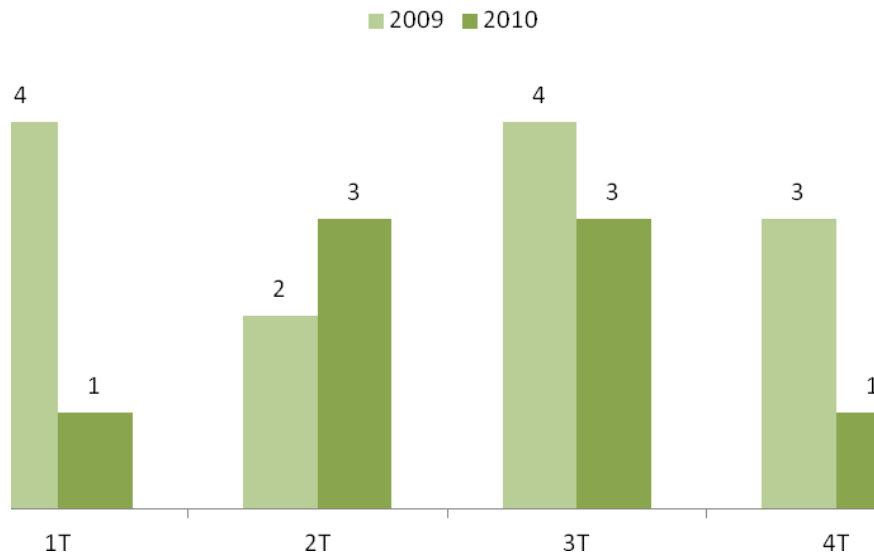
Tabla 6: Trasplante cardiaco por Complejo Asistencial u Hospital y trimestre. Años 2009 y 2010.

	2009		2010				Total anual
	4T	Total anual	1T	2T	3T	4T	
H.C.U. de Valladolid	3	13	1	3	3	1	8

Fuente: Consejería de Sanidad. Junta de Castilla y León

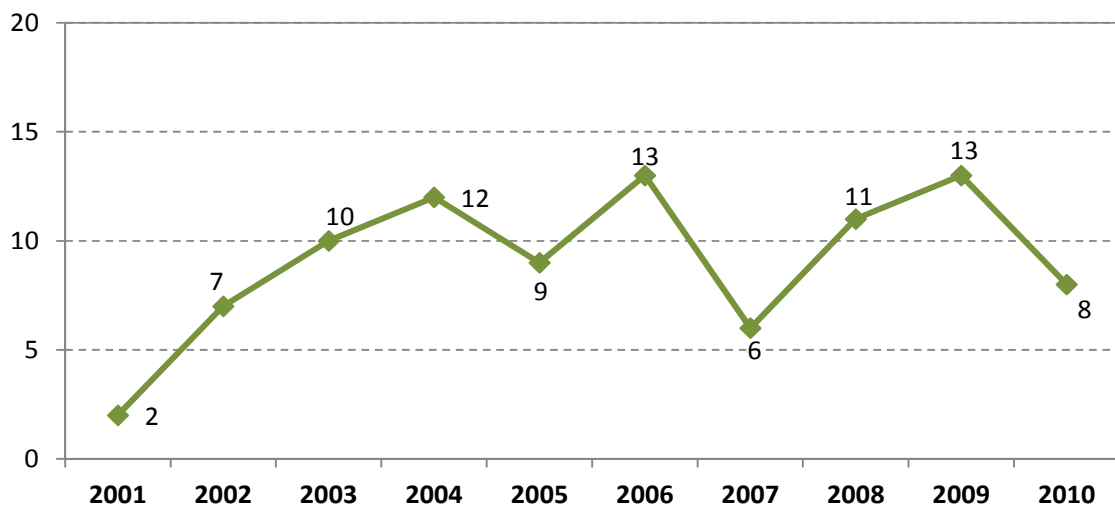
A lo largo de los últimos 10 años se han realizado 91 trasplantes cardiacos.

Gráfico 9. Trasplantes cardiacos por trimestre. Años 2009 y 2010.



Fuente: Consejería de Sanidad. Junta de Castilla y León

Gráfico 10. Evolución del número de pacientes trasplantados de corazón en Castilla y León. Años 2001 a 2010.



Fuente: Consejería de Sanidad. Junta de Castilla y León

3.5. Trasplante de córneas

Los centros autorizados en Castilla y León para realizar trasplante de córneas son:

- Complejo Asistencial Universitario de Burgos
- Complejo Asistencial Universitario de Salamanca
- Hospital Clínico Universitario de Valladolid
- Hospital El Bierzo
- Complejo Asistencial Universitario de León
- IOBA
- Clínica San Francisco de León

El número de córneas implantadas en Castilla y León, en el año 2010, fueron 70. El Hospital Clínico Universitario de Valladolid, realizó 47,1% de estos implantes.

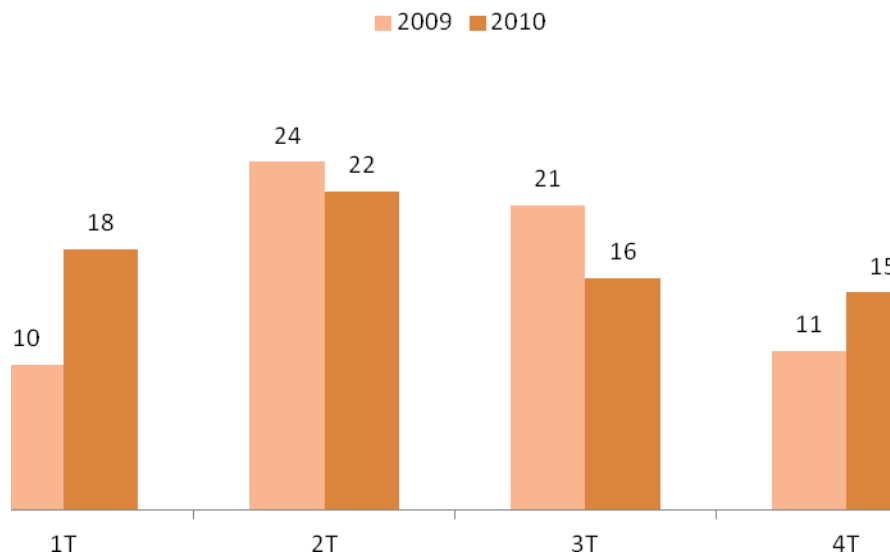
Tabla 7: Trasplante de córneas por Complejo Asistencial u Hospital y trimestre. Años 2009 y 2010.

	2009		2010				
	4T	Total anual	1T	2T	3T	4T	Total anual
C.A.U. de Burgos	2	12	1	2	4	2	9
C.A.U. de León	2	12	2	3	2	0	7
Hospital del Bierzo	3	8	1	1	0	0	2
C.A.U. de Salamanca	3	14	5	4	5	5	19
H.C.U. de Valladolid	2	19	9	11	5	8	33
IOBA	0	0	0	1	0	0	1
Total	12	65	18	22	16	15	71

Fuente: Consejería de Sanidad. Junta de Castilla y León

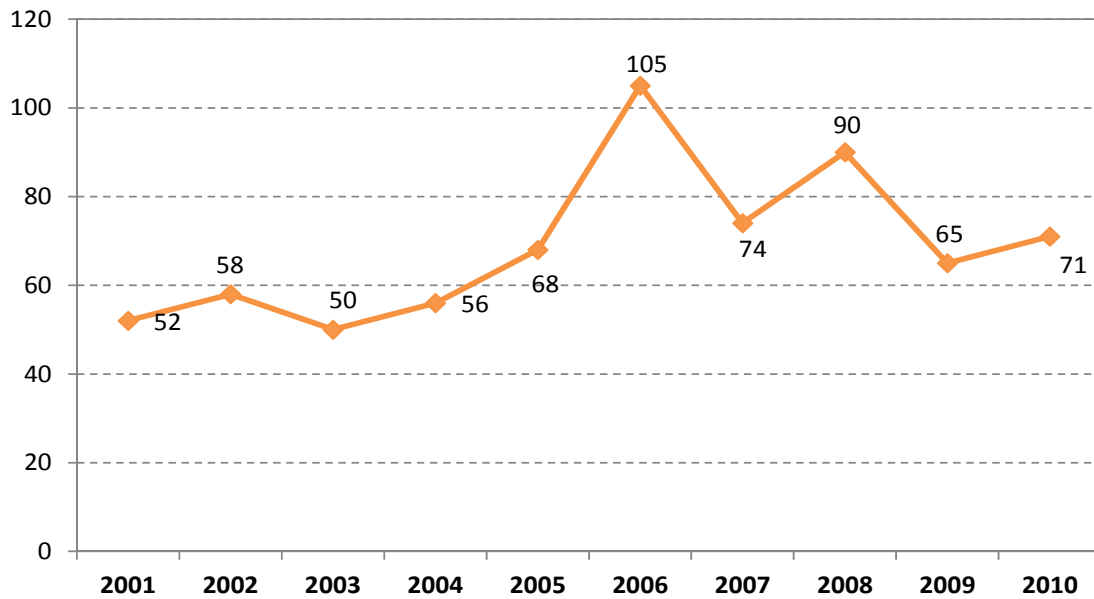
Durante los últimos 10 años se han implantado 688 córneas en la Comunidad de Castilla y León.

Gráfico 11. Trasplantes de córneas por trimestre. Años 2009 y 2010.



Fuente: Consejería de Sanidad. Junta de Castilla y León

Gráfico 12. Evolución del número de córneas implantadas en Castilla y León. Años 2001-2010



Fuente: Consejería de Sanidad. Junta de Castilla y León

3.6. Trasplante de progenitores hematopoyéticos

En Castilla y León existen tres centros autorizados para la realización de trasplante de progenitores hematopoyéticos (TPH):

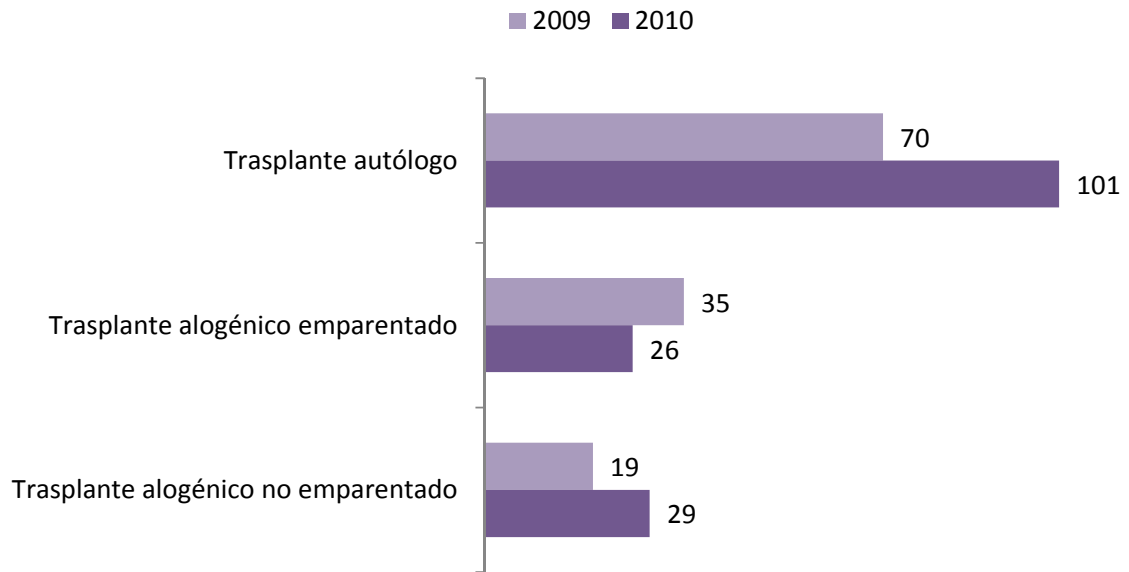
- Complejo Asistencial Universitario de Salamanca (TPH autólogo y alogénico emparentado y no emparentado).
- Hospital Universitario del Río Hortega de Valladolid (TPH autólogo y alogénico emparentado).
- Complejo Asistencial Universitario de León (TPH autólogo).

Tabla 8: Trasplante de progenitores hematopoyéticos por Complejo Asistencial u Hospital y tipo. Años 2009 y 2010.

	Trasplante autólogo		Trasplante alogénico emparentado		Trasplante alogénico no emparentado		Trasplante de progenitores hematopoyéticos	
	2009	2010	2009	2010	2009	2010	2009	2010
C.A.U. de León	4	4	0	0	0	0	4	4
C.A.U. de Salamanca	46	79	35	25	19	29	100	133
H.U. Río Hortega de Valladolid	20	18	0	1	0	0	20	19
Total	70	101	35	26	19	29	124	156

Fuente: Consejería de Sanidad. Junta de Castilla y León

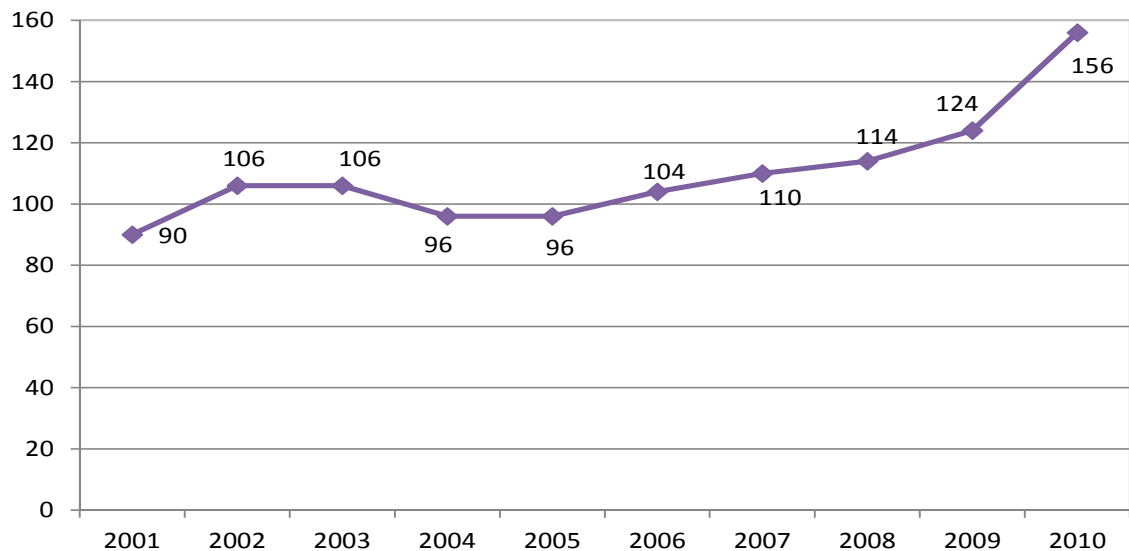
Gráfico 13. Trasplantes de progenitores hematopoyéticos por tipo. Años 2009 y 2010.



Fuente: Consejería de Sanidad. Junta de Castilla y León

Durante los últimos 10 años la evolución de los trasplantes de progenitores hematopoyéticos se muestra en el siguiente gráfico:

Gráfico 14. Evolución del número de trasplantes de progenitores hematopoyéticos en Castilla y León. Años 2001 a 2010



Fuente: Consejería de Sanidad. Junta de Castilla y León

El incremento de los trasplantes de médula se debe fundamentalmente al incremento de los trasplantes alogénicos no emparentados y a los autólogos.