



Implicaciones éticas de Chatbots de Inteligencia Artificial frente a seguimiento clínico enfermero en salud mental: revisión bibliográfica

LAURA MARTÍNEZ GUERRERO (1), CLARA DONCEL MARTÍN (1), IRENE GÓMEZ CORTIJO (1), MAR VILLANUEVA PER (1), DANIEL PICADO ÁLVAREZ (1), LAURA AÍDA GONZÁLEZ ROMÁN (1), MARTA GUTIÉRREZ LOBATO (1), M^a BLANCA GÓMEZ CEREZO(2), SOFÍA AIRES DE PABLOS(2), ELENA SALAS GONZÁLEZ (3)

(1) EIR DE SALUD MENTAL,(2) ENFERMERAS ESPECIALISTAS EN SALUD MENTAL Y (3) ENFERMERAS DE LA UNIDAD DE PSIQUIATRÍA HCUV

Introducción/justificación:

El uso de chatbots de inteligencia artificial (IA) en salud mental ha crecido notablemente, especialmente para el seguimiento de síntomas como ansiedad, depresión y burnout. Sin embargo, su aplicación clínica plantea interrogantes éticos, legales y de seguridad en comparación con el seguimiento clínico enfermero.

¿Presentan los chatbots de inteligencia artificial mayores limitaciones éticas, legales y clínicas que el seguimiento clínico enfermero en el abordaje de pacientes y profesionales sanitarios con trastornos mentales crónicos? (Figura 1)

Objetivo:

Analizar las implicaciones éticas, legales y clínicas de los Chatbots de IA en Salud Mental en comparación con el seguimiento clínico enfermero en pacientes y profesionales de la salud con trastornos mentales crónicos.

Metodología:

Revisión bibliográfica. Se consultaron artículos entre 2019 y 2025 en PubMed, Scopus, Web of Science y Google Scholar. Palabras clave: chatbots, mental health, nursing, AI, ethics, . Operadores booleanos: AND/OR. Idiomas: inglés y español. Se identificaron 30 artículos, de los cuales se seleccionaron 6 tras aplicar criterios de inclusión (revisión por pares, población adulta, contexto clínico).

Resultados:

Los estudios incluidos fueron 2 artículos originales de evaluación clínica, 3 revisiones narrativas y éticas y 1 revisión scoping. Los hallazgos revelan que los chatbots pueden ser útiles para tamizaje, reducción parcial del burnout y seguimiento sintomático leve, pero presentan limitaciones en transparencia algorítmica, confidencialidad, adherencia, gestión del riesgo y respeto a la autonomía. El seguimiento clínico enfermero, en cambio, garantiza mayor trazabilidad, juicio clínico y protección de derechos, especialmente en pacientes con riesgo grave de ideación suicida.

Conclusiones:

Los chatbots deben considerarse herramientas complementarias en salud mental, pero no sustitutos del acompañamiento profesional, requiriendo supervisión clínica y regulación específica. Es necesario seguir investigando las cuestiones éticas del uso de Chatbots en salud mental. (Figura 2)

Bibliografía

1. Anmella G, Sanabra M, Primé-Tous M, et al. Vickybot, a Chatbot for Anxiety-Depressive Symptoms and Work-Related Burnout in Primary Care and Health Care Professionals. J Med Internet Res. 2023;25:e43293. doi:10.2196/43293
2. Moylan K, Doherty K. Expert and Interdisciplinary Analysis of AI-Driven Chatbots for Mental Health Support: Mixed Methods Study. J Med Internet Res. 2025;27:e67114. doi:10.2196/67114
3. Denecke K, Gabarron E. The Ethical Aspects of Integrating Sentiment and Emotion Analysis in Chatbots for Depression Intervention. Front Psychiatry. 2024;15:1462083. doi:10.3389/fpsy.2024.1462083
4. Hall CL, Gómez Bergin AD, Rennick-Egglestone S. Research Into Digital Health Intervention for Mental Health: 25-Year Retrospective on the Ethical and Legal Challenges. J Med Internet Res. 2024;26:e58939. doi:10.2196/58939
5. Fiske A, Henningsen P, Buyx A. Your Robot Therapist Will See You Now: Ethical Implications of Embodied Artificial Intelligence in Psychiatry, Psychology, and Psychotherapy. J Med Internet Res. 2019;21(5):e13216. doi:10.2196/13216
6. Ventura CAA, Austin W, Carrara BS, de Brito ES. Nursing Care in Mental Health: Human Rights and Ethical Issues. Nurs Ethics. 2021;28(4):463–80. doi:10.1177/0969733020952102

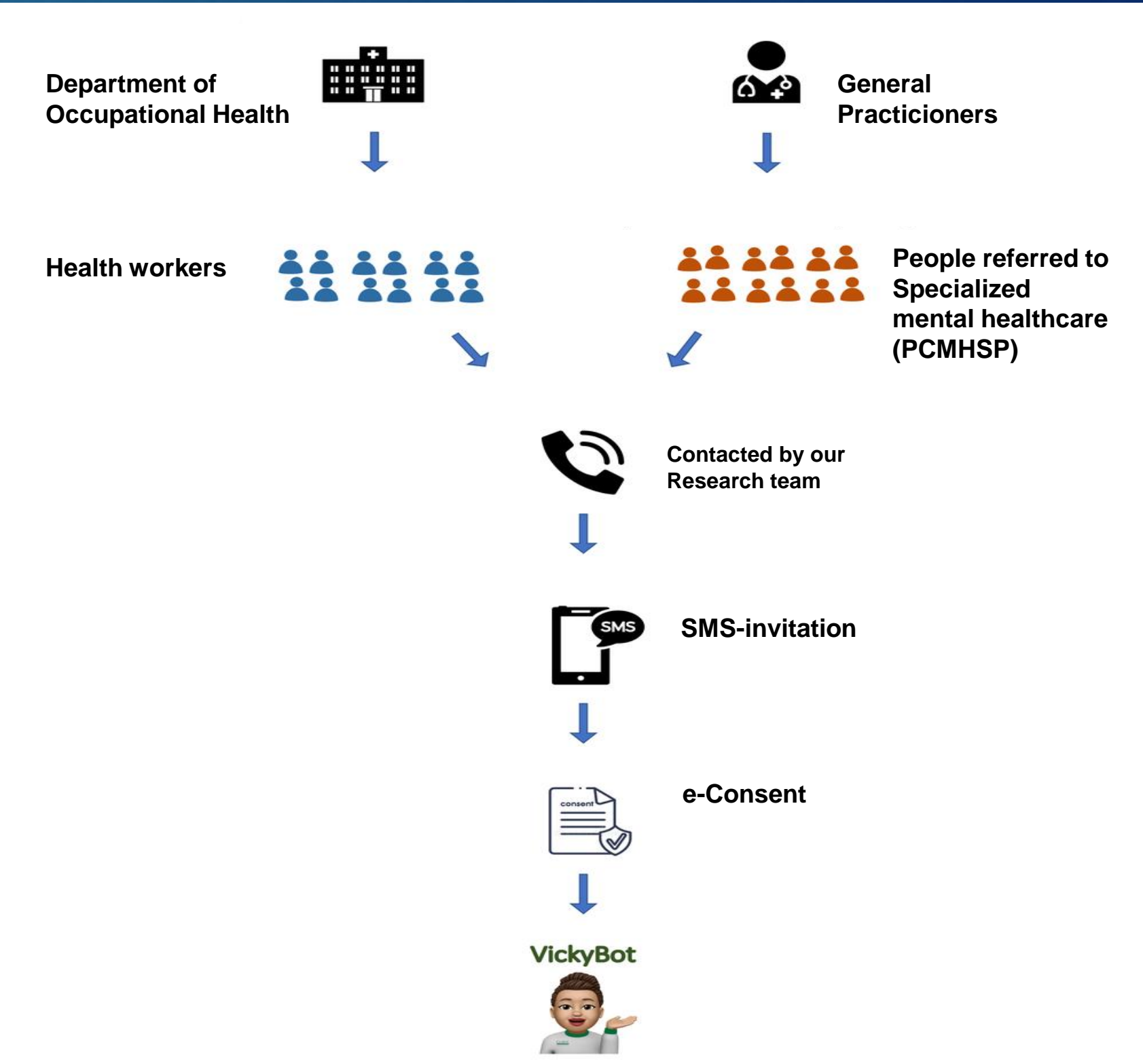


Figura 1. Resultados preliminares de factibilidad y satisfacción de Vickybot. Adaptado de: Anmella G, Sanabra M, Primé-Tous M, et al. Vickybot, a Chatbot for Anxiety-Depressive Symptoms and Work-Related Burnout in Primary Care and Health Care Professionals. J Med Internet Res. 2023;25:e43293. doi:10.2196/43293

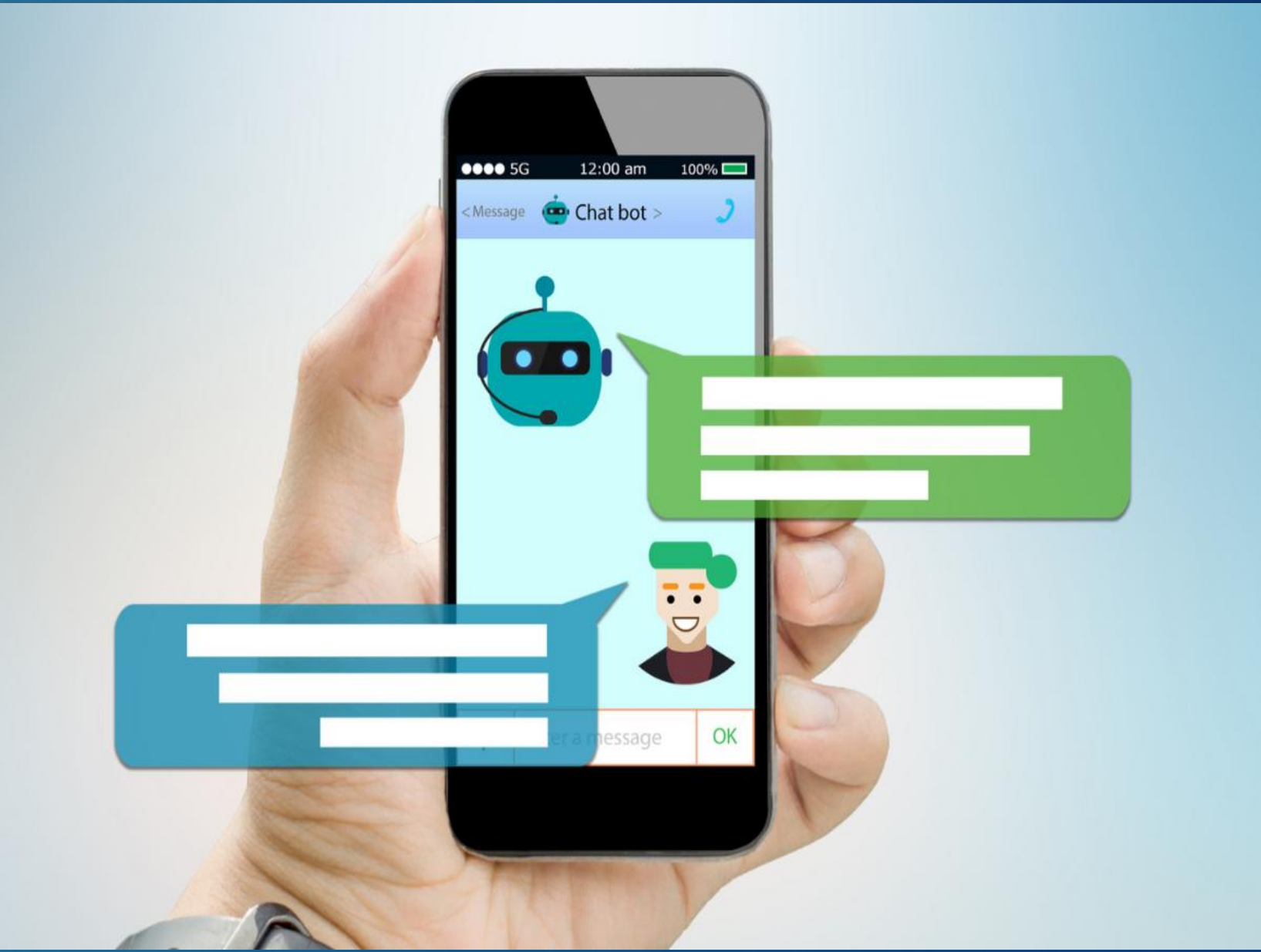


Figura 2. Imagen ilustrativa de chatbot. Fuente: Imagen pública de PowerPoint (uso libre con fines académicos).