



## PROGRAMA DE VIGILANCIA DE LAS INFECCIONES RESPIRATORIAS AGUDAS GRAVES (IRAG) EN CASTILLA Y LEÓN. Temporada 2025-2026.

Semana 19/2026 (del 4 al 10 de mayo de 2026)

### Vigilancia sindrómica

#### IRAG en hospitales

Entre la semana 40 de 2025 y la semana 19 de 2026 se han notificado 5269 casos de IRAG en hospitales centinelas, con una tasa de hospitalización total de 562,9 casos por 100.000 tarjeta sanitaria individual (TSI). La incidencia en la semana 19 es de 12,9 casos/100.000 TSI. (13,6 casos/100.000 TSI. en la semana previa) (Figura 1).

Por sexo, en hombres 13,5 casos/100.000 TSI. (62 casos, 51,2%) y en mujeres 12,4 casos/100.000 TSI. (59 casos, 48,8%). La mayor tasa de hospitalización semanal se observa en la población de menores de 1 año, 85,6 casos/100.000 TSI. (4 casos, 3,3%), seguida de la población de  $\geq 80$  años, 74,4 casos/100.000 TSI. (63 casos, 52,1%) (Figura 2).

Figura 1. Tasas de hospitalización de IRAG en las temporadas 2022-23 a 2025-26. Castilla y León. \*

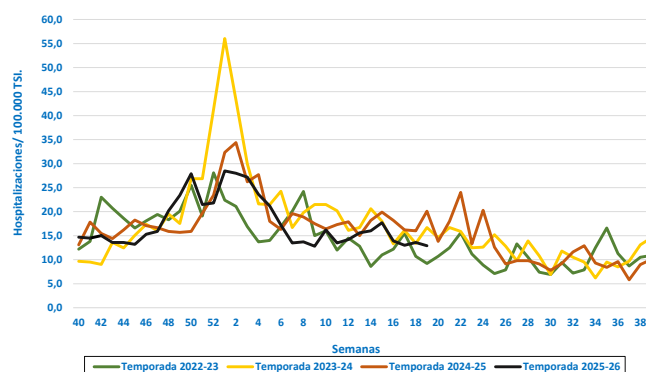
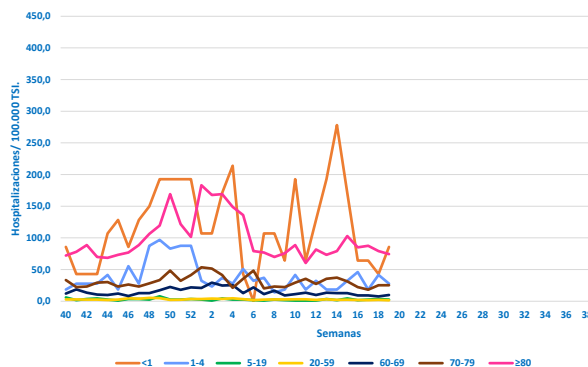


Figura 2. Tasas de hospitalización semanal de los casos de IRAG por grupo de edad. Temporada 2025-26. Castilla y León. \*



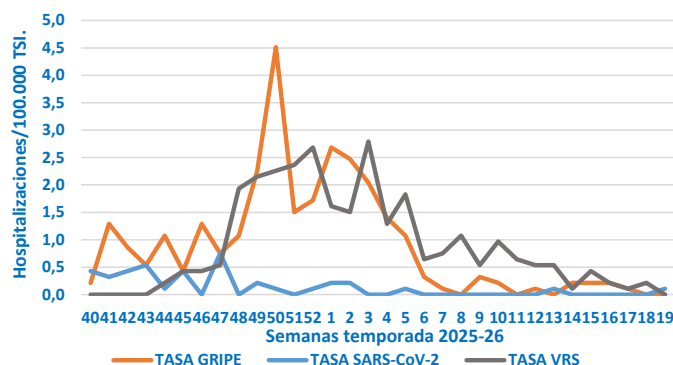
\*Los datos notificados en semanas previas se actualizan cada semana, por lo que este valor puede variar en función de la semana de presentación de los informes.

## Vigilancia centinela de gripe, Covid-19 y VRS

### Tasa de hospitalización

En la semana 19/2026, la tasa de hospitalización para gripe se sitúa en 0,0 casos/100.000 TSI. (vs 0,0 casos/100.000 TSI. en la semana previa), para COVID-19 se sitúa en 0,1 casos/100.000 TSI. (vs 0,0 casos/100.000 TSI. en la semana previa), y para VRS se sitúa en 0,0 casos/100.000 TSI. (vs 0,2 casos/100.000 TSI. en la semana previa). (Figura 3).

Figura 3. Tasa de hospitalización \*\* para gripe, SARS-CoV-2 y VRS por semana. Temporada 2025-26. Castilla y León. \*



### Vigilancia microbiológica

Desde el inicio de la temporada, en las 1647 muestras centinelas de IRAG se ha hecho detección de gripe en 272/1646 (positividad del 16,5%), detección de SARS-CoV-2 en 39/1645 (positividad del 2,4%), detección de VRS en 270/1646 (positividad del 16,4%) y 511 muestras han sido positivas a otros patógenos respiratorios (positividad del 31,0%), siendo los más frecuentes enterorinovirus, streptococcus pneumoniae y adenovirus.

En la semana 19, la positividad a gripe de las IRAG seleccionadas sistemáticamente es del 0,0% (vs 0,0% en la semana previa), para SARS-CoV-2 es del 2,2% (vs 0,0% en la semana previa), y para VRS del 0,0% (vs 4,3% en la semana previa) (Tabla 1).

Tabla 1. Muestras centinelas analizadas y porcentaje de positividad a gripe, SARS-CoV-2 y VRS. Temporada 2025-26. Castilla y León. \*

	Semana 19			Desde la semana 40/2025 a 19/2026		
	Muestras Centinelas	Positivos	% Positividad	Muestras Centinelas	Positivos	% Positividad
<b>Gripe</b>	45	0	0,0	1646	272	16,5
<b>SARS-COV-2</b>	45	1	2,2	1645	39	2,4
<b>VRS</b>	45	0	0,0	1646	270	16,4

\*Los datos notificados en semanas previas se actualizan cada semana, por lo que este valor puede variar en función de la semana de presentación de los informes.

\*\*Tasa cruda de hospitalización: Número de casos confirmados/población vigilada x 100.000 TSI.

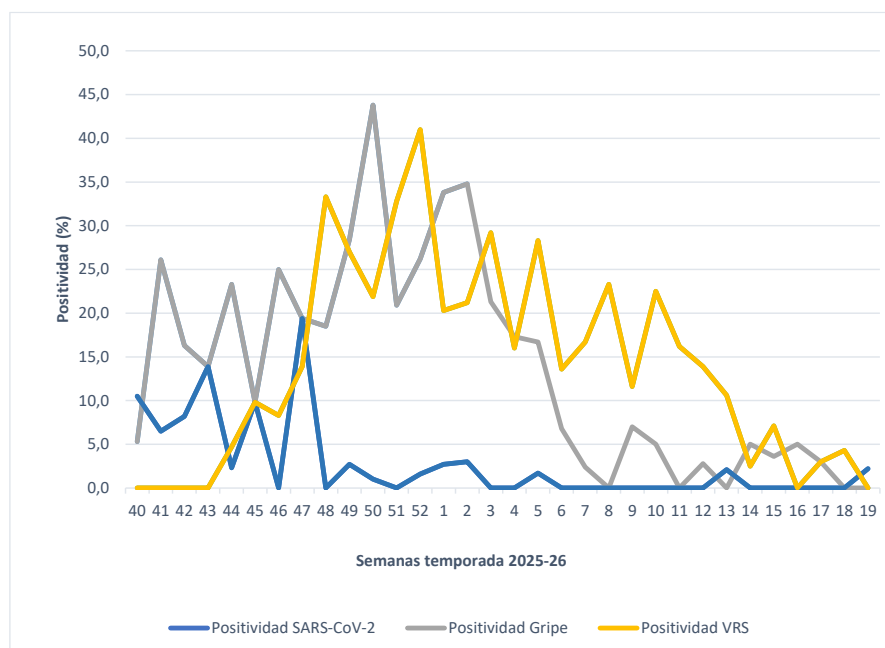
En la tabla 2 se presentan las muestras de IRAG analizadas y la positividad a gripe, SARS-CoV-2 y VRS por grupo de edad, desde el inicio de la temporada. La mayor positividad para gripe se observa en el grupo de 20 a 59 años (22,3%). La mayor positividad a SARS-CoV-2 se observa en el grupo de 5 A 19 años (3,8%). La mayor positividad para VRS se observa en el grupo de 1 a 4 años (47,6%).

**Tabla 2. Detecciones gripe, SARS-CoV2 y VRS identificadas en IRAG por grupos edad. Temporada 2025-26. Castilla y León\***

Grupo edad	Muestras gripe	Detecciones de gripe	Positividad a gripe (%)	Muestras SARS-CoV-2	Detecciones de SARS-CoV-2	Positividad a SARS-CoV-2 (%)	Muestras VRS	Detecciones de VRS	Positividad a VRS (%)
<1 a.	172	9	5,2%	171	2	1,2%	172	74	43,0%
1-4 a.	170	9	5,3%	170	5	2,9%	170	81	47,6%
5- 19 a.	26	1	3,8%	26	1	3,8%	26	1	3,8%
20 - 59 a.	103	23	22,3%	103	1	1,0%	103	10	9,7%
60- 69 a.	178	34	19,1%	178	3	1,7%	178	17	9,6%
70- 79 a.	270	53	19,6%	270	5	1,9%	270	22	8,1%
80+ a.	727	143	19,7%	727	22	3,0%	727	65	8,9%
<b>Total</b>	<b>1.646</b>	<b>272</b>	<b>16,5%</b>	<b>1.645</b>	<b>39</b>	<b>2,4%</b>	<b>1.646</b>	<b>270</b>	<b>16,4%</b>

La evolución semanal del porcentaje de positividad a gripe, SARS-CoV-2 y VRS en las muestras centinelas de IRAG se presenta en la (Figura 4).

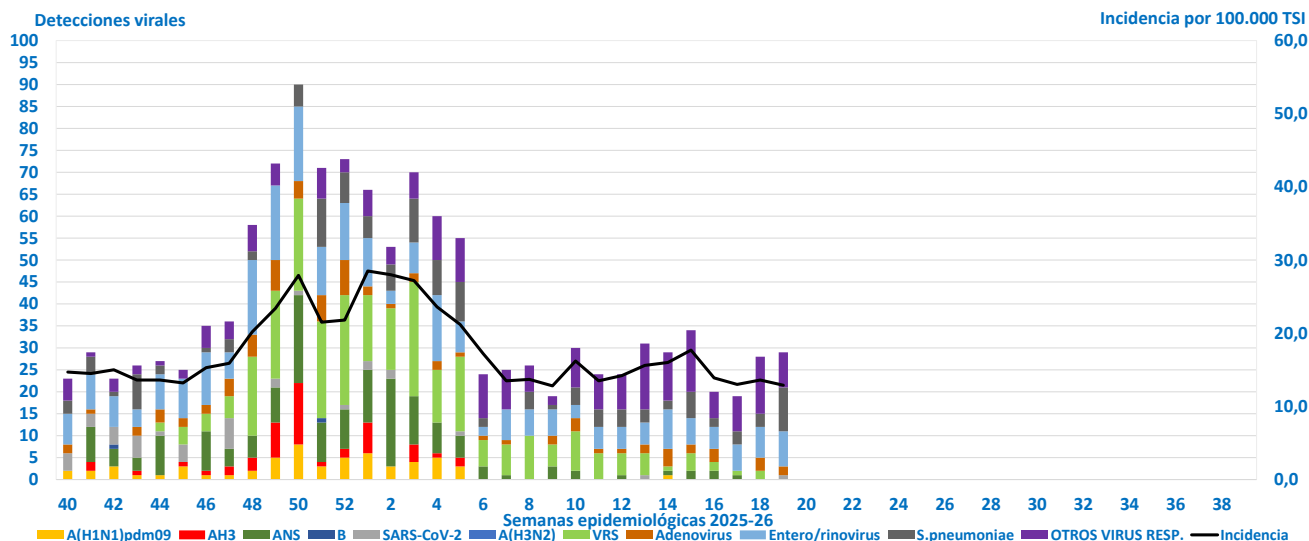
**Figura 4. Evolución de la positividad a gripe, SARS-CoV-2 y VRS en los casos de IRAG. Temporada 2025-26. Castilla y León. \***



\*Los datos notificados en semanas previas se actualizan cada semana, por lo que este valor puede variar en función de la semana de presentación de los informes.

En la Figura 5 se representa la distribución semanal de detecciones de virus de gripe, SARS-CoV-2, VRS y OVR en pacientes hospitalizados y la incidencia por 100.000 TSI.

**Figura 5. Detecciones virales. Vigilancia de las IRAG. Temporada 2025-26. Castilla y León. \***



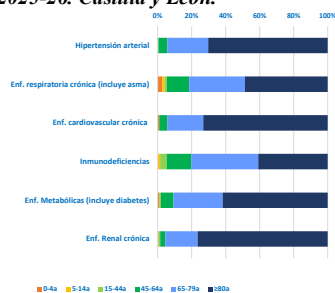
## Análisis adicional

Desde el inicio de la temporada, se dispone de información adicional de 1647 casos de pacientes con IRAG. Las personas de 80 o más años, representan el 44,1% y las de 0 a 4 años, el 20,8%. El 46,6% de estos casos tienen HTA, el 35,4 % enfermedad respiratoria y el 31,2% enfermedad cardiovascular crónica.

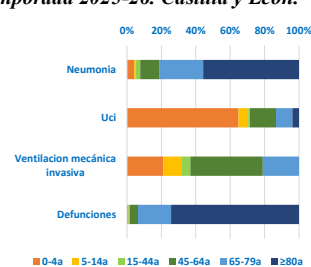
En la Figura 6 se representa la distribución por edad de las enfermedades de base/factores de riesgo.

En la Figura 7 se representa la distribución por edad de las complicaciones graves durante el ingreso. En total, han ingresado en UCI 105 personas, (0 en la semana 19). Se han notificado un total 125 defunciones (2 en la semana 19).

**Figura 6. Prevalencia (%) de enfermedades de base/factores de riesgo. Temporada 2025-26. Castilla y León. \***



**Figura 7. Prevalencia (%) de complicaciones graves. Temporada 2025-26. Castilla y León. \***



\*Los datos notificados en semanas previas se actualizan cada semana, por lo que este valor puede variar en función de la semana de presentación de los informes.

## Nota metodológica

En la Vigilancia de IRAG en Castilla y León participan las Áreas Sanitarias de Burgos, Valladolid- Este y Salamanca. La Vigilancia no sería posible sin la colaboración de los Servicios de Medicina Preventiva y Microbiología del CAUBU, HCUV y CAUSA. La vigilancia de las IRAG tiene dos niveles: información semanal de casos de IRAG hospitalizados, por sexo y grupo de edad, e información adicional, epidemiológica, virológica y clínica en los casos que ingresan martes y miércoles, salvo el refuerzo en población pediátrica en menores de 2 años (al ingreso) que se vigila todos los días de la semana. Toda la información se remite semanalmente al Centro Nacional de Epidemiología – Sistema de Vigilancia de Infección Respiratoria Aguda (SIVIRA) en España. La población cubierta es del 40,1%, extraída de la Base de Datos de Usuarios y Tarjeta Sanitaria Individual de Sacyl (TSI) a fecha 1 de enero de 2025.

Para más info.  
selecciona estos  
enlaces.



Portal de  
Salud



983 413600  
Ext. 807030