



PROGRAMA DE VIGILANCIA DE LAS INFECCIONES RESPIRATORIAS AGUDAS GRAVES (IRAG) EN CASTILLA Y LEÓN. Temporada 2025-2026.

Semana 14/2026 (del 30 de marzo al 5 de abril de 2026)

Vigilancia sindrómica

IRAG en hospitales

Entre la semana 40 de 2025 y la semana 14 de 2026 se han notificado 4603 casos de IRAG en hospitales centinelas, con una tasa de hospitalización total de 491,8 casos por 100.000 tarjeta sanitaria individual (TSI). La incidencia en la semana 14 es de 16,0 casos/100.000 TSI. (15,6 casos/100.000 TSI. en la semana previa) (Figura 1).

Por sexo, en mujeres 18,8 casos/100.000 TSI. (90 casos, 60,0%) y en hombres 13,1 casos/100.000 TSI. (60 casos, 40,0%). La mayor tasa de hospitalización semanal se observa en la población de menores de 1 año, 278,1 casos/100.000 TSI. (13 casos, 8,6%), seguida de la población de ≥ 80 años, 79,2 casos/100.000 TSI. (62 casos, 41,3%) (Figura 2).

Figura 1. Tasas de hospitalización de IRAG en las temporadas 2022-23 a 2025-26. Castilla y León. *

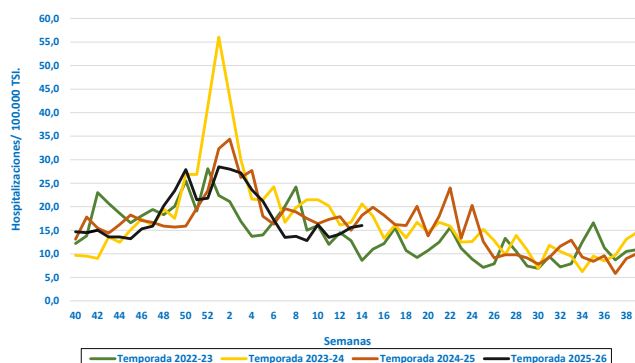
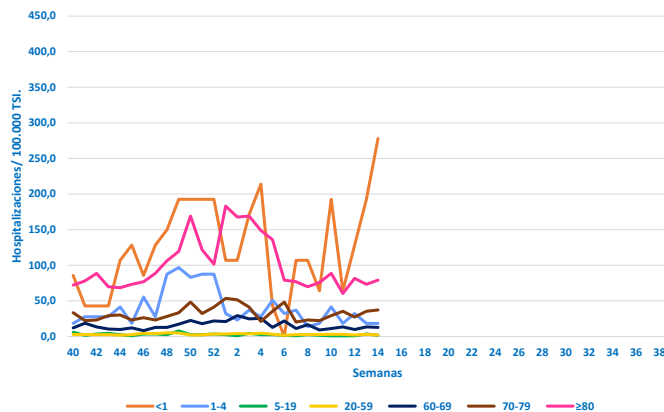


Figura 2. Tasas de hospitalización semanal de los casos de IRAG por grupo de edad. Temporada 2025-26. Castilla y León. *



*Los datos notificados en semanas previas se actualizan cada semana, por lo que este valor puede variar en función de la semana de presentación de los informes.

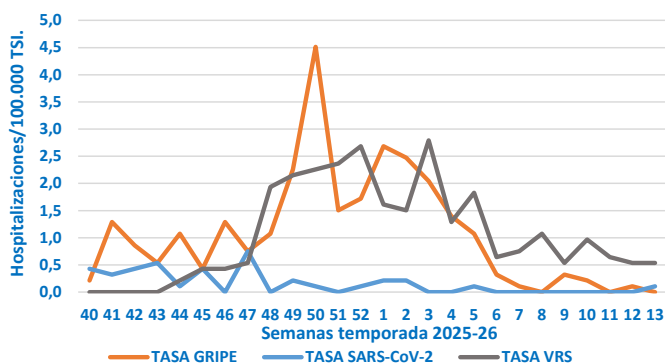


Vigilancia centinela de gripe, Covid-19 y VRS

Tasa de hospitalización

En la semana 14/2026, la tasa de hospitalización para gripe se sitúa en 0,2 casos/100.000 TSI. (vs 0,0 casos/100.000 TSI. en la semana previa), para COVID-19 se sitúa en 0,0 casos/100.000 TSI. (vs 0,1 casos/100.000 TSI. en la semana previa), y para VRS se sitúa en 0,1 casos/100.000 TSI. (vs 0,5 casos/100.000 TSI. en la semana previa). (Figura 3).

Figura 3. Tasa de hospitalización ** para gripe, SARS-CoV-2 y VRS por semana. Temporada 2025-26. Castilla y León. *



Vigilancia microbiológica

Desde el inicio de la temporada, en las 1426 muestras centinelas de IRAG se ha hecho detección de gripe en 267/1426 (positividad del 18,7%), detección de SARS-CoV-2 en 38/1425 (positividad del 2,7%), detección de VRS en 261/1426 (positividad del 18,3%) y 421 muestras han sido positivas a otros patógenos respiratorios (positividad del 29,5%), siendo los más frecuentes enterorinovirus, streptococcus pneumoniae y adenovirus.

En la semana 14, la positividad a gripe de las IRAG seleccionadas sistemáticamente es del 5,0% (vs 0,0% en la semana previa), para SARS-CoV-2 es del 0,0% (vs 2,1% en la semana previa), y para VRS del 2,5% (vs 10,6% en la semana previa) (Tabla 1).

Tabla 1. Muestras centinelas analizadas y porcentaje de positividad a gripe, SARS-CoV-2 y VRS. Temporada 2025-26. Castilla y León. *

	Semana 14			Desde la semana 40/2025 a 14/2026		
	Muestras Centinelas	Positivos	% Positividad	Muestras Centinelas	Positivos	% Positividad
Gripe	40	2	5,0	1426	267	18,7
SARS-COV-2	40	0	0,0	1425	38	2,7
VRS	40	1	2,5	1426	261	18,3

*Los datos notificados en semanas previas se actualizan cada semana, por lo que este valor puede variar en función de la semana de presentación de los informes.

**Tasa cruda de hospitalización: Número de casos confirmados/población vigilada x 100.000 TSI.

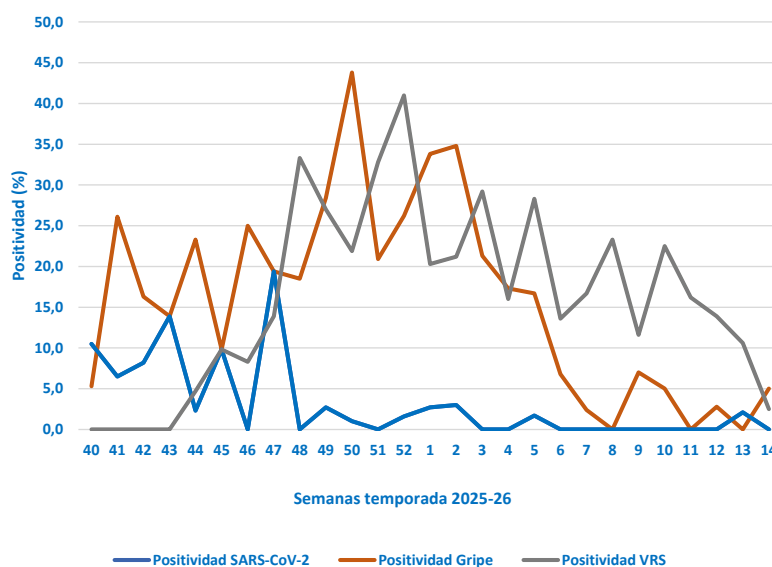
En la tabla 2 se presentan las muestras de IRAG analizadas y la positividad a gripe, SARS-CoV-2 y VRS por grupo de edad, desde el inicio de la temporada. La mayor positividad para gripe se observa en el grupo de 20 a 59 años (25,0%). La mayor positividad a SARS-CoV-2 se observa en el grupo de 5 A 19 años (4,8%). La mayor positividad para VRS se observa en el grupo de 1 a 4 años (54,7%).

*Tabla 2. Detecciones gripe, SARS-CoV2 y VRS identificadas en IRAG por grupos edad. Temporada 2025-26. Castilla y León**

Grupo edad	Muestras gripe	Detecciones de gripe	Positividad a gripe (%)	Muestras SARS-CoV-2	Detecciones de SARS-CoV-2	Positividad a SARS-CoV-2 (%)	Muestras VRS	Detecciones de VRS	Positividad a VRS (%)
<1 a.	152	8	5,3%	151	2	1,3%	152	74	48,7%
1-4 a.	148	9	6,1%	148	5	3,4%	148	81	54,7%
5- 19 a.	21	1	4,8%	21	1	4,8%	21	1	4,8%
20 - 59 a.	88	22	25,0%	88	0	0,0%	88	10	11,4%
60- 69 a.	157	33	21,0%	157	3	1,9%	157	16	10,2%
70- 79 a.	237	52	21,9%	237	5	2,1%	237	21	8,9%
80+ a.	623	142	22,8%	623	22	3,5%	623	58	9,3%
Total	1.426	267	18,7%	1.425	38	2,7%	1.426	261	18,3%

La evolución semanal del porcentaje de positividad a gripe, SARS-CoV-2 y VRS en las muestras centinelas de IRAG se presenta en la (Figura 4).

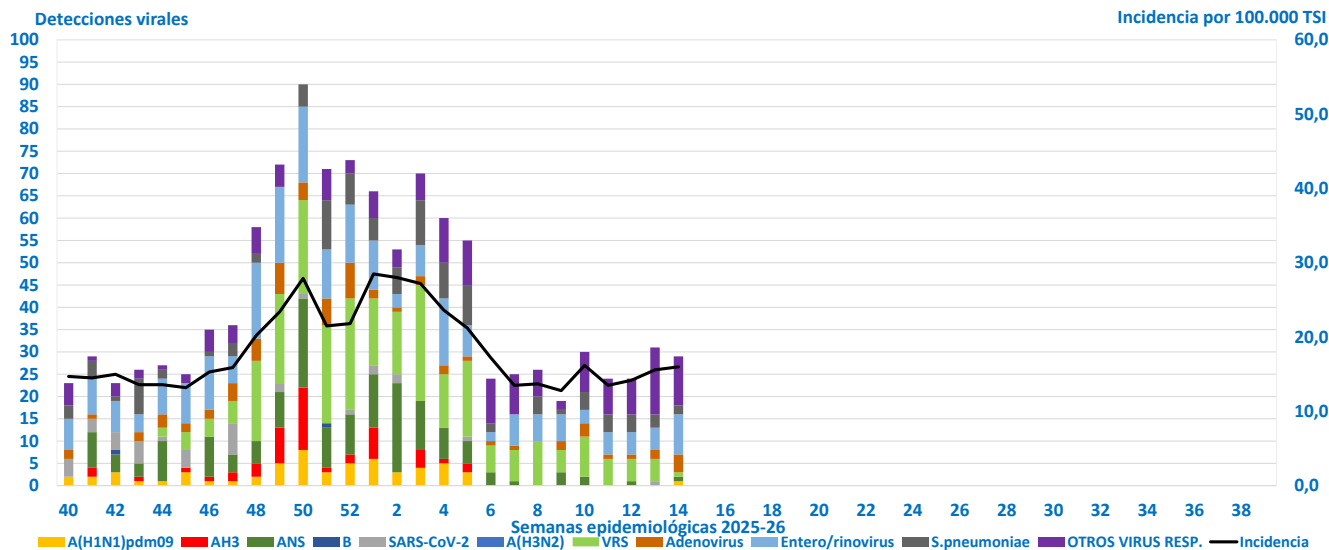
*Figura 4. Evolución de la positividad a gripe, SARS-CoV-2 y VRS en los casos de IRAG. Temporada 2025-26. Castilla y León. **



*Los datos notificados en semanas previas se actualizan cada semana, por lo que este valor puede variar en función de la semana de presentación de los informes.

En la Figura 5 se representa la distribución semanal de detecciones de virus de gripe, SARS-CoV-2, VRS y OVR en pacientes hospitalizados y la incidencia por 100.000 TSI.

Figura 5. Detecciones virales. Vigilancia de las IRAG. Temporada 2025-26. Castilla y León. *



Análisis adicional

Desde el inicio de la temporada, se dispone de información adicional de 1426 casos de pacientes con IRAG. Las personas de 80 o más años, representan el 43,7% y las de 0 a 4 años, el 21,0%. El 46,8% de estos casos tienen HTA, el 35,2 % enfermedad respiratoria y el 31,1% enfermedad cardiovascular crónica.

En la Figura 6 se representa la distribución por edad de las enfermedades de base/factores de riesgo.

En la Figura 7 se representa la distribución por edad de las complicaciones graves durante el ingreso. En total, han ingresado en UCI 92 personas, (1 en la semana 14). Se han notificado un total 113 defunciones (0 en la semana 14).

Figura 6. Prevalencia (%) de enfermedades de base/factores de riesgo. Temporada 2025-26. Castilla y León. *

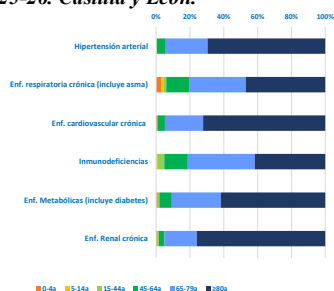
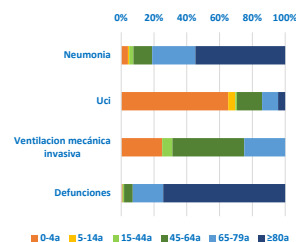


Figura 7. Prevalencia (%) de complicaciones graves. Temporada 2025-26. Castilla y León. *



*Los datos notificados en semanas previas se actualizan cada semana, por lo que este valor puede variar en función de la semana de presentación de los informes.

Nota metodológica

En la Vigilancia de IRAG en Castilla y León participan las Áreas Sanitarias de Burgos, Valladolid- Este y Salamanca. La Vigilancia no sería posible sin la colaboración de los Servicios de Medicina Preventiva y Microbiología del CAUBU, HCUV y CAUSA. La vigilancia de las IRAG tiene dos niveles: información semanal de casos de IRAG hospitalizados, por sexo y grupo de edad, e información adicional, epidemiológica, virológica y clínica en los casos que ingresan martes y miércoles, salvo el refuerzo en población pediátrica en menores de 2 años (al ingreso) que se vigila todos los días de la semana. Toda la información se remite semanalmente al Centro Nacional de Epidemiología – Sistema de Vigilancia de Infección Respiratoria Aguda (SIVIRA) en España. La población cubierta es del 40,1%, extraída de la Base de Datos de Usuarios y Tarjeta Sanitaria Individual de Sacyl (TSI) a fecha 1 de enero de 2025.

Para más info. selecciona estos enlaces.



Portal de Salud



983 413600
Ext. 807030