



PROGRAMA DE VIGILANCIA DE LAS INFECCIONES RESPIRATORIAS AGUDAS GRAVES (IRAG) EN CASTILLA Y LEÓN. Temporada 2024-2025.

Semana 22/2025 (del 26 de mayo al 1 de junio de 2025)

Vigilancia sindrómica

IRAG en hospitales

Entre la semana 40 de 2024 y la semana 22 de 2025, se han notificado 6158 casos de IRAG en hospitales centinelas, con una tasa de hospitalización total de 661,6 casos por 100.000 tarjeta sanitaria individual (TSI). La incidencia en la semana 22 es de 24,0 casos/100.000 TSI. (18,0 casos/100.000 TSI. en la semana previa) (Figura 1).

Por sexo, en mujeres 28,2 casos/100.000 TSI. (134 casos, 60,1%) y en hombres 19,5 casos/100.000 TSI. (89 casos, 39,9%). La mayor tasa de hospitalización semanal se observa en la población de < de 1 año, 172,5 casos/100.000 TSI. (8 casos, 3,6%) seguida de la población de 80 o más años, 145,7 casos/100.000 TSI. (121 casos, 54,26%) (Figura 2).

Figura 1. Tasas de hospitalización de IRAG en las temporadas 2021-22 a 2024-25. Castilla y León. *

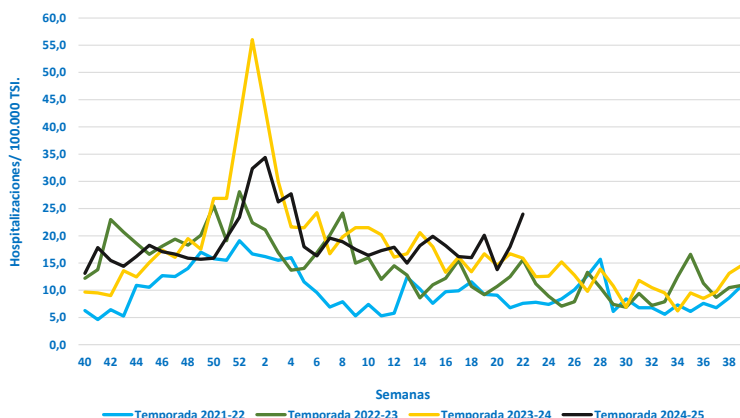
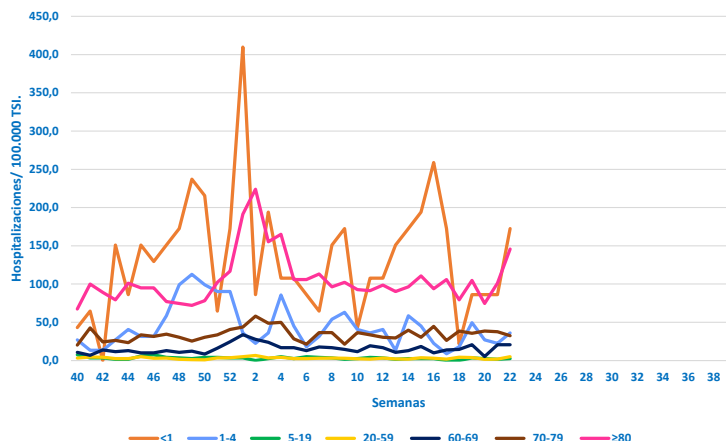


Figura 2. Tasas de hospitalización semanal de los casos de IRAG por grupo de edad. Temporada 2024-25. Castilla y León. *



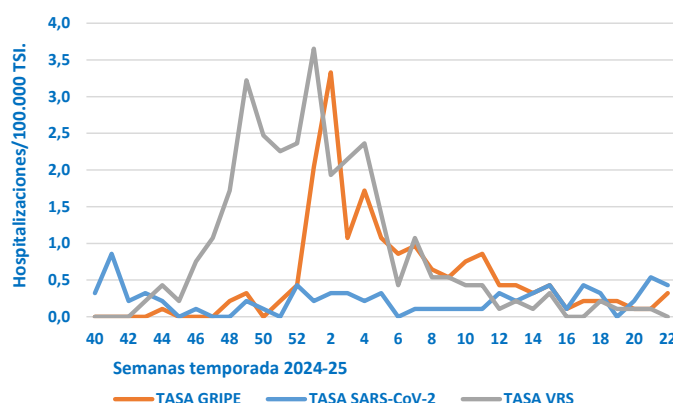
*Los datos notificados en semanas previas se actualizan cada semana, por lo que este valor puede variar en función de la semana de presentación de los informes.

Vigilancia centinela de gripe, Covid-19 y VRS

Tasa de hospitalización

En la semana 22/2025, la tasa de hospitalización para gripe se sitúa en 0,3 casos/100.000 TSI. (vs 0,1 casos/100.000 TSI. en la semana previa), para COVID-19 se sitúa en 0,4 casos/100.000 TSI. (vs 0,5 casos/100.000 TSI. en la semana previa), y para VRS se sitúa en 0,0 casos/100.000 TSI. (vs 0,1 casos/100.000 TSI. en la semana previa). (Figura 3).

Figura 3. Tasa de hospitalización ** para gripe, SARS-CoV-2 y VRS por semana. Temporada 2024-25. Castilla y León. *



Vigilancia microbiológica

Desde el inicio de la temporada, en las 1.940 muestras centinelas de IRAG se ha hecho detección de gripe en 168/1.920 (positividad del 8,8%), detección de SARS-CoV-2 en 75/1.918 (positividad del 3,9%), detección de VRS en 288/1.921 (positividad del 15,0%) y 586 muestras han sido positivos a otros patógenos respiratorios (positividad del 30,2%), siendo los más frecuentes enterorinovirus, streptococcus pneumoniae y metapneumovirus.

En la semana 22, la positividad a gripe de las IRAG seleccionadas sistemáticamente es del 8,3% (vs 2,1% en la semana previa), para SARS-CoV-2 es del 11,1% (vs 10,6% en la semana previa), y para VRS del 0,0% (vs 2,1% en la semana previa) (Tabla 1).

Tabla 1. Muestras centinelas analizadas y porcentaje de positividad a gripe, SARS-CoV-2 y VRS. Temporada 2024-25. Castilla y León. *

	Semana 22			Desde la semana 40/2024 a 22/2025		
	Muestras Centinelas	Positivos	% Positividad	Muestras Centinelas	Positivos	% Positividad
Gripe	36	3	8,3	1920	168	8,8
SARS-COV-2	36	4	11,1	1918	75	3,9
VRS	36	0	0,0	1.921	288	15,0

*Los datos notificados en semanas previas se actualizan cada semana, por lo que este valor puede variar en función de la semana de presentación de los informes.

**Tasa cruda de hospitalización: Número de casos confirmados/población vigilada x 100.000 TSI.

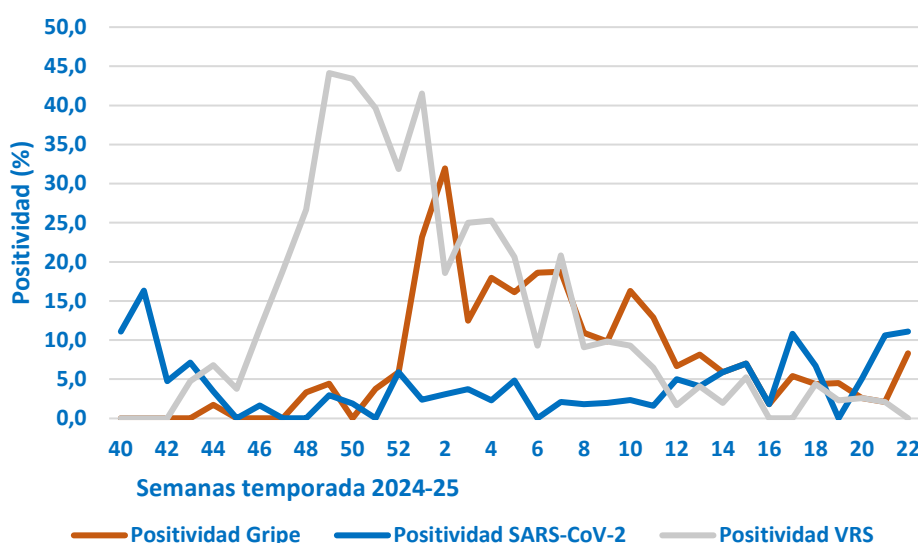
En la tabla 2 se presentan las muestras de IRAG analizadas y la positividad a gripe, SARS-CoV-2 y VRS por grupo de edad, desde el inicio de la temporada. La mayor positividad para gripe se observa en el grupo de 60 a 69 años (11,9%). La mayor positividad a SARS-CoV-2 se observa en el grupo de los adultos de 80 o más años (5,3%). La mayor positividad a VRS se observa en el grupo de 1 a 4 años (52,4%).

Tabla 2. Detecciones gripe, SARS-CoV2 y VRS identificadas en IRAG por grupos edad. Temporada 2024-25. Castilla y León*

Grupo edad	Muestras gripe	Detecciones de gripe	Positividad a gripe (%)	Muestras SARS-CoV-2	Detecciones de SARS-CoV-2	Positividad a SARS-CoV-2 (%)	Muestras VRS	Detecciones de VRS	Positividad a VRS (%)
<1 a.	210	12	5,7%	209	5	2,4%	211	75	35,5%
1-4 a.	211	9	4,3%	211	0	0,0%	212	111	52,4%
5- 19 a.	37	2	5,4%	37	0	0,0%	37	3	8,1%
20 - 59 a.	142	12	8,5%	142	7	4,9%	142	7	4,9%
60- 69 a.	210	25	11,9%	210	8	3,8%	210	10	4,8%
70- 79 a.	312	26	8,3%	312	13	4,2%	312	21	6,7%
80+ a.	798	82	10,3%	797	42	5,3%	797	61	7,7%
Total	1.920	168	8,8%	1.918	75	3,9%	1.921	288	15,0%

La evolución semanal del porcentaje de positividad a gripe, SARS-CoV-2 y VRS en las muestras centinelas de IRAG se presenta en la (Figura 4).

Figura 4. Evolución de la positividad a gripe, SARS-CoV-2 y VRS en los casos de IRAG. Temporada 2024-25. Castilla y León. *

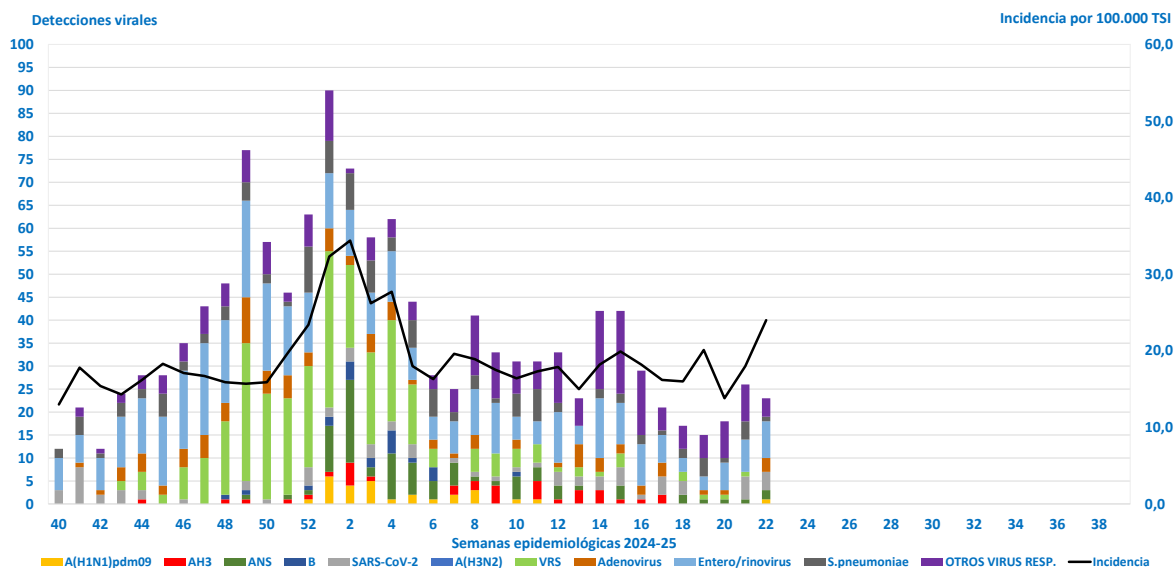


*Los datos notificados en semanas previas se actualizan cada semana, por lo que este valor puede variar en función de la semana de presentación de los informes.

En la Figura 5 se representa la distribución semanal de detecciones de virus de gripe, SARS-CoV-2, VRS y OVR en pacientes hospitalizados y la incidencia por 100.000 TSI.



Figura 5. Detecciones virales. Vigilancia de las IRAG. Temporada 2024-25. Castilla y León. *



Análisis adicional

Desde el inicio de la temporada, se dispone de información adicional de 1.940 casos de pacientes con IRAG. Las personas de 80 o más años, representan el 41,1% y las de 0 a 4 años, el 22,0%. El 47,5% de estos casos tienen HTA, el 34,0% enfermedad respiratoria y el 34,1% enfermedad cardiovascular crónica.

En la Figura 6 se representa la distribución por edad de las enfermedades de base/factores de riesgo.

En la Figura 7 se representa la distribución por edad de las complicaciones graves durante el ingreso. En total, han ingresado en UCI 128 personas, (1 en la semana 22). Se han notificado un total 133 defunciones 2 en la semana 22).

Figura 6. Prevalencia (%) de enfermedades de base/factores de riesgo. Temporada 2024-25. Castilla y León. *

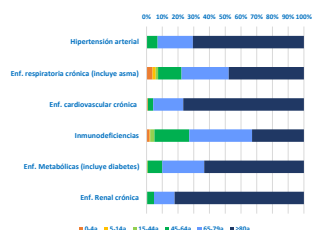
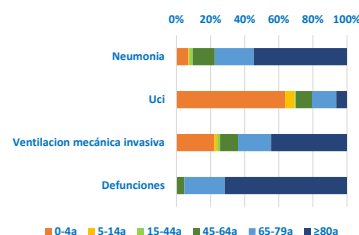


Figura 7. Prevalencia (%) de complicaciones graves. Temporada 2024-25. Castilla y León. *



*Los datos notificados en semanas previas se actualizan cada semana, por lo que este valor puede variar en función de la semana de presentación de los informes.

Nota metodológica

En la Vigilancia de IRAG en Castilla y León participan las Áreas Sanitarias de Burgos, Valladolid- Este y Salamanca. La Vigilancia no sería posible sin la colaboración de los Servicios de Medicina Preventiva y Microbiología del CAUBU, HCUV y CAUSA. La vigilancia de las IRAG tiene dos niveles: información semanal de casos de IRAG hospitalizados, por sexo y grupo de edad, e información adicional, epidemiológica, virológica y clínica en los casos que ingresan martes y miércoles, salvo el refuerzo en población pediátrica en menores de 2 años (al ingreso) que se vigila todos los días de la semana. Toda la información se remite semanalmente al Centro Nacional de Epidemiología – Sistema de Vigilancia de Infección Respiratoria Aguda (SIVIRA) en España. La población cubierta es del 40,1%, extraída de la Base de Datos de Usuarios y Tarjeta Sanitaria Individual de Sacyl (TSI) a fecha 1 de enero de 2024.

Para más info.
selecciona estos
enlaces.



Portal de
Salud



983 413600
Ext. 807030