

PROGRAMA DE VIGILANCIA DE LAS INFECCIONES RESPIRATORIAS AGUDAS GRAVES (IRAG) EN CASTILLA Y LEÓN. Temporada 2024-2025.

Semana 17/2025 (del 21 al 27 de abril de 2025).

Vigilancia sindrómica

IRAG en hospitales

Entre la semana 40 de 2024 y la semana 17 de 2025, se han notificado 5.303 casos de IRAG en hospitales centinelas, con una tasa de hospitalización total de 569,7 casos por 100.000 tarjeta sanitaria individual (TSI). La incidencia en la semana 17 es de 16,2 casos/100.000 TSI. (18,2 casos/100.000 TSI. en la semana previa) (*Figura 1*).

Por sexo, en mujeres 16,4 casos/100.000 TSI. (78 casos, 51,7%) y en hombres 16,0 casos/100.000 TSI. (73 casos, 48,3%). La mayor tasa de hospitalización semanal se observa en la población de menores de 1 año, 172,5 casos/100.000 TSI. (8 casos, 5,3%) seguida de la población de 80 o más años, 105,9 casos/100.000 TSI. (88 casos, 58,3%). (*Figura 2*).

Figura 1. Tasas de hospitalización de IRAG en las temporadas 2021-22 a 2024-25. Castilla y León. *

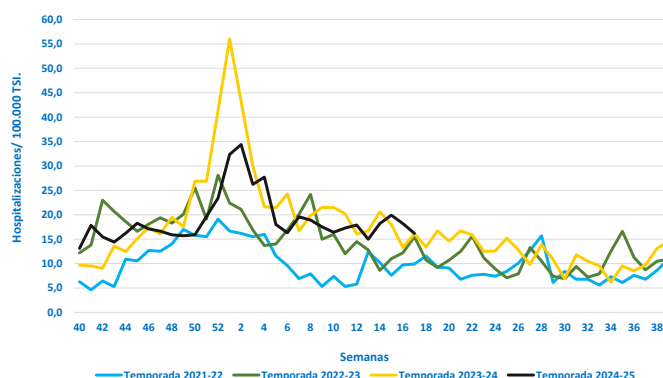
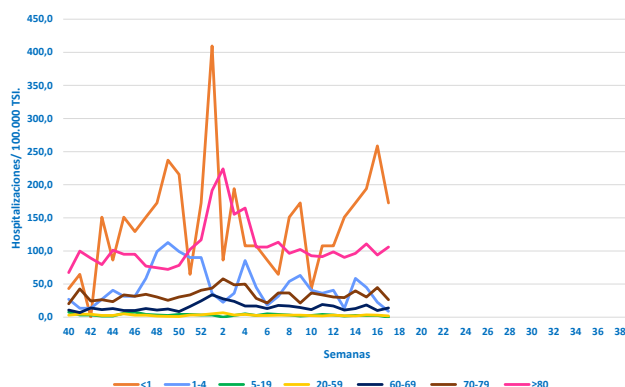


Figura 2. Tasas de hospitalización semanal de los casos de IRAG por grupo de edad. Temporada 2024-25. Castilla y León. *



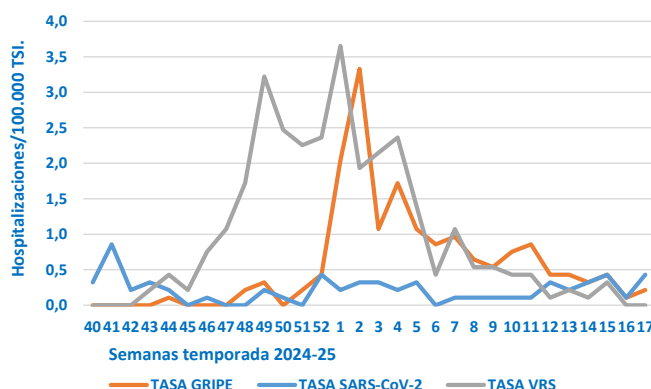
*Los datos notificados en semanas previas se actualizan cada semana, por lo que este valor puede variar en función de la semana de presentación de los informes.

Vigilancia centinela de gripe, Covid-19 y VRS

Tasa de hospitalización

En la semana 17/2025, la tasa de hospitalización para gripe se sitúa en 0,2 casos/100.000 TSI. (vs 0,1 casos/100.000 TSI. en la semana previa), para COVID-19 se sitúa en 0,4 casos/100.000 TSI. (vs 0,1 casos/100.000 TSI. en la semana previa), y para VRS se sitúa en 0,0 casos/100.000 TSI. (vs 0,0 casos/100.000 TSI. en la semana previa). (Figura 3).

Figura 3. Tasa de hospitalización ** para gripe, SARS-CoV-2 y VRS por semana. Temporada 2024-25. Castilla y León. *



Vigilancia microbiológica

Desde el inicio de la temporada, en las 1.727 muestras centinelas de IRAG se ha hecho detección de gripe en 159/1.708 (positividad del 9,3%), detección de SARS-CoV-2 en 61/1.706 (positividad del 3,6%), detección de VRS en 283/1.709 (positividad del 16,6%) y 527 muestras han sido positivos a otros patógenos respiratorios (positividad del 30,8%), siendo los más frecuentes enterorinovirus, streptococcus pneumoniae y adenovirus.

En la semana 17, la positividad a gripe de las IRAG seleccionadas sistemáticamente es del 5,4% (vs 1,8% en la semana previa), para SARS-CoV-2 es del 10,8% (vs 1,8% en la semana previa), y para VRS del 0,0% (vs 0,0% en la semana previa) (Tabla 1).

Tabla 1. Muestras centinelas analizadas y porcentaje de positividad a gripe, SARS-CoV-2 y VRS. Temporada 2024-25. Castilla y León. *

	Semana 17			Desde la semana 40/2024 a 17/2025		
	Muestras Centinelas	Positivos	% Positividad	Muestras Centinelas	Positivos	% Positividad
Gripe	37	2	5,4	1.708	159	9,3
SARS-COV-2	37	4	10,8	1.706	61	3,6
VRS	37	0	0,0	1.709	283	16,6

*Los datos notificados en semanas previas se actualizan cada semana, por lo que este valor puede variar en función de la semana de presentación de los informes.

**Tasa cruda de hospitalización: Número de casos confirmados/población vigilada x 100.000 TSI.

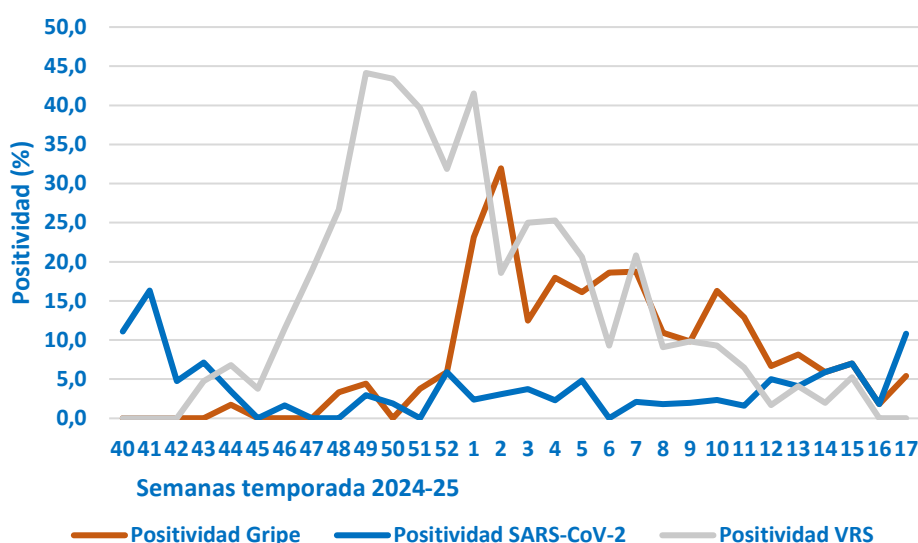
En la tabla 2 se presentan las muestras de IRAG analizadas y la positividad a gripe, SARS-CoV-2 y VRS por grupo de edad, desde el inicio de la temporada. La mayor positividad para gripe se observa en el grupo de 60 a 69 años (13,0%). La mayor positividad a SARS-CoV-2 se observa en el grupo de los adultos de 80 o más años (5,1%). La mayor positividad a VRS se observa en el grupo de 1 a 4 años (55,8%).

Tabla 2. Detecciones gripe, SARS-CoV2 y VRS identificadas en IRAG por grupos edad. Temporada 2024-25. Castilla y León*

Grupo edad	Muestras gripe	Detecciones de gripe	Positividad a gripe (%)	Muestras SARS-CoV-2	Detecciones de SARS-CoV-2	Positividad a SARS-CoV-2 (%)	Muestras VRS	Detecciones de VRS	Positividad a VRS (%)
<1 a.	193	11	5,7%	192	3	1,6%	194	74	38,1%
1-4 a.	196	9	4,6%	196	0	0,0%	197	110	55,8%
5- 19 a.	35	2	5,7%	35	0	0,0%	35	3	8,6%
20 - 59 a.	125	10	8,0%	125	6	4,8%	125	7	5,6%
60- 69 a.	184	24	13,0%	184	8	4,3%	184	10	5,4%
70- 79 a.	269	25	9,3%	269	8	3,0%	269	19	7,1%
80+ a.	706	78	11,0%	705	36	5,1%	705	60	8,5%
Total	1.708	159	9,3%	1.706	61	3,6%	1.709	283	16,6%

La evolución semanal del porcentaje de positividad a gripe, SARS-CoV-2 y VRS en las muestras centinelas de IRAG se presenta en la (Figura 4).

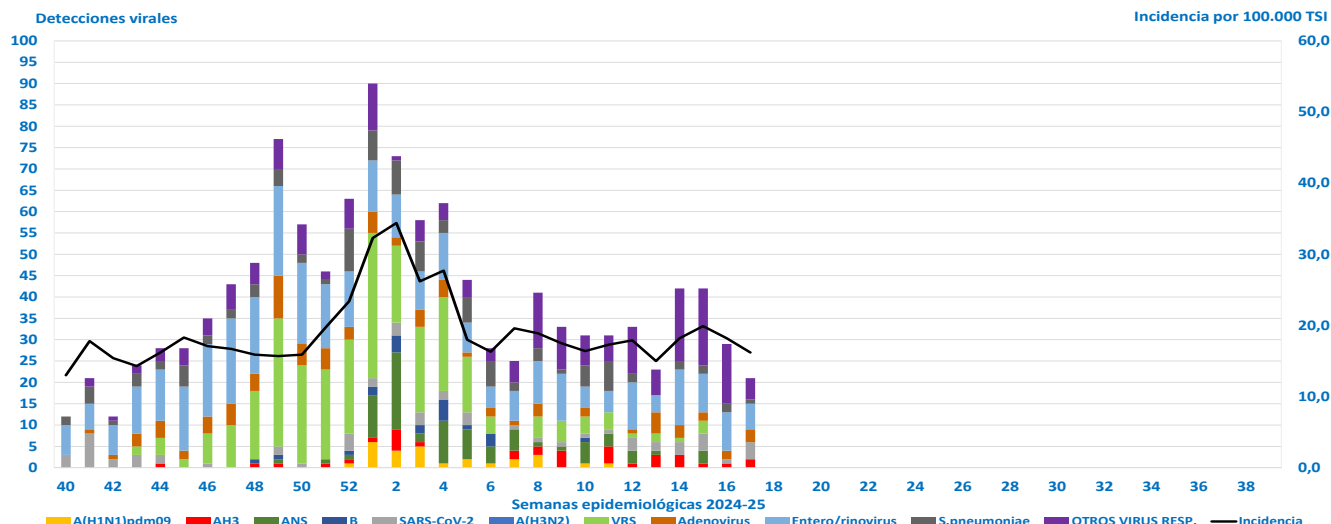
Figura 4. Evolución de la positividad a gripe, SARS-CoV-2 y VRS en los casos de IRAG. Temporada 2024-25. Castilla y León. *



*Los datos notificados en semanas previas se actualizan cada semana, por lo que este valor puede variar en función de la semana de presentación de los informes.

En la Figura 5 se representa la distribución semanal de detecciones de virus de gripe, SARS-CoV-2, VRS y OVR en pacientes hospitalizados y la incidencia por 100.000 TSI.

Figura 5. Detecciones virales. Vigilancia de las IRAG. Temporada 2024-25. Castilla y León. *



Análisis adicional

Desde el inicio de la temporada, se dispone de información adicional de 1.727 casos de pacientes con IRAG. Las personas de 80 o más años, representan el 41,3% y las de 0 a 4 años, el 22,9%. El 47,6% de estos casos tienen HTA, el 34,6% enfermedad respiratoria y el 34,2% enfermedad cardiovascular crónica.

En la Figura 6 se representa la distribución por edad de las enfermedades de base/factores de riesgo.

En la Figura 7 se representa la distribución por edad de las complicaciones graves durante el ingreso. En total, han ingresado en UCI 119 personas, (2 en la semana 17). Se han notificado un total 113 defunciones (2 en la semana 17).

Figura 6. Prevalencia (%) de enfermedades de base/factores de riesgo. Temporada 2024-25. Castilla y León. *

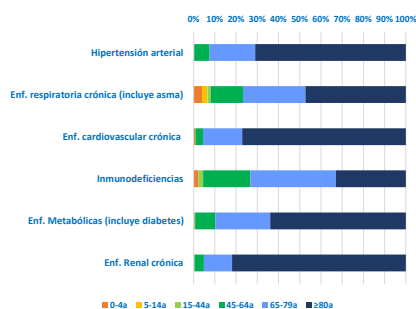
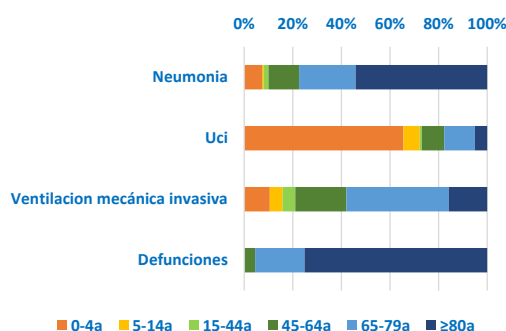


Figura 7. Prevalencia (%) de complicaciones graves. Temporada 2024-25. Castilla y León. *



*Los datos notificados en semanas previas se actualizan cada semana, por lo que este valor puede variar en función de la semana de presentación de los informes.

Nota metodológica

En la Vigilancia de IRAG en Castilla y León participan las Áreas Sanitarias de Burgos, Valladolid- Este y Salamanca. La Vigilancia no sería posible sin la colaboración de los Servicios de Medicina Preventiva y Microbiología del CAUBU, HCUV y CAUSA. La vigilancia de las IRAG tiene dos niveles: información semanal de casos de IRAG hospitalizados, por sexo y grupo de edad, e información adicional, epidemiológica, virológica y clínica en los casos que ingresan martes y miércoles, salvo el refuerzo en población pediátrica en menores de 2 años (al ingreso) que se vigila todos los días de la semana. Toda la información se remite semanalmente al Centro Nacional de Epidemiología – Sistema de Vigilancia de Infección Respiratoria Aguda (SIVIRA) en España. La población cubierta es del 40,1%, extraída de la Base de Datos de Usuarios y Tarjeta Sanitaria Individual de Sacyl (TSI) a fecha 1 de enero de 2024.

Para más info.
selecciona estos
enlaces.



Portal de
Salud



983 413600
Ext. 807030