



INFORME ESPECIAL DEL ESTUDIO DE INFECCIONES RESPIRATORIAS AGUDAS Y COVID-19 Información recogida hasta el 3 de mayo de 2020

Metodología

Los datos proceden de la Historia Clínica electrónica de 130 médicos de familia y pediatras centinelas de Atención Primaria descargados del sistema MEDORA que cubren una población de 115.380 habitantes a fecha de diciembre de 2019. Comprende información retrospectiva desde julio de 2010 hasta mayo de 2020 (semana 18/2020).

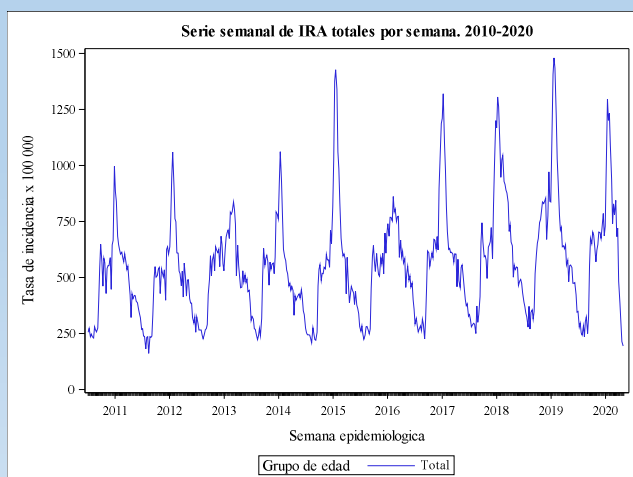
Se describen tasas de incidencia de Infecciones Respiratorias Agudas (IRA), incluyendo los casos de Covid-19 desde el mes de marzo de 2020.

Casos registrados e incidencia de IRA

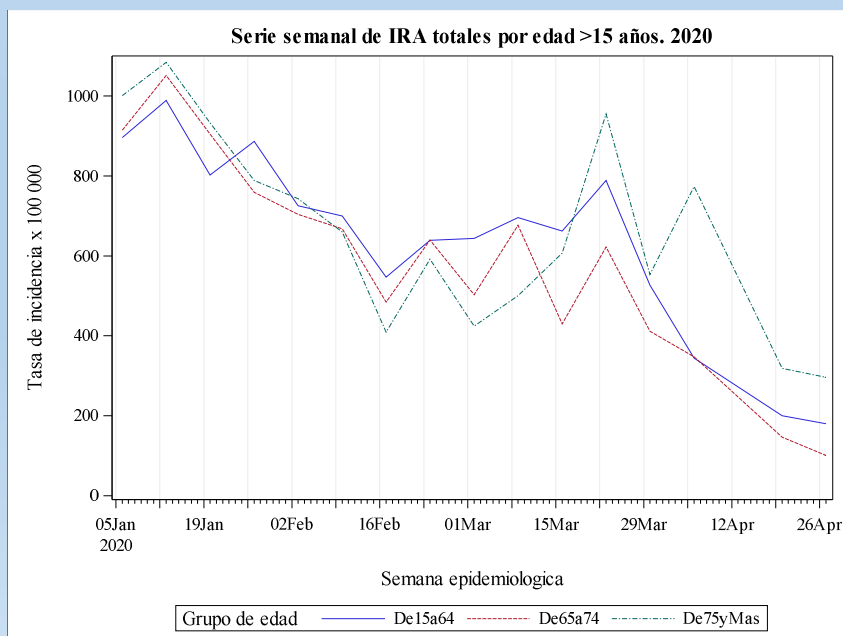
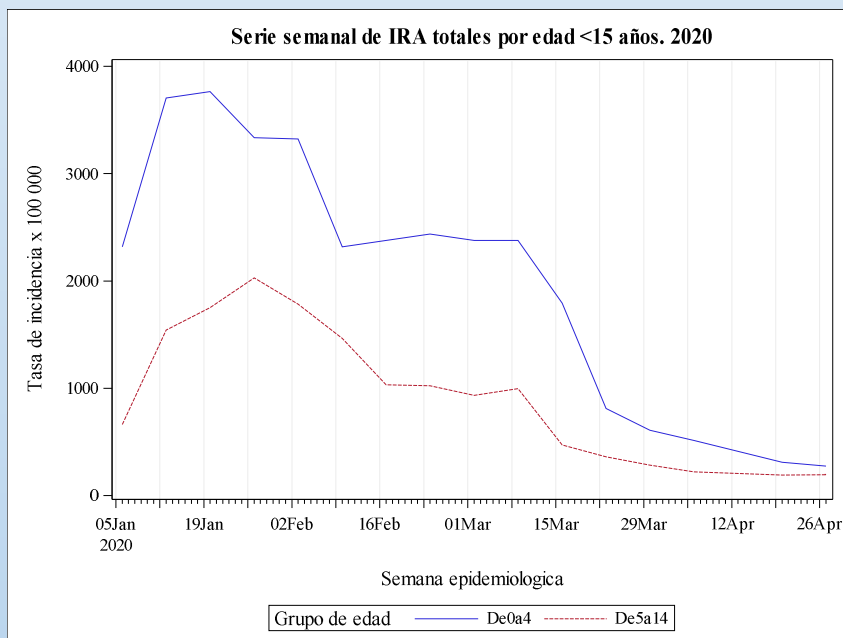
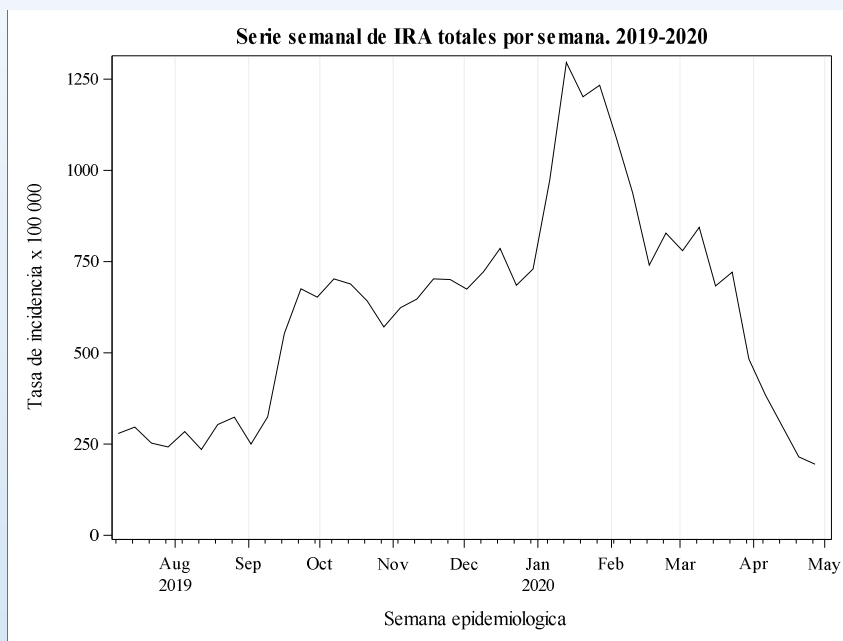
Se han registrado en el periodo de estudio 331.184 procesos clínicos relacionadas con las IRA. La tasa de incidencia anual media de IRA es del 28%, por encima del 100% en menores de 5 años. Según estos datos, la tasa de incidencia de Covid-19 (sospecha clínica) acumulada hasta mayo es de 1,8% del total de la población, mayor en niños menores de 5 años y mayores de 75.

Proceso clínico	Grupo de edad					
	Total	De0a4	De5a14	De15a64	De65a74	De75yMas
	Tasa	Tasa	Tasa	Tasa	Tasa	Tasa
000 Todas las IRAs	28536	109094	26809	20604	22664	22995
079. Enfermedad o 480.8 neumonía Covid 19	1869	2175	1002	2062	1445	2380
460 Nasofaringitis aguda (resfriado común)	7282	34496	5335	4662	6279	6325
462 Faringitis aguda	5552	10849	5317	5256	5530	3985
463 Amigdalitis aguda	3283	15877	5195	2156	507	197
464 Laringitis y traqueítis agudas	1373	9707	1425	565	684	469
465 Infecciones agudas de las vías respiratorias superiores de localización múltiple o localización no especificada	4624	17995	5034	3342	3198	2885
466 Bronquitis y bronquiolitis agudas	1356	8212	461	625	1344	1857
481-486 Neumonías y bronconeumonías	398	1491	309	181	392	887
487-488 Gripe causada por virus de la gripe especificados o no	1445	3084	2149	1349	722	432
519 Otras afecciones respiratorias	3034	7166	1484	2263	3863	5721

Series temporales



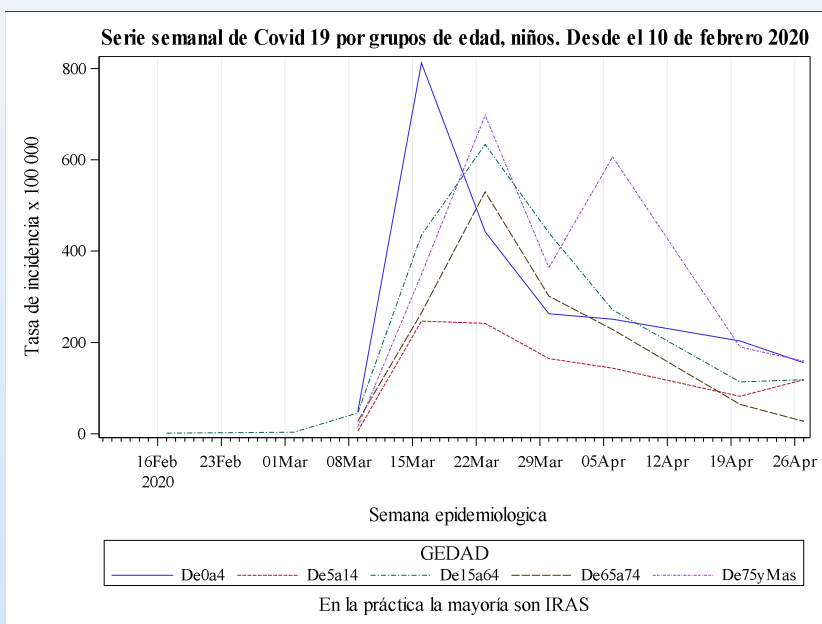
La incidencia semanal de IRA presenta un patrón estacional que abarca desde octubre hasta mayo con picos en torno a 1.500 casos por 100.000 habitantes, coincidentes con la máxima actividad de las epidemias de gripe.



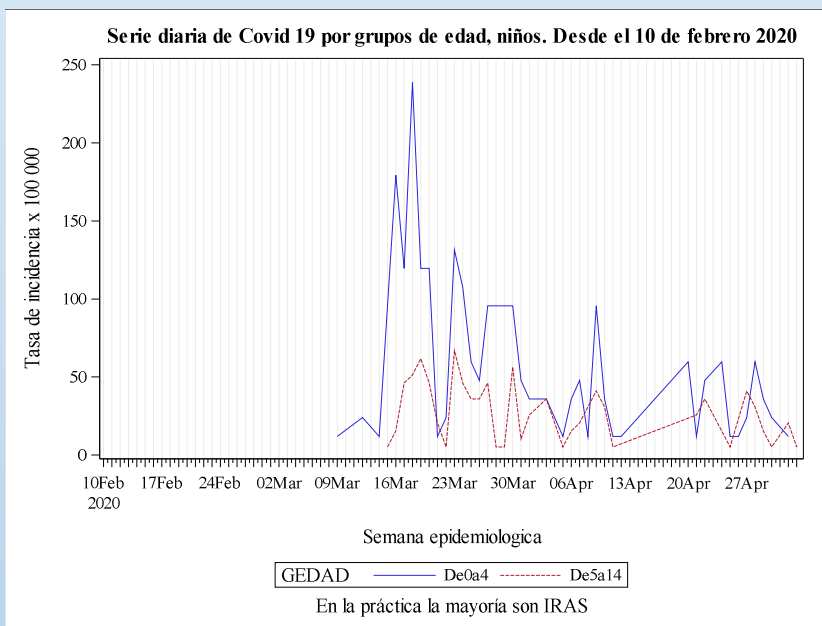
La temporada actual 2019-2020 muestra un máximo en la segunda semana de enero y, en el proceso de descenso, una meseta a partir de la segunda semana de febrero que se puede corresponder con el inicio de la actividad del SARS-CoV-2.

Observando los datos desde enero de 2020, ese exceso de incidencia de IRA comienza una semana antes en los menores de 5 años, el 9 de febrero, que en los de 5 a 14. En ambos grupos desciende 4 y 3 semanas más tarde con el cese de la actividad escolar.

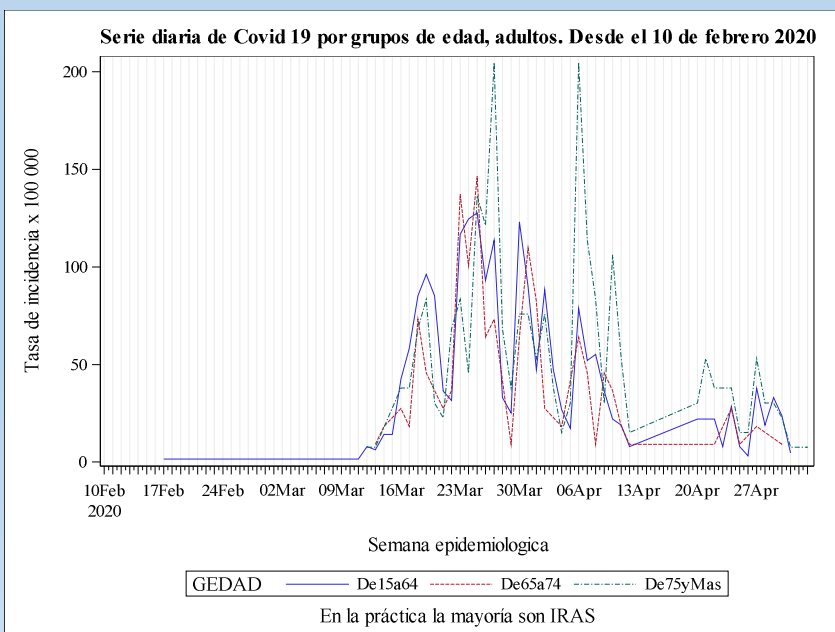
En los grupos de edad de adultos, la incidencia es significativamente menor, de comienzo similar, pero mantenida en el tiempo hasta finales de marzo, dos semanas después de la declaración del estado de alarma.



Los registros de enfermedad Covid-19 y neumonías por Covid-19 presentan distinta incidencia por grupos de edad, con la menor tasa en el grupo de 5 a 14 años.



En las series diarias las notificaciones comienzan a partir de mediados de marzo, coincidiendo con los cambios de codificación introducidos en MEDORA, aunque como hemos visto, el exceso de IRA comienza un mes antes. Se observa un pico en la segunda quincena de marzo en menores de 5 años.



En los grupos de edad de adultos, se mantiene una actividad de Covid-19 importante hasta mediados de abril.