



COMIRNATY (Vacuna COVID-19 ARNm, Pfizer-BioNTech)

Guía Técnica

Tabla de contenido

Composición	2
Mecanismo de acción	2
Presentación	2
Pauta de vacunación.....	3
Conservación	3
Preparación y administración.....	4
a. Descongelación.....	4
b. Dilución y extracción de dosis.....	4
c. Administración	6
d. Eliminación de material usado	7
Contraindicaciones y precauciones de uso	7
a. Vacunación y COVID-19.....	10
b. Centros residenciales con casos de COVID-19 activos o sospechosos	10
c. Inmunosupresión y tratamientos frente a COVID-19 (plasma de convalecientes, anticuerpos monoclonales o antivíricos).....	11
d. Embarazo y lactancia.....	11
e. Población menor de 16 años	12
Reacciones adversas.....	12
Sobredosis	13
Eficacia frente a COVID-19.....	13
Material mínimo necesario para la vacunación	14
Fuentes de información.....	14

Nota.-

Este documento es provisional y se irá revisando y actualizando según se disponga de nueva información sobre esta vacuna.



Composición

Es una vacuna de **ARN mensajero** (mRNA en inglés) monocatenario, con caperuza (CAP) en el extremo 5', que codifica la **proteína S** (espícula) del virus SARS-CoV-2.

El ARNm se produce por transcripción in vitro, a partir de un modelo de ADN correspondiente, en un medio sin células. Cada dosis de 0,3 ml contiene 30 µg de este ARNm altamente purificado incluido en nanopartículas lipídicas.

La vacuna contiene los siguientes excipientes:

- ALC-0315=((4-hidroxibutil)azanodiil)bis(hexano-6,1-diil)bis(2-hexildecanoato) (ALC-0315)
- ALC-0159=2-[(polietilenglicol)-2000]-N,N-ditetradecilacetamida (ALC-0159)
- 1,2-diestearoil-sn-glicero-3-fosfolina (DSPC)
- colesterol
- cloruro potásico
- fosfato dihidrogenado de potasio
- cloruro sódico
- hidrógeno fosfato disódico dihidrato
- sacarosa
- agua para inyección

Mecanismo de acción

La formulación del ARNm en nanopartículas lipídicas permite su entrada en las células del huésped sin degradarse. La expresión de la información genética por la maquinaria celular produce la proteína S del SARS-CoV-2, que se presenta en la superficie de la célula. La detección de este antígeno induce una respuesta inmune frente a la proteína S, tanto de anticuerpos neutralizantes como de inmunidad celular, que es la base de la protección frente a la COVID-19.

Al no contener virus vivos ni genoma completo, la vacuna no tiene capacidad replicativa y no puede producir la enfermedad. Al procesarse el ARNm directamente en el citoplasma, no se puede integrar en el genoma del huésped. De forma natural, el ARNm se suele degradar alrededor de las 48 horas.

Presentación

La vacuna se presenta en viales multidosis de vidrio claro con tapa de plástico sellada con aluminio, que contienen 0,45 ml del concentrado de la vacuna. Cada vial de vacuna se debe diluir con 1,8 ml de suero salino al 0,9% antes de su uso. Tras la dilución, se podrán obtener 6 dosis de 0,3 ml de cada vial, si se utilizan jeringas y/o agujas que minimizan la retención de volumen. Si se utilizan jeringas y agujas estándar podría no haber suficiente volumen en el vial para extraer la sexta dosis. Debe asegurarse la obtención de 0,3 ml en cada una de las dosis extraídas del vial. Los viales se conservan congelados a -70°C (±10°C) y se deben descongelar antes de la dilución.



Pauta de vacunación

Tras la dilución, la vacuna se administra por **vía intramuscular** en una pauta de **2 dosis** (de 0,3 ml) **separadas al menos por 21 días**. El intervalo mínimo para que la segunda dosis sea válida es de 19 días.

Si la segunda dosis se aplicara antes de los 19 días, esa dosis no se tendrá en cuenta y se deberá administrar una nueva dosis (tercera dosis) a los 21 días de la segunda dosis aplicada fuera de plazo.

Si han transcurrido más días que el plazo establecido para la segunda dosis, debe aplicarse igualmente esta segunda dosis y no se considera necesario reiniciar la pauta.

No hay evidencia de intercambiabilidad entre las diferentes vacunas frente a la COVID-19, incluyendo vacunas con el mismo mecanismo de acción, por lo que las pautas siempre deben completarse con la misma vacuna aplicada en la primera dosis.

En circunstancias excepcionales en las que una persona haya iniciado la vacunación con una vacuna que ya no estuviera disponible en el lugar de vacunación, o si no se conoce qué producto concreto se ha usado en la primera dosis, se considera razonable completar la vacunación con el producto disponible en el punto de vacunación en ese momento, especialmente si es probable que la persona pueda exponerse a un alto riesgo de infección o si es poco probable que se pueda volver a captar para otra ocasión. En esas circunstancias, si ambas vacunas están basadas en la proteína S del SARS-CoV-2, es muy posible que la segunda dosis refuerce la respuesta a la primera dosis.

Conservación

La vacuna viene de fábrica en bandejas de 195 viales multidosis de vidrio claro de 2 ml con tapa de plástico sellada con aluminio que contienen el concentrado de la vacuna. Las bandejas (entre 1 y 5) se transportan en cajas térmicas mantenidas en torno a -70°C mediante hielo seco hasta el punto de entrega en la Comunidad Autónoma, con control de temperatura y seguimiento por GPS.

Tras la recepción del envío, la vacuna deberá conservarse siguiendo alguna de las tres opciones siguientes:

- En la caja térmica de transporte. Se rellena con 23 kg de hielo seco la bolsa correspondiente, que permitirá la conservación de las vacunas durante 5 días. Esta operación se puede repetir un total de 3 veces. Durante los 5 días que dura en mantenimiento con cada carga de hielo seco, se puede abrir la caja un máximo de dos veces al día durante no más de 1 minuto cada vez.
- En un ultracongelador (entre -60°C y -90°C), donde puede conservarse hasta 6 meses, protegido de la luz.
- En frigorífico, entre 2 y 8°C, donde podrá conservarse durante 5 días (120 horas), protegido de la luz.

El transporte desde el punto de recepción hasta los puntos de almacenamiento intermedio en frigorífico o los puntos de vacunación, debe realizarse en refrigeración entre 2°C a 8°C con control de temperatura.



No se deben transportar al punto final de vacunación el vial diluido ni las dosis extraídas en jeringas para su administración. La dilución y preparación de las dosis individuales debe realizarse en el punto final de vacunación.

Tabla 1. Esquema resumido de conservación y transporte

	Vial sin diluir		Vial diluido	
	Conservación	Transporte	Conservación	Transporte
Congelación (-60°C a -90°C)	6 meses	Caja térmica (-70°C)	No	No
Refrigeración (2°C a 8°C)	5 días (120 horas)	Refrigerado* (2-8°C)	6 horas	No
Temperatura ambiente (8°C a 30°C)	2 horas	Corta distancia*	6 horas	No

* Evitar sacudidas durante el transporte

Preparación y administración

a. Descongelación

Los viales multidosis se conservan en congelación a muy baja temperatura (entre -60°C y -80°C) y deben descongelarse antes de realizar la dilución con suero salino. La descongelación puede realizarse:

- Trasladando el vial a un **frigorífico a temperatura de 2°C a 8°C**. En esta situación la descongelación se realiza en unas 3 horas¹ y, una vez descongelada, la vacuna sin diluir puede conservarse hasta 5 días (120 horas) a esa temperatura.
- Descongelando el vial a **temperatura ambiente (hasta 30°C)** para su uso inmediato. En estas condiciones, la descongelación se realiza en unos 30 minutos y la vacuna sin diluir puede conservarse únicamente durante 2 horas a esa temperatura.

Se debe minimizar la exposición a la luz de la habitación y evitar la exposición directa a la luz solar o a luz ultravioleta. Una vez descongelada, la vacuna no puede volver a congelarse. Los viales descongelados se pueden manipular en condiciones de luz ambiental.

b. Dilución y extracción de dosis

La dilución de la vacuna debe realizarse en el punto de vacunación, ya que la vacuna diluida no puede transportarse a otro lugar.

¹ Una bandeja completa con 195 viales tarda 3 horas en descongelarse. Los viales individuales se descongelan en menos tiempo.

Dejar que el vial alcance la temperatura ambiente y, antes de diluir, **voltear suavemente el vial 10 veces**, sin agitar.

Antes de la dilución, la dispersión descongela puede contener partículas amorfas opacas de color entre blanco y blanquecino.

La vacuna se diluye en su vial original, inyectando 1,8 ml de suero salino al 0,9% (solución de 9 mg/ml de cloruro sódico) con una aguja de 0,8 mm o 21G (o más estrecha) y con una técnica aséptica.

El único diluyente a utilizar es suero salino al 0,9%, utilizando un vial de suero para cada vial multidosis de vacuna. Deberá disponerse de este suero salino aparte, ya que no viene incluido en el envase de las vacunas.

Desechar el resto del envase de suero salino en un contenedor de residuos biológicos.

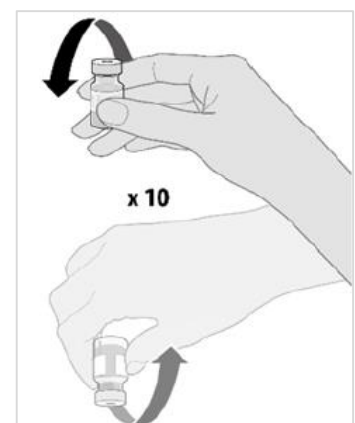
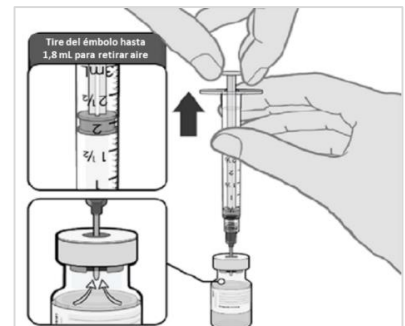
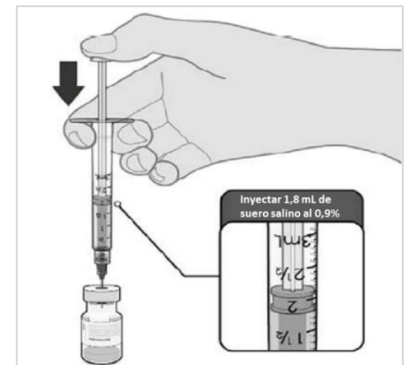
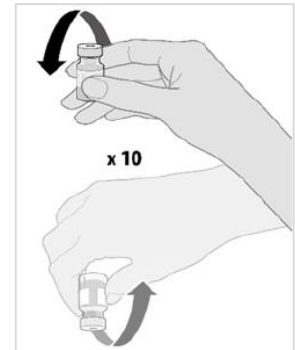
Tras inyectar el suero salino, y antes de retirar la aguja, se debe igualar la presión dentro del vial retirando 1,8 ml de aire con la jeringa vacía donde estaba el diluyente.

Tras inyectar el diluyente, volver a **voltear suavemente el vial 10 veces**, sin agitar.

La vacuna diluida se presenta como una solución blanquecina sin partículas visibles. Si la vacuna presenta partículas o un color alterado debe desecharse.

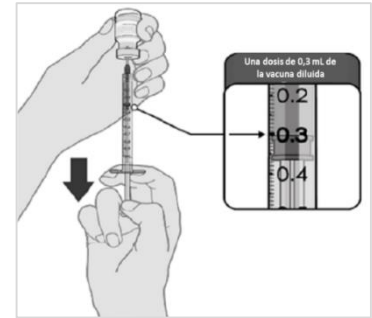
Anotar la fecha y hora de dilución en el lugar indicado en el vial.

La vacuna diluida debe mantenerse entre 2°C y 30°C de temperatura, y debe desecharse a las 6 horas de la dilución.





Tras la dilución el envase contiene 2,25 ml y pueden extraerse 6 dosis de 0,3 ml de vacuna diluida. Extraer cada dosis de 0,3 ml con una nueva aguja y jeringa estériles. La utilización de jeringas y/o agujas que retienen poco volumen pueden facilitar la extracción de 6 dosis. La combinación de este tipo de jeringa y aguja deberían retener un volumen de no más de 35 microlitros. Si se utilizan jeringas y agujas estándar, podría no haber suficiente volumen para extraer la sexta dosis de un vial. No se extraerán fracciones de dosis de un vial para ser completadas con otro vial. Si la cantidad de vacuna que queda en el vial no es suficiente para obtener una dosis completa de 0,3 ml, se desechará el vial con el volumen sobrante.



Ajuste la jeringa para extraer las burbujas de aire con la aguja aún clavada en el vial, para evitar pérdidas del producto.

Debido al pequeño volumen de cada dosis, se recomienda usar la misma aguja para cargar e inyectar la dosis de vacuna y así evitar pérdidas de producto. Si se cambia de aguja para la inyección, tirar del émbolo hacia atrás hasta que entre una pequeña cantidad de aire antes de retirar la primera aguja y eliminar ese aire con mucha precaución tras insertar la segunda aguja. Se recomienda que la aguja para la administración sea biselada.

c. Administración

Antes de inyectar la dosis compruebe que la jeringa preparada no está fría al tacto, que contiene el volumen adecuado de 0,3 ml y que el producto no presenta partículas ni anomalías de color.

La vacuna se inyecta por vía intramuscular en la zona del deltoides. En personas con muy poca masa muscular en el deltoides, u otra razón que impida la inyección en esa zona, la vacunación puede realizarse en el muslo, en el tercio medio del músculo vasto lateral externo.

La zona de inyección debe estar claramente visible y accesible, y no necesita limpieza a menos que esté visiblemente sucia. Si se necesita limpieza se realizará con agua o suero salino y secado posterior de la zona. No es necesaria la desinfección de la piel.

La aguja debe penetrar lo suficiente para asegurar que la vacuna se inyecta en la masa muscular. No es necesario aspirar previamente a la inyección ya que no hay grandes vasos sanguíneos en la zona. Se debe asegurar que se inyecta la dosis completa antes de retirar la aguja. Si hay sangre visible en la zona de inyección tras extraer la aguja, el propio paciente debe mantener presión en la zona con una gasa.

En **personas con alteraciones de la coagulación**, salvo un criterio médico específico, las inyecciones intramusculares de pequeño volumen, como ésta, pueden aplicarse con razonable seguridad. Se recomienda el uso de una aguja fina de 0,5 o 0,6 mm (25G o 23G) y, tras la vacunación, mantener una presión en el lugar de inyección (sin frotar) durante 2 minutos. En todo caso, se debe informar a la persona vacunada de la posibilidad de aparición de un hematoma en el lugar de inyección.



Las personas en **tratamiento crónico con anticoagulantes**, que mantengan controlado y estable el INR, pueden recibir la vacunación intramuscular sin problema. En caso de duda debe consultarse con el personal clínico responsable de su tratamiento.

Tras recibir la vacunación se debe observar a la persona vacunada, para detectar **reacciones inmediatas**, durante el tiempo en el que recibe información y se registra la vacunación realizada. En todo caso, y debido al riesgo hipotético de síncope, los vacunados deben evitar conducir vehículos de motor en los 15 minutos siguientes a la vacunación. En personas con antecedente de una **reacción alérgica grave**, independientemente de la causa, se mantendrá un seguimiento hasta 30 minutos tras la vacunación.

Debe disponerse de medicación para el tratamiento de una reacción alérgica en el lugar de administración.

d. Eliminación de material usado

El material empleado en la vacunación, incluyendo los viales usados, ampollas, jeringas y agujas debe desecharse en un contenedor para residuos biológicos resistente a material cortante y punzante.

Contraindicaciones y precauciones de uso

La vacuna está contraindicada en personas que hayan presentado una reacción de hipersensibilidad grave (de tipo anafiláctico) o una reacción alérgica inmediata de cualquier gravedad a una dosis previa de vacuna frente a la COVID-19 o a alguno de los componentes de la vacuna.

Como precaución, las personas con antecedentes de alergia grave (anafilaxia) a otras vacunas o terapias administradas por vía muscular deben recibir información sobre la posibilidad del riesgo de reacción alérgica grave tras recibir la vacuna.

Deberá disponerse de recursos para actuar inmediatamente en caso de anafilaxia. En estos casos, no se administrará una segunda dosis de esta vacuna ni de cualquier otra vacuna de ARNm.

Pueden recibir la vacuna las personas con historia de alergias que no tengan relación con los componentes de la vacuna COMIRNATY ni con otras vacunas, medicamentos inyectables o con polisorbato.

No está contraindicada, por tanto, en (*ver tabla 2*):

- Alergia a medicamentos administrados por vía oral (incluida la de su equivalente inyectable)
- Historia de alergias a animales, alimentos, insectos, látex u otras
- Historia familiar de alergia.

En estos casos, tras recibir la vacunación también se mantendrá un seguimiento de hasta 30 minutos.

La vacunación debe posponerse temporalmente en personas con enfermedad aguda grave, pero una enfermedad leve sin fiebre o sin afectación sistémica no es una razón válida para posponer la vacunación. En todo caso, se pretende evitar una posible confusión que haga atribuir erróneamente los síntomas de una enfermedad aguda como posible reacción a la vacuna. Los efectos más



comunes tras la vacunación son: fiebre, malestar, dolores musculares y cansancio. Los más comunes en la COVID-19 son: fiebre alta, tos continua y pérdida de gusto u olfato.

No se ha estudiado la utilización concomitante con otras vacunas, aunque no se espera que haya interferencia con las vacunas inactivadas. **Se recomienda separar la vacuna frente a la COVID-19 de otras vacunas previstas un mínimo de 14 días**, para evitar la coincidencia de posibles efectos adversos que puedan atribuirse erróneamente a esta vacuna. No hay que realizar ningún tipo de intervalo especial entre las vacunas empleadas en pacientes alérgicos (para la desensibilización) y la vacunación frente al COVID-19.

En todo caso, en las personas en las que esté prevista la vacunación frente a la COVID-19 y que hayan recibido cualquier otra vacuna en los 14 días anteriores, deberá plantearse la vacunación frente a la COVID-19 para evitar retrasar la protección o que el paciente no pueda volver a captarse. La misma consideración se puede aplicar para otras vacunaciones indicadas cuando se ha recibido previamente la vacunación frente a la COVID-19.



Tabla 2: Evaluación de personas candidatas a la vacunación frente a COVID-19 con COMIRNATY

PODRÍAN VACUNARSE	PRECAUCIONES	CONTRAINDICACIONES
<p style="text-align: center;"><u>CONDICIONES</u></p> <p>Ante la falta actual de evidencia:</p> <ul style="list-style-type: none"> - Personas inmunocomprometidas. La vacuna se considera igual de segura, la respuesta inmune puede ser inferior a lo habitual en población general. - Embarazadas. Se puede valorar el balance beneficio/riesgo en situaciones con alto riesgo de exposición y/o complicaciones. - Lactancia 	<p style="text-align: center;"><u>CONDICIONES</u></p> <p>En enfermedad aguda moderada o grave y en mastocitosis:</p> <ul style="list-style-type: none"> - Evaluar el riesgo - Valorar posponer la vacunación - Observar durante un tiempo de 15 minutos si la persona ya ha sido vacunada previamente 	<p style="text-align: center;"><u>CONDICIONES</u></p> <p>Ninguna</p>
<p style="text-align: center;">PUEDEN VACUNARSE</p> <p style="text-align: center;"><u>ALERGIAS</u></p> <p>Historia de alergias que no tengan relación con los componentes de la vacuna COMIRNATY, otras vacunas o terapias inyectables, como:</p> <ul style="list-style-type: none"> - Alergia a medicamentos orales (incluyendo el equivalente oral de un medicamento inyectable) - Alergias alimentarias, a animales, insectos, venenos, alergenitos ambientales, látex etc. - Historia familiar de alergia <p>ACTUACIÓN</p> <ul style="list-style-type: none"> - Observar durante un tiempo de 30 minutos a las personas con antecedentes de reacciones alérgicas graves (por ejemplo, anafilaxia) por cualquier causa. - Observar durante un tiempo de 15 minutos a las personas con antecedentes de reacciones alérgicas no anafilácticas. 	<p style="text-align: center;"><u>ALERGIAS</u></p> <p>Antecedente de reacción alérgica a otras vacunas o tratamientos inyectables (diferentes a los componentes de COMIRNATY o polisorbato, en estos casos la vacuna está contraindicada).</p> <p>ACTUACIÓN</p> <ul style="list-style-type: none"> - Evaluar el riesgo - Valorar posponer la vacunación o consulta con especialista - Observar durante un tiempo de 30 minutos si se toma la decisión de vacunar 	<p style="text-align: center;"><u>ALERGIAS</u></p> <p>Antecedentes de lo siguiente son contraindicaciones de recibir COMIRNATY:</p> <ul style="list-style-type: none"> - Reacción alérgica grave (por ejemplo, anafilaxia) tras una dosis previa de COMIRNATY o cualquiera de sus componentes. - Reacción alérgica inmediata de cualquier gravedad a una dosis previa de vacuna COVID-19 de ARNm o cualquiera de sus componentes (incluyendo polietilenglicol). - Reacción alérgica inmediata de cualquier gravedad a polisorbato. <p>ACTUACIÓN</p> <ul style="list-style-type: none"> - No vacunar - Derivar para estudio en Servicio de Alergia / Inmunología



a. Vacunación y COVID-19

Se debe posponer la vacunación de las personas con síntomas sospechosos de COVID-19 o con COVID-19 confirmada recientemente por laboratorio hasta que estén completamente recuperadas y haya finalizado el período de aislamiento. De igual manera, se debe posponer la vacunación de las personas en cuarentena (por ser contactos de un caso confirmado) hasta que dicha cuarentena finalice, excepto en centros residenciales (ver apartado b). No es necesario realizar ningún test diagnóstico virológico o serológico de cara a valorar la vacunación.

En los ensayos clínicos no se han encontrado problemas de seguridad en la vacunación de personas con antecedentes de haber pasado la COVID-19. Debido a que no se conoce con precisión durante cuánto tiempo persisten los anticuerpos tras la infección natural, especialmente en infecciones leves, y a que se espera que la vacunación refuerce una respuesta inmune preexistente, la vacuna también puede administrarse en personas que hayan pasado la COVID-19.

No obstante, la evidencia actual indica que la reinfección es excepcional en los 90 días posteriores a una infección natural. En base a ello, se podría retrasar la vacunación de las personas que hayan padecido enfermedad diagnosticada en los 90 días anteriores a la vacunación, de cara a priorizar la vacunación de los que aún no hayan pasado la enfermedad. En el momento actual, este retraso de la vacunación se aplicará exclusivamente al personal sanitario y sociosanitario de primera línea, excepto al que trabaja en centros de mayores o de atención a grandes dependientes.

Aquellos casos de COVID-19 que se confirmen entre la primera y la segunda dosis de vacuna recibirán la segunda dosis según el intervalo establecido, siempre que haya terminado el periodo de aislamiento oportuno.

Hasta no disponer de más información respecto del papel de la vacuna en cuanto a la transmisión del virus, la efectividad de la vacuna y la duración de la inmunidad conferida, se recomienda que los vacunados sigan manteniendo todas las medidas de precaución para su protección y la de los demás (mascarillas, distancia social, evitar aglomeraciones, lavado de manos y cuarentena tras una exposición).

b. Centros residenciales con casos y brotes con sospecha o confirmados de COVID-19 activos

Como norma general se mantendrá la vacunación prevista de todos los residentes y trabajadores de estos centros **salvo en dos situaciones particulares** en las que se pospondrá:

- **casos confirmados activos**, es decir, personas con síntomas o sin ellos con una prueba diagnóstica de infección activa (PDIA) positiva en los últimos 10 días: se vacunarán cuando termine el aislamiento -tres días desde la resolución de la fiebre y del cuadro clínico respiratorio con un mínimo de 14 días desde el inicio de los síntomas-. Aquellos casos que se confirmen entre la primera y la segunda dosis de vacuna recibirán la segunda dosis según el intervalo establecido, siempre que haya terminado el periodo de aislamiento oportuno.
- **casos sospechosos**, es decir, personas con cuadro clínico compatible, incluidos pacientes con antecedentes de una PDIA positiva de hace más de 90 días: se vacunarán cuando se haya descartado la sospecha.



Se recomienda la vacunación del resto de personas, incluidos los posibles contactos de casos confirmados, dado que es previsible que en este ámbito se produzcan exposiciones repetidas durante largos periodos de tiempo.

Con esta estrategia se busca proteger en el menor tiempo posible al mayor número de residentes y trabajadores, en una situación de alta incidencia como la actual.

No se espera un mayor riesgo de eventos adversos en personas que hayan pasado la COVID-19. La vacunación no influye para una peor evolución de la enfermedad si alguna persona estuviera incubando la enfermedad en el momento de recibir la vacuna o si se contagiara en los primeros días tras la vacunación. La vacunación no interfiere con las pruebas diagnósticas (PCR o test de antígeno).

En estos centros, durante el periodo de tiempo que dure la vacunación, se extremarán las medidas de protección tanto del personal que administre la vacunación, como de los residentes y trabajadores del centro

c. Inmunosupresión y tratamientos frente a COVID-19 (plasma de convalecientes, anticuerpos monoclonales o antivíricos)

Las personas inmunodeprimidas (incluyendo VIH, independientemente del recuento de CD4+) o en tratamiento inmunosupresor (incluyendo los corticoides que pueden utilizarse en el tratamiento de la COVID-19) pueden tener un riesgo aumentado de padecer COVID-19 grave y, aunque no hay datos definitivos sobre la seguridad y eficacia de la vacuna en esas personas, deben recibir la vacuna a menos que esté contraindicada. Hasta que no haya más información disponible, no se recomienda la interrupción del tratamiento inmunosupresor.

Al tratarse de una vacuna que no contiene virus vivos, los tratamientos con plasma de convalecientes o los anticuerpos monoclonales utilizados en el tratamiento de COVID-19 no contraindicarían la recepción de la vacuna, aunque para evitar interferencias con la respuesta inmune a la vacuna se aconseja demorar la vacunación al menos 90 días.

d. Embarazo y lactancia

Aunque no hay ningún indicio de problemas de seguridad en la vacunación de embarazadas, no hay evidencia suficiente para recomendar su uso durante el embarazo. En términos generales, debe posponerse la vacunación de embarazadas hasta el final de la gestación.

En situaciones muy particulares de embarazadas que formen parte de un grupo en el que se recomienda la vacunación por su alta exposición (por ejemplo, sanitarias) o que tengan un alto riesgo de complicaciones de COVID-19 (por ejemplo, obesidad, hipertensión o diabetes preexistentes), puede plantearse la vacunación de acuerdo con la valoración beneficio/riesgo realizada junto con el personal que sigue su embarazo y con el pertinente consentimiento informado, ya que, aunque es una vacuna que no contiene virus vivos, no hay datos de seguridad de la vacuna en el embarazo. No es necesario realizar una prueba de embarazo antes de la vacunación. Si se produce una vacunación en un embarazo inadvertido, debe ponerlo en conocimiento de su profesional sanitario de referencia.



Si se está planeando un embarazo, como medida de precaución, se puede evitar el embarazo hasta dos semanas tras la administración de la segunda dosis.

Tampoco hay datos sobre los posibles efectos de la vacuna durante la lactancia, ni sobre la producción de leche ni sobre el lactante, pero al tratarse de vacunas de ARNm y no de virus atenuados, no se considera que supongan un riesgo para el lactante. Puede recibir la vacuna una madre que amamanta y que forma parte de un grupo en el que se recomienda la vacunación por su alta exposición (por ejemplo, sanitarias y sociosanitarias) o que tenga un alto riesgo de complicaciones por COVID-19. No sería necesario suspender la lactancia durante los días posteriores a la vacunación.

e. Población menor de 16 años

No se dispone aún de datos consistentes de seguridad e inmunogenicidad en menores de 16 años de edad. Los niños y los jóvenes presentan un riesgo muy bajo de enfermedad grave o complicaciones por COVID-19 comparado con los adultos y personas mayores, por lo que no se recomienda de manera general la vacunación de menores de 16 años.

Por otra parte, las enfermedades neurológicas en los menores podrían incrementar el riesgo de sufrir formas graves de COVID-19 en caso de infectarse por SARS-CoV-2. Por ello, se podría considerar la realización de una valoración individualizada de la vacunación de menores entre los 12 y los 16 años con discapacidad neurológica grave que acuden regularmente a centros de atención.

f. Población mayor de 85 años

No se han incluido personas mayores de 85 años en los ensayos clínicos. A pesar de ello, los datos obtenidos en personas mayores sugieren que los beneficios superan con creces a los riesgos.

Reacciones adversas

La seguridad de la vacuna COMIRNATY se ha evaluado principalmente en el estudio de fase 3, con más de 44.000 participantes, de 16 años de edad o mayores, de los cuales más 21.700 recibieron la vacuna (y otros tantos un placebo), de los que más de 19.000 se han seguido hasta 2 meses tras recibir la 2ª dosis.

Las reacciones adversas más frecuentes fueron el dolor en el lugar de inyección (>80%), fatiga o sensación de cansancio (>60%), cefalea (>50%), mialgias y escalofríos (>30%), artralgias (>20%), fiebre e inflamación en el lugar de inyección (>10%), siendo mayoritariamente de intensidad leve o moderada y desapareciendo en pocos días tras la vacunación. Estas reacciones son más frecuentes tras la segunda dosis y su frecuencia disminuye con la edad. Para más información puede consultar la ficha técnica y el prospecto de COMIRNATY en el Centro de Información de Medicamentos de la AEMPS (CIMA): <https://cima.aemps.es>

Puede utilizarse un tratamiento sintomático, con analgésicos y/o antipiréticos (como paracetamol) para tratar estos efectos. Al no disponer por el momento de datos sobre el impacto de esta medicación sobre la respuesta inmune, no se recomienda su uso profiláctico antes de la vacunación.



Si organizativamente es factible, puede valorarse realizar la vacunación de colectivos de forma escalonada en el tiempo para limitar la posible coincidencia de varias personas con reacciones a la vacunación (especialmente en trabajadores socio-sanitarios o sanitarios).

Al tratarse de un medicamento nuevo es importante notificar cualquier acontecimiento adverso que ocurra tras la vacunación a través de su **Centro Autonómico de Farmacovigilancia**. La notificación se realizará *on-line* en la página web: <https://www.notificaram.es> o bien utilizando otros medios puestos a disposición por el Centro Autonómico. El nombre y el número de lote de la vacuna administrada deben estar claramente registrados.

Esta vacunación no interfiere con las pruebas de PCR o de detección de antígeno. Una prueba positiva IgM/IgG a la proteína S puede indicar vacunación o infección previa. Si fuera necesario valorar en una persona vacunada la evidencia de una infección previa mediante serología se deberá usar una prueba específica IgG frente a nucleocápside.

Sobredosis

En caso de aplicar una dosis mayor a la que corresponde, la experiencia de los ensayos clínicos fase I con dosis más altas de una vacuna similar (BNT162b1), mostraron que no hubo problemas relacionados con la seguridad, aunque se esperaría que apareciera con mayor frecuencia dolor en el lugar de la inyección. En este caso, la segunda dosis se administraría según el esquema habitual.

Eficacia frente a COVID-19

En el análisis primario de eficacia del estudio de fase 3 se incluyeron 36.621 participantes de 12 años de edad o mayores (18.242 en el grupo que recibió la vacuna COMIRNATY y 18.379 en el grupo placebo), sin evidencia de infección previa por SARS-CoV-2 hasta 7 días tras la 2ª dosis. El estudio se realizó en EE UU, Europa, Turquía, Sudáfrica y Sudamérica.

Los resultados presentados en participantes a partir de 16 años de edad señalan que se encontraron 8 casos confirmados de COVID-19 en el grupo vacunado y 162 casos en el grupo placebo a partir de 7 días tras la 2ª dosis. La eficacia en participantes **sin evidencia de infección previa** por SARS-CoV-2 fue del 95% (IC95%: 90,0%-97,9%); en el grupo de 65 años o más la eficacia fue del 94,7% (IC95%: 66,7%-99,9%) y en el de 75 años o más del 100%, pero con un intervalo de confianza no significativo (IC95%: -13,1% - 100%).

La eficacia en participantes **con o sin evidencia de infección previa** por SARS-CoV-2 fue del 94,6% (IC95%: 89,9%-97,3%).

Con los datos disponibles no se puede asegurar la protección óptima hasta 7 días después de recibir la 2ª dosis.



Material mínimo necesario para la vacunación

Para completar la vacunación con 5 dosis de cada vial, es necesario el siguiente material mínimo:

- Un vial de vacuna descongelado.
- Un vial de suero salino al 0,9% con volumen suficiente para extraer 1,8 ml de suero.
- Una aguja y una jeringa de carga, de al menos 2 ml de capacidad, que incluya la marca de 1,8 ml (con escala de 0,1 ml).
- 5 agujas y 5 jeringas para inyección intramuscular, de al menos 1 ml de capacidad, que incluyan la marca de 0,3 ml.
- Un contenedor para residuos sanitarios de material cortopunzante.
- Material sanitario para atención a emergencias, incluyendo un kit de material para el manejo de reacciones anafilácticas, que incluya al menos adrenalina.

El personal sanitario implicado en la administración de la vacuna y todos los que asistan a la vacunación debe usar un equipo de protección individual (EPI) adecuado en función de la evaluación específica del riesgo de exposición, que incluirá como mínimo mascarilla y bata. La persona a vacunar llevará mascarilla quirúrgica o higiénica.

La higiene de las manos es fundamental para prevenir la propagación de enfermedades y las manos deben limpiarse con solución hidroalcohólica o agua y jabón antes de la preparación de la vacuna, entre pacientes, etc. Quienes preparan y administran la vacuna deben mantener una buena higiene de manos y deben tener cuidado de no tocar el tapón del vial con los dedos. Los guantes no son obligatorios en la vacunación, por lo que con una adecuada higiene de manos sería suficiente.

Fuentes de información

Ficha técnica COMIRNATY. Disponible en: <https://cima.aemps.es/cima/publico/lista.html>

Interim recommendations for use of the Pfizer–BioNTech COVID-19 vaccine, BNT162b2, under Emergency Use Listing. Interim guidance. World Health Organization. Última actualización: 8 de enero de 2021.

Disponible en: https://www.who.int/publications/i/item/WHO-2019-nCoV-vaccines-SAGE_recommendation-BNT162b2-2021.1

COVID-19 vaccination guidance for healthcare practitioners. Public Health England. Última actualización: 31 de diciembre de 2020. Disponible en: <https://www.gov.uk/government/publications/covid-19-vaccination-programme-guidance-for-healthcare-practitioners>

COVID-19: the green book, chapter 14^a. Coronavirus (COVID-19) vaccination information for public health professionals. Public Health England. Última actualización: 31 de diciembre de 2020. Disponible en: <https://www.gov.uk/government/publications/covid-19-the-green-book-chapter-14a>

Information for Healthcare Professionals on Pfizer/BioNTech COVID-19 vaccine. Medicines and Healthcare products Regulatory Agency. Disponible en: https://assets.publishing.service.gov.uk/government/uploads/system/uploads/attachment_data/file/941452/Information_for_healthcare_professionals.pdf

Confirmation of guidance to vaccination centres on managing allergic reactions following COVID-19 vaccination with the Pfizer/BioNTech vaccine. Medicines and Healthcare products Regulatory Agency.



MINISTERIO
DE SANIDAD



Consejo Interterritorial
SISTEMA NACIONAL DE SALUD

Disponible en: <https://www.gov.uk/government/news/confirmation-of-guidance-to-vaccination-centres-on-managing-allergic-reactions-following-covid-19-vaccination-with-the-pfizer-biontech-vaccine>

Pfizer-BioNTech COVID-19 vaccine: Authorization information. Canada Government. Disponible en: <https://www.canada.ca/en/health-canada/services/drugs-health-products/covid19-industry/drugs-vaccines-treatments/vaccines/pfizer-biontech/authorization.html>

Allergic Reactions Including Anaphylaxis After Receipt of the First Dose of Pfizer-BioNTech COVID-19 Vaccine — United States, December 14–23, 2020. Morbidity and Mortality Weekly Report. 6 de enero de 2021. Disponible en: https://www.cdc.gov/mmwr/volumes/70/wr/pdfs/mm7002e1-H.pdf?ACSTrackingID=USCDC_921-DM45827&ACST