

EPIDEMIOLOGICO

DE CASTILLA Y LEON

VIGILANCIA EPIDEMIOLÓGICA DEL SIDA Actualizado a 2003

Elaboración: Henar Márcos Rodríguez
Servicio de Epidemiología y Enfermedades Transmisibles
Dirección General de Salud Pública

DATOS MUNDIALES

A pesar de los progresos, los actuales esfuerzos de prevención y atención son insuficientes. La epidemia mundial de SIDA no muestra signos de ceder. Solamente durante el presente año, cinco millones de personas se infectaron por el VIH y tres millones fallecieron por causa del SIDA en todo el mundo, las cifras más altas jamás registradas. Actualmente en África meridional uno de cada cinco adultos vive con el VIH/SIDA, la tasa más alta desde el comienzo de la epidemia.

Se estima que al final de 2003 en todo el mundo hay entre 34 y 46 millones de personas viviendo con el vih. De ellos 2,1 y 2,9 millones son menores de 15 años. En su mayor parte no saben que son portadoras del virus. Se estima que, en 2003, unos cinco millones de personas (*de 4,2 a 5,8 millones*) se infectaron por el VIH y tres millones de personas fallecieron por causa del SIDA en el mundo entero.

Se calcula que aproximadamente se han producido 14.000 casos nuevos diarios de infec-

ción por vih en el 2003. De ellos 12.000 son adultos entre 15 y 49 años. **Tabla 1**

DATOS EUROPEOS

En Europa hasta 30 de junio de 2003, han sido declarados un total de 273.468 casos acumulados de sida. Tres países, Francia, España e Italia superan los 50.000 casos. Los grupos de riesgo más frecuentes son usuarios de drogas por vía intravenosa (UDI) y homosexuales/bisexuales, seguidos en frecuencia por los contactos heterosexuales (18,8%).

Los casos de los países europeos pueden verse en la **figura 1**.

DATOS EN ESPAÑA

Según las notificaciones recibidas durante el año 2003, se estima que se diagnosticaron en España 2.126 casos de sida que en comparación con los 2.250 estimados en 2002, supone un 5,5% de descenso. Aunque los casos continúan disminuyendo, en los últimos años

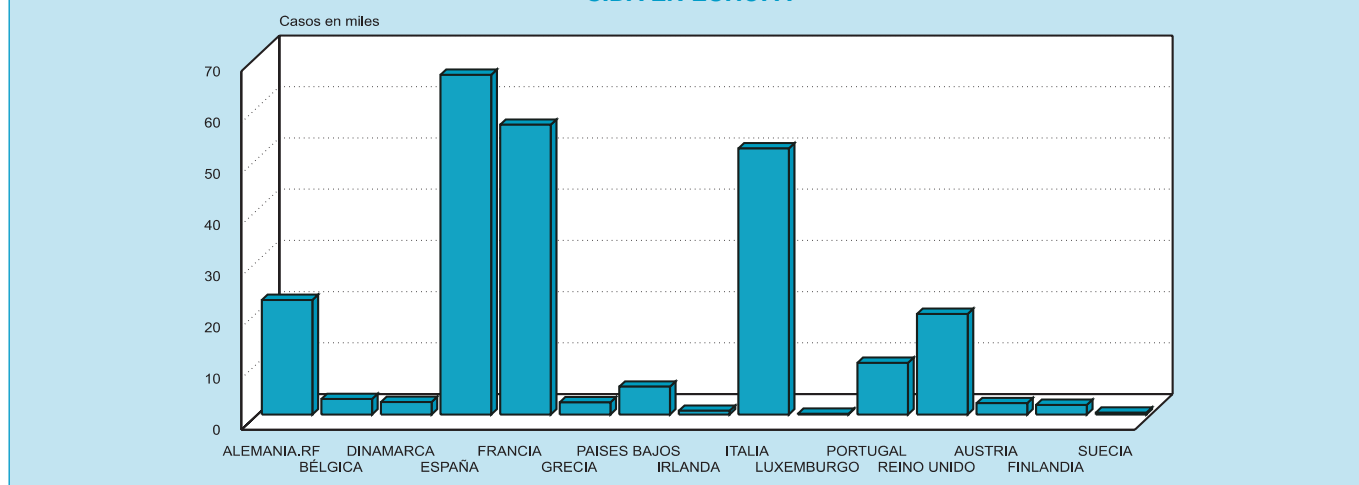


TABLA 1. Datos Mundiales a finales de 2003

Adultos y Niños		
Personas que viven con el VIH/SIDA		40 millones (34-46)
	Adultos	37 millones (31-43)
	Menores de 15 años	2,5 millones (2,1-2,9)
Nuevas infecciones por el VIH en 2003		5 millones
	Adultos	4,2 millones
	Menores de 15 años	700.000
Defunciones por causa del VIH/SIDA en 2003		3 millones
	Adultos	2,5 millones
	Menores de 15 años	500.000

FIGURA 1

SIDA EN EUROPA



el descenso es progresivamente menor, observándose una tendencia a la estabilización.

De los casos notificados en 2003, el 80% son varones y la edad media es de 39,8 años. La vía de transmisión más frecuente fue el compartir material de inyección para la administración parenteral de drogas (49,6%). La transmisión por relaciones heterosexuales no protegidas asciende al 27,7%, pero adquiere especial relevancia en mujeres, donde representa el 49,4% de los casos.

La tasa de incidencia de sida en España para 2003 se estima en torno a los 32,5 casos nuevos por millón de habitantes, no obstante persisten grandes diferencias geográficas con las tasas más elevadas en Madrid, Baleares y País Vasco. En la **figura 2** pueden verse la tasa de sida en el año 2003 por Comunidad Autónoma.

DATOS EN CASTILLA Y LEÓN

Desde 1982 a 2003, en Castilla y León se han registrado 2.407 casos de sida, con una tasa acumulada de 967,58 casos por millón de habitantes y una tasa de incidencia anual para el año 2000 de 60,9 casos por millón de ha-

bitantes, de 34,2 para el 2001 y 2002 y de 24,8 para el año 2003.

Por provincias, Valladolid tienen la mayor tasa acumulada (1.266,04), seguida por Palencia (1.233,95); la distribución de los casos acumulados y las tasas puede verse en la **figura 3**.

En relación a la distribución por sexo, un 78,8% de todos los casos son varones y un 21,2% mujeres, circunstancia explicable por el carácter de transmisión homosexual y por la mayor frecuencia del hábito de drogadicción en varones (**figura 4**).

En la variable edad, se registra la edad en la fecha de diagnóstico de la primera enfermedad indicativa de sida. En Castilla y León el 79,4% de todos los casos se encuentran comprendidos entre los 20 y 39 años; los casos pediátricos (menores de 13 años) suponen el 1,9% del total, **figura 5**.

Según el comportamiento de riesgo, el mayor porcentaje de casos en la Comunidad Autónoma corresponde a usuarios de drogas por vía intravenosa (69,4%), en segundo lugar aparece la transmisión heterosexual seguido de la homosexual con el 15,6% y el 6,4% respectivamente. Es reseñable la creciente im-

FIGURA 2

Tasa de Sida por millón. Año 2003

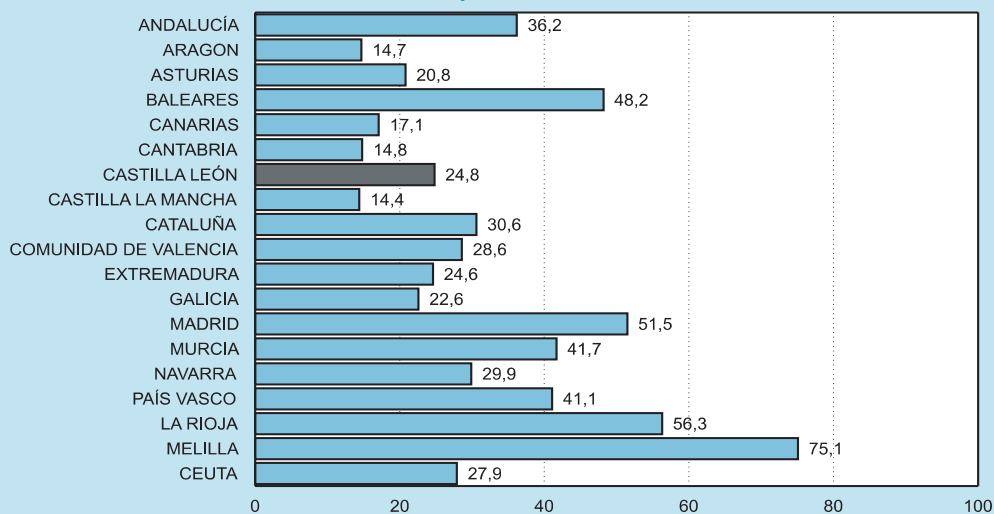
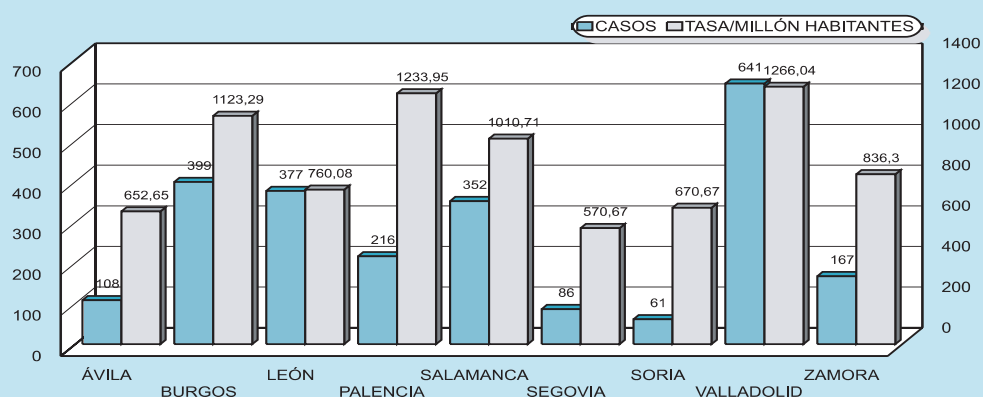


FIGURA 3

CASOS Y TASAS ACUMULADOS POR PROVINCIA



portancia que va teniendo la transmisión heterosexual, al igual que ocurre en otros lugares del mundo. En las **figuras 6 y 7** se representa la distribución de los comportamientos de riesgo y su tendencia.

La figura 8 muestra el porcentaje de casos según el tipo de diagnóstico. Podemos observar que el diagnóstico de infección oportunista (51,8%) es el más frecuente, seguido de la tuberculosis con un 33,3% (**figura 9**):

FIGURA 4

DISTRIBUCIÓN POR SEXO

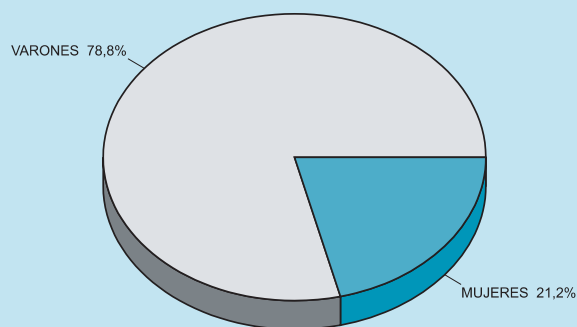


FIGURA 5

DISTRIBUCIÓN POR EDADES

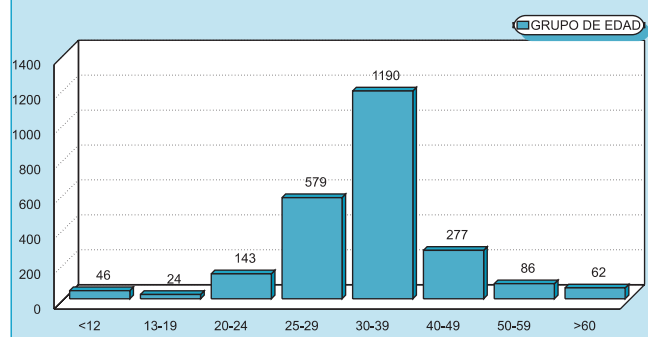


FIGURA 6

COMPORTAMIENTO DE RIESGO

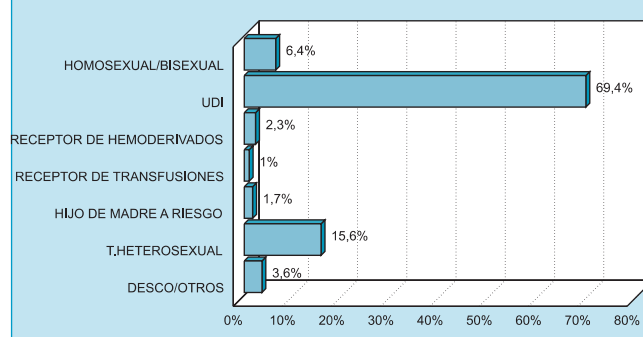


FIGURA 7

EVOLUCIÓN DEL PORCENTAJE DE CASOS

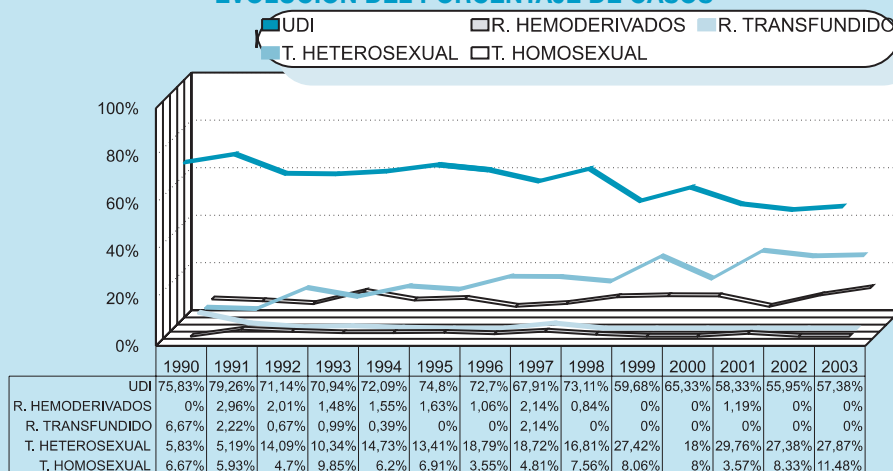
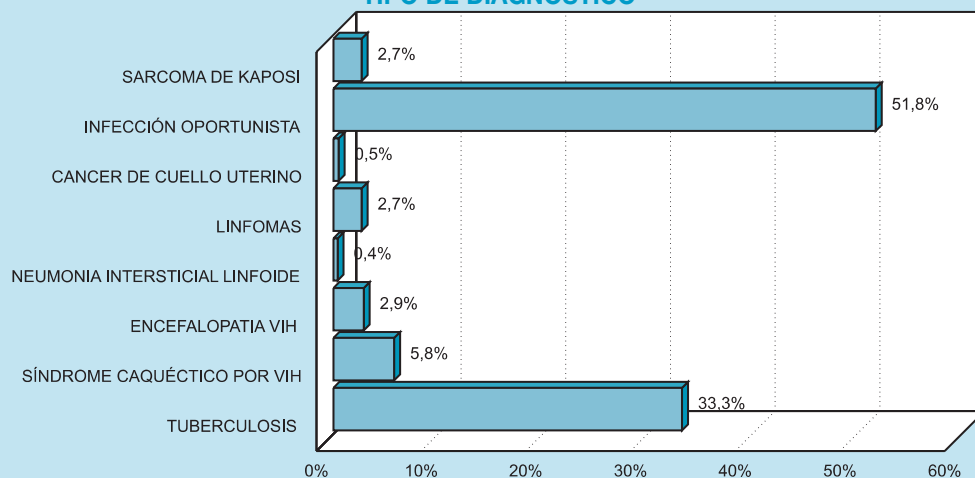


FIGURA 8

TIPO DE DIAGNÓSTICO



BIBLIOGRAFÍA

- 1.- European Center for the Epidemiological Monitoring of AIDS. AIDS Surveillance in the Europe. Rapport du 1^{ème} semestre 2003, n° 69.
- 2.- Vigilancia del Sida en España. Informe trimestral n° 2/2003. Registro Nacional de Sida. Instituto de Salud Carlos III. Madrid.
- 3.- Weekly Epidemiological Record, N° 49, 6 de December de 2002.

Suscripciones: Envío gratuito, siempre que sea dirigido a profesionales sanitarios. Solicitudes: Dirección General de Salud Pública y Consumo. Consejería de Sanidad. Paseo de Zorrilla nº 1. 47071 VALLADOLID.