

EPIDEMIOLOGICO

DE CASTILLA Y LEON

ENFERMEDADES DE TRANSMISIÓN ALIMENTARIA

Redacción: Milagros Gil Costa
Servicio de Epidemiología
Dirección General de Salud Pública

Dentro de este grupo se encuadran: **botulismo, triquinosis, disentería bacilar, fiebre tifoidea y paratifoidea, y toxiinfecciones alimentarias**. Las toxiinfecciones alimentarias mantienen todavía una incidencia intermedia, mientras que el resto viene manifestando en los últimos años una clara tendencia a presentar tasas mucho más bajas.

Botulismo y Triquinosis

Durante el año 2001 se declararon 4 casos de botulismo correspondientes a afectados de dos brotes: un brote en Ávila y otro en Segovia. No se ha notificado ningún caso de triquinosis en el año 2001.

Botulismo: Los dos casos del brote de Ávila fueron una mujer de 66 años con resultado de fallecimiento y un varón (su marido) de 68 años. Se analizaron muestras del alimento sos-

pechoso, conserva casera de judías verdes, siendo positivas a toxina botulínica.

El segundo brote afectó a dos varones de 22 y 21 años de visita turística en Segovia. El diagnóstico se realizó por sospecha clínica y no se encontró alimento sospechoso. Se contabilizó en esta Comunidad en condición de "sospecha de brote".

Disentería bacilar

Esta rúbrica presenta baja incidencia y tendencia descendente. En el año 2001 sólo se han declarado dos casos en nuestra Comunidad Autónoma, en las provincias de Palencia y Valladolid. La tasa para Castilla y León (0,08 por 100.000 habitantes) sigue manteniéndose por debajo de la tasa de España (0,25 por 100.000 habitantes).

Estas tasas se mantienen por debajo de un caso por cien mil habitantes desde hace varios años (**Gráfico 1**).

Fiebre tifoidea y paratifoidea

Su tasa se ha elevado ligeramente respecto al año anterior aun así se mantiene estable en

la Comunidad Autónoma por debajo de 1 caso por 100.000 habitantes. La evolución en España y Castilla y León viene siendo similar desde hace una década (**Gráfico 2**).

Durante el año 2001 se declararon 15 casos de fiebre tifoidea y paratifoidea. En las provincias de Valladolid y Zamora se declaró un caso

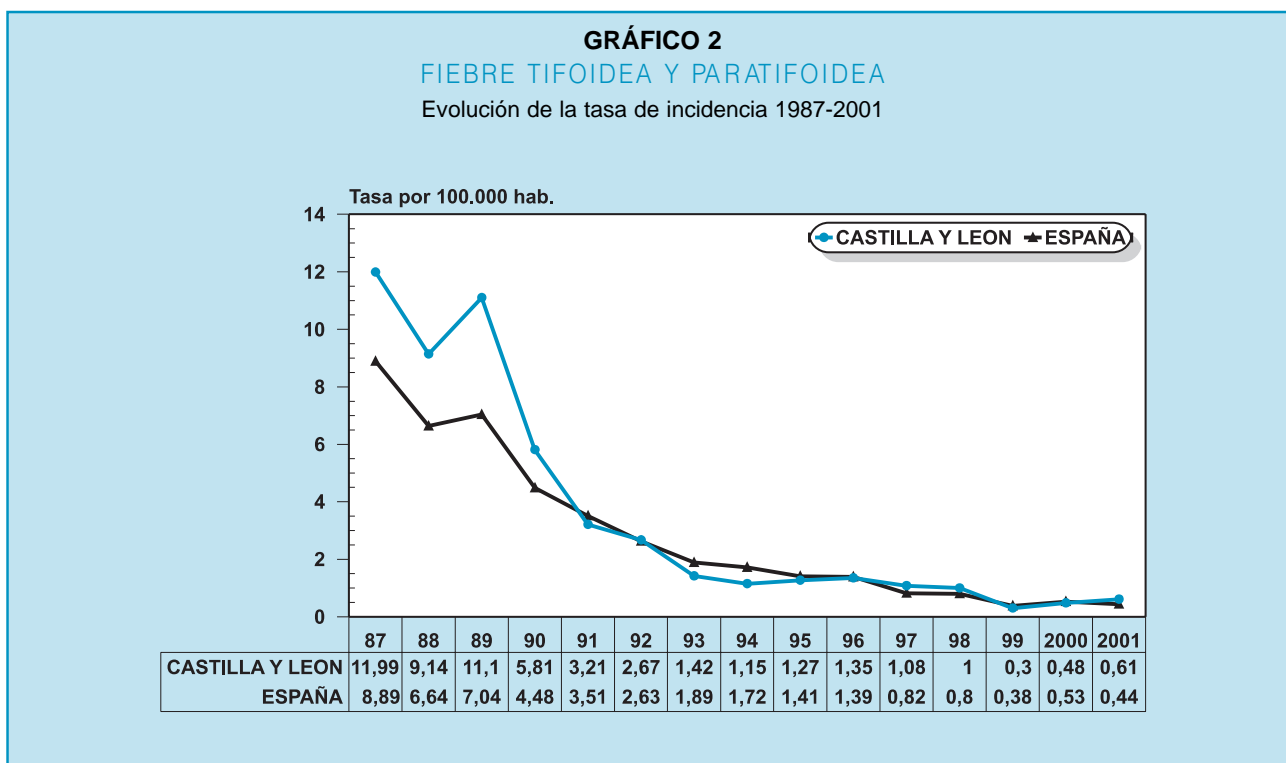
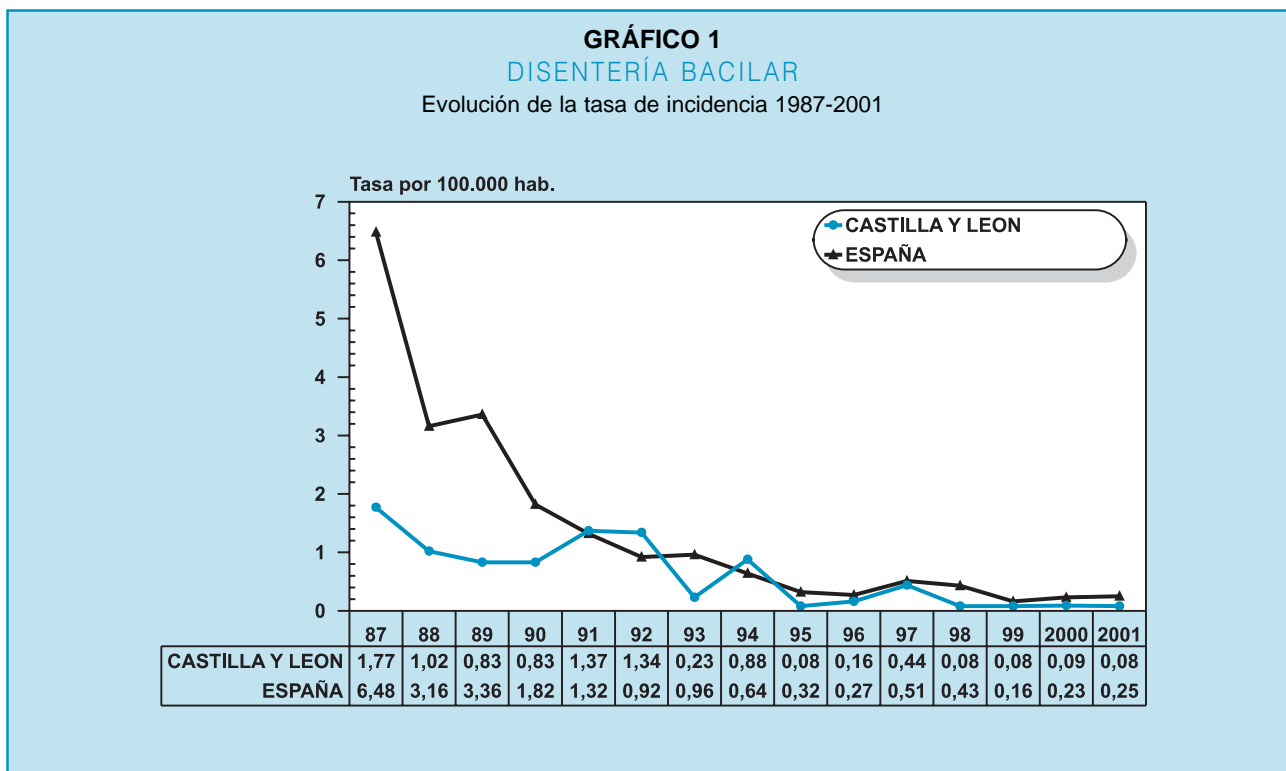
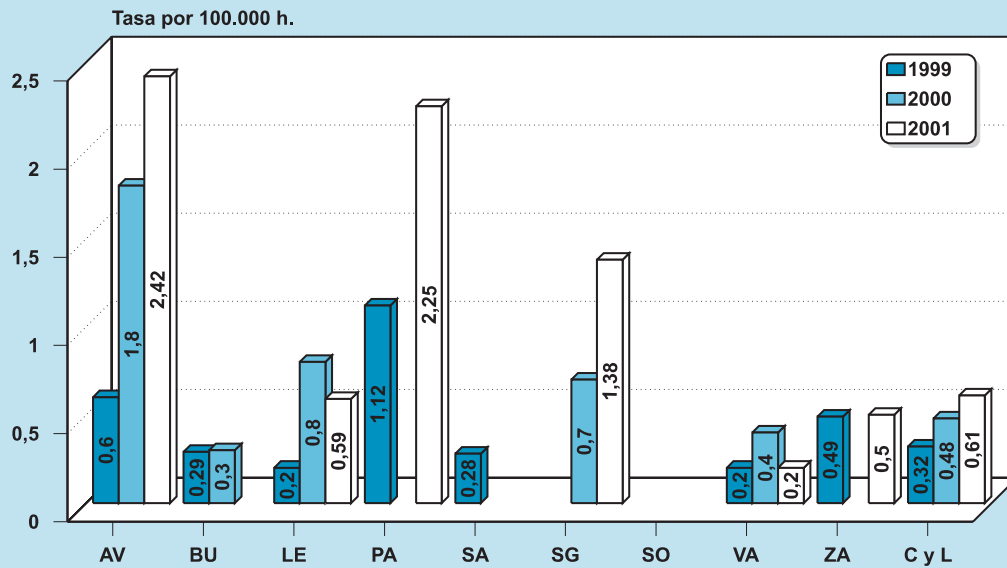


GRÁFICO 3
FIEBRE TIFOIDEA Y PARATIFOIDEA
 Tasas de incidencia por provincia 1999-2001



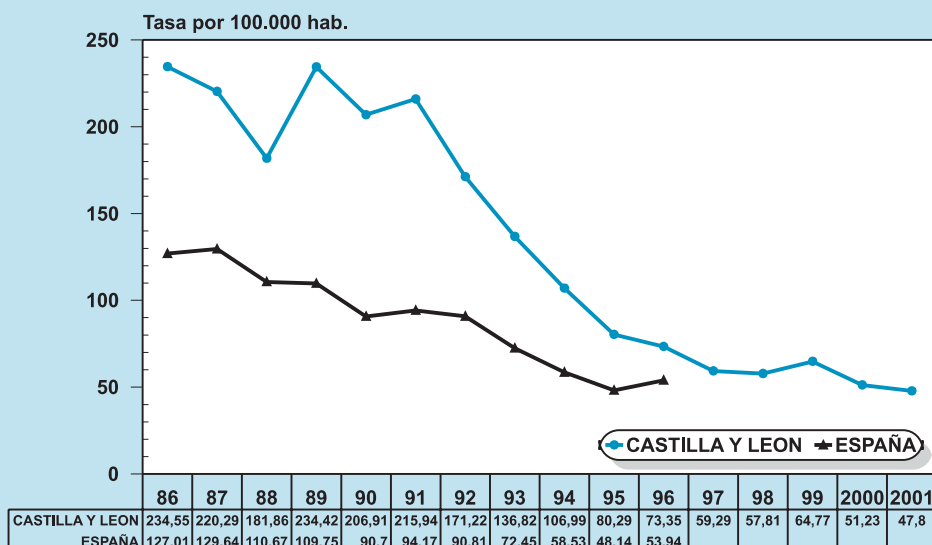
en cada una, en Segovia 2 casos, en León 3 y en Ávila y Palencia 4. En el resto de provincias de la Comunidad, ninguno (**Gráfico 3**).

Toxiinfecciones alimentarias

En nuestra Comunidad la tasa de incidencia ha disminuido continuando la tendencia descendente de los últimos años

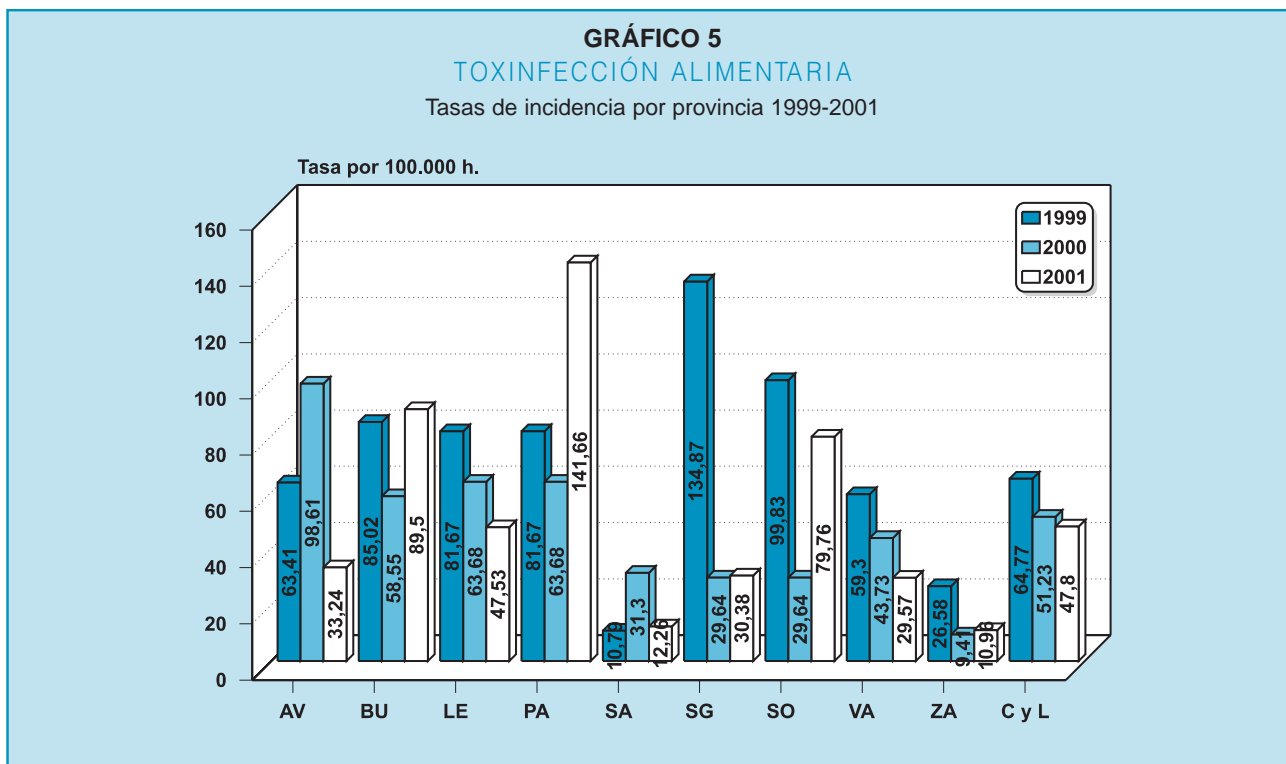
que se vio interrumpida en 1999. La tasa regional de ese año fue de 64,77 por 100.000 habitantes, mientras que en el año 2001 ha sido de 47,81 por 100.000 habitantes. Estas tasas no pueden ser comparadas con la nacional, ya que desde 1997 no se considera a este nivel como Enfermedad de Declaración Obligatoria (**Gráfico 4**).

GRÁFICO 4
TOXINFECCIÓN ALIMENTARIA
 Evolución de la tasa de incidencia 1987-2001



La provincia de Palencia es la que presenta la tasa más alta con 252 casos declarados, segui-

da de Burgos y Soria con 308 y 72 casos respectivamente (**Gráfico 5**).



Boletín editado por la Consejería de Sanidad y Bienestar Social - Dirección General de Salud Pública

Suscripciones: Envío gratuito, siempre que sea dirigido a profesionales sanitarios. Solicitudes: Consejería de Sanidad y Bienestar Social. Avda. de Burgos, 5. 47071 VALLADOLID.



**Junta de
Castilla y León**

Avda. de Burgos 5 • 47071 VALLADOLID

Imprime: Gráficas Germinal, S.C.L

Depósito Legal: VA-152

ISSN 0214-3852