

# LLAMADA A ACTUAR SOBRE LOS ENFOQUES DE PROMOCIÓN DE LA SALUD A LA PREVENCIÓN DE LAS ENFERMEDADES NO TRANSMISIBLES

## MENSAJES CLAVE DE LA UNIÓN INTERNACIONAL DE PROMOCIÓN DE LA SALUD Y EDUCACIÓN PARA LA SALUD

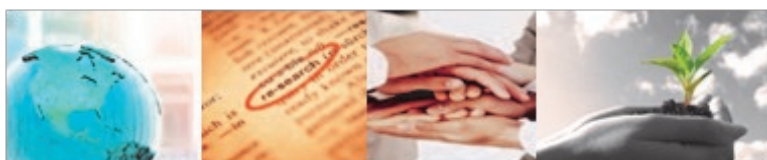
*En los preparativos de la  
Reunión de Alto Nivel de las Naciones Unidas sobre ENTs  
Nueva York, Septiembre 2011*

Impulsar la promoción de la salud y conseguir la equidad en la salud en todo el mundo



**IUHPE – UIPES**

INTERNATIONAL UNION FOR HEALTH PROMOTION AND EDUCATION  
UNION INTERNATIONALE DE PROMOTION DE LA SANTÉ ET D'ÉDUCATION POUR LA SANTÉ  
UNIÓN INTERNACIONAL DE PROMOCIÓN DE LA SALUD Y EDUCACIÓN PARA LA SALUD



“Las ENTs presentan un panorama complejo de factores de riesgo relacionados con ellas, de causas y causas de las causas en contextos sociales muy diversos y de difícil comprensión. Presentan el tipo de patrón que el campo de la promoción de la salud ha reconocido, comprendido e intentado abordar hace tiempo, con recursos y capacidad limitados y con escaso apoyo de los organismos gubernamentales e internacionales de todo el mundo” (McQueen, 2011) <sup>1</sup>.

Para hacer frente a la crisis mundial que plantean las Enfermedades no-transmisibles (ENTs), la UIPES propone :

- 1 La ampliación del papel integral de la promoción de la salud ;
- 2 Acciones coordinadas que incidan en los determinantes que sustentan la epidemia de ENTs en las diferentes poblaciones ;
- 3 Sistemas de salud que reorienten los recursos a la promoción de la salud y a la prevención de ENTs y prioricen la promoción de la salud como función primordial de los Ministerios de Salud ;
- 4 La aplicación del compromiso con los demás sectores ajenos al de la salud en los que mejor pueden fraguarse muchas de las soluciones económicas, sociales y de política medioambiental a las ENTs ;
- 5 Mayor inversión que garantice una mano de obra en el campo de la promoción de la salud que ocupe lugares prominentes y cuente con las competencias básicas para implementar los conocimientos, las políticas y las prácticas actuales ;
- 6 Un enfoque concreto y reflexionado a las tres áreas críticas, a saber, alimentación sana, actividad física y control del consumo de tabaco y un consenso respecto de una serie de indicadores sólidos para cada una de estas tres áreas. La mayor contribución que puede hacer la promoción de la salud en aras a reducir la carga que suponen las ENTs en la población mundial consiste en llevar a cabo acciones eficaces en materia de alimentación sana, actividad física y control del consumo de tabaco ;
- 7 Un foco central en la equidad en el seno de cada país y entre unos y otros países, y específicamente en las necesidades de los grupos desfavorecidos.

### 1 La ampliación del papel integral de la promoción de la salud .

Un enfoque integral de la promoción de la salud comprende acciones destinadas a fortalecer las habilidades y capacidades de las personas para mejorar su salud, así como acciones orientadas a cambiar las condiciones sociales, medioambientales y económicas que repercuten en la salud. Esto último es especialmente importante en los países con rentas medias y bajas en los que la promoción de la salud puede contribuir no sólo a mejorar la salud sino a impulsar el desarrollo sostenible, la equidad y la justicia social. Naturalmente, esto es igualmente aplicable a países de rentas más altas en los que la brecha de las desigualdades se está ampliando.

### 2 Acciones coordinadas que incidan en los determinantes que sustentan la epidemia de ENTs en las diferentes poblaciones .

Toda estrategia frente a las ENTs que pretenda ser eficaz tiene que ir más allá de los enfoques basados en los “estilos de vida” y abordar determinantes como la enseñanza, el empleo, la vivienda, la renta, el acceso a la atención de salud y la falta de acceso a una promoción de la salud eficaz. Defendemos la necesidad de llevar a cabo acciones que incidan en las causas estructurales de la distribución desigual del poder, de la riqueza y de los recursos, en apoyo de los derechos humanos y de los Objetivos de Desarrollo del Milenio.

### 3 Sistemas salud que reorienten los recursos a la promoción de la salud y a la prevención de ENTs y prioricen la promoción de la salud como función primordial de los Ministerios de Salud .

La expansión de la promoción de la salud necesita una financiación explícita y garantizada. Dentro de este compromiso, es necesario que los sistemas de salud inviertan en investigación sobre las pruebas de la eficacia y de la rentabilidad de las políticas e intervenciones de promoción de la salud y **posibiliten un nuevo paradigma que conjugue investigación-políticas-práctica** y que permita el intercambio de conocimientos y su aplicación .

1 - McQueen D. (2011) Un reto para la promoción de la salud. Global Health Promotion, 18(2).

2 - Kickbush I. (2010) Implementing Health in All Policies: Adelaide 2010. Ministerio de Salud, Gobierno de Australia Meridional .

**4 La ampliación del compromiso con los demás sectores ajenos al de la salud** en los que mejor pueden fraguarse muchas de las soluciones económicas, sociales y de política medioambiental a las ENTs.

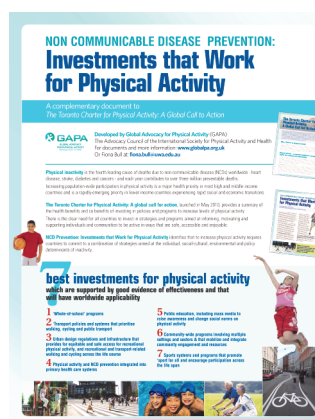
“Los sistemas de salud acaban apropiándose de los problemas derivados de la epidemia de enfermedades crónicas y tienen que darles respuesta. Sin embargo, no le corresponden las maneras de abordar las causas de los problemas, puesto que las respuestas no son médicas o clínicas, sino medioambientales y sociales” (Kickbush, 2010) <sup>2</sup>.

**5 Mayor inversión que garantice una mano de obra en el campo de la promoción de la salud** que ocupe lugares prominentes y cuente con las competencias básicas para implementar los conocimientos, las políticas y las prácticas actuales.

La UIPES ha invertido en conseguir un consenso mundial en materia de ámbitos de competencias básicas para el ejercicio de la promoción de la salud. Dichas competencias deberían configurar la oferta de una mano de obra ampliada y preparada de especialistas de promoción de la salud.

**6 Un enfoque concreto y reflexionado a las tres áreas críticas, a saber, alimentación sana, actividad física y control del consumo de tabaco y un consenso respecto de una serie de indicadores sólidos para cada una de estas tres áreas.** La mayor contribución que puede hacer la promoción de la salud en aras a reducir la carga que suponen las ENTs en la población mundial radica en llevar a cabo acciones eficaces en materia de alimentación sana, actividad física y control del consumo de tabaco.

La UIPES reconoce que para reducir la carga que suponen las ENTs habrá que centrar la atención en determinadas áreas. Estas son, concretamente, el control del consumo del tabaco, la mejora de la provisión de alimentos y del sistema alimentario y entornos seguros para la práctica de la actividad física, reducción del consumo peligroso de alcohol y la provisión de medicamentos esenciales y de tecnologías rentables y asequibles. Si bien todo lo anterior es importante, una gran parte de enfermedades cardíacas, accidentes cardiovasculares, diabetes tipo 2 y cánceres se evitaría si se eliminasen los principales factores de riesgo comunes a todos ellos (tabaco, falta de actividad física, dieta poco sana). Esto evitaría muchos millones de muertes prematuras.



**7 Un foco central en la equidad en el seno de cada país y entre unos y otros países, y de manera específicamente en las necesidades de los grupos desfavorecidos.**

Los factores de riesgo se concentran en las poblaciones y comunidades desfavorecidas, y a menudo sus integrantes son los que tienen las peores condiciones de acceso a los servicios de salud, a entornos sanos y a programas de promoción de la salud.

La Unión Internacional de Promoción de la Salud y Educación para la Salud (UIPES) tiene un gran interés en abordar con éxito los retos que plantean las ENTs y está enormemente motivada por apoyar el importante papel de la promoción de la salud a nivel mundial a fin de modificar los entornos de manera que favorezcan la prevención de las ENTs.

**Por ser la única organización de ámbito mundial con un mandato específico para la promoción de la salud, la UIPES desempeña un papel único e importante y asume la responsabilidad de ofrecer su asesoramiento e incidir en los resultados.** Cuenta con una red y con grupos de trabajo específicos de expertos y organizaciones punteros y con una fuerte presencia en todas las regiones del mundo. La UIPES está dispuesta y es capaz de aportar su sólida experiencia de carácter único en promoción de la salud y de desempeñar el imprescindible papel de asesora en materia de efectividad de la promoción de la salud y a la hora de movilizar a sus miembros para llevar a cabo la estrategia frente a las ENTs.

