

EVOLUCIÓN DE LOS FACTORES DE RIESGO CARDIOVASCULAR 2004-2009 EN LA MUESTRA DEL ESTUDIO DEL RIESGO CARDIOVASCULAR EN CASTILLA Y LEÓN

Diabetes Mellitus

DIABETES MELLITUS

1. Diabetes mellitus en 2004 y 2009

La prevalencia (proporción en la muestra) de diabéticos en 2004 era de 9.89%. Cinco años más tarde, esa proporción ha aumentado hasta el 13.21%, casi 3.5 puntos porcentuales (Tabla 1)

Para cada una de las cohorte de edad, tras cinco años de seguimiento, se produce un aumento de la prevalencia de diabetes, desde un 1 punto (en la cohorte de 15-39) hasta 6 puntos de diferencia (como se observa en la cohorte de 60-69 años). Esta circunstancia se observa en ambos sexos por separado para todas las cohorte de edad, llegando entre los hombres a diferencias de 10 puntos en la cohorte de 80 o más años.

Tabla 1. Prevalencias de diabéticos en la muestra por sexo y cohorte de edad.

Cohorte de edad 2004	Hombres		Mujeres		Total	
	2004 (%)	2009 (%)	2004 (%)	2009 (%)	2004 (%)	2009 (%)
15-39	1.17	3.04	1.34	2.05	1.26	2.49
40-49	4.63	7.76	3.96	6.49	4.31	7.10
50-59	14.66	20.57	6.78	12.31	10.52	15.99
60-69	21.02	27.19	15.50	21.90	18.37	24.47
70-79	19.14	22.97	16.15	20.08	17.53	21.35
80+	20.69	30.00	24.08	25.56	22.62	27.33
TOTAL	10.90	15.00	8.90	11.70	9.89	13.21

*Muestra 2004 n= 4013; Muestra 2009 n= 2952.

2. Incidencia de diabetes mellitus

En la población estudiada en 2009 había un 3.59% de nuevos diagnósticos (106/2952), un 86.79% que continúan siendo no diabéticos y un 9.62% que ya eran diabéticos conocidos en el año 2004 (Tabla 2).

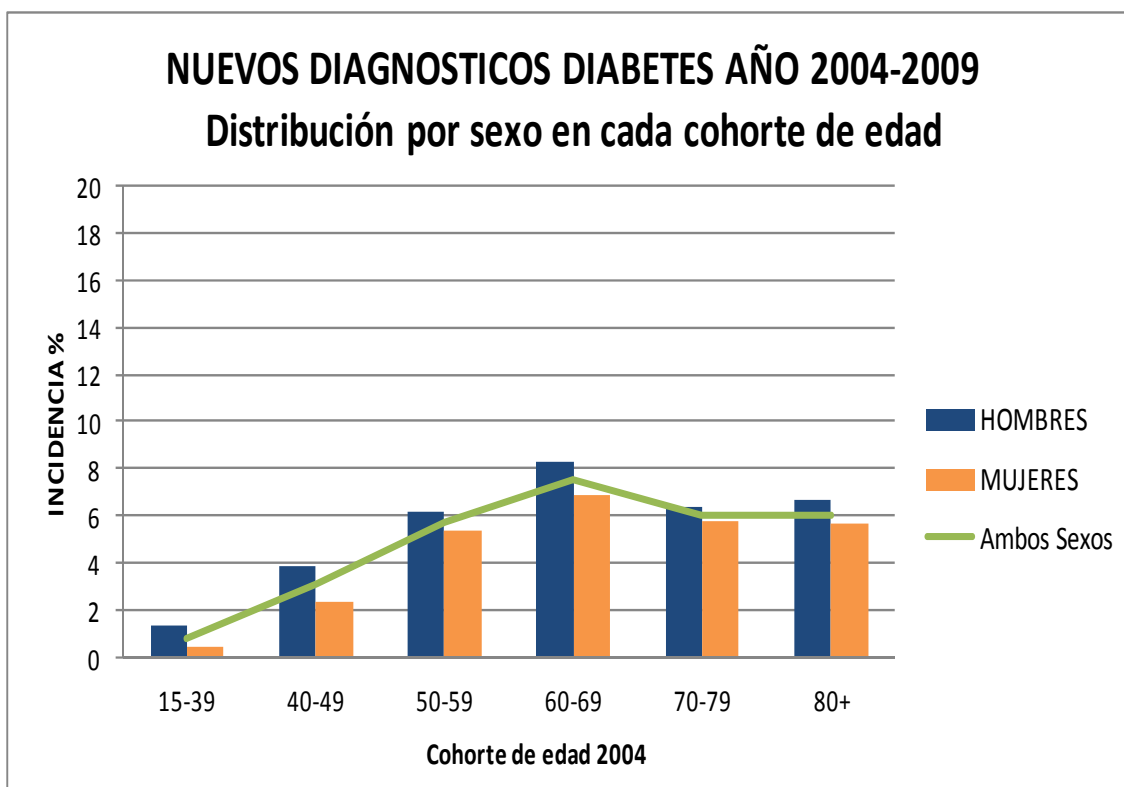
Tabla 2. Evolución 2004-2009 de la diabetes de la muestra estudiada en el año 2009 (n=2952)

	No diabéticos 2009 n (% del Total)	Diabéticos 2009 n (% del Total)	Total
No diabéticos 2004	2562 (86.79 %)	106 (3.59%)	2668 (90.38%)
Diabéticos 2004	0	284 (9.62%)	284 (9.62%)
Total	2562 (86.79%)	390 (13.21%)	2952

Del total de personas que no eran diabéticas en 2004 y de las que tenemos información en 2009 (población a riesgo n=2668) sabemos que un 3.97% (106/2668) pasan a ser diagnosticados de diabetes, lo que puede ser considerado como la incidencia acumulada de diabetes en el quinquenio.

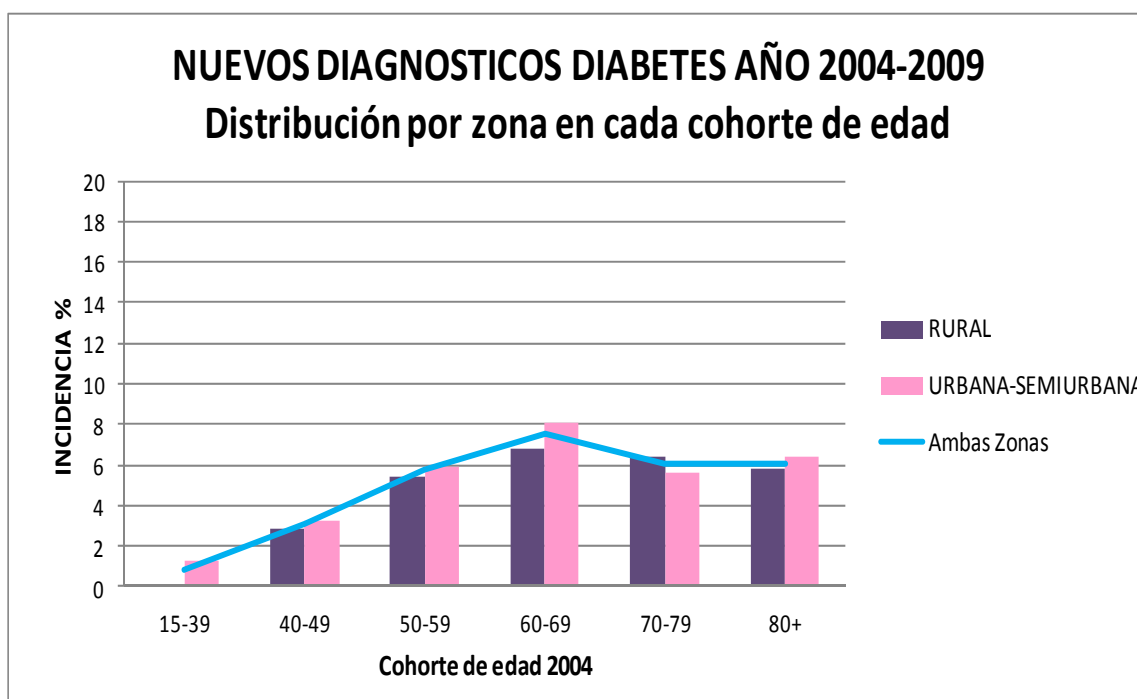
La incidencia total fue más elevada en hombres que en mujeres (4.51% frente a 3.54%); si lo analizamos teniendo en cuenta las cohortes de edad de 2004, podemos observar como la incidencia es mayor para los hombres en todas las cohortes (Figura 1).

Figura 1. Nuevos diagnósticos diabetes 2004-2009. Distribución por sexo en cada cohorte de edad.



La incidencia total fue más elevada en la zona urbana-semiurbana (4.10%) que en la zona rural (3.79%); si lo analizamos teniendo en cuenta las cohortes de edad de 2004, podemos observar como la incidencia es mayor para todas las personas de la zona urbana-semiurbana (salvo para la cohorte 70-79), destacando la cohorte 15-39 en las que todos los nuevos diagnósticos fueron en personas de la zona urbana-semiurbana (Figura 2).

Figura 2. Nuevos diagnósticos diabetes 2004-2009. Distribución por zona en cada cohorte de edad.



3. Descripción de los diabéticos en 2009

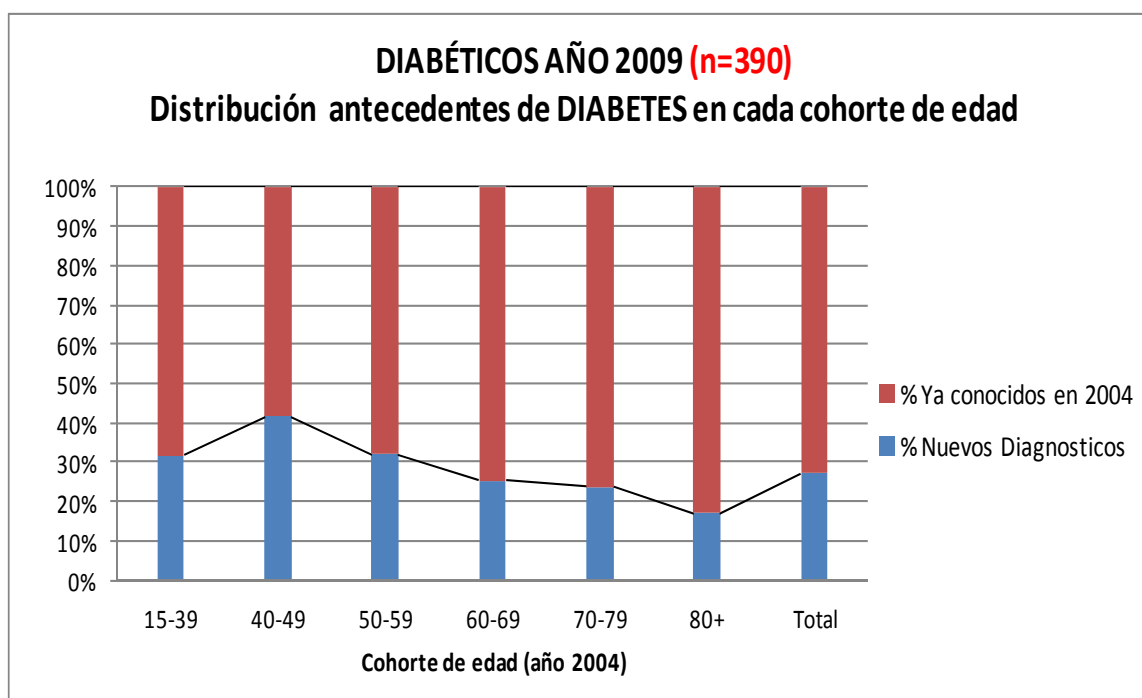
Del total de personas de la muestra en el año 2009, son diabéticos un 13.21% (390/2952). En la Tabla 3 se recogen las cifras de glucemia registradas en el año 2009, destacando que de los no diabéticos un 7.53% presentan cifras de glucemia alterada en ayunas; entre los diabéticos en 2009 el 56.41% tienen cifras de glucemia \geq 126mg/dl en el momento del screening.

Tabla 3. Niveles de glucemia del total de personas de la muestra de 2009 (n=2952)

	No diabéticos n (%)	Diabéticos n (%)	Total
Glucemia normal	2369 (92.47)	105 (26.92)	2474 (83.81)
Glucemia alterada en ayunas	193 (7.53)	65 (16.67)	258 (8.74)
Glucemia \geq 126 mg/dl	0	220 (56.41)	220 (7.45)
Total	2562(86.79)	390 (13.21)	2952 (100)

Del total de diabéticos en 2009, el 27.18% (106/390) fueron nuevos diagnósticos. Como era de esperar, en las cohorte de edad más avanzadas hay un mayor porcentaje de diabéticos ya conocidos que de nuevos diagnósticos (Figura 3).

Figura 3. Diabéticos año 2009. Distribución por antecedentes de diabetes en cada cohorte de edad.



Del total de diabéticos en la muestra de 2009 (n=390), el 75.9% estaban en tratamiento ó tenían antecedentes de diabetes en su historia clínica, mientras que el resto (24.1%) se catalogaron como diabéticos al presentar cifras de glucemia \geq 126 mg/dl.

De los 106 nuevos diagnósticos de diabetes entre 2004 y 2009, el 47.17% ya tenían cifras de glucemia alterada en ayunas en 2004. El 52.83% restante han pasado directamente de tener niveles de glucemia normales en 2004 a ser nuevos diagnósticos de diabetes en el año 2009. El 50.94% eran hombres, con un 60.38% de nuevos diagnósticos en los residentes en zona urbana-semiurbana; el 42.45% no tenían tratamiento, ni constaba en su historia que fueran diabéticos en el momento del estudio en 2009, por lo que se detectaron al presentar cifras de glucemia ≥ 126 mg/dl en el momento del screening (Tabla 4).

Tabla 4. Descripción de los nuevos diagnósticos en el año 2009.

NUEVOS DIAGNÓSTICOS n=106		n	%
SEXO	Hombres	54	50.94
	Mujeres	52	49.06
EDAD 2009	15-39	2	1.89
	40-49	12	11.32
	50-59	16	15.09
	60-69	37	34.91
	70-79	23	21.70
	80+	16	15.09
NIVEL GLUCEMIA 2004	Glucemia normal	56	52.83
	Glucemia alterada en ayunas	50	47.17
ANTECEDENTES/ MEDICACIÓN 2009	Si	61	57.55
	No	45	42.45
NIVEL GLUCEMIA 2009	Glucemia normal	28	26.42
	Glucemia alterada en ayunas	17	16.03
	Glucemia ≥ 126 (diabetes)	61	57.55
TIPO DE ZONA 2009	Rural	42	39.62
	Urbana-Semiurbana	64	60.38

De estos nuevos diagnósticos el 57.55% (61/106), ya tenían antecedentes de diabetes y/o tratamiento en 2009 (habían sido diagnosticados con anterioridad al estudio de campo de 2009), y de éstos diabéticos conocidos, el 26.23% presentaban cifras de glucemia elevadas ≥ 126 en el momento de hacer el screening en 2009.