

**Evolución de
las interrupciones
voluntarias
del embarazo
en Castilla y León
2012**

 Junta de
Castilla y León

Consejería de Sanidad.
Dirección General de Salud Pública
Observatorio de Salud Pública
Enero de 2014



ÍNDICE

INTRODUCCIÓN	3
MATERIAL Y MÉTODOS	4
RESULTADOS DE LAS IVE EN RESIDENTES EN CASTILLA Y LEÓN 2012	5
EVOLUCIÓN DE LAS IVES EN RESIDENTES EN CASTILLA Y LEÓN 2001- 2012.....	17
CONCLUSIONES	18



INTRODUCCIÓN

Conocer la evolución de las interrupciones voluntarias del embarazo (IVE) es importante en el ámbito de la salud pública ya que son mayoritariamente el resultado de embarazos no deseados y estos constituyen en sí mismo un problema de salud pública. Analizar los cambios que pueden producirse permite evaluar las actividades de prevención y planificación desarrolladas y definir nuevas actividades con especial atención a los grupos más vulnerables, las jóvenes.

Además, la información derivada del registro de IVE es relevante no sólo en el ámbito de la salud pública y la planificación sanitaria sino también para los profesionales que realizan su actividad en el campo de la salud reproductiva y la salud de la mujer y en otras áreas como juventud o educación.

La IVE se despenalizó, en determinados supuestos, en España en 1985 (Ley Orgánica 9 / 1985, de 5 de julio) y en 1986 se crea el registro de IVE. La Orden de 16 de junio de 1986 determina la obligatoriedad de notificar las IVE, mediante una hoja de registro común para todo el Estado, aprobada por el Consejo Interterritorial de Salud en 1990 y modificada en 1999 y en 2007. La Ley Orgánica 2/2010, de 3 de marzo, de salud sexual y reproductiva y de la interrupción voluntaria del embarazo, modifica los supuestos IVE, a:

1. A petición de la mujer.
2. Por causas médicas:
 - A) Grave riesgo para la vida o la salud de la embarazada.
 - B) Riesgo de graves anomalías en el feto.
 - C) Anomalías fetales incompatibles con la vida o enfermedad extremadamente grave e incurable

En 2012 la recogida de datos se realizó a través de la aplicación "*on line*" del Ministerio de Sanidad Servicios Sociales e Igualdad, que incluye los últimos cambios en las variables introducidas en el Boletín de notificación para adecuarlo a la realidad social y a la normativa vigente. A través de ella cada Comunidad Autónoma dispone de los datos de la IVE practicadas en su territorio y, además, los de sus residentes, independientemente de la CCAA en que se realizó.

Sin la colaboración de los centros acreditados y de las diferentes Administraciones Sanitarias implicadas esta estadística no hubiera sido posible. A todos ellos se agradece el trabajo realizado.



MATERIAL Y MÉTODOS

Los datos utilizados en este informe proceden del registro de IVE de Castilla y León y de la aplicación del MSSSI que incluye a las mujeres que han realizado la IVE en otra CA.

La información que presentamos se referencia a las mujeres residentes en nuestra Comunidad que han realizado una IVE en los centros autorizados de nuestra Comunidad o de otras comunidades autónomas.

Se han analizado los datos correspondientes a las IVE del año 2012 y se presenta el análisis de las variables que recoge la ficha de registro de IVE.

Datos administrativos

Nº de IVEs

Financiación pública o no

Se han establecido 8 grupos de edad: menores de 15; de 15 a 19; de 20 a 24; de 25 a 29; de 30 a 34; de 35 a 39; de 40 a 44 y mayores de 44 años

Datos de la embarazada

Fecha de nacimiento

Convivencia

Lugar de residencia (municipio, provincia)

Nacionalidad y país de nacimiento

Nivel de instrucción

Situación laboral de la mujer

Ingresos económicos propios

Número de hijos que viven en la actualidad

Número de abortos previos

Utilización de centros sanitarios para control o utilización de anticonceptivos

Semanas de gestación

Datos de la intervención

Lugar de información sobre la interrupción del embarazo

Motivo de la IVE

Método de intervención

IVE EN MUJERES RESIDENTES EN CASTILLA Y LEÓN - 2012

DESCRIPCIÓN DE LAS VARIABLES

En 2012 se han registrado 3.261 IVEs en mujeres residentes en Castilla y León, lo que representa un descenso respecto a las 3.582 del año 2011.

Tabla 1.-Provincia de residencia

Provincia de residencia	IVE	Porcentaje
Ávila	183	5,61
Burgos	503	15,42
León	667	20,45
Palencia	222	6,81
Salamanca	212	6,50
Segovia	243	7,45
Soria	186	5,70
Valladolid	878	26,92
Zamora	167	5,12
Castilla y León	3.261	100

El mayor porcentaje de interrupción voluntaria del embarazo se observa en las provincias de Valladolid (cerca del 27%) y León (20,45%) y el menor en Zamora (con algo más del 5 %).

Tabla 2.-Provincia de residencia. Comparación con 2011

Provincia de residencia	IVE 2012	IVE 2011	Variación	Porcentaje
Ávila	183	178	5	2,81
Burgos	503	500	3	0,60
León	667	780	-113	-14,49
Palencia	222	219	3	1,37
Salamanca	212	236	-24	-10,17
Segovia	243	285	-42	-14,74
Soria	186	204	-18	-8,82
Valladolid	878	1.011	-133	-13,16
Zamora	167	169	-2	-1,18
Castilla y León	3.261	3.582	-321	-8,96

Respecto al año 2011 se observa variación a la baja para el conjunto de Castilla y León y en toda las provincias, salvo en las de Ávila, Burgos y Palencia.



Tabla 3.-Distribución de las IVEs según grupo de edad.

Grupo de edad	IVE	Porcentaje
Menos de 15	18	0,55
de 15 a 19	394	12,08
de 20 a 24	684	20,98
de 25 a 29	712	21,83
de 30 a 34	690	21,16
de 35 a 39	532	16,31
de 40 a 44	218	6,69
45 y más	13	0,40
Total	3.261	100

Dos de cada tres interrupciones se registran en mujeres entre ente 20 y 34 años y más del 92% entre los 15 y 40 años de edad.

Figura 1.- IVE en mujeres residentes en Castilla y León según edad

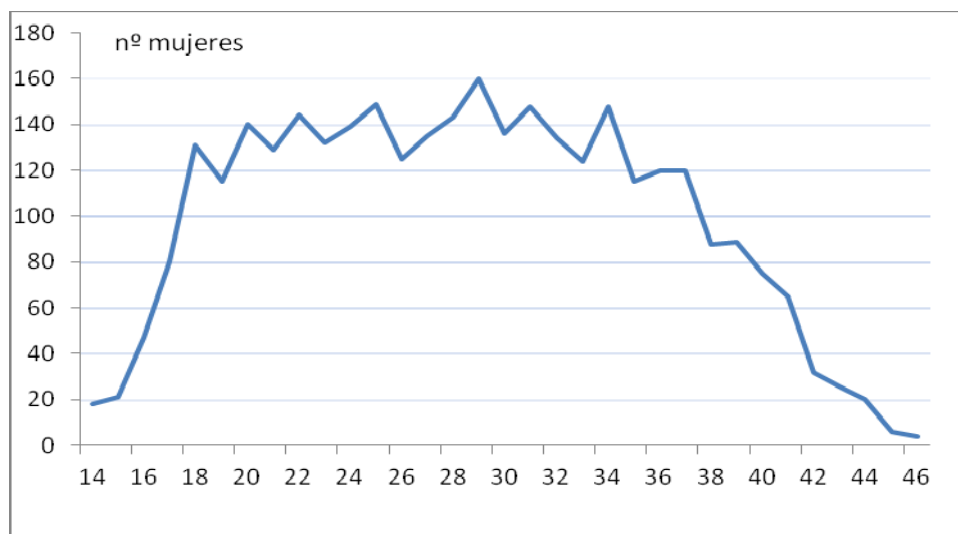


Tabla 4.-Distribución de las IVEs según grupo de edad y provincia de residencia.

Provincia de residencia	<15 años	15-29 años	20-24 años	25-29 años	30-34 años	35-39 años	40-44 Años	45 y más
Ávila	1	33	40	38	30	29	11	1
Burgos	4	60	110	101	108	88	32	0
León	2	85	143	156	140	96	41	4
Palencia	0	28	45	56	47	34	11	1
Salamanca	1	24	51	51	42	22	20	1
Segovia	1	25	47	53	54	47	16	0
Soria	0	21	38	50	42	28	7	0
Valladolid	6	100	177	174	186	164	66	5
Zamora	3	18	33	33	41	24	14	1
Castilla y León	18	394	684	712	690	532	218	13



Tabla 5.-Distribución porcentual de las IVEs según grupo de edad y provincia de residencia de la mujer.

Provincia de residencia	<15 años	15-29 años	20-24 años	25-29 años	30-34 años	35-39 años	40-44 Años	45 y más
Ávila	0,55	6,56	21,86	20,77	16,39	15,85	6,01	0,55
Burgos	0,80	9,00	21,87	20,08	21,47	17,50	6,36	0,00
León	0,30	38,29	21,44	23,39	20,99	14,39	6,15	0,60
Palencia	0,00	13,21	20,27	25,23	21,17	15,32	4,95	0,45
Salamanca	0,47	9,88	24,06	24,06	19,81	10,38	9,43	0,47
Segovia	0,41	13,44	19,34	21,81	22,22	19,34	6,58	0,00
Soria	0,00	2,39	20,43	26,88	22,58	15,05	3,76	0,00
Valladolid	0,68	59,88	20,16	19,82	21,18	18,68	7,52	0,57
Zamora	1,80	0,55	19,76	19,76	24,55	14,37	8,38	0,60
Castilla y León	0,55	12,08	20,98	21,83	21,16	16,31	6,69	0,40

Tabla 6.-Convivencia

Convivencia	IVE	Porcentaje
Sola	408	12,51
En pareja	1.677	51,43
Con padres/familia	1.030	31,59
Otras personas	130	3,99
No consta	16	0,49
Total	3.261	100,00

Algo más del 50% de las mujeres que realizaron un aborto convivía en pareja

Tabla 7.-Distribución de las IVEs según país de nacimiento.

País de nacimiento	IVE	Porcentaje
Bélgica	2	0,06
Bulgaria	163	5,00
España	2.295	70,38
Francia	4	0,12
Italia	1	0,03
Polonia	3	0,09
Portugal	12	0,37
Alemania	1	0,03
Rumanía	190	5,83
Suiza	2	0,06
Ucrania	5	0,15
Belarus	1	0,03
Lituania	1	0,03



Republica Checa	1	0,03
Rusia	3	0,09
Angola	1	0,03
Argelia	3	0,09
Cabo Verde	1	0,03
Camerún	1	0,03
Comores	1	0,03
Costa de Marfil	2	0,06
Gambia	1	0,03
Guinea	2	0,06
Guinea Ecuatorial	2	0,06
Mali	1	0,03
Marruecos	61	1,87
Mauritania	1	0,03
Nigeria	3	0,09
Senegal	3	0,09
Sierra Leona	1	0,03
Zaire	1	0,03
México	2	0,06
Cuba	20	0,61
Dominica	1	0,03
Guatemala	1	0,03
Honduras	21	0,64
Panamá	2	0,06
República Dominicana	85	2,61
Argentina	9	0,28
Bolivia	58	1,78
Brasil	33	1,01
Colombia	77	2,36
Chile	2	0,06
Ecuador	79	2,42
Paraguay	26	0,80
Perú	42	1,29
Venezuela	7	0,21
China	23	0,71
Israel	1	0,03
Pakistán	3	0,09

Casi el 30% de mujeres que recurrieron a la IVE nacieron fuera de España. Entre ellas, los países de nacimiento más frecuentes fueron Rumanía (5,83%) y Bulgaria (5,00%).



Tabla 8.-Distribución de las IVEs según continente de nacimiento.

	IVE	%	Nº de países
España	2.295	70,38	1
Europa (excluida España)	389	11,93	14
África	85	2,61	16
América	465	14,26	16
Asia	27	0,83	3
Oceanía	0	0,00	0

Tabla 9.-Distribución de las IVEs según año de llegada.

Se dispone de información sobre el año de llegada a España en 482 mujeres. El 66,2% de ellas habían llegado a España en los 10 años últimos.

Año de llegada	IVE	Porcentaje
Más de 30 años	3	0,09
De 20 a 29 años	9	0,28
De 10 a 19 años	151	4,63
De 5 a 9 años	250	7,67
Menos de 5 años	69	2,12
N/C	2779	85,22
Total	3261	100,00

Tabla 10.-Distribución de las IVEs según nacionalidad

Nacionalidad	IVE	Porcentaje
Belgica	1	0,03
Bulgaria	162	4,97
España	2.303	70,62
Francia	2	0,06
Italia	1	0,03
Polonia	3	0,09
Portugal	12	0,37
Alemania	1	0,03
Rumanía	188	5,77
Ucrania	5	0,15
Belarus	1	0,03
Lituania	1	0,03
Republica Checa	2	0,06



Rusia	4	0,12
Burkina Faso	1	0,03
Angola	1	0,03
Argelia	3	0,09
Cabo Verde	1	0,03
Camerún	1	0,03
Costa de Marfil	2	0,06
Gambia	1	0,03
Guinea	2	0,06
Guinea Ecuatorial	2	0,06
Mali	1	0,03
Marruecos	61	1,87
Mauritania	1	0,03
Nigeria	3	0,09
Senegal	3	0,09
Sierra Leona	1	0,03
Zaire	1	0,03
México	2	0,06
Cuba	20	0,61
Dominica	2	0,06
Guatemala	1	0,03
Honduras	21	0,64
Panamá	2	0,06
República Dominicana	83	2,55
Argentina	10	0,31
Bolivia	57	1,75
Brasil	33	1,01
Colombia	78	2,39
Chile	2	0,06
Ecuador	78	2,39
Paraguay	26	0,80
Perú	41	1,26
Venezuela	7	0,21
Afganistán	1	0,03
China	23	0,71
Pakistán	3	0,09

El 70,62% de mujeres tenían nacionalidad española.



Tabla 11.-Distribución de las IVEs según nivel de instrucción

Nivel de instrucción	IVE	Porcentaje
1.- Analfabeta/sin estudios	21	0,64
2.- 1º grado	424	13,00
3.- ESO /equivalentes	1.295	39,71
4.- Bachiller y FP	916	28,09
5.- Escuelas Universitarias/Facultades	588	18,03
6.- No clasificable por grados o no bien especificado	0	0,00
7.- No consta	17	0,52
Total	3.261	100,00

El porcentaje de mujeres con estudios de ESO/equivalente es mayor del 50%.

Tabla 12- Distribución de las IVE según nivel de instrucción y nacionalidad.

	1	2	3	4	5	6	7	8	9
Belgica			1		1				
Bulgaria	2	26	88	39	7		1		
España	6	268	814	684	516		7		
Francia			1	1	2				
Italia				1					
Polonia			1	1	1				
Portugal		2	8	1	1				
Alemania				1					
Rumanía	5	41	93	36	12		3		
Suiza				1	1				
Ucrania			1	1	3				
Belarus		1							
Lituania				1					
Republica Checa				1					
Rusia				1	2				
Angola			1						
Argelia			1	1	1				
Cabo Verde			1						
Camerún		1							
Comores			1						



Costa de Marfil		1	1						
Gambia			1						
Guinea		2							
Guinea Ecuatorial					2				
Mali		1							
Marruecos	5	10	29	13	3		1		
Mauritania				1					
Nigeria		2	1						
Senegal	1	1		1					
Sierra Leona			1						
Zaire			1						
México				2					
Cuba		1	9	6	4				
Dominica			1						
Guatemala				1					
Honduras		4	10	3	3		1		
Panamá				2					
República Dominicana		9	50	18	7		1		
Argentina		2	1	5	1				
Bolivia		11	25	20	2				
Brasil		3	17	10	3				
Colombia	1	9	39	22	6				
Chile			1	1					
Ecuador		10	44	21	2		2		
Paraguay		8	12	4	2				
Perú		4	21	12	4		1		
Venezuela		1	2	3	1				
China		3	15	4	1				
Israel			1						
Pakistán	1	1	1						

Tabla 13.-Distribución de las IVEs según nivel de instrucción y continente de nacimiento.

	1	2	3	4	5	6	7	8	9
España	6	268	814	684	516	0	7	0	0
Europa (excluida España)	7	70	193	85	30	0	4	0	0
África	6	18	38	16	6	0	1	0	0
América	1	62	232	130	35	0	5	0	0
Asia	1	4	17	4	1	0	0	0	0
Oceanía									

Tabla 14.-Distribución de las IVEs según situación laboral de la mujer

Situación laboral de la mujer	IVE	Porcentaje
Trabajadora por cuenta propia	106	3,25
Trabajadora por cuenta ajena	1.529	46,89
Pensionista	10	0,31
Estudiante	519	15,92
Desempleada o sin empleo	670	20,55
Trabajo domestico no remunerado	352	10,79
Otras	52	1,59
No consta	23	0,71
Total	3.261	100,00

Algo más del 46% de las mujeres que realizaron una IVE eran trabajadoras por cuenta ajena y casi un 16% eran estudiantes.

Tabla 15.-Distribución de las IVEs según los ingresos económicos propios.

Ingresos económicos propios	IVE	Porcentaje
Si	1.712	52,50
No	1.530	46,92
Desconocido	19	0,58
Total	3.261	100,00

El 52,50% de las mujeres que abortaron disponían de ingresos económicos propios



Tabla 16.- IVE financiada públicamente

Financiación Pública	IVE	Porcentaje
SI	1.589	48,73
NO	1.672	51,27
Total	3.261	100,00

Tabla 17.-Distribución de las IVEs según número de hijos vivos

Hijos vivos	IVE	Porcentaje
Ninguno	1.639	50,26
1	804	24,66
2	608	18,64
3	154	4,72
4	37	1,13
5 y más	19	0,58
Total	3.261	100,00

El 50,26% de las mujeres no tenían ningún hijo.

Tabla 18.-Distribución de las IVEs según número de IVE anteriores

IVE anteriores	IVE	Porcentaje
Ninguno	2.336	71,63
1	653	20,02
2	178	5,46
3	53	1,63
4	22	0,67
5 y más	19	0,58
Total	3.261	100,00

El 28,37 % de las mujeres cuentan con IVEs anteriores.

Tabla 19.-Distribución según tipo de anticoncepción habitual.

Método anticonceptivo	IVE	Porcentaje
Naturales	23	0,71
Barrera	1.407	43,15
Mecánicos	38	1,17
Hormonales	532	16,31
Métodos definitivos	3	0,09
Otros métodos	20	0,61
No consta	1.238	37,96
Total	3.261	100,00



Figura 2.-IVEs en mujeres residentes en Castilla y León según semana de gestación.

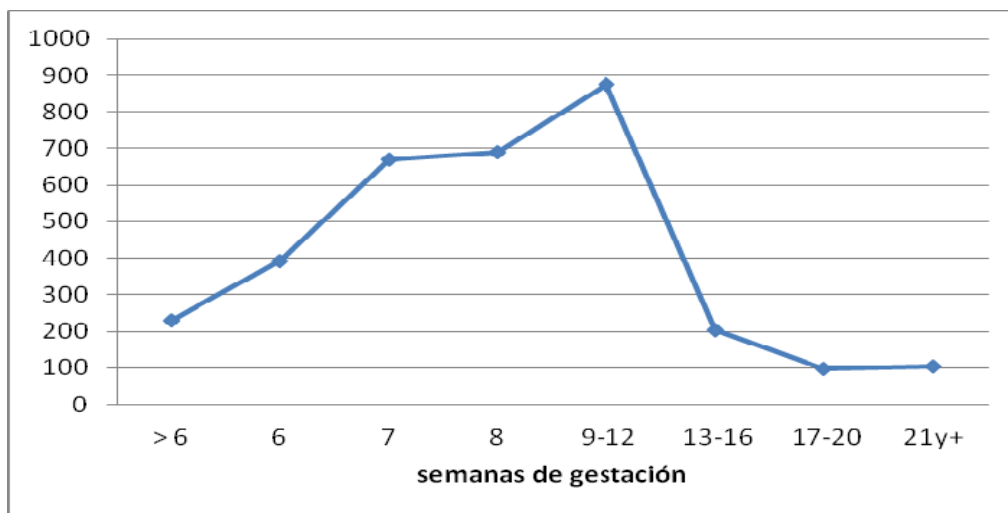


Tabla 20.-Distribución de las IVEs según semana de gestación.

Semanas de gestación	IVE	Porcentaje
Menos de 6	230	7,05
6	391	11,99
7	671	20,58
8	689	21,13
de 9 a 12	876	26,86
de 13 a 16	204	6,26
de 17 a 20	96	2,94
21 y más	104	3,19
Total	3.261	100,00

Tabla 21.-Distribución de las IVEs según información para su realización.

Lugar de información	IVE	Porcentaje
Si centro. sanitario público	1.708	52,38
Si centro. sanitario privado	336	10,30
Tfnos información al usuario	21	0,64
Amigos/Familiares	490	15,03
Medios de comunicación	32	0,98
Internet	663	20,33
No consta	11	0,34
Total	3.261	100,00

Más del 60% recibieron información en un centro sanitario



Tabla 22.-Distribución de las IVEs según método empleado en la interrupción

Método de interrupción	IVE	Porcentaje
Dilatación y evacuación	1.813	55,60
Dilatación y Aspiración	1.589	48,73
Mifepristona	127	3,89
Prostaglandinas	146	4,47
Otros métodos	13	0,40

Tabla 23.-Distribución de las IVEs según motivo de la IVE

Motivo de la IVE	IVE	Porcentaje
A petición de la mujer	2.933	89,94
Grave riesgo para la vida o la salud de la embarazada	148	4,54
riesgo de graves anomalías en el feto	163	5,00
Anomalías fetales incompatibles con la vida o enfermedad grave e incurable	17	0,52
Total	3.261	100,00

Cerca del 90% de las IVE las mujeres se acogieron al primer supuesto de despenalización.

EVOLUCIÓN DE LAS IVE REALIZADAS EN MUJERES RESIDENTES EN CASTILLA Y LEÓN.

Figura 3.- Evolución IVE en Castilla y León. 2001 - 2012



Tabla 25.- Evolución IVE en Castilla y León según provincia y año. 2001 a 2012

	Ávila	Burgos	León	Palencia	Salamanca	Segovia	Soria	Valladolid	Zamora	Castilla y León
2001	110	374	677	183	354	149	109	772	173	2.901
2002	121	357	694	186	335	159	118	793	151	2.914
2003	113	345	723	172	359	158	150	799	174	2.993
2004	128	372	699	191	285	152	153	790	134	2.904
2005	111	401	704	186	222	193	161	797	133	2.908
2006	119	453	813	243	218	198	165	792	138	3.139
2007	153	480	696	203	229	214	157	853	168	3.153
2008	174	496	772	204	237	263	157	866	167	3.336
2009	179	388	676	181	200	186	167	818	126	2.921
2010	164	459	690	224	215	201	176	851	153	3.133
2011	178	500	780	219	236	285	204	1011	169	3.582
2012	183	503	667	222	212	243	186	878	167	3.261
Total	1.733	5.128	8.591	2.414	3.102	2.401	1.903	10.020	1.853	37.145



CONCLUSIONES DE LAS IVE REALIZADAS EN MUJERES RESIDENTES EN CASTILLA Y LEÓN. 2012.

De acuerdo con los datos presentados se puede concluir que las IVE en las mujeres con residencia en Castilla y León han experimentado en 2012 un descenso del 8,96% respecto al año anterior, situándose en 3.261. (Tabla 2)

De los datos presentados destaca que la mujer que realiza IVE residente en Castilla y León es:

- Mujeres que residen en la provincia de Valladolid en un 26,92% o en la de León en un 20,45% (tabla 1).

- Nacida en España (72,38%, tabla 7), con nacionalidad española (72,62%), o de alguno de los países europeos (82,32%) (tabla 10).

- Alrededor del 43% de las mujeres tienen una edad comprendida entre 20 y 29 años y del 64% entre 20 y 34 años (tabla 3).

- Viven en pareja un 51,43% o con familiares (31,59%) (tabla 6).

- Con nivel de instrucción de ESO/equivalente o superior en un 86% (tabla 11).

- El 50,14% cuenta con trabajo retribuido, el 46,89% por cuenta ajena (tabla 14), el 52,50 con ingresos económicos propios (tabla 15).

- Sin financiación pública de la IVE en un 51,27% (tabla 16), y que la información para su realización la obtiene en un centro sanitario en más del 62% (tabla 21).

- Sin hijos en un 50,26% de las mujeres (tabla 17) y sin IVE anterior en un 71,63% de los casos (tabla 18).

- La IVE se produce en un 80,56% (tabla 20 y figura 2) entre la 6 y 12 semanas de gestación. Para interrupción se emplea la dilatación y evacuación y la de la dilatación y aspiración (tabla 22).

- En el 94,48% (tabla 23) de los casos el motivo de la IVE fue peligro para la vida o la salud física o psíquica de la madre.

- El 29,62% de las IVE (tabla 8) se realizó en mujeres que habían nacido fuera de España, y entre los que declaran el tiempo de su llegada a España el 66,18 % hace menos de 10 años (Tabla 9).