

## PROGRAMA DE VIGILANCIA DE LA GRIPE

Resultados de la vigilancia epidemiológica y virológica de la temporada 2004-2005

*Elaboración: Tomás Vega Alonso*

*Observatorio de la Salud Pública*

*Dirección General de Salud Pública y Consumo*

La Red de Médicos Centinelas de Castilla y León y el Centro Nacional de Gripe de la Universidad de Valladolid monitorizan las epidemias de gripe en Castilla y León desde la temporada 1996-1997. Esta labor de vigilancia la realizan 32 médicos de familia y 4 pediatras de Atención Primaria distribuidos por la geografía regional que comunican semanalmente la incidencia de nuevos casos de gripe y remiten frotis faríngeos para aislamiento viral. Complementariamente, se recogen sueros pre y postvacunales en los que se determina la respuesta específica frente a la vacunación de la temporada en curso, se calculan coberturas vacunales y se realiza una vigilancia semanal de las urgencias hospitalarias y de

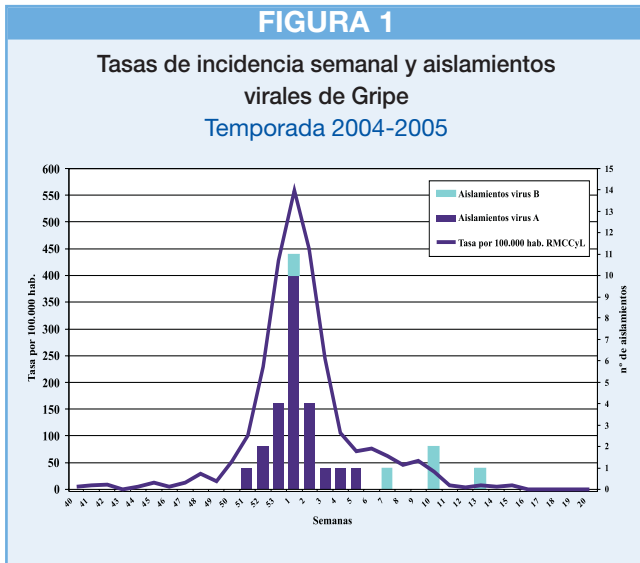
aislamientos de virus respiratorio sincitial en muestras hospitalarias.

### **Vigilancia epidemiológica y virológica**

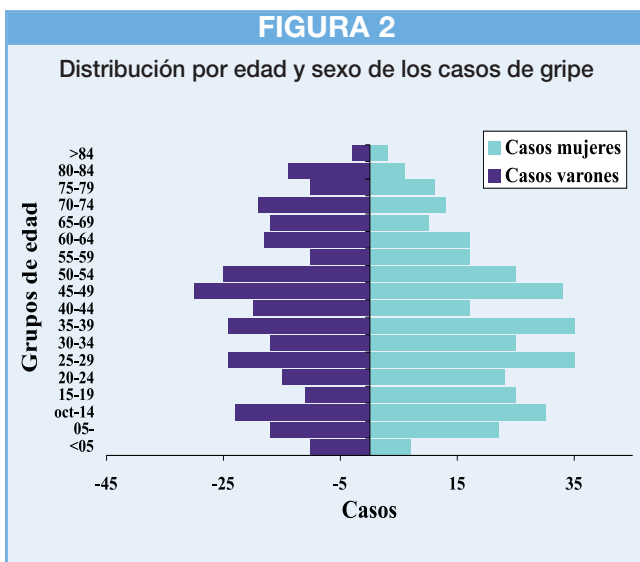
La actividad gripal en la temporada 2004-2005 fue sensiblemente superior a la de la temporada precedente, estimándose una tasa acumulada en las 33 semanas de registro de 2787 casos por 100.000 habitantes (2.920 por 100.000 si se estandariza por la población nacional). La onda epidémica se inició en la semana 50 (mediados de diciembre) y alcanzando el máximo de incidencia en la semana 01/2005 con 559 casos por 100.000. La



onda registrada por el sistema EDO fue ligeramente más elevada, (**figura 1**). Los aislamientos de la temporada se iniciaron en la semana 51 y se mantuvieron hasta bien entrado el mes de marzo (semana 13), con predominio de virus del tipo A y la aparición de virus B al final del periodo de vigilancia.

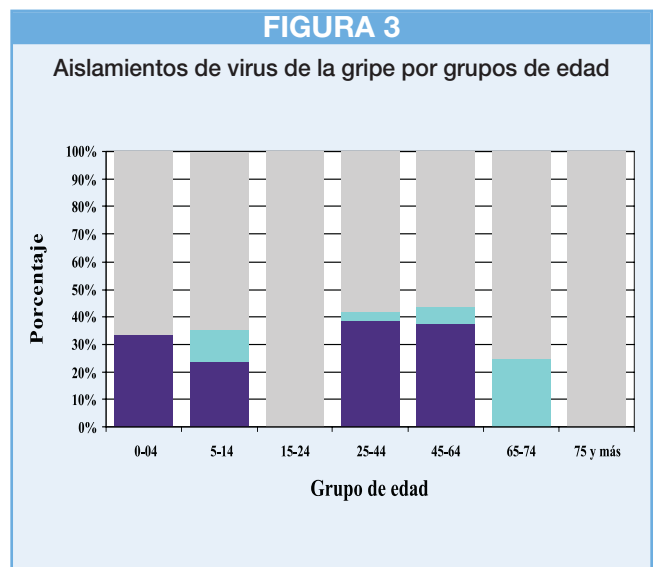


La incidencia más elevada se aprecia en las edades medias, con tasas superiores al 3% entre los 15 y los 64 años. Además, en esta temporada la afectación de los mayores de 65 años es ligeramente superior a temporadas precedentes (**figura 2 y tabla 1**). La tasa de aislamientos es más elevada en niños y en adultos jóvenes (**figura 3**).



**TABLA 1**  
Tasas de incidencia estimada de gripe total y por grupos de edad

Grupo de edad	Casos	Tasa x 100.000	Tasa Estandarizada x 100.000
De 0 a 4	18	1.158	
De 5 a 14	74	2.983	
De 15 a 24	198	3.173	
De 25 a 44	175	3.471	
De 45 a 64	92	3.077	
De 65 a 74	59	2.234	
De 75 y más	48	1.669	
<b>Total</b>	<b>664</b>	<b>2.787</b>	<b>2.920</b>



En conjunto se aislaron 29 virus, 24 del tipo A, cuya caracterización antigénica los encontró similares al A/California/1/04 (H3N2), y 5 del tipo B.

## Respuesta específica a la vacunación

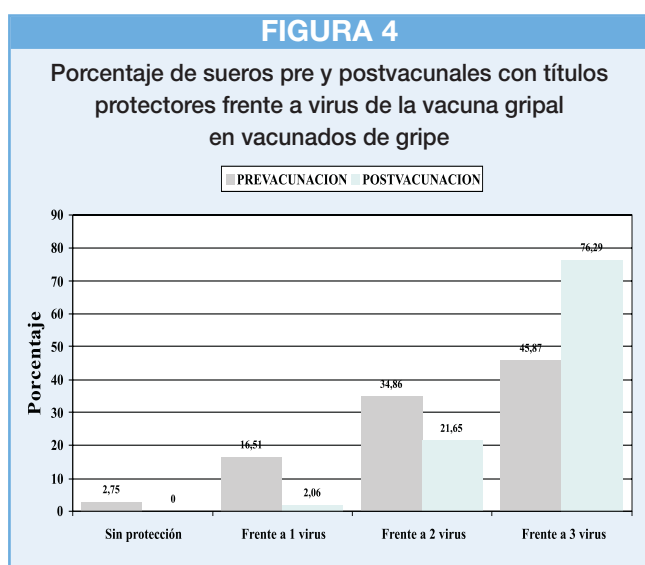
Durante la campaña de vacunación de 2004 se realizaron determinaciones de anticuerpos frente a los virus de la vacuna gripal recomendada por la OMS para la temporada 2004-2005 y/o cepas similares: B/SHANGHAI/361/02, B/HONG KONG/330/01 y A/NEW CALEDONIA/20/99(H1N1)

Estas determinaciones se hicieron a partir de 218 sueros válidos pertenecientes a 109 personas vacunadas de gripe en las que se extrajo un suero prevacunal y otro postvacunal. Los sueros fueron recogidos en diversos puntos

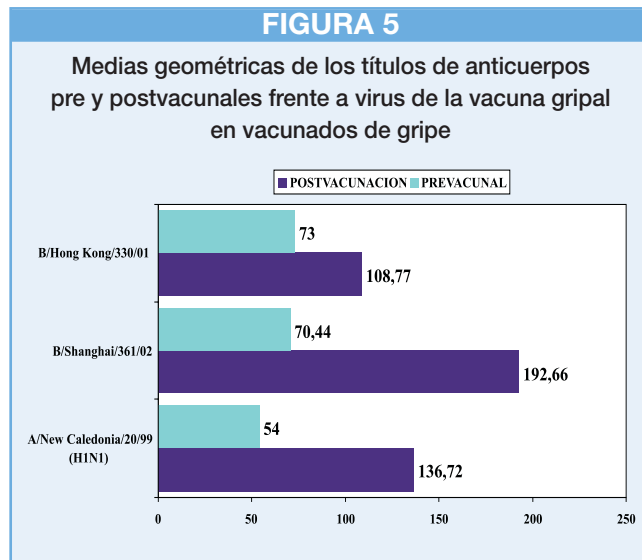
de la geografía castellana y leonesa por los médicos centinelas participantes en el Programa de Vigilancia Epidemiológica y Viroológica de la Gripe en la temporada 2004-2005 y de residencias de ancianos de las provincias de Salamanca, Segovia y Valladolid.

La media de edad de los seleccionados fue de 72,4 años (DE 16,2), representando los menores de 65 años el 21,2 % y 78,8 % los de mayor o igual edad.

Se ha considerado un título de anticuerpos protector frente a cualquiera de los cuatro antígenos a la dilución igual o mayor de 1:40, y seroconversión después de la vacuna, a los títulos prevacunales x 4, también para cualquiera de los cuatro virus. En general podemos decir que el número de personas protegidas frente a los tres virus estudiados antes de la vacunación era de 45,87% alcanzando el 76,29% en el análisis postvacunal (**figura 4**).



Los títulos medios geométricos en los análisis prevacunales y postvacunales mostraban diferencias importantes para el y A/NEW CALEDONIA/20/99(H1N1), con aumentos de 2,7 y 2,5 veces respectivamente. El B/HONG KONG/330/01 mostró un aumento en los títulos de anticuerpos de 1,5 veces (**figura 5**). El porcentaje de seroconversiones (título de anticuerpos, de pre a postvacunales x 4 o más) representó el 33 para el A/NEW CALEDONIA/20/99(H1N1), el 42% para el B/SHANGHAI/361/02 y el 9% para el B/HONG KONG/330/01. Hay que matizar, no obstante, que más del 45% tenían títulos protectores prevacunales frente a los virus A y B estudiados (**tabla 2**).



**TABLA 2**  
Porcentaje de títulos de anticuerpos IH (inhibición de la hemaglutinación) pre y postvacunales en vacunados de gripe

TÍTULOS	A/New Caledonia/20/99 H1N1		B/Shanghai/361/02		B/Hong Kong/330/01	
	PRE	POST	PRE	POST	PRE	POST
<1:10	0	0	0	0	0	0
1:10	21,1	3,1	6,4	0	10,1	5,1
1:20	12,8	9,3	20,2	3,1	5,5	5,1
1:40	16,5	12,4	22,9	10,3	30,3	14,4
1:80	25,7	18,5	13,7	21,6	21,1	31,9
1:160	12,8	27,8	17,4	13,4	17,4	16,5
1:320	2,7	8,2	11,0	24,7	10,1	17,5
1:640	3,6	9,3	8,2	26,8	0,9	4,1
1:1280	4,6	11,3	0	0	4,6	5,1

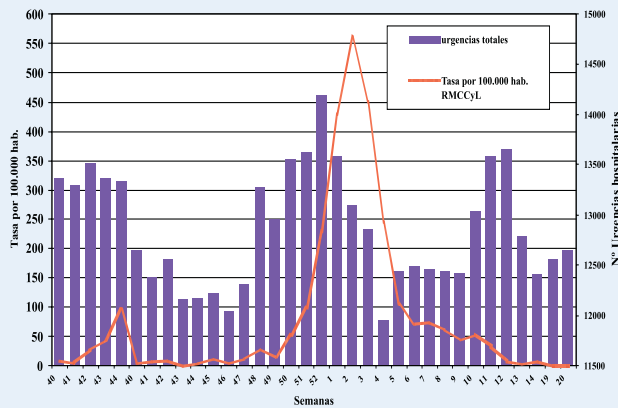
## Información complementaria en la vigilancia de la gripe

En la descripción de las urgencias hospitalarias semanales por todas las causas se aprecia un incremento relativo de aparición precoz con respecto a la onda de gripe, que bien pudiera estar relacionado con la circulación de virus respiratorio sincitial (VRS) que se observa entre las semanas 50/2004 y 07/2005 (**figura 6 y 7**).

La cobertura de vacunación en la población vigilada por la red de médicos centinelas fue de 24,63% para todos los grupos de edad. En la población de 65 y más años de edad se alcanzó el 73,73% (**figura 8**).

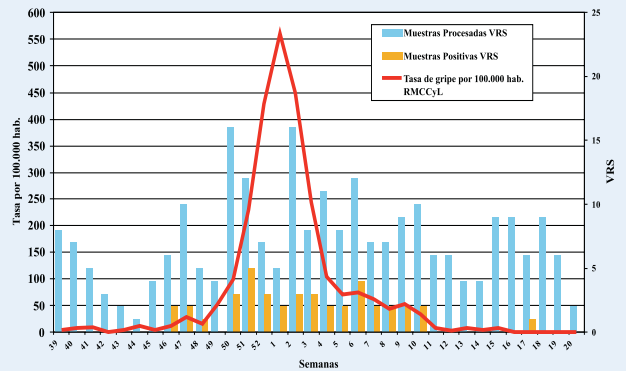
**FIGURA 6**

**Tasas de incidencia semanal y urgencias hospitalarias**



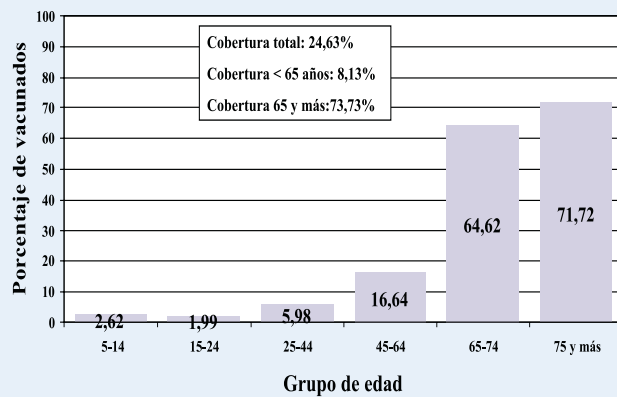
**FIGURA 7**

**Tasas de incidencia semanal de gripe y vigilancia del virus respiratorio sincitial (VRS)**



**FIGURA 8**

**Cobertura vacunal por grupos de edad**



**Suscripciones:** Envío gratuito, siempre que sea dirigido a profesionales sanitarios. Solicitudes: Dirección General de Salud Pública y Consumo. Consejería de Sanidad. Paseo de Zorrilla nº 1. 47071 VALLADOLID.