

# Epidemiológicos

## VIGILANCIA EPIDEMIOLÓGICA DE LA LEGIONELOSIS EN CASTILLA Y LEÓN. Año 2012.

<b>1. INFORME CASOS DE LEGIONELOSIS EN PERSONAS PROBABLEMENTE EXPUESTAS EN EL TERRITORIO DE CASTILLA Y LEÓN O SIN EXPOSICIÓN RECONOCIDA, PERO CON RESIDENCIA EN NUESTRA COMUNIDAD. AÑO 2012. ....</b>	<b>2</b>
<b>2. INFORME CASOS DE LEGIONELOSIS DE PERSONAS CON RESIDENCIA FUERA DE CASTILLA Y LEÓN, PERO EXPUESTAS EN EL TERRITORIO DE CASTILLA Y LEÓN. AÑO 2012. ....</b>	<b>6</b>

Enfermedades de Declaración Obligatoria

Servicio de Vigilancia Epidemiológica y Enfermedades Transmisibles.

Dirección General de Salud Pública. Consejería de Sanidad.

Paseo de Zorrilla nº 1. 47071 VALLADOLID. <http://www.saludcastillayleon.es>

La legionelosis se encuentra regulada como enfermedad de declaración obligatoria individualizada con datos epidemiológicos básicos en Castilla y León a través del Decreto 69/ 2006, de 5 de octubre, por el que se regula la Red de Vigilancia Epidemiológica de Castilla y León.

Los objetivos de la vigilancia son: detectar casos y brotes, identificar las fuentes de infección, conocer la incidencia y tendencias, detectar cambios en el patrón epidemiológico, adoptar medidas de control y prevención y finalmente, obtener información para evaluar los programas de prevención.

Por otra parte, el Grupo Europeo de Vigilancia de Legionelosis asociada a viajes, EWGLINET, en el que participa España de forma voluntaria, y que fue concebido para buscar y detectar agrupaciones con un foco común asociado a edificios, hoteles o centros turísticos y dar la alerta inmediata a quienes deben saberlo, para así poder tomar medidas de control rápidas y eficaces, notifica casos con antecedentes de estancia en nuestro país.

Durante **el año 2012, se han investigado 27 casos de legionelosis** en Castilla y León:

- 20 casos de personas probablemente expuestas en el territorio de Castilla y León o sin exposición reconocida, pero con domicilio en nuestra Comunidad, declaradas a nuestro Sistema de Vigilancia o a través del Centro Nacional de Epidemiología.
- 2 casos detectados en Castilla y León, pero expuestos en otras Comunidades Autónomas o países (Castilla La Mancha y Comunidad de Valencia).
- 4 casos notificados por el CNE e investigados por tener antecedente de estancias cortas en nuestra Comunidad Autónoma durante el periodo de incubación de la enfermedad.
- 1 caso han sido descartado, se trata de un falso positivo en un niño con bronquitis que acudió a urgencias hospitalarias por descartar neumonía. La radiología fue negativa.

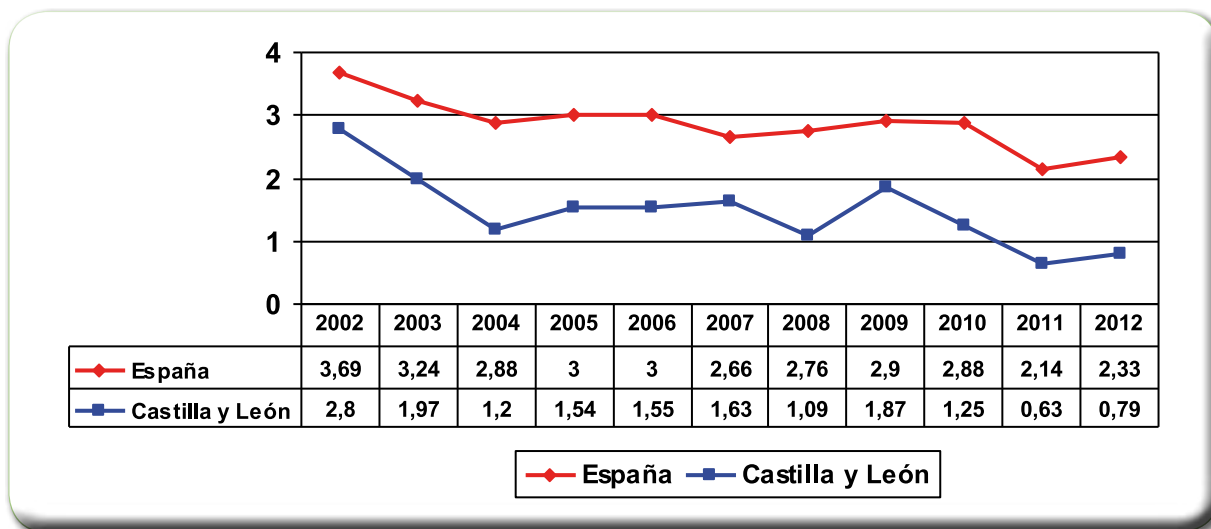
Se considera **exposición**, a efectos de este informe, cuando una persona ha realizado una estancia, en un determinado territorio, con una duración de la mitad o más del periodo de incubación de la enfermedad; considerando un periodo de incubación máximo de 10 días.

## 1. INFORME CASOS DE LEGIONELOSIS EN PERSONAS PROBABLEMENTE EXPUESTAS EN EL TERRITORIO DE CASTILLA Y LEÓN O SIN EXPOSICIÓN RECONOCIDA, PERO CON RESIDENCIA EN NUESTRA COMUNIDAD. AÑO 2012.

En el **año 2012**, se han notificado **20 casos de legionelosis**, lo que supone una tasa de **0,79 casos por 100.000 habitantes**, ligeramente superior a la tasa regis-

trada en Castilla y León el año anterior y la tasa nacional para el año 2012 (tasa nacional de 2,33 casos por 100.000 habitantes). Figura 1.

**Figura 1. Incidencia de legionelosis en España y Castilla y León (tasas por 100.000 habitantes). Años 2002-2012.**



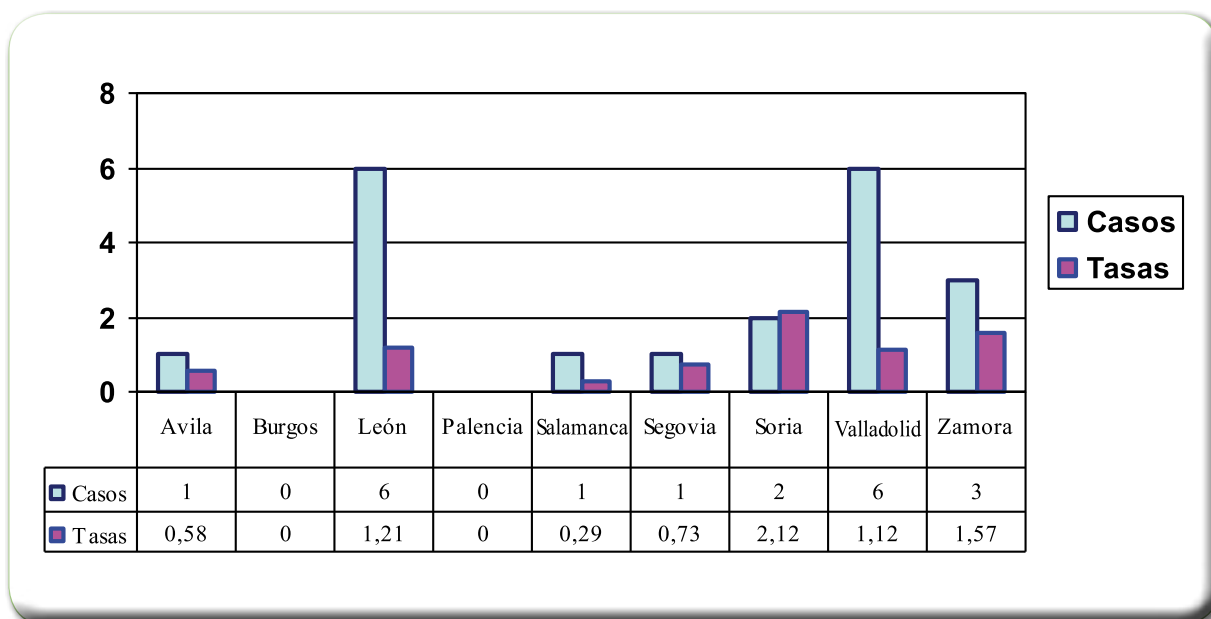
Datos nacionales de 2012.

En la **evolución temporal** la tasa del año 2012 es una de la más baja de los últimos 10 años.

En cuanto a la **distribución espacial**, el mayor número de casos se han declarado en la provincia de Valladolid y León

representan el 60,0% de los casos entre las dos. La mayor tasa de incidencia se ha presentado en Soria 2,12 casos por 100.000 habitantes, seguida de Zamora con una tasa de 1,57 casos por 100.000 habitantes. Figura 2.

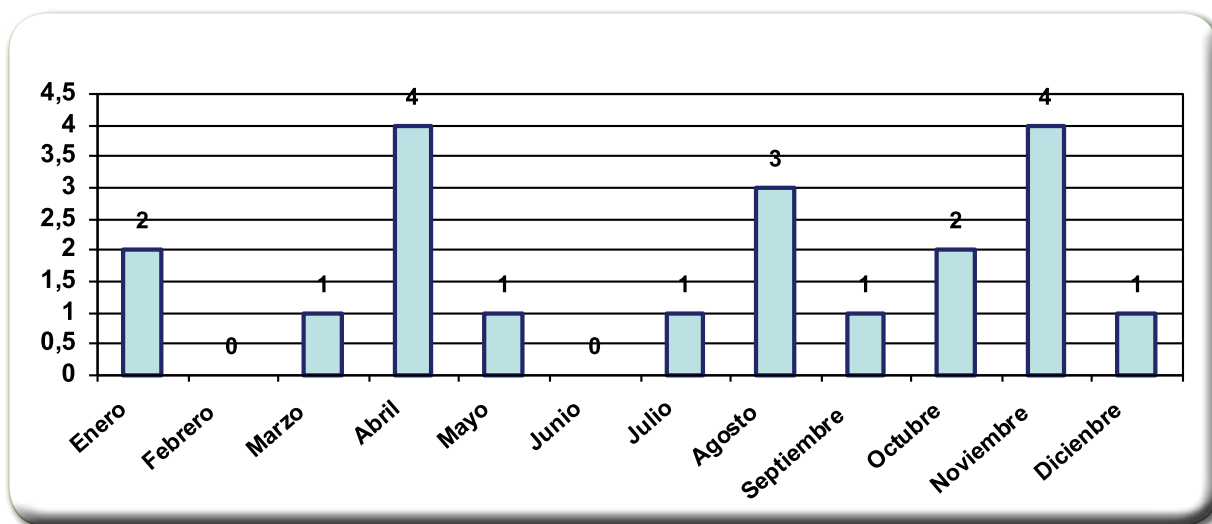
**Figura 2. Distribución de los casos y tasa por provincias. Legionelosis. Año 2012.**



En la **distribución temporal** de los casos por mes inicio de síntomas, no se observa una distribución especial. En los meses de otoño de septiembre a noviembre, se registraron 7 casos. Este año en los me-

ses de invierno se han registrado 3 casos frente a los 0 casos que se registró el año pasado. También en primavera hay un importante número de casos. Figura 3.

Figura 3.- Legionelosis en Castilla y León. Año 2012. Distribución temporal.



Con respecto a las **características personales** de los casos de legionelosis notificados en el 2012 el 65% de los casos (13/20) son hombres. El rango de edad va desde 40 a 91 años. Por edad, el gru-

po de más de 75 años es el que más casos ha presentado y dentro de este grupo la media de edad ha sido 85 años. La tasa se incrementa con la edad.

Tabla 1.- Casos y tasa de incidencia de legionelosis. Castilla y León. Año 2012. Distribución por grupos de edad.

Grupo de edad	Nº de casos	Tasa por 100.000 hab.	Porcentaje
35-44 años	2	0,51	10,00 %
45-54 años	3	0,77	15,00 %
55-64 años	5	1,61	25,00 %
65-74 años	2	0,82	10,00 %
Más de 75 años	8	2,35	40,00 %

En cuanto a la **descripción clínica** de los casos, el 85% presentó neumonía, el

80% fiebre y ambos signos en el 65%.

**Tabla 2.- Casos de legionelosis. Castilla y León. Año 2012. Signos y síntomas.**

Signos/síntomas	Nº de casos	Porcentaje
Neumonía	17	85 %
Fiebre	16	80 %
Mialgias	9	45 %
Confusión	3	15 %
Diarrea/Vómitos	3	15 %
Cefalea	7	35 %

La **evolución clínica** de los casos ha sido la curación en el 85% y dos fallecidos, varón de 80 años y mujer de 87 años, sin antecedentes de patologías relevantes.

En relación a los datos de laboratorio, todos los casos han sido confirmados; el 95% (19 casos) mediante el antígeno positivo en orina y uno confirmado por seroconversión.

En cuanto a los **antecedentes epidemiológicos**, 15 casos (75%) presentaban algún antecedente personal predisponente para padecer la enfermedad y 4 de ellos, los dos factores estudiados (fumador y enfermedad respiratoria crónica). En 6 casos constaba el antecedente de viaje en los 15 días previos al inicio de la enfermedad.

**Tabla 3. Casos de legionelosis. Castilla y León. Año 2012. Distribución por antecedentes epidemiológicos.**

Antecedentes epidemiológicos	Nº casos	Porcentaje
<b>Antecedentes personales</b>		
Fumador	10	50 %
Enfermedad respiratoria crónica	5	25 %
Antecedentes de viajes (15 días antes)	6	30 %

### Legionelosis en Castilla y León. Años 2002 a 2012.

El número total de casos declarados durante el año 2012 es uno de los menores de estos últimos años (Tabla 4). Las pro-

vincias con más casos declarados durante el año 2012 han sido Valladolid y León.

Tabla 4. Casos declarados de legionelosis en Castilla y León. Distribución por provincias. Años 2002-2012.

Provincia	Año 2002	Año 2003	Año 2004	Año 2005	Año 2006	Año 2007	Año 2008	Año 2009	Año 2010	Año 2011	Año 2012
Ávila	3	1	1	0	0	1	1	2	1	1	1
Burgos	18	9	1	11	11	12	11	5	5	1	0
León	16	18	13	4	9	12	3	11	11	3	6
Palencia	0	1	0	2	1	1	3	1	0	2	0
Salamanca	12	2	2	4	8	2	2	10	5	2	1
Segovia	2	7	2	1	3	0	2	0	0	0	1
Soria	5	1	5	4	4	9	2	4	3	2	2
Valladolid	7	8	4	4	1	2	2	7	2	5	6
Zamora	6	2	2	3	2	2	2	6	5	0	3
<b>TOTAL</b>	<b>69</b>	<b>49</b>	<b>30</b>	<b>33</b>	<b>39</b>	<b>41</b>	<b>28</b>	<b>46</b>	<b>32</b>	<b>16</b>	<b>20</b>

## 2. INFORME CASOS DE LEGIONELOSIS DE PERSONAS CON RESIDENCIA FUERA DE CASTILLA Y LEÓN, PERO EXPUESTAS EN EL TERRITORIO DE CASTILLA Y LEÓN. AÑO 2012.

En el año 2012 se han notificado **4 casos de legionelosis residentes fuera de la comunidad de Castilla y León, pero expuestos en nuestro territorio.**

Estos 4 casos fueron notificados a través de la Red Nacional de Vigilancia Epidemiológica (RENAVE) o a través de ECDC:

- Un hombre de nacionalidad francesa de 48 que pernoctó en una noche en un hotel de Valladolid. El estudio ambiental realizado fue negativo a legionella.
- Un residente de Cataluña de 51 años de edad de nacionalidad española, que pernoctó dos noches en un hotel de

Burgos y una en un hotel de León. El estudio ambiental realizado en los dos establecimientos fue negativo a legionella

- Un residente de Cataluña, varón, edad desconocida que se alojó una noche en un hotel de Burgos. La inspección realizada en el establecimiento fue favorable, pero se recomendó una medida correctora.
- Un residente de Cataluña, mujer, edad desconocida, que se alojó en un hotel de León durante una noche, se realizó inspección y toma de muestras y fueron negativas.

