

Epidemiológicos

VIGILANCIA EPIDEMIOLÓGICA DE LA LEGIONELOSIS EN CASTILLA Y LEÓN. Año 2011.

Evolución 2002-2011.

- 1. INFORME CASOS DE LEGIONELOSIS EN PERSONAS PROBABLEMENTE
EXPUESTAS EN EL TERRITORIO DE CASTILLA Y LEÓN O SIN EXPOSICIÓN
RECONOCIDA, PERO CON RESIDENCIA EN NUESTRA COMUNIDAD.
AÑO 2011 2**
- 2. INFORME CASOS DE LEGIONELOSIS DE PERSONAS CON RESIDENCIA FUERA
DE CASTILLA Y LEÓN, PERO EXPUESTAS EN EL TERRITORIO DE CASTILLA
Y LEÓN. AÑO 2011 6**

Enfermedades de Declaración Obligatoria

Servicio de Vigilancia Epidemiológica y Enfermedades Transmisibles.

Dirección General de Salud Pública. Consejería de Sanidad.

Paseo de Zorrilla nº 1. 47071 VALLADOLID. <http://www.saludcastillayleon.es/es>

La legionelosis se encuentra regulada como enfermedad de declaración obligatoria individualizada con datos epidemiológicos básicos en Castilla y León a través del Decreto 69/ 2006, de 5 de octubre, por el que se regula la Red de Vigilancia Epidemiológica de Castilla y León.

Los objetivos de la vigilancia son: detectar casos y brotes, identificar las fuentes de infección, conocer la incidencia y tendencias, detectar cambios en el patrón epidemiológico, adoptar medidas de control y prevención y finalmente, obtener información para evaluar los programas de prevención.

Por otra parte, el Grupo Europeo de Vigilancia de Legionelosis asociada a viajes, EWGLINET, en el que participa España de forma voluntaria, y que fue concebido para buscar y detectar agrupaciones con un foco común asociado a edificios, hoteles o centros turísticos y dar la alerta inmediata a quienes deben saberlo, para así poder tomar medidas de control rápidas y eficaces, notifica casos con antecedentes de estancia en nuestro país.

Durante **el año 2011, se han investigado 28 casos de legionelosis** en Castilla y León:

- 16 casos de personas probablemente expuestas en el territorio de Castilla y León o sin exposición reconocida, pero con domicilio en nuestra Comunidad, declaradas a nuestro Sistema de Vigilancia o a través del Centro Nacional de Epidemiología.
- 4 casos detectados en Castilla y León, pero expuestos en otras Comunidades Autónomas o países (Galicia, C. Valenciana, Murcia y Asturias).
- 6 casos notificados por el CNE e investigados por tener antecedente de estancias cortas en nuestra Comunidad Autónoma durante el periodo de incubación de la enfermedad.
- 2 casos han sido descartados, serologías realizadas con intervalo de un mes son negativas.

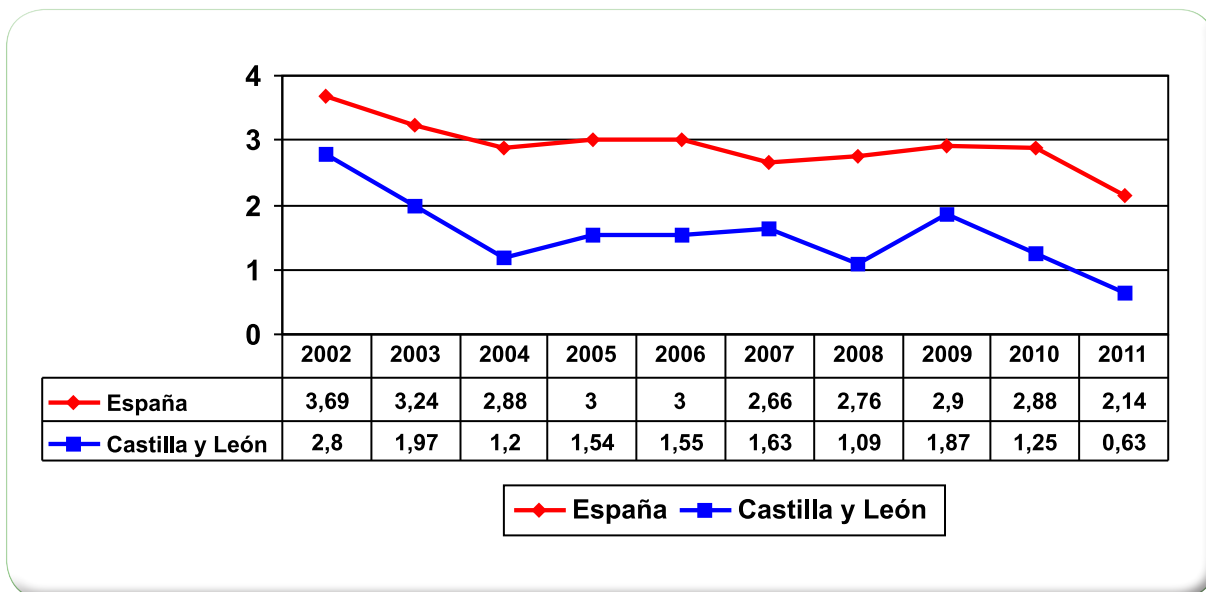
Se considera **exposición**, a efectos de este informe, cuando una persona ha realizado una estancia, en un determinado territorio, con una duración de la mitad o más del periodo de incubación de la enfermedad; considerando un periodo de incubación máximo de 10 días.

1. Informe casos de legionelosis en personas probablemente expuestas en el territorio de Castilla y León o sin exposición reconocida, pero con residencia en nuestra Comunidad. Año 2011.

En el **año 2011**, se han notificado **16 casos de legionelosis**, lo que supone una tasa de **0,63 casos por 100.000 habitantes**, inferior a la tasa registrada en Castilla y León

el año anterior y a la tasa nacional provisional para el año 2011 (tasa nacional de 2,14 casos por 100.000 habitantes). Figura 1.

Figura 1. Incidencia de legionelosis en España y Castilla y León (tasas por 100.000 habitantes). Años 2002-2011.



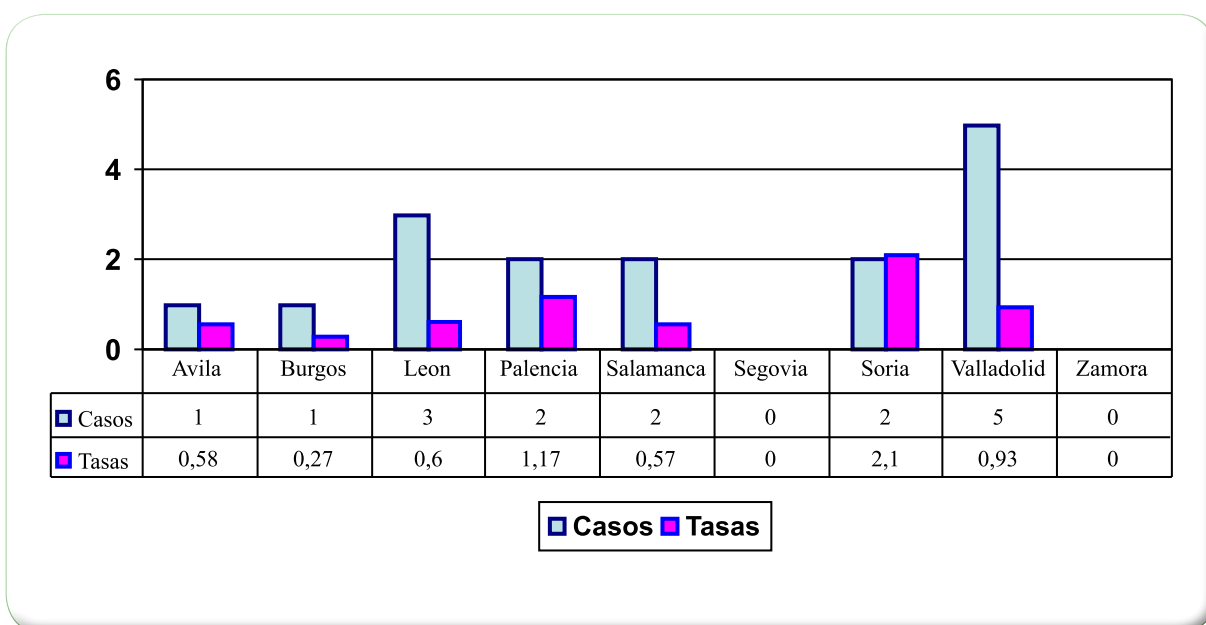
*Datos nacionales de 2011, son provisionales a fecha 19/4/2012.

En la **evolución temporal** la tasa del año 2011 es la más baja de los últimos 10 años.

En cuanto a la **distribución espacial**, el mayor número de casos se ha declarado

en la provincia de Valladolid y representa el 31,25% de los casos. La mayor tasa de incidencia se ha presentado en Soria 2,10 casos por 100.000 habitantes, seguida de Palencia con una tasa de 1,17 casos por 100.000 habitantes. Figura 2.

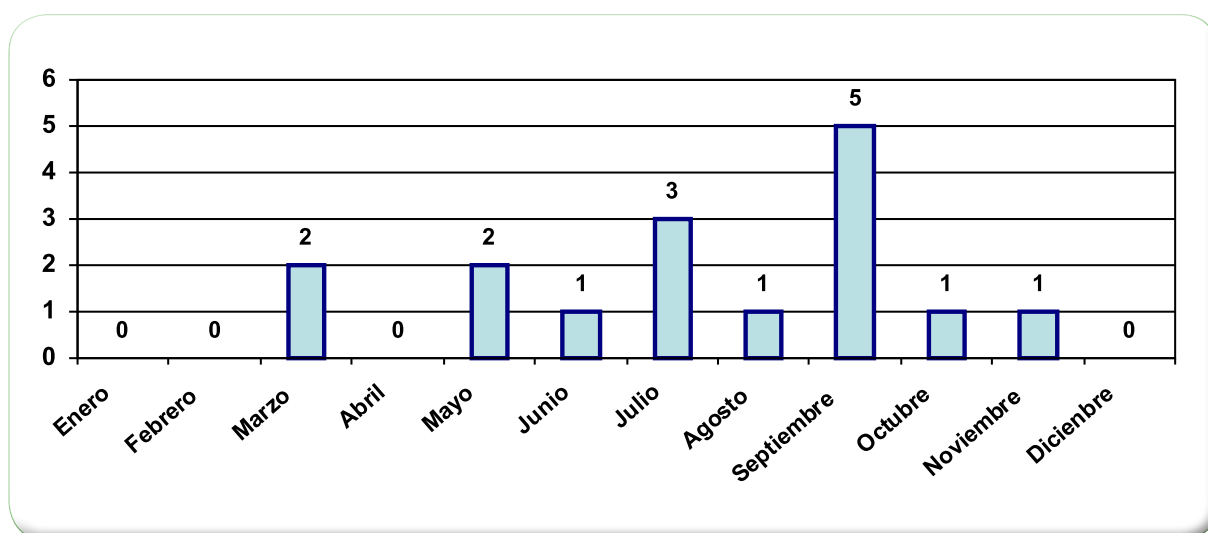
Figura 2. Distribución de los casos y tasas por provincias. Legionelosis. Año 2011.



En la **distribución temporal** de los casos por mes inicio de síntomas, se observa que se presentaron con más frecuencia en los meses de de verano de ju-

lio a septiembre. Este año en los meses de invierno no se ha registrado ningún caso patrón totalmente diferente a años anteriores. Figura 3.

Figura 3. Legionelosis en Castilla y León. Año 2011. Distribución temporal.



Con respecto a las **características personales** de los casos de legionelosis notificados en el 2011 el 68,75% de los casos (11/16) son hombres. El rango de edad va desde 41 a 79 años. Por edad, el

grupo de más de 75 años es el que más casos ha presentado y dentro de este grupo la media de edad ha sido 84,85 años. La tasa se incrementa con la edad.

Tabla 1. Casos de legionelosis. Castilla y León. Año 2011. Distribución por grupos de edad.

Grupo de edad	Nº de casos	Tasa por 100.000 hab.	Porcentaje
35-44 años	1	0,26	6,25%
45-54 años	4	1,03	25,00%
55-64 años	1	0,33	6,25%
65-74 años	3	1,20	18,75%
Más de 75 años	7	2,09	43,75%

En cuanto a la **descripción clínica** de los casos, el 100% presentó neumonía y fiebre.

Tabla 2. Casos de legionelosis. Castilla y León. Año 2011. Signos y síntomas.

Signos/síntomas	Nº de casos	Porcentaje
Neumonía	16	100 %
Fiebre	16	100 %
Mialgias	8	50 %
Confusión	4	25 %
Diarrea/Vómitos	1	6,25 %
Cefalea	4	25 %

La **evolución clínica** de los casos ha sido la curación en el 81,25% y un fallecido que presentó insuficiencia renal aguda y shock séptico de 84 años.

En relación a los datos de laboratorio, todos los casos han sido confirmados; el 87,50% (14 casos) mediante el antígeno positivo en orina y dos confirmado por anticuerpos en suero.

En cuanto a los **antecedentes epidemiológicos**, 12 casos (75%) presentaban algún antecedente personal predisponente para padecer la enfermedad y 3 de ellos, los dos factores estudiados (fumador y enfermedad respiratoria crónica). En 3 casos constaba el antecedente de viaje en los 15 días previos al inicio de la enfermedad.

Según el tipo de caso, durante el año 2011, los 16 casos han sido esporádicos.

Tabla 3. Casos de legionelosis. Castilla y León. Año 2011. Distribución por antecedentes epidemiológicos.

Antecedentes epidemiológicos	Nº casos Porcentaje	
Antecedentes personales		
Fumador	7	43,75 %
Enfermedad respiratoria crónica	8	50 %
Antecedentes de viajes (15 días antes)	3	18,75 %

Legionelosis en Castilla y León. Años 2002 a 2011.

El número total de casos declarados durante el año 2011 es uno de los menores de estos últimos años (Tabla 4). Las provin-

cias con más casos declarados durante el año 2011 han sido Valladolid seguida de León.

Tabla 4. Casos declarados de legionelosis en Castilla y León. Distribución por provincias.

Provincia	Año 2002	Año 2003	Año 2004	Año 2005	Año 2006	Año 2007	Año 2008	Año 2009	Año 2010	Año 2011
Ávila	3	1	1	0	0	1	1	2	1	1
Burgos	18	9	1	11	11	12	11	5	5	1
León	16	18	13	4	9	12	3	11	11	3
Palencia	0	1	0	2	1	1	3	1	0	2
Salamanca	12	2	2	4	8	2	2	10	5	2
Segovia	2	7	2	1	3	0	2	0	0	0
Soria	5	1	5	4	4	9	2	4	3	2
Valladolid	7	8	4	4	1	2	2	7	2	5
Zamora	6	2	2	3	2	2	2	6	5	0
TOTAL	69	49	30	33	39	41	28	46	32	16

2. Informe casos de legionelosis de personas con residencia fuera de Castilla y León, pero expuestas en el territorio de Castilla y León. Año 2011.

En el año 2011 se han notificado **6 casos de legionelosis residentes fuera de la comunidad de Castilla y León, pero expuestos en nuestro territorio.**

Estos 6 casos fueron notificados a través de la Red Nacional de Vigilancia Epidemiológica (RENAVE):

- Una mujer de nacionalidad austriaca que pernocto en dos hoteles de Castilla y León. El estudio ambiental realizado en los dos establecimientos fue negativo a legionella.
- Una mujer de nacionalidad holandesa de 65 años, que pernocto una noche en un hotel de Burgos. El hotel había sido inspeccionado dos meses antes, y no presentó ninguna irregularidad. Este caso ha sido asignado por parte del
- CNE a Castilla y León pero no existe ninguna evidencia/riesgo de que este caso se haya infectado en Castilla y León.
- Un residente de Madrid de 45 años que se alojó dos noches en un Hotel de Palencia. La inspección realizada en el establecimiento no presentó ninguna irregularidad.
- Un paciente de Asturias de 67 años de edad, que se alojó dos noches en un Hotel de Zamora. Se realizó la inspección y toma de muestras en el establecimiento y todo fue negativo.
- Un caso de Madrid, varón de 62 años que se alojó en un hotel de León durante 5 noches, se realizó inspección y toma de muestras y fueron negativas, no signándose a nuestra comunidad.

