

PROGRAMA DE VIGILANCIA DE LAS INFECCIONES RESPIRATORIAS AGUDAS GRAVES (IRAG) EN CASTILLA Y LEÓN. Temporada 2025-2026.

Semana 46/2025 (del 10 al 16 de noviembre de 2025)

Vigilancia sindrómica

IRAG en hospitales

Entre la semana 40 y la semana 46 de 2025 se han notificado 935 casos de IRAG en hospitales centinelas, con una tasa de hospitalización total de 99,9 casos por 100.000 tarjeta sanitaria individual (TSI). La incidencia en la semana 46 es de 15,3 casos/100.000 TSI. (13,2 casos/100.000 TSI. en la semana previa) (Figura 1).

Por sexo, en hombres 17,0 casos/100.000 TSI. (78 casos, 54,5%) y en mujeres 13,6 casos/100.000 TSI. (65 casos, 45,5%). La mayor tasa de hospitalización semanal se observa en la población de menores de 1 año, 85,6 casos/100.000 TSI. (4 casos, 2,8%) seguida de la población de ≥ 80 años, 76,8 casos/100.000 TSI. (65 casos, 45,5%). (Figura 2).

Figura 1. Tasas de hospitalización de IRAG en las temporadas 2022-23 a 2025-26. Castilla y León. *

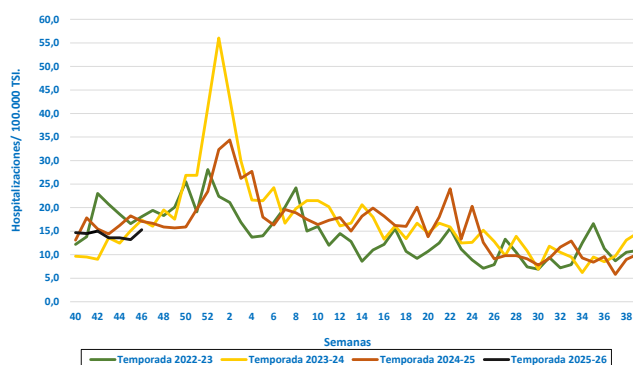
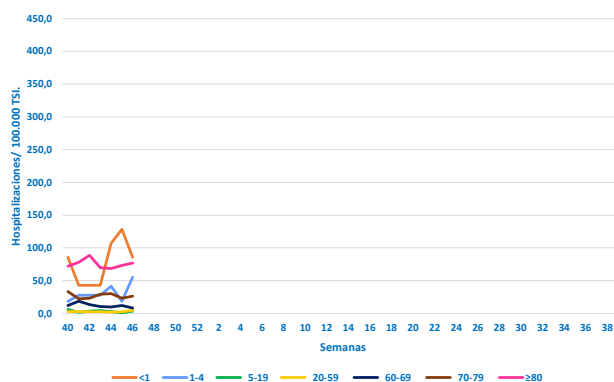


Figura 2. Tasas de hospitalización semanal de los casos de IRAG por grupo de edad. Temporada 2025-26. Castilla y León. *



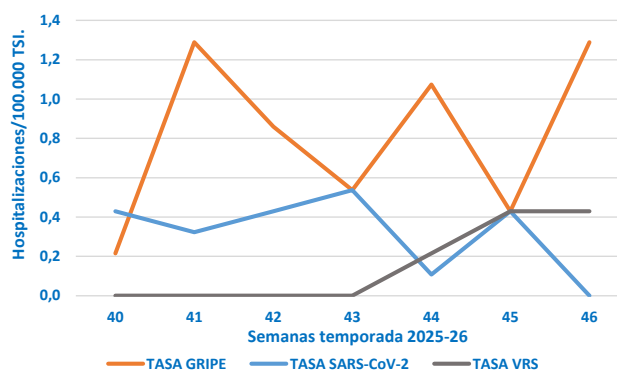
*Los datos notificados en semanas previas se actualizan cada semana, por lo que este valor puede variar en función de la semana de presentación de los informes.

Vigilancia centinela de gripe, Covid-19 y VRS

Tasa de hospitalización

En la semana 46/2025, la tasa de hospitalización para gripe se sitúa en 1,3 casos/100.000 TSI. (vs 0,4 casos/100.000 TSI. en la semana previa), para COVID-19 se sitúa en 0,0 casos/100.000 TSI. (vs 0,4 casos/100.000 TSI. en la semana previa), y para VRS se sitúa en 0,4 casos/100.000 TSI. (vs 0,4 casos/100.000 TSI. en la semana previa). (Figura 3).

Figura 3. Tasa de hospitalización ** para gripe, SARS-CoV-2 y VRS por semana. Temporada 2025-26. Castilla y León. *



Vigilancia microbiológica

Desde el inicio de la temporada, en las 303 muestras centinelas de IRAG se ha hecho detección de gripe en 54/303 (positividad del 17,8%), detección de SARS-CoV-2 en 22/303 (positividad del 7,3%), detección de VRS en 10/303 (positividad del 3,3%) y 89 muestras han sido positivas a otros patógenos respiratorios (positividad del 29,4%), siendo los más frecuentes enterorinovirus, streptococcus pneumoniae y adenovirus.

En la semana 46, la positividad a gripe de las IRAG seleccionadas sistemáticamente es del 25,0% (vs 9,8% en la semana previa), para SARS-CoV-2 es del 0,0% (vs 9,8% en la semana previa), y para VRS del 8,3% (vs 9,8% en la semana previa) (Tabla 1).

Tabla 1. Muestras centinelas analizadas y porcentaje de positividad a gripe, SARS-CoV-2 y VRS. Temporada 2025-26. Castilla y León. *

	Semana 46			Desde la semana 40/2025 a 46/2025		
	Muestras Centinelas	Positivos	% Positividad	Muestras Centinelas	Positivos	% Positividad
Gripe	48	12	25,0	303	54	17,8
SARS-COV-2	48	0	0,0	303	22	7,3
VRS	48	4	8,3	303	10	3,3

*Los datos notificados en semanas previas se actualizan cada semana, por lo que este valor puede variar en función de la semana de presentación de los informes.

**Tasa cruda de hospitalización: Número de casos confirmados/población vigilada x 100.000 TSI.

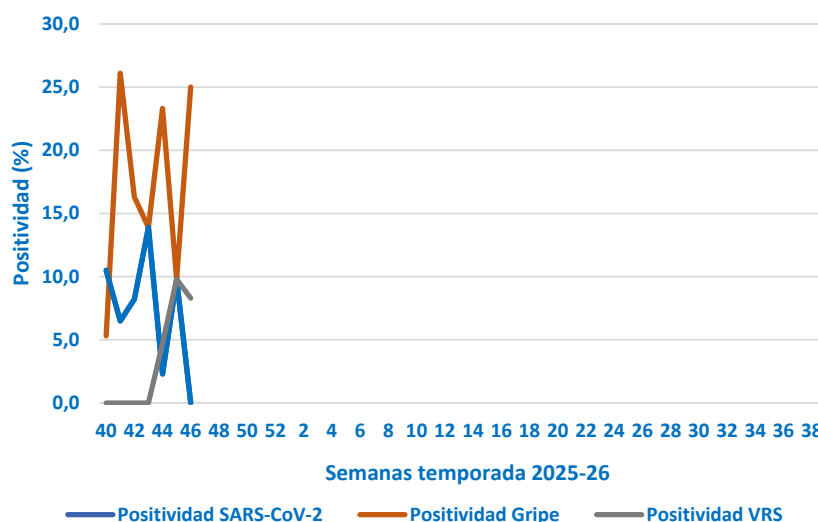
En la tabla 2 se presentan las muestras de IRAG analizadas y la positividad a gripe, SARS-CoV-2 y VRS por grupo de edad, desde el inicio de la temporada. La mayor positividad para gripe se observa en el grupo de 70 a 79 años (28,6%). La mayor positividad a SARS-CoV-2 se observa en el grupo de 80 y más años (9,7%). La mayor positividad para VRS se observa en el grupo de 1 a 4 años (25,0%).

Tabla 2. Detecciones gripe, SARS-CoV2 y VRS identificadas en IRAG por grupos edad. Temporada 2025-26. Castilla y León*

Grupo edad	Muestras gripe	Detecciones de gripe	Positividad a gripe (%)	Muestras SARS-CoV-2	Detecciones de SARS-CoV-2	Positividad a SARS-CoV-2 (%)	Muestras VRS	Detecciones de VRS	Positividad a VRS (%)
<1 a.	26	2	7,7%	26	0	0,0%	26	4	15,4%
1-4 a.	24	2	8,3%	24	2	8,3%	24	6	25,0%
5- 19 a.	11	0	0,0%	11	1	9,1%	11	0	0,0%
20 - 59 a.	16	5	31,3%	16	0	0,0%	16	0	0,0%
60- 69 a.	33	7	21,2%	33	2	6,1%	33	0	0,0%
70- 79 a.	49	14	28,6%	49	3	6,1%	49	0	0,0%
80+ a.	144	24	16,7%	144	14	9,7%	144	0	0,0%
Total	303	54	17,8%	303	22	7,3%	303	10	3,3%

La evolución semanal del porcentaje de positividad a gripe, SARS-CoV-2 y VRS en las muestras centinelas de IRAG se presenta en la (Figura 4).

Figura 4. Evolución de la positividad a gripe, SARS-CoV-2 y VRS en los casos de IRAG. Temporada 2025-26. Castilla y León. *

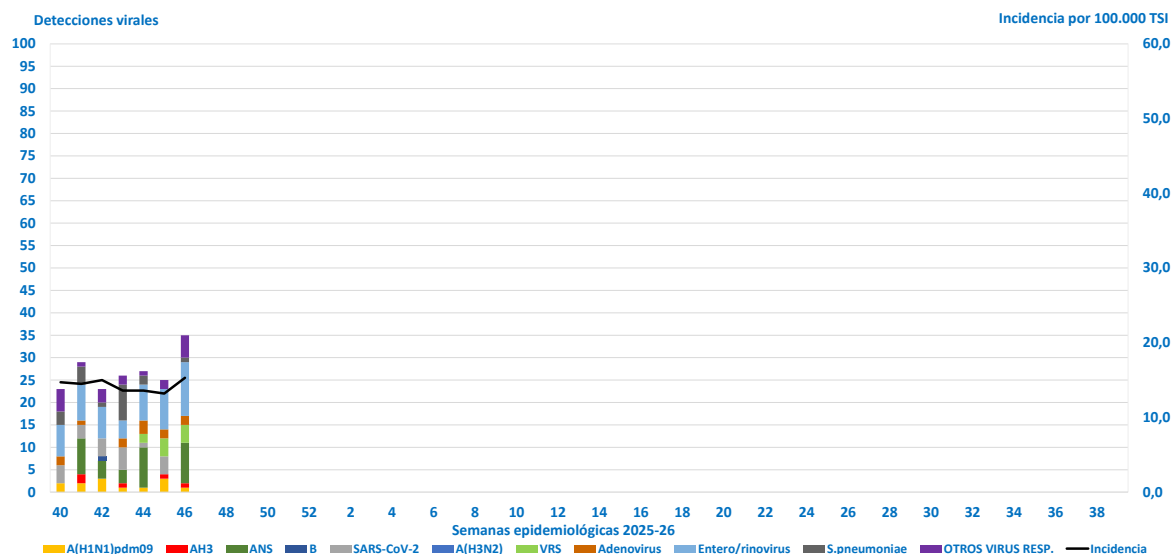


*Los datos notificados en semanas previas se actualizan cada semana, por lo que este valor puede variar en función de la semana de presentación de los informes.

En la Figura 5 se representa la distribución semanal de detecciones de virus de gripe, SARS-CoV-2, VRS y OVR en pacientes hospitalizados y la incidencia por 100.000 TSI.



Figura 5. Detecciones virales. Vigilancia de las IRAG. Temporada 2025-26. Castilla y León. *



Análisis adicional

Desde el inicio de la temporada, se dispone de información adicional de 303 casos de pacientes con IRAG. Las personas de 80 o más años, representan el 47,5 y las de 0 a 4 años, el 16,5%. El 49,2% de estos casos tienen HTA, el 37,0 % enfermedad respiratoria y el 36,0% enfermedad cardiovascular crónica.

En la Figura 6 se representa la distribución por edad de las enfermedades de base/factores de riesgo.

En la Figura 7 se representa la distribución por edad de las complicaciones graves durante el ingreso. En total, han ingresado en UCI 19 personas, (3 en la semana 46). Se han notificado un total 20 defunciones (0 en la semana 46).

Figura 6. Prevalencia (%) de enfermedades de base/factores de riesgo. Temporada 2025-26. Castilla y León. *

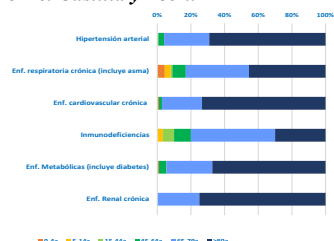
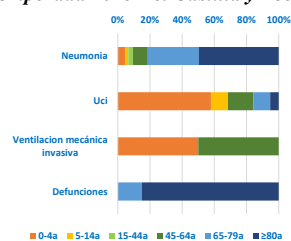


Figura 7. Prevalencia (%) de complicaciones graves. Temporada 2025-26. Castilla y León. *



*Los datos notificados en semanas previas se actualizan cada semana, por lo que este valor puede variar en función de la semana de presentación de los informes.

Nota metodológica

En la Vigilancia de IRAG en Castilla y León participan las Áreas Sanitarias de Burgos, Valladolid- Este y Salamanca. La Vigilancia no sería posible sin la colaboración de los Servicios de Medicina Preventiva y Microbiología del CAUBU, HCUV y CAUSA. La vigilancia de las IRAG tiene dos niveles: información semanal de casos de IRAG hospitalizados, por sexo y grupo de edad, e información adicional, epidemiológica, virológica y clínica en los casos que ingresan martes y miércoles, salvo el refuerzo en población pediátrica en menores de 2 años (al ingreso) que se vigila todos los días de la semana. Toda la información se remite semanalmente al Centro Nacional de Epidemiología – Sistema de Vigilancia de Infección Respiratoria Aguda (SIVIRA) en España. La población cubierta es del 40,1%, extraída de la Base de Datos de Usuarios y Tarjeta Sanitaria Individual de Sacyl (TSI) a fecha 1 de enero de 2025.

Para más info.
selecciona estos
enlaces.



Portal de
Salud



983 413600
Ext. 807030