

PROGRAMA DE VIGILANCIA DE LAS INFECCIONES RESPIRATORIAS AGUDAS GRAVES (IRAG) EN CASTILLA Y LEÓN. Temporada 2024-2025.

Semana 29/2025 (del 14 al 20 de julio de 2025)

Vigilancia sindrómica

IRAG en hospitales

Entre la semana 40 de 2024 y la semana 29 de 2025, se han notificado 6940 casos de IRAG en hospitales centinelas, con una tasa de hospitalización total de 745,6 casos por 100.000 tarjeta sanitaria individual (TSI). La incidencia en la semana 29 es de 9,1 casos/100.000 TSI. (9,8 casos/100.000 TSI. en la semana previa) (Figura 1).

Por sexo, en hombres 11,2 casos/100.000 TSI. (51 casos, 60%) y en mujeres 7,2 casos/100.000 TSI. (34 casos, 40 %). La mayor tasa de hospitalización semanal se observa en la población de 80 o más años, 63,8 casos/100.000 TSI. (53 casos, 62,3%) seguida de la población de 70 a 79 años, 13,2 casos/100.000 TSI. (13 casos, 15,3%). (Figura 2).

Figura 1. Tasas de hospitalización de IRAG en las temporadas 2021-22 a 2024-25. Castilla y León. *

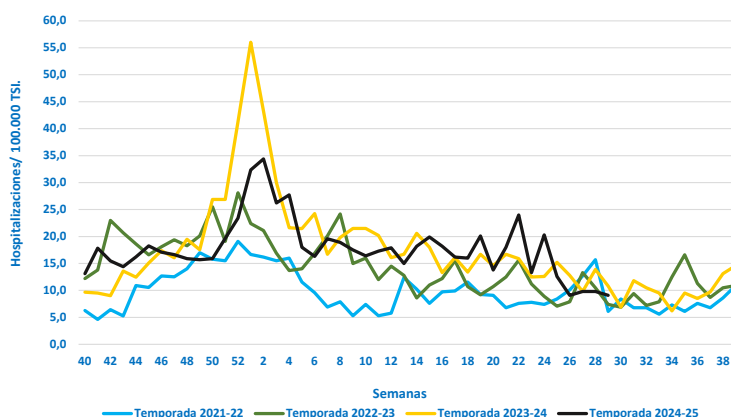
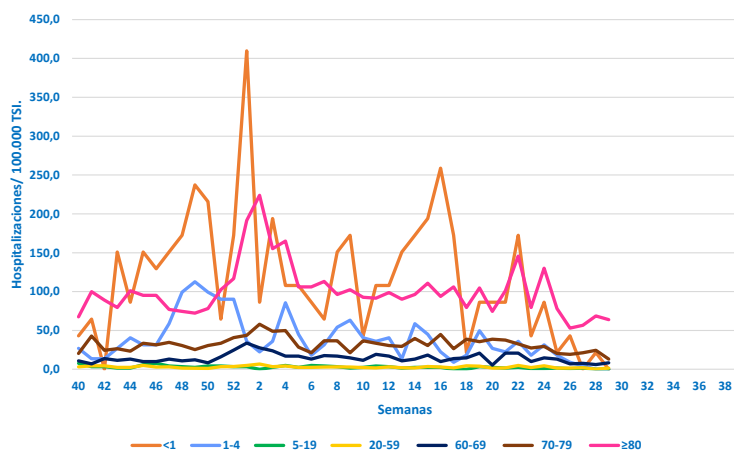


Figura 2. Tasas de hospitalización semanal de los casos de IRAG por grupo de edad. Temporada 2024-25. Castilla y León. *



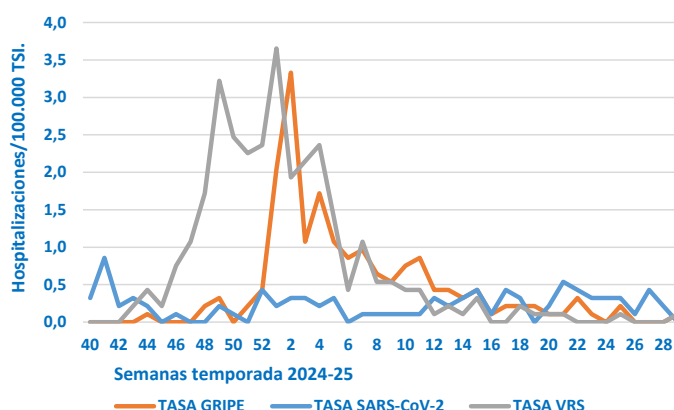
*Los datos notificados en semanas previas se actualizan cada semana, por lo que este valor puede variar en función de la semana de presentación de los informes.

Vigilancia centinela de gripe, Covid-19 y VRS

Tasa de hospitalización

En la semana 29/2025, la tasa de hospitalización para gripe se sitúa en 0,1 casos/100.000 TSI. (vs 0,0 casos/100.000 TSI. en la semana previa), para COVID-19 se sitúa en 0,0 casos/100.000 TSI. (vs 0,2 casos/100.000 TSI. en la semana previa), y para VRS se sitúa en 0,1 casos/100.000 TSI. (vs 0,0 casos/100.000 TSI. en la semana previa). (Figura 3).

Figura 3. Tasa de hospitalización ** para gripe, SARS-CoV-2 y VRS por semana. Temporada 2024-25. Castilla y León. *



Vigilancia microbiológica

Desde el inicio de la temporada, en las 2.132 muestras centinelas de IRAG se ha hecho detección de gripe en 172/2.110 (positividad del 8,2%), detección de SARS-CoV-2 en 91/2.108 (positividad del 4,3%), detección de VRS en 290/2.110 (positividad del 13,7%) y 625 muestras han sido positivas a otros patógenos respiratorios (positividad del 29,6%), siendo los más frecuentes enterorinovirus, streptococcus pneumoniae y metapneumovirus.

En la semana 29, la positividad a gripe de las IRAG seleccionadas sistemáticamente es del 4,3% (vs 0,0% en la semana previa), para SARS-CoV-2 es del 0,0% (vs 10,0% en la semana previa), y para VRS del 4,3% (vs 0,0% en la semana previa) (Tabla 1).

Tabla 1. Muestras centinelas analizadas y porcentaje de positividad a gripe, SARS-CoV-2 y VRS. Temporada 2024-25. Castilla y León. *

	Semana 29			Desde la semana 40/2024 a 29/2025		
	Muestras Centinelas	Positivos	% Positividad	Muestras Centinelas	Positivos	% Positividad
Gripe	23	1	4,3	2.110	172	8,2
SARS-COV-2	23	0	0,0	2.108	91	4,3
VRS	23	1	4,3	2.110	290	13,7

*Los datos notificados en semanas previas se actualizan cada semana, por lo que este valor puede variar en función de la semana de presentación de los informes.

**Tasa cruda de hospitalización: Número de casos confirmados/población vigilada x 100.000 TSI.

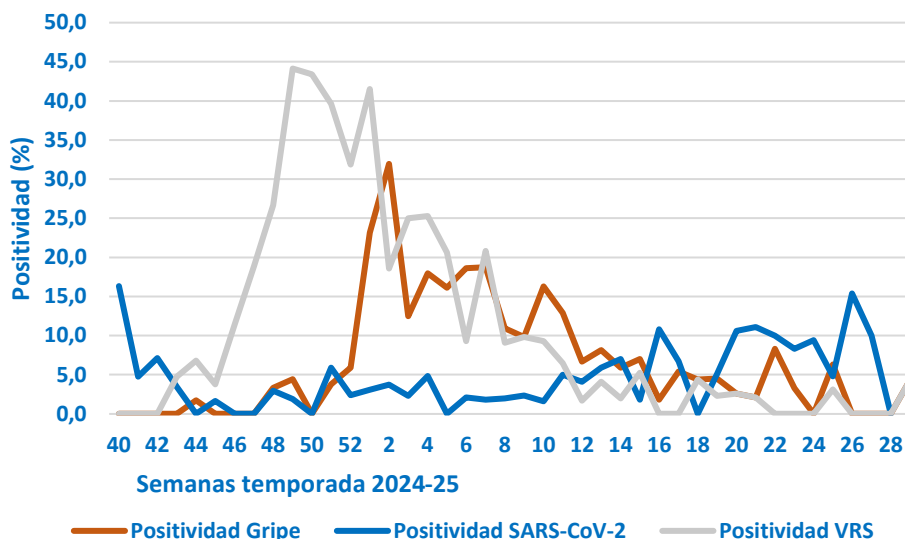
En la tabla 2 se presentan las muestras de IRAG analizadas y la positividad a gripe, SARS-CoV-2 y VRS por grupo de edad, desde el inicio de la temporada. La mayor positividad para gripe se observa en el grupo de 60 a 69 años (11,6%). La mayor positividad a SARS-CoV-2 se observa en el grupo de los adultos de 80 o más años (6,3%). La mayor positividad a VRS se observa en el grupo de 1 a 4 años (50,5%).

Tabla 2. Detecciones gripe, SARS-CoV2 y VRS identificadas en IRAG por grupos edad. Temporada 2024-25. Castilla y León*

Grupo edad	Muestras gripe	Detecciones de gripe	Positividad a gripe (%)	Muestras SARS-CoV-2	Detecciones de SARS-CoV-2	Positividad a SARS-CoV-2 (%)	Muestras VRS	Detecciones de VRS	Positividad a VRS (%)
<1 a.	219	12	5,5%	218	5	2,3%	220	75	34,1%
1-4 a.	219	9	4,1%	219	0	0,0%	220	111	50,5%
5- 19 a.	37	2	5,4%	37	0	0,0%	37	3	8,1%
20 - 59 a.	161	13	8,1%	161	7	4,3%	161	7	4,3%
60- 69 a.	225	26	11,6%	225	8	3,6%	225	10	4,4%
70- 79 a.	356	26	7,3%	356	15	4,2%	356	21	5,9%
80+ a.	893	84	9,4%	892	56	6,3%	891	63	7,1%
Total	2.110	172	8,2%	2.108	91	4,3%	2.110	290	13,7%

La evolución semanal del porcentaje de positividad a gripe, SARS-CoV-2 y VRS en las muestras centinelas de IRAG se presenta en la (Figura 4).

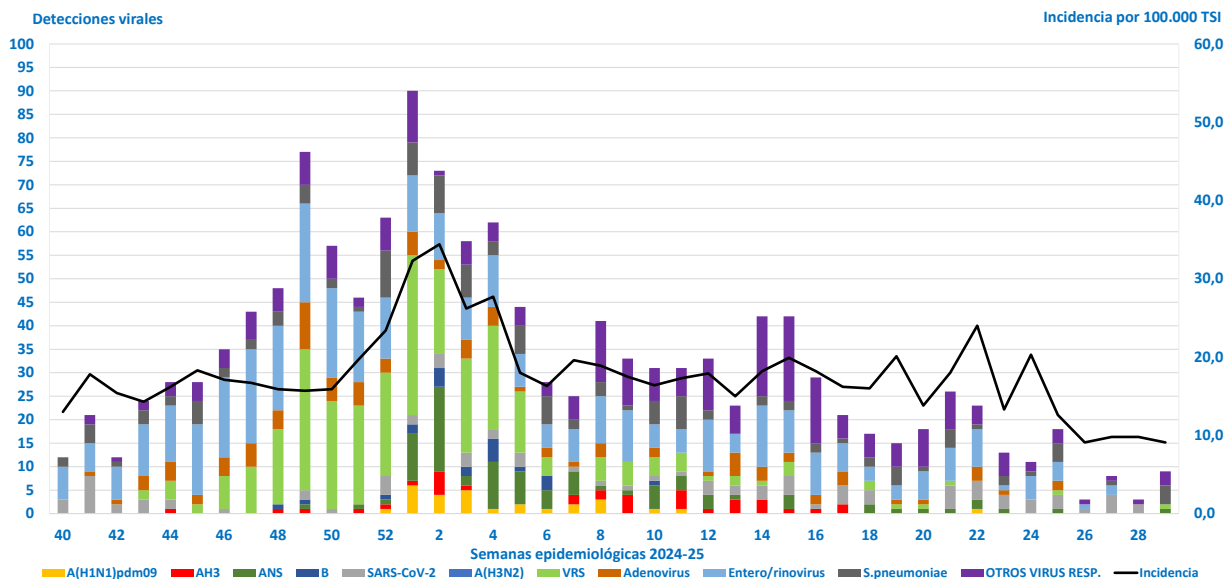
Figura 4. Evolución de la positividad a gripe, SARS-CoV-2 y VRS en los casos de IRAG. Temporada 2024-25. Castilla y León. *



*Los datos notificados en semanas previas se actualizan cada semana, por lo que este valor puede variar en función de la semana de presentación de los informes.

En la Figura 5 se representa la distribución semanal de detecciones de virus de gripe, SARS-CoV-2, VRS y OVR en pacientes hospitalizados y la incidencia por 100.000 TSI.

Figura 5. Detecciones virales. Vigilancia de las IRAG. Temporada 2024-25. Castilla y León. *



Análisis adicional

Desde el inicio de la temporada, se dispone de información adicional de 2.132 casos de pacientes con IRAG. Las personas de 80 o más años, representan el 42,3% y las de 0 a 4 años, el 20,9%. El 48,1% de estos casos tienen HTA, el 34,8% enfermedad respiratoria y el 34,4 % enfermedad cardiovascular crónica.

En la Figura 6 se representa la distribución por edad de las enfermedades de base/factores de riesgo.

En la Figura 7 se representa la distribución por edad de las complicaciones graves durante el ingreso. En total, han ingresado en UCI 134 personas, (2 en la semana 29). Se han notificado un total 149 defunciones (1 en la semana 29).

Figura 6. Prevalencia (%) de enfermedades de base/factores de riesgo. Temporada 2024-25. Castilla y León. *

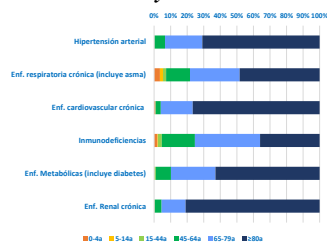
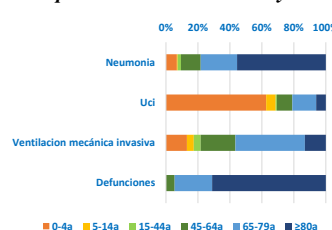


Figura 7. Prevalencia (%) de complicaciones graves. Temporada 2024-25. Castilla y León. *



*Los datos notificados en semanas previas se actualizan cada semana, por lo que este valor puede variar en función de la semana de presentación de los informes.

Nota metodológica

En la Vigilancia de IRAG en Castilla y León participan las Áreas Sanitarias de Burgos, Valladolid- Este y Salamanca. La Vigilancia no sería posible sin la colaboración de los Servicios de Medicina Preventiva y Microbiología del CAUBU, HCUV y CAUSA. La vigilancia de las IRAG tiene dos niveles: información semanal de casos de IRAG hospitalizados, por sexo y grupo de edad, e información adicional, epidemiológica, virológica y clínica en los casos que ingresan martes y miércoles, salvo el refuerzo en población pediátrica en menores de 2 años (al ingreso) que se vigila todos los días de la semana. Toda la información se remite semanalmente al Centro Nacional de Epidemiología – Sistema de Vigilancia de Infección Respiratoria Aguda (SIVIRA) en España. La población cubierta es del 40,1%, extraída de la Base de Datos de Usuarios y Tarjeta Sanitaria Individual de Sacyl (TSI) a fecha 1 de enero de 2024.

Para más info.
selecciona estos
enlaces.



Portal de
Salud



983 413600
Ext. 807030