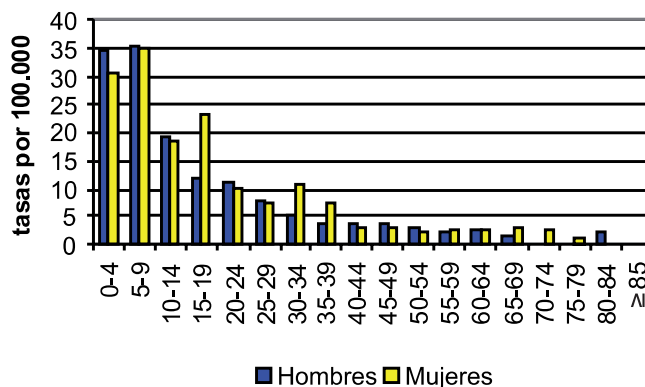


Parotiditis

TASAS POR GRUPO DE EDAD Y SEXO. CASTILLA Y LEÓN 2009

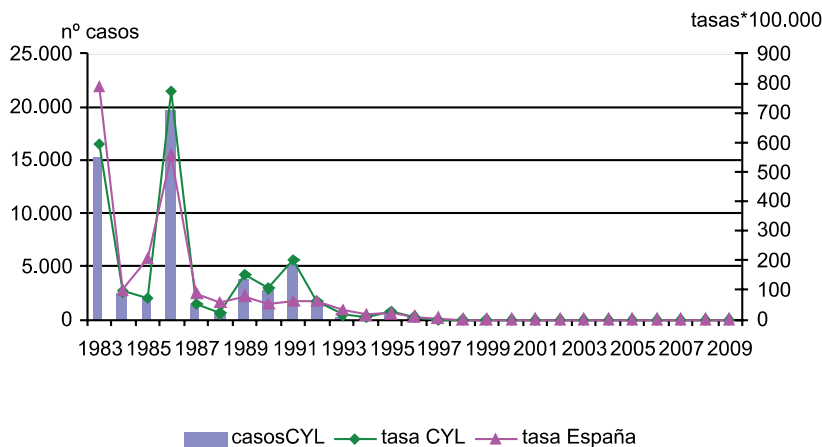


Sarampión

- Durante el año 2009 no se ha notificado ningún caso de sarampión, volviéndose a la situación epidemiológica habitual de esta década en los años previos al 2007; en dicho año se notificaron 17 casos, 16 de ellos asociados a un brote en la provincia de Soria, más otro caso declarado en Valladolid, y en el año 2008 se notificaron 2 casos (en Segovia y Valladolid).

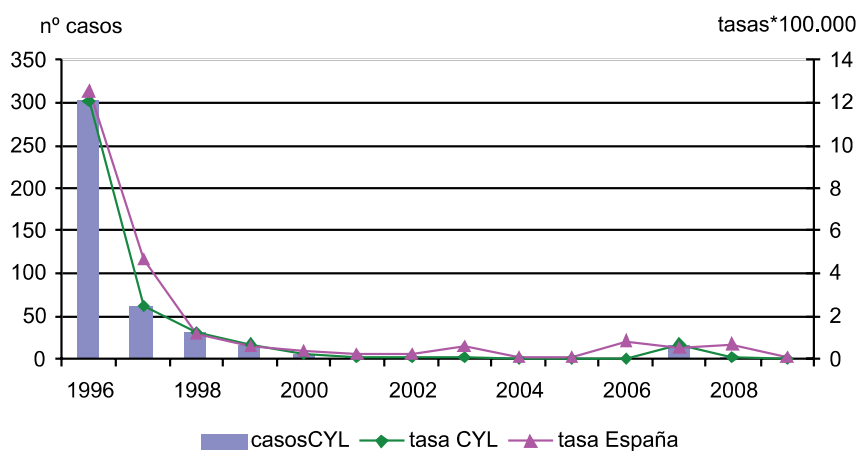
Sarampión

EVOLUCIÓN DE CASOS Y TASAS EN CASTILLA Y LEÓN Y TASAS ESPAÑOLAS 1983 - 2009



Sarampión

EVOLUCIÓN DE CASOS Y TASAS EN CASTILLA Y LEÓN Y TASAS ESPAÑOLAS 1996 - 2009



Sarampión

CASOS Y TASAS POR PROVINCIA Y AÑO. CASTILLA Y LEÓN 2007 - 2009

	2007		2008		2009	
	Casos	Tasas	Casos	Tasas	Casos	Tasas
Ávila	0	—	0	—	0	—
Burgos	0	—	0	—	0	—
León	0	—	0	—	0	—
Palencia	0	—	0	—	0	—
Salamanca	0	—	0	—	0	—
Segovia	0	—	1	0,61	0	—
Soria	16	17,10	0	—	0	—
Valladolid	1	0,19	1	0,19	0	—
Zamora	0	—	0	—	0	—
Castilla y León	17	0,67	2	0,08	0	—

Rubéola

- Durante el año 2009 no se ha notificado ningún caso de esta enfermedad, siendo el tercer año consecutivo sin casos. Al igual que en años anteriores tampoco se han notificado casos de rubéola congénita.