

# **GUIA DE RECURSOS PARA LA ATENCIÓN A PERSONAS CON ENFERMEDAD MENTAL, FAMILIAS Y/O CUIDADORES**

*Comisión de Coordinación  
Sociosanitaria de  
Salamanca*

## PRESENTACIÓN

La “Guía de recursos para personas con enfermedad mental” recoge la Red de Servicios sanitarios y sociales existentes en la provincia de Salamanca y en otras provincias de la Comunidad de Castilla y León para la atención a personas con enfermedad mental.

Este documento ha surgido de la necesidad manifestada por los profesionales de los Equipos de Coordinación de Base en relación a disponer de información suficiente sobre los recursos existentes para la atención a este sector de población que les permita en su práctica diaria orientar mejor los planes de intervención dirigidos a estas personas.

Es un documento de carácter informativo, dirigido a los profesionales que trabajan en el sistema sanitario y en el sistema social, y especialmente, a los profesionales que integran los Equipos de Coordinación de Base.

Como tal documento informativo, los profesionales deberán prestar especial atención a los canales de derivación establecidos para el acceso a los distintos dispositivos existentes. En consecuencia, deberán tenerse en cuenta las siguientes premisas:

- Cualquier persona que precise de la atención a prestar por profesionales de la Salud Mental, deberá dirigirse a su médico de Atención Primaria, para que si éste lo considera necesario la derive al Equipo de Salud Mental.
- En los casos de personas con enfermedad mental grave y prolongada, con escasa conciencia de enfermedad y dificultades para recibir la asistencia psiquiátrica y social que precisen, cuya intervención inicial se plantea en el ámbito de los Equipos de Coordinación de Base (ECB), el proceso de valoración e intervención, mediante la Guía de Gestión Compartida de caso, se iniciará orientado desde el Equipo de Atención Primaria y el Equipo de Salud Mental, mediante la participación en el ECB del médico de atención primaria y, a ser posible, de personal del Equipo de Salud Mental ( profesional de la psiquiatría o de la enfermería).
- En todo caso únicamente los profesionales de la red de salud mental son quiénes pueden decidir en relación al recurso sanitario idóneo para cualquier persona con enfermedad mental y realizar su derivación.

Esta Guía, susceptible de mejora, está abierta a los cambios que puedan producirse por la incorporación o modificación de los servicios y programas existentes y será actualizada con periodicidad anual por la Comisión de Coordinación Sociosanitaria.

## **INDICE**

- I. GUIA DE RECURSOS PARA LA ATENCIÓN A PERSONAS CON ENFERMEDAD MENTAL.**
- II. DIAGRAMA DE FLUJO.**
- III. PRINCIPIOS GENERALES DEL SERVICIO DE PSIQUIATRÍA.**
- IV. ESTRUCTURA DE LA RED DE SALUD MENTAL Y ASISTENCIA PSIQUIÁTRICA DEL ÁREA DE SALUD DE SALAMANCA:**
  - A. EQUIPOS DE SALUD MENTAL:**
    - 1. RELACIÓN DE EQUIPOS DE SALUD MENTAL DE DISTRITO.**
    - 2. EQUIPO DE SALUD MENTAL INFANTO-JUVENIL.**
  - B. UNIDADES HOSPITALARIAS:**
    - 1. UNIDAD DE HOSPITALIZACIÓN PSIQUIÁTRICA (Unidad de Hospitalización Breve: U.H.B.).**
    - 2. EQUIPO DE MEDICINA PSICOSOMÁTICA, PSIQUIATRÍA DE ENLACE Y PSICOONCOLOGÍA.**
    - 3. UNIDAD DE CONVALECENCIA.**
    - 4. UNIDAD DE REHABILITACIÓN PSIQUIÁTRICA.**
    - 5. UNIDAD DE DESINTOXICACIÓN Y PATOLOGÍA DUAL (De referencia regional).**

**C. UNIDADES EXTRAHOSPITALARIAS Y/O DE HOSPITALIZACIÓN PARCIAL:**

**1. HOSPITAL DE DÍA PSIQUIÁTRICO (Hospitalización a tiempo parcial).**

**2. UNIDAD DE TRATAMIENTO AMBULATORIO DE ALCOHOLISMO (UTA).**

**3. UNIDAD DE REHABILITACIÓN PSICOSOCIAL.**

**4. UNIDAD DE TRASTORNOS DE LA CONDUCTA ALIMENTARIA (Hospital de Día).**

**D. OTROS RECURSOS Y PROGRAMAS DEL SISTEMA SANITARIO:**

**1. PROGRAMA DE GESTIÓN DE CASO.**

**2. PROGRAMA DE ATENCIÓN A PERSONAS CON DISCAPACIDAD INTELECTUAL Y ENFERMEDAD MENTAL. Psiquiatra de referencia para los centros de personas con Discapacidad intelectual.**

**3. PROGRAMA DE VIOLENCIA DE GÉNERO EN SALUD MENTAL.**

**4. PROGRAMA DE TRATAMIENTO COMUNITARIO: Piso Terapéutico.**

**V. RED DE SALUD MENTAL: UNIDADES DE REFERENCIA Y CONCERTADAS CON UBICACIÓN EN OTRAS PROVINCIAS:**

**1. UNIDAD REGIONAL DE TRASTORNOS DEL COMPORTAMIENTO ALIMENTARIO. Burgos.**

2. UNIDAD DE REHABILITACIÓN PSIQUIÁTRICA DE LARGA ESTANCIA “FUENTE BERMEJA”. Burgos.
3. UNIDAD DE PATOLOGÍA DUAL TRASTORNO DUAL/DISCAPACIDAD INTELECTUAL. León.
4. UNIDAD DE REHABILITACIÓN PSIQUIÁTRICA DE LARGA ESTANCIA. León.
5. UNIDAD DE REHABILITACIÓN PSIQUIÁTRICA DE LARGA ESTANCIA. Palencia.
6. UNIDAD DE CUIDADOS CONTINUADOS. Palencia.
7. UNIDAD DE HOSPITALIZACIÓN BREVE PSIQUIATRÍA INFANTO-JUVENIL. Valladolid.

## **VI. RECURSOS ASISTENCIALES PARA PACIENTES CON ENFERMEDAD MENTAL DEPENDIENTES A SUSTANCIAS:**

### **A. UBICADOS EN LA PROVINCIA DE SALAMANCA:**

1. CENTROS ESPECÍFICOS DE PRIMER NIVEL PARA ALCOHÓLICOS.
2. CENTROS ESPECÍFICOS DE PRIMER NIVEL PARA TOXICÓMANOS.
3. UNIDADES MÓVILES.
4. CENTROS ESPECÍFICOS DE ASISTENCIA AMBULATORIA.
5. COMUNIDADES TERAPEÚTICAS.

### **B. UBICADOS EN OTRA PROVINCIA:**

1. CENTROS RESIDENCIALES PARA REHABILITACIÓN DE ALCOHOLISMO.
2. COMUNIDADES TERAPEÚTICAS PARA REHABILITACIÓN DE TOXICOMANÍAS.

## **VII. RECURSOS SOCIALES RESIDENCIALES PARA PERSONAS CON ENFERMEDAD MENTAL:**

- 1. VIVIENDA SUPERVISADA (FEAFES- SALAMANCA-AFEMC).**
- 2. MINI RESIDENCIA PARA PERSONAS CON DISCAPACIDAD POR ENFERMEDAD MENTAL. Toro (Zamora).**

## **VIII. OTROS SERVICIOS Y PROGRAMAS DE ATENCIÓN A PERSONAS CON ENFERMEDAD MENTAL:**


- 1. PROMOCIÓN DE LA AUTONOMÍA PERSONAL (FEAFES-SALAMANCA - AFEMC).**
- 2. CLUB DE INSERCIÓN SOCIAL (FEAFES- SALAMANCA - AFEMC).**
- 3. CENTRO DE DÍA (FEAFES- SALAMANCA- AFEMC).**

## **IX. RECURSOS DE APOYO A FAMILIAS Y/ O CUIDADORES DE PERSONAS CON ENFERMEDAD MENTAL:**

- 1. GRUPOS DE APOYO A FAMILIAS CUIDADORAS DE PERSONAS CON ENFERMEDAD MENTAL (Diputación Salamanca).**
- 2. PUNTO DE INFORMACION Y ASESORAMIENTO (FEAFES- SALAMANCA- AFEMC).**
- 3. PROGRAMA DE APOYO A FAMILIAS (FEAFES-AFEMC-SALAMANCA).**
- 4. ATENCIÓN A PERSONAS CON ENFERMEDAD MENTAL Y SUS FAMILIAS (FEAFES- AFEMC- CIUDAD RODRIGO).**
- 5. ATENCIÓN A PERSONAS CON ENFERMEDAD MENTAL Y SUS FAMILIAS (FEAFES- AFEMC- GUIJUELO).**
- 6. SERVICIO DE ATENCIÓN DOMICILIARIA (SADEM-FEAFES- SALAMANCA- AFEMC).**




## **X. CENTROS PRIVADOS.**

## I. GUIA DE RECURSOS PARA LA ATENCIÓN A PERSONAS CON ENFERMEDAD MENTAL

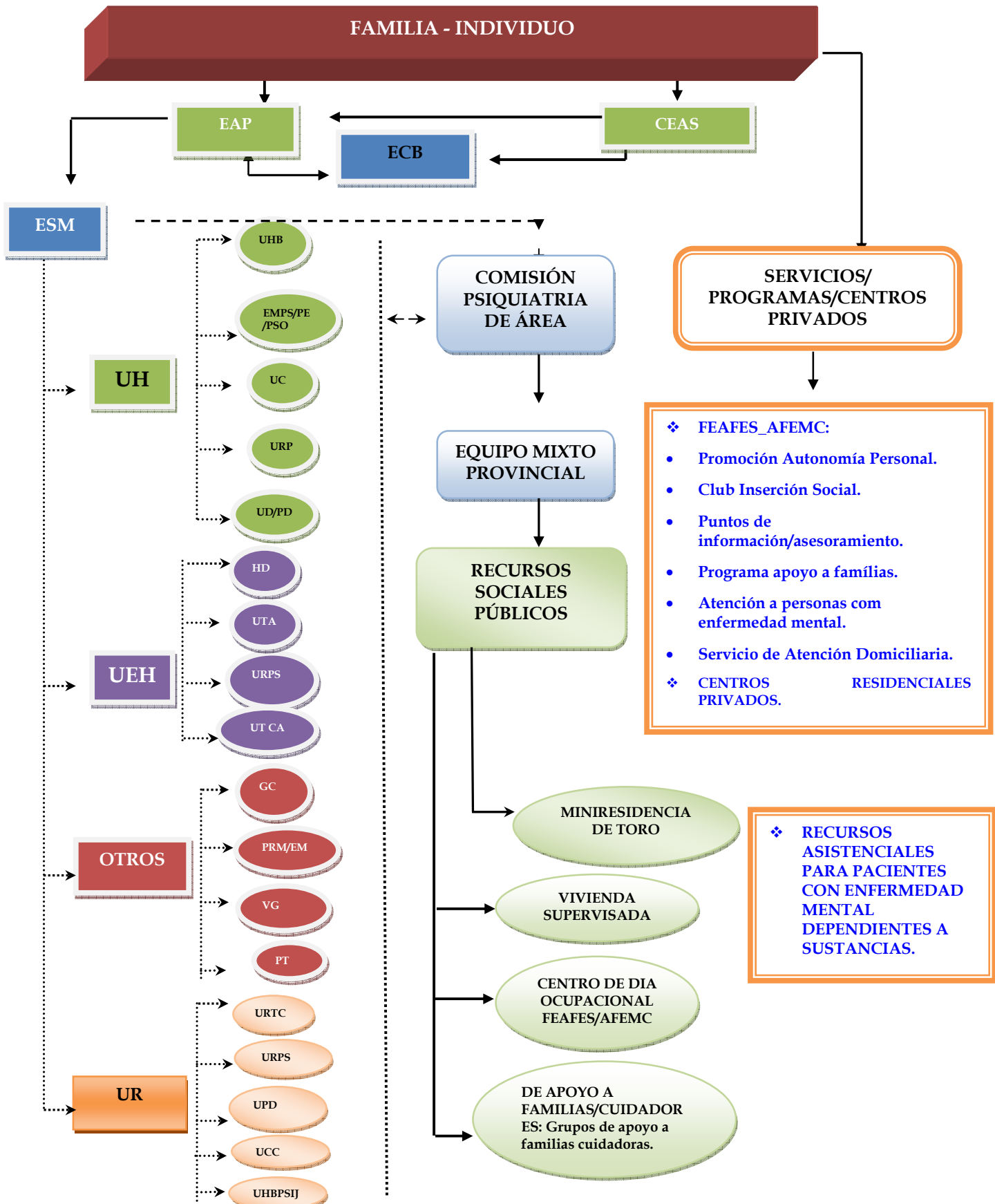
RED DE SALUD MENTAL Y ASISTENCIA PSIQUIATRICA EN EL AREA DE SALUD DE SALAMANCA					RED DE SALUD MENTAL DE REFERENCIA REGIONAL	
ENTIDAD	EQUIPOS DE SALUD MENTAL	UNIDADES HOSPITALARIAS	UNIDADES EXTRAHOSPITALARIAS Y/O DE HOSPITALIZACIÓN PARCIAL	OTROS RECURSOS Y PROGRAMAS DEL SISTEMA SANITARIO	UNIDADES DE REFERENCIA Y CONCERTADAS CON UBICACIÓN EN OTRAS PROVINCIAS	
<p><b>SACYL</b></p>  <p>Dirección: Gerencia de Salud de Área Avda. Mirat, 28-32 Teléfono: 923.29.10.00</p>	<ul style="list-style-type: none"> <li>• 5 Equipos de salud mental de distrito</li> <li>• Equipo de salud mental infanto-juvenil.</li> </ul>	<ul style="list-style-type: none"> <li>• Unidad de Hospitalización Psiquiátrica.</li> <li>• Equipo de medicina psicosomática, psiquiatría de enlace y psicooncología.</li> <li>• Unidad de Convalecencia.</li> <li>• Unidad de Rehabilitación psiquiátrica.</li> <li>• Unidad de desintoxicación y patología dual*</li> </ul>	<ul style="list-style-type: none"> <li>• Hospital de Día psiquiátrico.</li> <li>• Unidad de tratamiento ambulatorio de alcoholismo.*</li> <li>• Unidad de rehabilitación psicosocial.</li> <li>• Unidad de trastornos de la conducta alimentaria.</li> <li>• Unidad Especializada de tabaquismo de Salamanca.*</li> </ul>	<ul style="list-style-type: none"> <li>• Programa de Gestión de caso.</li> <li>• Programa de atención a personas con discapacidad intelectual y enfermedad mental.</li> <li>• Programa de violencia de género en salud mental.</li> <li>• Programa de tratamiento comunitario: Piso terapéutico.</li> </ul>	BURGOS	<ul style="list-style-type: none"> <li>• Unidad Regional de Trastornos del comportamiento alimentario.</li> <li>• Unidad de Rehabilitación psiquiátrica de larga estancia "Fuente Bermeja".</li> </ul>
					LEÓN	<ul style="list-style-type: none"> <li>• Unidad de Patología Dual/Trastorno mental/Retraso mental.</li> <li>• Unidad de Rehabilitación psiquiátrica de larga estancia.</li> </ul>
					PALENCIA	<ul style="list-style-type: none"> <li>• Unidad de Rehabilitación psiquiátrica de larga estancia.</li> <li>• Unidad de Cuidados continuados.</li> </ul>
					VALLADOLID	<ul style="list-style-type: none"> <li>• Unidad de Hospitalización Breve psiquiatría infanto-juvenil.</li> </ul>

<ul style="list-style-type: none"> <li>RECURSOS ASISTENCIALES PARA PACIENTES CON ENFERMEDAD MENTAL DEPENDIENTES A SUSTANCIAS</li> </ul>					
	CENTROS ESPECÍFICOS DE PRIMER NIVEL	CENTROS ESPECÍFICOS DE ASISTENCIA AMBULATORIA	UNIDADES HOSPITALARIAS	COMUNIDADES TERAPEÚTICAS EN SALAMANCA	COMUNIDADES TERAPEÚTICAS EN LA REGIÓN
<ul style="list-style-type: none"> <li>PARA ALCOHOLICOS</li> </ul>	<ul style="list-style-type: none"> <li>Asociación Alcohólicos Rehabilitados Salamanca (ARSA).</li> <li>Asociación Alcohólicos Rehabilitados de Béjar (ARBE).</li> <li>Asociación Alcohólicos Rehabilitados de Ciudad Rodrigo (ARCIU).</li> </ul>		<ul style="list-style-type: none"> <li>Unidad Tratamiento alcoholismo (UTA) SACYL.*</li> </ul>	<ul style="list-style-type: none"> <li>Comunidad terapéutica Proyecto Hombre</li> </ul>	<ul style="list-style-type: none"> <li>Centro de Rehabilitación de Alcohólicos "San Román". Zamora.</li> <li>Comunidad Terapéutica "Aldama". Palencia.</li> </ul>
<ul style="list-style-type: none"> <li>PARA TOXICOMANOS</li> </ul>	<ul style="list-style-type: none"> <li>Caritas Salamanca.</li> <li>Asociación Nueva Gente (Salamanca).</li> <li>Asociación ayuda, prevención y readaptación de enfermos drogodependientes (APARED).</li> </ul>	<ul style="list-style-type: none"> <li>CAD Salamanca Cruz Roja.</li> <li>Centro de Día de Cáritas.</li> </ul>	<ul style="list-style-type: none"> <li>Unidad desintoxicación hospitalaria.*</li> <li>Unidad de Patología Dual.*</li> </ul>		<ul style="list-style-type: none"> <li>Comunidad Terapéutica "Adroga".</li> <li>Comunidad Terapéutica "ALDAMA".</li> <li>Comunidad Terapéutica "Dr. Pampuri".</li> <li>Comunidad Terapéutica "Vañes".</li> <li>Comunidad Terapéutica "Proyecto hombre "Burgos".</li> <li>Comunidad Terapéutica "Proyecto hombre "León".</li> <li>Comunidad Terapéutica "Proyecto hombre "Valladolid".</li> <li>Comunidad Terapéutica "Proyecto hombre "Zamora".</li> </ul>
<ul style="list-style-type: none"> <li>TABAQUISMO</li> </ul>		<ul style="list-style-type: none"> <li>Unidad Especializada de tabaquismo de Salamanca (SACYL).*</li> <li>Servicio de tratamiento de tabaquismo de Salamanca. Asociación española contra el cáncer de Salamanca (AECC).</li> </ul>			
<ul style="list-style-type: none"> <li>UNIDAD MOVIL de atención al drogodependientes CAD Salamanca Cruz Roja.</li> </ul>					
<ul style="list-style-type: none"> <li>Las Unidades que aparecen con * están destinadas a la atención de personas dependientes a sustancias con enfermedad mental y son de SAYL; por ello, aparecen en ambos apartados.</li> </ul>					



RECURSOS SOCIALES PARA PERSONAS CON ENFERMEDAD MENTAL EN SALAMANCA				RECURSOS SOCIALES PARA PERSONAS CON ENFERMEDAD MENTAL DE REFERENCIA REGIONAL
	RECURSOS SOCIALES RESIDENCIALES	OTROS SERVICIOS Y PROGRAMAS	RECURSOS DE APOYO A FAMILIA Y/O CUIDADORES	
				<ul style="list-style-type: none"> <li>• Mini residencia. Toro. Zamora.</li> </ul>
			<ul style="list-style-type: none"> <li>• Grupos de apoyo a familias cuidadoras de personas con enfermedad mental. (Béjar y Guijuelo).</li> </ul>	
<b>FEAFES/ AFEMC SALAMANCA</b> 	<ul style="list-style-type: none"> <li>• Vivienda supervisada.</li> </ul>	<ul style="list-style-type: none"> <li>• Programa de promoción de la autonomía personal.</li> <li>• Club de inserción social.</li> <li>• Centro de día ocupacional.</li> </ul>	<ul style="list-style-type: none"> <li>• Punto de información y asesoramiento (Salamanca).</li> <li>• Programa de apoyo a familias (Salamanca).</li> <li>• Atención a personas con enfermedad mental y sus familias (Ciudad Rodrigo).</li> <li>• Atención a personas con enfermedad mental y sus familias (Guijuelo).</li> <li>• Servicio de atención domiciliaria (Salamanca).</li> </ul>	

## II. DIAGRAMA DE FLUJO.



## **GLOSARIO DE TÉRMINOS**

**EAP-** Equipo Atención Primaria.

**CEAS-** Centro Acción Social.

**ECB-** Equipo Coordinación de Base.

**ESM-** Equipo de Salud Mental.

### **UH- Unidades Hospitalarias:**

**UHB-** Unidad de Hospitalización Psiquiátrica Breve.

**EMPS/PE/PSO-** Equipo de Medicina Psicosomática, Psiquiátrica de Enlace y Psicooncología.

**UC-** Unidad de Convalecencia.

**URP-** Unidad de Rehabilitación Psiquiátrica.

**UD/PD-** Unidad de Desintoxicación y Patología Dual.

### **UEH- Unidades Extrahospitalarias y/o de Hospitalización Parcial:**

**HD-** Hospital de Día Psiquiátrico.

**UTA-** Unidad de Tratamiento Ambulatorio de Alcoholismo.

**URPS-** Unidad Rehabilitación Psicosocial.

**UTCA-** Unidad Trastornos Conducta Alimentaria.

### **Otros:**

**GC-** Programa Gestión de Caso.

**PRM/EM-** Programa de atención a personas con retraso mental y enfermedad mental.

**VG-** Programa de Violencia de Género.

**PT-** Piso Terapéutico.

### **UR- Unidades de Referencia Regional:**

**URTC-** Unidad Regional Trastornos del Comportamiento Alimentario.

**URPS-** Unidades de Rehabilitación Psiquiátrica.

**UPD-** Unidad de Patología Dual.

**UCC-** Unidad de Cuidados Continuados.

**UHB PS IJ-** Unidad de Hospitalización Breve Psiquiatría Infanto-Juvenil.

# **SERVICIO PSIQUIATRÍA Y SALUD MENTAL DE LOS SERVICIOS SANITARIOS PUBLICOS**

## **III. PRINCIPIOS GENERALES DEL SERVICIO.**

1. La atención a la Salud Mental y Asistencia Psiquiátrica prestada por los Servicios Sanitarios Públicos en el Área de Salud de Salamanca se realizará de forma integrada con el resto de las actividades sanitarias.
2. Se basará en el estudio y tratamiento de los aspectos biológicos, psicológicos y sociales de la persona o del colectivo sujeto de la demanda.
3. Los Servicios, Unidades y Dispositivos mediante los cuales se prestan la atención, se estructuran en un conjunto articulado – **SERVICIO DE PSIQUIATRÍA DEL AREA DE SALUD DE SALAMANCA** - descentralizado y diversificado. Su **OBJETIVO** es el desarrollo de una acción integral, que comprenda los aspectos **PREVENTIVOS, TERAPÉUTICOS** y **REHABILITADORES**.
4. Todo él participa también en funciones de docencia e investigación.
5. Los profesionales de Salud Mental se integrarán en unidades funcionales y equipos para el mejor funcionamiento y una correcta atención de la población que tengan asignada.
6. Estos estarán integrados por profesionales de las disciplinas médicas, psicológicas, de Enfermería, y de Trabajo Social.
7. La Atención a la Salud Mental se realizará en colaboración con la Atención Primaria y el apoyo de las Redes de Coordinación Socio-sanitaria y de Asuntos Sociales

## **IV. ESTRUCTURA DE LA RED DE SALUD MENTAL Y ASISTENCIA PSIQUIATRICA DEL ÁREA DE SALUD DE SALAMANCA.**

### **A. EQUIPOS DE SALUD MENTAL.**

Los Equipos de Salud Mental constituyen el elemento básico de la red asistencial de Salud Mental.

En ellos se localizan los equipos interdisciplinarios que ejercen su actividad en el ámbito territorial asignado. Como norma general están diseñados territorialmente para que todos ellos atiendan población urbana, periurbana y rural.

#### **Definiciones:**

**Centros Básicos:** aquéllos en los que está o se desplaza el Equipo de Salud Mental.

**Centros de Referencia:** aquéllos cuya población debe ser atendida por el Equipo correspondiente.

#### **Funciones:**

- a) Apoyar y asesorar a los Equipos de Atención Primaria del territorio asignado.
- b) Atender a los pacientes que le sean remitidos y / o de su propia agenda (citaciones programadas).
- c) Hacer seguimiento directo y supervisión a los pacientes dados de alta por otros dispositivos asistenciales.
- d) Atención de los casos urgentes / preferentes (fuera de agenda).
- e) Desarrollar los programas y actividades orientadas hacia la promoción de la salud y prevención de la enfermedad mental.
- f) Apoyar, asesorar y cooperar con otros dispositivos asistenciales (Sociales y educativos si ha lugar) de la Red en especial en las funciones de rehabilitación y reinserción de los enfermos de su territorio asignado.
- g) Desarrollar actividades de formación e investigación al objeto de favorecer la cualificación profesional, la mejora de la calidad asistencial y la autoevaluación. Apoyo al Programa MIR y PIR
- h) Prestar asistencia en la comunidad y también en el domicilio familiar cuando las circunstancias de la situación lo requieran para el logro de una mayor eficacia terapéutica.

#### **Composición:**

En la actualidad son cinco equipos, todos ellos integrados por Psiquiatra(s), Psicólogo/a(s) y Enfermero/a.

**Acceso:** Desde Atención Primaria o desde Urgencias Hospitalarias.

## **1.- RELACIÓN DE EQUIPOS DE SALUD MENTAL DE DISTRITO.**

Todos los equipos de salud Mental cuentan, como referentes con las Trabajadoras Sociales de los Centros de Salud.

### **DISTRITO I**

**Dirección:** Centro de Salud “Miguel Armijo” (Zona Básica de Salud. San Bernardo-Oeste)

C/ Arapiles, 25  
37007 SALAMANCA  
Teléfono: 923 – 29.09.88

**Centros Básicos:**

Centro de Salud de Alba de Tormes.  
Centro de Salud de Santa Marta de Tormes.

**Centros de Referencia:**

Prosperidad  
Periurbana Sur  
Villoria  
Pedrosillo el Ralo  
Calzada de Valdunciel.  
Centro Penitenciario de Topas

**Profesionales:**

2 Especialistas en Psiquiatría  
1 Psicólogo Clínico  
Enfermería.

**Desplazamientos:**

Santa Marta de Tormes – (martes, miércoles y viernes -)  
Alba de Tormes – (miércoles de cada semana-)  
Santa Marta de Tormes – (lunes de cada semana) Psicólogo Clínico.

### **DISTRITO II**

**Dirección:** Centro de Salud “Sisinio de Castro” (Zona Básica de Salud Garrido Norte)

Paseo del Romero, s/n  
37071 Salamanca  
Teléfono: 923 – 22.16.21

**Centros Básicos:**

Centro de Salud de Peñaranda de Bracamonte

**Centros de Referencia:**

Pizarrales/Vidal  
Periurbana Norte  
Centro de de Salud de Cantalapiedra

**Profesionales:**

2 Especialistas en Psiquiatría (a tiempo completo)  
1 Especialista en Psiquiatría (a tiempo parcial)  
1 Psicólogo Clínico.  
Enfermería.

**Desplazamientos:**

Peñaranda de Bracamonte: jueves de cada semana  
Cantalapiedra: último jueves de cada mes.

**DISTRITO III**

**Dirección:** Centro de Salud “Capuchinos”  
C/ Valles Mineros 49  
37006 Salamanca  
Teléfono: 923- 29.67.42

**Centros Básicos:**

Centro de Salud de Vitigudino

**Centros de Referencia:**

Aldeadávila de la Ribera  
Ledesma  
Lumbrales  
Matilla de los Caños  
Universidad / Centro

**Profesionales:**

2 Especialistas en Psiquiatría  
1 Psicólogo Clínico.  
Enfermería.  
Trabajadora Social.

**Desplazamientos:**

Vitigudino – (tres martes al mes)

**DISTRITO IV**

**Dirección:** Centro de Salud “La Alamedilla”  
Avda. de los Comuneros 27-31  
37003 Salamanca  
Teléfono: 923- 12.65.96

**Dirección:** Centro de Salud “María Auxiliadora” (Z.B.S. Béjar)  
C/ Las Justas s/n  
37700 Béjar (Salamanca)  
Teléfono: 923- 40.12.50

**Centros Básicos:**

Centro de Salud de Guijuelo

**Centros de Referencia:**

Linares de Riofrío  
Miranda del Castañar  
La Alberca  
Centro de Salud de Tamames

**Profesionales C. de Salud “La Alamedilla”**

2 Especialistas en Psiquiatría  
1 Psicólogo Clínico  
Enfermería

**Profesionales C. de Salud “María Auxiliadora” Béjar**

1 Especialista en Psiquiatría  
1 Psicólogo Clínico  
Enfermería

**Desplazamientos:**

Guijuelo – (lunes 1 Especialista en Psiquiatría + 1 Psicólogo Clínico)  
Tamames- (jueves 1 Especialista en Psiquiatría + 1 Psicólogo Clínico)

**DISTRITO V**

**Dirección:** Hospital Clínico de Salamanca

Paseo de San Vicente 182  
37007 Salamanca  
Teléfono: 923 – 29.14.49 923  
923 48.14.14 (Centro Salud de Ciudad Rodrigo)

**Centros Básicos:**

Centro de Salud de Ciudad Rodrigo

**Centros de Referencia:**

San José  
La Fuente de San Esteban  
Fuentes de Oñoro  
Fuenteguinaldo

**Profesionales:**

2 Especialistas en Psiquiatría  
1 Especialista en Psiquiatría (a tiempo parcial)  
1 Psicólogo Clínico  
Enfermería.

**Desplazamientos:**

Ciudad Rodrigo (martes- 2 Especialistas en Psiquiatría)  
(Miércoles: 1 Especialista en Psiquiatría + 1 Psicólogo Clínico)  
(Lunes y viernes: 1 Especialista en Psiquiatría).



## **2.- EQUIPO DE SALUD MENTAL INFANTO JUVENIL.**

### **Funciones:**

Desarrollan las mismas funciones que los Equipos de Salud Mental aplicadas a la población infanto juvenil (hasta los 18 años) con atención a las patologías propias de esas edades, a las que se añaden:

- a) Apoyo a la familia del niño y del adolescente hospitalizado.
- b) Apoyo, orientación y seguimiento del niño hospitalizado a través de las maestras del aula educativa.
- c) Intervención en crisis para niños y familiares.
- d) Asistencia específica al niño oncológico.
- e) Formación /educación sanitaria para el personal de las unidades con atención a niños y adolescentes. Psicología de Enlace.
- f) Desarrollar actividades de formación e investigación al objeto de favorecer la cualificación profesional, la mejora de la calidad asistencial y la autoevaluación

### **Profesionales:**

- 1 Jefe de Sección Especialista en Psiquiatría
- 1 Especialista en Psiquiatría
- 1 Psicólogo Clínico – tiempo completo –
- 1 Psicólogo Clínico – a tiempo parcial –
- Enfermería.

### **Acceso:**

Desde Pediatría, Atención Primaria o desde urgencias.

### **Dirección:** Hospital Clínico de Salamanca

Paseo de San Vicente 182  
37007 Salamanca  
Teléfono: 923 – 29.14.49

## **B. UNIDADES HOSPITALARIAS.**

### **1- UNIDAD DE HOSPITALIZACIÓN PSIQUIÁTRICA (Unidad de Hospitalización Breve: U.H.B.).**

### **Funciones:**

- a) Tratamiento de los pacientes con descompensaciones de su enfermedad mental que precisan internamiento de corta estancia.
- b) Diseño del Plan de Cuidados individualizado en coordinación con el resto de los dispositivos de la red específica, en función de las necesidades detectadas en cada paciente.
- c) Desarrollar actividades de formación e investigación al objeto de favorecer la cualificación profesional, la mejora de la calidad asistencial y la autoevaluación.

**Profesionales:**

- 1 Jefe de Servicio – Especialista en Psiquiatría –
- 1 Jefe de Sección – Especialista en Psiquiatría –
- 3 Especialistas en Psiquiatría
- 1 Psicólogo Clínico – a tiempo parcial

**Acceso:**

Desde Equipos de Salud Mental, Atención Primaria (a través de Equipos de Salud Mental) o desde Urgencias Hospitalarias.

**Dirección:** Hospital Clínico de Salamanca

Paseo de San Vicente 182  
37007 Salamanca  
Teléfono: 923 – 29 11.02

**2.- EQUIPO DE MEDICINA PSICOSOMÁTICA, PSIQUIATRÍA DE ENLACE Y PSICOONCOLOGÍA.**

**Funciones:**

- a) Atención y seguimiento (a demanda) de pacientes con afecciones somáticas y enfermedad mental.
- b) Atención y seguimiento (a demanda) de pacientes con afecciones somáticas y afectación psíquica concomitante que precise de ello.
- c) Atención y seguimiento específico (a demanda) de pacientes con afecciones oncológicas y afectación psíquica que lo precise.
- d) Interconsulta y apoyo a los equipos médicos, de enfermería, etc., de otras especialidades que lo soliciten en orden al abordaje y afrontamiento de situaciones derivadas de los supuestos anteriormente citados.
- e) Desarrollar actividades de formación e investigación al objeto de favorecer la cualificación profesional, la mejora de la calidad asistencial y la autoevaluación.

**Profesionales:**

- 1 Jefe de Sección – Especialista en Psiquiatría
- 2 Especialistas en Psiquiatría – a tiempo completo-
- 2 Psicólogos Clínicos – a tiempo parcial-
- Enfermería.

**Acceso:**

A petición de otros especialistas del Complejo Hospitalario. Sólo para enfermos hospitalizados en otros Servicios del Hospital.

**Dirección:** Hospital Clínico de Salamanca

Paseo de San Vicente 182  
37007 Salamanca  
Teléfono: 923 – 29.14.49

### **3.- UNIDAD DE CONVALECENCIA.**

#### **Funciones:**

- a) Está destinada al abordaje de los períodos subagudos que se dan en las enfermedades psiquiátricas con el fin de reestructurar y reorganizar la personalidad tras una crisis o recaída. Se atiende la fase de convalecencia de pacientes agudos y las reagudizaciones de pacientes crónicos.
- b) El **objetivo general** es conseguir una remisión de la sintomatología y una estabilización clínica del sujeto mediante un tratamiento psiquiátrico y psicológico especializado.
- c) La **finalidad** es que el paciente pueda volver a reincorporarse a sus actividades cotidianas en la comunidad.
- d) El régimen es de hospitalización semi-abierta de media estancia (1 a 3 meses).

#### **Profesionales:**

1 Especialista en Psiquiatría.  
1 Psicólogo Clínico.  
Enfermería.

#### **Acceso:**

Desde Equipos de Salud Mental, Unidad de Hospitalización Breve u otros dispositivos de la Red (previo acuerdo).

#### **Dirección:** Hospital “Los Montalvos”.

Los Montalvos s/n  
37129 Carrascal de Barregas (Salamanca).  
Teléfono: 923- 33.01.63

### **4.- UNIDAD DE REHABILITACIÓN PSIQUIÁTRICA.**

#### **Funciones:**

- a) Reinserción y rehabilitación de los pacientes con enfermedad mental grave y prolongada.
- b) A través del trabajo en equipo multidisciplinar y la terapia ocupacional en talleres.

#### **Profesionales :**

1 Especialista en Psiquiatría.  
1 Psicólogo Clínico – Jefe de Sección.  
Enfermería.

#### **Acceso:**

Desde Equipos de Salud Mental, Unidad de Hospitalización Breve u otros dispositivos de la Red (previo acuerdo).

#### **Dirección:** Hospital “Los Montalvos”.

Los Montalvos s/n  
37129 Carrascal de Barregas (Salamanca).  
Teléfono: 923- 33.09.15

## **5.- UNIDAD DE DESINTOXICACIÓN Y PATOLOGÍA DUAL. (De referencia regional).**

### **Funciones:**

- a) Adecuado diagnóstico de la patología psiquiátrica adictiva.
- b) Desintoxicación y abstinencia del consumo de drogas.
- c) Abordaje la patología psiquiátrica –severa – en comorbilidad con la dependencia de sustancias tóxicas.
- d) Elaboración de plan de intervención individualizado.
- e) Remisión y/o control de la semiología psiquiátrica.
- f) Trabajo en la implicación de la familia en el proceso terapéutico.
- g) Estabilización psicosocial, atención a los problemas laborales, judiciales, etc.
- h) Prevención de recaídas.
- i) Coordinación con el resto de dispositivos la continuidad de cuidados tras el alta.

### **Profesionales:**

- 1 Jefe de Sección – Especialista en Psiquiatría –
- 1 Especialista en Psiquiatría.
- 1 Psicólogo Clínico-
- Enfermería.
- Trabajador Social.

### **Acceso:**

Desde Equipos de Salud Mental, desde los Centros de Atención a drogodependientes – CADS-, Unidad de Alcoholismo y otros trastornos adictivos, desde Unidad de Hospitalización Breve. u otros dispositivos de la Red (previo acuerdo.)

### **Dirección:** Hospital “Los Montalvos”.

Los Montalvos s/n  
37129 Carrascal de Barregas (Salamanca.)  
Teléfono: 923- 33.01.63

## **C. UNIDADES EXTRAHOSPITALARIAS Y/O DE HOSPITALIZACIÓN PARCIAL.**

### **1.- HOSPITAL DE DÍA PSIQUIÁTRICO (Hospitalización a tiempo parcial).**

### **Funciones:**

- a) Proporcionar alternativa a la hospitalización total.
- b) Ofrecer tratamiento a pacientes en situación aguda que no quieren ingresar.

- c) Proporcionar soporte, supervisión y monitorización en la transición de casos del Hospital a su domicilio, con una adaptación progresiva a la vida comunitaria.
- d) Aplicar tratamientos multidimensionales en pacientes con un funcionamiento desadaptado y prolongado, facilitando descarga y soporte familiar

Como **objetivos** clínicos: estabilización del paciente, intervención en el entorno social y familiar, adquirir conciencia de enfermedad y adherencia al tratamiento y evitar la pérdida de contacto del paciente con la comunidad.

**Profesionales:**

- 1 Especialista en Psiquiatría.
- 1 Psicólogo Clínico.
- Enfermería.

**Acceso:**

Desde Equipo de Salud Mental .Desde Unidad de Hospitalización Breve u otros dispositivos de la Red (previo acuerdo).

**Dirección:** Paseo de San Vicente 65.  
37007 Salamanca.  
Teléfono: 923- 27.25.40

## **2.- UNIDAD DE TRATAMIENTO AMBULATORIO DE ALCOHOLISMO (UTA).**

**Funciones:**

Tratamiento y prevención de los trastornos relacionados con el consumo de alcohol y otras sustancias adictivas.

**Profesionales.**

- 1 Especialista en Psiquiatría.
- 1 Psicólogo Clínico.
- 1 Profesional de Enfermería.
- 1 profesional de Trabajo Social.
- 1 Auxiliar de Clínica.

**Acceso:**

Desde Equipo de Salud Mental .Desde Unidad de Hospitalización breve u otros dispositivos de la Red (previo acuerdo).

**Dirección:** Paseo de San Vicente 65  
37007 Salamanca  
Teléfono: 923- 27.25.98

### **3.- UNIDAD DE REHABILITACIÓN PSICO-SOCIAL.**

#### **Funciones:**

Tiene funciones similares a las de la Unidad de Rehabilitación y la misma "población" de pacientes **pero en el ámbito ambulatorio.**

#### **Profesionales:**

1 Psicólogo Clínico

#### **Acceso:**

Desde Equipo de Salud Mental .Desde Unidad de hospitalización Breve u otros dispositivos de la Red (previo acuerdo).

**Dirección:** Hospital "Los Montalvos".

Los Montalvos

37129 Carrascal de Barregas (Salamanca).

Teléfono: 923- 33.01.63

### **4.- UNIDAD TRASTORNOS DE LA CONDUCTA ALIMENTARIA (Hospital de Día).**

#### **Funciones:**

Tratamiento Ambulatorio Intensivo para:

- a) Recuperación ponderal y adquisición hábitos alimenticios.
- b) Valoración y fortalecimiento motivacional del propio del paciente y establecimiento de una relación terapéutica adecuada.
- c) Esclarecimiento y objetivación del problema alimentario y análisis funcional explicativo de posibles factores precipitantes, consecuencias y factores mantenedores del trastorno, que permitan llegar a posibles hipótesis terapéuticas.
- d) Resolución de problemas intra y/o interpersonales.
- e) Apoyo a los padres y/o familiares dándoles pautas conductuales concretas.
- f) Terapia relacionada con los factores psicológicos y prevención de recaídas.
- g) Hospital de Día (a tiempo parcial), previo fracaso del tratamiento ambulatorio y como paso intermedio a la hospitalización en régimen cerrado o continuidad a este régimen, una vez que el paciente ha sido dado de alta. En el caso de entornos familiares con conflictos continuos y ante la inexistencia de co-terapeutas o mínimo soporte familiar durante la recuperación nutricional.

#### **Profesionales:**

1 Especialista en Psiquiatría

1 Psicólogo Clínico

1 Especialista en Endocrinología, a tiempo parcial.

1 Especialista en Pediatría, a tiempo parcial.

**Acceso:**

Desde Equipo de Salud Mental Infanto Juvenil, Equipos de Salud Mental, Equipos de Atención Primaria, Unidades de Hospitalización Breve u otros dispositivos de la Red de Salud Mental , previo contacto telefónico para programación de entrevista previa.

**Dirección:** Edificio Ambulatorio “Virgen Vega” (4ª Planta) Salamanca.  
Tfno.: 923291236

**D. OTROS RECURSOS Y PROGRAMAS DEL SISTEMA SANITARIO.**

**1. PROGRAMA DE GESTION DE CASO.**

**Objetivos:**

- a) Evaluación de las necesidades detectadas en la población con enfermedad mental grave y prolongada y del grado de conocimiento del Programa en la Red de Asistencia.
- b) Análisis de debilidades y oportunidades detectadas para garantizar la continuidad de cuidados en la red de asistencia psiquiátrica.
- c) Implementación de medidas para la implantación del Programa en todos los Equipos de Salud Mental.
- d) Valoración y puesta en marcha de actividades formativas de los Gestores de caso.
- e) Coordinación y comunicación interna en la Red de Salud Mental. y valoración cualitativa de la eficacia del programa.
- f) Diseño de propuestas de mejora y evaluación del grado de consecución de las propuestas realizadas.

**Responsable del Programa:** Teresa Arias Teléfono: 619227358

**Acceso:** Desde los equipos de Salud Mental.

**2. PROGRAMA DE ATENCIÓN A PERSONAS CON DISCAPACIDAD INTELLECTUAL Y ENFERMEDAD MENTAL. Psiquiatra de referencia para los centros de personas con discapacidad intelectual.**

**Objetivos:**

Se trata de acercar la atención psiquiátrica a las personas que viven en centros para personas con discapacidad intelectual y que presentan problemas graves de conducta y otros sobre los que es dificultoso actuar tratando de organizar un procedimiento coordinado de atención:

- a) Conocimiento de las necesidades asistenciales mediante la visita a los Centros.
- b) Valoración conjunta con los Equipos de Salud Mental de:
  - La situación de los pacientes con discapacidad intelectual y enfermedad mental atendidos en el Equipo.
  - Dificultades observadas.
  - Posibilidad de atención preferente en los casos en que fuera preciso.
  - Posibilidad de interconsulta con personal de los centros y/o en el propio centro.

- Posible encuentro Equipo Salud Mental.-Profesionales del CAMP.
- Asesoramiento y orientación si fuere preciso a los Profesionales del CAMP.

**Responsable del Programa:** Dra. Gallego Teléfono: 923296753

**Acceso:** Desde Equipos de Salud Mental.

### **3. PROGRAMA DE VIOLENCIA DE GÉNERO EN SALUD MENTAL.**

**Responsable del Programa:** Raquel Marcos Teléfono: 923 296767

**Objetivos:**

Orientar e informar en casos de Violencia de Género en el ámbito del sistema de Salud Mental y Asistencia Psiquiátrica sobre los programas – múltiples –existentes en el Área de Salamanca:

- **Sección de Atención a la Mujer. Departamento de Familia e Igualdad de Oportunidades. Junta de Castilla y León.**  
Avda. Portugal, 83-89. Teléfono. 923 296746 y 923 296766
- **Centro de Información y Asesoramiento a la Mujer. Ayuntamiento de Salamanca.**  
C/ Peña Primera, 19, 1º. Teléfono: 923 27 91 63
- **Servicio de Atención a la Mujer. Secretaría Provincial de Igualdad. Diputación de Salamanca**  
C/ Espejo, nº 14. Teléfono. 923 217195, 923 217410 Ext. 135
- **Oficina de Asistencia a Víctimas de Violencia de Género en los Juzgados.**  
Plaza Colón, s/n Psicólogo Teléfono. 923 284552. Gestor Procesal Tfno. 923 284554
- **Responsable de la Violencia de Género a nivel sanitario:** Dra. Lourdes Cinos Ramos. Gerencia de Atención Primaria. Teléfono. 923 296740 / 923 290921
- **Servicio de Atención a Mujeres y Menores. Policía Local (SEAMM)** Teléfono o: 923 19 44 40
- **Programa de información y asesoramiento jurídico para mujeres víctimas de violencia de género. Junta Castilla y León. Colegio De Abogados.**  
C/ Consuelo 21, Tfno: 923 26 85 66 (de lunes a viernes de 10 a 14 h).
- **Instituto de la Mujer**  
Teléfono de información gratuito 24h: 900 19 10 10  
Teléfono de información gratuito 24h (para mujeres sordas): 900 152 152



- **Dirección General de la Mujer e Igualdad de Oportunidades**  
Teléfono: 900 33 38 88 (Gratuito las 24 horas).

### **3.1. ASOCIACIONES PARA LA ATENCIÓN A VÍCTIMAS DE VIOLENCIA DE GÉNERO.**

- **Asociación de Mujeres Plaza Mayor.** C/ Arco, nº 2-6 – 2ºF - Tfno. 923 211900
- **ADAVAS:** Asociación a Víctimas de Agresiones Sexuales y Violencia de Género de Salamanca. C/ Corral de Villaverde, nº 1 – 5ºB - Tfno. 923 260599

### **4. PROGRAMA DE TRATAMIENTO COMUNITARIO: Piso terapéutico.**

#### **Objetivos:**

- a) Mejorar la autonomía del paciente con enfermedades mentales graves y prolongadas en curso de rehabilitación.
- b) Facilitar la transición entre los dispositivos de rehabilitación y el domicilio del paciente.
- c) Posibilitar el acceso de la población rural a los dispositivos de hospitalización parcial de rehabilitación psicosocial y complementar el proceso rehabilitador.

#### **Destinatarios:**

Dicho recurso es adecuado para aquellos pacientes que al finalizar su proceso de rehabilitación necesitan afianzar o consolidar habilidades de la vida diaria que le permitan desarrollar una vida autónoma y normalizada.

**Responsable del Programa:** Argimiro Gómez; Teléfono.: 923 330915.

#### **Ubicación:**

El piso terapéutico está ubicado en C/ Marineros Nº 38-40, 2º -D-, de Salamanca. Está muy cerca del Centro de Salud de Pizarrales.

#### **Acceso:**

Desde el Equipo de Salud Mental, Unidad de Hospitalización Breve u otros dispositivos de la Red por medio de la hoja de derivación firmada por el responsable del equipo de tratamiento, se realizará la solicitud de plaza al Coordinador de tratamientos comunitarios.

## **V. RED DE SALUD MENTAL: UNIDADES DE REFERENCIA Y CONCERTADAS CON UBICACIÓN EN OTRAS PROVINCIAS.**

### **1. UNIDAD REGIONAL DE TRASTORNOS DEL COMPORTAMIENTO ALIMENTARIO (URTA, Burgos).**

**Funciones:** Similares a las de la Unidad de Salamanca y con hospitalización.

**Acceso:**

Desde el Equipo de Salud Mental Infanto Juvenil; Unidad de Hospitalización Breve, Unidad de Trastornos de la Conducta Alimentaria, mediante el Protocolo Clínico de derivación (y justificación de las condiciones que se exigen).

**Dirección:** Unidad de Hospitalización de Burgos  
Tfno.: 947235011; extensión 3307

### **2. UNIDAD DE REHABILITACION PSIQUIÁTRICA DE LARGA ESTANCIA “FUENTE BERMEJA” (Burgos).**

**Funciones:**

Atención en régimen de Larga Estancia y Hospitalización Completa .Pacientes con enfermedad mental grave y prolongada con años de evolución, discapacidades graves y elevada dependencia que han seguido tratamiento en la Unidad de rehabilitación de su Area.

**Concertadas:** 44 camas.

**Acceso:**

Desde el Equipo de Salud Mental y desde Unidad de Hospitalización breve u otros dispositivos de la Red (Previo contacto con el Centro y solicitud mediante el protocolo previsto con el visto bueno del Jefe de Servicio de Psiquiatría y del Director Médico del hospital de procedencia y Gestión a través de la Gerencia Regional, Servicio de Asistencia Psiquiátrica; Tel.: 983 412380).

### **3. UNIDAD DE PATOLOGIA DUAL TRASTORNO MENTAL / DISCAPACIDAD INTELECTUAL (León).**

**Funciones:**

Remisión de la sintomatología y estabilización clínica de pacientes con comorbilidad de patología psiquiátrica y retraso mental mediante un tratamiento psiquiátrico y psicológico especializado y terapias de reeducación y rehabilitación. La finalidad es que el paciente pueda volver a reincorporarse a sus actividades cotidianas en el centro de procedencia o en su domicilio.

**Acceso:**

Desde el Equipo de Salud Mental. Desde Unidades de Hospitalización Breve u otros dispositivos de la Red, previo contacto con el Centro , con el visto bueno del Jefe de Servicio de Psiquiatría y del Director Médico del hospital de procedencia y solicitud mediante el protocolo previsto y gestión a través de la Gerencia Regional , Servicio de Asistencia Psiquiátrica ; Tel.: 983 412380.

**Dirección:** Hospital Santa Isabel de León.

Ctra. de Madrid, 118

Tlf.: 987.20.30.00 .

#### **4. UNIDAD DE REHABILITACION PSIQUIÁTRICA DE LARGA ESTANCIA (León).**

**Funciones:**

Atención en régimen de Larga Estancia y Hospitalización Completa .Pacientes con enfermedad mental grave y prolongada con años de evolución, discapacidades graves y elevada dependencia que han seguido tratamiento en la Unidad de rehabilitación de su Area.

**Concertadas:** 50 camas.

**Acceso:**

Desde el Equipo de Salud Mental y desde Unidad de Hospitalización breve u otros dispositivos de la Red (Previo contacto con el Centro y solicitud mediante el protocolo previsto con el visto bueno del Jefe de Servicio de Psiquiatría y del Director Médico del hospital de procedencia y Gestión a través de la Gerencia Regional, Servicio de Asistencia Psiquiátrica. Tel.: 983 412380).

#### **5. UNIDAD DE REHABILITACION PSIQUIÁTRICA DE LARGA ESTANCIA (Palencia).**

**Funciones:**

Atención en régimen de Larga Estancia (hasta 2 años) y Hospitalización Completa .Pacientes con enfermedad mental grave y prolongada con años de evolución, discapacidades graves y elevada dependencia que han seguido tratamiento en la Unidad de rehabilitación de su Area.

**Concertadas:** 30 camas.

**Acceso:**

Desde el Equipo de Salud Mental y desde Unidad de Hospitalización breve u otros dispositivos de la Red (Previo contacto con el Centro y solicitud mediante el protocolo previsto con el visto bueno del Jefe de Servicio de Psiquiatría y del Director Médico del hospital de procedencia y Gestión a través de la Gerencia Regional, Servicio de Asistencia Psiquiátrica; Tel.: 983 412380).

**Dirección:** Centro Asistencial “San Juan de Dios”. Palencia. Paseo de Padre Faustino Calvo, S/N Teléfono: 979 74 23 00

## **6. UNIDAD DE CUIDADOS CONTINUADOS. (Palencia).**

**Objetivos:**

- a) Ofrecer cuidados continuados a personas con Trastornos Mentales Graves y Prolongados de varios años de evolución refractaria a los tratamientos realizados (U. de Rehabilitación, CRPS, y P de Gestión de Caso) con desbordamiento del soporte social para regular el compromiso conductual del Sujeto.
- b) Régimen de hospitalización de larga estancia.

**Concertadas:** 50 camas.

**Acceso:**

Desde el Equipo de Salud Mental y desde Unidad de Hospitalización breve u otros dispositivos de la Red (Previo contacto con el Centro y solicitud mediante el protocolo previsto con el visto bueno del Jefe de Servicio de Psiquiatría y del Director Médico del hospital de procedencia y Gestión a través de la Gerencia Regional, Servicio de Asistencia Psiquiátrica; Tel.: 983 412380).

**Dirección:** Centro Asistencial “San Juan de Dios”. Palencia. Paseo de Padre Faustino Calvo, S/N Teléfono: 979 74 23 00

## **7. UNIDAD DE HOSPITALIZACIÓN BREVE PSIQUIATRÍA INFANTO-JUVENIL (Valladolid).**

**Funciones:**

Las mismas de la Unidad de Hospitalización Breve en Salamanca en pacientes menores de 18 años.

**Acceso:**

Desde el Equipo de Salud Mental Infanto Juvenil mediante el Protocolo Clínico de derivación. (Desde Servicios de Urgencia Psiquiátricos previo contacto con el Equipo de Guardia del Hospital Clínico de Valladolid).

**Dirección:** Hospital Clínico Universitario de Valladolid.  
Avda. de Ramón y Cajal, 3  
Tfno.: 983420000

## **VI. RECURSOS ASISTENCIALES PARA PACIENTES CON ENFERMEDAD MENTAL DEPENDIENTES A SUSTANCIAS.**

Los recursos existentes para personas dependientes de sustancias serán objeto de una guía específica, en consecuencia aquí nos limitamos a citar dichos recursos. Asimismo se hace referencia a la Unidad para el Tratamiento del Alcoholismo, y a las Unidades de Desintoxicación Hospitalaria y de Patología Dual del Hospital “Los Montalvos”, que ya han sido expuestos en los apartados correspondientes a Unidades Hospitalarias y Extrahospitalarias de la red de Salud Mental.

### **A. UBICADOS EN LA PROVINCIA DE SALAMANCA.**

#### **1. CENTROS ESPECÍFICOS DE PRIMER NIVEL PARA ALCOHÓLICOS.**

■ **Asociación de Alcohólicos Rehabilitados de Salamanca (ARSA)**

Pº de San Vicente, 101  
37007-Salamanca  
923264853 [arsasalamanca@hotmail.com](mailto:arsasalamanca@hotmail.com)

■ **Asociación de Alcohólicos Rehabilitados de Béjar. (ARBE)**

C/ Colón, 36, Apartado de Correo 154  
37700 Béjar (Salamanca)  
625068557  
[asociacionarbe@gmail.com](mailto:asociacionarbe@gmail.com)

■ **Asociación de Alcohólicos Rehabilitados de Ciudad Rodrigo (ARCIU)**

Plaza caño del Moro, 6, 2º izada. 37500-Ciudad Rodrigo (Salamanca)  
Teléfono: 691440569  
[juntadirectiva@arcIU.org](mailto:juntadirectiva@arcIU.org)

#### **2. CENTROS ESPECÍFICOS DE PRIMER NIVEL PARA TÓXICÓMANOS.**

■ **Cáritas de Salamanca**

C/ San Claudio, 16 37007-Salamanca  
923271040 923270041 [drog-ambulatorio@caritasalamanca.org](mailto:drog-ambulatorio@caritasalamanca.org)  
[drog-centrodia@caritasalamanca.org](mailto:drog-centrodia@caritasalamanca.org)

■ **Asociación Nueva Gente (Salamanca)**

C/ Toro, 78, Entreplanta oficina 1-6 Teléfono 923216128 y 695598073.  
[nuevagente@nuevagente.e.telefonica.net](mailto:nuevagente@nuevagente.e.telefonica.net)  
Apartado de correos 562  
37080-Salamanca

■ **Asociación para la ayuda, prevención y readaptación de enfermos drogodependientes (APARED)**

C/ Alfonso de Castro, 13 –Bajo  
Apartado de Correos 562  
37005-Salamanca  
923256913 y 699545601  
[aparedsalamanca@hotmail.com](mailto:aparedsalamanca@hotmail.com)

### **3. UNIDADES MÓVILES.**

■ **Unidad Móvil de atención al drogodependiente del CAD de Salamanca Cruz Roja**

C/ Cruz Roja, 1, 37007 Salamanca  
923221032  
923221834  
[toxicomanias@cruzroja.es](mailto:toxicomanias@cruzroja.es)

### **4. CENTROS ESPECÍFICOS DE ASISTENCIA AMBULATORIA.**

■ **CAD de Salamanca Cruz Roja**

C/ Cruz Roja, 1, 37007-Salamanca  
923221032 / 923228482  
[toxicomanias@cruzroja.es](mailto:toxicomanias@cruzroja.es)

■ **Servicio de tratamiento del tabaquismo de Salamanca. Asociación Española contra el Cáncer de Salamanca**

Padre Manjón, 10.  
-Salamanca  
923211536 [salamanca@aecc.es](mailto:salamanca@aecc.es)

■ **Unidad Especializada de tabaquismo de Salamanca. J.C. y L. Consejería de Sanidad**

Paseo de San Vicente, 58 – 182 Virgen Vega, 3ª Planta  
37007 Salamanca 923291536

■ **Centro de día de Salamanca. Caritas Diocesana de Salamanca**

C/ San Claudio, 16-18 37007  
Salamanca  
923271040 / 923281713  
[drogcentrodia@caritasalamanca.org](mailto:drogcentrodia@caritasalamanca.org)

### **5. COMUNIDADES TERAPÉUTICAS.**

■ **Comunidad Terapéutica Proyecto Hombre de Salamanca. Fundación Alcándara Proyecto Hombre**

Huerta de la Santísima Trinidad, 12  
923202412 923219980 [pksalamanca@proyctohombresalamanca.es](mailto:pksalamanca@proyctohombresalamanca.es)  
Acceso: Directo.  
Carretera de Alba 2, 37188. Carbajosa de la Sagrada. Teléfono: 923.20.25.99

## **B. UBICADOS EN OTRA PROVINCIA.**

### **1.CENTROS RESIDENCIALES PARA REHABILITACIÓN DE ALCOHÓLICOS:**

#### **■ Centro de Rehabilitación de Alcohólicos "SAN ROMÁN"**

Cáritas Diocesana de Zamora. Finca "El Chafaril"  
49281 Peleagonzalo. Zamora.  
Tel.: 980 56 80 52  
Fax. 980 51 81 63  
Privado  
cra@caritaszamora.org

#### **■ Centro de Rehabilitación de Alcohólicos "ALDAMA"**

Asociación Aldama. Paseo Huerta de Guardián, 3.  
34002 Palencia.  
Tel.: 979 72 35 69  
Fax: 979 72 35 69  
Privado

### **2.COMUNIDADES TERAPÉUTICAS PARA REHABILITACIÓN DE TOXICOMANÍAS:**

#### **■ Comunidad Terapéutica "Adroga".**

Carretera Nacional 122, Km. 275.  
09391 Castillo de la Vega. Burgos.  
Tel.: 947 53 61 37  
Fax: 947 53 61 76  
Privado

#### **■ Comunidad Terapéutica "ALDAMA"**

Asociación Aldama. Paseo Huerta de Guardián, 3.  
34002 Palencia.  
Tel.: 979 72 35 69  
Fax: 979 72 35 69  
Privado

#### **■ Comunidad Terapéutica "DR. PAMPURI"**

Centro Asistencial "San Juan de Dios". Paseo Padre Faustino Calvo, s/n.  
34005 Palencia.  
Tel.: 979 74 23 00  
Fax: 979 74 28 90  
Privado

■ **Comunidad Terapéutica "Vañes"**

Fundación Instituto Spiral. Carretera Cervera – Potes, Km 8  
34840 Vañes. Palencia.  
Tel.: 915 22 07 07  
Fax: 915 22 00 77  
Privado  
[Madrid@institutospiral.com](mailto:Madrid@institutospiral.com)

■ **Comunidad Terapéutica Proyecto Hombre Burgos.**

Fundación Candeal Proyecto Hombre. Carretera de Logroño, s/n.  
09199 San Medel. Burgos.  
Tel.: 947 48 10 77  
Fax 947 48 10 78  
Privado  
[proyctohombreburgos@sarenet.es](mailto:proyctohombreburgos@sarenet.es)

■ **Comunidad Terapéutica Proyecto Hombre León.**

Fundación Cals Proyecto Hombre. Carretera del Valle, s/n  
34315 Santibañez del Toral. León.  
Tel.: 987 45 51 20  
Fax 987 45 51 55  
Privado  
[phleon@retemail.es](mailto:phleon@retemail.es)

■ **Comunidad Terapéutica Proyecto Hombre Valladolid.**

Fundación Aldaba Proyecto Hombre. C/ Linares, 15  
47010 Valladolid  
Tel.: 983 25 90 30  
Fax 983 25 73 59  
Privado  
[proyctohombre@proyctohombrevva.org](mailto:proyctohombre@proyctohombrevva.org)

■ **Comunidad Terapéutica Proyecto Hombre Zamora.**

Cáritas Diocesana de Zamora. C° Viejo Villaralbo, s/n Finca "La Milagrosa"  
49001 Zamora  
Tel.: 980 51 18 70  
Fax: 980 51 42 95  
Privado  
[zamorph@hotmail.com](mailto:zamorph@hotmail.com)



## **VII. RECURSOS SOCIALES RESIDENCIALES PARA PERSONAS CON ENFERMEDAD MENTAL.**

Siguiendo el modelo del “Proceso integrado de atención sociosanitaria a personas con discapacidad por enfermedad mental”, la asignación de recursos sociales se realiza por el Equipo Mixto Provincial a solicitud/propuesta de la Comisión de Área Psiquiátrica, único cauce para centralizar todos los expedientes de solicitud de acceso a recursos de carácter social específico y especializado que se remitan desde los distintos dispositivos de la Red de Salud Mental de su Área.

### **1. VIVIENDA SUPERVISADA.**

**Entidad titular:** FEAFES – SALAMANCA – AFEMC (Asociación de Familiares de Enfermos Mentales Crónicos).

**Funciones:**

Acogida en Vivienda Normalizada de personas con enfermedad mental crónica con necesidades de apoyo y en edad adulta. Se prestan servicios de alojamiento, alimentación y apoyo, así como asistencia a las actividades de la asociación.

**Nº plazas:** 5

Plazas concertadas con la Gerencia de Servicios Sociales de la Junta de Castilla y León.

**Acceso:**

A través de los Equipos de Salud Mental de SACYL, que derivan a la Comisión de Área Psiquiátrica y ésta al Equipo Mixto Provincial.

**Dirección:** Paseo del Rollo, 90 – 4ºA 37003-SALAMANCA  
Tfno. 923 190150

**Aportación / coste de los usuarios:** % de sus ingresos.

### **2. MINI RESIDENCIA PARA PERSONAS CON DISCAPACIDAD POR ENFERMEDAD MENTAL.**

**Características:**

Centro de carácter social destinado a servir de vivienda habitual de las personas con discapacidad por enfermedad mental dando cobertura a sus necesidades básicas y de soporte social con alto grado de supervisión (24 horas al día) para la recuperación y promoción del mayor grado posible de autonomía personal e integración social.

**Acceso:** Deberá solicitarse a la Gerencia Regional de Servicios Sociales, a través del Equipo Mixto Provincial.

**Ubicación:** Toro. Zamora.

## **VIII. OTROS SERVICIOS Y PROGRAMAS DE ATENCION A PERSONAS CON ENFERMEDAD MENTAL.**

### **1. PROGRAMA DE PROMOCIÓN DE LA AUTONOMÍA PERSONAL.**

**Entidad titular:** FEAFES – SALAMANCA – AFEMC (Asociación de Familiares de Enfermos Mentales Crónicos).

**Finalidad:**

Desarrollar y mantener las capacidades personales de controlar, afrontar y tomar decisiones acerca de cómo vivir de acuerdo con su estilo de vida, facilitando la ejecución de actividades necesarias en la vida diaria.

**Contenido:**

- Habilidades sociales.
- Habilidades de la vida diaria.
- Estimulación cognitiva.
- Educación para la salud.
- Psicoeducación.
- Atención psicológica individual.

**Destinatarios:** Personas con enfermedad mental y sus familias.

**Acceso:** C/ Castroverde, 22 – 26, bajo.  
37008 Salamanca  
Línea de autobús nº 9 (Directa), nº 6 y nº 12.  
Teléfono: 923.923.190150  
639065576  
salamanca@feafescyl.org  
<http://www.facebook.com/AFEMC>

**Aportación de los usuarios/ coste para el usuario:** Cuota de la Asociación de 65€/año. A partir del año 2012 será requisito imprescindible tener solicitado reconocimiento de la situación de Dependencia.

### **2. CLUB DE INSERCIÓN SOCIAL.**

**Entidad titular:** FEAFES – SALAMANCA – AFEMC (Asociación de Familiares de Enfermos Mentales Crónicos).

**Finalidad:**

Ofrecer un espacio donde las personas con enfermedad mental se puedan relacionar, ocupar su tiempo de ocio a la vez que favorecer la participación en actividades de la comunidad.

**Contenido:**

- Actividades culturales: lectura de prensa, tertulias, visitas culturales, radio, animación a la lectura, informática, etc.
- Actividades deportivas: relajación, psicomotricidad, fútbol sala, paseos saludables,...
- Actividades recreativas: café, juegos de mesa...
- Excursiones y salidas.

**Acceso:** C/ Castroverde, 22 – 26, bajo.

37008 Salamanca

Línea de autobús nº 9 (Directa), nº 6 y nº 12.

Teléfono: 923.923.190150

639065576

salamanca@feafescyl.org

<http://www.facebook.com/AFEMC>

**Aportación de los usuarios/ coste para el usuario:** Cuota de la Asociación de 65€/año.

### **3. CENTRO DE DIA / OCUPACIONAL.**

**Entidad titular:** FEAFES – SALAMANCA – AFEMC (Asociación de Familiares de Enfermos Mentales Crónicos).

**Finalidad:**

Ofrecer a las personas con enfermedad mental, con dificultades de incorporación al mundo laboral, programas de habilidades manipulativas y pre laborales que les puedan preparar para una futura inserción laboral junto con actividades de desarrollo personal y social, con el fin de mantener a la persona integrada en la comunidad.

**Contenido:**

- Talleres ocupacionales: taller de encuadernación artesanal y taller de decoración de productos.
- Actividades de gestión de la vida diaria. Habilidades sociales, habilidades cognitivas, psicoeducación,..
- Actividades de integración en la comunidad: actividades de ocio y tiempo libre.

**Nº plazas:** 65. Posee plazas financiadas, mediante concierto, con la Gerencia de Servicios Sociales.

**Destinatarios:** Personas con enfermedad mental.

**Profesionales:** Psicóloga, Trabajador Social, otros técnicos de la entidad.

**Acceso:** Directo.

**Dirección:** C/ Castroverde, 25-26 Bajo 37008-SALAMANCA

Línea de autobús nº 9 (Directa), nº 6 y nº 12.

Tfno. 923 190150

639065576

salamanca@feafescyl.org

<http://www.facebook.com/AFEMC>

**Aportación del usuario/coste para el usuario:** Cuota de la Asociación de 65€/año. A partir del año 2012 será requisito imprescindible tener solicitado reconocimiento de la situación de Dependencia.

## **IX. RECURSOS DE APOYO A FAMILIAS Y/O CUIDADORES DE PERSONAS CON ENFERMEDAD MENTAL.**

### **1. GRUPOS DE APOYO A FAMILIAS CUIDADORAS DE PERSONAS CON ENFERMEDAD MENTAL.**

**Entidad titular:** Área de Bienestar. Diputación Salamanca.

**Funciones:**

Actividad formativa de apoyo y asesoramiento a los familiares que prestan cuidados a personas con enfermedad mental grave y prolongada, dirigido a mejorar su capacidad de cuidados y afrontar las dificultades inherentes al papel de cuidador familiar.

Los objetivos generales son:

- Potenciar la capacitación de los cuidadores principales en habilidades de cuidados.
- Contribuir a disminuir la sobrecarga que afecta a los cuidadores principales de personas dependientes.

**Contenido:** Talleres informativos, educativos y de autocuidado orientados a proporcionar formación sobre:

- Recursos formales y proceso de incapacitación y tutela.
- Conocimientos y habilidades para afrontar el cuidado de la persona con enfermedad mental: "Cómo cuidar mejor".
- Autocuidado y adquisición de habilidades.

**Acceso:** Centro de Acción Social (CEAS) de Guijuelo y Centro de Acción Social (CEAS) de Béjar.

### **2. PUNTO DE INFORMACIÓN Y ASESORAMIENTO.**

**Entidad titular:** FEAFES – SALAMANCA – AFEMC (Asociación de Familiares de Enfermos Mentales Crónicos).

**Contenido:**

- Informar a las personas con enfermedad mental, familiares, profesionales de otras entidades y población general sobre los programas y servicios que tiene la Asociación.
- Asesoramiento y ayuda en la tramitación de prestaciones sociales, tutelas, curatelas, incapacitaciones y otros.

**Destinatarios:** Personas con enfermedad mental, sus familiares, profesionales de otros recursos, población en general.

**Profesionales:** Trabajador Social, Psicóloga, otros técnicos de la entidad.

**Acceso:** C/ Castroverde, 22 – 26, bajo.  
37008 Salamanca  
Línea de autobús nº 9 (Directa), nº 6 y nº 12.  
Teléfono: 923.923.190150  
639065576  
salamanca@feafescyl.org  
<http://www.facebook.com/AFEMC>

**Financiación:** Junta de Castilla y León, Ayuntamiento de Salamanca, Entidades privadas y cuotas de socios.

**Aportación de los usuarios/ coste para el usuario:** Cuota de la Asociación de 65€/año.

### **3. PROGRAMA DE APOYO A FAMILIAS.**

**Entidad titular:** FEAFES – SALAMANCA – AFEMC (Asociación de Familiares de Enfermos Mentales Crónicos).

**Finalidad:**

Ofrecer un espacio de formación e información a las familias para poder atender a las personas con enfermedad mental. Mejorar la comunicación y el clima familia. Proporcionar estrategias para convivir con los enfermos mentales. Conocer experiencias de otras familias. Respiro familiar.

**Contenido:**

- Escuela de familias.
- Talleres psicoeducativos.
- Grupos de autoayuda y apoyo psicologico.
- Respiro familiar.

**Acceso:** C/ Castroverde, 22 – 26, bajo.  
37008 Salamanca  
Línea de autobús nº 9 (Directa), nº 6 y nº 12.  
Teléfono: 923.923.190150  
639065576  
salamanca@feafescyl.org  
<http://www.facebook.com/AFEMC>

**Aportación de los usuarios/ coste para el usuario:** Cuota de la Asociación de 65€/año.

#### **4. ATENCIÓN A PERSONAS CON ENFERMEDAD MENTAL Y SUS FAMILIAS (CIUDAD RODRIGO).**

**Entidad titular:** FEAFES – SALAMANCA – AFEMC (Asociación de Familiares de Enfermos Mentales Crónicos).

**Contenido:**

- Punto de Información.
- Talleres.
- Promoción de la Autonomía Personal.
- Club de Inserción Social.
- Escuela de Familias.
- Psicoeducación.

**Destinatarios:** Personas con enfermedad mental y sus familias.

**Profesionales:** Trabajador Social, Monitora de Taller, Psicóloga, residentes de Psiquiatría.

**Acceso:** Delegación de Ciudad Rodrigo:

C/ San Cristóbal, 20

37500 Ciudad Rodrigo - Salamanca

Teléfono: 923.482353

<http://www.facebook.com/AFEMC>

**Financiación:** Junta de Castilla y León, Ayuntamiento de Ciudad Rodrigo y cuotas de socios.

**Aportación de los usuarios/ coste para el usuario:** Cuota de la Asociación de 65€/año.

#### **5. ATENCIÓN A PERSONAS CON ENFERMEDAD MENTAL Y SUS FAMILIAS (GUIJUELO).**

**Entidad titular:** FEAFES – SALAMANCA – AFEMC (Asociación de Familiares de Enfermos Mentales Crónicos).

**Contenido:**

- Punto de Información.
- Actividades de Promoción de la Autonomía Personal.
- Club de inserción Social.
- Escuela de Familias.
- Psicoeducación.

**Destinatarios:** Personas con enfermedad mental y sus familias.

**Profesionales:** Trabajador Social, Psicóloga, residentes de Psiquiatría.

**Acceso:** Delegación de Guijuelo:  
Centro Cultural, C/ Príncipe Felipe, 55  
37770 Guijuelo – Salamanca  
Teléfono: 638177948  
<http://www.facebook.com/AFEMC>

**Financiación:** Junta de Castilla y León.

**Aportación de los usuarios/ coste para el usuario:** Cuota de la Asociación de 65€/año. A partir del año 2012 será requisito imprescindible tener solicitado reconocimiento de la situación de Dependencia.

## **6.- SERVICIO DE ATENCIÓN DOMICILIARIA (SADEM).**

**Entidad titular:** FEAFES – SALAMANCA – AFEMC (Asociación de Familiares de Enfermos Mentales Crónicos).

### **Finalidad:**

Mantener a la persona con enfermedad mental en su entorno comunitario, con una calidad de vida digna procurando la permanencia en su medio social y familiar. Realizar una labor educativa y rehabilitadora tanto con la persona con enfermedad mental como con sus familiares cuando vive con éstos, en casos en los que, por su situación, no pueden asistir a las actividades de la asociación.

### **Contenido:**

- Promover la adopción de estilos de vida saludables.
- Prevenir situaciones de creciente deterioro e internamientos.
- Potenciar el nivel de autonomía e independencia.
- Potenciar el nivel de autoestima.
- Potenciar las capacidades cognitivas y las habilidades sociales.
- Facilitar la incorporación a otros servicios y recursos comunitarios (sociales y sanitarios).

**Profesionales:** Educadora Social, Psicóloga, Trabajador Social.

**Destinatarios:** Personas con enfermedad mental y sus familias.



**Acceso:** C/ Castroverde, 22 – 26, bajo.  
37008 Salamanca  
Línea de autobús nº 9 (Directa), nº 6 y nº 12.  
Teléfono: 923.923.190150  
639065576  
salamanca@feafescyl.org  
<http://www.facebook.com/AFEMC>

**Aportación de los usuarios/ coste para el usuario:** Cuota de la Asociación de 65€/año.

## **X. CENTROS PRIVADOS.**

### **1. UNIDAD SALMANTINA DE TRASTORNOS ALIMENTARIOS**

**Entidad Titular:** USTA S.L. (Unidad Salmantina de Trastornos Alimentarios).

**Finalidad:**

Atención y tratamiento de la Anorexia, Bulimia, Bigorexia, Ortorexia, Ingesta Compulsiva y Obesidad.

**Contenido:**

Terapias, Cognitivo Conductuales, Individuales, Grupales y Familiares.  
Comedor terapéutico (comida, merienda y cena) en el Centro de Día que está abierto de 10 de la mañana a 10 de la noche.

Disponen de un **Piso Tutelado** para atención las 24 horas del día, con una capacidad para 7 personas y con servicio de larga, media y corta estancia, incluidos los fines de semana.

**Profesionales:**

3 psicólogos, 1 psiquiatra y 1 médico

**Acceso:**

Contactando con el Centro en C/ Salesas nº12-14 Bajo. 37005 Salamanca.

Teléfono 923 207106 de lunes a viernes y de 12 a 21 horas.

Atención las 24 horas del día en el teléfono 652940526.

**Coste:**

El servicio es privado y la información sobre las tarifas se obtiene en el propio centro.

Para estudiantes entre 14 y 24 años los tratamientos, en su mayor parte, lo cubre el Seguro Escolar.

### **2. CENTRO DE DIA “LOS GIRASOLES”.**

**Entidad titular:** Cáritas Interparroquial de Béjar. Financiado por la Gerencia de Servicios Sociales de la Junta de Castilla y León.

**Funciones:**

Atención a personas con discapacidad psíquica en horario de 9 de la mañana a 4 de la tarde, disponiendo de taller de encuadernación y actividades para el desarrollo de la autonomía personal y las habilidades sociales.

**Nº plazas:** 15

**Acceso:** Privado.

**Dirección:** Filiberto Villalobos, s/n 37700- BEJAR (Salamanca)

Tfno. 923 402270

### **3. CENTRO RESIDENCIAL “CAMPOLAR”.**

**Funciones:** Atención psiquiátrica a personas válidas entre 18 y 65 años.

**Nº plazas:** 65

**Acceso:** Privado.

**Dirección:** Ctra. de León-La Bañeza, Km. 8.3. 24251-ARDONCINO (León)  
Tfno: 987 680174 - 923 391229.

#### **4. CENTRO ASISTENCIAL “SANTA TERESA” DE AREVALO.**

**Funciones:** Atención psiquiátrica a personas entre 18 y 65 años.

**Nº plazas:** 309

**Acceso:** Privado.

**Dirección:** Plaza San Juan Bosco, 2 – 05200-AREVALO (Ávila)

#### **5. CENTRO HOSPITALARIO “BENITO MENNI”.**

**Funciones:** Atención psiquiátrica a personas entre 18 y 65 años.

**Nº plazas:** 153 Residencia y 40 Centro de Día

**Acceso:** Privado.

**Dirección:** Paseo Juan Carlos I. 47008-VALLADOLID

#### **6. CENTRO “LOS RUBIALES”.**

**Funciones:** Atención psiquiátrica a personas válidas, del sexo masculino, entre 18 y 65 años.

**Nº plazas:** 125

**Acceso:** Privado

**Dirección:** Ctra. Burgos – Santoña, Km. 90 – 09569-VILLASANTA (Burgos)

#### **7. CENTRO “LOS DELFINES”.**

**Funciones:** Atención psiquiátrica a personas válidas, del sexo masculino, de edades entre 18 y 65 años.

**Nº plazas:** 25

**Acceso:** Privado

**Dirección:** Ctra. La Estación, s/n – 09500-MEDINA DE POMAR (Burgos)