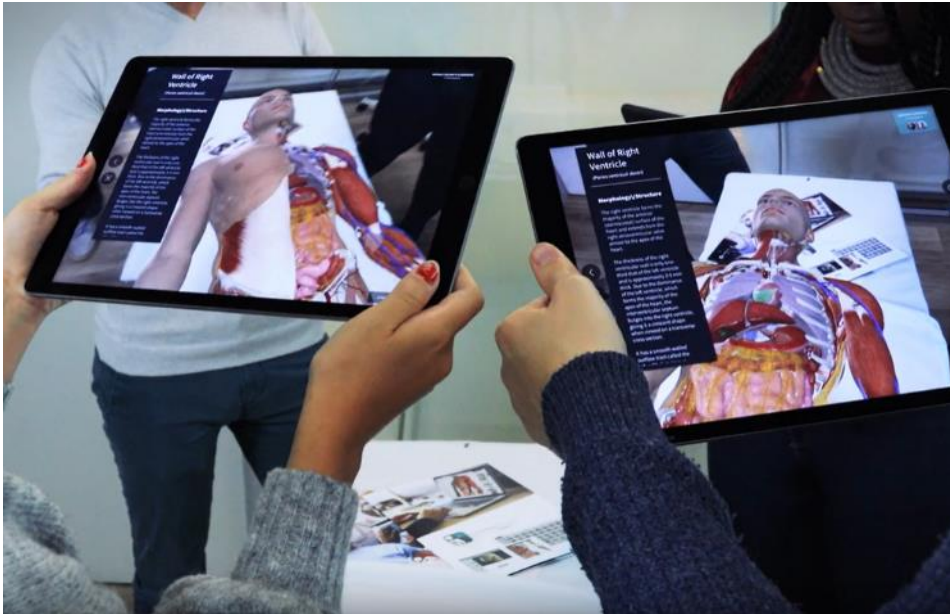


Realidad Aumentada



Complete **Anatomy**

La opción de **Realidad Aumentada** de **Complete Anatomy** permite ver virtualmente el modelo en tu entorno real para, por ejemplo, simular una disección cadavérica.



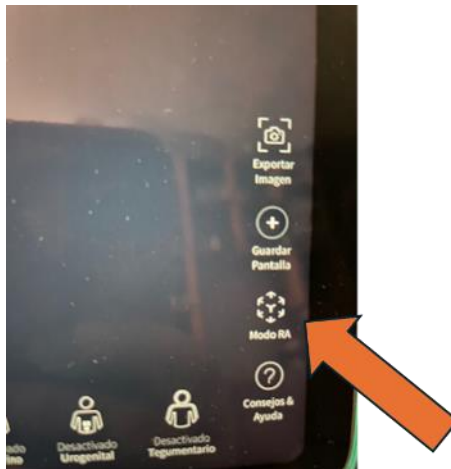
Disponible para teléfonos y tablets

[* Ver compatibilidad del dispositivo](#)

Acceso a la Realidad Aumentada

Para ver un modelo en Realidad Aumentado, simplemente en la pestaña “**Modelos**” configúralo como deseas verlo. Puedes hacer ediciones con las Herramientas y cambiar las opciones de Vista. Otra opción, es abrir una pantalla desde “**Atlas**”

Una vez que estés satisfecho con el modelo que deseas trabajar, toca el botón de Realidad Aumentada (**Modo RA**) en la esquina inferior derecha de la pantalla.

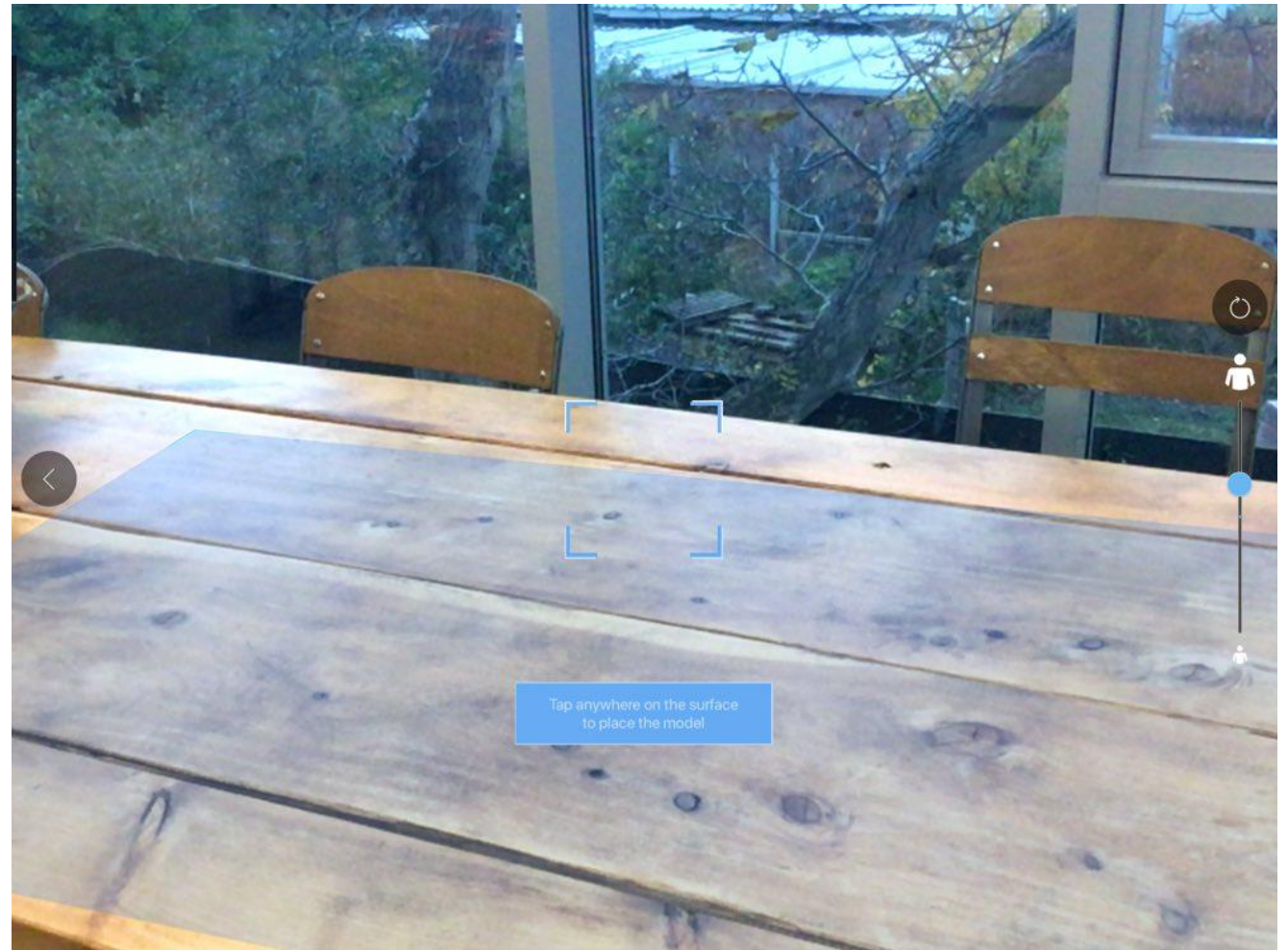


Si no ves el botón de Modo AR, ve a **Configuración > Preferencias > Funciones Activas**. Activa “RA” como un elemento de menú, si está disponible. Si no lo ves en este menú, entonces tu dispositivo no es compatible con la realidad aumentada.

Una vez pulsado el “Modo RA”, debemos encontrar una superficie adecuada.

Apunta tu cámara hacia una superficie plana y texturizada para comenzar a escanear en busca de un lugar donde colocar el modelo. Cualquier ubicación adecuada detectada se resaltarán en azul.

Toca en una de estas ubicaciones para colocar el modelo allí.



Una vez que el modelo esté colocado, podemos girarlo con el dispositivo, mirándolo desde cualquier ángulo.

Se pueden utilizar las herramientas de edición.

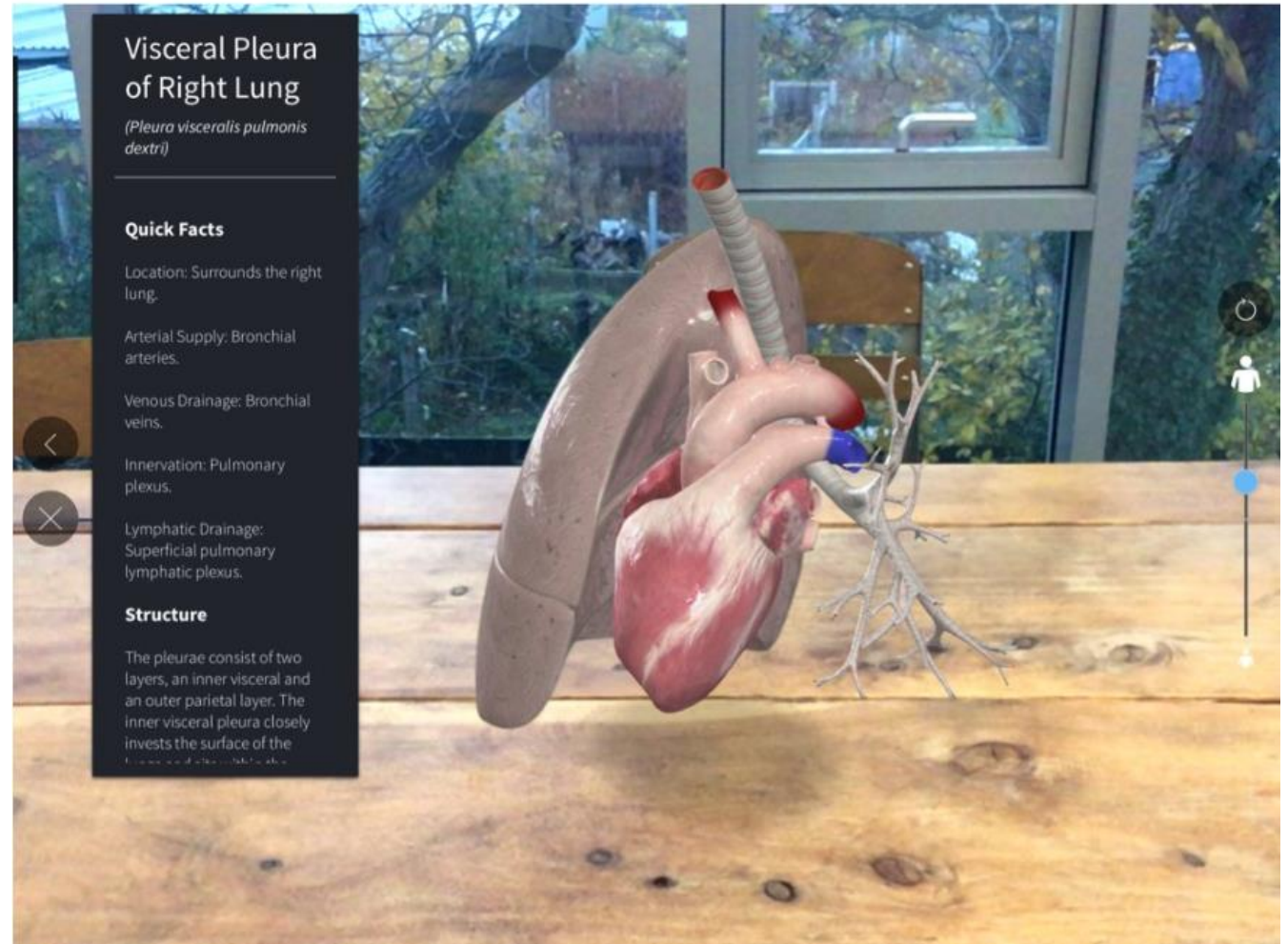


El control deslizante de escala en la parte derecha de la pantalla permite cambiar el tamaño del modelo mientras está en realidad aumentada.



Seleccionando estructuras:

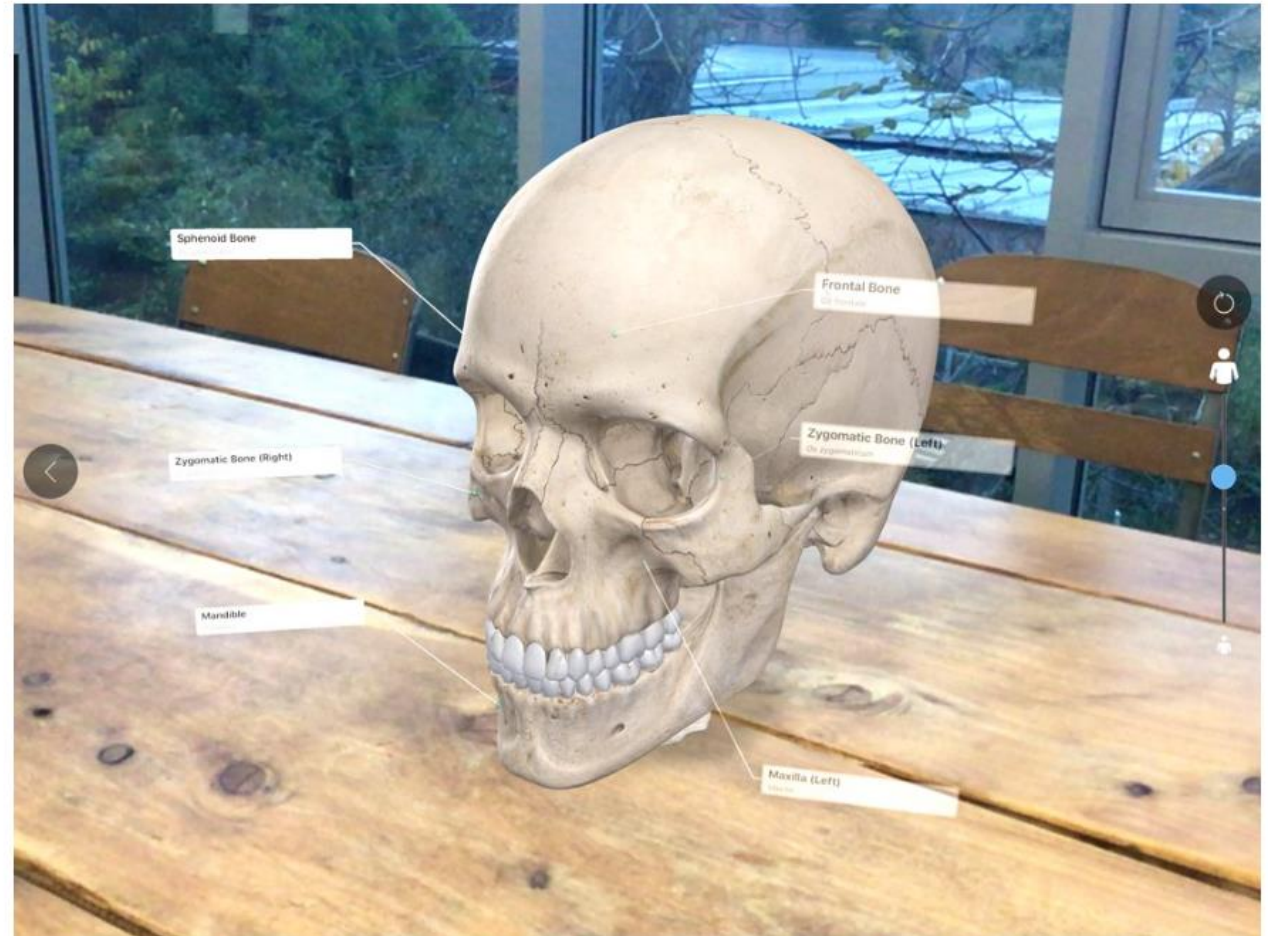
Toca una estructura para ver su descripción. El cuadro de información aparecerá en el lado izquierdo de la pantalla.



Donde esté disponible, el botón de explotar se mostrará en el lado derecho de la pantalla. Toca para separar todas las estructuras en la vista actual del modelo. ¡Continúa explorando y moviéndote para ver todos los detalles que estaban previamente ocultos! Presiona nuevamente para reensamblar tu modelo.



Si cuando se escogió el modelo se incluyeron etiquetas, estas aparecerán en la realidad aumentada. Solo las etiquetas activas al principio serán accesibles en el modelo de realidad aumentada. Al acercarnos al modelo, las etiquetas de las estructuras en la vista más clara se volverán visibles. Muévete alrededor del modelo para ver etiquetas de diferentes estructuras. Aléjate del modelo para ocultar las etiquetas.



Para salir de la realidad aumentada, hay que pulsar el botón situado en el lado izquierdo de la pantalla.



Puedes compartir una vista de un modelo en tiempo real con realidad aumentada para multiusuario. Puedes organizar una disección cadavérica o seguir el procedimiento uniéndote a un aula.

Disponible en dispositivos IOs que funcionen con IOS13 o posteriores.



¿Cómo organizar una sesión de realidad aumentada para múltiples usuarios?

1. Una vez que tu modelo esté en su lugar, presiona el botón "Iniciar Aula" en la esquina superior derecha de la pantalla. Ahora eres visible para otros usuarios que deseen unirse a tu sesión.
2. Los otros usuarios deben mover su vista a la misma posición que el anfitrión para recoger el modelo y luego se unirán automáticamente al aula. Se mostrará una lista de participantes en la parte superior derecha de tu pantalla a medida que tu Aula virtual crezca.
3. Para finalizar la Aula, utiliza el botón en la parte inferior derecha.



Unirse a una sesión de realidad aumentada para múltiples participantes

1. Una vez que su anfitrión haya iniciado un aula, verá que aparece el botón 'Unirse al Aula'. Presione este botón y seleccione el Aula a la que desea unirse.
2. Una vez que se haya unido, puede mover su dispositivo para colocar el modelo o tocar en cualquier superficie adecuada. Con el modelo en su lugar, ahora puede seguir al Anfitrión del Aula mientras mueve el modelo y selecciona estructuras.
3. Para salir de cualquier Aula, utilice el botón en la esquina inferior derecha de la pantalla.

