

EPIDEMIOLOGICO

DE CASTILLA Y LEÓN

SISTEMA DE ALERTAS EPIDEMIOLÓGICAS DE CASTILLA Y LEÓN

INFORME DEL AÑO 2006

Redacción: Cristina Ruiz Sopena

*Servicio de Vigilancia Epidemiológica y Enfermedades Transmisibles
Dirección General de Salud Pública y Consumo*

Desde **abril de 2005**, la Dirección General de Salud Pública y Consumo de la Consejería de Sanidad reordenó la atención a las alertas epidemiológicas, constituyéndose el **Sistema de Alertas Epidemiológicas de Castilla y León**, con el objetivo de asegurar una respuesta inmediata tras la declaración urgente de problemas con contenido epidemiológico aplicando las medidas de prevención y control adecuadas y adoptando las medidas coordinadas necesarias entre todos los organismos implicados.

El sistema permite la atención a las alertas epidemiológicas que ocurren en la Comunidad de Castilla y León **fuera del horario laboral habitual** (tardes, noches, festivos y fines de semana), para permitir una

actuación rápida de los epidemiólogos de guardia. Esta comunicación se hace a través del Centro Castilla y León **112**, llamando al teléfono único de emergencias 112.

Recibida la alerta desde el 112, el epidemiólogo de guardia confirma la alerta y realiza una valoración de la misma según la gravedad, magnitud, alarma social y vulnerabilidad. Dependiendo de la valoración se procede a su actuación mediante la investigación epidemiológica con el objetivo de identificar las causas del problema y adopción de medidas de prevención y control, si fueran necesarias.

Durante el horario laboral habitual (de lunes a viernes de 8 a 15 horas) la atención



de las alertas se realiza, tal y como está establecido, a las Secciones de Epidemiología de los Servicios Territoriales de Sanidad y Bienestar Social.

A efectos del Sistema de Alertas Epidemiológicas de Castilla y León se entiende por **alerta epidemiológica** toda sospecha de una situación de potencial riesgo para la salud de la población y/o de trascendencia social frente a la cual sea necesario el desarrollo de acciones de salud pública urgentes y eficaces.

Dentro de tales situaciones se incluyen:

- **Brotos epidémicos de cualquier etiología:** toxiinfecciones alimentarias, gastroenteritis, parotiditis, hepatitis, etc.
- **Enfermedades de Declaración Obligatoria (EDO) consideradas de notificación URGENTE e individualizada con datos epidemiológicos básicos** (ORDEN SAN/2128/2006, de 27 de diciembre, por la que se regula el Sistema de Enfermedades de Declaración Obligatoria de Castilla y León): Botulismo, Cólera, Difteria, Enfermedad invasora por *Haemophilus influenzae* tipo b, Enfermedad meningocócica, Fiebre Amarilla, Fiebres hemorrágicas virales, Infecciones humanas por virus de la Gripe Aviar, Infección por *E. coli* enterohemorrágico, Listeriosis, Parálisis flácida aguda en menores de 15 años, Parotiditis, Peste, Poliomieltitis, Rabia, Rubéola, Sarampión, Síndrome Respiratorio Agudo Severo

(SRAS), Tos ferina, Tifus Exantemático y Triquinosis.

- Aparición súbita de otros riesgos que requieran intervención inmediata desde la perspectiva de Salud Pública.

1.- ESTRUCTURA DEL SISTEMA:

El Sistema de Alertas Epidemiológicas está organizado en cuatro puntos de guardia con una persona localizada al frente de cada punto, organizada geográficamente de la siguiente forma:

Área 1: Ávila y Valladolid.

Área 2: Burgos, Segovia y Soria.

Área 3: León y Palencia.

Área 4: Salamanca y Zamora.

La Coordinación del Sistema de Alertas Epidemiológicas se realiza desde la Dirección General de Salud Pública y Consumo a través del Servicio de Vigilancia Epidemiológica y Enfermedades Transmisibles.

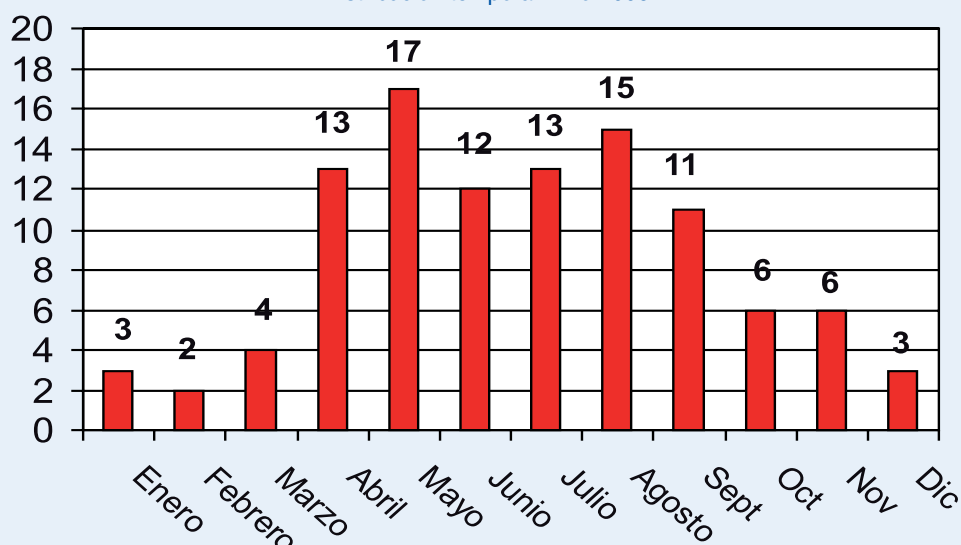
2.- RESULTADOS DEL AÑO 2006:

Durante el año 2006 el Sistema de Alertas Epidemiológicas ha recibido la notificación de **105 alertas epidemiológicas**, cuya distribución temporal aparece en el *gráfico 1*. El mayor número de alertas se recibieron en el mes de mayo (17 alertas epidemiológicas).

GRÁFICO 1

Número de alertas notificadas al Sistema de Alertas Epidemiológicas de Castilla y León.

Distribución temporal. Año 2006



En cuanto al origen de la detección de las alertas, el 56,2% fueron notificadas desde

Atención Primaria y el 40% desde Atención Especializada.

TABLA 1

Alertas notificadas al Sistema de Alertas Epidemiológicas de Castilla y León.
Origen de la detección de las alertas epideológicas. Año 2006

	AÑO 2005	
	Nº	%
Atención Primaria	59	56,2
Atención Especializada	42	40,0
Particulares	1	0,95
Servicio Territorial de Sanidad	1	0,95
Director colegio	1	0,95
Prensa	1	0,95

De las 105 alertas epidemiológicas, 53 (51%) se debieron a la notificación de casos de parotiditis (muchos de ellos formaban parte de un incremento en la notificación de casos que se produjeron en varias provincias de

ámbito comunitario). Se notificaron 12 alertas por casos sospechosos de enfermedad meningocócica (11%) y otras 12 alertas (11%) por brotes de toxiinfecciones alimentarias (**gráfico 2**). Este año se ha producido un

GRÁFICO 2

Número de alertas recibidas al Sistema de Alertas Epidemiológicas de Castilla y León.
Distribución por tipo de alerta. Año 2006

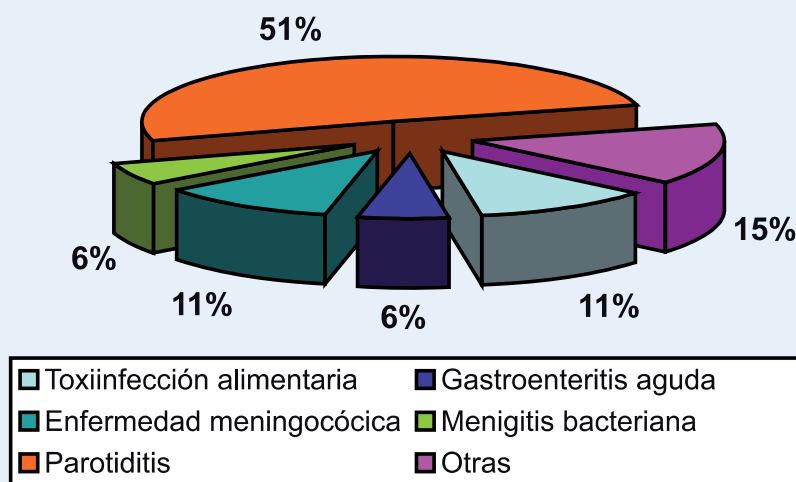


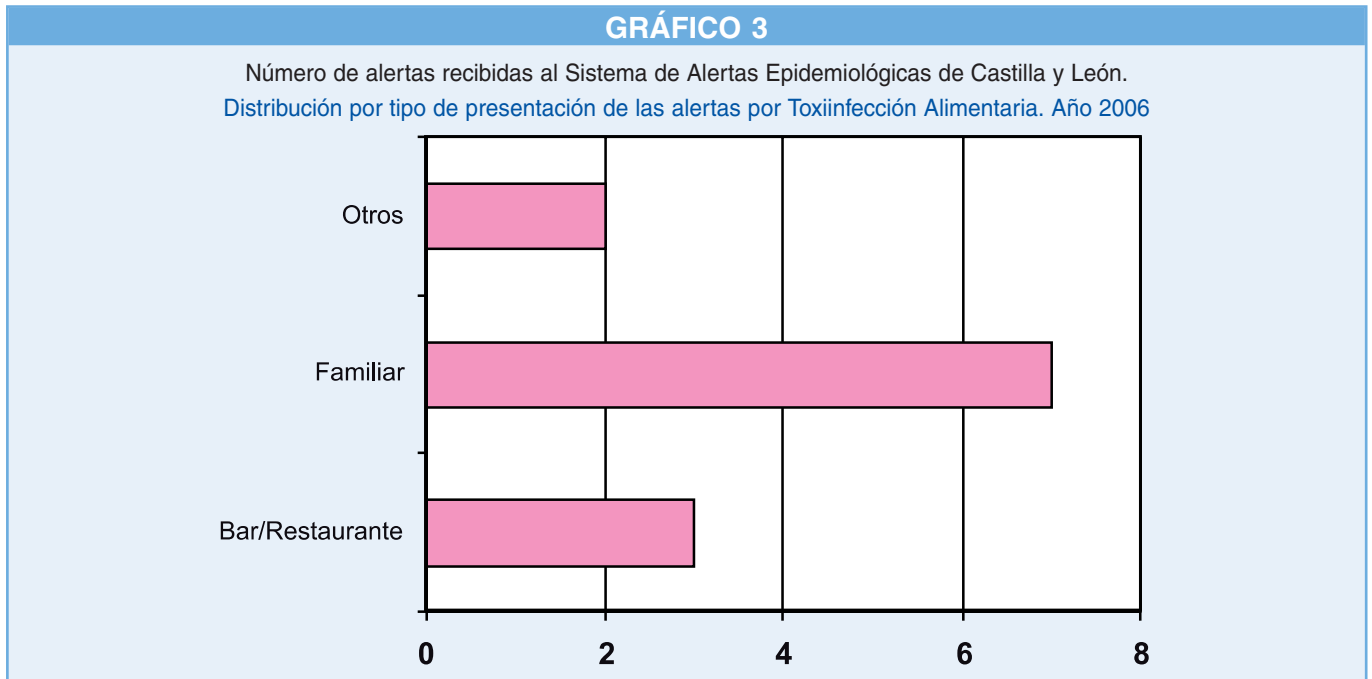
TABLA 2

Número de alertas recibidas al Sistema de Alertas Epidemiológicas de Castilla y León.
Características de otras alertas epideológicas notificadas en el año 2006

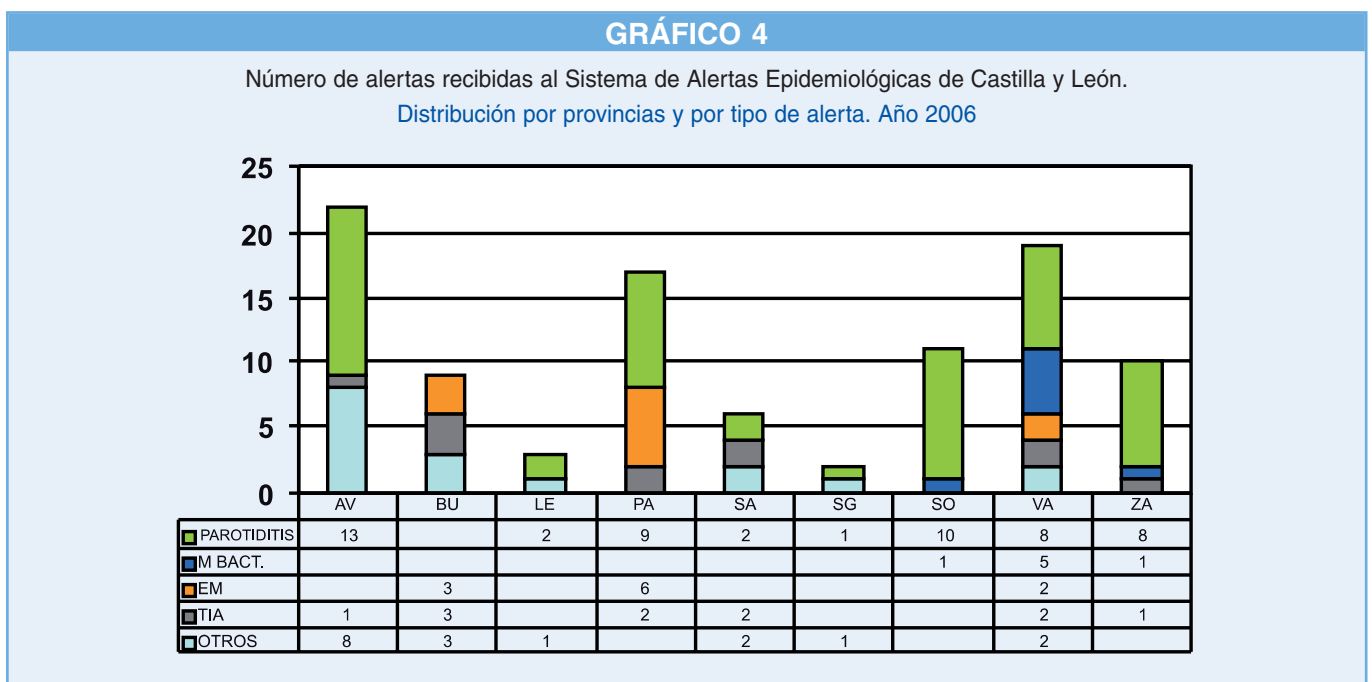
	AÑO 2006	
	Nº	%
Meningitis víricas	7	43,7%
Consulta vacuna/quimioprofilaxis	3	18,7%
Intoxicación por álcalis	2	12,5%
Sospecha caso Sarampión	1	6,25%
Otros	3	18,7%
TOTAL	16	100%

aumento en las alertas incluidas en el apartado de "otras" (16 alertas, un 15%), fundamentalmente por notificación de casos de meningitis víricas (7 alertas), **tabla 2**.

De las toxiinfecciones alimentarias el 58,3% fueron familiares (**gráfico 3**).



En el gráfico 4 se presenta la distribución del tipo de alertas por provincias durante el año 2006.

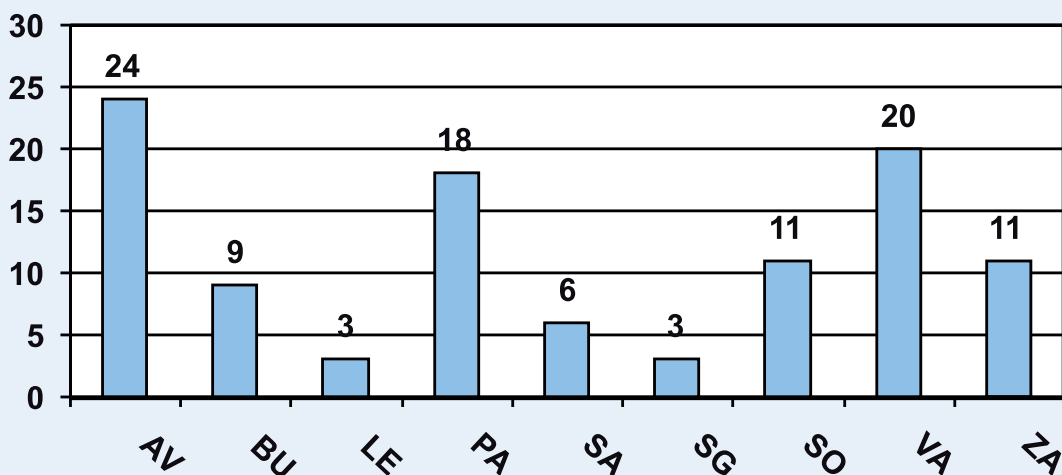


La provincia que más alertas epidemiológicas ha notificado ha sido Ávila (24 alertas) seguida de Valladolid (20 alertas) y Palencia con 18 alertas (**gráfico 5**).

En todas las alertas notificadas en el año 2006 se realizaron actuaciones de acuerdo a la naturaleza de la alerta notificada y tras la valoración de la misma según la gravedad,

GRÁFICO 5

Número de alertas recibidas al Sistema de Alertas Epidemiológicas de Castilla y León.
Distribución por provincias. Año 2006



magnitud, alarma social y vulnerabilidad (investigación epidemiológica y adopción de medidas de prevención y control). Todas fueron comunicadas, tras la confirmación de la alerta, al Jefe de Servicio Territorial de Sanidad de la provincia de donde se producía la alerta y fueron notificadas al día siguiente laboral a la Sección de Epidemiología correspondiente.

En 7 de las alertas notificadas durante el año 2006 el personal de guardia tuvo que desplazarse. En 5 de las alertas se desplazó al hospital donde se encontraban los casos para continuar la investigación epidemiológica

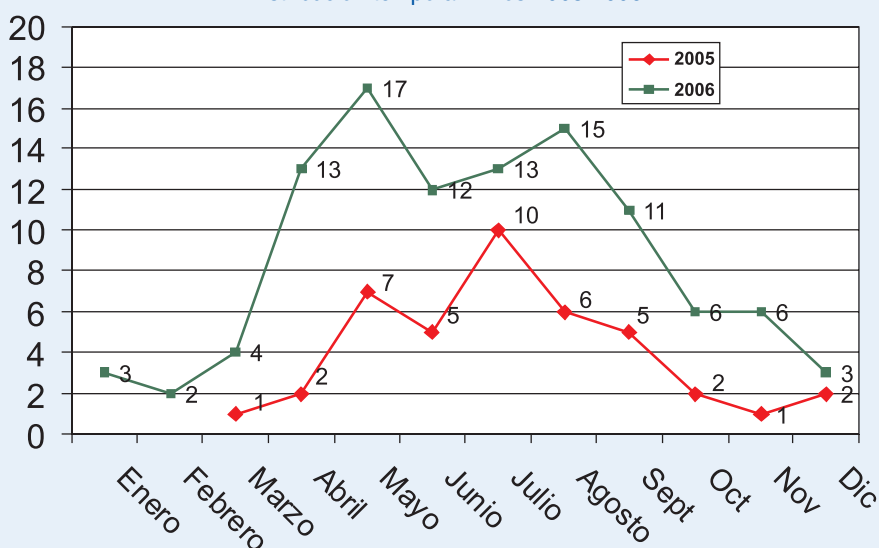
y en dos de las alertas para organizar la administración de quimioprofilaxis por contacto con caso de enfermedad meningocócica.

3.- COMPARACIÓN CON EL AÑO 2005:

Durante el año 2006 se han notificado 105 alertas epidemiológicas, un incremento del 60% con respecto a las alertas recibidas durante 2005 (41 alertas epidemiológicas). Comparando los mismos períodos (de abril a diciembre) el incremento ha sido del 58,3%.

GRÁFICO 6

Número de alertas recibidas al Sistema de Alertas Epidemiológicas de Castilla y León.
Distribución temporal. Años 2005-2006



Se han notificado mayor número de alertas durante el mes de mayo en el año 2006 (17 alertas) y en el año 2005 en el mes de julio (10 alertas). Aunque para ambos años, el mayor número de alertas se notificaron entre los meses de mayo a agosto (**gráfico 6**).

En el año 2006 el mayor número de alertas epidemiológicas recibidas se corresponden con casos de parotiditis (53 alertas, un 51%); mientras que el año 2005 el mayor número de alertas se correspondieron a toxiinfecciones alimentarias (16 alertas, un 38%), **tabla 3**.

TABLA 3

Número de alertas recibidas al Sistema de Alertas Epidemiológicas de Castilla y León.
Distribución por tipo de alerta. Año 2005-2006

	AÑO 2005		AÑO 2006	
	Nº	%	Nº	%
Toxiinfección alimentaria	16	38%	12	11%
Enfermedad meningocócica	8	20%	12	11%
Gastroenteritis aguda	8	20%	6	6%
Meningitis bacteriana	2	15%	6	6%
Parotiditis	1	5%	53	51%
Otras	6	2%	16	15%
TOTAL	41	100%	105	100%

Sistema de alertas Epidemiológicas de Castilla y León

Alerta Epidemiológica

Fines de semana y festivos **24h**

Fuera del Horario Laboral
(Tardes, noches, fines de semana y festivos)

Horario Laboral
(Lunes a Viernes de 8 a 15 horas)

112
Castilla y León

TELÉFONOS SERVICIOS TERRITORIALES DE SANIDAD Y BIENESTAR SOCIAL					
Ávila	920355073	Palencia	979715400	Soria	975236600
Burgos	947280100	Salamanca	923296022	Valladolid	983413760
León	987296240	Segovia	921417174	Zamora	980547400

Suscripciones: Envío gratuito, siempre que sea dirigido a profesionales sanitarios. Solicitudes: Dirección General de Salud Pública e Investigación, Desarrollo e Innovación. Consejería de Sanidad. Paseo de Zorrilla nº 1. 47071 VALLADOLID.