

# Infección por Clamidia

## ¿Qué es la infección por clamidia?

La infección por clamidia es una infección de transmisión sexual (ITS) causada por la bacteria *Chlamydia trachomatis*. Sin el tratamiento adecuado puede tener consecuencias graves para la salud.

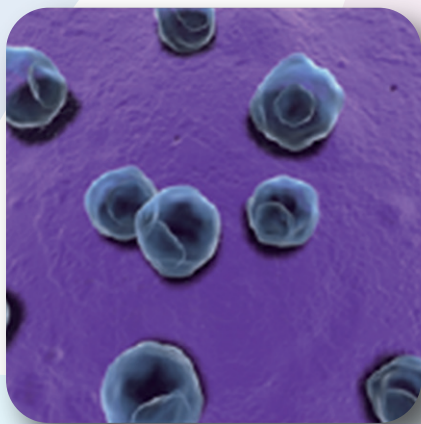
## ¿Cómo se puede contraer una infección por clamidia?

Se puede contraer cuando se mantienen relaciones sexuales **sin preservativo** con una persona que tiene la infección, a través de sexo anal, vaginal o por el sexo oral.

La infección es más frecuente en personas jóvenes y en personas con múltiples parejas sexuales que no toman las medidas adecuadas de prevención.

Aunque haya tenido una infección por clamidia en el pasado y se haya tratado correctamente; puede volver a contraerla, ya que no genera protección para toda la vida.

Bacteria Chlamydia trachomatis



## ¿Cuáles son los síntomas de infección por clamidia?

Más del 70% de las mujeres y del 50% de los hombres con infección por clamidia no presentan síntomas.

Cuando aparecen son los siguientes:

### En las mujeres:

- Cambios en el color, olor o cantidad de secreciones vaginales.
- Reglas más cuantiosas o sangrado entre períodos
- Sangrado después de las relaciones sexuales.
- Sensación de ardor al orinar.
- Dolor o molestias en la parte baja del abdomen.



### En los hombres:

- Sensación de ardor al orinar.
- Secreción en el extremo del pene.
- Dolor o molestias en los testículos.



Tanto en hombres como en mujeres, cuando la infección se localiza en el recto, a menudo no produce síntomas; pero si existen, pueden causar dolor, secreción o sangrado rectal.

### PUNTOS CLAVE:

**La infección por Clamidia es una infección de transmisión sexual.**

**Se transmite fácilmente de una persona a otra durante las relaciones sexuales no protegidas, incluyendo sexo oral.**

**Con frecuencia no causa síntomas.**

**Si no se trata de forma correcta puede causar graves problemas de salud a largo plazo.**

**Se puede prevenir utilizando SIEMPRE PRESERVATIVO\* durante las relaciones sexuales.**

## ¿Cómo se diagnostica?

Se necesita una muestra de la zona genital, para realizar el diagnóstico. En ocasiones puede solicitarse además un análisis de orina.



Plan Nacional sobre el Sida

\*Barrera de látex: cuadrante de látex si practica sexo oral, preservativo de látex si practica sexo vaginal y/o anal.

# Infección por Clamidia

Si usted ha tenido sexo oral o anal, pueden necesitarse además, muestras faríngeas o anales.

Si tiene infección por clamidia, también deberá realizarse pruebas para detectar otras Infecciones de transmisión sexual como VIH, sífilis o gonorrea, ya que podría tener más de una infección a la vez.

Es importante recibir el tratamiento específico tan pronto como sea posible, ya que si no se trata puede causar complicaciones y graves problemas de salud a largo plazo.

## ¿Como se previene?

Utilizando **siempre** preservativo\* durante las relaciones sexuales. Si se comparten juguetes sexuales para la penetración, es importante un preservativo para cada persona.

## ¿Se pueden mantener relaciones sexuales?

Se debe **evitar** tener relaciones sexuales, aun utilizando preservativo\*, hasta que, tanto la persona afectada como su pareja sexual hayan finalizado el tratamiento y los síntomas hayan desaparecido.

## ¿Cuáles son las posibles complicaciones de la infección por clamidia?

Si se trata adecuadamente es poco probable que la infección por clamidia cause complicaciones a largo plazo.

Sin tratamiento las mujeres pueden desarrollar enfermedad inflamatoria pélvica. Esta enfermedad puede producir dolor abdominal y pélvico. Además puede producir infertilidad y embarazos ectópicos (embarazo que se produce fuera del útero).

Los hombres pueden desarrollar una infección muy dolorosa en los testículos. Menos frecuentemente, puede causar otros síntomas como artritis (Síndrome de Reiter) e inflamación ocular.

## Clamidia y embarazo

Una mujer embarazada puede transmitir la infección a su hijo/a durante el parto. Esto puede causar infecciones oculares graves o infección pulmonar al recién nacido.

## ¿Debo decírselo a mi pareja?

Si usted tiene infección por clamidia, es esencial que su pareja sexual actual y las parejas anteriores consulten a su médico.

De esta forma usted evita contraer nuevamente la infección y además su pareja podrá tratarse en caso de necesitarlo y no desarrollará complicaciones.

## Ayuda e información

Si usted sospecha que pueda tener clamidia u otra infección de transmisión sexual consulte a su médico.

## ¿Dónde puedo obtener más información?

<http://www.msssi.gob.es/ciudadanos/enfLesiones/enfTransmisibles/sida/homeITS/htm>

[www.facebook.com/informacionVIH](http://www.facebook.com/informacionVIH)

[www.cruzroja.es/vih](http://www.cruzroja.es/vih)

[informacionvih@cruzroja.es](mailto:informacionvih@cruzroja.es)

Twitter: @infoVIHCruzRoja

App: VIH y SIDA Cruz Roja



SERVICIO  
MULTICANAL  
DE INFORMACIÓN  
Y PREVENCIÓN DEL  
**VIH**  
900 111 000



GOBIERNO  
DE ESPAÑA

MINISTERIO  
DE SANIDAD, SERVICIOS SOCIALES  
E IGUALDAD

Plan Nacional sobre el Sida