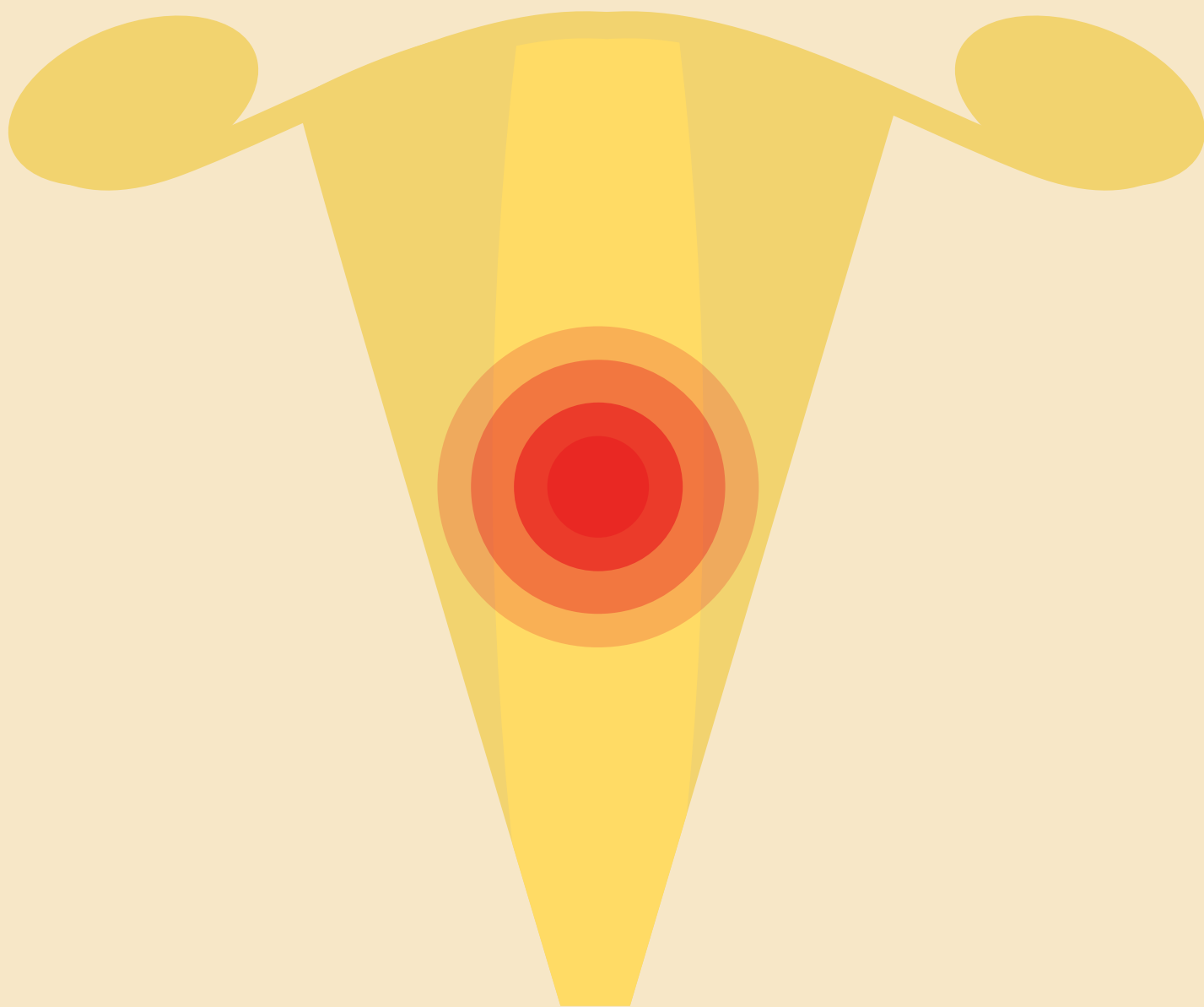


Programme de dépistage et de détection précoce du cancer du col utérin



Qu'est-ce que le cancer du col utérin ?

Le cancer du col utérin est une tumeur qui se développe dans l'utérus.

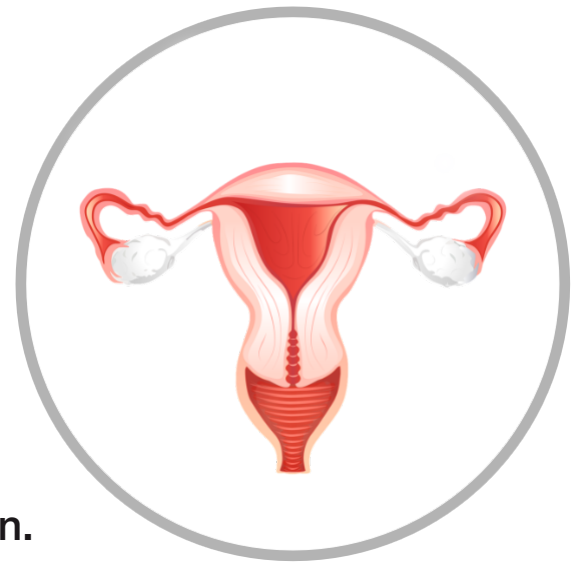
Cette tumeur se développe lentement et, au début, elle ne produit aucun **symptôme**.

Le plus vite la tumeur est découverte le plus facile sera la guérison.

L'infection par le virus du papillome humain, également appelé VPH, est la cause principale du cancer du col utérin.

L'infection par VPH est **une infection sexuellement transmissible** qui ne produit normalement aucun symptôme et peut disparaître.

Mais si l'infection ne disparaît pas vous pouvez développer un cancer du col utérin.



Le dépistage précoce

consiste à découvrir une maladie avant que vous n'ayez des symptômes.

Le symptôme

est un changement du corps qui indique que nous avons une maladie.

Une infection sexuellement transmissible

est celle qui se transmet lorsque vous avez des relations sexuelles avec une personne infectée.

Est-ce que le cancer du col utérin peut être prévenu ?

L'infection par VPH se propage lors de rapports sexuels.

Pour essayer d'éviter le cancer :

- Vous pouvez prévenir la propagation du VPH si vous utilisez un **préservatif**.
- Vous pouvez vous mettre le vaccin contre le VPH.
- Vous pouvez participer à ce programme.

Si vous participez à ce programme

Vous ne pouvez faire que la **cytologie**

ou une cytologie et un test pour savoir si vous avez le VPH.

Avec ces tests, des **lésions précancéreuses** peuvent être découvertes et aussi les cancers avant qu'ils ne se développent trop.

Préservatif

est synonyme de condom.



La cytologie

est un test dans lequel les cellules du col utérin sont examinées.

Les lésions précancéreuses

sont des modifications dans les cellules avant l'apparition du cancer.

Quelles femmes peuvent participer au programme ?

Au programme peuvent participer

des femmes qui remplissent toutes ces conditions :

- Avoir entre 25 et 64 ans,
- Habiter à Castille-et-León,
- Avoir eu des relations sexuelles,

Quelles femmes ne peuvent pas participer au programme ?

Au programme ne peuvent pas participer des femmes :

- Qui n'ont jamais eu de relations sexuelles,
- Qui n'ont ni d'utérus ni de cervix,
- Qui éprouvent un malaise génital
(douleur, démangeaisons, picotements, saignements, etc.).

Si vous avez ces malaises, vous devriez consulter votre médecin pour évaluer les symptômes.

Lorsque ces symptômes disparaissent vous pourrez participer au programme.

Où sont réalisés les tests ?

Les tests sont effectués dans votre établissement de santé.
Dans votre établissement de santé, vous serez informée
et ils vous diront quand et où faire les tests.

Quels sont les résultats du programme ?

Les résultats du test peuvent être négatifs ou positifs.

- Quand le résultat du test est négatif ou douteux

Vous pouvez continuer dans le programme
pour répéter les tests un peu plus tard,
quand votre médecin vous l'indiquera.

- Lorsque le résultat est positif

vous devez vous soumettre à d'autres tests,
pour savoir si vous avez des lésions précancéreuses
ou un cancer du col utérin.

Comment devriez-vous aller pour passer le test ?

Vous devez y aller 12 à 16 jours après le début des règles.

Vous ne pouvez pas :

- Aller avec les règles,
- Utiliser des crèmes ou des ovules vaginaux, dans les 5 jours précédents,
- Avoir des relations sexuelles, dans les 24 heures précédentes,
- Introduire de l'eau dans le vagin, le matin du test, lorsque vous vous lavez.

Vous devez aller tranquille,

avec des vêtements confortables, faciles à enlever et à enfiler.

Les ovules vaginaux

sont des médicaments en forme de balle qui sont introduits dans le vagin.