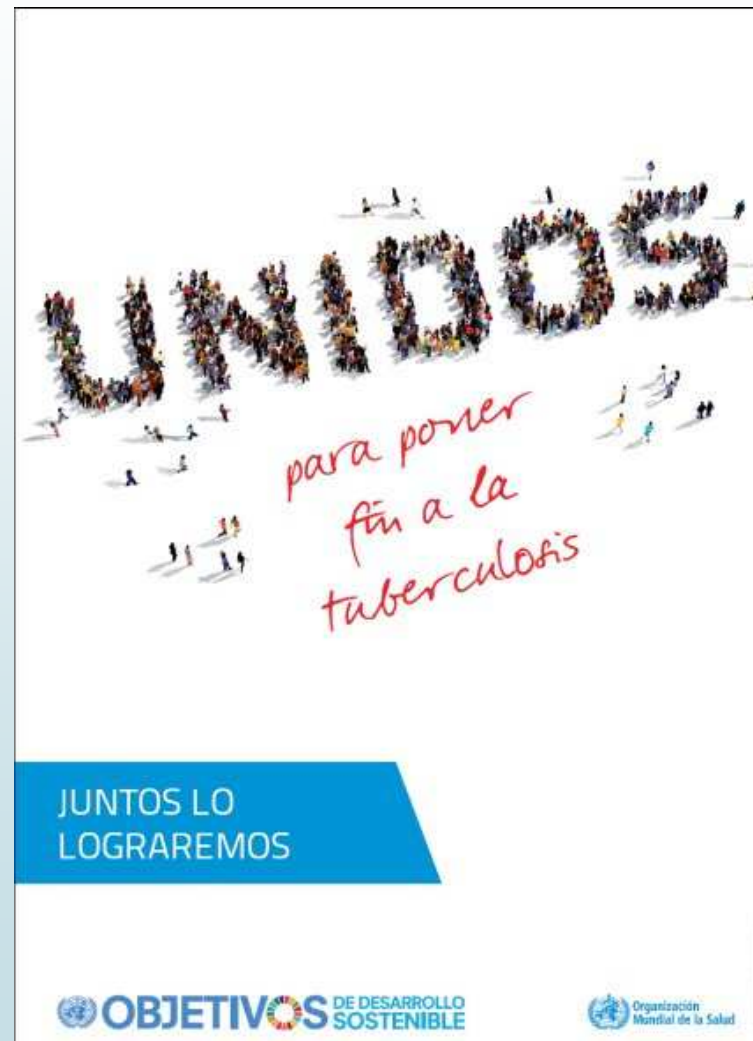


24 DE MARZO DE 2016
DÍA MUNDIAL DE LA TUBERCULOSIS



24 DE MARZO DE 2016

El 24 de marzo de 1882 Robert Kock hizo público el descubrimiento del agente causal de la Tuberculosis (*Mycobacterium tuberculosis*). Desde 1982 el 24 de marzo se celebra el Día Mundial de la Tuberculosis

Con ocasión del Día Mundial de la Tuberculosis, la OMS pide a los gobiernos, las comunidades, la sociedad civil y el sector privado que actúen «Unidos para poner fin a la tuberculosis». La OMS y sus asociados están promoviendo el diálogo y la colaboración para unir a las personas y las comunidades mediante enfoques nuevos con miras a poner fin a la epidemia de tuberculosis (TB).

El lema «Unidos para poner fin a la tuberculosis» engloba:

- Juntos prevendremos la TB eliminando la pobreza
- Juntos detectaremos, trataremos y curaremos mejor la TB
- Juntos acabaremos con la estigmatización y la discriminación
- Juntos promoveremos la investigación y la innovación

TB en el mundo – 2014

Estimaciones de la OMS

Incidencia

- 9,6 millones de casos (rango = 9,1 – 10).
- Tasa mundial de incidencia – 133 (126 – 141) casos / 10⁵ habitantes.

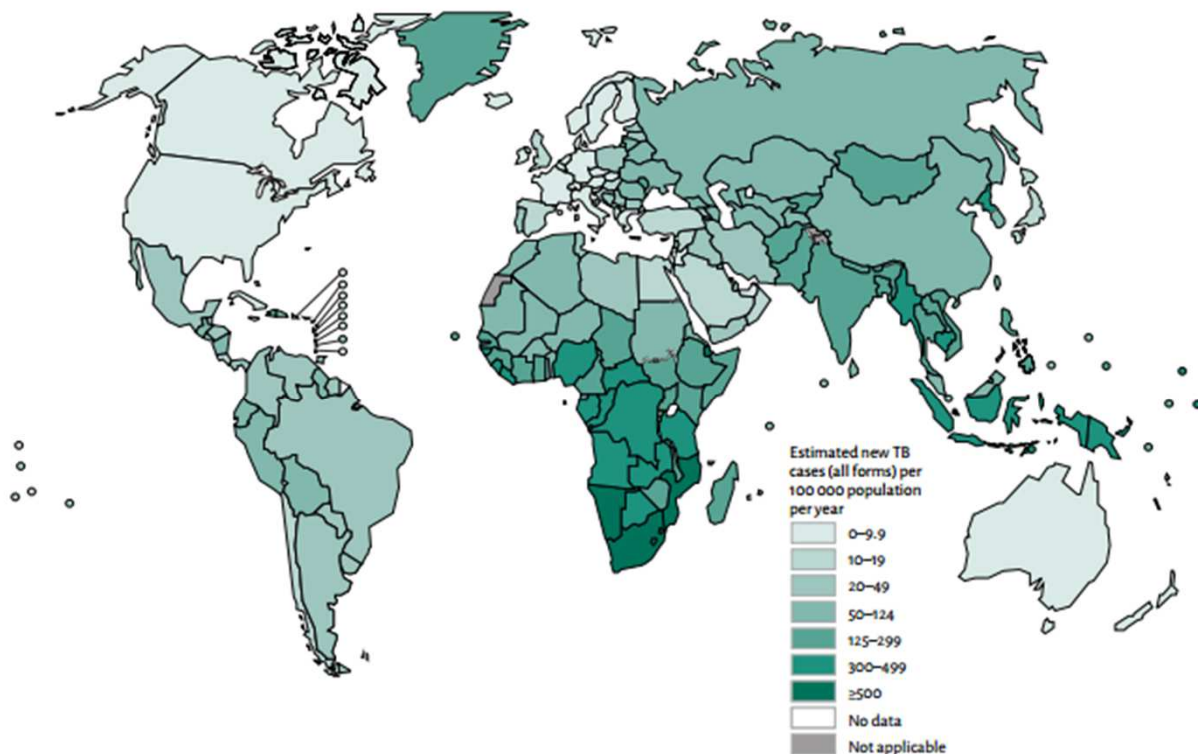
La tasa descendió un 1,5% anualmente entre 2000 y 2014

- 58% de los casos en Asia y 28% en África.
- 33% de los casos en mujeres.
- 1.000.000 casos fueron niños.
- Entre 1,1 y 1,3 millones de casos eran VIH positivos (12%)

Tasas mundiales de incidencia 2014

■ **FIGURE 2.6**

Estimated TB incidence rates, 2014



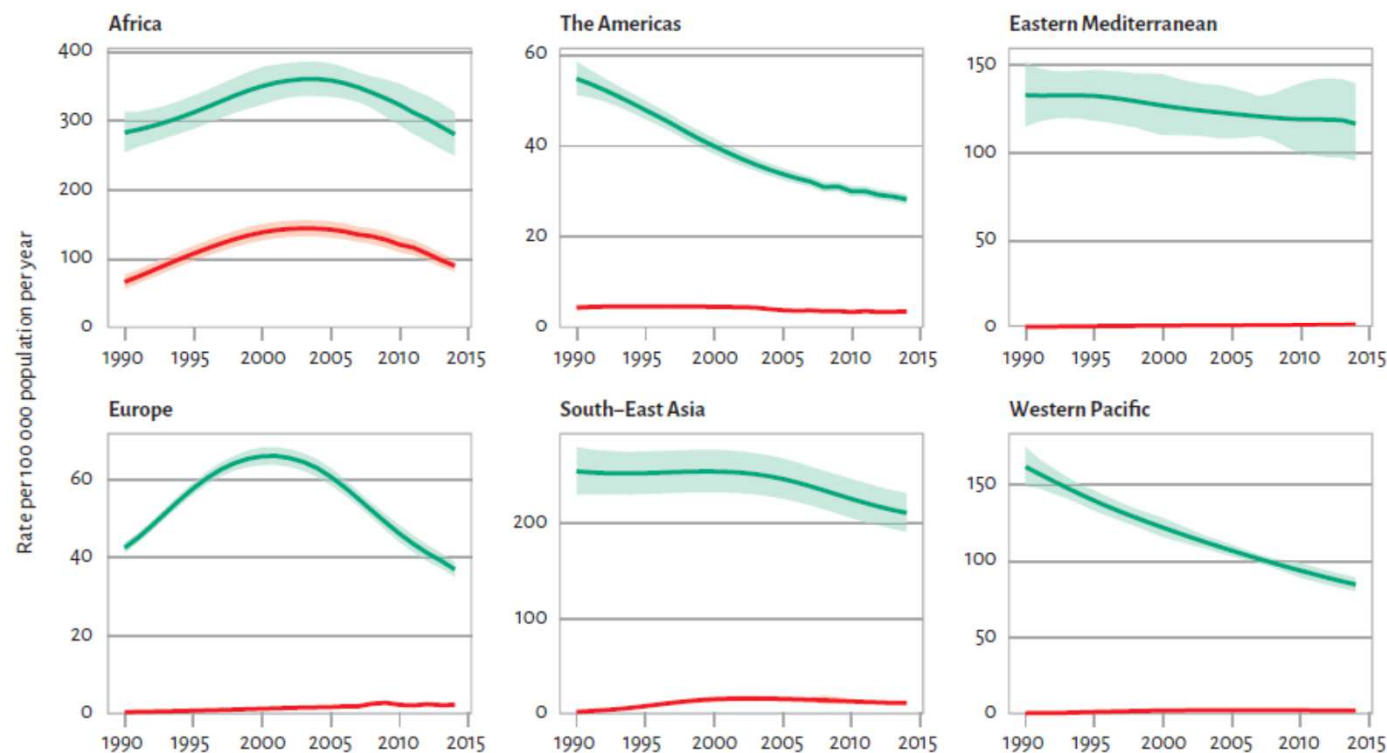
18 ■ GLOBAL TUBERCULOSIS REPORT 2015

Tasas estimadas de incidencia 1990 - 2014

Tendencias regionales OMS.

FIGURE 2.9

Estimated TB incidence rates by WHO region, 1990–2014. Estimated TB incidence rates (green) and estimated incidence rates of HIV-positive TB (red). Shaded areas represent uncertainty bands.



TB en el mundo – 2014

Prevalencia:

- 13 millones de casos (rango = 11 – 14).
- Tasa mundial de prevalencia - 174 casos / 10⁵ habitantes

La prevalencia ha descendido un 42 % desde 1990.

Mortalidad

- 1.500.000 fallecidos, de ellos 1.100.000 en VIH negativos
- Tasa de mortalidad 16 / 10⁵ habitantes (rango= 13 – 18) en VIH negativos.
- 390.000 muertos en VIH positivos.
- 480.000 muertes en mujeres, 340.000 (rango= 270.000 – 420.000) mujeres VIH negativo.
- La mortalidad en VIH negativos descendió un 47% entre 1990 y 2015

TB en el mundo – 2014

Otros datos relevantes

- Se estima que el tratamiento evitó 35 / 10⁶ muertes en VIH negativos y 8,4 / 10⁶ en VIH positivos.
- Se estiman 480.000 nuevos casos de MRD-TB (rango= 360.000 – 600.000) en 2014.
- Se notificaron a los programas de control 6,3 millones de casos. De ellos 6 millones fueron casos nuevos.
- El 58% de los casos de TB pulmonar se confirmaron bacteriológicamente.
- En 2013 el 86% de los casos nuevos realizaron el tratamiento con éxito (curación o tto. completo).
- En la Región Europea de la OMS estas cifras bajan al 76%.

TB en Europa - 2014

En 2014 se notificaron 58.004 casos de TB, tasa de 12,8 / 10⁵ habitantes.

Características:

- El 76,2% fueron casos nuevos.
- El 65,3% fueron confirmados por laboratorio
- El 70,8% fueron casos de TB pulmonar.
- El ratio hombre/mujer fue de 1,6.
- El mayor número de casos se observó entre 25 y 64 años.
- El 4,1% de los casos tenían menos de 15 años.

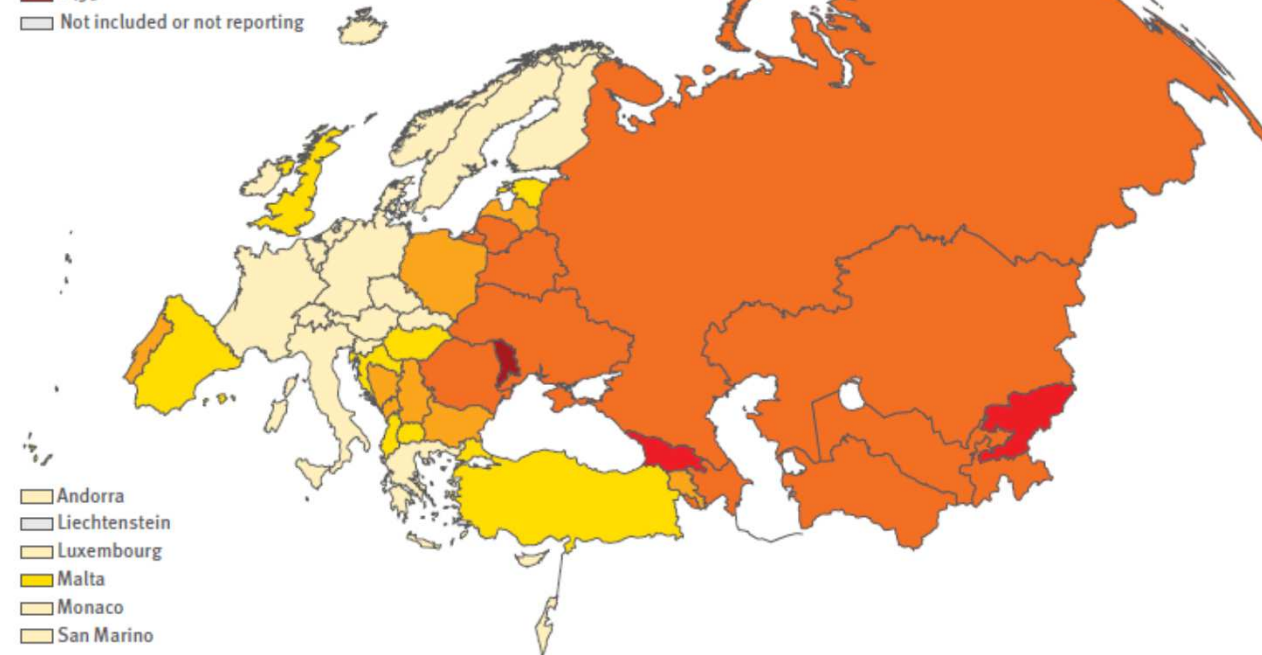
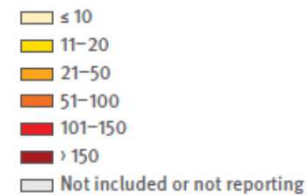
TB en Europa - 2014

- El 26,8% de los casos eran de origen extranjero (no EU/EEA).
- El 77% de todos los casos de TB pulmonar fueron confirmados.
- El 4,9% de los casos con información era VIH positivo.
- En el 90% de los casos confirmados se hizo antibiograma.
- El 10% fue resistente al menos a una fármaco.
- El 4% de los casos con antibiograma fue MDR-TB.

- De los casos (56.189) de 2013 en los que se conoce el seguimiento de la TB el 74% tuvieron un tratamiento satisfactorio (Tto. completo o curación), 7,6% fallecieron.

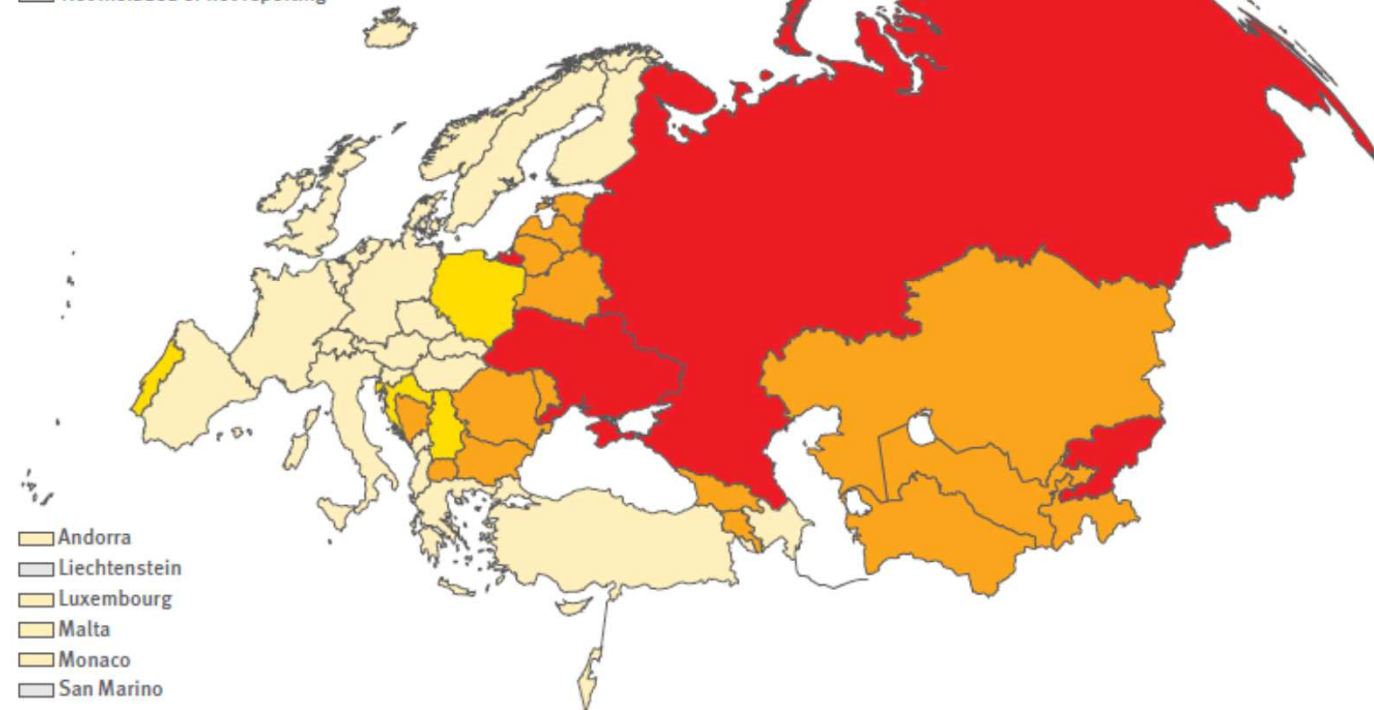
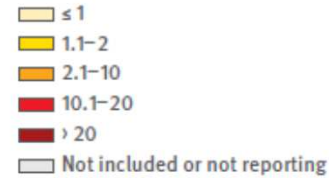
TB en Europa - 2014

Map 2: Estimated TB incidence per 100 000 population, European Region, 2014



TB en Europa - 2014

Map 1: Estimated TB mortality per 100 000 population, European Region, 2014



TB en España - 2014

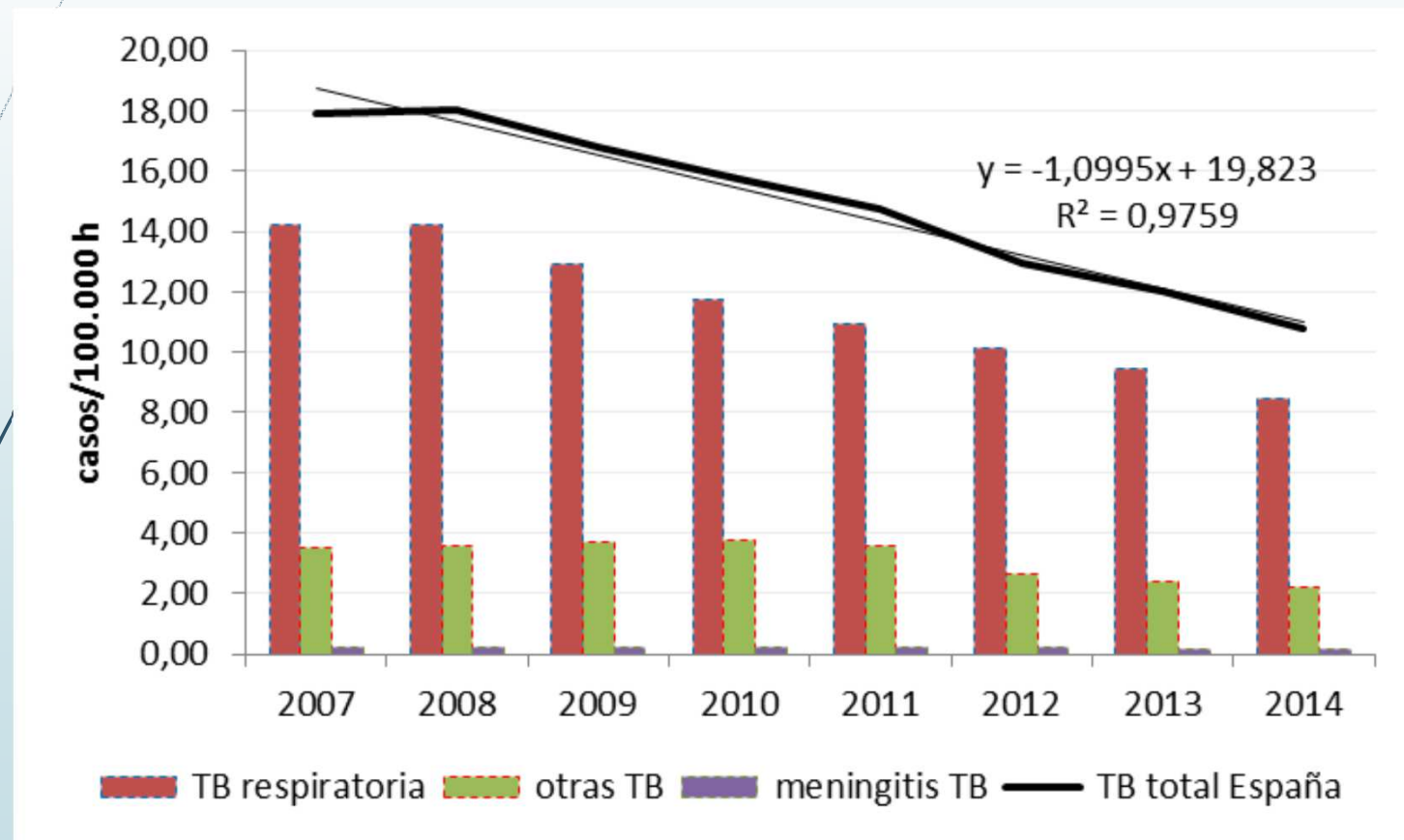
En 2014 se declararon 5.018 casos de TB.
Tasa nacional de TB – 10,80 / 10⁵ habitantes.

Características:

- El 60,3% fueron hombres.
- El 21% tenía 65 o más años y el 19% entre 35 y 44 años.
- El 85,7% fueron casos nuevos.
- En el 28,8% el país de origen no era España.
- En el 78% de los casos la localización fundamental fue pulmonar.
- La baciloscopia fue positiva en el 39,3% de los casos.
- El cultivo fue positivo en el 67,6% de los casos.
- El 4,7% de los casos era VIH positivo.

TB en España - 2014

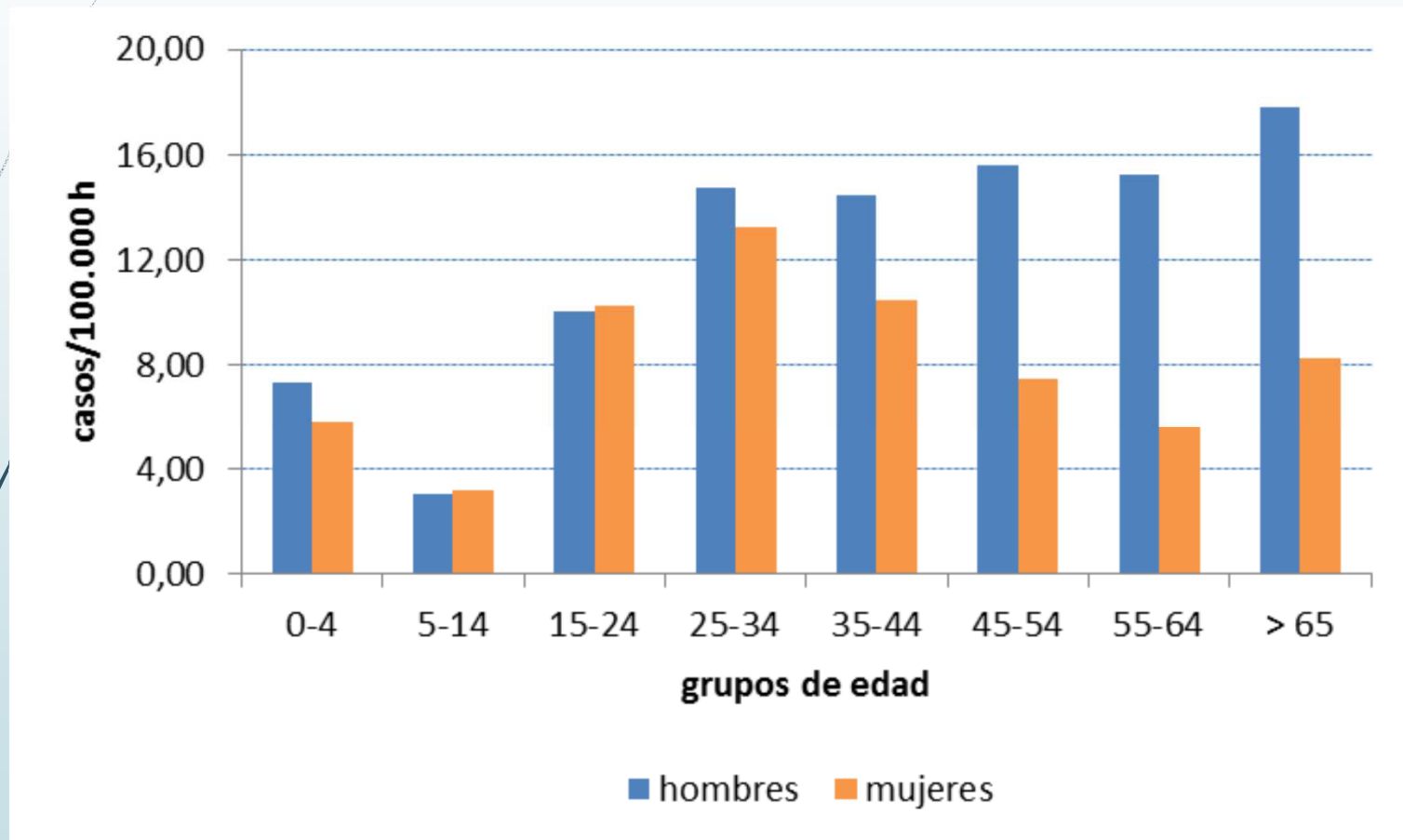
Figura 1. Tasas de tuberculosis por localización.
España, 2007-2014



Fuente: Informe epidemiológico sobre la situación de la tuberculosis en España 2014.

TB en España - 2014

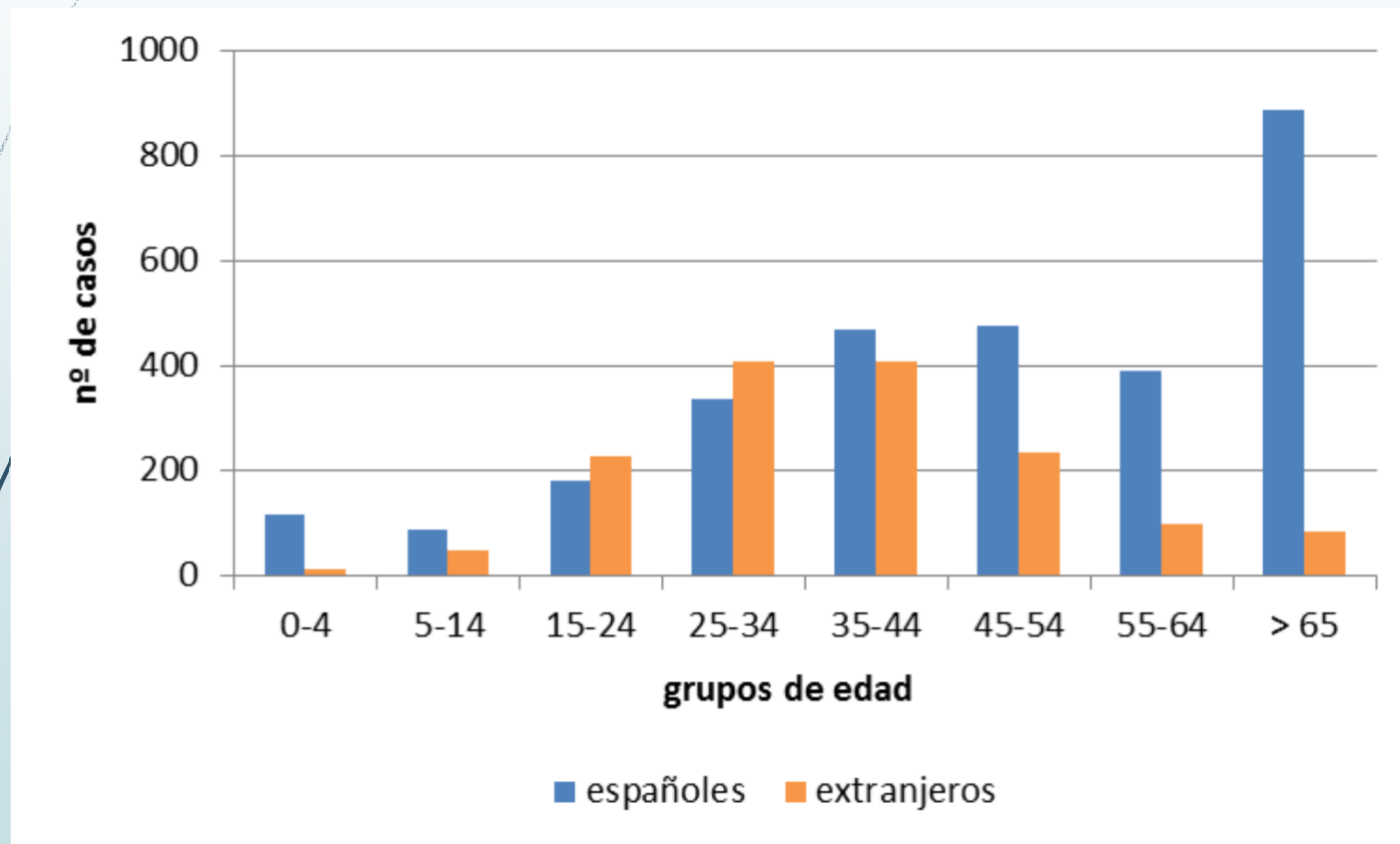
Figura 2. Tasas de tuberculosis por grupos de edad y sexo. España, 2014.



Fuente: Informe epidemiológico sobre la situación de la tuberculosis en España 2014.

TB en España - 2014

Figura 3. Casos de tuberculosis por grupos de edad y país de nacimiento. España, 2014.



Fuente: Informe epidemiológico sobre la situación de la tuberculosis en España 2014.

TB en España - 2015

**Datos
provisionales
Casos según tipo
de tuberculosis**

CC.AA	Respiratoria	Meníngea	Otras
Andalucía	529	1	65
Aragón	127	4	62
Asturias	80	2	13
Baleares	80	3	16
Canarias	104	2	22
Cantabria	34	2	16
Castilla La Mancha	100	1	30
Castilla y León	185	0	64
Cataluña	612	5	226
Ceuta	17	0	1
C. Valenciana	362	2	61
Extremadura	13	0	2
Galicia	437	11	143
Madrid	471	4	159
Melilla	15	0	7
Murcia	118	3	28
Navarra	43	0	8
País Vasco	120	11	33
Rioja (La)	18	1	6
TOTAL	3.465	52	962

Fuente: Red Nacional de Vigilancia Epidemiológica. Centro Nacional de Epidemiología
Datos provisionales a 16 de marzo de 2016

TB en Castilla y León - 2014

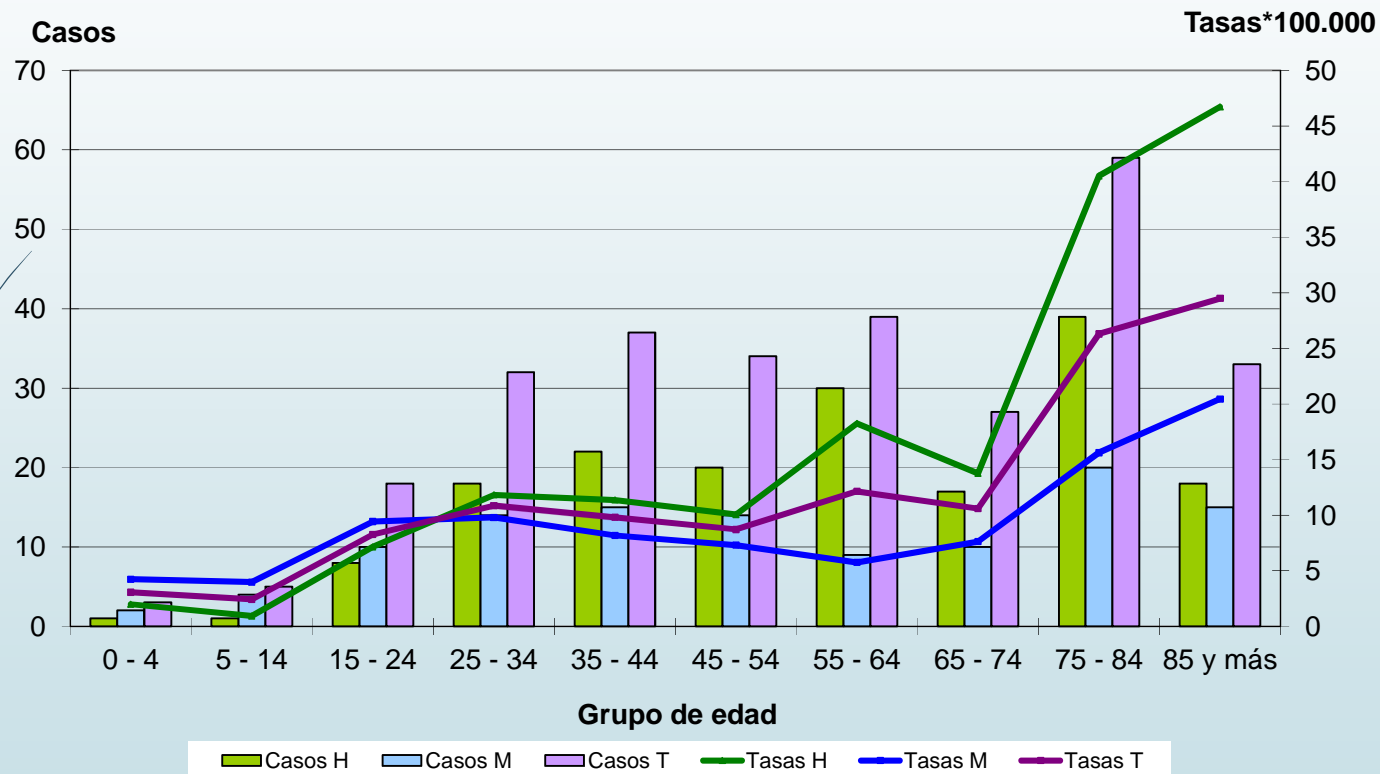
En 2014 se declararon 287 casos de TB.
Tasa de TB – 11,50 / 10⁵ habitantes.
Tasa de TBP – 7,81 / 10⁵ habitantes.

Características:

- El 60,33% fueron hombres.
- El 20,56% tenían entre 75 y 84 años y el 13,59% entre 55 y 64 años.
- En el 67,94% de los casos la localización fundamental fue pulmonar.
- En 67,59% de los casos se ha identificado el germen, en su mayoría, *Mycobacterium tuberculosis* (89,17%).
- Se determinó VIH en el 47,73% de los casos y 6,57% fueron VIH positivo.

TB en Castilla y León - 2014

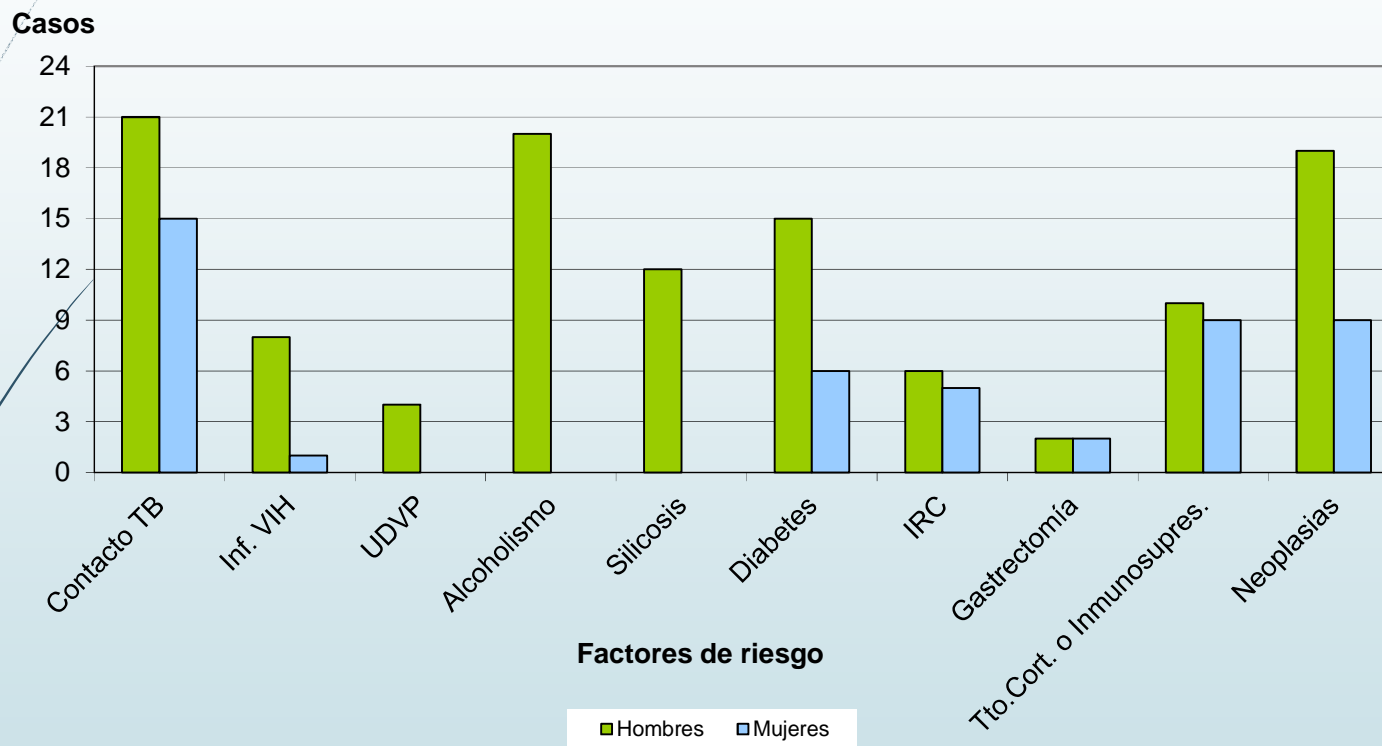
Gráfico 1 - Casos y tasas de incidencia de TB según grupo de edad y sexo.
Castilla y León. Año 2014



TB en Castilla y León - 2014

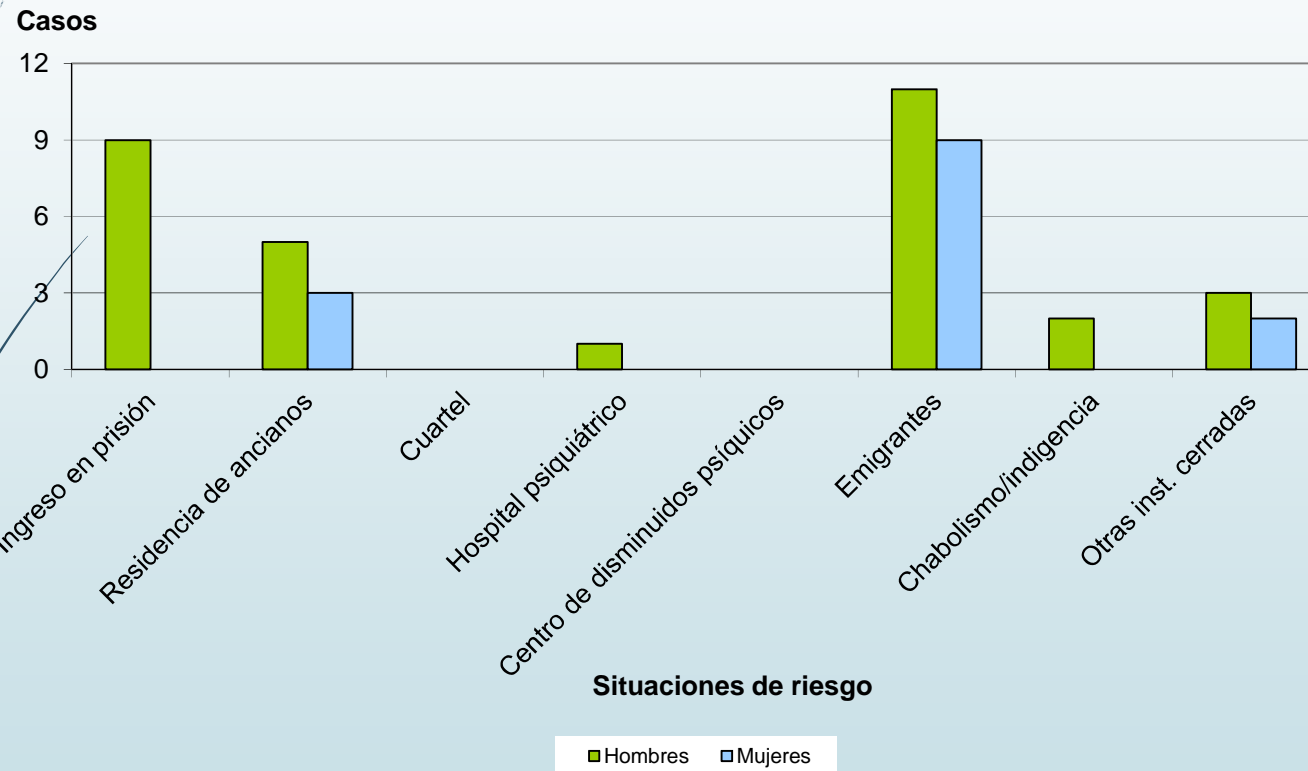
- En el 14,63% de los casos eran de origen no español.
- Entre los factores de riesgo destacan el contacto con otro enfermo tuberculoso 12,89% y el alcoholismo 6,97%.
- Entre las situaciones de riesgo destacan el hecho de ser inmigrante, 6,97%.

Gráfico 3 - Distribución de los factores de riesgo según sexo. Castilla y León. Año 2014



TB en Castilla y León - 2014

Gráfico 4 - Distribución de las situaciones de riesgo según sexo.
Castilla y León. Año 2014

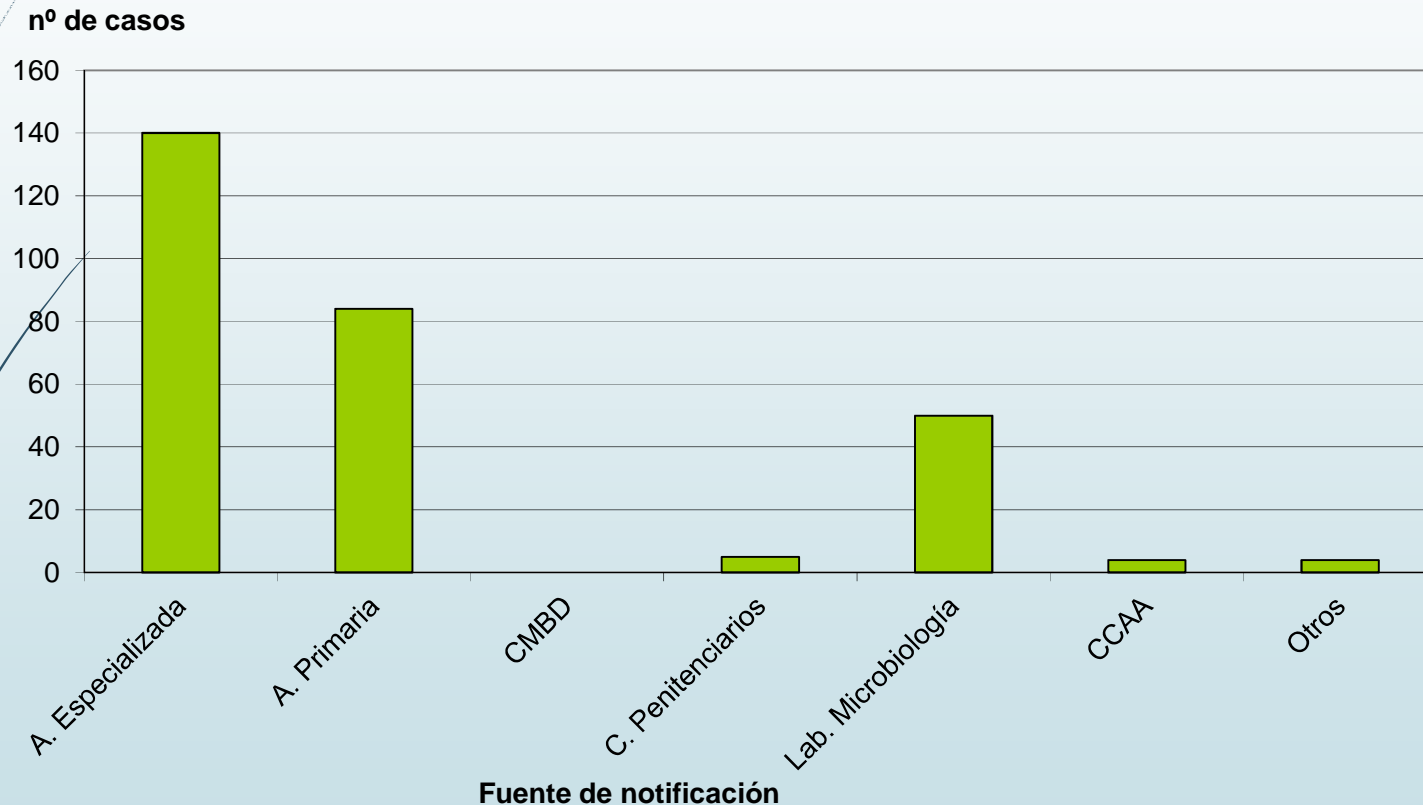


TB en Castilla y León - 2014

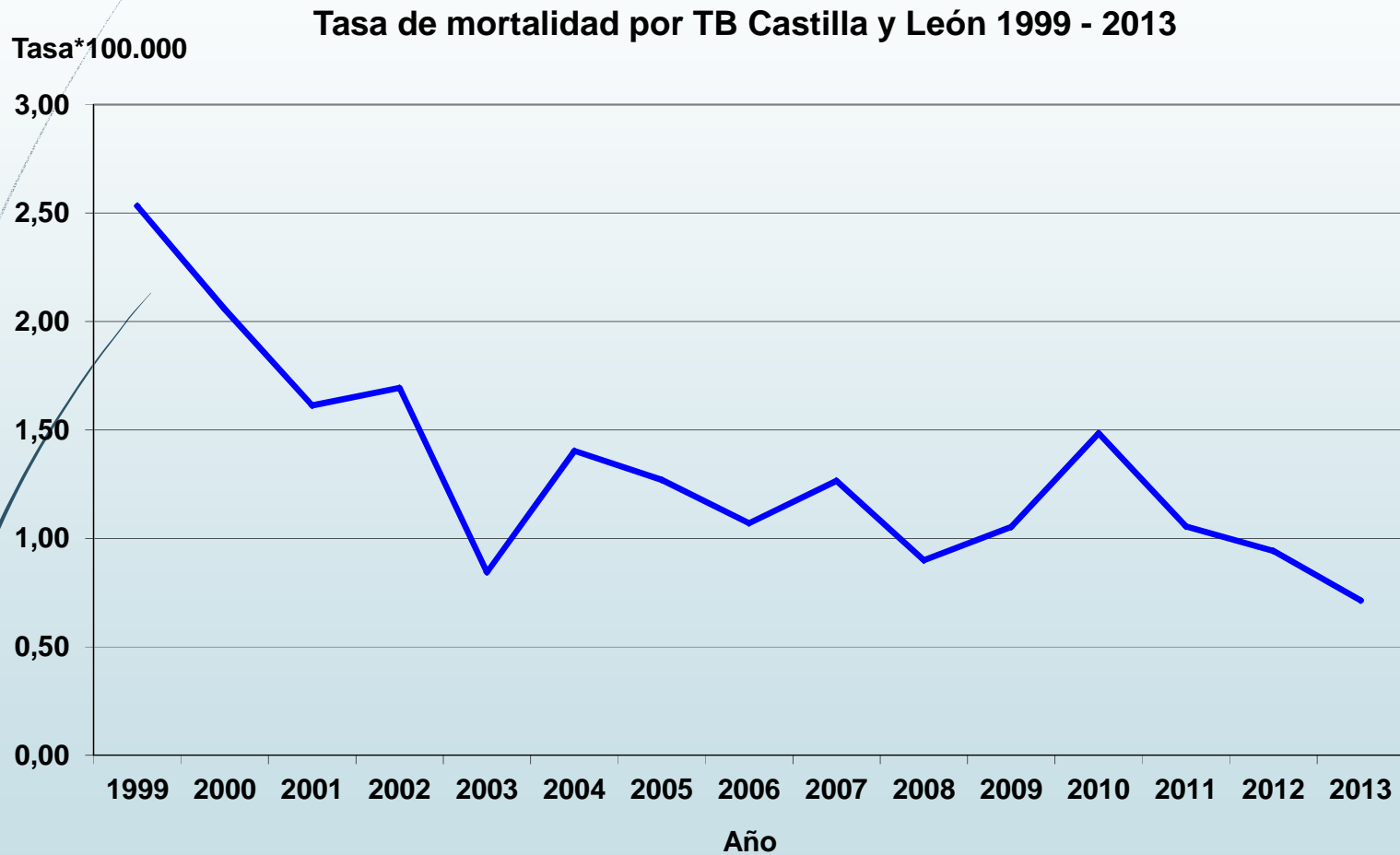
- Demora terapéutica - mediana de 35 días para todos los casos de TB y 33,5 para los casos de TBP.
- La pauta más frecuente de tratamiento, 37,55%, ha sido de seis meses (2HRZE+4HR).
- Se realizó antibiograma en el 57,49% de los casos. El 87,87% de ellos no presentaron resistencia a ningún fármaco.
- El 62,37% de los casos necesitaron ingreso hospitalario.
- Más del 95% fueron casos nuevos.
- La fuente de información más frecuente fue Atención Especializada.

TB en Castilla y León - 2014

Gráfico 6 - Distribución de los casos de TB según la fuente de notificación.
Castilla y León. Año 2014

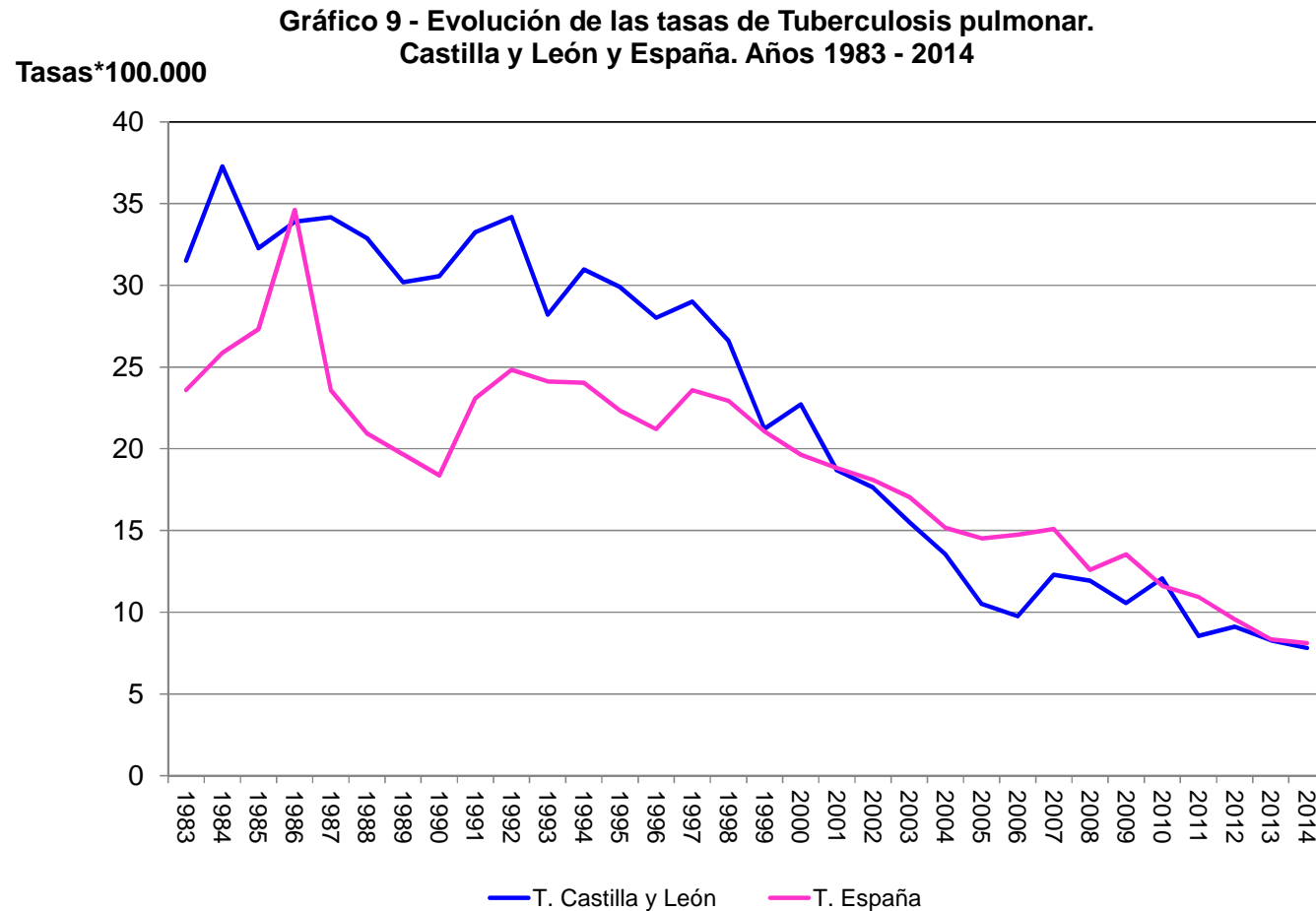


TB en Castilla y León - 2014



Fuente: Servicio de Vigilancia Epidemiológica.

TB en Castilla y León - 2014



Fuente: Servicio de Vigilancia Epidemiológica. Informe epidemiológico sobre la tuberculosis en Castilla y León. Año 2014