

¿Dónde puede hacerse las pruebas?

En su Centro de Salud, consulte al personal sanitario de referencia.

- Si su edad está comprendida entre 25 y 34 años, se le realizará una citología.
- Si su edad está comprendida entre 35 y 64 años, se le realizará la determinación de la presencia de VPH.

¿Qué resultados proporciona el Programa?

- **Negativo:** No se aprecian alteraciones pre-cancerosas y/o el test de VPH (en su caso) ha sido negativo. Deberá continuar participando en el Programa, por ello es muy importante que acuda en el plazo que se le indique.
- **No determinante:** El resultado de las pruebas de cribado supone la necesidad de repetir las pruebas en el plazo de tiempo que se le señale.
- **Positivo:** El resultado de las pruebas de cribado indica la necesidad de hacer más estudios. Debe contactar con su centro de salud.
- **No valorable:** Es necesario repetir la prueba. Debe de contactar con su centro de salud para realizar una nueva toma de muestra.

¿Cómo debe acudir para realizarse las pruebas?

- No se puede acudir con la menstruación.
- Sin haber usado óvulos ni cremas vaginales las 5 noches anteriores.
- Sin haber tenido relaciones sexuales en las 24 horas anteriores.
- Procurará acudir tranquila, con ropa cómoda y fácil de quitar y poner.



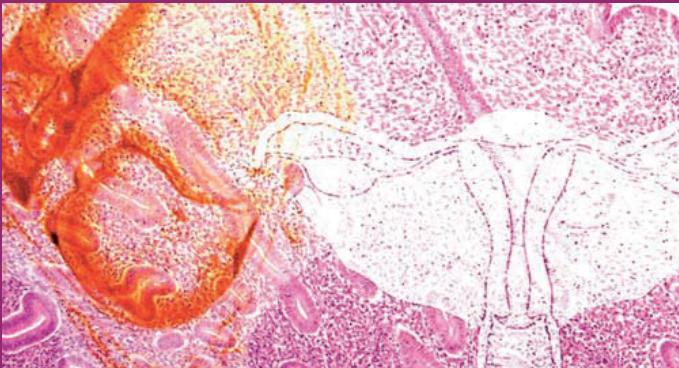
Esta campaña ha sido financiada por la Unión Europea-NextGenerationEU



Programa de
**Prevención
y detección
precoz
de cáncer de
cuello de útero**

¿Qué es el cáncer de cuello de útero?

El cáncer de cuello de útero es un tumor de crecimiento lento que se desarrolla en el útero y al principio no produce síntomas. La mayoría de las veces las lesiones se pueden diagnosticar en un estadio precanceroso, lo que facilita un tratamiento a tiempo y su curación.



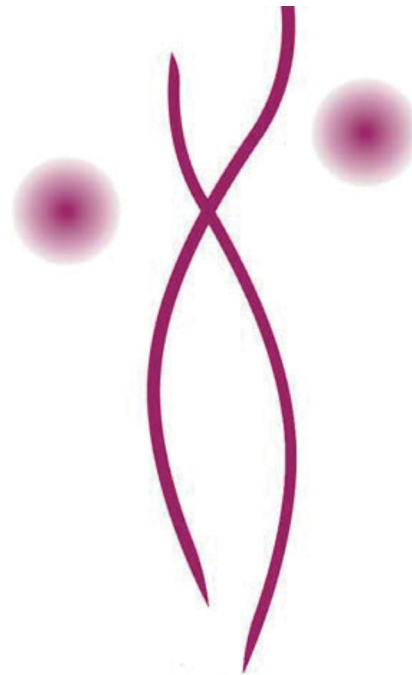
La **infección por el Virus del Papiloma Humano (VPH)** es la causa principal para el desarrollo del cáncer de cuello de útero. Es una infección de **transmisión sexual**, que normalmente no produce síntomas y muy frecuentemente puede desaparecer. En el caso de que la infección se mantenga hay riesgo de desarrollar el cáncer.

¿Puede prevenirse el cáncer de cuello de útero?

Las relaciones sexuales son el medio para contraer la infección por el VPH, por ello el **uso del preservativo** es una medida general de prevención.

La **vacunación contra el VPH** es otra medida de prevención para reducir el riesgo de desarrollar el cáncer.

El **Programa de prevención y detección precoz**, con la realización periódica de citología o determinación de VPH, según corresponda, ofrece la posibilidad de descubrir lesiones precancerosas y cánceres invasivos.



¿Qué mujeres pueden participar en el Programa?

Mujeres que cumplan **todas** estas condiciones:

- Edad comprendida entre 25 y 64 años.
- Residentes en Castilla y León.
- Que tengan o hayan tenido relaciones sexuales.
- Que actualmente no presenten molestias ginecológicas o genitales.

¿Qué mujeres no deben participar en el Programa?

No deben participar en el Programa aquellas mujeres:

- Que nunca hayan tenido relaciones sexuales.
- A las que se les ha realizado una histerectomía total (no tienen útero ni cuello de útero).
- Que presenten molestias genitales (dolor, picor, escozor, sangrado, etc...). En esta situación deberá acudir a su médico para valorar sus síntomas para su tratamiento. Posteriormente, cuando los síntomas hayan desaparecido, podrá participar en este Programa.